

師資培育長期追蹤資料庫整合型調查計畫（第三階段）

99學年度新進師資生問卷調查 描述性統計報告 （大眾版）

委託單位：教育部中教司

執行單位：國立臺灣師範大學教育研究與評鑑中心

計畫名稱：師資培育長期追蹤資料庫整合型調查計畫（第三階段）

計畫期程：一百年十月至一〇一年九月

計畫主持人：王麗雲

協同主持人：張民杰、張素貞

本調查名稱：九十九學年度新進師資生調查

本調查期間：一百年十一月中旬至一百年二月底

中 華 民 國 一 零 一 年 十 月

目錄

壹、調查介紹.....	7
一、調查緣由.....	7
二、調查目的.....	8
三、調查對象.....	8
四、調查方式.....	9
五、問卷架構.....	10
六、調查期程與回收情形.....	10
貳、資料處理.....	12
一、資料檢誤.....	12
二、遺漏值分析.....	13
三、樣本權重調整.....	14
四、本報告內容.....	15
參、結果分析.....	16
一、基本資料.....	16
二、修習師資職前教育課程情形.....	26
三、修習動機與意願.....	35
四、學歷資料.....	42
五、家庭背景.....	59

表目錄

表 1 性別.....	16
表 2 就讀學校類型（四類）.....	17
表 3 就讀學校類型（十類）.....	17
表 4 就讀學門.....	18
表 5 就讀學類.....	19
表 6 就讀學制.....	25
表 7 具備修習幼稚園師資職前教育課程資格的方式.....	26
表 8 具備修習國民小學師資職前教育課程資格的方式.....	27
表 9 具備修習中等學校師資職前教育課程資格的方式.....	28
表 10 具備修習特殊教育師資職前教育課程資格的方式.....	29
表 11 98學年度以前是否還具備其他師資類科的修習資格.....	30
表 12 具備其他師資類科的修習資格.....	31
表 13 是否曾獲得卓越師資培育獎學金.....	32
表 14 是否有輔系.....	33
表 15 是否雙主修.....	34
表 16 是否瞭解目前教師就業市場的狀況.....	35
表 17 就所修習的類科，師資生認為新進教師的平均薪資.....	36
表 18 修習師資職前教育課程的原因.....	38
表 19 修習師資職前教育課程，最主要是誰的意思.....	39
表 20 就所修習的類科，想當該類科學校老師的意願.....	40
表 21 未來順利考上該類科正式教師的可能性.....	41
表 22 畢(肄)業高中職或五專是屬於哪一個縣市.....	42
表 23 畢(肄)業的高中職或五專類型.....	46
表 24 是否曾經參與大學學科能力測驗.....	48
表 25 大學學科能力測驗總級分.....	49
表 26 是否曾經參與四技二專統一入學測驗.....	50
表 27 四技二專統一入學測驗原始分數.....	51
表 28 就讀高中職或五專最後一年，在班上之排名.....	52
表 29 就讀高中職或五專期間發生過的事蹟.....	53
表 30 高中職或五專時擔任過職務.....	55
表 31 國中、高中(職)與五專階段，家中的經濟狀況.....	56

表 32 畢業的大學類型.....	57
表 33 您碩士就讀的學校類型.....	58
表 34 父親的教育程度.....	59
表 35 母親的教育程度.....	61
表 36 父親主要工作類型.....	63
表 37 母親主要工作類型.....	65
表 38 大學階段家中的經濟狀況.....	67

圖目錄

圖 1、各題項遺漏值分析.....	13
圖 2、加權比較圖.....	14

壹、調查介紹

一、調查緣由

「99學年度新進師資生調查（以下簡稱本調查）」為《師資培育長期追蹤資料庫整合型調查計畫（第三階段）》之一。此計畫緣起於教育部中教司於97年底補助國立臺灣師範大學教育研究與評鑑中心（以下簡稱本中心）進行《師資培育資料庫建置規劃案》（台中（二）字第0970218449文號核定），該規劃案主要是針對各類調查進行問卷編製之工作，計畫期程

為97年12月至98年9月。實際調查作業自98年開始，包括：（1）98年1月針對94學年度畢業的學士、碩士、博士師資生，分別展開94學年度畢業後三年的調查；（2）98年4月針對97學年度在學的大三/四技三、碩二/博二師資生，分別展開97學年度大三/四技三學生調查、97學年度碩二/博二師資生調查。

教育部中教司於98年正式將「建置師資培育長期追蹤統計資料庫」列入「中小學教師素質提升方案」的具體作為之一，為讓該政策具體落實，並讓相關人力及資源統整運用，於98年10月至99年9月，整合為《師資培育長期追蹤資料庫整合型調查計畫（第一階段）》（台中（二）字第0980179300文號核可），並於次年持續進行第二階段計畫，整合之調查內容包括師資培育機構、師資培育教師以及在學生、畢業生和畢業後一年追蹤調查。

前述調查階段，由於各師資生修習年度各異，考量日後追蹤調查便利，僅調查單一學年度符合調查年級的學生。為補足上述問題，《師資培育長期追蹤資料庫整合型調查計畫（第三階段）》（台中（二）字第1000217607號函核定），規劃自99學年度起納入新進師資生調查，將上述年度調查為經，新進師資生調查為緯，交織成網狀縱貫性資料，不僅可比較不同階段開始修習師資培育職前教育課程之群體，亦可瞭解師資生開始修習課程時間，修習課程狀況，以及各項學習、生活項目上之改變，方能瞭解師資培育歷年趨勢。

二、調查目的

由於師資培育長期追蹤資料庫建置目的之一，是希望能掌握師資生的修習經驗至成為教師的過程，因此師資生修習起點成為重要的參考資訊。師資培育長期追蹤資料庫整合型調查計畫（第三階段）納入「99學年度新進師資生調查」，瞭解師資生修習動機、高中職學習情形、家庭背景。使穩定持續調查之在學生、畢業生與畢業後調查資料為經，新進師資生調查為緯，交織成網狀縱貫性資料；可比較不同階段開始修習師資培育職前教育課程之群體，亦可瞭解師資生開始修習課程時間，修習課程狀況，以及各項學習、生活項目上之改變，以期提供較具全貌之師資生資料庫。

長期進行各類、各學年度的師資生、教師調查，可以建置跨年度的資料比較，依照師資生的個別資料可以串連歷次調查，瞭解師資生的各項變化，以及探討影響師資培育素質之因素以及各機構師資培育之成效，以使師資培育資料庫確實發揮長期追蹤比較、因果解釋之實效，以供政策制訂以及學界瞭解國內師資培育發展之用。

三、調查對象

本調查對象為各校核定，占教育部核定99學年度修習高級中等以下學校及幼稚園師資職前教育課程資格之師資生，同時排除不具有中華民國國籍者。

調查對象母體的蒐集方式，是請教育部發文至各大專院校（不含軍警院校及空中大學），請其提供新進師資師的學生基本資料，提供的資料欄位包括學校代碼、年級別、學號、科系所代碼、科系中文名稱、核定師資培育類科、學制別、公費、中文姓名、身份證字號、生日、性別、電子郵件信箱、戶籍郵遞區號、戶籍地址、身心障礙別、身份別、學生狀態。

四、調查方式

本調查採取網路問卷調查，考量點包括網路問卷具有下列特性：

1.避免重覆填寫：

為了確保填寫問卷的對象為調查樣本，且無重覆填寫的情形，登入網路問卷時，本調查主要是以點選學校、以及輸入身份證登入，填入的身份證字號如果符合樣本資料庫建置的基本資料，方可登入填寫。填寫完畢後，若再以相同的身份證字號登入，問卷系統就會顯示已經填答完畢，不會讓其再次登入填寫。

2.節省成本：避免郵寄紙本往返以及影印問卷的費用。

3.線上問題回報機制：

填寫問卷過程中，如果遇到填寫上的疑問，除了撥打聯絡專線或是撰寫電子郵件外，設計問題回報機制，一來可以讓填答者及時反映問題，會有專人加以回覆，亦可作為下次調查改善蒐集建議管道。

4.具有檢查機制：

網路問卷設計方式為每一題皆需填寫答案之後才能進入下一個頁面，若該頁面中有題目未填寫，則會出現提示訊息，待填完尚未回答之題目後，方可進入下一頁繼續填答。此外，亦可事先設定邏輯不符的程式，例如當學生勾選父親從未工作，但是在目前工作情形卻填答全職工作，即可設計跳出視窗警告其填寫出現邏輯不一致的情形。

5.自動開展與跳答題目：

可以根據填答者填寫情況，清楚、明確地透過開展題目及跳答，讓填答者能根據身份別填寫適合之題目。例如詢問其修習何種師資職前教育課程，如果選擇幼稚園及國民小學兩種，皆下來詢問修習方式，就會只顯示幼稚園及國民小學。

6.可以記憶填寫情況：

網路系統具有記憶功能，再次登錄後，可以從之前未填寫頁面繼續填寫。

7.提高填答隱私問題真實性：

由於網路問卷無須直接面對調查訪員，可以減少填答者因為面訪或電訪不願真實回答隱私問題。

五、問卷架構

問卷架構整份問卷共分為伍部分，包括：基本資料、師資培育類科、修課動機、學歷資料與家庭狀況。

1. **基本資料**：姓名、學校、系所、學制、系別、原住民身分與99學年度核定師資培育類科之（學校提供）資料再確認。
2. **師資培育類科**：核定修習師資培育類科之方式、過去具備修習資格之師培類科、是否曾獲得卓越師培獎學金、輔系、雙主修。
3. **修課動機**：是否瞭解教師就業市場狀況、修習類科之新進教師平均薪資、修課動機、修課受到誰的影響、想當老師的意願、考上教職之可能性。
4. **學歷資料**：高中職/五專畢業年、就讀之高中職/五專地區和學校類別、是否參與學科能力測驗與成績、四技二專統一入學測驗與成績、高中職/五專在校活動與擔任幹部情形、就讀高中職/五專家中經濟情形；大學畢業年度、就讀學校與學業表現（碩士填答題）、碩士就讀學校（博士填答題）。
5. **家庭狀況**：父及母親最高教育程度、父及母親工作類型、就讀大學期間家中經濟情況。

六、調查期程與回收情形

調查期程、填完整份問卷人數與回收率

本調查施測時間為99年11月21日起至100年2月25日，共計約三個月的調查期程。整體回收情形如下：

99學年度新進師資生母群體共計有7,600人，填完整份問卷者（6頁）為6,217

人，回收率為81.8%（6,217/7,600）。填完整份問卷之師資生，無邏輯錯誤者且非快速填答者，共6,175人，以此可用樣本加權後，師資生共計有6,700人。

貳、資料處理

一、資料檢誤

本調查進行的資料檢誤包括兩大部分，分別是學生基本資料檢誤（各大專院校提供）、問卷填答資料檢誤（學生自填資料）。學生基本資料部分，在調查前已經先進行初步檢核，包括排除外籍生、身份證重覆者、檢查各欄位是否齊全、格式是否正確等（例如是否符合電子郵件格式）；調查結束後，則會再次檢核身份證是否有重覆、是否符合中華民國籍身份證規則、學校代碼是否和對應的中文科系名稱相同、師資生身份檢核等。

問卷填答資料檢誤部分，包括「不合理值（illegal value）檢誤」、「快速填答檢誤」、「量表題填答單一值檢誤」、與「邏輯檢誤」四種主要方式：

1.不合理值檢誤

不合理值檢誤是以單變項描述性統計來對各變項的統計值進行檢查，檢視是否出現超出範圍(out-of-range)、未編碼、編碼錯誤或亂碼等情形。如果出現此情形，則會更正資料。

2.快速填答檢誤

快速填答檢誤是在剔除填寫時間過於短暫而不合理者，由於網路問卷調查會紀錄填答問卷的時間，如果填寫時間過少，就會標記有此錯誤。

3.量表題填答單一值檢誤

量表題填答單一值檢誤，是指單一量表的各題都選填同一個值，如果填完問卷者，有多個長量表都屬於填答單一值的情形，就會標記有此錯誤。

4.邏輯檢誤

邏輯檢誤則以排序或交叉統計表，來檢查題目是否正常跳答、變項間的邏輯關係是否合理。檢查出錯誤後，將該填答者標示為邏輯有誤者。

二、遺漏值分析

在影響調查誤差的因素當中，除了未回覆者(non-respondents)之外，問卷各題之漏答情形也是重要因素。因此，品質檢測部分，亦含封閉式題目的各題漏答情形分析¹。

網路問卷因設有填答檢查機制，如未漏填題項，將會以紅框標示漏填題目，提醒填答者填答，完整填答後始能進入下一頁，藉此減低漏答情形。分析結果顯示，網路問卷有效減低各題項漏答情形，各題之遺漏值均在1.5%之下。

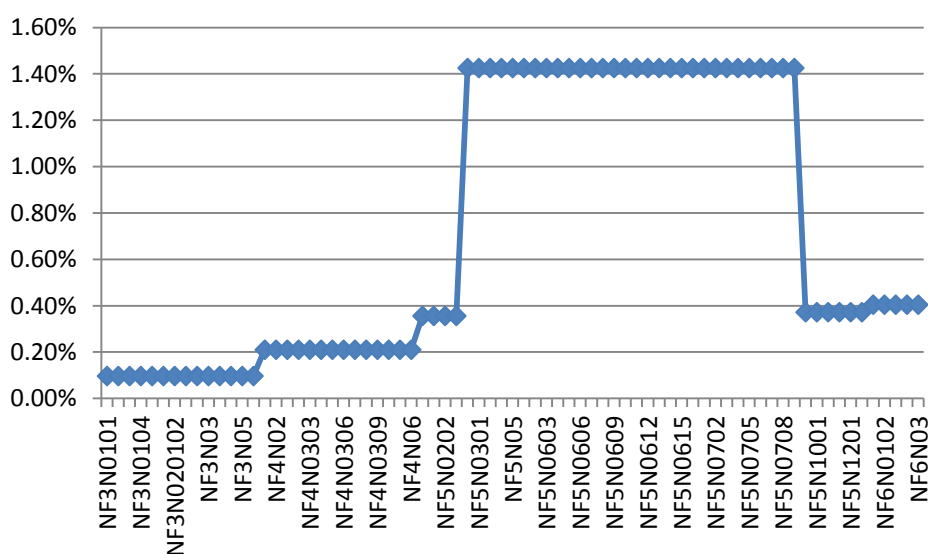


圖 1、各題項遺漏值分析

¹ 只分析封閉式題目，是因為開放式題目並未要求必答，因此，未填答為合理的情形。

三、樣本權重調整

資料蒐集完成之後，會進行資料品質檢測。為使各學門回收樣本比例之分佈與母群體之分佈接近，採計樣本權重（sampling weight）作為調整，使回收樣本之分佈能與母體群之分佈吻合，以確保回收之調查樣本更具資料代表性。

權重計算方式為以學校、學制、性別分組，計算每組樣本人數及完整填答的回收樣本²，兩者之比率即為該組之回收權重（final weight）³。當進行描述性統計分析時，以此回收權重調整至母群體。如下圖所示，透過加權的技術，能使樣本數調校至母群體大小。

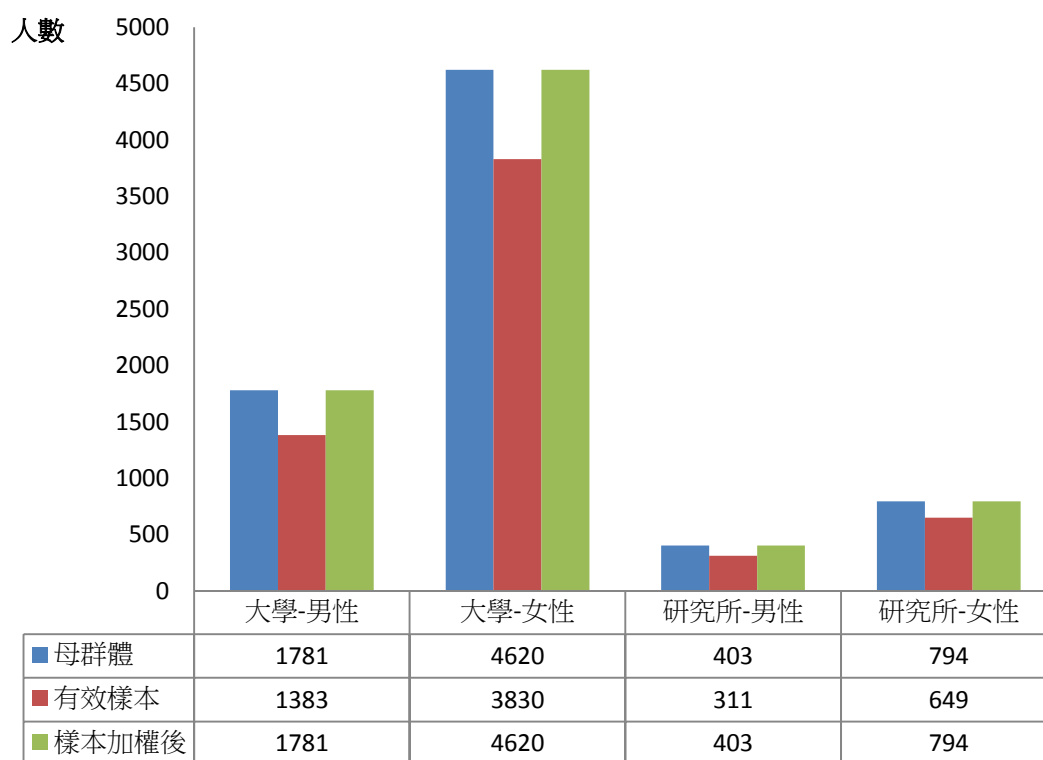


圖 2、加權比較圖

² 此處所指的完整填答的回收樣本，是指填完整份問卷，且資料檢誤後，仍列為有效樣本者。

³ final weight : $W_i = \frac{N_i}{n_i}$ 。

W_i : 第i組的權重值，組內所有個案的加權值皆相同。

N_i : 第i組的母體人數。

n_i : 第i組的回收人數。

四、本報告內容

本調查報告結果分析共計分五部分，依次為調查對象之「基本資料」、「修習師資職前教育課程情形」、「修習動機與意願」、「學歷資料」、「家庭背景」。其中第一部份「基本資料」以次數分配表呈現個數及百分比，其餘第二至第五部分則是以交叉表為主，呈現各題項與修習師資職前教育課程者之「師資培育類科」與「就讀師資培育學校類型」的交叉分析統計結果。

參、結果分析

一、基本資料

表 1 性別

	個數 (N)	百分比 (%)
男	2,184	28.7
性別 女	5,414	71.3
總數	7,598	100.0

註1：此表數據為母體資料，數值以四捨五入計算。

表 2 就讀學校類型（四類）

	個數 (N)	百分比 (%)
公立大學	6,106	80.4
公立技職	178	2.3
私立大學	893	11.8
私立技職	421	5.5
總數	7,598	100.0

註1：此表數據為母體資料，數值以四捨五入計算。

表 3 就讀學校類型（十類）

	個數 (N)	百分比 (%)
公立一般大學	5,926	78.0
公立一般學院	180	2.4
公立科技大學	178	2.3
公立技職學院	0	.0
公立專科學校	0	.0
私立一般大學	893	11.8
私立一般學院	0	.0
私立科技大學	389	5.1
私立技職學院	32	.4
私立專科學校	0	.0
總數	7,598	100.0

註1：此表數據為母體資料，數值以四捨五入計算。

表 4 就讀學門

	個數 (N)	百分比 (%)
教育	3,137	41.3
藝術	697	9.2
人文	1,535	20.2
設計	51	.7
社會及行為科學	413	5.4
傳播	32	.4
商業及管理	92	1.2
法律	5	.1
生命科學	119	1.6
自然科學	280	3.7
數學及統計	340	4.5
電算機	26	.3
工程	187	2.5
建築及都市規劃	3	.0
農業科學	31	.4
獸醫	0	.0
醫藥衛生	6	.1
社會服務	240	3.2
民生	377	5.0
運輸服務	14	.2
環境保護	12	.2
軍警國防安全	0	.0
其他	1	.0
總數	7,598	100.0

註1：此表數據為母體資料，數值以四捨五入計算。

表 5 就讀學類

	個數 (N)	百分比 (%)
綜合教育學類	766	10.1
普通科目教育學類	452	5.9
專業科目教育學類	548	7.2
學前教育學類	667	8.8
成人教育學類	9	.1
特殊教育學類	581	7.6
教育行政學類	71	.9
教育科技學類	12	.2
教育測驗評量學類	0	.0
其他教育學類	31	.4
美術學類	175	2.3
雕塑藝術學類	3	.0
美術工藝學類	7	.1
音樂學類	345	4.5
戲劇舞蹈學類	75	1.0
視覺藝術學類	30	.4
綜合藝術學類	35	.5
民俗藝術學類	3	.0
應用藝術學類	24	.3
藝術行政學類	0	.0
台灣語文學類	50	.7
中國語文學類	536	7.1
外國語文學類	680	8.9
其他語文學類	45	.6
翻譯學類	6	.1
比較文學學類	0	.0
語言學類	44	.6
宗教學類	5	.1
歷史學類	152	2.0

註1：此表數據為母體資料，數值以四捨五入計算。

表 5 就讀學類 (續)

	個數 (N)	百分比 (%)
人類學學類	6	.1
哲學學類	1	.0
文獻學學類	6	.1
其他人文學類	4	.1
綜合設計學類	5	.1
視覺傳達設計學類	20	.3
產品設計學類	15	.2
空間設計學類	4	.1
其他設計學類	7	.1
經濟學類	10	.1
政治學類	10	.1
社會學類	19	.3
民族學類	5	.1
心理學類	178	2.3
地理學類	117	1.5
區域研究學類	23	.3
公共行政學類	22	.3
國際事務學類	3	.0
綜合社會及行為科學學類	26	.3
一般大眾傳播學類	11	.1
新聞學類	1	.0
廣播電視學類	2	.0
公共關係學類	0	.0
博物館學類	0	.0
圖書資訊檔案學類	1	.0
圖文傳播學類	15	.2
廣告學類	2	.0
其他傳播及資訊學類	0	.0

註1：此表數據為母體資料，數值以四捨五入計算。

表 5 就讀學類 (續)

	個數 (N)	百分比 (%)
一般商業學類	2	.0
會計學類	12	.2
企業管理學類	52	.7
貿易學類	2	.0
財務金融學類	10	.1
風險管理學類	2	.0
財政學類	1	.0
行銷與流通學類	3	.0
醫管學類	0	.0
其他商業及管理學類	8	.1
一般法律學類	5	.1
專業法律學類	0	.0
其他法律學類	0	.0
生物學類	84	1.1
生態學類	5	.1
生物科技學類	28	.4
微生物學類	0	.0
生物化學學類	1	.0
生物訊息學類	1	.0
其他生命科學類	0	.0
化學學類	105	1.4
地球科學學類	37	.5
物理學類	126	1.7
大氣科學學類	2	.0
海洋科學學類	2	.0
天文及太空科學學類	0	.0
其他自然科學學類	8	.1
數學學類	320	4.2
統計學類	12	.2
其他數學及統計學類	8	.1

註1：此表數據為母體資料，數值以四捨五入計算。

表 5 就讀學類 (續)

	個數 (N)	百分比 (%)
電算機一般學類	24	.3
網路學類	0	.0
軟體發展學類	1	.0
系統設計學類	0	.0
電算機應用學類	1	.0
其他電算機學類	0	.0
電資工程學類	105	1.4
機械工程學類	41	.5
土木工程學類	6	.1
化學工程學類	13	.2
材料工程學類	1	.0
工業工程學類	8	.1
紡織工程學類	0	.0
測量工程學類	0	.0
環境工程學類	3	.0
河海工程學類	1	.0
生醫工程學類	0	.0
核子工程學類	1	.0
綜合工程學類	3	.0
其他工程學類	5	.1
建築學類	3	.0
景觀設計學類	0	.0
都市規劃學類	0	.0
其他建築及都市規劃學類	0	.0
一般農業學類	3	.0
畜牧學類	5	.1
園藝學類	2	.0
植物保護學類	0	.0
農業經濟及推廣學類	1	.0
食品科學類	5	.1

註1：此表數據為母體資料，數值以四捨五入計算。

表 5 就讀學類 (續)

	個數 (N)	百分比 (%)
水土保持學類	0	.0
農業化學類	0	.0
農業技術學類	0	.0
林業學類	2	.0
漁業學類	13	.2
其他農林漁牧學類	0	.0
獸醫學類	0	.0
醫學學類	0	.0
公共衛生學類	0	.0
藥學學類	0	.0
復健醫學學類	0	.0
營養學類	3	.0
護理學類	1	.0
醫學技術及檢驗學類	2	.0
牙醫學類	0	.0
其他醫藥衛生學類	0	.0
身心障礙服務學類	1	.0
老年服務學類	2	.0
社會工作學類	20	.3
兒童保育學類	217	2.9
其他社會服務學類	0	.0
餐旅服務學類	34	.4
觀光休閒學類	21	.3
競技運動學類	163	2.1
運動科技學類	6	.1
運動休閒及休閒管理學類	127	1.7
生活應用科學學類	14	.2
服飾學類	2	.0

註1：此表數據為母體資料，數值以四捨五入計算。

表 5 就讀學類 (續)

	個數 (N)	百分比 (%)
美容學類	9	.1
其他民生學類	1	.0
運輸管理學類	6	.1
航空學類	6	.1
航海學類	2	.0
其他運輸服務學類	0	.0
環境資源學類	12	.2
環境防災學類	0	.0
其他環境保護學類	0	.0
警政學類	0	.0
軍事學類	0	.0
其他不能歸類之各學類	1	.0
總數	7,598	100.0

註1：此表數據為母體資料，數值以四捨五入計算。

表 6 就讀學制

	個數 (N)	百分比 (%)
大學	6,401	84.2
研究所	1,197	15.8
總數	7,598	100.0

註1：此表數據為母體資料，數值以四捨五入計算。

二、修習師資職前教育課程情形

表 7 具備修習幼稚園師資職前教育課程資格的方式

	參加師資培育中心辦理之教育學程甄選		師資培育相關系所之自費師資生(含大學一入學就具備修習資格,或是入學後通過系所辦理之甄選)		師資培育相關系所之公費師資生(指畢業後有服務義務者)		小計	
	個數	列 %	個數	列 %	個數	列 %	個數	列 %
師資培育類科								
幼稚園	285	37.0	480	62.3	6	.7	771	100.0
國民小學	17	36.3	30	63.7	0	.0	47	100.0
中等學校	5	58.9	2	26.9	1	14.3	9	100.0
特殊教育學校(班)	20	52.6	18	47.4	0	.0	38	100.0
師資培育學校類型								
未開設師資職前教育課程之學校	0	.0	0	.0	0	.0	0	.0
師範/教育大學	56	19.0	238	81.0	0	.0	294	100.0
設有師資培育相關學系之大學	83	24.5	252	74.1	5	1.4	339	100.0
設有師資培育中心之大學	168	84.5	28	14.3	2	1.1	199	100.0
小計	307	36.9	518	62.3	7	.8	832	100.0

註1：此表數據為有填答問卷之受訪者資料，數值已加權處理且以四捨五入計算。

註2：師資類科為複選題集，因有師資生同時具備兩種以上的師資類科身份。

註3：題目為：您具備修習師資職前教育課程資格的方式為？ - 具備修習幼稚園師資職前教育課程資格的方式？

表 8 具備修習國民小學師資職前教育課程資格的方式

	參加師資培育中心辦理之教育學程甄選		師資培育相關系所之自費師資生(含大學一入學就具備修習資格,或是入學後通過系所辦理之甄選)		師資培育相關系所之公費師資生(指畢業後有服務義務者)		小計	
	個數	列 %	個數	列 %	個數	列 %	個數	列 %
師資培育類科								
幼稚園	24	78.1	7	21.9	0	.0	31	100.0
國民小學	1,043	47.9	1,090	50.1	43	2.0	2,177	100.0
中等學校	20	56.6	15	43.4	0	.0	35	100.0
特殊教育學校(班)	43	26.5	119	73.5	0	.0	162	100.0
師資培育學校類型								
未開設師資職前教育課程之學校	0	.0	0	.0	0	.0	0	.0
師範/教育大學	493	40.1	713	58.0	23	1.9	1,229	100.0
設有師資培育相關學系之大學	377	47.1	403	50.3	21	2.6	800	100.0
設有師資培育中心之大學	204	91.5	19	8.5	0	.0	223	100.0
小計	1,074	47.7	1,135	50.4	43	1.9	2,253	100.0

註1：此表數據為有填答問卷之受訪者資料，數值已加權處理且以四捨五入計算。

註2：師資類科為複選題集，因有師資生同時具備兩種以上的師資類科身份。

註3：題目為：您具備修習師資職前教育課程資格的方式為？ - 具備修習國民小學師資職前教育課程資格的方式？

表 9 具備修習中等學校師資職前教育課程資格的方式

	參加師資培育中心辦理之教育學程甄選		師資培育相關系所之自費師資生(含大學一入學就具備修習資格,或是入學後通過系所辦理之甄選)		師資培育相關系所之公費師資生(指畢業後有服務義務者)		小計	
	個數	列 %	個數	列 %	個數	列 %	個數	列 %
師資培育類科								
幼稚園	0	.0	1	100.0	0	.0	1	100.0
國民小學	26	95.3	1	4.7	0	.0	27	100.0
中等學校	2,600	64.2	1,436	35.4	16	.4	4,052	100.0
特殊教育學校(班)	4	49.1	3	35.0	1	15.9	7	100.0
師資培育學校類型								
未開設師資職前教育課程之學校	0	.0	0	.0	0	.0	0	.0
師範/教育大學	623	33.2	1,239	66.0	14	.7	1,876	100.0
設有師資培育相關學系之大學	391	84.3	70	15.1	2	.5	463	100.0
設有師資培育中心之大學	1,608	92.4	131	7.5	1	.1	1,740	100.0
小計	2,621	64.3	1,440	35.3	17	.4	4,079	100.0

註1：此表數據為有填答問卷之受訪者資料，數值已加權處理且以四捨五入計算。

註2：師資類科為複選題集，因有師資生同時具備兩種以上的師資類科身份。

註3：題目為：您具備修習師資職前教育課程資格的方式為？ - 具備修習中等學校師資職前教育課程資格的方式？

表 10 具備修習特殊教育師資職前教育課程資格的方式

	參加師資培育中心辦理之教育學程甄選		師資培育相關系所之自費師資生(含大學一入學就具備修習資格,或是入學後通過系所辦理之甄選)		師資培育相關系所之公費師資生(指畢業後有服務義務者)		小計	
	個數	列 %	個數	列 %	個數	列 %	個數	列 %
師資培育類科								
幼稚園	7	40.8	9	51.1	1	8.2	18	100.0
國民小學	35	25.4	104	74.6	0	.0	140	100.0
中等學校	11	89.6	0	.0	1	10.4	12	100.0
特殊教育學校(班)	230	31.9	488	67.6	4	.5	722	100.0
師資培育學校類型								
未開設師資職前教育課程之學校	0	.0	0	.0	0	.0	0	.0
師範/教育大學	108	25.0	322	74.4	3	.6	432	100.0
設有師資培育相關學系之大學	85	33.0	171	66.6	1	.4	257	100.0
設有師資培育中心之大學	57	96.0	1	1.9	1	2.2	60	100.0
小計	250	33.4	494	65.9	5	.7	749	100.0

註1：此表數據為有填答問卷之受訪者資料，數值已加權處理且以四捨五入計算。

註2：師資類科為複選題集，因有師資生同時具備兩種以上的師資類科身份。

註3：題目為：您具備修習師資職前教育課程資格的方式為？ - 具備修習特殊教育師資職前教育課程資格的方式？

表 11 98學年度以前是否還具備其他師資類科的修習資格

	否		是		小計	
	個數	列 %	個數	列 %	個數	列 %
師資培育類科						
幼稚園	754	97.3	21	2.7	775	100.0
國民小學	2,134	97.7	50	2.3	2,184	100.0
中等學校	3,764	92.8	293	7.2	4,056	100.0
特殊教育學校（班）	671	91.4	63	8.6	735	100.0
師資培育學校類型						
未開設師資職前教育課程之學校	0	.0	0	.0	0	.0
師範/教育大學	3,481	94.9	186	5.1	3,667	100.0
設有師資培育相關學系之大學	1,616	93.3	116	6.7	1,731	100.0
設有師資培育中心之大學	2,069	94.4	123	5.6	2,192	100.0
小計	7,166	94.4	424	5.6	7,590	100.0

註1：此表數據為有填答問卷之受訪者資料，數值已加權處理且以四捨五入計算。

註2：師資類科為複選題集，因有師資生同時具備兩種以上的師資類科身份。

註3：題目為：請問除了類科外，98學年度以前您是否還具備其他師資類科的修習資格？

表 12 具備其他師資類科的修習資格

	『幼稚園』		『國民小學』		『中等學校』		『特殊教育』	
	個數	%	個數	%	個數	%	個數	%
師資培育類科								
幼稚園	0	.0	12	58.5	2	9.9	11	53.0
國民小學	32	64.2	0	.0	14	28.0	5	10.7
中等學校	16	5.5	266	92.1	0	.0	16	5.4
特殊教育學校(班)	16	24.7	41	64.4	12	18.2	0	.0
師資培育學校類型								
未開設師資職前教育課程之學校	0	.0	0	.0	0	.0	0	.0
師範/教育大學	28	15.1	145	78.4	7	3.8	9	5.0
設有師資培育相關學系之大學	22	18.9	72	62.8	15	12.8	16	13.6
設有師資培育中心之大學	14	11.4	100	82.4	6	4.9	8	6.2
小計	64	15.1	317	75.3	28	6.6	32	7.7

註1：此表數據為有填答問卷之受訪者資料，數值已加權處理且以四捨五入計算。

註2：師資類科為複選題集，因有師資生同時具備兩種以上的師資類科身份。

註3：本題為複選題集，其個數為計算有勾選(是)者，而百分比為個別值，故加總不等於100。

註4：題目為：是否還具備其他師資類科的修習資格？

表 13 是否曾獲得卓越師資培育獎學金

	否		是		小計	
	個數	列 %	個數	列 %	個數	列 %
師資培育類科						
幼稚園	675	87.2	99	12.8	775	100.0
國民小學	1,866	85.4	318	14.6	2,184	100.0
中等學校	3,903	96.2	153	3.8	4,056	100.0
特殊教育學校（班）	620	84.4	115	15.6	735	100.0
師資培育學校類型						
未開設師資職前教育課程之學校	0	.0	0	.0	0	.0
師範/教育大學	3,188	87.0	478	13.0	3,667	100.0
設有師資培育相關學系之大學	1,594	92.1	137	7.9	1,731	100.0
設有師資培育中心之大學	2,160	98.6	31	1.4	2,192	100.0
小計	6,943	91.5	646	8.5	7,590	100.0

註1：此表數據為有填答問卷之受訪者資料，數值已加權處理且以四捨五入計算。

註2：師資類科為複選題集，因有師資生同時具備兩種以上的師資類科身份。

註3：題目為：您是否曾獲得卓越師資培育獎學金？

表 14 是否有輔系

	否		是		小計	
	個數	列 %	個數	列 %	個數	列 %
師資培育類科						
幼稚園	742	95.7	33	4.3	775	100.0
國民小學	2,065	94.6	119	5.4	2,184	100.0
中等學校	3,772	93.0	285	7.0	4,056	100.0
特殊教育學校（班）	671	91.3	64	8.7	735	100.0
師資培育學校類型						
未開設師資職前教育課程之學校	0	.0	0	.0	0	.0
師範/教育大學	3,435	93.7	231	6.3	3,667	100.0
設有師資培育相關學系之大學	1,586	91.6	145	8.4	1,731	100.0
設有師資培育中心之大學	2,081	94.9	111	5.1	2,192	100.0
小計	7,102	93.6	487	6.4	7,590	100.0

註1：此表數據為有填答問卷之受訪者資料，數值已加權處理且以四捨五入計算。

註2：師資類科為複選題集，因有師資生同時具備兩種以上的師資類科身份。

註3：題目為：您是否有輔系？

表 15 是否雙主修

	否		是		小計	
	個數	列 %	個數	列 %	個數	列 %
師資培育類科						
幼稚園	770	99.4	5	.6	775	100.0
國民小學	2,156	98.7	29	1.3	2,184	100.0
中等學校	3,892	96.0	164	4.0	4,056	100.0
特殊教育學校（班）	721	98.1	14	1.9	735	100.0
師資培育學校類型						
未開設師資職前教育課程之學校	0	.0	0	.0	0	.0
師範/教育大學	3,582	97.7	85	2.3	3,667	100.0
設有師資培育相關學系之大學	1,670	96.5	61	3.5	1,731	100.0
設有師資培育中心之大學	2,129	97.1	63	2.9	2,192	100.0
小計	7,380	97.2	209	2.8	7,590	100.0

註1：此表數據為有填答問卷之受訪者資料，數值已加權處理且以四捨五入計算。

註2：師資類科為複選題集，因有師資生同時具備兩種以上的師資類科身份。

註3：題目為：您是否雙主修？

三、修習動機與意願

表 16 是否瞭解目前教師就業市場的狀況

	完全不瞭解		不太瞭解		大致瞭解		非常瞭解		小計	
	個數	列 %	個數	列 %	個數	列 %	個數	列 %	個數	列 %
師資培育類科										
幼稚園	8	1.0	187	24.2	555	71.8	24	3.0	774	100.0
國民小學	25	1.2	628	28.8	1,444	66.2	86	3.9	2,183	100.0
中等學校	67	1.6	1,266	31.3	2,512	62.0	206	5.1	4,050	100.0
特殊教育學校(班)	8	1.0	157	21.3	547	74.5	23	3.1	735	100.0
師資培育學校類型										
未開設師資職前教育課程之學校	0	.0	0	.0	0	.0	0	.0	0	.0
師範/教育大學	47	1.3	1,182	32.3	2,326	63.5	107	2.9	3,662	100.0
設有師資培育相關學系之大學	21	1.2	491	28.4	1,159	67.0	59	3.4	1,730	100.0
設有師資培育中心之大學	36	1.7	523	23.9	1,461	66.7	170	7.7	2,189	100.0
小計	104	1.4	2,196	29.0	4,946	65.2	336	4.4	7,581	100.0

註1：此表數據為有填答問卷之受訪者資料，數值已加權處理且以四捨五入計算。

註2：師資類科為複選題集，因有師資生同時具備兩種以上的師資類科身份。

註3：題目為：您是否瞭解目前教師就業市場的狀況？

表 17 就所修習的類科，師資生認為新進教師的平均薪資

	20,000元以下		20,001-25,000元		25,001-30,000元		30,001-35,000元		35,001-40,000元	
	個數	列 %	個數	列 %	個數	列 %	個數	列 %	個數	列 %
師資培育類科										
幼稚園	104	13.4	365	47.2	209	27.0	62	8.0	21	2.7
國民小學	77	3.5	466	21.3	554	25.4	541	24.8	335	15.4
中等學校	73	1.8	529	13.1	744	18.4	927	22.9	909	22.4
特殊教育學校（班）	26	3.5	122	16.6	142	19.4	189	25.8	149	20.3
師資培育學校類型										
未開設師資職前教育課程之學校	0	.0	0	.0	0	.0	0	.0	0	.0
師範/教育大學	125	3.4	788	21.5	848	23.2	848	23.2	596	16.3
設有師資培育相關學系之大學	103	6.0	376	21.7	388	22.4	354	20.5	279	16.1
設有師資培育中心之大學	50	2.3	279	12.8	370	16.9	476	21.7	518	23.7
小計	278	3.7	1,443	19.0	1,606	21.2	1,678	22.1	1,392	18.4

註1：此表數據為有填答問卷之受訪者資料，數值已加權處理且以四捨五入計算。

註2：師資類科為複選題集，因有師資生同時具備兩種以上的師資類科身份。

註3：題目為：就您所修習的類科，您認為新進教師平均薪資約為？

表 17 就所修習的類科，師資生認為新進教師的平均薪資（續）

	40,001-45,000元		45,001-50,000元		50,001-55,000元		55,001-60,000元		60,001元以上		小計	
	個數	列 %	個數	列 %	個數	列 %	個數	列 %	個數	列 %	個數	列 %
師資培育類科												
幼稚園	11	1.4	2	.3	0	.0	0	.0	0	.0	774	100.0
國民小學	178	8.2	24	1.1	4	.2	4	.2	1	.1	2,183	100.0
中等學校	642	15.9	171	4.2	47	1.2	5	.1	5	.1	4,050	100.0
特殊教育學校（班）	93	12.7	10	1.4	1	.1	0	.0	1	.2	735	100.0
師資培育學校類型												
未開設師資職前教育課程之學校	0	.0	0	.0	0	.0	0	.0	0	.0	0	.0
師範/教育大學	353	9.6	79	2.2	17	.5	4	.1	3	.1	3,662	100.0
設有師資培育相關學系之大學	183	10.6	38	2.2	6	.3	1	.1	3	.2	1,730	100.0
設有師資培育中心之大學	372	17.0	90	4.1	29	1.3	3	.1	2	.1	2,189	100.0
小計	908	12.0	207	2.7	52	.7	8	.1	7	.1	7,581	100.0

註1：此表數據為有填答問卷之受訪者資料，數值已加權處理且以四捨五入計算。

註2：師資類科為複選題集，因有師資生同時具備兩種以上的師資類科身份。

註3：題目為：就您所修習的類科，您認為新進教師平均薪資約為？

表 18 修習師資職前教育課程的原因

	(1) 大學 入學考試 成績落在 師資培育 相關學系	(2) 增加 未來就業 機會	(3) 就讀 科系的專 長較適合 從事教職	(4) 當老 師可以有 比較多自 己支配的 時間	(5) 當老 師可以兼 顧家庭	(6) 當老 師有不錯 的薪水、 福利和保 障	(7) 喜歡 跟兒童或 青少年相 處在一起	(8) 喜歡 從事教學 工作	(9) 可透 過教育改 善社會
	平均數	平均數	平均數	平均數	平均數	平均數	平均數	平均數	平均數
師資培育類科									
幼稚園	2.78	3.03	3.13	2.57	2.67	2.77	3.34	3.13	3.13
國民小學	2.74	3.03	3.03	2.79	2.81	3.18	3.13	3.06	3.10
中等學校	2.42	3.21	3.13	2.95	2.91	3.24	3.15	3.21	3.19
特殊教育學校(班)	2.83	3.02	3.12	2.78	2.79	3.17	3.22	3.13	3.11
師資培育學校類型									
未開設師資職前教育 課程之學校
師範/教育大學	2.83	3.04	3.05	2.87	2.85	3.17	3.09	3.06	3.09
設有師資培育相關學 系之大學	2.64	3.06	3.13	2.81	2.81	3.14	3.20	3.13	3.16
設有師資培育中心之 大學	2.10	3.33	3.15	2.87	2.86	3.19	3.28	3.33	3.26
小計	2.58	3.13	3.10	2.86	2.85	3.17	3.17	3.15	3.16

註1：此表數據為有填答問卷之受訪者資料，數值已加權處理且以四捨五入計算。

註2：師資類科為複選題集，因有師資生同時具備兩種以上的師資類科身份。

註3：分數計算方式為「非常不符合=1，不符合=2，符合=3，非常符合=4」

表 19 修習師資職前教育課程，最主要是誰的意思

	父或母		其他家人或 親戚		師長		同學或朋友		自己		其他		小計	
	個數	列 %	個數	列 %	個數	列 %	個數	列 %	個數	列 %	個數	列 %	個數	列 %
師資培育類科														
幼稚園	113	14.6	14	1.8	11	1.4	17	2.2	601	77.7	18	2.4	774	100.0
國民小學	578	26.5	37	1.7	53	2.4	23	1.1	1,459	66.8	32	1.5	2,183	100.0
中等學校	989	24.4	55	1.4	99	2.5	37	.9	2,848	70.3	22	.5	4,050	100.0
特殊教育學校(班)	146	19.9	16	2.1	14	1.9	6	.8	540	73.4	14	1.9	735	100.0
師資培育學校類型														
未開設師資職前教育課程之學校	0	.0	0	.0	0	.0	0	.0	0	.0	0	.0	0	.0
師範/教育大學	1,019	27.8	52	1.4	82	2.2	27	.7	2,434	66.5	49	1.3	3,662	100.0
設有師資培育相關學系之大學	360	20.8	39	2.2	37	2.1	31	1.8	1,239	71.6	25	1.4	1,730	100.0
設有師資培育中心之大學	420	19.2	29	1.3	54	2.5	22	1.0	1,655	75.6	9	.4	2,189	100.0
小計	1,798	23.7	119	1.6	173	2.3	80	1.1	5,327	70.3	84	1.1	7,581	100.0

註1：此表數據為有填答問卷之受訪者資料，數值已加權處理且以四捨五入計算。

註2：師資類科為複選題集，因有師資生同時具備兩種以上的師資類科身份。

註3：題目為：您修習師資職前教育課程，最主要是誰的意思？（已修正選其他的開放式填答）

表 20 就所修習的類科，想當該類科學校老師的意願

	完全沒意願		沒意願		有意願		非常有意願		小計	
	個數	列 %	個數	列 %	個數	列 %	個數	列 %	個數	列 %
師資培育類科										
幼稚園	13	1.6	59	7.6	473	61.1	229	29.6	774	100.0
國民小學	21	1.0	270	12.4	1,296	59.4	596	27.3	2,183	100.0
中等學校	37	.9	305	7.5	2,127	52.5	1,581	39.0	4,050	100.0
特殊教育學校（班）	11	1.5	69	9.4	441	60.0	214	29.1	735	100.0
師資培育學校類型										
未開設師資職前教育課程之學校	0	.0	0	.0	0	.0	0	.0	0	.0
師範/教育大學	55	1.5	436	11.9	2,146	58.6	1,025	28.0	3,662	100.0
設有師資培育相關學系之大學	15	.9	159	9.2	1,034	59.7	523	30.2	1,730	100.0
設有師資培育中心之大學	10	.5	94	4.3	1,058	48.3	1,027	46.9	2,189	100.0
小計	80	1.1	688	9.1	4,238	55.9	2,575	34.0	7,581	100.0

註1：此表數據為有填答問卷之受訪者資料，數值已加權處理且以四捨五入計算。

註2：師資類科為複選題集，因有師資生同時具備兩種以上的師資類科身份。

註3：題目為：就您所修習的類科，您想當該類科學校老師的意願有多強？

表 21 未來順利考上該類科正式教師的可能性

	非常不可能		不太可能		可能		非常可能		小計	
	個數	列 %	個數	列 %	個數	列 %	個數	列 %	個數	列 %
師資培育類科										
幼稚園	12	1.5	79	10.2	534	69.0	150	19.3	774	100.0
國民小學	36	1.6	421	19.3	1,432	65.6	294	13.4	2,183	100.0
中等學校	44	1.1	534	13.2	2,579	63.7	893	22.1	4,050	100.0
特殊教育學校(班)	6	.8	76	10.3	499	67.9	155	21.0	735	100.0
師資培育學校類型										
未開設師資職前教育課程之學校	0	.0	0	.0	0	.0	0	.0	0	.0
師範/教育大學	50	1.4	562	15.4	2,476	67.6	573	15.7	3,662	100.0
設有師資培育相關學系之大學	28	1.6	307	17.7	1,104	63.8	291	16.8	1,730	100.0
設有師資培育中心之大學	18	.8	227	10.4	1,349	61.6	595	27.2	2,189	100.0
小計	96	1.3	1,096	14.5	4,929	65.0	1,460	19.3	7,581	100.0

註1：此表數據為有填答問卷之受訪者資料，數值已加權處理且以四捨五入計算。

註2：師資類科為複選題集，因有師資生同時具備兩種以上的師資類科身份。

註3：題目為：您認為你未來順利考上該類科正式教師的可能性如何？

四、學歷資料

表 22 畢(肄)業高中職或五專是屬於哪一個縣市

	臺北縣		宜蘭縣		桃園縣		新竹縣		苗栗縣		臺中縣		彰化縣	
	個數	列 %	個數	列 %	個數	列 %	個數	列 %	個數	列 %	個數	列 %	個數	列 %
師資培育類科														
幼稚園	22	6.2	5	1.3	22	6.2	10	2.8	10	2.6	26	7.2	11	3.0
國民小學	90	10.0	21	2.3	65	7.3	21	2.3	29	3.3	35	3.9	28	3.2
中等學校	228	8.9	59	2.3	222	8.6	30	1.2	40	1.6	136	5.3	136	5.3
特殊教育學校(班)	21	7.5	8	3.1	25	9.1	4	1.3	7	2.4	8	2.8	12	4.4
師資培育學校類型														
未開設師資職前教育課程之學校	0	.0	0	.0	0	.0	0	.0	0	.0	0	.0	0	.0
師範/教育大學	128	8.2	29	1.8	135	8.6	26	1.7	32	2.0	73	4.7	90	5.7
設有師資培育相關學系之大學	63	7.4	25	3.0	59	6.9	14	1.6	21	2.4	42	4.9	28	3.3
設有師資培育中心之大學	163	10.1	37	2.3	135	8.3	25	1.5	32	1.9	89	5.5	70	4.3
小計	355	8.8	91	2.3	329	8.1	65	1.6	84	2.1	204	5.0	188	4.6

註1：此表數據為有填答問卷之受訪者資料，數值已加權處理且以四捨五入計算。

註2：師資類科為複選題集，因有師資生同時具備兩種以上的師資類科身份。

註3：題目為：您畢(肄)業高中職或五專是屬於哪一個縣市或地區？

註4：本題限未曾填寫97-99大一問卷者回答，而97-99大一該題選項不一致，亦無法串檔分析

表 22 畢(肄)業高中職或五專是屬於哪一個縣市(續)

	南投縣		雲林縣		嘉義縣		臺南縣		高雄縣		屏東縣		臺東縣	
	個數	列 %	個數	列 %	個數	列 %	個數	列 %	個數	列 %	個數	列 %	個數	列 %
師資培育類科														
幼稚園	11	3.0	8	2.1	7	2.0	31	8.6	17	4.6	19	5.2	6	1.6
國民小學	17	1.9	14	1.5	6	.7	42	4.8	41	4.6	27	3.1	13	1.5
中等學校	53	2.1	72	2.8	18	.7	107	4.2	89	3.5	78	3.0	25	1.0
特殊教育學校(班)	5	1.8	6	2.1	3	1.1	19	7.0	10	3.8	10	3.5	2	.6
師資培育學校類型														
未開設師資職前教育課程之學校	0	.0	0	.0	0	.0	0	.0	0	.0	0	.0	0	.0
師範/教育大學	32	2.1	35	2.2	3	.2	52	3.3	59	3.8	41	2.6	6	.4
設有師資培育相關學系之大學	16	1.9	18	2.1	12	1.4	67	7.8	37	4.3	42	4.9	22	2.6
設有師資培育中心之大學	37	2.3	46	2.8	19	1.2	75	4.6	56	3.5	49	3.0	18	1.1
小計	85	2.1	99	2.5	34	.8	194	4.8	152	3.8	132	3.3	47	1.2

註1：此表數據為有填答問卷之受訪者資料，數值已加權處理且以四捨五入計算。

註2：師資類科為複選題集，因有師資生同時具備兩種以上的師資類科身份。

註3：題目為：您畢(肄)業高中職或五專是屬於哪一個縣市或地區？

註4：本題限未曾填寫97-99大一問卷者回答，而97-99大一該題選項不一致，亦無法串檔分析

表 22 畢(肄)業高中職或五專是屬於哪一個縣市 (續)

	花蓮縣		澎湖縣		基隆市		新竹市		臺中市		嘉義市		臺南市	
	個數	列 %	個數	列 %	個數	列 %	個數	列 %	個數	列 %	個數	列 %	個數	列 %
師資培育類科														
幼稚園	9	2.6	4	1.0	9	2.6	13	3.5	30	8.4	8	2.2	23	6.4
國民小學	19	2.1	6	.6	22	2.5	13	1.4	42	4.8	21	2.4	55	6.2
中等學校	33	1.3	23	.9	37	1.5	62	2.4	202	7.9	64	2.5	148	5.7
特殊教育學校(班)	4	1.5	7	2.6	5	1.7	9	3.2	19	6.9	6	2.3	9	3.2
師資培育學校類型														
未開設師資職前教育課程之學校	0	.0	0	.0	0	.0	0	.0	0	.0	0	.0	0	.0
師範/教育大學	10	.7	12	.8	16	1.0	48	3.1	126	8.0	31	2.0	81	5.2
設有師資培育相關學系之大學	26	3.0	8	.9	18	2.1	15	1.8	45	5.2	26	3.0	67	7.9
設有師資培育中心之大學	29	1.8	17	1.0	40	2.5	31	1.9	119	7.3	42	2.6	84	5.1
小計	64	1.6	36	.9	74	1.8	94	2.3	290	7.2	99	2.5	232	5.7

註1：此表數據為有填答問卷之受訪者資料，數值已加權處理且以四捨五入計算。

註2：師資類科為複選題集，因有師資生同時具備兩種以上的師資類科身份。

註3：題目為：您畢(肄)業高中職或五專是屬於哪一個縣市或地區？

註4：本題限未曾填寫97-99大一問卷者回答，而97-99大一該題選項不一致，亦無法串檔分析

表 22 畢(肄)業高中職或五專是屬於哪一個縣市 (續)

	臺北市		高雄市		金門縣		連江縣		其他國家		小計	
	個數	列 %	個數	列 %	個數	列 %	個數	列 %	個數	列 %	個數	列 %
師資培育類科												
幼稚園	26	7.3	29	8.1	5	1.3	0	.0	0	.0	361	100.0
國民小學	186	20.8	72	8.1	4	.4	0	.0	3	.3	891	100.0
中等學校	436	16.9	256	10.0	13	.5	4	.1	2	.1	2,573	100.0
特殊教育學校(班)	34	12.5	40	14.6	1	.4	0	.0	1	.5	274	100.0
師資培育學校類型												
未開設師資職前教育課程之學校	0	.0	0	.0	0	.0	0	.0	0	.0	0	.0
師範/教育大學	314	20.0	175	11.2	10	.7	0	.0	1	.1	1,568	100.0
設有師資培育相關學系之大學	99	11.6	76	8.9	5	.6	2	.3	1	.2	853	100.0
設有師資培育中心之大學	260	16.0	139	8.6	7	.4	1	.1	4	.2	1,622	100.0
小計	673	16.6	390	9.7	22	.6	4	.1	6	.2	4,043	100.0

註1：此表數據為有填答問卷之受訪者資料，數值已加權處理且以四捨五入計算。

註2：師資類科為複選題集，因有師資生同時具備兩種以上的師資類科身份。

註3：題目為：您畢(肄)業高中職或五專是屬於哪一個縣市或地區？

註4：本題限未曾填寫97-99大一問卷者回答，而97-99大一該題選項不一致，亦無法串檔分析

表 23 畢(肄)業的高中職或五專類型

	國立高中		國立高職		公立五專		其他		私立高中		私立高職	
	個數	列 %	個數	列 %	個數	列 %	個數	列 %	個數	列 %	個數	列 %
師資培育類科												
幼稚園	84	23.2	32	8.8	0	.0	8	2.2	99	27.4	59	16.3
國民小學	408	45.9	49	5.5	2	.2	7	.8	155	17.4	21	2.3
中等學校	1,156	45.0	167	6.5	20	.8	19	.8	506	19.7	82	3.2
特殊教育學校(班)	112	41.0	15	5.5	1	.5	3	.9	52	18.9	3	1.3
師資培育學校類型												
未開設師資職前教育課程之學校	0	.0	0	.0	0	.0	0	.0	0	.0	0	.0
師範/教育大學	820	52.3	66	4.2	5	.3	4	.2	224	14.3	11	.7
設有師資培育相關學系之大學	375	44.0	46	5.4	5	.6	6	.7	187	21.9	33	3.8
設有師資培育中心之大學	531	32.8	151	9.3	14	.9	25	1.6	395	24.4	122	7.6
小計	1,726	42.8	263	6.5	24	.6	35	.9	806	20.0	166	4.1

註1：此表數據為有填答問卷之受訪者資料，數值已加權處理且以四捨五入計算。

註2：師資類科為複選題集，因有師資生同時具備兩種以上的師資類科身份。

註3：題目為：您畢(肄)業高中職或五專是屬於哪一個縣市或地區？ - 您畢(肄)業的高中職或五專是？

註4：本題限未曾填寫97-99大一問卷者回答，而97-99大一該題選項不一致，亦無法串檔分析

表 23 畢(肄)業的高中職或五專類型(續)

	私立五專		市立高中		市立高職		縣立高中		縣立高職		小計	
	個數	列 %	個數	列 %	個數	列 %	個數	列 %	個數	列 %	個數	列 %
師資培育類科												
幼稚園	33	9.2	21	5.7	8	2.3	16	4.5	1	.3	361	100.0
國民小學	23	2.6	153	17.2	14	1.5	55	6.2	3	.4	889	100.0
中等學校	70	2.7	377	14.7	49	1.9	123	4.8	1	.0	2,571	100.0
特殊教育學校(班)	5	1.8	51	18.7	6	2.2	25	9.2	0	.0	272	100.0
師資培育學校類型												
未開設師資職前教育課程之學校	0	.0	0	.0	0	.0	0	.0	0	.0	0	.0
師範/教育大學	12	.8	334	21.3	16	1.0	75	4.8	0	.0	1,567	100.0
設有師資培育相關學系之大學	41	4.8	95	11.2	9	1.1	52	6.1	2	.3	852	100.0
設有師資培育中心之大學	78	4.8	160	9.9	51	3.2	88	5.4	3	.2	1,619	100.0
小計	131	3.3	589	14.6	77	1.9	215	5.3	6	.1	4,037	100.0

註1：此表數據為有填答問卷之受訪者資料，數值已加權處理且以四捨五入計算。

註2：師資類科為複選題集，因有師資生同時具備兩種以上的師資類科身份。

註3：題目為：您畢(肄)業高中職或五專是屬於哪一個縣市或地區？ - 您畢(肄)業的高中職或五專是？

註4：本題限未曾填寫97-99大一問卷者回答，而97-99大一該題選項不一致，亦無法串檔分析

表 24 是否曾經參與大學學科能力測驗

	否		是		小計	
	個數	列 %	個數	列 %	個數	列 %
師資培育類科						
幼稚園	190	29.0	466	71.0	656	100.0
國民小學	120	6.2	1,814	93.8	1,934	100.0
中等學校	330	11.7	2,481	88.3	2,811	100.0
特殊教育學校(班)	20	3.2	621	96.8	641	100.0
師資培育學校類型						
未開設師資職前教育課程之學校	0	.0	0	.0	0	.0
師範/教育大學	213	6.6	3,007	93.4	3,220	100.0
設有師資培育相關學系之大學	123	8.7	1,295	91.3	1,418	100.0
設有師資培育中心之大學	320	25.6	933	74.4	1,253	100.0
小計	656	11.1	5,235	88.9	5,891	100.0

註1：此表數據為有填答問卷之受訪者資料，數值已加權處理且以四捨五入計算。

註2：師資類科為複選題集，因有師資生同時具備兩種以上的師資類科身份。

註3：題目為：您是否曾經參與大學學科能力測驗？

註4：本題限未曾填寫97-99大一問卷者回答，但本報表為與97-99大一串檔分析結果

表 25 大學學科能力測驗總級分

	5-15級分		16-25級分		26-35級分		36-45級分		46-55級分		56-65級分		66-75級分		小計	
	個數	列 %	個數	列 %	個數	列 %	個數	列 %	個數	列 %	個數	列 %	個數	列 %	個數	列 %
師資培育類科																
幼稚園	5	1.0	4	.9	47	10.0	153	32.9	227	48.7	30	6.5	0	.0	466	100.0
國民小學	1	.1	57	3.2	131	7.2	383	21.1	982	54.2	253	13.9	5	.3	1,813	100.0
中等學校	2	.1	42	1.7	126	5.1	358	14.4	921	37.1	964	38.8	68	2.7	2,481	100.0
特殊教育學校(班)	0	.0	9	1.5	36	5.8	162	26.1	341	54.8	71	11.5	1	.2	621	100.0
師資培育學校類型																
未開設師資職前教育課程之學校	0	.0	0	.0	0	.0	0	.0	0	.0	0	.0	0	.0	0	.0
師範/教育大學	3	.1	33	1.1	78	2.6	368	12.2	1,576	52.4	914	30.4	35	1.2	3,007	100.0
設有師資培育相關學系之大學	2	.2	38	2.9	133	10.3	405	31.3	548	42.3	155	12.0	13	1.0	1,294	100.0
設有師資培育中心之大學	3	.3	44	4.7	128	13.7	255	27.3	255	27.3	223	23.9	26	2.7	933	100.0
小計	8	.2	114	2.2	339	6.5	1,027	19.6	2,378	45.4	1,293	24.7	74	1.4	5,233	100.0

註1：此表數據為有填答問卷之受訪者資料，數值已加權處理且以四捨五入計算。

註2：師資類科為複選題集，因有師資生同時具備兩種以上的師資類科身份。

註3：題目為：您是否曾經參與大學學科能力測驗？『是』 - 總級分？

註4：本題限未曾填寫97-99大一問卷者回答，但本報表為與97-99大一串檔分析結果

表 26 是否曾經參與四技二專統一入學測驗

	否		是		小計	
	個數	列 %	個數	列 %	個數	列 %
師資培育類科						
幼稚園	482	73.5	174	26.5	656	100.0
國民小學	1,864	96.4	70	3.6	1,934	100.0
中等學校	2,544	90.5	267	9.5	2,811	100.0
特殊教育學校(班)	632	98.6	9	1.4	641	100.0
師資培育學校類型						
未開設師資職前教育課程之學校	0	.0	0	.0	0	.0
師範/教育大學	3,082	95.7	137	4.3	3,220	100.0
設有師資培育相關學系之大學	1,339	94.4	79	5.6	1,418	100.0
設有師資培育中心之大學	950	75.8	303	24.2	1,253	100.0
小計	5,371	91.2	520	8.8	5,891	100.0

註1：此表數據為有填答問卷之受訪者資料，數值已加權處理且以四捨五入計算。

註2：師資類科為複選題集，因有師資生同時具備兩種以上的師資類科身份。

註3：題目為：您是否曾經參與四技二專統一入學測驗？

註4：本題限未曾填寫97-99大一問卷者回答，但本報表為與97-99大一串檔分析結果

表 27 四技二專統一入學測驗原始分數

	0-100分		101-200分		201-300分		301-400分		401-500分		501-600分		601-700分		小計	
	個數	列 %	個數	列 %	個數	列 %	個數	列 %	個數	列 %	個數	列 %	個數	列 %	個數	列 %
師資培育類科																
幼稚園	0	.0	10	5.7	14	8.1	33	19.2	59	33.8	50	28.9	7	4.3	174	100.0
國民小學	1	2.0	3	4.9	3	3.8	21	30.4	17	24.9	22	31.2	2	2.8	70	100.0
中等學校	1	.5	3	1.2	13	5.0	28	10.6	46	17.3	136	50.9	39	14.5	267	100.0
特殊教育學校(班)	0	.0	0	.0	0	.0	6	64.6	1	12.0	2	23.4	0	.0	9	100.0
師資培育學校類型																
未開設師資職前教育課程之學校	0	.0	0	.0	0	.0	0	.0	0	.0	0	.0	0	.0	0	.0
師範/教育大學	0	.0	0	.0	3	2.4	11	8.1	8	6.0	90	65.9	24	17.6	137	100.0
設有師資培育相關學系之大學	1	1.8	8	10.4	12	14.5	20	25.7	15	19.1	21	26.9	1	1.6	79	100.0
設有師資培育中心之大學	1	.4	8	2.7	15	5.0	57	18.9	100	33.0	98	32.4	23	7.5	303	100.0
小計	3	.5	17	3.2	30	5.8	89	17.1	124	23.7	210	40.4	48	9.3	520	100.0

註1：此表數據為有填答問卷之受訪者資料，數值已加權處理且以四捨五入計算。

註2：師資類科為複選題集，因有師資生同時具備兩種以上的師資類科身份。

註3：題目為：您是否曾經參與四技二專統一入學測驗？『是』 - 原始分數？

註4：本題限未曾填寫97-99大一問卷者回答，但本報表為與97-99大一串檔分析結果

表 28 就讀高中職或五專最後一年，在班上之排名

	前15%		中上 (約16%-35%)		中間 (約36%-65%)		中後 (約66%-85%)		後15%		小計	
	個數	列 %	個數	列 %	個數	列 %	個數	列 %	個數	列 %	個數	列 %
師資培育類科												
幼稚園	233	31.1	200	26.7	225	30.0	69	9.1	24	3.1	751	100.0
國民小學	740	35.1	538	25.5	490	23.2	237	11.2	106	5.0	2,110	100.0
中等學校	1,694	43.0	1,036	26.3	722	18.3	351	8.9	135	3.4	3,937	100.0
特殊教育學校(班)	205	28.6	190	26.5	182	25.4	89	12.5	50	7.0	716	100.0
師資培育學校類型												
未開設師資職前教育課程之學校	0	.0	0	.0	0	.0	0	.0	0	.0	0	.0
師範/教育大學	1,374	38.8	959	27.1	716	20.2	357	10.1	138	3.9	3,543	100.0
設有師資培育相關學系之大學	590	34.5	433	25.4	410	24.0	184	10.8	90	5.3	1,707	100.0
設有師資培育中心之大學	869	41.3	538	25.5	436	20.7	182	8.7	81	3.9	2,107	100.0
小計	2,833	38.5	1,930	26.2	1,562	21.2	723	9.8	310	4.2	7,357	100.0

註1：此表數據為有填答問卷之受訪者資料，數值已加權處理且以四捨五入計算。

註2：師資類科為複選題集，因有師資生同時具備兩種以上的師資類科身份。

註3：題目為：您就讀高中職或五專最後一年，在班上排名一般如何？

註4：本題限未曾填寫97-99大一問卷者回答，但本報表為與97-99大一串檔分析結果

表 29 就讀高中職或五專期間發生過的事蹟

	休學、輟學		轉類組、轉類科		轉學		退學		暑期重修		記大、小功		記大、小過		常常擔任義工或志工	
	個數	%	個數	%	個數	%	個數	%	個數	%	個數	%	個數	%	個數	%
師資培育類科																
幼稚園	13	2.0	35	5.3	19	2.9	0	.0	117	17.9	396	60.5	18	2.8	247	37.8
國民小學	8	.4	128	7.0	27	1.5	2	.1	357	19.5	1,121	61.1	76	4.1	597	32.6
中等學校	36	1.0	209	6.0	50	1.5	7	.2	421	12.2	1,945	56.3	131	3.8	1,125	32.6
特殊教育學校(班)	3	.4	41	6.5	5	.7	0	.0	134	21.1	372	58.8	24	3.9	247	39.1
師資培育學校類型																
未開設師資職前教育課程之學校	0	.0	0	.0	0	.0	0	.0	0	.0	0	.0	0	.0	0	.0
師範/教育大學	15	.4	222	6.7	29	.9	1	.0	512	15.4	1,979	59.4	138	4.1	1,087	32.6
設有師資培育相關學系之大學	16	1.1	98	6.6	28	1.9	3	.2	296	20.0	884	59.7	53	3.5	564	38.1
設有師資培育中心之大學	29	1.8	82	5.1	45	2.7	6	.3	188	11.6	891	54.9	52	3.2	513	31.6
小計	59	.9	402	6.2	101	1.6	9	.1	996	15.5	3,754	58.3	242	3.8	2,165	33.6

註1：此表數據為有填答問卷之受訪者資料，數值已加權處理且以四捨五入計算。

註2：師資類科為複選題集，因有師資生同時具備兩種以上的師資類科身份。

註3：本題為複選題集，其個數為計算有勾選(是)者，而百分比為個別值，故加總不等於100。

註4：題目為：下列哪些事情在您就讀高中職或五專期間發生過？

註5：本題限未曾填寫97-99大一問卷者回答，而97及98大一此題題項不一致，本報表僅與99大一進行串檔分析

表 29 就讀高中職或五專期間發生過的事蹟 (續)

	代表學校參加體育競賽		代表學校參加科學或數學競賽		代表學校參加才藝、技藝、技能競賽		就讀一般或學術性向資優班		就讀藝術才能資優班		就讀其他特殊才藝資優班		出國遊學、訪問、參加國家營隊、比賽或展演		以上都沒有	
	個數	%	個數	%	個數	%	個數	%	個數	%	個數	%	個數	%	個數	%
師資培育類科																
幼稚園	43	6.5	15	2.3	137	21.0	49	7.5	18	2.8	1	.2	76	11.7	110	16.8
國民小學	285	15.5	96	5.2	407	22.2	239	13.0	124	6.7	102	5.6	293	16.0	278	15.2
中等學校	485	14.0	296	8.6	836	24.2	487	14.1	203	5.9	135	3.9	544	15.7	561	16.2
特殊教育學校(班)	73	11.5	29	4.6	100	15.7	71	11.2	15	2.4	23	3.7	78	12.3	97	15.3
師資培育學校類型																
未開設師資職前教育課程之學校	0	.0	0	.0	0	.0	0	.0	0	.0	0	.0	0	.0	0	.0
師範/教育大學	353	10.6	262	7.9	717	21.5	496	14.9	168	5.0	96	2.9	510	15.3	529	15.9
設有師資培育相關學系之大學	228	15.4	58	3.9	314	21.2	178	12.0	57	3.9	78	5.2	183	12.4	209	14.1
設有師資培育中心之大學	298	18.3	106	6.5	432	26.6	152	9.4	134	8.2	88	5.4	284	17.5	280	17.3
小計	879	13.7	426	6.6	1,464	22.7	827	12.8	359	5.6	262	4.1	977	15.2	1,017	15.8

註1：此表數據為有填答問卷之受訪者資料，數值已加權處理且以四捨五入計算。

註2：師資類科為複選題集，因有師資生同時具備兩種以上的師資類科身份。

註3：本題為複選題集，其個數為計算有勾選(是)者，而百分比為個別值，故加總不等於100。

註4：題目為：下列哪些事情在您就讀高中職或五專期間發生過？

註5：本題限未曾填寫97-99大一問卷者回答，而97及98大一此題題項不一致，本報表僅與99大一進行串檔分析

表 30 高中職或五專時擔任過職務

	班長		班級幹部		社團社長		社團幹部		學生會會長		學生會幹部		畢聯會主席		以上都沒有 或幹部	
	個數	%	個數	%	個數	%	個數	%	個數	%	個數	%	個數	%	個數	%
師資培育類科																
幼稚園	115	15.3	612	81.5	55	7.4	250	33.3	3	.4	36	4.8	34	4.5	83	11.1
國民小學	366	17.4	1,768	83.8	225	10.6	708	33.5	10	.5	88	4.2	79	3.7	213	10.1
中等學校	812	20.6	3,254	82.6	421	10.7	1,391	35.3	18	.5	183	4.6	142	3.6	378	9.6
特殊教育學校(班)	135	18.8	563	78.5	70	9.8	274	38.2	0	.0	32	4.5	27	3.8	87	12.2
師資培育學校類型																
未開設師資職前教育課程之學校	0	.0	0	.0	0	.0	0	.0	0	.0	0	.0	0	.0	0	.0
師範/教育大學	677	19.1	2,965	83.7	337	9.5	1,339	37.8	12	.3	137	3.9	123	3.5	311	8.8
設有師資培育相關學系之大學	305	17.9	1,398	81.9	179	10.5	526	30.8	6	.3	80	4.7	68	4.0	200	11.7
設有師資培育中心之大學	415	19.7	1,696	80.5	236	11.2	687	32.6	13	.6	110	5.2	87	4.1	243	11.5
小計	1,397	19.0	6,059	82.4	752	10.2	2,553	34.7	31	.4	327	4.4	277	3.8	754	10.2

註1：此表數據為有填答問卷之受訪者資料，數值已加權處理且以四捨五入計算。

註2：師資類科為複選題集，因有師資生同時具備兩種以上的師資類科身份。

註3：本題為複選題集，其個數為計算有勾選(是)者，而百分比為個別值，故加總不等於100。

註4：題目為：您在高中職或五專時擔任過下列職務嗎？

註5：本題限未曾填寫97-99大一問卷者回答，但本報表為與97-99大一串檔分析結果

表 31 國中、高中(職)與五專階段，家中的經濟狀況

	相當困難		有些困難		小康		富裕		小計	
	個數	列 %	個數	列 %	個數	列 %	個數	列 %	個數	列 %
師資培育類科										
幼稚園	14	1.9	228	31.2	484	66.3	5	.6	730	100.0
國民小學	49	2.4	511	25.2	1,455	71.8	10	.5	2,025	100.0
中等學校	90	2.4	782	21.2	2,800	75.8	21	.6	3,692	100.0
特殊教育學校(班)	18	2.6	158	22.8	518	74.5	1	.2	696	100.0
師資培育學校類型										
未開設師資職前教育課程之學校	0	.0	0	.0	0	.0	0	.0	0	.0
師範/教育大學	57	1.6	774	22.1	2,656	75.8	16	.5	3,502	100.0
設有師資培育相關學系之大學	52	3.2	438	27.2	1,117	69.2	7	.5	1,615	100.0
設有師資培育中心之大學	58	3.1	428	22.9	1,373	73.3	13	.7	1,872	100.0
小計	167	2.4	1,640	23.5	5,146	73.6	36	.5	6,989	100.0

註1：此表數據為有填答問卷之受訪者資料，數值已加權處理且以四捨五入計算。

註2：師資類科為複選題集，因有師資生同時具備兩種以上的師資類科身份。

註3：題目為：在您就讀國中、高中(職)與五專階段，家中的經濟狀況大致如何？

註4：本題限未曾填寫97-99大一問卷者回答，而97大一無此題，本報表僅與98及99大一進行串檔分析

表 32 畢業的大學類型

	公立一般大學		公立技職校院		私立一般大學		私立技職校院		其他國家		小計	
	個數	列 %	個數	列 %	個數	列 %	個數	列 %	個數	列 %	個數	列 %
師資培育類科												
幼稚園	3	9.0	1	3.3	8	21.2	24	66.5	0	.0	36	100.0
國民小學	42	30.5	5	3.6	69	50.3	20	14.8	1	.7	138	100.0
中等學校	486	49.0	51	5.2	346	34.9	99	10.0	9	.9	991	100.0
特殊教育學校(班)	30	45.4	2	2.6	22	32.7	10	15.5	2	3.8	66	100.0
師資培育學校類型												
未開設師資職前教育課程之學校	0	.0	0	.0	0	.0	0	.0	0	.0	0	.0
師範/教育大學	194	59.9	10	3.0	93	28.9	23	7.2	3	1.0	323	100.0
設有師資培育相關學系之大學	108	46.7	6	2.8	90	38.9	25	11.0	1	.6	230	100.0
設有師資培育中心之大學	257	38.2	45	6.7	258	38.3	105	15.7	8	1.1	674	100.0
小計	559	45.5	62	5.0	441	36.0	154	12.6	12	1.0	1,228	100.0

註1：此表數據為有填答問卷之受訪者資料，數值已加權處理且以四捨五入計算。

註2：師資類科為複選題集，因有師資生同時具備兩種以上的師資類科身份。

註3：題目為：您畢業的大學是屬於？

註4：本題限碩士、博士回答

表 33 您碩士就讀的學校類型

	公立一般大學		公立技職校院		私立一般大學		私立技職校院		直升博士, 未讀 碩士		小計	
	個數	列 %	個數	列 %	個數	列 %	個數	列 %	個數	列 %	個數	列 %
師資培育類科												
幼稚園	0	.0	0	.0	0	.0	0	.0	0	.0	0	.0
國民小學	4	100.0	0	.0	0	.0	0	.0	0	.0	4	100.0
中等學校	29	63.9	2	4.4	12	25.9	1	2.5	2	3.3	45	100.0
特殊教育學校(班)	3	100.0	0	.0	0	.0	0	.0	0	.0	3	100.0
師資培育學校類型												
未開設師資職前教育課程之學校	0	.0	0	.0	0	.0	0	.0	0	.0	0	.0
師範/教育大學	8	80.4	0	.0	2	19.6	0	.0	0	.0	10	100.0
設有師資培育相關學系之大學	2	48.0	0	.0	3	52.0	0	.0	0	.0	5	100.0
設有師資培育中心之大學	23	65.8	2	5.8	7	20.8	1	3.3	2	4.3	35	100.0
小計	33	66.9	2	4.0	12	23.7	1	2.3	2	3.0	49	100.0

註1：此表數據為有填答問卷之受訪者資料，數值已加權處理且以四捨五入計算。

註2：師資類科為複選題集，因有師資生同時具備兩種以上的師資類科身份。

註3：題目為：您碩士就讀的學校

註4：本題限碩士、博士回答

五、家庭背景

表 34 父親的教育程度

	小學(含)以下		國(初)中、初職		高職		高中		專科學校		技術學院、科技 大學	
	個數	列 %	個數	列 %	個數	列 %	個數	列 %	個數	列 %	個數	列 %
師資培育類科												
幼稚園	62	8.0	157	20.4	170	22.1	110	14.2	130	16.8	30	3.9
國民小學	99	4.5	344	15.8	497	22.8	220	10.1	417	19.1	127	5.8
中等學校	232	5.7	545	13.5	855	21.2	411	10.2	708	17.5	216	5.3
特殊教育學校(班)	40	5.4	112	15.2	167	22.7	74	10.0	144	19.6	25	3.4
師資培育學校類型												
未開設師資職前教育課程之學校	0	.0	0	.0	0	.0	0	.0	0	.0	0	.0
師範/教育大學	110	3.0	474	13.0	785	21.5	390	10.7	710	19.4	218	6.0
設有師資培育相關學系之大學	102	5.9	302	17.5	391	22.7	200	11.6	288	16.7	71	4.1
設有師資培育中心之大學	215	9.8	363	16.6	477	21.8	216	9.9	361	16.5	96	4.4
小計	427	5.6	1,139	15.1	1,653	21.8	806	10.7	1,359	18.0	384	5.1

註1：此表數據為有填答問卷之受訪者資料，數值已加權處理且以四捨五入計算。

註2：師資類科為複選題集，因有師資生同時具備兩種以上的師資類科身份。

註3：題目為：父母親的最高教育程度？ - 父親的教育程度

表 34 父親的教育程度 (續)

	一般大學		碩士		博士		父不詳		小計	
	個數	列 %	個數	列 %	個數	列 %	個數	列 %	個數	列 %
師資培育類科										
幼稚園	68	8.8	28	3.7	10	1.3	6	.7	771	100.0
國民小學	294	13.5	137	6.3	29	1.3	15	.7	2,178	100.0
中等學校	642	15.9	330	8.2	85	2.1	18	.5	4,043	100.0
特殊教育學校(班)	101	13.7	50	6.8	18	2.4	5	.7	735	100.0
師資培育學校類型										
未開設師資職前教育課程之學校	0	.0	0	.0	0	.0	0	.0	0	.0
師範/教育大學	597	16.3	278	7.6	72	2.0	19	.5	3,653	100.0
設有師資培育相關學系之大學	213	12.4	118	6.8	27	1.6	12	.7	1,725	100.0
設有師資培育中心之大學	274	12.5	139	6.4	35	1.6	12	.5	2,188	100.0
小計	1,084	14.3	536	7.1	135	1.8	43	.6	7,566	100.0

註1：此表數據為有填答問卷之受訪者資料，數值已加權處理且以四捨五入計算。

註2：師資類科為複選題集，因有師資生同時具備兩種以上的師資類科身份。

註3：題目為：父母親的最高教育程度？ - 父親的教育程度

表 35 母親的教育程度

	小學(含)以下		國(初)中、初職		高職		高中		專科學校		技術學院、科技 大學	
	個數	列 %	個數	列 %	個數	列 %	個數	列 %	個數	列 %	個數	列 %
師資培育類科												
幼稚園	92	11.9	177	22.9	222	28.8	76	9.9	90	11.6	28	3.7
國民小學	140	6.4	301	13.8	673	30.9	271	12.5	347	15.9	82	3.8
中等學校	346	8.6	608	15.0	1,096	27.1	488	12.1	595	14.7	143	3.5
特殊教育學校(班)	49	6.6	103	14.0	221	30.1	90	12.2	111	15.2	36	4.8
師資培育學校類型												
未開設師資職前教育課程之學校	0	.0	0	.0	0	.0	0	.0	0	.0	0	.0
師範/教育大學	154	4.2	491	13.4	1,066	29.2	456	12.5	609	16.7	150	4.1
設有師資培育相關學系之大學	163	9.4	290	16.8	510	29.5	211	12.2	225	13.1	60	3.5
設有師資培育中心之大學	303	13.8	388	17.7	591	27.0	245	11.2	275	12.6	72	3.3
小計	619	8.2	1,168	15.4	2,166	28.6	911	12.0	1,109	14.7	283	3.7

註1：此表數據為有填答問卷之受訪者資料，數值已加權處理且以四捨五入計算。

註2：師資類科為複選題集，因有師資生同時具備兩種以上的師資類科身份。

註3：題目為：父母親的最高教育程度？ - 母親的教育程度

表 35 母親的教育程度 (續)

	一般大學		碩士		博士		母不詳		小計	
	個數	列 %	個數	列 %	個數	列 %	個數	列 %	個數	列 %
師資培育類科										
幼稚園	59	7.7	19	2.5	2	.3	6	.8	771	100.0
國民小學	266	12.2	80	3.7	6	.3	10	.4	2,178	100.0
中等學校	547	13.5	188	4.7	18	.4	14	.3	4,043	100.0
特殊教育學校(班)	79	10.8	39	5.3	4	.5	4	.5	735	100.0
師資培育學校類型										
未開設師資職前教育課程之學校	0	.0	0	.0	0	.0	0	.0	0	.0
師範/教育大學	525	14.4	168	4.6	21	.6	14	.4	3,653	100.0
設有師資培育相關學系之大學	192	11.1	62	3.6	3	.2	9	.5	1,725	100.0
設有師資培育中心之大學	213	9.7	88	4.0	5	.2	10	.5	2,188	100.0
小計	930	12.3	318	4.2	28	.4	33	.4	7,566	100.0

註1：此表數據為有填答問卷之受訪者資料，數值已加權處理且以四捨五入計算。

註2：師資類科為複選題集，因有師資生同時具備兩種以上的師資類科身份。

註3：題目為：父母親的最高教育程度？ - 母親的教育程度

表 36 父親主要工作類型

	民意代表、 行政主管、 企業主管及 經理人員		高層專業人 員		一般專業人 員		中小學、特 教、幼稚園 教師		技術員及助 理專業人員		事務工作人 員		服務及買賣 工作人員		農、林、漁、 牧工作人員	
	個數	列 %	個數	列 %	個數	列 %	個數	列 %	個數	列 %	個數	列 %	個數	列 %	個數	列 %
師資培育類科																
幼稚園	42	5.5	17	2.3	27	3.6	17	2.2	108	14.1	28	3.6	181	23.6	54	7.1
國民小學	119	5.5	62	2.9	66	3.0	77	3.5	416	19.2	116	5.4	504	23.3	100	4.6
中等學校	326	8.1	178	4.4	145	3.6	256	6.4	687	17.1	199	4.9	896	22.3	215	5.3
特殊教育學校(班)	35	4.9	29	4.0	30	4.1	28	3.9	136	18.6	28	3.8	176	24.1	36	5.0
師資培育學校類型																
未開設師資職前教 育課程之學校	0	.0	0	.0	0	.0	0	.0	0	.0	0	.0	0	.0	0	.0
師範/教育大學	267	7.3	140	3.9	122	3.4	168	4.6	669	18.4	214	5.9	884	24.3	145	4.0
設有師資培育相關 學系之大學	101	5.9	59	3.5	58	3.4	78	4.6	301	17.6	69	4.0	374	21.8	105	6.1
設有師資培育中心 之大學	145	6.7	85	3.9	75	3.4	126	5.8	336	15.4	84	3.8	475	21.8	148	6.8
小計	514	6.8	285	3.8	255	3.4	373	5.0	1,306	17.4	367	4.9	1,732	23.0	398	5.3

註1：此表數據為有填答問卷之受訪者資料，數值已加權處理且以四捨五入計算。

註2：師資類科為複選題集，因有師資生同時具備兩種以上的師資類科身份。

註3：題目為：父親主要工作類型

表 36 父親主要工作類型 (續)

	技術工		機械設備操作工及裝配工		非技術工及體力工		職業軍人：軍官		職業軍人：士官兵		從未工作		小計	
	個數	列 %	個數	列 %	個數	列 %	個數	列 %	個數	列 %	個數	列 %	個數	列 %
師資培育類科														
幼稚園	135	17.7	85	11.1	46	6.0	7	.9	0	.0	19	2.4	766	100.0
國民小學	313	14.5	190	8.8	109	5.1	42	1.9	12	.6	37	1.7	2,163	100.0
中等學校	525	13.0	337	8.4	131	3.3	68	1.7	23	.6	40	1.0	4,025	100.0
特殊教育學校(班)	85	11.6	69	9.5	42	5.8	25	3.4	2	.3	7	1.0	730	100.0
師資培育學校類型														
未開設師資職前教育課程之學校	0	.0	0	.0	0	.0	0	.0	0	.0	0	.0	0	.0
師範/教育大學	439	12.1	312	8.6	148	4.1	69	1.9	17	.5	40	1.1	3,634	100.0
設有師資培育相關學系之大學	258	15.1	154	9.0	82	4.8	36	2.1	7	.4	31	1.8	1,713	100.0
設有師資培育中心之大學	338	15.5	202	9.3	88	4.1	31	1.4	13	.6	31	1.4	2,176	100.0
小計	1,035	13.8	668	8.9	318	4.2	136	1.8	36	.5	102	1.4	7,524	100.0

註1：此表數據為有填答問卷之受訪者資料，數值已加權處理且以四捨五入計算。

註2：師資類科為複選題集，因有師資生同時具備兩種以上的師資類科身份。

註3：題目為：父親主要工作類型

表 37 母親主要工作類型

	民意代表、 行政主管、 企業主管及 經理人員		高層專業人 員		一般專業人 員		中小學、特 教、幼稚園 教師		技術員及助 理專業人員		事務工作人 員		服務及買賣 工作人員		農、林、漁、 牧工作人員	
	個數	列 %	個數	列 %	個數	列 %	個數	列 %	個數	列 %	個數	列 %	個數	列 %	個數	列 %
師資培育類科																
幼稚園	18	2.4	11	1.4	22	2.9	49	6.4	65	8.5	100	13.1	232	30.3	28	3.6
國民小學	31	1.4	37	1.7	100	4.6	206	9.5	184	8.5	372	17.2	625	28.8	57	2.6
中等學校	61	1.5	85	2.1	207	5.1	474	11.8	346	8.6	711	17.6	1,022	25.4	113	2.8
特殊教育學校(班)	10	1.3	15	2.0	38	5.2	86	11.8	59	8.1	115	15.7	211	28.9	14	1.9
師資培育學校類型																
未開設師資職前教 育課程之學校	0	.0	0	.0	0	.0	0	.0	0	.0	0	.0	0	.0	0	.0
師範/教育大學	62	1.7	74	2.0	188	5.2	393	10.8	332	9.1	671	18.4	974	26.8	82	2.2
設有師資培育相關 學系之大學	21	1.2	29	1.7	64	3.7	174	10.1	135	7.8	247	14.4	495	28.8	57	3.3
設有師資培育中心 之大學	32	1.5	37	1.7	100	4.6	227	10.4	171	7.9	354	16.3	586	26.9	71	3.3
小計	116	1.5	140	1.9	352	4.7	795	10.5	637	8.5	1,272	16.9	2,055	27.3	209	2.8

註1：此表數據為有填答問卷之受訪者資料，數值已加權處理且以四捨五入計算。

註2：師資類科為複選題集，因有師資生同時具備兩種以上的師資類科身份。

註3：題目為：母親主要工作類型

表 37 母親主要工作類型 (續)

	技術工		機械設備操作工 及裝配工		非技術工及體力 工		職業軍人：軍官		從未工作		小計	
	個數	列 %	個數	列 %	個數	列 %	個數	列 %	個數	列 %	個數	列 %
師資培育類科												
幼稚園	53	7.0	16	2.1	58	7.5	1	.1	111	14.5	766	100.0
國民小學	92	4.2	52	2.4	153	7.1	1	.1	257	11.9	2,168	100.0
中等學校	172	4.3	84	2.1	275	6.8	5	.1	475	11.8	4,029	100.0
特殊教育學校(班)	32	4.4	15	2.1	56	7.7	3	.4	78	10.6	731	100.0
師資培育學校類型												
未開設師資職前教 育課程之學校	0	.0	0	.0	0	.0	0	.0	0	.0	0	.0
師範/教育大學	151	4.1	80	2.2	228	6.3	7	.2	397	10.9	3,639	100.0
設有師資培育相關 學系之大學	93	5.4	31	1.8	145	8.4	1	.1	224	13.1	1,716	100.0
設有師資培育中心 之大學	99	4.6	55	2.5	156	7.2	1	.0	287	13.2	2,178	100.0
小計	343	4.6	166	2.2	530	7.0	10	.1	908	12.1	7,533	100.0

註1：此表數據為有填答問卷之受訪者資料，數值已加權處理且以四捨五入計算。

註2：師資類科為複選題集，因有師資生同時具備兩種以上的師資類科身份。

註3：題目為：母親主要工作類型

表 38 大學階段家中的經濟狀況

	相當困難		有些困難		小康		富裕		小計	
	個數	列 %	個數	列 %	個數	列 %	個數	列 %	個數	列 %
師資培育類科										
幼稚園	29	3.8	298	38.6	440	57.0	4	.6	771	100.0
國民小學	94	4.3	672	30.9	1,406	64.6	6	.3	2,178	100.0
中等學校	144	3.6	1,053	26.0	2,829	70.0	17	.4	4,043	100.0
特殊教育學校(班)	24	3.3	229	31.2	481	65.5	0	.0	735	100.0
師資培育學校類型										
未開設師資職前教育課程之學校	0	.0	0	.0	0	.0	0	.0	0	.0
師範/教育大學	94	2.6	1,001	27.4	2,548	69.7	10	.3	3,653	100.0
設有師資培育相關學系之大學	92	5.3	568	32.9	1,060	61.4	6	.3	1,725	100.0
設有師資培育中心之大學	102	4.6	632	28.9	1,442	65.9	12	.5	2,188	100.0
小計	288	3.8	2,201	29.1	5,050	66.7	28	.4	7,566	100.0

註1：此表數據為有填答問卷之受訪者資料，數值已加權處理且以四捨五入計算。

註2：師資類科為複選題集，因有師資生同時具備兩種以上的師資類科身份。

註3：題目為：在您就讀大學階段，家中的經濟狀況大致如何？