

# 中小學師資資料庫建置、維護及應用計畫

子計畫二：師資培育長期追蹤資料庫整合型調查計畫（第十階段）

## 106 學年度新進師資生調查 描述性分析報告

委託單位：教育部師資培育及藝術教育司

執行單位：國立臺灣師範大學教育學系暨教育政策與行政研究所

計畫名稱：中小學師資資料庫建置、維護及應用計畫

子計畫二：師資培育長期追蹤資料庫整合型調查計畫（第十階段）

計畫期程：一〇八年三月至一〇九年二月

計畫主持人：國立臺灣師範大學教育政策與行政研究所王麗雲教授

協同主持人：國立臺灣師範大學師資培育學院 張民杰教授

國立臺北教育大學教育學系 楊志強教授

中 華 民 國 一 零 九 年 二 月



## 目錄

壹、調查緣起 .....	1
一、計畫緣由.....	1
二、調查目的.....	6
貳、調查設計 .....	7
一、調查對象及其基本資料蒐集.....	7
二、調查方式.....	7
三、資訊安全管理.....	8
參、問卷編製 .....	10
一、問卷編製流程.....	10
二、問卷編製程序.....	11
三、問卷架構.....	11
肆、調查時程 .....	13
一、調查時間 .....	13
二、調查程序.....	13
三、問卷回收情形.....	15
伍、資料處理 .....	17
一、資料品質檢測.....	17
二、遺漏值分析.....	18
三、樣本權重調整.....	18
四、統計分析方法.....	19
陸、分析說明 .....	21
一、內容分類.....	21
二、讀表提示.....	21
柒、調查結果分析 .....	22
一、基本資料.....	22
二、修課情形.....	35
三、個人特質與信念.....	65
四、家庭背景.....	108

機密等級：一般 限閱 敏感 機密

## 表目錄

表 1	問卷編製作業情形 .....	11
表 2	各校回收情形 .....	16
表 3	性別.....	22
表 4	就讀學校類型（四類） .....	22
表 5	就讀學校類型（以八類計） .....	22
表 6	就讀教育階段 .....	23
表 7	就讀學門 .....	23
表 8	就讀學類 .....	24
表 9	大學_學校類型 .....	25
表 10	碩士_學校類型 .....	26
表 11	獲得類科資格 .....	27
表 12	中等任教領域 .....	28
表 13	中等學校教育階段 .....	30
表 14	特殊教育教育階段 .....	31
表 15	特殊教育階類別 .....	32
表 16	是否為公費生 .....	33
表 17	特殊身份別 .....	34
表 18	是否為預修生 .....	35
表 19	106學年度以前您是否具備其他師資類科的修習資格 .....	36
表 20	具備其他師資類科的修習資格 .....	37
表 21	是否曾獲得(卓越)師資培育獎學金.....	38
表 22	最近一學期總成績排名 .....	39
表 23	獲得師資生資格的條件 .....	40
表 24	學校甄選師資生的看重程度_各題平均數與標準差 .....	41
表 25	學校甄選師資生的看重程度_(1)學術能力(學業成績) .....	42
表 26	學校甄選師資生的看重程度_(2)表達能力.....	43
表 27	學校甄選師資生的看重程度_(3)態度(如應對進退).....	44
表 28	學校甄選師資生的看重程度_(4)教育熱忱(對教育工作的關心與投入)..	45
表 29	學校甄選師資生的看重程度_(5)人格特質(個性適不適合擔任老師) .....	46
表 30	學校甄選師資生的看重程度_(6)特殊績優表現(如獲得運動、藝術、科學等獎項、證照).....	47

表 31	修習師資職前教育課程的原因_各題平均數與標準差	48
表 32	修教程原因_(1) 我的個性適合當老師	49
表 33	修教程原因_(2)我的能力適合擔任老師	50
表 34	修教程原因_(3)我希望透過教育協助弱勢學生獲得好的發展	51
表 35	修教程原因_(4)我希望透過教育改善社會	52
表 36	修教程原因_(5)我喜歡跟兒童或青少年相處	53
表 37	修教程原因_(6)我喜歡學校的學習環境，讓我不斷學習新知與成長	54
表 38	修教程原因_(7)我想當老師，努力帶好班級，領導學生	55
表 39	修教程原因_(8)我想當老師，可以有較多自己支配的時間	56
表 40	修教程原因_(9)我想當老師，工作可較穩定有保障	57
表 41	修教程原因_(10)我喜歡學校單純的工作環境	58
表 42	修教程原因_(11)我想當老師是因為家人或親友的期望	59
表 43	修教程原因_(12)我想當老師，可以兼顧家庭	60
表 44	修教程原因_(13)我想當老師是因為這個工作很有趣	61
表 45	修教程原因_(14)我就讀的科系未來較適合從事教職	62
表 46	修教程是誰的意思	63
表 47	當老師的意願	64
表 48	是否曾參與大學學測	65
表 49	大學學測成績	66
表 50	是否曾參與四技二專統測	67
表 51	四技二專統測成績	68
表 52	下列描述與您個人特質的符合程度如何_各題平均數與標準差	69
表 53	下列描述與您個人特質的符合程度如何？(1)敢去嘗試新的事物	71
表 54	下列描述與您個人特質的符合程度如何？(2)敢與眾不同	72
表 55	下列描述與您個人特質的符合程度如何？(3)無法接受不確定的事情	73
表 56	下列描述與您個人特質的符合程度如何？(4)習慣按部就班做事情	74
表 57	下列描述與您個人特質的符合程度如何？(5)很會規劃或安排活動	75
表 58	下列描述與您個人特質的符合程度如何？(6)很會領導與帶動同學	76
表 59	下列描述與您個人特質的符合程度如何？(7)樂於分享及與人互動	77
表 60	下列描述與您個人特質的符合程度如何？(8)對於別人不懂的事，樂意 耐心說明使其了解	78
表 61	下列描述與您個人特質的符合程度如何？(9)很聽師長的話	79
表 62	下列描述與您個人特質的符合程度如何？(10)富有正義感，會為別人爭	

取公道.....	80
表 63 下列描述與您個人特質的符合程度如何？(11)勇於挑戰不公不義的規定.....	81
表 64 下列描述符合您個人情況的程度如何？(12)很會照顧、幫助別人.....	82
表 65 下列描述與您個人特質的符合程度如何？(13)很會替別人著想.....	83
表 66 下列描述與您個人特質的符合程度如何？(14)不會去質疑學校既有的規範.....	84
表 67 學習情況的描述_各題平均數與標準差 .....	85
表 68 學習情況的描述_(1)我覺得必須對一個主題下功夫才能得到滿意的結論.....	86
表 69 學習情況的描述_(2)我願意對感興趣的主題花額外時間去獲得更多的訊息.....	87
表 70 學習情況的描述_(3)我會對課程閱讀的資料提出自己的論點.....	88
表 71 學習情況的描述_(4)我學習通常只要達到基本標準就好，沒有必要做額外的努力.....	89
表 72 學習情況的描述_(5)我認為老師不應該要求學生花大量時間去準備不會考的教材.....	90
表 73 學習情況的描述_(6)不管是否理解，我只要硬記下來就好.....	91
表 74 對教師角色的看法意見_各題平均數與標準差 .....	92
表 75 對教師角色的看法意見_(1)教職是神聖的，教師應為學生付出與奉獻.....	93
表 76 對教師角色的看法意見_(2)對教師操守言行的要求應該高於其他行業.....	94
表 77 對教師角色的看法意見_(3)除了學業外，教師對於學生的言行、價值觀、福祉等也要負責教導、照顧 .....	95
表 78 對教師角色的看法意見_(4)教書是一份謀生的行業，與大部分的行業並無不同.....	96
表 79 對教師角色的看法意見_(5)教師是勞工，應該享有勞工的權益（如團結權、協商權、爭議權等勞動三權） .....	97
表 80 對教師角色的看法意見_(6)下班之後，教師沒有義務再處理教學或學生的事.....	98
表 81 對教師角色的看法意見_(7)從事教職需要長期專業培與專業發展.....	99
表 82 對教師角色的看法意見_(8)教職工作應有其專業規準與專業倫理 .....	100
表 83 對教師角色的看法意見_(9)教師應有決定工作目標與方式的專業自主權.....	101

表 84	對教育工作的看法意見_各題平均數與標準差 .....	102
表 85	對教育工作的看法意見_(1)具備豐富學科知識的老師就是好老師.....	103
表 86	對教育工作的看法意見_(2)影響學生學習成效，老師的學科知識重於教育知能.....	104
表 87	對教育工作的看法意見_(3)老師除了教書外，也應深入瞭解影響學生學習的不利因素 .....	105
表 88	對教育工作的看法意見_(4)老師應該採取行動，改變不利於學生學習的外在因素（如家庭背景、政策的影響） .....	106
表 89	對教育工作的看法意見_(5)老師的責任是把課上好，學生在學校外所遭遇的事情，不是老師應該處理的 .....	107
表 90	父親教育程度 .....	108
表 91	母親教育程度 .....	109
表 92	父親工作狀況 .....	110
表 93	母親工作狀況 .....	111
表 94	父親工作類型 .....	112
表 95	母親工作類型 .....	113



## 圖目錄

圖 1	師資培育長期追蹤資料庫發展歷程 .....	5
圖 2	問卷編製流程圖 .....	10
圖 3	調查流程圖 .....	15
圖 4	各題項遺漏值分析 .....	19
圖 5	加權比較圖 .....	19

## 壹、調查緣起

### 一、計畫緣由

師資的數量與素質問題關乎學生學習的教育機會均等及教育成效，教師素質不佳或數量不足，必然影響學生的受教權，以及國家教育辦理的成效。因此，國家教育政策的落實與推動，皆有賴優質適量師資的協助。民國 83 年《師資培育法》公布施行後，我國師資培育制度已從一元、計畫、分發制，改為多元、儲備、甄選制，教師資格檢定通過者取得教師證書，具備參加教師甄選資格，並依甄選結果決定受聘與否，不保證就任教職。另一方面，隨著少子女化人口趨勢，教師需求銳減，使得師資培育供給與需求無法衡平的問題趨於嚴峻，除了許多師資生難以順利求得教職，也連帶影響社會對教職的觀感，降低優秀人才投入教職的意願。

基於上述，政府充分掌握師資培育重要相關資訊是提升政策品質的必要條件。教育部既非在以往計畫性培育的框架下辦理師資培育，雖已逐年管控培育名額，但開放師資培育多元化後，除了「量」的問題之外，許多關於素質、品質、價值觀及看法等層面的問題，亟待藉由調查提供資料，據以進一步分析以下問題：

- ◇ 師資培育機構的辦學品質如何？經營成效與挑戰為何？
- ◇ 師資生的素質如何？「誰」想擔任教師工作？有哪些特質？教職選擇動機為何？
- ◇ 怎樣的師資培育課程能夠培育優秀師資？師資生修課的情形如何？
- ◇ 師資生對師資培育課程的滿意度或評價如何？成為教師的準備度如何？
- ◇ 師資生參與教育實習的狀況如何？有何收穫？有何困擾？
- ◇ 師資生參與教師資格檢定、教師甄試的經驗及意見如何？
- ◇ 師資生初任正式教職的專業表現如何？所遇挑戰、困擾或衝擊為何？
- ◇ 師資生擔任正式教職之服務學校主管與同儕對初任教師任教的評估及建議為何？

機密等級：一般 限閱 敏感 機密

◇ 師資生、初任教師及其服務學校主管、同儕教師對師資培育政策與制度之意見為何？

◇ 初任教師專業發展的資源與需求為何？

為協助政府分析上述議題及掌握國內師資培育現況，師資生調查計畫緣起於教育部（中等教育司）於 97 年底補助國立臺灣師範大學（以下簡稱本校）進行「師資培育資料庫建置規劃案」（97 年 11 月 3 日台中(二)字第 0970218449 號函核定），該規劃案主要是針對各類調查進行問卷編製之工作，實際調查作業則自 98 年開始，教育部分別以 98 年 1 月 12 日台中(二)字第 0980004795 號函及 98 年 4 月 9 日台中(二)字第 0980059452 號函，核定本校辦理「師資培育資料庫建置規劃案計畫」、「師資生資料庫調查計畫」，配合高等教育整合資料庫調查作業，針對各學年度全國師資生進行個人且長期的追蹤性調查：94 學年度畢業師資生(含大學部及碩、博士班)畢業後三年追蹤調查計畫」及「師資培育資料庫調查計畫：97 學年度在學師資生(大學部三年級、四技三年級、碩士班二年級、博士班二年級)調查計畫」。

教育部 98 年 9 月 9 日以台中(二)字第 0980155995 號函頒《中小學教師素質提升方案》，為了解目前師資培育品質之現況與問題，乃於該方案「強化師資培育品質」相關策略納入「師資培育長期追蹤資料庫」之規劃建置，並將師資生問卷調查按教育階段區分，統整且持續規劃進行，整合運用相關人力及資源，期能擴大調查結果運用效益，提供師資培育政策研議與師資培育之大學辦學參考。

「師資培育長期追蹤資料庫整合型調查計畫(第一階段)」(台中(二)字第 0980179300 號函核定) 整合之調查內容包括師資培育機構、師資培育教師以及配合高等教育資料庫進行在學學生、畢業生和畢業後一年追蹤調查。然而，由於各師資生修習師資職前教育課程之學年度各異，考量日後追蹤調查便利，「師資培育長期追蹤資料庫整合型調查計畫(第三階段)」(台中(二)字第 1000217607 號函核定) 決定自 99 學年度起納入新進師資生調查，掌握不同階段開始修習師資

機密等級：一般 限閱 敏感 機密

培育職前教育課程之師資生群體，了解師資生開始修習課程時間，修習課程狀況，以及各項學習、生活項目上之改變，方能探究師資培育歷年趨勢，並於次年持續進行第四階段計畫，整合之調查內容包括新進師資生、畢業生和畢業後一年之追蹤調查。

102 年，教育部師資培育及藝術教育司（原中教司）建置諸多師資培育相關資料庫，以掌握全國師資培育管道、招生、課程、實習、檢定、就職等各重要環節，為了強化資料庫與決策的聯結，整合所有師資培育資料以強化統計分析之效益，乃於 102 年 10 月至 104 年 2 月推動「中小學師資資料庫建置、維護及應用計畫」（臺教師(二)字第 1020184679 號函核定），進行資料整合及加值分析，原「師資培育長期追蹤資料庫」第五階段列為子計畫，持續蒐集調查資料，並配合師資培育歷程，將師資生調查改為獨立調查，計有新進師資生、參加教育實習師資生及應屆畢業師資生等調查等。104 年 3 月至 105 年 2 月賡續執行該計畫第二階段（臺教師(二)字第 1040051854 號函核定），於 105 年 3 月至 106 年 2 月執行第三階段（臺教師(二)字第 1050048293 號函核定），並亦將「師資培育長期追蹤資料庫整合型調查計畫」第六至第七階段列為子計畫，整合之調查內容包括新進、應屆畢業師資生(畢業生)和實習師資生(畢業後一年)追蹤調查。

而由於應屆畢業師資生調查已不再搭配高等教育資料庫學生調查而改採獨立調查，在未配合畢業離校手續，同時又進行實習師資生調查之情況，考量調查時程相近，且部分調查對象重疊，為避免師資生填答次數過於頻繁而降低填答意願，故停止應屆畢業師資生調查，自整合型調查計畫第六階段起，將應屆畢業師資生問卷相關題項移列至「實習師資生調查」（自 102 年起之教育實習師資生調查）。

至 104 年，教育部為能深入了解師資生初任正式教職的情形，分析培育與任用、理論與實際之間的落差及相關議題，更貼近教育現場以真實回饋師資培育大學辦學參用，乃委託本校規劃辦理師資培育回饋調查，針對首度擔任正式教職的

機密等級：一般 限閱 敏感 機密

初任老師，及其任教學校之主管（包括校/園長、教務主任）與教師同儕進行問卷調查，探究師資生通過高度競爭的教師甄選而進用為正式教師後，於教學現場任教之情況，搭起師資培育端與教學現場端的橋樑，藉由意見之蒐集回饋，為現場端之實務需求與培育端之努力方向，提供堅實的基礎。調查資料又可與其他師資培育相關資料逐步整合分析，未來定能有效加值運用，期使我國師資政策與制度之規畫及實施更臻完善。

「中小學師資資料庫建置、維護及應用計畫」已邁入第六階段（臺教師(二)字第 1080011341 號函核定)，並持續針對各學年度全國師資生進行個人且長期的追蹤性調查，探討師資培育進程中有關招生、課程、實習、檢定、就職等各重要環節情況，提供政府及學界參用。本報告「106 學年度新進師資生調查」（以下簡稱本調查）即為本計畫之子計畫二「師資培育長期追蹤資料庫整合型調查計畫(第十階段)」成果報告之一，針對各師資培育大學占教育部核定 106 學年度各類科師資生名額，所甄選之新進師資生進行問卷普查。

機密等級：□一般 □限閱 ■敏感 □機密

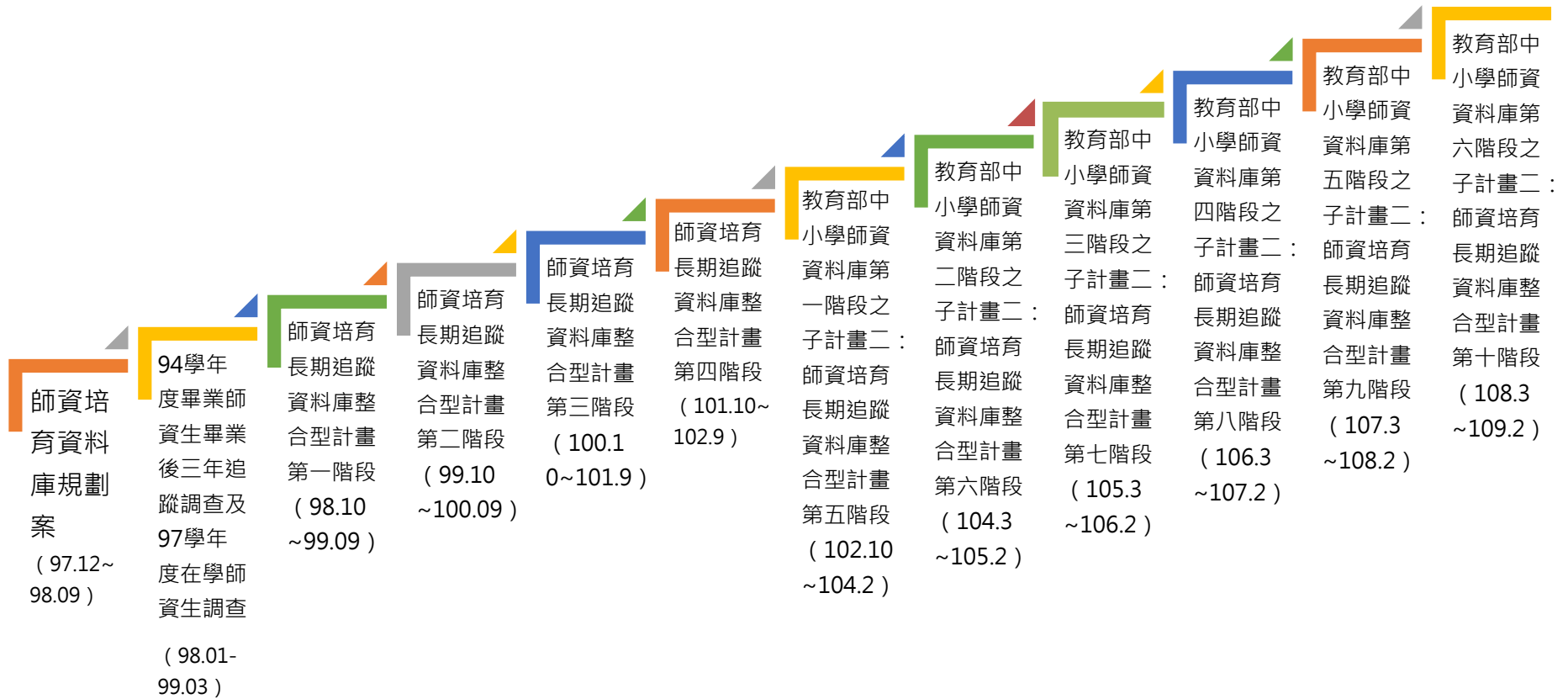


圖 1 師資培育長期追蹤資料庫發展歷程

## 二、調查目的

師資培育長期追蹤資料庫建置目的之一，係希望能掌握師資生在各階段（從修習師資職前教育課程至取得合格教師證書、求得教職或其他職業）之歷程資訊、意見看法等。師資生修習師資培育課程之起始即為重要的參考點，因此，師資培育長期追蹤資料庫整合型調查計畫（第十階段）所規劃之「106 學年度新進師資生調查」，就是為了能夠在師資生取得修習資格時，針對其修課情形、修課動機與情況、個人特質與對教師工作之信念以及家庭背景進行了解；此調查結果後續將能與師資生在參加教育實習、初次擔任正式教職等階段所接受之調查結果，進行縱貫性分析，亦能與其他不同學年度之新進師資生調查結果進行橫斷面之趨勢分析；期能透過縱、橫之調查分析，提供有效之師資生「培」、「用」全貌資訊。

透過長期且穩定之各類、各學年度師資生及教師調查，可以建置跨年度的資料比較，同時串聯師資生歷次調查結果，以掌握師資生於不同階段時的看法與變化，探討影響師資培育素質之因素以及各機構師資培育之成效，使師資培育資料庫確實發揮長期追蹤比較以及因果解釋之實效，並提供政府政策議題分析以及學界教育研究之用。

## 貳、調查設計

### 一、調查對象及其基本資料蒐集

本調查對象為經各師資培育大學甄選通過，占教育部核定 106 學年度修習高級中等以下學校及幼兒園師資職前教育課程資格名額之師資生。

調查對象母體的蒐集方式，是請教育部發文至各師資培育大學，請各校提供新進師資生的學生基本資料，提供的資料欄位包括學校代碼、學號、科系所代碼、就讀系所名稱、教育階段、學制別、姓名、國民身分證統一編號、護照或居留證號、電子郵件信箱、聯絡電話、核定師資培育類科、公費生別、外加名額別、西元出生年、性別。

### 二、調查方式

本調查以「網路問卷」線上調查方式進行，係考量網路問卷可具備之下列特性，使調查過程更臻妥善：

#### (一) 可避免重覆填寫

本次調查對象為教育部 106 學年度核定名額之新進師資生，為確保問卷填答者皆為受調查之對象，且無重覆填答之情形，故採輸入國民身分證統一編號（外籍生輸入居留證號或護照號碼）的方式登入網路問卷，填入之證號需與調查母體資料庫所建置的基本資料相符，方可進入問卷填答。若在問卷填答完畢後再次登入，則會出現填答完畢提示，不得再次填答。

#### (二) 可節省調查所需成本

網路問卷調查可不限時間、空間之限制作答；同時免去問卷印製及郵寄紙本往返的費用。

#### (三) 具線上問題回報機制

師資生在問卷填答的過程中，如果遇到填寫上的疑問，除可撥打聯絡專線或是撰寫電子郵件外，問卷調查平臺亦設置有問題回報機制，提供填答者求助或反



機密等級：一般 限閱 敏感 機密

映問題，由本計畫專人回覆並協助問題排除，同時也可作為下次調查改善蒐集建議之管道。

#### **(四) 具有檢查機制**

網路問卷設計有填答規則，填答者需於該頁每一題皆完成答案填寫之後，才能進入下一個頁面，若該頁面中有題目未填寫，則會出現提示訊息，待填完尚未回答之題目後，方可進入下一頁繼續填答。

此外，網路問卷亦可事先設定邏輯不符的程式，例如當學生勾選父親從未工作，但是在目前工作情形卻填答全職工作，即可設計跳出視窗警告其填寫出現邏輯不一致的情形。

#### **(五) 可自動開展與跳答題目**

網路問卷在編製時，可以根據填答者填寫情況，明確地設定開展題目及跳答，使填答者能根據身份別填寫適合之題目。例如詢問其修習何種師資職前教育課程，如果選擇幼兒園及國民小學兩種，接下來詢問修習方式，就會只顯示幼兒園及國民小學。

#### **(六) 可以記憶填寫情況**

網路問卷調查系統具有記憶功能，若填答者尚未完成整份問卷即中斷填答，系統會自動記憶其已填答之內容，當其再次登錄後，可以接續先前未填寫之頁面繼續填寫。

#### **(七) 提高填答隱私問題真實性**

由於填寫網路問卷無須直接面對調查訪員，可以減少填答者因為面訪或電訪不願真實回答隱私問題之情況。

### **三、資訊安全管理**

為因應《個人資料保護法》相關規定，保障個人資訊安全，本校已將本資料庫網站、整合平臺等相關資訊系統建置於教育部（資訊及科技教育司）主機，但

機密等級：一般 限閱 敏感 機密

為謹慎管理所有相關人員對個人資料之存取與使用，保障所有資訊安全，本計畫自 99 年即導入資訊安全管理系統（ISMS），以加強資訊安全管理知識與經驗，強化資安應變能力，及提升個人資料保護之安全性。從調查執行至資料回收、檢誤及分析等所有環節，皆依本計畫所導入的資訊安全管理辦法運行。

本計畫前於 100 年 4 月 25、26 日經由教育機構資安驗證中心稽核完成，同年 7 月取得教育體系資通安全管理規範（96 年 5 月 30 日版）之證書。然而，本計畫仍持續將資訊安全管理制度提升至國際廣泛採用之標準（ISO 27001），並於 101 年 6 月 1 日以及 6 月 27 日進行資訊安全外部稽核，通過資訊安全系統認證（原始註冊日期：2012 年 7 月 19 日）。自 102 年起，本計畫更逐年稽核通過「國際版 ISO/IEC 27001:2013 資訊安全管理驗證」，資訊安全尚無疑慮。

目前本計畫已建立完整之資訊安全管理系統，惟資訊安全之制度是持續不斷規劃、執行、檢查及行動改善（Plan-Do-Check-Act，PDCA）之歷程，未來本計畫遠端連線本資料庫與其相關系統傳送資料，以及資料之蒐集、處理、利用，仍持續進行外部稽核，且定期檢視年度資訊安全制度執行情形，提出具體建議以精進改善。

## 參、問卷編製

以下分別說明問卷編製流程以及問卷編製作業情形。

### 一、問卷編製流程

本調查問卷的編製流程說明如下，流程圖請參照下圖：

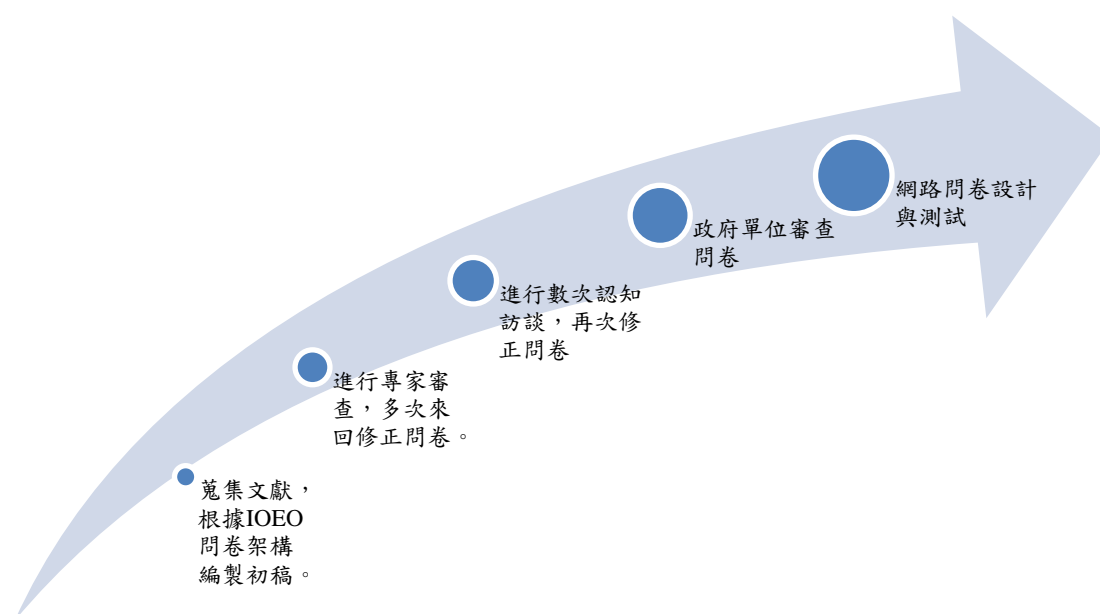


圖 2 問卷編製流程圖

#### (一) 蒐集文獻，根據 IOEO 問卷架構編製初稿

由於本調查之目的是希望能建立跨年度之資料，進行不同學年度學生縱貫性及橫貫性之資料比較，以建立師資培育長期追蹤調查資料庫。因此，師資培育題目之設計，會根據問卷架構，採取投入(input)、機會(opportunity)、努力(effort)、結果(outcome)的結構，透過瞭解學生進入修習師資職前教育課程時的個人背景及能力、修課動機等，以及修課階段授課環境及個人努力的因素，探究影響其成為教師的關鍵因素。

#### (二) 專家諮詢會議

問卷初稿擬定後，會邀請多位師資培育學者專家進行問卷諮詢會議。

### (三) 認知訪談

初稿完成後，徵求符合調查對象條件背景者，進行問卷認知訪談，確保問卷填答者瞭解題幹、減少選項不清楚及未竟周全之處，再依照認知訪談結果修改問卷。

### (四) 委託單位檢核

請委託單位「教育部師資培育及藝術教育司」提供問卷建議，確保本問卷涵蓋政府決策所欲瞭解的題目，提升該調查在未來政策建議之實效。

### (五) 設計網路問卷

設計網路問卷，包括問卷版面美編、頁面呈現的題數分配、問卷說明與鼓勵填答文字安排。

## 二、問卷編製程序

調查問卷編製作業情形依流程整理如下表：

表 1 問卷編製作業情形

作業流程	參與人員	時間及事項
專家諮詢會議	問卷諮詢委員	107 年 7 月到 8 月召開問卷編製會議 2 次
問卷認知訪談	106 學年度新進師資生	107 年 9 月進行認知訪談
網路問卷設計	工程師	107 年 9 月撰寫網路問卷
網路問卷測試	計畫人員	107 年 9 月進行內部問卷測試
	106 學年度新進師資生	107 年 9 月進行外部問卷測試

## 三、問卷架構

本(新進師資生調查)問卷架構整份問卷共分為六個部分，包括：基本資料、入學及修課情形、個人特質與信念、家庭背景以及意見回饋。

(一) **基本資料**：大學畢業學校類型與名稱(碩士與博士填答題)、以及碩士就

機密等級：一般 限閱 敏感 機密

讀學校類型與名稱（博士填答題）、106學年度核定師資培育類科、獲得師資生資格管道、身分別等。

（二）**入學及修課情形**：是否為預修生、過去具備修習資格之師資類科、是否曾獲得（卓越）師資培育獎學金、上學期總成績班排名、獲得師資生資格所需符合的條件、對學校甄選師資生的看重項目看法、修課原因、修習師資培育課程是誰的意思、想當老師的意願等。

（三）**個人特質與信念**：是否參與學科能力測驗與成績、是否參與四技二專統一入學測驗與成績、個人特質、學習情況描述的看法、對教師角色的看法同意程度、對教育工作的看法同意程度等。

（四）**家庭背景**：父親及母親最高教育程度、父親及母親工作狀況、父親及母親工作類型等。

（五）**意見回饋**：此部分主要為對本問卷及師培政策之質性意見。

## 肆、調查時程

### 一、調查時間

本調查施測時間為 107 年 10 月 09 日起至 108 年 05 月 01 日，共計約七個月的調查期程。

### 二、調查程序

調查程序可分為七大部分，分述如下，亦如下圖 3 所示：

#### (一) 調查母群基本資料

為了瞭解母群基本資料，新進師資生基本資料欄位包括學校代碼、學號、科系所代碼、就讀系所名稱、教育階段、學制別、姓名、身份證統一編號、護照或居留證號、電子郵件信箱、聯絡電話、核定師資培育類科、公費生別、外加名額別、西元出生年、性別等。請各校指派一名承辦人，負責提供資料以及協助問卷填寫提醒事宜。

#### (二) 問卷編製

每一份調查問卷，均召開多次的專家學者問卷諮詢會議，檢討問卷是否有需要修正之處，初稿確定後，接續進行認知訪談、以及網路問卷預試工作，確保調查對象瞭解題意，降低測量誤差。

#### (三) 設計網路問卷及資料查詢介面

前述提及本資料庫主要採取網路問卷施測，因此將會建置：1.網路問卷調查頁面，登入方式為鍵入國民身分證統一編號(外籍生則填護照號碼或居留證號)；2.資料查詢介面，由各校承辦人依程序至平臺註冊專屬帳號及密碼，學校承辦人可以透過該查詢介面上傳學生基本資料、查看各自學校學生填寫狀況以及回收率，以便學校承辦人能提醒學生填答。

#### (四) 資料蒐集

調查期間開放學生上網填寫問卷，一個調查案平均約需三至四個月，目前採

機密等級：一般 限閱 敏感 機密

取的催收方式包括：1.請學校相關單位及其他各處所協助公告填答訊息；2.本計畫發送 E-mail 通知信提醒學生填答；3.請各校學系聯絡人協助宣傳；4.請學生協助公告訊息給同儕（如：透過班網、facebook、line、skype 等方式）。

#### **（五）資料品質檢誤**

資料蒐集完畢後，進行資料檢誤，包括邏輯檢誤、清除不合理值等，排除無效問卷，確保資料品質。

#### **（六）資料分析與撰寫報告**

調查結束後，進行問卷調查結果分析，根據所有題項填答狀況進行描述統計，以及針對師資培育相關議題，以問卷調查資料為分析對象，進行師資培育專業議題分析。

針對問卷各題填答情況撰寫描述性分析報告，另就師資培育相關議題，撰寫議題分析報告。

#### **（七）成果運用**

1. 提出各師資培育大學師資生調查資料之重要向度統計分析報告，回饋師資培育大學作為辦學精進參據。
2. 協助政府進行重要議題分析，以提升政策規劃、決定、實施及評鑑之品質。
3. 完成每（學）年度分析報告並於線上公開，提供學界及社會大眾了解國家師資培育現況。

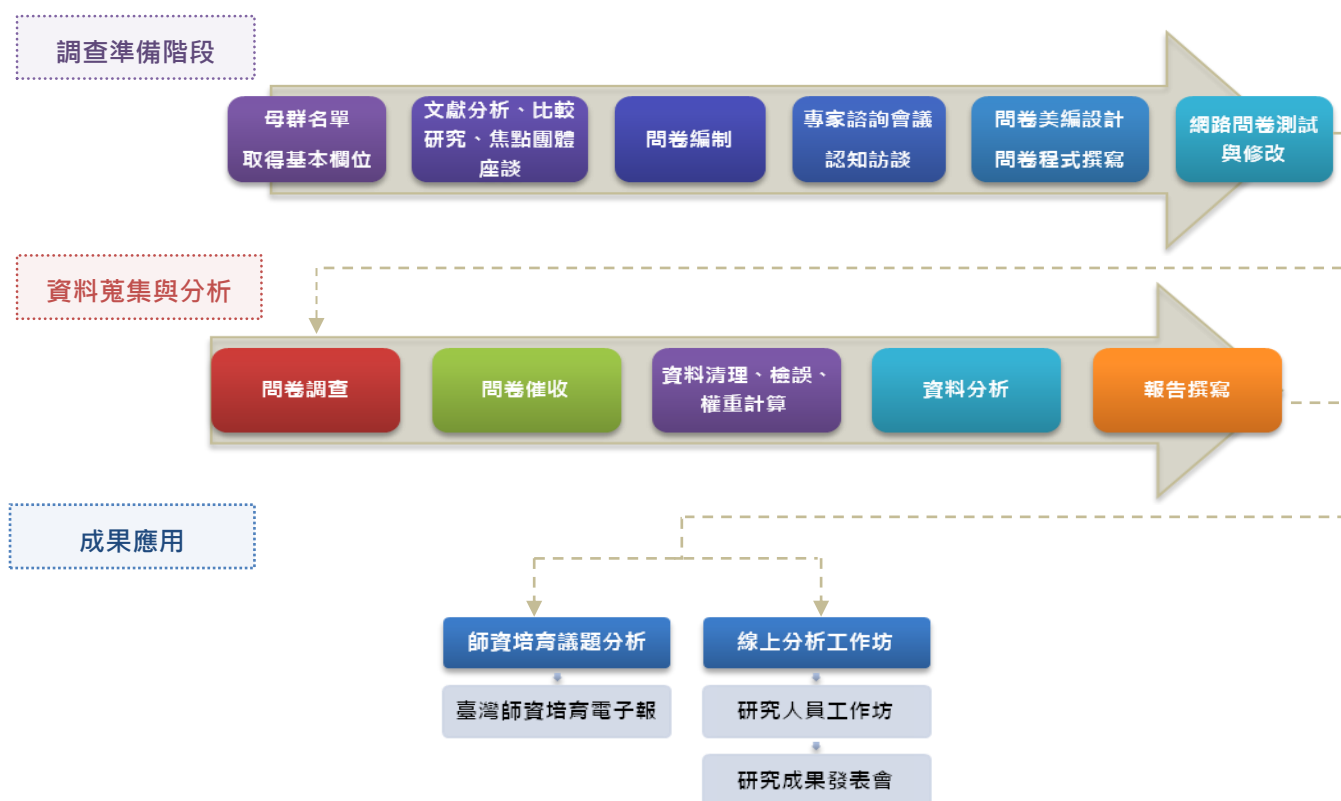


圖 3 調查流程圖

### 三、問卷回收情形

106 學年度新進師資生母群體共計有 8267 人，填答問卷之師資生，無邏輯錯誤者且非快速填答者，共 6514 人，以此有效樣本加權後，與母群體人數相符。

本次調查之師資培育大學共 50 所，全國回收率為 78.80%。其中，回收率在 80%以上、未達 90%有 11 所，90%以上、未達 100%的學校有 10 所，達 100%的學校有 3 所。各校回收情形如下表：



表 2 各校回收情形

回收率 排序	校名/來源	回收率(%)	回收人數/ 母體人數	回收率 排序	校名/來源	回收率(%)	回收人數/ 母體人數
1	國立臺灣體育運動大學	100%	38/38	27	大葉大學	79.17%	19/24
2	慈濟大學	100%	31/31	28	正修科技大學	79.03%	49/62
3	亞洲大學	100%	74/74	29	國立政治大學	76.70%	79/103
4	南臺科技大學	97.83%	45/46	30	台灣首府大學	76.6%	36/47
5	台南應用科技大學	97.33%	73/75	31	國立臺東大學	76.02%	168/221
6	國立臺灣海洋大學	97.06%	33/34	32	國立清華大學	75.74%	256/338
7	明新科技大學	96.67%	29/30	33	國立屏東大學	75.71%	265/350
8	國立彰化師範大學	95.65%	682/713	34	中原大學	75.00%	66/88
9	國立臺南大學	95.52%	320/335	35	靜宜大學	74.26%	101/136
10	國立嘉義大學	93.21%	302/324	36	國立中央大學	72.97%	27/37
11	國立臺中教育大學	92.91%	354/381	37	國立體育大學	72.73%	40/55
12	中國文化大學	92.86%	78/84	38	國立臺北教育大學	72.11%	349/484
13	國立臺北科技大學	91.43%	32/35	39	國立成功大學	71.91%	64/89
14	國立中山大學	89.23%	58/65	40	國立臺灣大學	71.76%	61/85
15	國立中正大學	88.89%	40/45	41	國立交通大學	70.59%	36/51
16	國立雲林科技大學	88.24%	30/34	42	國立東華大學	70.29%	239/340
17	國立高雄餐旅大學	88.24%	30/34	43	東吳大學	67.16%	90/134
18	東海大學	85.96%	49/57	44	淡江大學	65.52%	76/116
19	國立暨南國際大學	85.11%	40/47	45	國立高雄師範大學	64.96%	367/565
20	國立屏東科技大學	84.62%	22/26	46	銘傳大學	64.49%	69/107
21	輔仁大學	83.69%	118/141	47	國立臺北大學	63.89%	23/36
22	文藻外語大學	83.33%	30/36	48	臺北市立大學	58.57%	335/572
23	國立臺灣師範大學	82.70%	851/1029	49	國立臺灣藝術大學	57.96%	91/157
24	國立中興大學	81.01%	64/79	50	國立臺北藝術大學	56.16%	41/73
25	朝陽科技大學	79.55%	105/132	51	國立臺灣科技大學	54.17%	39/72

## 伍、資料處理

### 一、資料品質檢測

本調查進行的資料檢誤包括兩大部分，分別是學生基本資料檢誤（各師資培育大學提供）以及問卷填答資料檢誤（學生自填資料）。學生基本資料部分，在調查前已經先進行初步檢核，包括排除國民身分證統一編號重複者、檢查各欄位是否齊全、格式是否正確等（例如是否符合電子郵件格式）；調查結束後，則會再次檢核身份證是否有重複、科系代碼是否和對應的中文科系名稱相同、以及師資生身份檢核等。

問卷填答資料檢誤部分，包括「不合理值（illegal value）檢誤」、「快速填答檢誤」、與「量表題填答單一值檢誤」、「邏輯檢誤」四種主要方式：

#### （一）不合理值檢誤

不合理值檢誤是以單變項描述性統計來對各變項的統計值進行檢查，檢視是否出現超出範圍(out-of-range)、未編碼、編碼錯誤或亂碼等情形。如果出現此情形，則會更正資料。

#### （二）快速填答檢誤

快速填答檢誤是在剔除填寫時間過於短暫而不合理者，由於網路問卷調查會紀錄填答問卷的時間，如果填寫時間過少，就會標記有此錯誤。

#### （三）量表題填答單一值檢誤

量表題填答單一值檢誤，是指單一量表的各題都選填同一個值，如果填完問卷者，有多個長量表都屬於填答單一值的情形，就會標記有此錯誤。

#### （四）邏輯檢誤

邏輯檢誤是指透過排序或交叉統計表，來檢查題目是否正常跳答、變項間的邏輯關係是否合理。檢查出錯誤後，將由本計畫納入往後調查推動、執行的精進措施，以便提升資料品質，提高資料的使用價值。

## 二、遺漏值分析

在影響調查誤差的因素當中，除了未回覆者(non-respondents)之外，問卷各題之漏答情形也是重要因素。因此，品質檢測部分，亦含封閉式題目的各題漏答情形分析。

網路問卷因設有填答檢查機制，如漏填題項，將會以紅框標示漏填題目，提醒填答者填答，完整填答後始能進入下一頁，藉此減低漏答情形。分析結果顯示，網路問卷有效減低各題項漏答情形，各題之遺漏值均在 15.5% 之下，且多為未填完整份問卷者，非因程式設計不良而跳題錯誤，也表示本問卷系統之填答檢查機制，能降低漏答情形。詳如下圖。

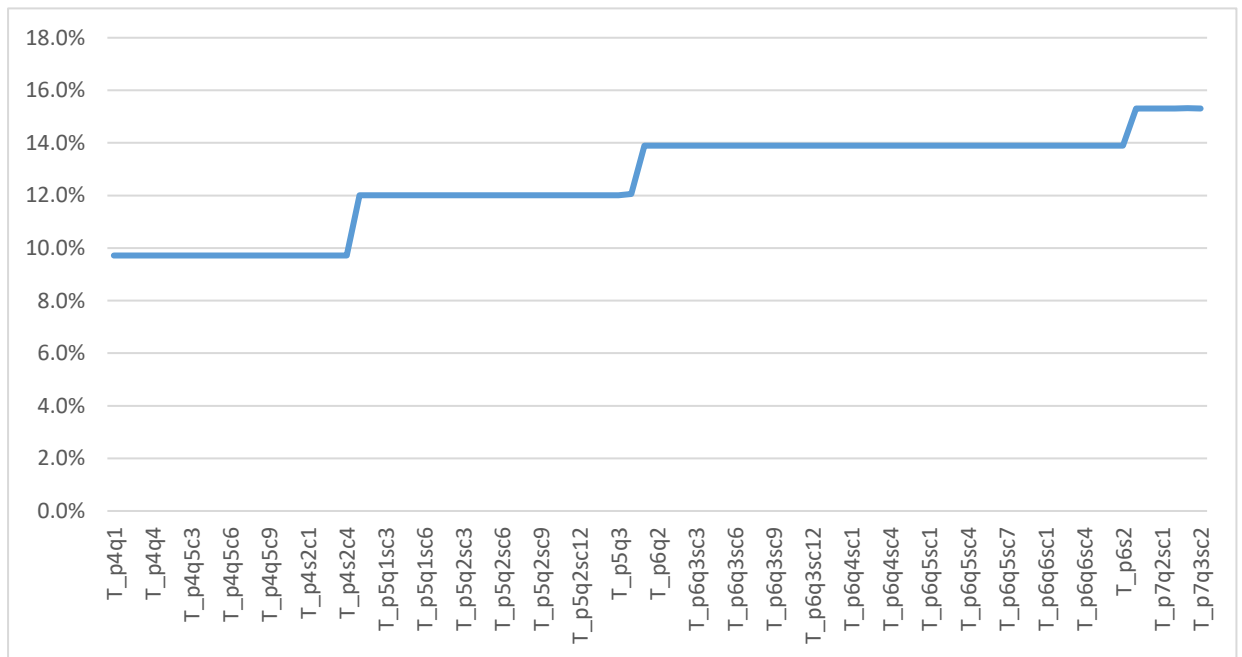


圖 4 各題項遺漏值分析

## 三、樣本權重調整

資料蒐集完成之後，會進行資料品質檢測。為使各學門回收樣本比例之分佈與母群體之分佈接近，採計樣本權重 (sampling weight) 作為調整，使回收樣本

機密等級：□一般 □限閱 ■敏感 □機密

之分佈能與母體群之分佈吻合，以確保回收之調查樣本更具資料代表性。

權重計算方式為以學制、性別分組，計算每組樣本人數及完整填答的回收樣本<sup>1</sup>，兩者之比率即為該組之回收權重（final weight）<sup>2</sup>。當進行描述性統計分析時，以此回收權重調整至母群體。如下圖所示，透過加權的技術，能使樣本數調整校正至母群體大小。

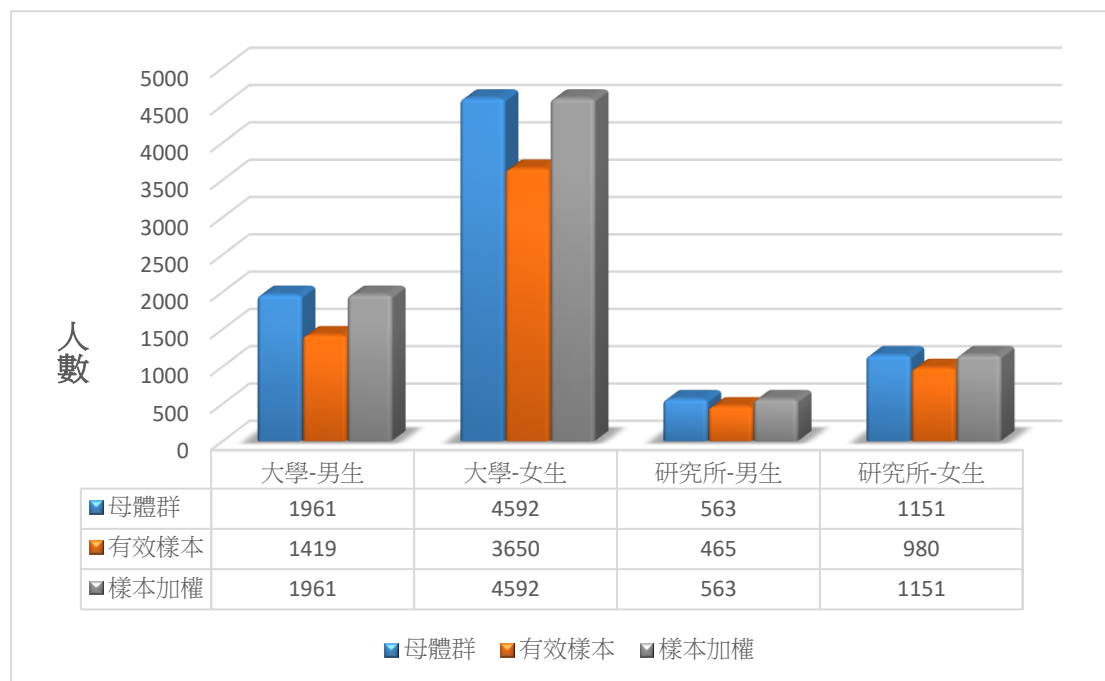


圖 5 加權比較圖

#### 四、統計分析方法

本報告主要分析策略採描述統計分析。在類別變項部分，採用次數分配表以及交叉統計，呈現 106 學年度新進師資生，在不同修習師資職前教育課程者之

<sup>1</sup> 此處所指的完整填答的回收樣本，是指填完整份問卷，且資料檢誤後，仍列為有效樣本者。

<sup>2</sup> final weight： $W_i = \frac{N_i}{n_i}$ 。

$W_i$ ：第i組的權重值，組內所有個案的加權值皆相同。

$N_i$ ：第i組的母體人數。

$n_i$ ：第i組的回收人數。

機密等級：一般 限閱 敏感 機密

「師資培育類科」與「就讀師資培育學校類型」，各選項上的填答人數及百分比情形，或以平均數呈現。

## 陸、分析說明

### 一、內容分類

本調查報告結果分析共計分四部分，依次為調查對象之「基本資料」、「入學及修課情形」、「個人特質與信念」、「家庭背景」。其中第一部分「基本資料」以次數分配表呈現個數及百分比，其餘第二至第四部分則是以交叉表為主，呈現各題項與修習師資職前教育課程者之「師資培育類科」與「就讀師資培育學校類型」的交叉分析統計結果。

### 二、讀表提示

本報告所有調查資料屬敏感資料，報告內容涉及個別學校資料，僅供教育部參考研議。閱讀時請注意以下事項：

- (一) 讀表時，請閱讀各統計表加註說明，並參酌母體大小、填答人數、計分方式等資訊，謹慎詮釋及小心使用。
- (二) 調查資料均已檢誤處理，而分析結果是否加權，請參酌各統計表加註說明。
- (三) 本報告為單年度調查數據之客觀呈現，資料的意義可能有多重解釋，在分析結果之應用，建議應長期性的觀察比對，較能獲得穩定結果。
- (四) 報告未反向計分，請依題意解讀。

## 柒、調查結果分析

### 一、基本資料

表 3 性別

	個數 (N)	百分比 (%)
男	2,524	30.5
女	5,743	69.5
總數	8,267	100.0

註 1：此表數據為母體資料，數值以四捨五入計算。

表 4 就讀學校類型（四類）

	個數 (N)	百分比 (%)
公立大學	6,646	80.4
公立技職	201	2.4
私立大學	1,039	12.6
私立技職	381	4.6
總數	8,267	100.0

註 1：此表數據為母體資料，數值以四捨五入計算。

表 5 就讀學校類型（以八類計）

	個數 (N)	百分比 (%)
公立一般大學	6,646	80.4
公立一般學院	0	0.0
公立科技大學	201	2.4
公立技職學院	0	0.0
私立一般大學	1,075	13.0
私立一般學院	0	0.0
私立科技大學	345	4.2
私立技職學院	0	0.0
總數	8,267	100.0

註 1：此表數據為母體資料，數值以四捨五入計算。

機密等級：□一般 □限閱 ■敏感 □機密

**表 6 就讀教育階段**

	個數 (N)	百分比 (%)
大學	6,553	79.3%
研究所	1,714	20.1%
總數	8,267	100.0%

註 1：此表數據為母體資料，數值以四捨五入計算。

**表 7 就讀學門**

	個數 (N)	百分比 (%)
教育學門	3,651	44.2
藝術學門	742	9.0
人文學門	147	1.8
語文學門	1,291	15.6
社會及行為科學學門	498	6.0
新聞學及圖書資訊學門	38	0.5
商業及管理學門	85	1.0
法律學門	19	0.2
生命科學學門	147	1.8
環境學門	26	0.3
物理、化學及地球科學學門	279	3.4
數學及統計學門	325	3.9
資訊通訊科技學門	73	0.9
工程及工程學門	154	1.9
製造及加工學門	11	0.1
建築及營建工程學門	37	0.4
農業學門	26	0.3
林業學門	5	0.1
漁業學門	5	0.1
獸醫學門	1	0.0
醫藥衛生學門	10	0.1
社會福利學門	221	2.7
餐旅及民生服務學門	463	5.6
運輸服務學門	4	0.0
其他學門	9	0.1
總數	8,267	100.0

註 1：此表數據為母體資料，數值以四捨五入計算。



表 8 就讀學類

	個數	%		個數	%		個數	%		個數	%
教育學學類	1,802	21.8	圖書館、資訊及檔案研究學類	7	0.1	資料庫、網路設計及管理學類	0	0.0	護理及助產學類	0	0.0
幼兒師資教育學類	757	9.2	其他新聞學及圖書資訊學類	0	0.0	軟體及應用的開發與分析學類	73	0.9	醫學技術及檢驗學類	1	0.0
普通科目師資教育學類	459	5.6	會計及稅務學類	4	0.0	其他資訊通訊科技學類	0	0.0	治療及復健學類	0	0.0
專業科目師資教育學類	596	7.2	金融、銀行業及保險學類	28	0.3	化學工程及製程學類	18	0.2	藥學學類	1	0.0
其他教育學類	37	0.4	管理及行政學類	42	0.5	環境保護科技學類	2	0.0	傳統醫學、輔助醫學及治療學類	0	0.0
視聽技術及媒體製作學類	76	0.9	國際貿易、市場行銷及廣告學類	3	0.0	電力及能源學類	1	0.0	其他醫藥衛生學類	4	0.0
時尚、室內設計及工業設計學類	102	1.2	批發及零售學類	0	0.0	電機與電子工程學類	69	0.8	老年人及失能成人照顧學類	0	0.0
美術學類	136	1.6	其他商業及管理學類	8	0.1	機械工程學類	42	0.5	兒童及青少年照顧服務學類	178	2.2
手工藝學類	6	0.1	法律學類	19	0.2	機動車輛、船舶及飛機學類	13	0.2	社會工作學類	43	0.5
音樂及表演藝術學類	395	4.8	其他法律學類	0	0.0	其他工程及工程業學類	9	0.1	其他社會福利學類	0	0.0
其他藝術學類	27	0.3	生物學學類	84	1.0	食品科學學類	11	0.1	家政服務學類	12	0.1
宗教學類	5	0.1	生物化學及相關學類	59	0.7	紡織品學類	0	0.0	美髮美容服務學類	12	0.1
歷史及考古學學類	125	1.5	其他生命科學學類	4	0.0	採礦及提煉學類	0	0.0	旅館及餐飲學類	49	0.6
哲學學類	8	0.1	環境科學學類	25	0.3	建築學及城鎮規劃學類	12	0.1	運動學類	248	3.0
其他人文學類	9	0.1	自然環境及野生動物學類	1	0.0	營建及土木工程學類	25	0.3	旅遊觀光及休閒學類	141	1.7
外國語文學學類	580	7.0	其他環境學類	0	0.0	其他建築及營建工程學類	0	0.0	其他餐旅及民生服務學類	1	0.0
本國語文學學類	663	8.0	化學學類	106	1.3	農作物及畜牧生產學類	13	0.2	職業衛生及安全學類	0	0.0
其他語文學類	48	0.6	地球科學學類	52	0.6	園藝學類	7	0.1	警政學類	0	0.0
經濟學學類	12	0.1	物理學類	115	1.4	其他農業學類	6	0.1	運輸服務學類	3	0.0
政治學及相關學類	18	0.2	其他物理、化學及地球科學學類	6	0.1	林業學類	5	0.1	其他運輸服務學類	1	0.0
心理學學類	294	3.6	數學學類	310	3.7	漁業學類	5	0.1	其他學類	9	0.1
社會學及相關學類	156	1.9	統計學類	11	0.1	獸醫學類	1	0.0	全體	8,267	100.0
其他社會及行為科學學類	18	0.2	其他數學及統計學類	4	0.0	牙醫學類	0	0.0			
新聞學及傳播相關學類	31	0.4	電腦運用學類	0	0.0	醫學學類	4	0.0			

註 1：此表數據為母體資料，數值以四捨五入計算。

表 9 大學\_學校類型

	公立 一般大學		公立 技職校院		私立 一般大學		私立 技職校院		其他 國家大學		小計	
	個數	列 %	個數	列 %	個數	列 %	個數	列 %	個數	列 %	個數	列 %
	<b>師資培育類科</b>											
幼兒園	18	31.7	6	10.6	15	26.8	17	30.9	0	0.0	55	100.0
國民小學	208	46.7	26	5.7	161	36.0	48	10.8	3	0.7	446	100.0
中等學校	525	46.8	96	8.6	334	29.8	154	13.7	12	1.0	1,120	100.0
特殊教育學校(班)	81	49.9	11	6.6	48	29.6	22	13.2	1	0.6	163	100.0
<b>師資培育學校類型</b>												
師範/教育大學	300	55.5	42	7.8	138	25.6	55	10.2	5	0.9	541	100.0
設有師資培育相關學系之大學	179	54.0	18	5.5	94	28.4	37	11.3	3	0.9	331	100.0
設有師資培育中心之大學	349	38.6	76	8.4	323	35.7	148	16.4	8	0.9	904	100.0
小計	828	46.6	137	7.7	555	31.3	240	13.5	16	0.9	1,776	100.0

註1：此表數據為有填答問卷之受訪者資料，數值已加權處理且以四捨五入計算。

註2：師資類科為複選題集，因有師資生同時具備兩種以上的師資類科身份。

註3：題目為：您畢業的大學(若有兩所，請以最近畢業的一所填答)(若有更名，請以現在的名稱回答)學校類型？-限碩博士生

表 10 碩士\_學校類型

	公立 一般大學		公立 技職校院		私立 一般大學		私立 技職校院		直升博士， 未讀碩士		其他國家研 究所		小計	
	個數	列 %	個數	列 %	個數	列 %	個數	列 %	個數	列 %	個數	列 %	個數	列 %
<b>師資培育類科</b>														
幼兒園	0	0.0	0	0.0	0	0.0	0	0.0	0	0.0	0	0.0	0	0.0
國民小學	7	100.0	0	0.0	0	0.0	0	0.0	0	0.0	0	0.0	7	100.0
中等學校	31	66.5	0	0.0	12	25.3	3	5.5	0	0.0	1	2.7	46	100.0
特殊教育學校(班)	2	100.0	0	0.0	0	0.0	0	0.0	0	0.0	0	0.0	2	100.0
<b>師資培育學校類型</b>														
師範/教育大學	15	92.3	0	0.0	1	7.7	0	0.0	0	0.0	0	0.0	16	100.0
設有師資培育相關學系之大學	4	43.2	0	0.0	6	56.8	0	0.0	0	0.0	0	0.0	10	100.0
設有師資培育中心之大學	21	70.6	0	0.0	5	16.6	3	8.6	0	0.0	1	4.2	30	100.0
小計	40	72.1	0	0.0	12	21.0	3	4.6	0	0.0	1	2.2	56	100.0

註1：此表數據為有填答問卷之受訪者資料，數值已加權處理且以四捨五入計算。

註2：師資類科為複選題集，因有師資生同時具備兩種以上的師資類科身份。

註3：題目為：您碩士就讀的學校(若取得兩個以上碩士，請以最近的一個為準)學校類型？-限博士生

表 11 獲得類科資格

	幼兒園		國民小學		中等學校		特殊教育		小計	
	計數	列 %	計數	列 %	計數	列 %	計數	列 %	計數	列 %
<b>師資培育類科</b>										
幼兒園	744	99.1	29	3.8	2	0.3	12	1.5	751	100.0
國民小學	25	1.2	2045	98.7	56	2.7	52	2.5	2072	100.0
中等學校	11	0.3	125	3.3	3754	98.3	36	1.0	3819	100.0
特殊教育學校(班)	23	3.1	111	14.6	102	13.4	605	79.8	759	100.0
<b>師資培育學校類型</b>										
師範/教育大學	124	4.4	703	24.8	1809	63.8	311	11.0	2837	100.0
設有師資培育相關學系之大學	392	21.3	884	48.1	436	23.7	261	14.2	1837	100.0
設有師資培育中心之大學	289	10.7	701	25.8	1650	60.8	123	4.5	2712	100.0
小計	805	10.9	2288	31.0	3895	52.7	695	9.4	7386	100.0

註1：此表數據為有填答問卷之受訪者資料，數值已加權處理且以四捨五入計算。

註2：師資類科為複選題集，因有師資生同時具備兩種以上的師資類科身份。

註3：獲得類科資格的條件為複選題集。

註4：題目為：106學年度核定師資培育類科與身分(可複選，非106學年度核定之師資培育類科勿勾選)

機密等級：□一般 □限閱 ■敏感 □機密

表 12 中等任教領域

	技職專業群科		國語文		英語文		數學		自然科學領域		社會領域		健康與體育領域		藝術領域	
	計數	列 %	計數	列 %	計數	列 %	計數	列 %	計數	列 %	計數	列 %	計數	列 %	計數	列 %
<b>師資培育類科</b>																
幼兒園	2	100.0	1	45.9	0	0.0	0	0.0	0	0.0	1	45.9	0	0.0	1	45.9
國民小學	3	5.5	8	14.7	7	11.7	2	4.0	10	18.5	9	17.1	5	8.5	13	24.3
中等學校	430	11.5	597	15.9	426	11.4	322	8.6	397	10.6	456	12.1	321	8.5	459	12.2
特殊教育學校(班)	4	4.4	17	16.5	12	11.8	18	17.5	14	14.0	10	9.7	2	2.0	13	12.4
<b>師資培育學校類型</b>																
師範/教育大學	153	8.4	253	14.0	198	10.9	183	10.1	270	14.9	256	14.2	170	9.4	182	10.1
設有師資培育相關學系之大學	12	2.8	89	20.4	59	13.4	39	8.9	20	4.7	62	14.2	29	6.6	46	10.6
設有師資培育中心之大學	275	16.7	279	16.9	189	11.4	120	7.3	128	7.7	157	9.5	129	7.8	252	15.3
小計	440	11.3	620	15.9	445	11.4	342	8.8	418	10.7	475	12.2	328	8.4	481	12.3

註1：此表數據為有填答問卷之受訪者資料，數值已加權處理且以四捨五入計算。

註2：師資類科為複選題集，因有師資生同時具備兩種以上的師資類科身份。

註3：獲得類科資格的條件為複選題集。

註4：題目為：106學年度核定師資培育類科與身分(可複選，非106學年度核定之師資培育類科勿勾選)：中等學校-您將來打算主要任教的領域/科目是？

機密等級：一般 限閱 敏感 機密

中等任教領域(續)

	綜合活動領域		科技領域		專任輔導教師		生命教育		第二外語		還沒有決定		其他		小計	
	計數	列 %	計數	列 %	計數	列 %	計數	列 %	計數	列 %	計數	列 %	計數	列 %	計數	列 %
<b>師資培育類科</b>																
幼兒園	1	45.9	0	0.0	0	0.0	0	0.0	0	0.0	0	0.0	0	0.0	2	100.0
國民小學	10	18.4	0	0.0	12	22.2	1	1.9	4	6.3	0	0.0	2	3.2	56	100.0
中等學校	293	7.8	167	4.4	293	7.8	86	2.3	89	2.4	116	3.1	86	2.3	3754	100.0
特殊教育學校(班)	6	5.6	1	1.2	7	6.4	4	4.3	0	0.0	14	13.8	3	2.7	102	100.0
<b>師資培育學校類型</b>																
師範/教育大學	152	8.4	89	4.9	125	6.9	34	1.9	37	2.0	102	5.6	36	2.0	1809	100.0
設有師資培育相關學系之大學	71	16.2	8	1.8	91	21.0	15	3.5	11	2.4	15	3.5	3	0.7	436	100.0
設有師資培育中心之大學	84	5.1	71	4.3	91	5.5	40	2.4	45	2.7	13	0.8	51	3.1	1650	100.0
小計	306	7.9	168	4.3	307	7.9	90	2.3	92	2.4	130	3.3	91	2.3	3895	100.0

註1：此表數據為有填答問卷之受訪者資料，數值已加權處理且以四捨五入計算。

註2：師資類科為複選題集，因有師資生同時具備兩種以上的師資類科身份。

註3：獲得類科資格的條件為複選題集。

註4：題目為：106學年度核定師資培育類科與身分(可複選，非106學年度核定之師資培育類科勿勾選)：中等學校-您將來打算主要任教的領域/科目是？

表 13 中等學校教育階段

	國民中學		高級中等學校		還沒有決定		小計	
	個數	列 %	個數	列 %	個數	列 %	個數	列 %
<b>師資培育類科</b>								
幼兒園	0	0.0	2	100.0	0	0.0	2	100.0
國民小學	15	27.2	12	21.4	29	51.4	56	100.0
中等學校	684	18.2	1,730	46.1	1,340	35.7	3,754	100.0
特殊教育學校(班)	31	29.9	34	33.0	38	37.1	102	100.0
<b>師資培育學校類型</b>								
師範/教育大學	273	15.1	788	43.6	748	41.4	1,809	100.0
設有師資培育相關學系之大學	121	27.7	169	38.8	146	33.5	436	100.0
設有師資培育中心之大學	334	20.2	815	49.4	502	30.4	1,650	100.0
小計	727	18.7	1,772	45.5	1,396	35.8	3,895	100.0

註1：此表數據為有填答問卷之受訪者資料，數值已加權處理且以四捨五入計算。

註2：師資類科為複選題集，因有師資生同時具備兩種以上的師資類科身份。

註3：題目為：106學年度核定師資培育類科與身分(可複選，非106學年度核定之師資培育類科勿勾選)：中等學校-您將來打算任教的教育階段是？

表 14 特殊教育教育階段

	學前		國民小學		中等學校		小計	
	個數	列 %	個數	列 %	個數	列 %	個數	列 %
<b>師資培育類科</b>								
幼兒園	8	73.1	3	26.9	0	0.0	12	100.0
國民小學	1	2.0	51	98.0	0	0.0	52	100.0
中等學校	4	9.8	1	3.0	32	87.2	36	100.0
特殊教育學校(班)	92	15.2	285	47.2	228	37.7	605	100.0
<b>師資培育學校類型</b>								
師範/教育大學	31	10.1	97	31.2	183	58.7	311	100.0
設有師資培育相關學系之大學	45	17.4	185	70.8	31	11.9	261	100.0
設有師資培育中心之大學	26	21.4	50	41.1	46	37.6	123	100.0
小計	103	14.8	332	47.8	260	37.4	695	100.0

註1：此表數據為有填答問卷之受訪者資料，數值已加權處理且以四捨五入計算。

註2：師資類科為複選題集，因有師資生同時具備兩種以上的師資類科身份。

註3：題目為：106學年度核定師資培育類科與身分(可複選，非106學年度核定之師資培育類科勿勾選)：特殊教育-您未來欲任教之教育階段別：



**表 15 特殊教育階類別**

	身心障礙		資賦優異		小計	
	計數	列 %	計數	列 %	計數	列 %
<b>師資培育類科</b>						
幼兒園	11	91.3	5	43.8	12	100.0
國民小學	47	90.4	21	40.7	52	100.0
中等學校	20	54.2	27	74.8	36	100.0
特殊教育學校(班)	550	90.8	196	32.3	605	100.0
<b>師資培育學校類型</b>						
師範/教育大學	248	79.8	126	40.6	311	100.0
設有師資培育相關學系之大學	256	98.3	82	31.4	261	100.0
設有師資培育中心之大學	112	90.8	37	30.0	123	100.0
小計	616	88.7	245	35.3	695	100.0

註1：此表數據為有填答問卷之受訪者資料，數值已加權處理且以四捨五入計算。

註2：師資類科為複選題集，因有師資生同時具備兩種以上的師資類科身份。

註3：獲得師資生資格的條件為複選題集。

註4：題目為：題目為：106學年度核定師資培育類科與身分(可複選，非106學年度核定之師資培育類科勿勾選)：特殊教育-您未來欲任教之類別：

**表 16 是否為公費生**

	否		是		小計	
	個數	列 %	個數	列 %	個數	列 %
<b>師資培育類科</b>						
幼兒園	719	95.7	32	4.3	751	100.0
國民小學	1,955	94.3	117	5.7	2,072	100.0
中等學校	3,700	96.9	119	3.1	3,819	100.0
特殊教育學校(班)	715	94.2	44	5.8	759	100.0
<b>師資培育學校類型</b>						
師範/教育大學	2,716	95.7	121	4.3	2,837	100.0
設有師資培育相關學系之大學	1,759	95.8	78	4.2	1,837	100.0
設有師資培育中心之大學	2,583	95.2	129	4.8	2,712	100.0
小計	7,058	95.6	328	4.4	7,386	100.0

註1：此表數據為有填答問卷之受訪者資料，數值已加權處理且以四捨五入計算。

註2：師資類科為複選題集，因有師資生同時具備兩種以上的師資類科身份。

註3：題目為：您是否為公費生？

表 17 特殊身份別

	僑生		原住民		新住民或新住民子女		以上皆無		小計	
	計數	列 %	計數	列 %	計數	列 %	計數	列 %	計數	列 %
<b>師資培育類科</b>										
幼兒園	25	3.4	26	3.4	23	3.1	677	90.2	751	100.0
國民小學	20	1.0	85	4.1	34	1.6	1933	93.3	2072	100.0
中等學校	77	2.0	109	2.9	66	1.7	3569	93.4	3819	100.0
特殊教育學校(班)	15	2.0	23	3.0	11	1.4	711	93.6	759	100.0
<b>師資培育學校類型</b>										
師範/教育大學	92	3.2	103	3.6	52	1.8	2591	91.3	2837	100.0
設有師資培育相關學系之大學	35	1.9	83	4.5	43	2.3	1676	91.2	1837	100.0
設有師資培育中心之大學	15	0.5	62	2.3	38	1.4	2598	95.8	2712	100.0
小計	141	1.9	248	3.4	133	1.8	6865	92.9	7386	100.0

註1：此表數據為有填答問卷之受訪者資料，數值已加權處理且以四捨五入計算。

註2：師資類科為複選題集，因有師資生同時具備兩種以上的師資類科身份。

註3：獲得師資生資格的條件為複選題集。

註4：題目為：請問您是否具備下列身份？(可複選，請勾選所有符合者)

## 二、修課情形

表 18 是否為預修生

	否		是		小計	
	計數	列 %	計數	列 %	計數	列 %
<b>師資培育類科</b>						
幼兒園	601	83.1	122	16.9	723	100.0
國民小學	1630	80.4	397	19.6	2028	100.0
中等學校	2936	78.8	789	21.2	3725	100.0
特殊教育學校(班)	602	83.4	120	16.6	722	100.0
<b>師資培育學校類型</b>						
師範/教育大學	2272	82.2	491	17.8	2763	100.0
設有師資培育相關學系之大學	1449	80.7	346	19.3	1795	100.0
設有師資培育中心之大學	2044	77.9	579	22.1	2623	100.0
小計	5765	80.3	1416	19.7	7181	100.0

註1：此表數據為有填答問卷之受訪者資料，數值已加權處理且以四捨五入計算。

註2：師資類科為複選題集，因有師資生同時具備兩種以上的師資類科身份。

註3：題目為：請問106學年度您獲得師資生資格前，是否為預修生？（預修生：獲得師資生資格前，可先修習師資職前教育課程，待取得師資生資格後，修畢之師資職前教育課程學分可辦理抵免者）

機密等級：一般 限閱 敏感 機密

表 19 106學年度以前您是否具備其他師資類科的修習資格

	否		是		小計	
	計數	列 %	計數	列 %	計數	列 %
<b>師資培育類科</b>						
幼兒園	710	98.2	13	1.8	723	100.0
國民小學	1918	94.6	109	5.4	2028	100.0
中等學校	3614	97.0	112	3.0	3725	100.0
特殊教育學校(班)	636	88.2	85	11.8	722	100.0
<b>師資培育學校類型</b>						
師範/教育大學	2621	94.9	142	5.1	2763	100.0
設有師資培育相關學系之大學	1718	95.7	77	4.3	1795	100.0
設有師資培育中心之大學	2522	96.1	102	3.9	2623	100.0
小計	6860	95.5	320	4.5	7181	100.0

註1：此表數據為有填答問卷之受訪者資料，數值已加權處理且以四捨五入計算。

註2：師資類科為複選題集，因有師資生同時具備兩種以上的師資類科身份。

註3：題目為：請問除了106學年度核定外，105學年度(含)以前您是否具備其他師資類科的修習資格？

表 20 具備其他師資類科的修習資格

	幼兒園		國民小學		中等學校		特殊教育		小計	
	計數	列 %	計數	列 %	計數	列 %	計數	列 %	計數	列 %
<b>師資培育類科</b>										
幼兒園	1	10.0	9	69.6	0	.0	3	20.4	13	100.0
國民小學	21	19.7	5	5.0	54	49.1	30	27.2	109	100.0
中等學校	11	9.5	86	77.4	8	7.2	14	12.1	112	100.0
特殊教育學校(班)	23	26.7	20	23.1	30	35.5	15	17.7	85	100.0
<b>師資培育學校類型</b>										
師範/教育大學	12	8.1	42	29.9	68	47.7	25	17.9	142	100.0
設有師資培育相關學系之大學	17	21.5	30	39.3	12	16.2	19	24.3	77	100.0
設有師資培育中心之大學	28	27.6	48	47.0	12	11.7	18	18.0	102	100.0
小計	56	17.5	120	37.6	92	28.7	62	19.5	320	100.0

註1：此表數據為有填答問卷之受訪者資料，數值已加權處理且以四捨五入計算。

註2：師資類科為複選題集，因有師資生同時具備兩種以上的師資類科身份。

註3：本題為複選題集，其個數為計算有勾選(是)者，而百分比為個別值，故加總不等於100。

註4：題目為：請問除了106學年度核定外，105學年度以前您是否具備其他師資類科的修習資格？『是』 - 2-1 其類科為？

**表 21 是否曾獲得(卓越)師資培育獎學金**

	否		是		小計	
	計數	列 %	計數	列 %	計數	列 %
<b>師資培育類科</b>						
幼兒園	700	96.8	23	3.2	723	100.0
國民小學	1844	90.9	184	9.1	2028	100.0
中等學校	3538	95.0	188	5.0	3725	100.0
特殊教育學校(班)	660	91.4	62	8.6	722	100.0
<b>師資培育學校類型</b>						
師範/教育大學	2604	94.3	159	5.7	2763	100.0
設有師資培育相關學系之大學	1677	93.5	117	6.5	1795	100.0
有師資培育中心之大學	2446	93.2	178	6.8	2623	100.0
小計	6727	93.7	454	6.3	7181	100.0

註1：此表數據為有填答問卷之受訪者資料，數值已加權處理且以四捨五入計算。

註2：師資類科為複選題集，因有師資生同時具備兩種以上的師資類科身份。

註3：題目為：您是否曾獲得(卓越)師資培育獎學金？

表 22 最近一學期總成績排名

	前15%		中上(約前16%-35%)		中間(約36%-65%)		中後(約66%-85%)		後15%		小計	
	計數	列 %	計數	列 %	計數	列 %	計數	列 %	計數	列 %	計數	列 %
	<b>師資培育類科</b>											
幼兒園	218	30.2	197	27.3	205	28.4	82	11.3	20	2.8	723	100.0
國民小學	716	35.3	638	31.5	478	23.6	149	7.4	47	2.3	2,028	100.0
中等學校	1,431	38.4	1,165	31.3	839	22.5	230	6.2	61	1.6	3,725	100.0
特殊教育學校(班)	240	33.2	202	28.0	202	28.1	50	6.9	27	3.8	722	100.0
<b>師資培育學校類型</b>												
師範/教育大學	941	34.1	805	29.1	706	25.6	241	8.7	69	2.5	2,763	100.0
設有師資培育相關學系之大學	609	33.9	550	30.7	437	24.4	145	8.1	53	2.9	1,795	100.0
設有師資培育中心之大學	1,046	39.9	845	32.2	573	21.8	125	4.8	35	1.3	2,623	100.0
小計	2,597	36.2	2,200	30.6	1,716	23.9	511	7.1	157	2.2	7,181	100.0

註1：此表數據為有填答問卷之受訪者資料，數值已加權處理且以四捨五入計算。

註2：師資類科為複選題集，因有師資生同時具備兩種以上的師資類科身份。

註3：題目為：您最近一學期的學期總成績，在班上的排名大概是多少？



機密等級：一般 限閱 敏感 機密

表 23 獲得師資生資格的條件

	沒有任何要求		書面資料審查		面談或口試		教育專業測驗申論或問答題		教育專業測驗選擇題		性向或人格測驗		大學入學考試成績		在校學業成績		運動績優甄審		操行成績		其他		小計		
	列	列	列	列	列	列	列	列	列	列	列	列	列	列	列	列	列	列	列	列	列	列	列	列	
	計數	%	計數	%	計數	%	計數	%	計數	%	計數	%	計數	%	計數	%	計數	%	計數	%	計數	%	計數	%	計數
<b>師資培育類科</b>																									
幼兒園	96	13.3	267	36.9	399	55.2	176	24.3	270	37.3	69	9.6	249	34.4	354	48.9	5	0.7	240	33.1	8	1.1	723	100.0	
國民小學	184	9.1	884	43.6	1027	50.6	666	32.8	758	37.4	392	19.3	523	25.8	981	48.4	40	2.0	664	32.7	48	2.4	2028	100.0	
中等學校	207	5.6	1958	52.6	1872	50.3	1155	31.0	1452	39.0	766	20.6	338	9.1	2492	66.9	97	2.6	1248	33.5	81	2.2	3725	100.0	
特殊教育學校(班)	122	16.9	314	43.5	366	50.8	152	21.1	203	28.2	121	16.8	236	32.7	299	41.4	21	2.9	191	26.5	8	1.1	722	100.0	
<b>師資培育學校類型</b>																									
師範/教育大學	337	12.2	893	32.3	918	33.2	619	22.4	708	25.6	308	11.2	537	19.4	1467	53.1	59	2.1	677	24.5	63	2.3	2763	100.0	
設有師資培育相關學系之大學	161	9.0	890	49.6	830	46.3	469	26.1	688	38.3	404	22.5	445	24.8	1029	57.3	31	1.7	662	36.9	23	1.3	1795	100.0	
設有師資培育中心之大學	112	4.3	1627	62.0	1907	72.7	1056	40.2	1269	48.4	625	23.8	369	14.1	1612	61.4	77	2.9	994	37.9	56	2.1	2623	100.0	
小計	610	8.5	3410	47.5	3655	50.9	2143	29.8	2665	37.1	1337	18.6	1350	18.8	4108	57.2	166	2.3	2333	32.5	142	2.0	7181	100.0	

註1：此表數據為有填答問卷之受訪者資料，數值已加權處理且以四捨五入計算。

註2：師資類科為複選題集，因有師資生同時具備兩種以上的師資類科身份。

註3：獲得師資生資格的條件為複選題集。

註4：題目為：依據師資生招生或甄選的簡章，您106學年度獲得前述類科師資生資格，是否具備下列基本門檻條件或經過以下甄選方式？(可複選，請勾選所有符合者)

表 24 學校甄選師資生的看重程度\_各題平均數與標準差

	學術能力 (學業成績)		表達能力		態度(如應對進退)		教育熱忱 (對教育工作的關心與投入)		人格特質 (個性適不適合擔任老師)		特殊績優表現 (如獲得運動、藝術、科學等獎項、證照)	
	平均數	標準差	平均數	標準差	平均數	標準差	平均數	標準差	平均數	標準差	平均數	標準差
<b>師資培育類科</b>												
幼兒園	3.24	0.49	3.37	0.55	3.45	0.57	3.46	0.60	3.31	0.62	2.92	0.60
國民小學	3.24	0.52	3.24	0.63	3.30	0.64	3.31	0.67	3.15	0.70	2.80	0.69
中等學校	3.29	0.56	3.18	0.70	3.25	0.72	3.26	0.73	3.11	0.73	2.77	0.73
特殊教育學校(班)	3.22	0.55	3.32	0.62	3.38	0.64	3.40	0.64	3.21	0.68	2.87	0.64
<b>師資培育學校類型</b>												
師範/教育大學	3.33	0.55	3.11	0.71	3.16	0.74	3.18	0.76	3.04	0.75	2.77	0.73
設有師資培育相關學系之大學	3.25	0.52	3.22	0.63	3.30	0.64	3.31	0.66	3.16	0.68	2.81	0.66
設有師資培育中心之大學	3.20	0.54	3.36	0.60	3.44	0.61	3.44	0.62	3.27	0.67	2.84	0.69
總平均	3.27	0.54	3.23	0.66	3.30	0.68	3.31	0.70	3.15	0.71	2.81	0.70

註1：此表數據為有填答問卷之受訪者資料，數值已加權處理且以四捨五入計算。

註2：師資類科為複選題集，因有師資生同時具備兩種以上的師資類科身份。

註3：題目為：您認為貴校在甄選師資生時，對申請者下列項目看重的程度如何？

註4：分數計算方式為「非常不重視=1，不重視=2，重視=3，非常重視=4」

表 25 學校甄選師資生的看重程度\_(1)學術能力(學業成績)

	非常不重視		不重視		重視		非常重視		小計	
	個數	列 %	個數	列 %	個數	列 %	個數	列 %	個數	列 %
<b>師資培育類科</b>										
幼兒園	1	.1	18	2.6	493	70.1	192	27.2	704	100.0
國民小學	12	.6	45	2.3	1,368	69.2	552	27.9	1,977	100.0
中等學校	18	.5	144	3.9	2,248	61.6	1,237	33.9	3,647	100.0
特殊教育學校(班)	7	1.0	26	3.7	475	68.0	191	27.3	699	100.0
<b>師資培育學校類型</b>										
師範/教育大學	17	.6	59	2.2	1,637	60.5	993	36.7	2,706	100.0
設有師資培育相關學系之大學	9	.5	42	2.4	1,196	68.2	507	28.9	1,754	100.0
設有師資培育中心之大學	12	.5	133	5.2	1,737	68.2	667	26.2	2,549	100.0
小計	38	.5	233	3.3	4,571	65.2	2,167	30.9	7,008	100.0

註1：此表數據為有填答問卷之受訪者資料，數值已加權處理且以四捨五入計算。

註2：師資類科為複選題集，因有師資生同時具備兩種以上的師資類科身份。

註3：題目為：您認為貴校在甄選師資生時，對申請者下列項目看重的程度如何？『學術能力(學業成績)』

表 26 學校甄選師資生的看重程度 (2)表達能力

	非常不重視		不重視		重視		非常重視		小計	
	個數	列 %	個數	列 %	個數	列 %	個數	列 %	個數	列 %
<b>師資培育類科</b>										
幼兒園	2	.3	16	2.3	406	57.6	280	39.8	704	100.0
國民小學	23	1.2	138	7.0	1,157	58.5	659	33.4	1,977	100.0
中等學校	90	2.5	369	10.1	1,990	54.6	1,197	32.8	3,647	100.0
特殊教育學校(班)	7	1.0	38	5.4	380	54.4	274	39.2	699	100.0
<b>師資培育學校類型</b>										
師範/教育大學	81	3.0	316	11.7	1,536	56.8	772	28.5	2,706	100.0
設有師資培育相關學系之大學	19	1.1	141	8.0	1,034	58.9	560	31.9	1,754	100.0
設有師資培育中心之大學	21	.8	103	4.0	1,353	53.1	1,071	42.0	2,549	100.0
小計	122	1.7	560	8.0	3,924	56.0	2,403	34.3	7,008	100.0

註1：此表數據為有填答問卷之受訪者資料，數值已加權處理且以四捨五入計算。

註2：師資類科為複選題集，因有師資生同時具備兩種以上的師資類科身份。

註3：題目為：您認為貴校在甄選師資生時，對申請者下列項目看重的程度如何？『表達能力』

表 27 學校甄選師資生的看重程度 (3)態度(如應對進退)

	非常不重視		不重視		重視		非常重視		小計	
	個數	列 %	個數	列 %	個數	列 %	個數	列 %	個數	列 %
<b>師資培育類科</b>										
幼兒園	3	.4	17	2.5	343	48.7	342	48.5	704	100.0
國民小學	23	1.2	125	6.3	1,062	53.7	766	38.8	1,977	100.0
中等學校	94	2.6	335	9.2	1,799	49.3	1,418	38.9	3,647	100.0
特殊教育學校(班)	10	1.5	29	4.1	345	49.4	315	45.1	699	100.0
<b>師資培育學校類型</b>										
師範/教育大學	86	3.2	300	11.1	1,412	52.2	908	33.6	2,706	100.0
設有師資培育相關學系之大學	20	1.2	112	6.4	951	54.2	670	38.2	1,754	100.0
設有師資培育中心之大學	25	1.0	92	3.6	1,175	46.1	1,257	49.3	2,549	100.0
小計	131	1.9	503	7.2	3,538	50.5	2,836	40.5	7,008	100.0

註1：此表數據為有填答問卷之受訪者資料，數值已加權處理且以四捨五入計算。

註2：師資類科為複選題集，因有師資生同時具備兩種以上的師資類科身份。

註3：題目為：您認為貴校在甄選師資生時，對申請者下列項目看重的程度如何？『態度(如應對進退)』

表 28 學校甄選師資生的看重程度\_(4)教育熱忱(對教育工作的關心與投入)

	非常不重視		不重視		重視		非常重視		小計	
	個數	列 %	個數	列 %	個數	列 %	個數	列 %	個數	列 %
<b>師資培育類科</b>										
幼兒園	5	.7	23	3.2	322	45.7	355	50.3	704	100.0
國民小學	31	1.6	143	7.2	984	49.7	820	41.5	1,977	100.0
中等學校	87	2.4	362	9.9	1,706	46.8	1,491	40.9	3,647	100.0
特殊教育學校(班)	6	.9	39	5.6	318	45.5	335	47.9	699	100.0
<b>師資培育學校類型</b>										
師範/教育大學	82	3.0	331	12.3	1,298	48.0	993	36.7	2,706	100.0
設有師資培育相關學系之大學	20	1.1	137	7.8	883	50.3	715	40.7	1,754	100.0
設有師資培育中心之大學	28	1.1	95	3.7	1,142	44.8	1,284	50.4	2,549	100.0
小計	130	1.8	563	8.0	3,324	47.4	2,992	42.7	7,008	100.0

註1：此表數據為有填答問卷之受訪者資料，數值已加權處理且以四捨五入計算。

註2：師資類科為複選題集，因有師資生同時具備兩種以上的師資類科身份。

註3：題目為：您認為貴校在甄選師資生時，對申請者下列項目看重的程度如何？『教育熱忱(對教育工作的關心與投入)』

機密等級：一般 限閱 敏感 機密

表 29 學校甄選師資生的看重程度\_(5)人格特質(個性適不適合擔任老師)

	非常不重視		不重視		重視		非常重視		小計	
	個數	列 %	個數	列 %	個數	列 %	個數	列 %	個數	列 %
<b>師資培育類科</b>										
幼兒園	5	.7	44	6.2	384	54.5	272	38.6	704	100.0
國民小學	46	2.3	225	11.4	1,100	55.6	607	30.7	1,977	100.0
中等學校	101	2.8	504	13.8	1,937	53.1	1,105	30.3	3,647	100.0
特殊教育學校(班)	14	2.0	59	8.5	390	55.7	236	33.7	699	100.0
<b>師資培育學校類型</b>										
師範/教育大學	97	3.6	431	15.9	1,451	53.6	727	26.9	2,706	100.0
設有師資培育相關學系之大學	32	1.8	191	10.9	1,002	57.1	528	30.1	1,754	100.0
設有師資培育中心之大學	36	1.4	207	8.1	1,348	52.9	957	37.6	2,549	100.0
小計	165	2.4	830	11.8	3,801	54.2	2,212	31.6	7,008	100.0

註1：此表數據為有填答問卷之受訪者資料，數值已加權處理且以四捨五入計算。

註2：師資類科為複選題集，因有師資生同時具備兩種以上的師資類科身份。

註3：題目為：您認為貴校在甄選師資生時，對申請者下列項目看重的程度如何？『人格特質(個性適不適合擔任老師)』

**表 30 學校甄選師資生的看重程度\_(6)特殊績優表現(如獲得運動、藝術、科學等獎項、證照)**

	非常不重視		不重視		重視		非常重視		小計	
	個數	列 %	個數	列 %	個數	列 %	個數	列 %	個數	列 %
<b>師資培育類科</b>										
幼兒園	8	1.2	132	18.8	473	67.1	91	12.9	704	100.0
國民小學	61	3.1	514	26.0	1,155	58.4	246	12.5	1,977	100.0
中等學校	163	4.5	1,004	27.5	1,988	54.5	492	13.5	3,647	100.0
特殊教育學校(班)	14	2.1	150	21.5	444	63.6	90	12.9	699	100.0
<b>師資培育學校類型</b>										
師範/教育大學	116	4.3	754	27.9	1,473	54.4	363	13.4	2,706	100.0
設有師資培育相關學系之大學	50	2.8	433	24.7	1,078	61.4	194	11.0	1,754	100.0
設有師資培育中心之大學	79	3.1	601	23.6	1,506	59.1	362	14.2	2,549	100.0
小計	245	3.5	1,788	25.5	4,057	57.9	918	13.1	7,008	100.0

註1：此表數據為有填答問卷之受訪者資料，數值已加權處理且以四捨五入計算。

註2：師資類科為複選題集，因有師資生同時具備兩種以上的師資類科身份。

註3：題目為：您認為貴校在甄選師資生時，對申請者下列項目看重的程度如何？『(6) 特殊績優表現(如獲得運動、藝術、科學等獎項、證照)』



表 31 修習師資職前教育課程的原因\_各題平均數與標準差

	我的個性適合當老		我的能力適合擔任教師		我希望透過教育協助弱勢學生獲得好的發展		我希望透過教育改善社會		我喜歡跟兒童或青少年相處		我喜歡學校的學習環境，讓我不斷學習新知與成長		我想當老師，努力帶好班級，領導學生		我想當老師，可以有較多自己支配的時間		我想當老師，工作可較穩定有保障		我喜歡學校單純的工作環境		我想當老師是因為家人或親友的期望		我想當老師，可以兼顧家庭		我想當老師是因為這個工作很有趣		我就讀的科系未來較適合從事教職	
	平均數	標準差	平均數	標準差	平均數	標準差	平均數	標準差	平均數	標準差	平均數	標準差	平均數	標準差	平均數	標準差	平均數	標準差	平均數	標準差	平均數	標準差	平均數	標準差	平均數	標準差	平均數	標準差
<b>師資培育類科</b>																												
幼兒園	3.20	0.55	3.15	0.53	3.42	0.57	3.38	0.58	3.48	0.57	3.28	0.59	3.40	0.61	3.03	0.73	3.27	0.66	3.26	0.66	2.55	0.86	2.90	0.71	3.17	0.66	3.47	0.56
國民小學	3.20	0.64	3.17	0.60	3.41	0.61	3.40	0.61	3.37	0.64	3.27	0.64	3.36	0.66	3.09	0.72	3.29	0.65	3.23	0.69	2.66	0.89	2.94	0.79	3.14	0.76	3.23	0.75
中等學校	3.18	0.63	3.18	0.59	3.39	0.62	3.41	0.61	3.29	0.66	3.27	0.65	3.33	0.66	3.09	0.75	3.24	0.72	3.18	0.73	2.64	0.93	2.89	0.81	3.15	0.73	3.12	0.78
特殊教育學校(班)	3.15	0.64	3.12	0.60	3.48	0.57	3.37	0.61	3.40	0.62	3.23	0.64	3.32	0.64	3.01	0.72	3.16	0.65	3.11	0.68	2.57	0.85	2.85	0.73	3.08	0.74	3.29	0.72
<b>師資培育學校類型</b>																												
師範/教育大學	3.12	0.64	3.13	0.60	3.34	0.62	3.35	0.63	3.29	0.66	3.21	0.65	3.28	0.68	3.04	0.74	3.21	0.69	3.16	0.70	2.65	0.88	2.89	0.78	3.06	0.75	3.19	0.74
設有師資培育相關學系之大學	3.20	0.60	3.14	0.58	3.46	0.57	3.40	0.60	3.38	0.63	3.27	0.63	3.37	0.63	3.07	0.72	3.29	0.64	3.22	0.68	2.63	0.88	2.91	0.75	3.15	0.70	3.34	0.68
設有師資培育中心之大學	3.24	0.62	3.23	0.58	3.45	0.61	3.44	0.59	3.38	0.63	3.33	0.63	3.39	0.63	3.11	0.75	3.25	0.72	3.21	0.73	2.61	0.94	2.90	0.82	3.22	0.72	3.12	0.80
總平均	3.18	0.62	3.17	0.59	3.41	0.61	3.40	0.61	3.34	0.64	3.27	0.64	3.34	0.65	3.07	0.74	3.25	0.69	3.20	0.71	2.63	0.90	2.90	0.79	3.14	0.73	3.20	0.75

註1：此表數據為有填答問卷之受訪者資料，數值已加權處理且以四捨五入計算。

註2：師資類科為複選題集，因有師資生同時具備兩種以上的師資類科身份。

註3：題目為：您修習師資職前教育課程的原因，與下列敘述符合的程度如何？

註4：分數計算方式為「非常不符合=1，不符合=2，符合=3，非常符合=4」

表 32 修教程原因\_(1) 我的個性適合當老師

	非常不符合		不符合		符合		非常符合		小計	
	個數	列 %	個數	列 %	個數	列 %	個數	列 %	個數	列 %
<b>師資培育類科</b>										
幼兒園	1	0.1	46	6.5	469	66.6	189	26.8	704	100.0
國民小學	19	0.9	186	9.4	1,144	57.9	628	31.8	1,977	100.0
中等學校	39	1.1	335	9.2	2,209	60.6	1,063	29.2	3,647	100.0
特殊教育學校(班)	12	1.7	61	8.7	436	62.3	190	27.3	699	100.0
<b>師資培育學校類型</b>										
師範/教育大學	33	1.2	311	11.5	1,657	61.2	704	26.0	2,706	100.0
設有師資培育相關學系之大學	16	0.9	133	7.6	1,094	62.3	511	29.2	1,754	100.0
設有師資培育中心之大學	22	0.8	184	7.2	1,499	58.8	843	33.1	2,549	100.0
小計	71	1.0	629	9.0	4,250	60.6	2,059	29.4	7,008	100.0

註1：此表數據為有填答問卷之受訪者資料，數值已加權處理且以四捨五入計算。

註2：師資類科為複選題集，因有師資生同時具備兩種以上的師資類科身份。

註3：題目為：您修習師資職前教育課程的原因，與下列敘述符合的程度如何？『我的個性適合當老師』

表 33 修教程原因\_(2)我的能力適合擔任老師

	非常不符合		不符合		符合		非常符合		小計	
	個數	列 %	個數	列 %	個數	列 %	個數	列 %	個數	列 %
<b>師資培育類科</b>										
幼兒園	0	0.0	53	7.5	493	70.0	158	22.5	704	100.0
國民小學	12	0.6	183	9.3	1,234	62.4	549	27.8	1,977	100.0
中等學校	23	0.6	290	8.0	2,338	64.1	996	27.3	3,647	100.0
特殊教育學校(班)	8	1.1	67	9.6	458	65.6	166	23.7	699	100.0
<b>師資培育學校類型</b>										
師範/教育大學	21	0.8	266	9.8	1,753	64.8	665	24.6	2,706	100.0
設有師資培育相關學系之大學	10	0.6	161	9.2	1,166	66.5	418	23.8	1,754	100.0
設有師資培育中心之大學	11	0.4	168	6.6	1,597	62.6	773	30.3	2,549	100.0
小計	43	0.6	595	8.5	4,516	64.4	1,855	26.5	7,008	100.0

註1：此表數據為有填答問卷之受訪者資料，數值已加權處理且以四捨五入計算。

註2：師資類科為複選題集，因有師資生同時具備兩種以上的師資類科身份。

註3：題目為：您修習師資職前教育課程的原因，與下列敘述符合的程度如何？『我的能力適合擔任教師』

表 34 修教程原因\_(3)我希望透過教育協助弱勢學生獲得好的發展

	非常不符合		不符合		符合		非常符合		小計	
	個數	列 %	個數	列 %	個數	列 %	個數	列 %	個數	列 %
<b>師資培育類科</b>										
幼兒園	4	0.6	18	2.6	359	50.9	324	45.9	704	100.0
國民小學	11	0.6	88	4.4	947	47.9	931	47.1	1,977	100.0
中等學校	26	0.7	184	5.0	1,770	48.5	1,666	45.7	3,647	100.0
特殊教育學校(班)	4	0.5	15	2.2	324	46.4	356	50.9	699	100.0
<b>師資培育學校類型</b>										
師範/教育大學	20	0.7	157	5.8	1,399	51.7	1,130	41.8	2,706	100.0
設有師資培育相關學系之大學	8	0.4	46	2.6	842	48.0	859	49.0	1,754	100.0
設有師資培育中心之大學	18	0.7	102	4.0	1,156	45.4	1,273	49.9	2,549	100.0
小計	46	0.6	304	4.3	3,397	48.5	3,262	46.5	7,008	100.0

註1：此表數據為有填答問卷之受訪者資料，數值已加權處理且以四捨五入計算。

註2：師資類科為複選題集，因有師資生同時具備兩種以上的師資類科身份。

註3：題目為：您修習師資職前教育課程的原因，與下列敘述符合的程度如何？『我希望透過教育協助弱勢學生獲得好的發展』

表 35 修教程原因 (4)我希望透過教育改善社會

	非常不符合		不符合		符合		非常符合		小計	
	個數	列 %	個數	列 %	個數	列 %	個數	列 %	個數	列 %
<b>師資培育類科</b>										
幼兒園	3	0.5	24	3.4	375	53.3	301	42.8	704	100.0
國民小學	17	0.8	85	4.3	974	49.3	901	45.6	1,977	100.0
中等學校	23	0.6	174	4.8	1,752	48.0	1,698	46.6	3,647	100.0
特殊教育學校(班)	3	0.4	39	5.6	355	50.8	301	43.1	699	100.0
<b>師資培育學校類型</b>										
師範/教育大學	22	0.8	165	6.1	1,363	50.4	1,156	42.7	2,706	100.0
設有師資培育相關學系之大學	11	0.6	68	3.9	881	50.2	795	45.3	1,754	100.0
設有師資培育中心之大學	14	0.5	87	3.4	1,208	47.4	1,240	48.6	2,549	100.0
小計	46	0.7	320	4.6	3,452	49.3	3,190	45.5	7,008	100.0

註1：此表數據為有填答問卷之受訪者資料，數值已加權處理且以四捨五入計算。

註2：師資類科為複選題集，因有師資生同時具備兩種以上的師資類科身份。

註3：題目為：您修習師資職前教育課程的原因，與下列敘述符合的程度如何？『我希望透過教育改善社會』

表 36 修教程原因\_(5)我喜歡跟兒童或青少年相處

	非常不符合		不符合		符合		非常符合		小計	
	個數	列 %	個數	列 %	個數	列 %	個數	列 %	個數	列 %
<b>師資培育類科</b>										
幼兒園	2	0.3	19	2.7	322	45.7	361	51.3	704	100.0
國民小學	17	0.9	118	5.9	953	48.2	889	45.0	1,977	100.0
中等學校	39	1.1	295	8.1	1,876	51.4	1,436	39.4	3,647	100.0
特殊教育學校(班)	5	0.7	37	5.3	332	47.5	325	46.5	699	100.0
<b>師資培育學校類型</b>										
師範/教育大學	30	1.1	230	8.5	1,378	50.9	1,067	39.4	2,706	100.0
設有師資培育相關學系之大學	15	0.8	96	5.5	857	48.9	786	44.8	1,754	100.0
設有師資培育中心之大學	18	0.7	144	5.7	1,242	48.7	1,144	44.9	2,549	100.0
小計	63	0.9	470	6.7	3,478	49.6	2,998	42.8	7,008	100.0

註1：此表數據為有填答問卷之受訪者資料，數值已加權處理且以四捨五入計算。

註2：師資類科為複選題集，因有師資生同時具備兩種以上的師資類科身份。

註3：題目為：您修習師資職前教育課程的原因，與下列敘述符合的程度如何？『我喜歡跟兒童或青少年相處』

表 37 修教程原因\_6我喜歡學校的學習環境，讓我不斷學習新知與成長

	非常不符合		不符合		符合		非常符合		小計	
	個數	列 %	個數	列 %	個數	列 %	個數	列 %	個數	列 %
<b>師資培育類科</b>										
幼兒園	3	0.4	43	6.1	411	58.4	248	35.2	704	100.0
國民小學	19	0.9	158	8.0	1,064	53.8	736	37.2	1,977	100.0
中等學校	43	1.2	275	7.5	1,986	54.4	1,343	36.8	3,647	100.0
特殊教育學校(班)	8	1.1	60	8.5	397	56.8	234	33.5	699	100.0
<b>師資培育學校類型</b>										
師範/教育大學	31	1.1	251	9.3	1,551	57.3	874	32.3	2,706	100.0
設有師資培育相關學系之大學	14	0.8	132	7.5	975	55.6	633	36.1	1,754	100.0
設有師資培育中心之大學	27	1.1	150	5.9	1,329	52.2	1,042	40.9	2,549	100.0
小計	72	1.0	533	7.6	3,855	55.0	2,548	36.4	7,008	100.0

註1：此表數據為有填答問卷之受訪者資料，數值已加權處理且以四捨五入計算。

註2：師資類科為複選題集，因有師資生同時具備兩種以上的師資類科身份。

註3：題目為：『您修習師資職前教育課程的原因，與下列敘述符合的程度如何？『我喜歡學校的學習環境，讓我不斷學習新知與成長』』

表 38 修教程原因\_(7)我想當老師，努力帶好班級，領導學生

	非常不符合		不符合		符合		非常符合		小計	
	個數	列 %	個數	列 %	個數	列 %	個數	列 %	個數	列 %
<b>師資培育類科</b>										
幼兒園	4	0.6	33	4.7	342	48.5	325	46.2	704	100.0
國民小學	14	0.7	156	7.9	909	46.0	898	45.4	1,977	100.0
中等學校	44	1.2	260	7.1	1,799	49.3	1,543	42.3	3,647	100.0
特殊教育學校(班)	7	1.0	49	7.1	358	51.3	284	40.7	699	100.0
<b>師資培育學校類型</b>										
師範/教育大學	32	1.2	266	9.8	1,331	49.2	1,077	39.8	2,706	100.0
設有師資培育相關學系之大學	12	0.7	104	5.9	856	48.8	783	44.6	1,754	100.0
設有師資培育中心之大學	25	1.0	129	5.1	1,214	47.6	1,181	46.3	2,549	100.0
小計	69	1.0	499	7.1	3,400	48.5	3,040	43.4	7,008	100.0

註1：此表數據為有填答問卷之受訪者資料，數值已加權處理且以四捨五入計算。

註2：師資類科為複選題集，因有師資生同時具備兩種以上的師資類科身份。

註3：題目為：您修習師資職前教育課程的原因，與下列敘述符合的程度如何？『我想當老師，努力帶好班級，領導學生』



表 39 修教程原因\_ (8)我想當老師，可以有較多自己支配的時間

	非常不符合		不符合		符合		非常符合		小計	
	個數	列 %	個數	列 %	個數	列 %	個數	列 %	個數	列 %
<b>師資培育類科</b>										
幼兒園	16	2.3	129	18.3	378	53.6	182	25.8	704	100.0
國民小學	29	1.4	348	17.6	1,022	51.7	578	29.3	1,977	100.0
中等學校	78	2.1	631	17.3	1,820	49.9	1,117	30.6	3,647	100.0
特殊教育學校(班)	14	2.0	137	19.6	378	54.1	170	24.3	699	100.0
<b>師資培育學校類型</b>										
師範/教育大學	58	2.1	509	18.8	1,398	51.7	741	27.4	2,706	100.0
設有師資培育相關學系之大學	26	1.5	314	17.9	924	52.7	490	27.9	1,754	100.0
設有師資培育中心之大學	53	2.1	423	16.6	1,259	49.4	813	31.9	2,549	100.0
小計	137	2.0	1,246	17.8	3,581	51.1	2,044	29.2	7,008	100.0

註1：此表數據為有填答問卷之受訪者資料，數值已加權處理且以四捨五入計算。

註2：師資類科為複選題集，因有師資生同時具備兩種以上的師資類科身份。

註3：題目為：『您修習師資職前教育課程的原因，與下列敘述符合的程度如何？『我想當老師，可以有較多自己支配的時間』

機密等級：□一般 □限閱 ■敏感 □機密

**表 40 修教程原因\_ (9)我想當老師，工作可較穩定有保障**

	非常不符合		不符合		符合		非常符合		小計	
	個數	列 %	個數	列 %	個數	列 %	個數	列 %	個數	列 %
<b>師資培育類科</b>										
幼兒園	6	0.8	65	9.2	370	52.6	263	37.4	704	100.0
國民小學	19	1.0	163	8.2	1,025	51.9	769	38.9	1,977	100.0
中等學校	81	2.2	368	10.1	1,808	49.6	1,390	38.1	3,647	100.0
特殊教育學校(班)	10	1.4	72	10.3	413	59.1	204	29.1	699	100.0
<b>師資培育學校類型</b>										
師範/教育大學	52	1.9	267	9.9	1,439	53.2	948	35.1	2,706	100.0
設有師資培育相關學系之大學	12	0.7	143	8.2	922	52.6	677	38.6	1,754	100.0
設有師資培育中心之大學	53	2.1	256	10.0	1,243	48.8	997	39.1	2,549	100.0
小計	116	1.7	666	9.5	3,604	51.4	2,622	37.4	7,008	100.0

註1：此表數據為有填答問卷之受訪者資料，數值已加權處理且以四捨五入計算。

註2：師資類科為複選題集，因有師資生同時具備兩種以上的師資類科身份。

註3：題目為：您修習師資職前教育課程的原因，與下列敘述符合的程度如何？『我想當老師，工作可較穩定有保障』

表 41 修教程原因\_(10)我喜歡學校單純的工作環境

	非常不符合		不符合		符合		非常符合		小計	
	個數	列 %	個數	列 %	個數	列 %	個數	列 %	個數	列 %
<b>師資培育類科</b>										
幼兒園	11	1.6	51	7.2	384	54.5	258	36.7	704	100.0
國民小學	27	1.4	221	11.2	1,010	51.1	720	36.4	1,977	100.0
中等學校	82	2.2	444	12.2	1,847	50.6	1,274	34.9	3,647	100.0
特殊教育學校(班)	12	1.8	90	12.9	406	58.2	190	27.2	699	100.0
<b>師資培育學校類型</b>										
師範/教育大學	49	1.8	333	12.3	1,450	53.6	873	32.3	2,706	100.0
設有師資培育相關學系之大學	18	1.1	196	11.2	924	52.7	616	35.1	1,754	100.0
設有師資培育中心之大學	65	2.5	274	10.8	1,263	49.6	947	37.1	2,549	100.0
小計	132	1.9	803	11.5	3,638	51.9	2,436	34.8	7,008	100.0

註1：此表數據為有填答問卷之受訪者資料，數值已加權處理且以四捨五入計算。

註2：師資類科為複選題集，因有師資生同時具備兩種以上的師資類科身份。

註3：題目為：您修習師資職前教育課程的原因，與下列敘述符合的程度如何？『我喜歡學校單純的工作環境』

表 42 修教程原因\_(11)我想當老師是因為家人或親友的期望

	非常不符合		不符合		符合		非常符合		小計	
	個數	列 %	個數	列 %	個數	列 %	個數	列 %	個數	列 %
<b>師資培育類科</b>										
幼兒園	81	11.5	242	34.3	291	41.4	90	12.8	704	100.0
國民小學	215	10.9	585	29.6	831	42.0	347	17.5	1,977	100.0
中等學校	464	12.7	1,069	29.3	1,430	39.2	684	18.8	3,647	100.0
特殊教育學校(班)	77	11.0	242	34.7	288	41.2	92	13.1	699	100.0
<b>師資培育學校類型</b>										
師範/教育大學	287	10.6	817	30.2	1,146	42.3	456	16.8	2,706	100.0
設有師資培育相關學系之大學	193	11.0	545	31.0	733	41.8	284	16.2	1,754	100.0
設有師資培育中心之大學	348	13.7	770	30.2	957	37.5	474	18.6	2,549	100.0
小計	828	11.8	2,131	30.4	2,835	40.4	1,214	17.3	7,008	100.0

註1：此表數據為有填答問卷之受訪者資料，數值已加權處理且以四捨五入計算。

註2：師資類科為複選題集，因有師資生同時具備兩種以上的師資類科身份。

註3：題目為：您修習師資職前教育課程的原因，與下列敘述符合的程度如何？『我想當老師是因為家人或親友的期望』

機密等級：一般 限閱 敏感 機密

表 43 修教程原因\_(12)我想當老師，可以兼顧家庭

	非常不符合		不符合		符合		非常符合		小計	
	個數	列 %	個數	列 %	個數	列 %	個數	列 %	個數	列 %
<b>師資培育類科</b>										
幼兒園	16	2.3	167	23.8	392	55.7	128	18.2	704	100.0
國民小學	82	4.2	430	21.8	996	50.4	469	23.7	1,977	100.0
中等學校	201	5.5	825	22.6	1,799	49.3	823	22.6	3,647	100.0
特殊教育學校(班)	20	2.9	187	26.7	372	53.2	120	17.2	699	100.0
<b>師資培育學校類型</b>										
師範/教育大學	117	4.3	625	23.1	1,394	51.5	569	21.0	2,706	100.0
設有師資培育相關學系之大學	61	3.5	394	22.5	940	53.6	360	20.5	1,754	100.0
設有師資培育中心之大學	139	5.5	593	23.3	1,211	47.5	606	23.8	2,549	100.0
小計	317	4.5	1,612	23.0	3,545	50.6	1,535	21.9	7,008	100.0

註1：此表數據為有填答問卷之受訪者資料，數值已加權處理且以四捨五入計算。

註2：師資類科為複選題集，因有師資生同時具備兩種以上的師資類科身份。

註3：題目為：您修習師資職前教育課程的原因，與下列敘述符合的程度如何？『我想當老師，可以兼顧家庭』

表 44 修教程原因\_(13)我想當老師是因為這個工作很有趣

	非常不符合		不符合		符合		非常符合		小計	
	個數	列 %	個數	列 %	個數	列 %	個數	列 %	個數	列 %
<b>師資培育類科</b>										
幼兒園	9	1.3	77	10.9	407	57.7	212	30.1	704	100.0
國民小學	55	2.8	281	14.2	970	49.1	670	33.9	1,977	100.0
中等學校	74	2.0	517	14.2	1,846	50.6	1,211	33.2	3,647	100.0
特殊教育學校(班)	16	2.2	118	16.8	360	51.5	205	29.4	699	100.0
<b>師資培育學校類型</b>										
師範/教育大學	76	2.8	461	17.0	1,385	51.2	785	29.0	2,706	100.0
設有師資培育相關學系之大學	26	1.5	242	13.8	929	53.0	557	31.7	1,754	100.0
設有師資培育中心之大學	51	2.0	290	11.4	1,258	49.4	949	37.2	2,549	100.0
小計	153	2.2	993	14.2	3,572	51.0	2,291	32.7	7,008	100.0

註1：此表數據為有填答問卷之受訪者資料，數值已加權處理且以四捨五入計算。

註2：師資類科為複選題集，因有師資生同時具備兩種以上的師資類科身份。

註3：題目為：您修習師資職前教育課程的原因，與下列敘述符合的程度如何？『我想當老師是因為這個工作很有趣』

表 45 修教程原因\_(14)我就讀的科系未來較適合從事教職

	非常不符合		不符合		符合		非常符合		小計	
	個數	列 %	個數	列 %	個數	列 %	個數	列 %	個數	列 %
<b>師資培育類科</b>										
幼兒園	1	0.1	18	2.6	337	47.8	348	49.5	704	100.0
國民小學	51	2.6	223	11.3	930	47.0	773	39.1	1,977	100.0
中等學校	131	3.6	516	14.2	1,764	48.4	1,235	33.9	3,647	100.0
特殊教育學校(班)	18	2.5	54	7.7	336	48.2	291	41.6	699	100.0
<b>師資培育學校類型</b>										
師範/教育大學	72	2.7	311	11.5	1,343	49.6	980	36.2	2,706	100.0
設有師資培育相關學系之大學	29	1.7	116	6.6	839	47.8	770	43.9	1,754	100.0
設有師資培育中心之大學	99	3.9	384	15.1	1,177	46.2	888	34.9	2,549	100.0
小計	200	2.9	811	11.6	3,359	47.9	2,638	37.6	7,008	100.0

註1：此表數據為有填答問卷之受訪者資料，數值已加權處理且以四捨五入計算。

註2：師資類科為複選題集，因有師資生同時具備兩種以上的師資類科身份。

註3：題目為：您修習師資職前教育課程的原因，與下列敘述符合的程度如何？『我就讀的科系未來較適合從事教職』

表 46 修教程是誰的意思

	自己		父或母		其他家人或 親戚		師長		同學或朋友		其他		小計	
	個數	列 %	個數	列 %	個數	列 %	個數	列 %	個數	列 %	個數	列 %	個數	列 %
<b>師資培育類科</b>														
幼兒園	630	89.5	63	8.9	4	0.6	3	0.4	0	0.0	4	0.5	704	100.0
國民小學	1,596	80.7	318	16.1	21	1.1	16	0.8	9	0.5	18	0.9	1,977	100.0
中等學校	2,900	79.5	600	16.5	41	1.1	68	1.9	23	0.6	14	0.4	3,647	100.0
特殊教育學校(班)	582	83.3	92	13.2	7	0.9	11	1.6	1	0.2	6	0.9	699	100.0
<b>師資培育學校類型</b>														
師範/教育大學	2,107	77.9	507	18.7	27	1.0	37	1.4	12	0.4	15	0.6	2,706	100.0
設有師資培育相關學系之大學	1,476	84.1	214	12.2	20	1.2	21	1.2	9	0.5	14	0.8	1,754	100.0
設有師資培育中心之大學	2,106	82.6	352	13.8	26	1.0	40	1.6	13	0.5	12	0.5	2,549	100.0
小計	5,689	81.2	1,073	15.3	73	1.0	98	1.4	34	0.5	42	0.6	7,008	100.0

註1：此表數據為有填答問卷之受訪者資料，數值已加權處理且以四捨五入計算。

註2：師資類科為複選題集，因有師資生同時具備兩種以上的師資類科身份。

註3：題目為：您修習師資職前教育課程，最主要的是誰的意思？



表 47 當老師的意願

	完全沒意願		沒意願		有意願		非常有意願		小計	
	個數	列 %	個數	列 %	個數	列 %	個數	列 %	個數	列 %
<b>師資培育類科</b>										
幼兒園	8	1.2	35	5.0	359	50.9	302	42.9	704	100.0
國民小學	31	1.6	117	5.9	959	48.5	868	44.0	1,975	100.0
中等學校	62	1.7	210	5.8	1,929	52.9	1,444	39.6	3,645	100.0
特殊教育學校(班)	12	1.7	47	6.8	353	50.7	285	40.9	697	100.0
<b>師資培育學校類型</b>										
師範/教育大學	39	1.4	212	7.9	1,489	55.0	965	35.7	2,704	100.0
設有師資培育相關學系之大學	26	1.5	90	5.1	915	52.2	721	41.1	1,753	100.0
設有師資培育中心之大學	47	1.8	108	4.2	1,189	46.7	1,203	47.2	2,547	100.0
小計	112	1.6	410	5.9	3,593	51.3	2,888	41.2	7,004	100.0

註1：此表數據為有填答問卷之受訪者資料，數值已加權處理且以四捨五入計算。

註2：師資類科為複選題集，因有師資生同時具備兩種以上的師資類科身份。

註3：題目為：就您所修習的類科，您想當該類科學校老師的意願有多強？

### 三、個人特質與信念

表 48 是否曾參與大學學測

	否		是		小計	
	個數	列 %	個數	列 %	個數	列 %
<b>師資培育類科</b>						
幼兒園	237	34.2	457	65.8	694	100.0
國民小學	349	18.0	1,594	82.0	1,943	100.0
中等學校	901	25.2	2,678	74.8	3,579	100.0
特殊教育學校(班)	122	17.8	562	82.2	684	100.0
<b>師資培育學校類型</b>						
師範/教育大學	458	17.2	2,202	82.8	2,660	100.0
設有師資培育相關學系之大學	289	16.7	1,435	83.3	1,723	100.0
設有師資培育中心之大學	864	34.6	1,636	65.4	2,500	100.0
小計	1,611	23.4	5,272	76.6	6,883	100.0

註1：此表數據為有填答問卷之受訪者資料，數值已加權處理且以四捨五入計算。

註2：師資類科為複選題集，因有師資生同時具備兩種以上的師資類科身份。

註3：題目為：您是否曾經參與大學學科能力測驗（一、二月份辦理）？(以普通高中學生參加為主)

表 49 大學學測成績

	15-15級分		16-25級分		26-35級分		36-45級分		46-55級分		56-65級分		66-75級分		小計	
	個數	列 %	個數	列 %	個數	列 %	個數	列 %	個數	列 %	個數	列 %	個數	列 %	個數	列 %
<b>師資培育類科</b>																
幼兒園	1	0.3	7	1.5	28	6.2	159	34.8	225	49.2	37	8.0	0	0.0	457	100.0
國民小學	1	0.1	23	1.4	64	4.0	364	22.8	807	50.7	303	19.0	31	2.0	1,594	100.0
中等學校	10	0.4	43	1.6	116	4.3	395	14.8	995	37.2	970	36.2	148	5.5	2,676	100.0
特殊教育學校(班)	1	0.2	4	0.7	14	2.5	123	21.9	261	46.4	146	26.0	13	2.3	562	100.0
<b>師資培育學校類型</b>																
師範/教育大學	3	0.1	29	1.3	71	3.2	235	10.7	915	41.5	872	39.6	77	3.5	2,202	100.0
設有師資培育相關學系之大學	5	0.3	10	0.7	80	5.5	500	34.9	650	45.3	169	11.8	21	1.5	1,435	100.0
設有師資培育中心之大學	6	0.4	37	2.2	72	4.4	302	18.5	708	43.4	415	25.4	93	5.7	1,634	100.0
小計	13	0.3	76	1.4	223	4.2	1,037	19.7	2,273	43.1	1,457	27.6	191	3.6	5,270	100.0

註1：此表數據為有填答問卷之受訪者資料，數值已加權處理且以四捨五入計算。

註2：師資類科為複選題集，因有師資生同時具備兩種以上的師資類科身份。

註3：題目為：您大學學科能力測驗的總級分是（請填寫最近的一次）

**表 50 是否曾參與四技二專統測**

	否		是		小計	
	個數	列 %	個數	列 %	個數	列 %
<b>師資培育類科</b>						
幼兒園	525	75.7	169	24.3	694	100.0
國民小學	1,835	94.4	108	5.6	1,943	100.0
中等學校	3,126	87.3	453	12.7	3,579	100.0
特殊教育學校(班)	660	96.4	25	3.6	684	100.0
<b>師資培育學校類型</b>						
師範/教育大學	2,485	93.4	175	6.6	2,660	100.0
設有師資培育相關學系之大學	1,600	92.9	123	7.1	1,723	100.0
設有師資培育中心之大學	2,041	81.6	459	18.4	2,500	100.0
小計	6,126	89.0	757	11.0	6,883	100.0

註1：此表數據為有填答問卷之受訪者資料，數值已加權處理且以四捨五入計算。

註2：師資類科為複選題集，因有師資生同時具備兩種以上的師資類科身份。

註3：題目為：您是否曾經參與四技二專統一入學測驗？(以技職生參加為主)

表 51 四技二專統測成績

	0-100		101-200		201-300		301-400		401-500		501-600		601-700		小計	
	列		列		列		列		列		列		列		列	
	個數	%	個數	%	個數	%	個數	%	個數	%	個數	%	個數	%	個數	%
<b>師資培育類科</b>																
幼兒園	1	0.8	1	0.6	10	5.8	24	14.5	56	33.3	58	34.1	18	10.9	169	100.0
國民小學	0	0.0	0	0.0	8	7.7	8	7.0	35	32.6	49	45.3	8	7.5	108	100.0
中等學校	1	0.3	4	1.0	22	4.8	61	13.5	123	27.2	174	38.4	67	14.8	453	100.0
特殊教育學校(班)	0	0.0	0	0.0	2	6.5	5	20.5	8	30.9	9	37.5	1	4.6	25	100.0
<b>師資培育學校類型</b>																
師範/教育大學	0	0.0	3	1.7	3	1.8	13	7.7	37	20.8	77	44.1	42	23.9	175	100.0
設有師資培育相關學系之大學	1	1.1	0	0.0	12	9.4	15	11.9	38	31.0	45	36.7	12	9.8	123	100.0
設有師資培育中心之大學	1	0.3	3	0.5	27	5.9	70	15.3	148	32.2	170	36.9	41	8.9	459	100.0
小計	3	0.3	6	0.7	42	5.5	98	13.0	222	29.4	292	38.6	95	12.5	757	100.0

註1：此表數據為有填答問卷之受訪者資料，數值已加權處理且以四捨五入計算。

註2：師資類科為複選題集，因有師資生同時具備兩種以上的師資類科身份。

註3：題目為：請填寫您四技二專統一入學測驗的原始分數（請填寫最近的一次）

機密等級：一般 限閱 敏感 機密

表 52 下列描述與您個人特質的符合程度如何\_各題平均數與標準差

	敢去嘗試新的事物		敢與眾不同		無法接受 不確定的事情		習慣按部就班 做事情		很會規劃或 安排活動		很會領導與 帶動同學		樂於分享及 與人互動	
	平均數	標準差	平均數	標準差	平均數	標準差	平均數	標準差	平均數	標準差	平均數	標準差	平均數	標準差
<b>師資培育類科</b>														
幼兒園	3.15	0.61	2.93	0.72	2.76	0.69	2.97	0.65	2.96	0.65	2.79	0.73	3.33	0.59
國民小學	3.24	0.63	3.03	0.72	2.66	0.73	2.97	0.69	3.01	0.69	2.88	0.74	3.33	0.61
中等學校	3.23	0.62	3.05	0.71	2.68	0.75	2.97	0.67	3.03	0.69	2.92	0.74	3.32	0.63
特殊教育學校(班)	3.21	0.64	2.97	0.73	2.67	0.73	2.97	0.66	2.99	0.64	2.83	0.71	3.30	0.62
<b>師資培育學校類型</b>														
師範/教育大學	3.19	0.63	2.99	0.72	2.68	0.74	2.97	0.67	2.97	0.69	2.84	0.74	3.27	0.63
設有師資培育相關學系之大學	3.19	0.62	3.00	0.71	2.68	0.71	2.99	0.68	2.99	0.67	2.85	0.72	3.33	0.59
設有師資培育中心之大學	3.28	0.62	3.07	0.72	2.70	0.76	2.97	0.68	3.07	0.68	2.96	0.74	3.36	0.62
總平均	3.22	0.62	3.02	0.72	2.69	0.74	2.97	0.67	3.01	0.68	2.89	0.74	3.32	0.62

註1：此表數據為有填答問卷之受訪者資料，數值已加權處理且以四捨五入計算。

註2：師資類科為複選題集，因有師資生同時具備兩種以上的師資類科身份。

註3：題目為：下列描述與您個人特質的符合程度如何？

註4：分數計算方式為「非常不符合=1，不符合=2，符合=3，非常符合=4」

機密等級：一般 限閱 敏感 機密

下列描述與您個人特質的符合程度如何\_各題平均數與標準差(續)

	對於別人不懂的事，樂意耐心說明使其了解		很聽師長的話		富有正義感，會為別人爭取公道		勇於挑戰不公不義的規定		很會照顧、幫助別人		很會替別人著想		不會去質疑學校既有的規範	
	平均數	標準差	平均數	標準差	平均數	標準差	平均數	標準差	平均數	標準差	平均數	標準差	平均數	標準差
<b>師資培育類科</b>														
幼兒園	3.37	0.52	3.19	0.61	3.12	0.61	2.90	0.68	3.42	0.54	3.42	0.52	2.46	0.68
國民小學	3.37	0.59	3.13	0.65	3.14	0.63	2.97	0.69	3.38	0.57	3.38	0.57	2.31	0.72
中等學校	3.41	0.57	3.12	0.68	3.14	0.64	2.99	0.69	3.34	0.59	3.38	0.59	2.35	0.75
特殊教育學校(班)	3.39	0.54	3.10	0.62	3.13	0.63	2.95	0.71	3.38	0.55	3.37	0.58	2.31	0.72
<b>師資培育學校類型</b>														
師範/教育大學	3.37	0.58	3.10	0.67	3.11	0.63	2.96	0.69	3.31	0.61	3.34	0.61	2.34	0.74
設有師資培育相關學系之大學	3.38	0.56	3.13	0.64	3.13	0.61	2.95	0.67	3.38	0.56	3.38	0.56	2.35	0.70
設有師資培育中心之大學	3.43	0.56	3.17	0.67	3.16	0.64	2.99	0.71	3.41	0.55	3.43	0.56	2.36	0.75
總平均	3.39	0.57	3.13	0.66	3.14	0.63	2.97	0.69	3.36	0.58	3.38	0.58	2.35	0.73

註1：此表數據為有填答問卷之受訪者資料，數值已加權處理且以四捨五入計算。

註2：師資類科為複選題集，因有師資生同時具備兩種以上的師資類科身份。

註3：題目為：下列描述與您個人特質的符合程度如何？

註4：分數計算方式為「非常不符合=1，不符合=2，符合=3，非常符合=4」

表 53 下列描述與您個人特質的符合程度如何？(1)敢去嘗試新的事物

	非常不符合		不符合		符合		非常符合		小計	
	個數	列 %	個數	列 %	個數	列 %	個數	列 %	個數	列 %
<b>師資培育類科</b>										
幼兒園	1	0.2	83	11.9	421	60.6	190	27.4	694	100.0
國民小學	8	0.4	182	9.4	1,096	56.4	656	33.8	1,943	100.0
中等學校	13	0.4	334	9.3	2,056	57.4	1,177	32.9	3,579	100.0
特殊教育學校(班)	1	0.2	77	11.3	382	55.8	224	32.8	684	100.0
<b>師資培育學校類型</b>										
師範/教育大學	11	0.4	288	10.8	1,554	58.4	807	30.3	2,660	100.0
設有師資培育相關學系之大學	3	0.2	185	10.8	1,018	59.1	516	30.0	1,723	100.0
設有師資培育中心之大學	10	0.4	202	8.1	1,376	55.1	912	36.5	2,500	100.0
小計	24	0.3	675	9.8	3,949	57.4	2,235	32.5	6,883	100.0

註1：此表數據為有填答問卷之受訪者資料，數值已加權處理且以四捨五入計算。

註2：師資類科為複選題集，因有師資生同時具備兩種以上的師資類科身份。

註3：題目為：下列描述與您個人特質的符合程度如何？『敢去嘗試新的事物』



表 54 下列描述與您個人特質的符合程度如何？(2)敢與眾不同

	非常不符合		不符合		符合		非常符合		小計	
	個數	列 %	個數	列 %	個數	列 %	個數	列 %	個數	列 %
<b>師資培育類科</b>										
幼兒園	6	0.9	186	26.7	350	50.3	153	22.0	694	100.0
國民小學	25	1.3	404	20.8	1,007	51.8	507	26.1	1,943	100.0
中等學校	28	0.8	730	20.4	1,853	51.8	969	27.1	3,579	100.0
特殊教育學校(班)	7	1.0	172	25.2	338	49.4	167	24.4	684	100.0
<b>師資培育學校類型</b>										
師範/教育大學	30	1.1	616	23.1	1,357	51.0	657	24.7	2,660	100.0
設有師資培育相關學系之大學	14	0.8	388	22.5	905	52.5	416	24.2	1,723	100.0
設有師資培育中心之大學	22	0.9	486	19.5	1,273	50.9	718	28.7	2,500	100.0
小計	66	1.0	1,490	21.6	3,536	51.4	1,792	26.0	6,883	100.0

註1：此表數據為有填答問卷之受訪者資料，數值已加權處理且以四捨五入計算。

註2：師資類科為複選題集，因有師資生同時具備兩種以上的師資類科身份。

註3：題目為：下列描述與您個人特質的符合程度如何？『敢與眾不同』

表 55 下列描述與您個人特質的符合程度如何？(3)無法接受不確定的事情

	非常不符合		不符合		符合		非常符合		小計	
	個數	列 %	個數	列 %	個數	列 %	個數	列 %	個數	列 %
<b>師資培育類科</b>										
幼兒園	18	2.5	216	31.0	377	54.3	84	12.1	694	100.0
國民小學	79	4.1	719	37.0	921	47.4	225	11.6	1,943	100.0
中等學校	152	4.2	1,286	35.9	1,682	47.0	460	12.9	3,579	100.0
特殊教育學校(班)	27	3.9	253	36.9	326	47.6	79	11.5	684	100.0
<b>師資培育學校類型</b>										
師範/教育大學	103	3.9	980	36.8	1,251	47.0	325	12.2	2,660	100.0
設有師資培育相關學系之大學	63	3.6	607	35.2	873	50.7	181	10.5	1,723	100.0
設有師資培育中心之大學	109	4.4	874	35.0	1,172	46.9	344	13.8	2,500	100.0
小計	275	4.0	2,461	35.8	3,296	47.9	850	12.3	6,883	100.0

註1：此表數據為有填答問卷之受訪者資料，數值已加權處理且以四捨五入計算。

註2：師資類科為複選題集，因有師資生同時具備兩種以上的師資類科身份。

註3：題目為：下列描述與您個人特質的符合程度如何？『無法接受不確定的事情』

表 56 下列描述與您個人特質的符合程度如何？(4)習慣按部就班做事情

	非常不符合		不符合		符合		非常符合		小計	
	個數	列 %	個數	列 %	個數	列 %	個數	列 %	個數	列 %
<b>師資培育類科</b>										
幼兒園	9	1.3	131	18.8	428	61.6	127	18.3	694	100.0
國民小學	37	1.9	384	19.8	1,122	57.7	400	20.6	1,943	100.0
中等學校	67	1.9	661	18.5	2,149	60.0	702	19.6	3,579	100.0
特殊教育學校(班)	12	1.7	122	17.8	425	62.1	126	18.4	684	100.0
<b>師資培育學校類型</b>										
師範/教育大學	41	1.5	521	19.6	1,586	59.6	512	19.2	2,660	100.0
設有師資培育相關學系之大學	31	1.8	311	18.0	1,029	59.7	353	20.5	1,723	100.0
設有師資培育中心之大學	51	2.1	460	18.4	1,501	60.1	487	19.5	2,500	100.0
小計	123	1.8	1,292	18.8	4,116	59.8	1,352	19.6	6,883	100.0

註1：此表數據為有填答問卷之受訪者資料，數值已加權處理且以四捨五入計算。

註2：師資類科為複選題集，因有師資生同時具備兩種以上的師資類科身份。

註3：題目為：下列描述與您個人特質的符合程度如何？『習慣按部就班做事情』

表 57 下列描述與您個人特質的符合程度如何？(5)很會規劃或安排活動

	非常不符合		不符合		符合		非常符合		小計	
	個數	列 %	個數	列 %	個數	列 %	個數	列 %	個數	列 %
<b>師資培育類科</b>										
幼兒園	6	0.9	143	20.6	417	60.1	128	18.5	694	100.0
國民小學	21	1.1	390	20.1	1,076	55.4	456	23.5	1,943	100.0
中等學校	39	1.1	682	19.1	1,987	55.5	871	24.3	3,579	100.0
特殊教育學校(班)	2	0.3	139	20.4	409	59.8	134	19.5	684	100.0
<b>師資培育學校類型</b>										
師範/教育大學	35	1.3	569	21.4	1,495	56.2	561	21.1	2,660	100.0
設有師資培育相關學系之大學	15	0.9	347	20.2	994	57.7	367	21.3	1,723	100.0
設有師資培育中心之大學	19	0.8	434	17.4	1,393	55.7	653	26.1	2,500	100.0
小計	69	1.0	1,351	19.6	3,882	56.4	1,582	23.0	6,883	100.0

註1：此表數據為有填答問卷之受訪者資料，數值已加權處理且以四捨五入計算。

註2：師資類科為複選題集，因有師資生同時具備兩種以上的師資類科身份。

註3：題目為：下列描述與您個人特質的符合程度如何？『很會規劃或安排活動』

表 58 下列描述與您個人特質的符合程度如何？(6)很會領導與帶動同學

	非常不符合		不符合		符合		非常符合		小計	
	個數	列 %	個數	列 %	個數	列 %	個數	列 %	個數	列 %
<b>師資培育類科</b>										
幼兒園	21	3.0	210	30.2	359	51.7	105	15.1	694	100.0
國民小學	44	2.3	537	27.6	977	50.3	385	19.8	1,943	100.0
中等學校	74	2.1	906	25.3	1,821	50.9	779	21.8	3,579	100.0
特殊教育學校(班)	12	1.7	207	30.2	354	51.8	112	16.3	684	100.0
<b>師資培育學校類型</b>										
師範/教育大學	77	2.9	749	28.2	1,358	51.1	476	17.9	2,660	100.0
設有師資培育相關學系之大學	31	1.8	508	29.5	878	51.0	305	17.7	1,723	100.0
設有師資培育中心之大學	41	1.7	599	24.0	1,266	50.6	593	23.7	2,500	100.0
小計	149	2.2	1,856	27.0	3,503	50.9	1,375	20.0	6,883	100.0

註1：此表數據為有填答問卷之受訪者資料，數值已加權處理且以四捨五入計算。

註2：師資類科為複選題集，因有師資生同時具備兩種以上的師資類科身份。

註3：題目為：下列描述與您個人特質的符合程度如何？『很會領導與帶動同學』

機密等級：一般 限閱 敏感 機密

表 59 下列描述與您個人特質的符合程度如何？(7)樂於分享及與人互動

	非常不符合		不符合		符合		非常符合		小計	
	個數	列 %	個數	列 %	個數	列 %	個數	列 %	個數	列 %
<b>師資培育類科</b>										
幼兒園	4	0.6	33	4.8	389	56.0	268	38.6	694	100.0
國民小學	5	0.3	129	6.6	1,027	52.8	782	40.3	1,943	100.0
中等學校	22	0.6	246	6.9	1,878	52.5	1,433	40.0	3,579	100.0
特殊教育學校(班)	1	0.2	58	8.4	362	52.9	264	38.5	684	100.0
<b>師資培育學校類型</b>										
師範/教育大學	19	0.7	216	8.1	1,456	54.7	970	36.5	2,660	100.0
設有師資培育相關學系之大學	3	0.2	95	5.5	947	55.0	678	39.3	1,723	100.0
設有師資培育中心之大學	10	0.4	155	6.2	1,252	50.1	1,082	43.3	2,500	100.0
小計	33	0.5	466	6.8	3,655	53.1	2,729	39.7	6,883	100.0

註1：此表數據為有填答問卷之受訪者資料，數值已加權處理且以四捨五入計算。

註2：師資類科為複選題集，因有師資生同時具備兩種以上的師資類科身份。

註3：題目為：下列描述與您個人特質的符合程度如何？『樂於分享及與人互動』

機密等級：一般 限閱 敏感 機密

**表 60** 下列描述與您個人特質的符合程度如何？(8)對於別人不懂的事，樂意耐心說明使其了解

	非常不符合		不符合		符合		非常符合		小計	
	個數	列 %	個數	列 %	個數	列 %	個數	列 %	個數	列 %
<b>師資培育類科</b>										
幼兒園	1	0.2	10	1.5	416	59.9	267	38.4	694	100.0
國民小學	6	0.3	87	4.5	1,026	52.8	823	42.4	1,943	100.0
中等學校	10	0.3	115	3.2	1,855	51.8	1,600	44.7	3,579	100.0
特殊教育學校(班)	0	0.0	19	2.8	378	55.3	287	41.9	684	100.0
<b>師資培育學校類型</b>										
師範/教育大學	9	0.3	110	4.1	1,443	54.2	1,099	41.3	2,660	100.0
設有師資培育相關學系之大學	5	0.3	56	3.3	944	54.8	718	41.7	1,723	100.0
設有師資培育中心之大學	4	0.2	69	2.8	1,283	51.3	1,144	45.8	2,500	100.0
小計	17	0.3	236	3.4	3,670	53.3	2,961	43.0	6,883	100.0

註1：此表數據為有填答問卷之受訪者資料，數值已加權處理且以四捨五入計算。

註2：師資類科為複選題集，因有師資生同時具備兩種以上的師資類科身份。

註3：題目為：下列描述與您個人特質的符合程度如何？『對於別人不懂的事，樂意耐心說明使其了解』

表 61 下列描述與您個人特質的符合程度如何？(9)很聽師長的話

	非常不符合		不符合		符合		非常符合		小計	
	個數	列 %	個數	列 %	個數	列 %	個數	列 %	個數	列 %
<b>師資培育類科</b>										
幼兒園	5	0.8	59	8.5	430	61.9	201	28.9	694	100.0
國民小學	31	1.6	207	10.7	1,177	60.6	528	27.2	1,943	100.0
中等學校	67	1.9	447	12.5	2,046	57.2	1,020	28.5	3,579	100.0
特殊教育學校(班)	6	0.9	81	11.8	436	63.7	162	23.6	684	100.0
<b>師資培育學校類型</b>										
師範/教育大學	51	1.9	329	12.4	1,593	59.9	686	25.8	2,660	100.0
設有師資培育相關學系之大學	25	1.4	180	10.5	1,061	61.6	457	26.5	1,723	100.0
設有師資培育中心之大學	35	1.4	279	11.2	1,423	56.9	763	30.5	2,500	100.0
小計	111	1.6	789	11.5	4,077	59.2	1,906	27.7	6,883	100.0

註1：此表數據為有填答問卷之受訪者資料，數值已加權處理且以四捨五入計算。

註2：師資類科為複選題集，因有師資生同時具備兩種以上的師資類科身份。

註3：題目為：下列描述與您個人特質的符合程度如何？『很聽師長的話』



**表 62 下列描述與您個人特質的符合程度如何？(10)富有正義感，會為別人爭取公道**

	非常不符合		不符合		符合		非常符合		小計	
	個數	列 %	個數	列 %	個數	列 %	個數	列 %	個數	列 %
<b>師資培育類科</b>										
幼兒園	4	0.5	80	11.5	440	63.3	172	24.7	694	100.0
國民小學	7	0.4	250	12.8	1,149	59.1	537	27.7	1,943	100.0
中等學校	22	0.6	449	12.5	2,114	59.1	994	27.8	3,579	100.0
特殊教育學校(班)	2	0.3	88	12.8	411	60.1	184	26.8	684	100.0
<b>師資培育學校類型</b>										
師範/教育大學	12	0.5	364	13.7	1,603	60.2	681	25.6	2,660	100.0
設有師資培育相關學系之大學	6	0.3	207	12.0	1,062	61.6	449	26.0	1,723	100.0
設有師資培育中心之大學	17	0.7	298	11.9	1,444	57.8	741	29.7	2,500	100.0
小計	35	0.5	869	12.6	4,108	59.7	1,871	27.2	6,883	100.0

註1：此表數據為有填答問卷之受訪者資料，數值已加權處理且以四捨五入計算。

註2：師資類科為複選題集，因有師資生同時具備兩種以上的師資類科身份。

註3：題目為：下列描述與您個人特質的符合程度如何？『富有正義感，會為別人爭取公道』

表 63 下列描述與您個人特質的符合程度如何？(11)勇於挑戰不公不義的規定

	非常不符合		不符合		符合		非常符合		小計	
	個數	列 %	個數	列 %	個數	列 %	個數	列 %	個數	列 %
<b>師資培育類科</b>										
幼兒園	7	1.1	178	25.6	389	55.9	120	17.3	694	100.0
國民小學	16	0.8	441	22.7	1,078	55.5	407	21.0	1,943	100.0
中等學校	40	1.1	757	21.2	1,972	55.1	810	22.6	3,579	100.0
特殊教育學校(班)	6	.9	174	25.4	353	51.5	151	22.1	684	100.0
<b>師資培育學校類型</b>										
師範/教育大學	27	1.0	614	23.1	1,459	54.8	560	21.1	2,660	100.0
設有師資培育相關學系之大學	17	1.0	385	22.3	990	57.5	331	19.2	1,723	100.0
設有師資培育中心之大學	26	1.0	553	22.1	1,333	53.3	588	23.5	2,500	100.0
小計	70	1.0	1,552	22.6	3,782	54.9	1,479	21.5	6,883	100.0

註1：此表數據為有填答問卷之受訪者資料，數值已加權處理且以四捨五入計算。

註2：師資類科為複選題集，因有師資生同時具備兩種以上的師資類科身份。

註3：題目為：下列描述與您個人特質的符合程度如何？『勇於挑戰不公不義的規定』

**表 64 下列描述符合您個人情況的程度如何？(12)很會照顧、幫助別人**

	非常不符合		不符合		符合		非常符合		小計	
	個數	列 %	個數	列 %	個數	列 %	個數	列 %	個數	列 %
<b>師資培育類科</b>										
幼兒園	0	0.0	15	2.1	370	53.3	310	44.6	694	100.0
國民小學	3	0.2	78	4.0	1,043	53.7	818	42.1	1,943	100.0
中等學校	11	0.3	189	5.3	1,958	54.7	1,421	39.7	3,579	100.0
特殊教育學校(班)	1	0.1	20	2.9	383	56.0	280	40.9	684	100.0
<b>師資培育學校類型</b>										
師範/教育大學	12	0.4	170	6.4	1,466	55.1	1,012	38.0	2,660	100.0
設有師資培育相關學系之大學	3	0.2	54	3.1	958	55.6	707	41.0	1,723	100.0
設有師資培育中心之大學	0	0.0	76	3.0	1,331	53.2	1,094	43.7	2,500	100.0
小計	15	0.2	300	4.4	3,755	54.6	2,813	40.9	6,883	100.0

註1：此表數據為有填答問卷之受訪者資料，數值已加權處理且以四捨五入計算。

註2：師資類科為複選題集，因有師資生同時具備兩種以上的師資類科身份。

註3：題目為：下列描述與您個人特質的符合程度如何？『很會照顧、幫助別人』

表 65 下列描述與您個人特質的符合程度如何？(13)很會替別人著想

	非常不符合		不符合		符合		非常符合		小計	
	個數	列 %	個數	列 %	個數	列 %	個數	列 %	個數	列 %
<b>師資培育類科</b>										
幼兒園	0	0.0	11	1.6	381	54.8	303	43.6	694	100.0
國民小學	1	0.1	84	4.3	1,029	53.0	829	42.7	1,943	100.0
中等學校	10	0.3	177	5.0	1,817	50.8	1,574	44.0	3,579	100.0
特殊教育學校(班)	1	0.1	30	4.4	367	53.6	286	41.8	684	100.0
<b>師資培育學校類型</b>										
師範/教育大學	11	0.4	162	6.1	1,404	52.8	1,083	40.7	2,660	100.0
設有師資培育相關學系之大學	1	0.1	63	3.7	933	54.1	726	42.1	1,723	100.0
設有師資培育中心之大學	0	0.0	80	3.2	1,255	50.2	1,165	46.6	2,500	100.0
小計	13	0.2	305	4.4	3,592	52.2	2,974	43.2	6,883	100.0

註1：此表數據為有填答問卷之受訪者資料，數值已加權處理且以四捨五入計算。

註2：師資類科為複選題集，因有師資生同時具備兩種以上的師資類科身份。

註3：題目為：下列描述與您個人特質的符合程度如何？『很會替別人著想』

**表 66 下列描述與您個人特質的符合程度如何？(14)不會去質疑學校既有的規範**

	非常不符合		不符合		符合		非常符合		小計	
	個數	列 %	個數	列 %	個數	列 %	個數	列 %	個數	列 %
<b>師資培育類科</b>										
幼兒園	38	5.4	333	48.0	289	41.6	35	5.0	694	100.0
國民小學	205	10.5	1,024	52.7	619	31.9	95	4.9	1,943	100.0
中等學校	392	11.0	1,738	48.6	1,240	34.6	209	5.8	3,579	100.0
特殊教育學校(班)	66	9.6	375	54.8	207	30.2	37	5.4	684	100.0
<b>師資培育學校類型</b>										
師範/教育大學	287	10.8	1,337	50.3	891	33.5	146	5.5	2,660	100.0
設有師資培育相關學系之大學	146	8.5	907	52.6	593	34.4	77	4.5	1,723	100.0
設有師資培育中心之大學	267	10.7	1,209	48.4	872	34.9	152	6.1	2,500	100.0
小計	700	10.2	3,453	50.2	2,356	34.2	374	5.4	6,883	100.0

註1：此表數據為有填答問卷之受訪者資料，數值已加權處理且以四捨五入計算。

註2：師資類科為複選題集，因有師資生同時具備兩種以上的師資類科身份。

註3：題目為：下列描述與您個人特質的符合程度如何？『不會去質疑學校既有的規範』

表 67 學習情況的描述\_各題平均數與標準差

	我覺得必須對一個主題下工夫才能得到滿意的結論		我願意對感興趣的主題花額外時間去獲得更多的訊息		我會對課程閱讀的資料提出自己的論點		我學習通常只要達到基本標準就好，沒有必要做額外的努力		我認為老師不應該要求學生花大量時間去準備不會考的教材		不管是否理解，我只要硬記下來就好	
	平均數	標準差	平均數	標準差	平均數	標準差	平均數	標準差	平均數	標準差	平均數	標準差
<b>師資培育類科</b>												
幼兒園	3.19	0.51	3.41	0.51	3.06	0.58	2.21	0.68	2.24	0.71	1.93	0.68
國民小學	3.25	0.55	3.46	0.55	3.16	0.61	2.14	0.70	2.18	0.78	1.85	0.71
中等學校	3.27	0.55	3.49	0.53	3.20	0.61	2.13	0.70	2.13	0.77	1.79	0.72
特殊教育學校(班)	3.23	0.55	3.46	0.53	3.12	0.60	2.18	0.67	2.17	0.70	1.83	0.70
<b>師資培育學校類型</b>												
師範/教育大學	3.24	0.55	3.44	0.55	3.16	0.61	2.17	0.69	2.18	0.76	1.83	0.72
設有師資培育相關學系之大學	3.23	0.53	3.47	0.52	3.13	0.60	2.16	0.69	2.19	0.75	1.85	0.70
設有師資培育中心之大學	3.28	0.55	3.50	0.52	3.19	0.60	2.11	0.70	2.11	0.77	1.80	0.71
總平均	3.25	0.55	3.47	0.53	3.16	0.60	2.15	0.69	2.16	0.76	1.83	0.71

註1：此表數據為有填答問卷之受訪者資料，數值已加權處理且以四捨五入計算。

註2：師資類科為複選題集，因有師資生同時具備兩種以上的師資類科身份。

註3：題目為：下列有關學習情況的描述與您想法的符合程度為何？

註4：分數計算方式為「非常不符合=1，不符合=2，符合=3，非常符合=4」

表 68 學習情況的描述 (1)我覺得必須對一個主題下功夫才能得到滿意的結論

	非常不符合		不符合		符合		非常符合		小計	
	個數	列 %	個數	列 %	個數	列 %	個數	列 %	個數	列 %
<b>師資培育類科</b>										
幼兒園	0	0.0	38	5.5	486	69.9	171	24.6	694	100.0
國民小學	2	0.1	112	5.8	1,236	63.6	593	30.5	1,943	100.0
中等學校	6	0.2	161	4.5	2,261	63.2	1,152	32.2	3,579	100.0
特殊教育學校(班)	0	0.0	41	5.9	443	64.8	201	29.3	684	100.0
<b>師資培育學校類型</b>										
師範/教育大學	4	0.1	147	5.5	1,724	64.8	786	29.5	2,660	100.0
設有師資培育相關學系之大學	0	0.0	85	4.9	1,152	66.9	486	28.2	1,723	100.0
設有師資培育中心之大學	4	0.2	118	4.7	1,542	61.7	836	33.4	2,500	100.0
小計	8	0.1	350	5.1	4,418	64.2	2,107	30.6	6,883	100.0

註1：此表數據為有填答問卷之受訪者資料，數值已加權處理且以四捨五入計算。

註2：師資類科為複選題集，因有師資生同時具備兩種以上的師資類科身份。

註3：題目為：下列有關學習情況的描述與您想法的符合程度為何？『我覺得必須對一個主題下功夫才能得到滿意的結論』

**表 69 學習情況的描述 (2)我願意對感興趣的主題花額外時間去獲得更多的訊息**

	非常不符合		不符合		符合		非常符合		小計	
	個數	列 %	個數	列 %	個數	列 %	個數	列 %	個數	列 %
<b>師資培育類科</b>										
幼兒園	0	0.0	7	1.1	393	56.6	294	42.4	694	100.0
國民小學	0	0.0	49	2.5	955	49.1	939	48.3	1,943	100.0
中等學校	4	0.1	41	1.1	1,734	48.4	1,801	50.3	3,579	100.0
特殊教育學校(班)	0	0.0	11	1.6	348	50.9	325	47.5	684	100.0
<b>師資培育學校類型</b>										
師範/教育大學	2	0.1	64	2.4	1,359	51.1	1,234	46.4	2,660	100.0
設有師資培育相關學系之大學	0	0.0	21	1.2	876	50.9	826	47.9	1,723	100.0
設有師資培育中心之大學	1	0.1	24	1.0	1,189	47.5	1,286	51.4	2,500	100.0
小計	4	0.1	109	1.6	3,424	49.8	3,346	48.6	6,883	100.0

註1：此表數據為有填答問卷之受訪者資料，數值已加權處理且以四捨五入計算。

註2：師資類科為複選題集，因有師資生同時具備兩種以上的師資類科身份。

註3：題目為：下列有關學習情況的描述與您想法的符合程度為何？『我願意對感興趣的主題花額外時間去獲得更多的訊息』



表 70 學習情況的描述 (3)我會對課程閱讀的資料提出自己的論點

	非常不符合		不符合		符合		非常符合		小計	
	個數	列 %	個數	列 %	個數	列 %	個數	列 %	個數	列 %
<b>師資培育類科</b>										
幼兒園	2	0.3	93	13.3	463	66.7	136	19.6	694	100.0
國民小學	4	0.2	216	11.1	1,192	61.3	531	27.3	1,943	100.0
中等學校	11	0.3	341	9.5	2,153	60.1	1,075	30.0	3,579	100.0
特殊教育學校(班)	1	0.2	83	12.1	436	63.7	165	24.0	684	100.0
<b>師資培育學校類型</b>										
師範/教育大學	9	0.4	293	11.0	1,618	60.8	740	27.8	2,660	100.0
設有師資培育相關學系之大學	6	0.3	195	11.3	1,096	63.6	426	24.7	1,723	100.0
設有師資培育中心之大學	3	0.1	246	9.9	1,519	60.8	732	29.3	2,500	100.0
小計	18	0.3	735	10.7	4,233	61.5	1,898	27.6	6,883	100.0

註1：此表數據為有填答問卷之受訪者資料，數值已加權處理且以四捨五入計算。

註2：師資類科為複選題集，因有師資生同時具備兩種以上的師資類科身份。

註3：題目為：下列有關學習情況的描述與您想法的符合程度為何？『我會對課程閱讀的資料提出自己的論點』

**表 71 學習情況的描述\_(4)我學習通常只要達到基本標準就好，沒有必要做額外的努力**

	非常不符合		不符合		符合		非常符合		小計	
	個數	列 %	個數	列 %	個數	列 %	個數	列 %	個數	列 %
<b>師資培育類科</b>										
幼兒園	74	10.6	431	62.1	161	23.2	28	4.1	694	100.0
國民小學	286	14.7	1,171	60.2	417	21.4	70	3.6	1,943	100.0
中等學校	550	15.4	2,139	59.8	769	21.5	122	3.4	3,579	100.0
特殊教育學校(班)	82	12.0	418	61.1	163	23.7	22	3.2	684	100.0
<b>師資培育學校類型</b>										
師範/教育大學	353	13.3	1,590	59.8	628	23.6	89	3.3	2,660	100.0
設有師資培育相關學系之大學	233	13.5	1,046	60.7	383	22.2	62	3.6	1,723	100.0
設有師資培育中心之大學	398	15.9	1,515	60.6	494	19.8	92	3.7	2,500	100.0
小計	984	14.3	4,151	60.3	1,505	21.9	243	3.5	6,883	100.0

註1：此表數據為有填答問卷之受訪者資料，數值已加權處理且以四捨五入計算。

註2：師資類科為複選題集，因有師資生同時具備兩種以上的師資類科身份。

註3：題目為：下列有關學習情況的描述與您想法的符合程度為何？『我學習通常只要達到基本標準就好，沒有必要做額外的努力』

機密等級：一般 限閱 敏感 機密

表 72 學習情況的描述\_(5)我認為老師不應該要求學生花大量時間去準備不會考的教材

	非常不符合		不符合		符合		非常符合		小計	
	個數	列 %	個數	列 %	個數	列 %	個數	列 %	個數	列 %
<b>師資培育類科</b>										
幼兒園	77	11.1	403	58.0	181	26.1	33	4.7	694	100.0
國民小學	317	16.3	1,073	55.2	428	22.1	124	6.4	1,943	100.0
中等學校	701	19.6	1,895	53.0	816	22.8	167	4.7	3,579	100.0
特殊教育學校(班)	96	14.1	397	58.0	167	24.4	24	3.5	684	100.0
<b>師資培育學校類型</b>										
師範/教育大學	441	16.6	1,417	53.3	673	25.3	129	4.8	2,660	100.0
設有師資培育相關學系之大學	261	15.1	963	55.9	413	24.0	86	5.0	1,723	100.0
設有師資培育中心之大學	488	19.5	1,379	55.1	500	20.0	134	5.4	2,500	100.0
小計	1,190	17.3	3,758	54.6	1,586	23.0	349	5.1	6,883	100.0

註1：此表數據為有填答問卷之受訪者資料，數值已加權處理且以四捨五入計算。

註2：師資類科為複選題集，因有師資生同時具備兩種以上的師資類科身份。

註3：題目為：下列有關學習情況的描述與您想法的符合程度為何？『我認為老師不應該要求學生花大量時間去準備不會考的教材』

表 73 學習情況的描述 (6) 不管是否理解，我只要硬記下來就好

	非常不符合		不符合		符合		非常符合		小計	
	個數	列 %	個數	列 %	個數	列 %	個數	列 %	個數	列 %
<b>師資培育類科</b>										
幼兒園	171	24.6	418	60.3	91	13.1	15	2.1	694	100.0
國民小學	612	31.5	1,065	54.8	219	11.3	47	2.4	1,943	100.0
中等學校	1,298	36.3	1,810	50.6	387	10.8	84	2.4	3,579	100.0
特殊教育學校(班)	221	32.3	371	54.2	79	11.5	13	1.9	684	100.0
<b>師資培育學校類型</b>										
師範/教育大學	892	33.5	1,392	52.3	313	11.8	64	2.4	2,660	100.0
設有師資培育相關學系之大學	534	31.0	945	54.8	207	12.0	37	2.2	1,723	100.0
設有師資培育中心之大學	865	34.6	1,319	52.8	259	10.4	57	2.3	2,500	100.0
小計	2,291	33.3	3,655	53.1	779	11.3	158	2.3	6,883	100.0

註1：此表數據為有填答問卷之受訪者資料，數值已加權處理且以四捨五入計算。

註2：師資類科為複選題集，因有師資生同時具備兩種以上的師資類科身份。

註3：題目為：下列有關學習情況的描述與您想法的符合程度為何？『不管是否理解，我只要硬記下來就好』

表 74 對教師角色的看法意見\_各題平均數與標準差

	教職是神聖的，教師應為學生付出與奉獻		對教師操守言行的要求應該高於其他行業		除了學業外，教師對於學生的言行、價值觀、福祉等也要負責教導、照顧		教書是一份謀生的行業，與大部份的行業並無不同		教師是勞工，應該享有勞工的權益（如團結權、協商權、爭議權等勞動三權）		下班之後，教師沒有義務再處理教學或學生的事		從事教職需要長期專業培育與專業發展		教職工作應有其專業規準與專業倫理		教師應有決定工作目標與方式的專業自主權		
	平均數	標準差	平均數	標準差	平均數	標準差	平均數	標準差	平均數	標準差	平均數	標準差	平均數	標準差	平均數	標準差	平均數	標準差	
<b>師資培育類科</b>																			
幼兒園	2.98	0.63	3.15	0.64	3.44	0.51	2.40	0.76	3.13	0.62	2.24	0.74	3.47	0.51	3.52	0.50	3.46	0.51	
國民小學	3.01	0.65	3.22	0.65	3.46	0.53	2.35	0.80	3.09	0.66	2.17	0.76	3.46	0.54	3.52	0.51	3.48	0.52	
中等學校	2.94	0.68	3.16	0.67	3.44	0.54	2.35	0.80	3.13	0.64	2.17	0.74	3.46	0.54	3.51	0.52	3.48	0.52	
特殊教育學校(班)	2.94	0.64	3.12	0.66	3.44	0.51	2.34	0.77	3.12	0.59	2.21	0.72	3.48	0.52	3.51	0.50	3.47	0.50	
<b>師資培育學校類型</b>																			
師範/教育大學	2.92	0.66	3.13	0.67	3.42	0.54	2.38	0.77	3.12	0.63	2.16	0.75	3.45	0.54	3.50	0.52	3.46	0.52	
設有師資培育相關學系之大學	2.98	0.65	3.18	0.63	3.45	0.52	2.36	0.77	3.13	0.63	2.15	0.73	3.45	0.53	3.50	0.51	3.46	0.50	
設有師資培育中心之大學	2.99	0.68	3.21	0.67	3.48	0.54	2.33	0.82	3.12	0.66	2.23	0.75	3.50	0.53	3.53	0.51	3.51	0.51	
總平均	2.96	0.67	3.17	0.66	3.45	0.53	2.35	0.79	3.12	0.64	2.18	0.74	3.47	0.53	3.51	0.51	3.48	0.51	

註1：此表數據為有填答問卷之受訪者資料，數值已加權處理且以四捨五入計算。

註2：師資類科為複選題集，因有師資生同時具備兩種以上的師資類科身份。

註3：題目為：您對下列教師角色的看法同意的程度如何？

註4：分數計算方式為「非常不同意=1，不同意=2，同意=3，非常同意=4」

機密等級：□一般 □限閱 ■敏感 □機密

表 75 對教師角色的看法意見\_(1)教職是神聖的，教師應為學生付出與奉獻

	非常不同意		不同意		同意		非常同意		小計	
	個數	列 %	個數	列 %	個數	列 %	個數	列 %	個數	列 %
<b>師資培育類科</b>										
幼兒園	8	1.2	122	17.5	441	63.5	124	17.8	694	100.0
國民小學	33	1.7	310	15.9	1,212	62.4	388	20.0	1,943	100.0
中等學校	84	2.4	697	19.5	2,160	60.3	639	17.8	3,579	100.0
特殊教育學校(班)	12	1.8	127	18.5	437	63.8	109	16.0	684	100.0
<b>師資培育學校類型</b>										
師範/教育大學	57	2.1	539	20.3	1,637	61.5	427	16.1	2,660	100.0
設有師資培育相關學系之大學	27	1.6	293	17.0	1,084	62.9	318	18.4	1,723	100.0
設有師資培育中心之大學	51	2.1	427	17.1	1,509	60.3	513	20.5	2,500	100.0
小計	136	2.0	1,259	18.3	4,230	61.5	1,258	18.3	6,883	100.0

註1：此表數據為有填答問卷之受訪者資料，數值已加權處理且以四捨五入計算。

註2：師資類科為複選題集，因有師資生同時具備兩種以上的師資類科身份。

註3：題目為：您對下列教師角色的看法同意的程度如何？『教職是神聖的，教師應為學生付出與奉獻』

表 76 對教師角色的看法意見\_ (2)對教師操守言行的要求應該高於其他行業

	非常不同意		不同意		同意		非常同意		小計	
	個數	列 %	個數	列 %	個數	列 %	個數	列 %	個數	列 %
<b>師資培育類科</b>										
幼兒園	4	0.5	87	12.5	405	58.3	199	28.7	694	100.0
國民小學	16	0.8	200	10.3	1,077	55.4	651	33.5	1,943	100.0
中等學校	49	1.4	410	11.5	2,023	56.5	1,097	30.6	3,579	100.0
特殊教育學校(班)	8	1.1	90	13.1	397	58.0	190	27.8	684	100.0
<b>師資培育學校類型</b>										
師範/教育大學	34	1.3	350	13.1	1,512	56.8	765	28.8	2,660	100.0
設有師資培育相關學系之大學	10	0.6	186	10.8	1,005	58.3	522	30.3	1,723	100.0
設有師資培育中心之大學	34	1.4	247	9.9	1,378	55.1	841	33.6	2,500	100.0
小計	78	1.1	782	11.4	3,895	56.6	2,128	30.9	6,883	100.0

註1：此表數據為有填答問卷之受訪者資料，數值已加權處理且以四捨五入計算。

註2：師資類科為複選題集，因有師資生同時具備兩種以上的師資類科身份。

註3：題目為：您對下列教師角色的看法同意的程度如何？『對教師操守言行的要求應該高於其他行業』

機密等級：一般 限閱 敏感 機密

表 77 對教師角色的看法意見<sub>(3)</sub>除了學業外，教師對於學生的言行、價值觀、福祉等也要負責教導、照顧

	非常不同意		不同意		同意		非常同意		小計	
	個數	列 %	個數	列 %	個數	列 %	個數	列 %	個數	列 %
<b>師資培育類科</b>										
幼兒園	0	0.0	3	0.5	379	54.6	312	44.9	694	100.0
國民小學	2	0.1	30	1.5	980	50.5	931	47.9	1,943	100.0
中等學校	9	0.3	50	1.4	1,874	52.3	1,646	46.0	3,579	100.0
特殊教育學校(班)	0	0.0	5	0.7	373	54.5	306	44.7	684	100.0
<b>師資培育學校類型</b>										
師範/教育大學	5	0.2	45	1.7	1,447	54.4	1,164	43.8	2,660	100.0
設有師資培育相關學系之大學	0	0.0	16	0.9	915	53.1	792	46.0	1,723	100.0
設有師資培育中心之大學	6	0.2	28	1.1	1,235	49.4	1,231	49.2	2,500	100.0
小計	11	0.2	89	1.3	3,597	52.3	3,186	46.3	6,883	100.0

註1：此表數據為有填答問卷之受訪者資料，數值已加權處理且以四捨五入計算。

註2：師資類科為複選題集，因有師資生同時具備兩種以上的師資類科身份。

註3：題目為：您對下列教師角色的看法同意的程度如何？『除了學業外，教師對於學生的言行、價值觀、福祉等也要負責教導、照顧』



表 78 對教師角色的看法意見 (4)教書是一份謀生的行業，與大部分的行業並無不同

	非常不同意		不同意		同意		非常同意		小計	
	個數	列 %	個數	列 %	個數	列 %	個數	列 %	個數	列 %
<b>師資培育類科</b>										
幼兒園	54	7.7	368	52.9	212	30.5	62	8.9	694	100.0
國民小學	239	12.3	944	48.6	602	31.0	158	8.1	1,943	100.0
中等學校	441	12.3	1,729	48.3	1,126	31.5	283	7.9	3,579	100.0
特殊教育學校(班)	84	12.3	321	46.9	239	35.0	40	5.8	684	100.0
<b>師資培育學校類型</b>										
師範/教育大學	278	10.5	1,290	48.5	895	33.6	198	7.4	2,660	100.0
設有師資培育相關學系之大學	191	11.1	846	49.1	568	33.0	118	6.8	1,723	100.0
設有師資培育中心之大學	343	13.7	1,223	48.9	710	28.4	224	9.0	2,500	100.0
小計	813	11.8	3,358	48.8	2,172	31.6	540	7.8	6,883	100.0

註1：此表數據為有填答問卷之受訪者資料，數值已加權處理且以四捨五入計算。

註2：師資類科為複選題集，因有師資生同時具備兩種以上的師資類科身份。

註3：題目為：您對下列教師角色的看法同意的程度如何？『教書是一份謀生的行業，與大部分的行業並無不同』

機密等級：□一般 □限閱 ■敏感 □機密

表 79 對教師角色的看法意見\_ (5)教師是勞工，應該享有勞工的權益（如團結權、協商權、爭議權等勞動三權）

	非常不同意		不同意		同意		非常同意		小計	
	個數	列 %	個數	列 %	個數	列 %	個數	列 %	個數	列 %
<b>師資培育類科</b>										
幼兒園	7	1.0	72	10.4	435	62.7	179	25.8	694	100.0
國民小學	30	1.5	254	13.1	1,172	60.3	488	25.1	1,943	100.0
中等學校	48	1.3	392	10.9	2,184	61.0	956	26.7	3,579	100.0
特殊教育學校(班)	4	0.5	72	10.5	450	65.8	159	23.2	684	100.0
<b>師資培育學校類型</b>										
師範/教育大學	35	1.3	293	11.0	1,663	62.5	670	25.2	2,660	100.0
設有師資培育相關學系之大學	16	0.9	199	11.5	1,063	61.7	446	25.9	1,723	100.0
設有師資培育中心之大學	39	1.5	299	12.0	1,496	59.8	666	26.6	2,500	100.0
小計	89	1.3	791	11.5	4,222	61.3	1,782	25.9	6,883	100.0

註1：此表數據為有填答問卷之受訪者資料，數值已加權處理且以四捨五入計算。

註2：師資類科為複選題集，因有師資生同時具備兩種以上的師資類科身份。

註3：題目為：您對下列教師角色的看法同意的程度如何？『教師是勞工，應該享有勞工的權益（如團結權、協商權、爭議權等勞動三權）』

表 80 對教師角色的看法意見\_ (6)下班之後，教師沒有義務再處理教學或學生的事

	非常不同意		不同意		同意		非常同意		小計	
	個數	列 %	個數	列 %	個數	列 %	個數	列 %	個數	列 %
<b>師資培育類科</b>										
幼兒園	88	12.6	392	56.4	176	25.3	39	5.6	694	100.0
國民小學	311	16.0	1,105	56.9	412	21.2	115	5.9	1,943	100.0
中等學校	555	15.5	2,032	56.8	821	22.9	170	4.8	3,579	100.0
特殊教育學校(班)	93	13.6	380	55.5	184	27.0	27	4.0	684	100.0
<b>師資培育學校類型</b>										
師範/教育大學	439	16.5	1,484	55.8	614	23.1	123	4.6	2,660	100.0
設有師資培育相關學系之大學	270	15.6	1,002	58.2	374	21.7	77	4.5	1,723	100.0
設有師資培育中心之大學	334	13.3	1,412	56.5	605	24.2	149	6.0	2,500	100.0
小計	1,042	15.1	3,898	56.6	1,594	23.2	349	5.1	6,883	100.0

註1：此表數據為有填答問卷之受訪者資料，數值已加權處理且以四捨五入計算。

註2：師資類科為複選題集，因有師資生同時具備兩種以上的師資類科身份。

註3：題目為：您對下列教師角色的看法同意的程度如何？『下班之後，教師沒有義務再處理教學或學生的事』

**表 81 對教師角色的看法意見\_(7)從事教職需要長期專業培與專業發展**

	非常不同意		不同意		同意		非常同意		小計	
	個數	列 %	個數	列 %	個數	列 %	個數	列 %	個數	列 %
<b>師資培育類科</b>										
幼兒園	0	0.0	3	0.4	364	52.4	328	47.2	694	100.0
國民小學	4	0.2	31	1.6	966	49.7	942	48.5	1,943	100.0
中等學校	8	0.2	46	1.3	1,800	50.3	1,725	48.2	3,579	100.0
特殊教育學校(班)	0	0.0	6	0.8	342	50.0	337	49.2	684	100.0
<b>師資培育學校類型</b>										
師範/教育大學	5	0.2	41	1.5	1,372	51.6	1,242	46.7	2,660	100.0
設有師資培育相關學系之大學	3	0.2	22	1.3	887	51.5	811	47.1	1,723	100.0
設有師資培育中心之大學	5	0.2	22	0.9	1,201	48.0	1,272	50.9	2,500	100.0
小計	12	0.2	85	1.2	3,460	50.3	3,326	48.3	6,883	100.0

註1：此表數據為有填答問卷之受訪者資料，數值已加權處理且以四捨五入計算。

註2：師資類科為複選題集，因有師資生同時具備兩種以上的師資類科身份。

註3：題目為：您對下列教師角色的看法同意的程度如何？『從事教職需要長期專業培育與專業發展』

表 82 對教師角色的看法意見\_(8)教職工作應有其專業規準與專業倫理

	非常不同意		不同意		同意		非常同意		小計	
	個數	列 %	個數	列 %	個數	列 %	個數	列 %	個數	列 %
<b>師資培育類科</b>										
幼兒園	0	0.0	0	0.0	336	48.4	358	51.6	694	100.0
國民小學	1	0.1	7	0.4	925	47.6	1,010	52.0	1,943	100.0
中等學校	4	0.1	25	0.7	1,688	47.1	1,862	52.0	3,579	100.0
特殊教育學校(班)	0	0.0	0	0.0	338	49.4	346	50.6	684	100.0
<b>師資培育學校類型</b>										
師範/教育大學	1	0.0	17	0.6	1,288	48.4	1,354	50.9	2,660	100.0
設有師資培育相關學系之大學	0	0.0	7	0.4	844	49.0	872	50.6	1,723	100.0
設有師資培育中心之大學	4	0.2	8	0.3	1,143	45.7	1,345	53.8	2,500	100.0
小計	5	0.1	32	0.5	3,276	47.6	3,570	51.9	6,883	100.0

註1：此表數據為有填答問卷之受訪者資料，數值已加權處理且以四捨五入計算。

註2：師資類科為複選題集，因有師資生同時具備兩種以上的師資類科身份。

註3：題目為：您對下列教師角色的看法同意的程度如何？『教職工作應有其專業規準與專業倫理』

表 83 對教師角色的看法意見\_ (9)教師應有決定工作目標與方式的專業自主權

	非常不同意		不同意		同意		非常同意		小計	
	個數	列 %	個數	列 %	個數	列 %	個數	列 %	個數	列 %
<b>師資培育類科</b>										
幼兒園	0	0.0	3	0.5	368	53.1	323	46.5	694	100.0
國民小學	1	0.1	14	0.7	974	50.1	954	49.1	1,943	100.0
中等學校	1	0.0	27	0.8	1,800	50.3	1,751	48.9	3,579	100.0
特殊教育學校(班)	0	0.0	1	0.2	362	52.9	321	46.9	684	100.0
<b>師資培育學校類型</b>										
師範/教育大學	2	0.1	23	0.9	1,373	51.6	1,262	47.4	2,660	100.0
設有師資培育相關學系之大學	0	0.0	5	0.3	917	53.2	801	46.5	1,723	100.0
設有師資培育中心之大學	0	0.0	17	0.7	1,203	48.1	1,280	51.2	2,500	100.0
小計	2	0.0	45	0.7	3,493	50.7	3,343	48.6	6,883	100.0

註1：此表數據為有填答問卷之受訪者資料，數值已加權處理且以四捨五入計算。

註2：師資類科為複選題集，因有師資生同時具備兩種以上的師資類科身份。

註3：題目為：您對下列教師角色的看法同意的程度如何？『教師應有決定工作目標與方式的專業自主權』

表 84 對教育工作的看法意見\_各題平均數與標準差

	具備豐富學科知識的老師就是好老師		影響學生學習成效，老師的學科知識重於教育知能		老師除了教書外，也應深入了解影響學生學習的不利因素		老師應該採取行動，改變不利於學生學習的外在因素（如家庭背景、政策的影響）		老師的責任是把課上好，學生在學校外所遭遇的事情，不是老師應該處理的	
	平均數	標準差	平均數	標準差	平均數	標準差	平均數	標準差	平均數	標準差
<b>師資培育類科</b>										
幼兒園	2.15	0.67	2.28	0.74	3.48	0.52	3.28	0.56	1.72	0.70
國民小學	2.13	0.73	2.31	0.75	3.53	0.54	3.27	0.59	1.75	0.69
中等學校	2.15	0.71	2.36	0.75	3.51	0.52	3.24	0.58	1.79	0.69
特殊教育學校(班)	2.13	0.74	2.33	0.75	3.54	0.51	3.26	0.58	1.79	0.70
<b>師資培育學校類型</b>										
師範/教育大學	2.13	0.71	2.34	0.73	3.47	0.53	3.24	0.58	1.79	0.71
設有師資培育相關學系之大學	2.14	0.70	2.32	0.74	3.52	0.52	3.30	0.56	1.73	0.67
設有師資培育中心之大學	2.17	0.73	2.34	0.76	3.55	0.51	3.24	0.59	1.77	0.69
總平均	2.14	0.72	2.33	0.75	3.51	0.52	3.25	0.58	1.77	0.69

註1：此表數據為有填答問卷之受訪者資料，數值已加權處理且以四捨五入計算。

註2：師資類科為複選題集，因有師資生同時具備兩種以上的師資類科身份。

註3：題目為：您對下列教育工作的看法同意的程度如何？

註4：分數計算方式為「非常不同意=1，不同意=2，同意=3，非常同意=4」

表 85 對教育工作的看法意見\_ (1)具備豐富學科知識的老師就是好老師

	非常不同意		不同意		同意		非常同意		小計	
	個數	列 %	個數	列 %	個數	列 %	個數	列 %	個數	列 %
<b>師資培育類科</b>										
幼兒園	86	12.3	441	63.6	143	20.5	25	3.6	694	100.0
國民小學	322	16.6	1,137	58.5	393	20.2	92	4.7	1,943	100.0
中等學校	513	14.3	2,170	60.6	738	20.6	158	4.4	3,579	100.0
特殊教育學校(班)	113	16.5	404	59.1	132	19.3	35	5.1	684	100.0
<b>師資培育學校類型</b>										
師範/教育大學	407	15.3	1,628	61.2	506	19.0	119	4.5	2,660	100.0
設有師資培育相關學系之大學	252	14.6	1,052	61.1	352	20.4	67	3.9	1,723	100.0
設有師資培育中心之大學	367	14.7	1,465	58.6	546	21.8	123	4.9	2,500	100.0
小計	1,025	14.9	4,145	60.2	1,404	20.4	309	4.5	6,883	100.0

註1：此表數據為有填答問卷之受訪者資料，數值已加權處理且以四捨五入計算。

註2：師資類科為複選題集，因有師資生同時具備兩種以上的師資類科身份。

註3：題目為：您對下列教育工作的看法同意的程度如何？『具備豐富學科知識的老師就是好老師』



表 86 對教育工作的看法意見\_ (2)影響學生學習成效，老師的學科知識重於教育知能

	非常不同意		不同意		同意		非常同意		小計	
	個數	列 %	個數	列 %	個數	列 %	個數	列 %	個數	列 %
<b>師資培育類科</b>										
幼兒園	74	10.7	395	56.9	181	26.0	44	6.4	694	100.0
國民小學	182	9.4	1,117	57.5	495	25.5	149	7.7	1,943	100.0
中等學校	299	8.4	1,995	55.7	999	27.9	286	8.0	3,579	100.0
特殊教育學校(班)	65	9.5	383	56.0	183	26.7	54	7.9	684	100.0
<b>師資培育學校類型</b>										
師範/教育大學	215	8.1	1,520	57.1	730	27.5	194	7.3	2,660	100.0
設有師資培育相關學系之大學	163	9.5	978	56.7	456	26.4	127	7.4	1,723	100.0
設有師資培育中心之大學	240	9.6	1,381	55.2	669	26.8	210	8.4	2,500	100.0
小計	618	9.0	3,878	56.3	1,855	27.0	531	7.7	6,883	100.0

註1：此表數據為有填答問卷之受訪者資料，數值已加權處理且以四捨五入計算。

註2：師資類科為複選題集，因有師資生同時具備兩種以上的師資類科身份。

註3：題目為：您對下列教育工作的看法同意的程度如何？『影響學生學習成效，老師的學科知識重於教育知能』

機密等級：一般 限閱 敏感 機密

**表 87 對教育工作的看法意見\_ (3)老師除了教書外，也應深入瞭解影響學生學習的不利因素**

	非常不同意		不同意		同意		非常同意		小計	
	個數	列 %	個數	列 %	個數	列 %	個數	列 %	個數	列 %
<b>師資培育類科</b>										
幼兒園	1	0.2	3	0.5	348	50.1	342	49.2	694	100.0
國民小學	5	0.3	21	1.1	865	44.5	1,052	54.2	1,943	100.0
中等學校	5	0.1	25	0.7	1,695	47.3	1,855	51.8	3,579	100.0
特殊教育學校(班)	0	0.0	5	0.7	308	45.0	372	54.4	684	100.0
<b>師資培育學校類型</b>										
師範/教育大學	5	0.2	32	1.2	1,323	49.7	1,300	48.9	2,660	100.0
設有師資培育相關學系之大學	2	0.1	8	0.5	800	46.4	912	52.9	1,723	100.0
設有師資培育中心之大學	3	0.1	13	0.5	1,088	43.5	1,396	55.9	2,500	100.0
小計	10	0.1	53	0.8	3,211	46.7	3,608	52.4	6,883	100.0

註1：此表數據為有填答問卷之受訪者資料，數值已加權處理且以四捨五入計算。

註2：師資類科為複選題集，因有師資生同時具備兩種以上的師資類科身份。

註3：題目為：您對下列教育工作的看法同意的程度如何？『老師除了教書外，也應深入瞭解影響學生學習的不利因素』

機密等級：一般 限閱 敏感 機密

**表 88 對教育工作的看法意見\_ (4)老師應該採取行動，改變不利於學生學習的外在因素（如家庭背景、政策的影響）**

	非常不同意		不同意		同意		非常同意		小計	
	個數	列 %	個數	列 %	個數	列 %	個數	列 %	個數	列 %
<b>師資培育類科</b>										
幼兒園	1	0.2	35	5.0	425	61.2	234	33.6	694	100.0
國民小學	6	0.3	124	6.4	1,142	58.8	671	34.5	1,943	100.0
中等學校	10	0.3	246	6.9	2,205	61.6	1,119	31.3	3,579	100.0
特殊教育學校(班)	1	0.2	46	6.7	409	59.7	228	33.4	684	100.0
<b>師資培育學校類型</b>										
師範/教育大學	10	0.4	173	6.5	1,644	61.8	834	31.3	2,660	100.0
設有師資培育相關學系之大學	2	0.1	89	5.2	1,031	59.8	602	34.9	1,723	100.0
設有師資培育中心之大學	7	0.3	188	7.5	1,501	60.1	803	32.1	2,500	100.0
小計	19	0.3	450	6.5	4,175	60.7	2,238	32.5	6,883	100.0

註1：此表數據為有填答問卷之受訪者資料，數值已加權處理且以四捨五入計算。

註2：師資類科為複選題集，因有師資生同時具備兩種以上的師資類科身份。

註3：題目為：您對下列教育工作的看法同意的程度如何？『老師應該採取行動，改變不利於學生學習的外在因素（如家庭背景、政策的影響）』

機密等級：□一般 □限閱 ■敏感 □機密

**表 89 對教育工作的看法意見\_ (5)老師的責任是把課上好，學生在學校外所遭遇的事情，不是老師應該處理的**

	非常不同意		不同意		同意		非常同意		小計	
	個數	列 %	個數	列 %	個數	列 %	個數	列 %	個數	列 %
<b>師資培育類科</b>										
幼兒園	277	39.9	352	50.6	49	7.1	17	2.4	694	100.0
國民小學	722	37.2	1,035	53.3	138	7.1	48	2.5	1,943	100.0
中等學校	1,251	34.9	1,923	53.7	327	9.1	78	2.2	3,579	100.0
特殊教育學校(班)	233	34.1	379	55.4	53	7.7	19	2.8	684	100.0
<b>師資培育學校類型</b>										
師範/教育大學	937	35.2	1,407	52.9	249	9.3	67	2.5	2,660	100.0
設有師資培育相關學系之大學	646	37.5	924	53.6	119	6.9	34	2.0	1,723	100.0
設有師資培育中心之大學	889	35.5	1,353	54.1	197	7.9	61	2.5	2,500	100.0
小計	2,472	35.9	3,685	53.5	564	8.2	162	2.4	6,883	100.0

註1：此表數據為有填答問卷之受訪者資料，數值已加權處理且以四捨五入計算。

註2：師資類科為複選題集，因有師資生同時具備兩種以上的師資類科身份。

註3：題目為：您對下列教育工作的看法同意的程度如何？『老師的責任是把課上好，學生在學校外所遭遇的事情，不是老師應該處理的』

## 四、家庭背景

表 90 父親教育程度

	小學(含) 以下		國(初)中、 初職		高職		高中		專科		技術學院、 科技大學		一般大學		碩士		博士		不清楚		小計	
	個數	列 %	個數	列 %	個數	列 %	個數	列 %	個數	列 %	個數	列 %	個數	列 %	個數	列 %	個數	列 %	個數	列 %	個數	列 %
<b>師資培育類科</b>																						
幼兒園	33	4.7	90	12.9	117	16.9	91	13.1	120	17.4	47	6.7	88	12.7	63	9.1	12	1.8	33	4.7	693	100.0
國民小學	92	4.8	197	10.2	320	16.6	179	9.3	363	18.8	164	8.5	307	15.9	206	10.7	53	2.8	48	2.5	1,930	100.0
中等學校	173	4.9	422	11.8	582	16.3	314	8.8	575	16.1	281	7.9	565	15.8	467	13.1	88	2.5	98	2.8	3,565	100.0
特殊教育學校(班)	20	3.0	74	10.8	118	17.3	76	11.2	110	16.0	60	8.8	115	16.8	73	10.7	19	2.7	20	2.9	684	100.0
<b>師資培育學校類型</b>																						
師範/教育大學	77	2.9	258	9.7	399	15.0	254	9.5	439	16.5	217	8.2	482	18.1	374	14.1	85	3.2	73	2.7	2,657	100.0
設有師資培育相關學系之大學	72	4.2	220	12.8	336	19.6	155	9.0	292	17.0	141	8.2	245	14.3	166	9.7	37	2.2	49	2.9	1,714	100.0
設有師資培育中心之大學	170	6.8	299	12.0	398	16.0	250	10.1	432	17.4	194	7.8	345	13.9	268	10.8	52	2.1	76	3.0	2,483	100.0
小計	320	4.7	777	11.3	1,133	16.5	659	9.6	1,162	17.0	552	8.1	1,071	15.6	809	11.8	174	2.5	197	2.9	6,855	100.0

註1：此表數據為有填答問卷之受訪者資料，數值已加權處理且以四捨五入計算。

註2：師資類科為複選題集，因有師資生同時具備兩種以上的師資類科身份。

註3：題目為：父母親的最高教育程度？『父親』

機密等級：□一般 □限閱 ■敏感 □機密

表 91 母親教育程度

	小學(含) 以下		國(初)中、 初職		高職		高中		專科		技術學院、 科技大學		一般大學		碩士		博士		不清楚		小計	
	個數	列 %	個數	列 %	個數	列 %	個數	列 %	個數	列 %	個數	列 %	個數	列 %	個數	列 %	個數	列 %	個數	列 %	個數	列 %
<b>師資培育類科</b>																						
幼兒園	30	4.3	60	8.6	157	22.6	99	14.3	136	19.6	53	7.7	103	14.9	36	5.2	3	.4	17	2.4	693	100.0
國民小學	126	6.5	145	7.5	399	20.7	226	11.7	371	19.2	134	7.0	325	16.8	160	8.3	16	.8	27	1.4	1,930	100.0
中等學校	222	6.2	329	9.2	704	19.7	392	11.0	639	17.9	260	7.3	624	17.5	298	8.4	32	.9	64	1.8	3,565	100.0
特殊教育學校(班)	27	4.0	63	9.2	130	18.9	87	12.8	122	17.9	66	9.7	110	16.1	60	8.7	8	1.2	10	1.5	684	100.0
<b>師資培育學校類型</b>																						
師範/教育大學	107	4.0	177	6.7	472	17.8	281	10.6	530	19.9	228	8.6	534	20.1	251	9.4	29	1.1	49	1.8	2,657	100.0
設有師資培育相關學系之大學	89	5.2	147	8.6	414	24.2	216	12.6	306	17.8	134	7.8	247	14.4	127	7.4	11	.7	24	1.4	1,714	100.0
設有師資培育中心之大學	208	8.4	272	11.0	495	19.9	306	12.3	431	17.4	152	6.1	379	15.3	173	7.0	20	.8	46	1.8	2,483	100.0
小計	403	5.9	597	8.7	1,382	20.2	803	11.7	1,267	18.5	514	7.5	1,161	16.9	551	8.0	60	.9	118	1.7	6,855	100.0

註1：此表數據為有填答問卷之受訪者資料，數值已加權處理且以四捨五入計算。

註2：師資類科為複選題集，因有師資生同時具備兩種以上的師資類科身份。

註3：題目為：『母親的最高教育程度？』『母親』

機密等級：□一般 □限閱 ■敏感 □機密

表 92 父親工作狀況

	全職工作（含自己開業、開店）		兼職工作		退休		家管		待（失）業中（想找工作，但還沒有找到）		目前不打算工作（如因病、因求學等原因無法工作，或無意願工作）		不適用（如去世或不清楚）		小計	
	個數	列 %	個數	列 %	個數	列 %	個數	列 %	個數	列 %	個數	列 %	個數	列 %	個數	列 %
<b>師資培育類科</b>																
幼兒園	535	77.2	39	5.7	52	7.5	5	0.8	7	1.0	9	1.3	46	6.6	693	100.0
國民小學	1,432	74.2	62	3.2	232	12.0	18	1.0	19	1.0	32	1.7	134	7.0	1,930	100.0
中等學校	2,472	69.3	153	4.3	501	14.1	29	0.8	45	1.3	69	1.9	298	8.4	3,565	100.0
特殊教育學校(班)	521	76.1	24	3.5	83	12.1	4	0.5	4	.6	12	1.8	36	5.3	684	100.0
<b>師資培育學校類型</b>																
師範/教育大學	2,019	76.0	106	4.0	277	10.4	12	0.5	31	1.2	44	1.6	168	6.3	2,657	100.0
設有師資培育相關學系之大學	1,267	73.9	70	4.1	193	11.3	21	1.2	16	1.0	26	1.5	120	7.0	1,714	100.0
設有師資培育中心之大學	1,666	67.1	101	4.1	396	16.0	22	0.9	27	1.1	50	2.0	221	8.9	2,483	100.0
小計	4,953	72.3	277	4.0	866	12.6	55	0.8	75	1.1	120	1.7	509	7.4	6,855	100.0

註1：此表數據為有填答問卷之受訪者資料，數值已加權處理且以四捨五入計算。

註2：師資類科為複選題集，因有師資生同時具備兩種以上的師資類科身份。

註3：題目為：您父母親的目前主要工作狀況如何？『父親』

機密等級：□一般 □限閱 ■敏感 □機密

表 93 母親工作狀況

	全職工作（含自己開業、開店）		兼職工作		退休		家管		待（失）業中（想找工作，但還沒有找到）		目前不打算工作（如因病、因求學等原因無法工作，或無意願工作）		不適用（如去世或不清楚）		小計	
	個數	列 %	個數	列 %	個數	列 %	個數	列 %	個數	列 %	個數	列 %	個數	列 %	個數	列 %
<b>師資培育類科</b>																
幼兒園	431	62.1	54	7.8	14	2.1	167	24.1	3	0.5	5	0.7	19	2.7	693	100.0
國民小學	1,133	58.7	138	7.2	122	6.3	451	23.4	8	0.4	23	1.2	56	2.9	1,930	100.0
中等學校	1,967	55.2	276	7.7	296	8.3	847	23.8	14	0.4	48	1.3	117	3.3	3,565	100.0
特殊教育學校(班)	419	61.2	43	6.3	46	6.7	149	21.7	6	0.8	7	1.0	15	2.2	684	100.0
<b>師資培育學校類型</b>																
師範/教育大學	1,600	60.2	191	7.2	159	6.0	597	22.5	17	0.7	29	1.1	64	2.4	2,657	100.0
設有師資培育相關學系之大學	1,037	60.5	120	7.0	85	5.0	401	23.4	7	0.4	16	0.9	48	2.8	1,714	100.0
設有師資培育中心之大學	1,296	52.2	199	8.0	231	9.3	617	24.8	6	0.3	39	1.6	95	3.8	2,483	100.0
小計	3,933	57.4	511	7.5	475	6.9	1,614	23.5	31	0.4	84	1.2	207	3.0	6,855	100.0

註1：此表數據為有填答問卷之受訪者資料，數值已加權處理且以四捨五入計算。

註2：師資類科為複選題集，因有師資生同時具備兩種以上的師資類科身份。

註3：題目為：您父母親的目前主要工作狀況如何？『母親』



表 94 父親工作類型

	民意代表、 行政主管、 企業主管及 經理人員		高層專業人 員		一般專業人 員		中小學、特 教、幼兒園 教師		技術員及助 理專業人員		事務工作人 員		服務及買賣 工作人員		農、林、 漁、牧工作 人員		技術工 作工及裝配 工		機械設備操 作工及裝配 工		非技術工及 體力工		職業軍人： 軍官		職業軍人： 士官兵		從未工作		小計	
	列	列	列	列	列	列	列	列	列	列	列	列	列	列	列	列	列	列	列	列	列	列	列	列	列	列	列	列	列	列
	個數	%	個數	%	個數	%	個數	%	個數	%	個數	%	個數	%	個數	%	個數	%	個數	%	個數	%	個數	%	個數	%	個數	%	個數	%
<b>師資培育類科</b>																														
幼兒園	40	6.2	21	3.2	44	6.9	17	2.6	144	22.2	17	2.7	133	20.5	43	6.6	93	14.4	48	7.5	34	5.2	9	1.3	1	0.2	4	0.6	647	100.0
國民小學	142	7.9	57	3.1	151	8.4	137	7.6	366	20.4	76	4.3	363	20.2	118	6.6	181	10.1	117	6.5	55	3.1	19	1.1	6	0.4	7	0.4	1,796	100.0
中等學校	277	8.5	164	5.0	270	8.3	269	8.2	605	18.5	138	4.2	602	18.4	141	4.3	389	11.9	208	6.4	112	3.4	66	2.0	15	0.5	10	0.3	3,266	100.0
特殊教育學校(班)	43	6.6	33	5.2	49	7.6	35	5.3	125	19.3	32	5.0	131	20.1	26	4.1	68	10.5	55	8.5	25	3.9	18	2.7	5	0.7	3	0.5	648	100.0
<b>師資培育學校類型</b>																														
師範/教育大學	206	8.3	119	4.8	216	8.7	202	8.1	512	20.6	126	5.1	460	18.5	122	4.9	252	10.1	152	6.1	62	2.5	39	1.6	14	0.6	7	0.3	2,489	100.0
設有師資培育相關學系之大學	97	6.1	50	3.1	116	7.3	105	6.6	322	20.2	52	3.3	328	20.6	96	6.0	194	12.1	124	7.8	75	4.7	25	1.6	6	0.4	5	0.3	1,594	100.0
設有師資培育中心之大學	197	8.7	106	4.7	183	8.1	151	6.7	398	17.6	84	3.7	440	19.5	111	4.9	282	12.5	151	6.7	89	3.9	50	2.2	6	0.3	13	0.6	2,261	100.0
小計	500	7.9	275	4.3	515	8.1	457	7.2	1,232	19.4	262	4.1	1,228	19.4	329	5.2	727	11.5	427	6.7	226	3.6	114	1.8	27	0.4	25	0.4	6,344	100.0

註1：此表數據為有填答問卷之受訪者資料，數值已加權處理且以四捨五入計算。

註2：師資類科為複選題集，因有師資生同時具備兩種以上的師資類科身份。

註3：題目為：父、母親主要工作類型(若已退休、去世、待業或失業者請以最後一份工作為準)。『父親』

表 95 母親工作類型

	民意代表、 行政主管、 企業主管及 經理人員		高層專業人 員		一般專業人 員		中小學、特 教、幼兒園 教師		技術員及助 理專業人員		事務工作人 員		服務及買賣 工作人員		農、林、 漁、牧工作 人員		技術工 作工及裝配 工		機械設備操 作工及裝配 工		非技術工及 體力工		職業軍人： 軍官		職業軍人： 士官兵		從未工作		小計	
	列	列	列	列	列	列	列	列	列	列	列	列	列	列	列	列	列	列	列	列	列	列	列	列	列	列	列	列	列	列
	個數	%	個數	%	個數	%	個數	%	個數	%	個數	%	個數	%	個數	%	個數	%	個數	%	個數	%	個數	%	個數	%	個數	%	個數	%
<b>師資培育類科</b>																														
幼兒園	16	2.3	17	2.5	37	5.4	71	10.5	64	9.4	149	22.1	189	28.1	21	3.1	17	2.5	15	2.2	40	5.9	0	0.0	0	0.0	42	6.2	675	100.0
國民小學	35	1.9	40	2.2	119	6.4	323	17.2	177	9.4	383	20.4	426	22.7	68	3.6	73	3.9	24	1.3	107	5.7	1	0.1	2	0.1	94	5.0	1,874	100.0
中等學校	91	2.6	96	2.8	264	7.7	554	16.1	334	9.7	661	19.2	791	23.0	92	2.7	123	3.6	50	1.5	190	5.5	10	0.3	2	0.1	190	5.5	3,448	100.0
特殊教育學校(班)	18	2.7	23	3.4	44	6.6	106	15.9	65	9.8	147	22.0	157	23.5	8	1.2	15	2.2	6	.9	45	6.7	1	0.2	0	0.0	34	5.0	669	100.0
<b>師資培育學校類型</b>																														
師範/教育大學	69	2.6	67	2.6	216	8.3	453	17.4	227	8.7	559	21.6	553	21.3	68	2.6	78	3.0	30	1.2	137	5.3	6	0.2	3	0.1	128	4.9	2,593	100.0
設有師資培育相關學系之大學	31	1.8	45	2.7	96	5.8	234	14.0	171	10.3	356	21.3	421	25.3	50	3.0	59	3.6	30	1.8	91	5.5	1	0.1	1	0.1	78	4.7	1,666	100.0
設有師資培育中心之大學	60	2.5	65	2.7	152	6.4	365	15.3	238	9.9	424	17.7	584	24.4	69	2.9	90	3.8	35	1.5	151	6.3	5	0.2	0	0.0	152	6.4	2,388	100.0
小計	159	2.4	177	2.7	465	7.0	1,051	15.8	636	9.6	1,338	20.1	1,558	23.4	187	2.8	227	3.4	96	1.4	379	5.7	12	0.2	5	0.1	358	5.4	6,648	100.0

註1：此表數據為有填答問卷之受訪者資料，數值已加權處理且以四捨五入計算。

註2：師資類科為複選題集，因有師資生同時具備兩種以上的師資類科身份。

註3：題目為：父、母親主要工作類型(若已退休、去世、待業或失業者請以最後一份工作為準)。『母親』

機密等級：一般 限閱 敏感 機密