

中小學師資資料庫建置、維護及應用計畫

子計畫二：師資培育長期追蹤資料庫整合型調查計畫（第九階段）

106 學年度師資培育回饋調查

描述性分析報告

教師同儕版

(公開版)

委託單位：教育部師資培育及藝術教育司

執行單位：國立臺灣師範大學教育研究與評鑑中心

計畫名稱：中小學師資資料庫建置、維護及應用計畫

子計畫二：師資培育長期追蹤資料庫整合型調查計畫（第九階段）

計畫期程：一〇七年三月至一〇八年二月

計畫主持人：國立臺灣師範大學教育政策與行政研究所王麗雲教授

協同主持人：國立臺灣師範大學師資培育學院

張民杰教授、張素貞教授

中 華 民 國 一 零 八 年 二 月

目次

壹、調查緣起	1
一、計畫緣由	1
二、調查目的	4
貳、調查設計	5
一、調查對象及其基本資料蒐集	5
二、調查方式	5
三、資訊安全管理	6
參、問卷編製	8
一、問卷編製流程	8
二、問卷編製程序	9
三、問卷架構	10
肆、調查時程	11
一、調查時間	11
二、調查程序	11
伍、資料處理	14
一、資料品質檢測	14
二、遺漏值分析	14
三、統計分析方法	15
陸、分析說明	15
一、內容分類	15
二、讀表提示	16
柒、調查結果分析	17
一、基本資料	17
二、初任教師之教學情況	27
三、對師資培育與教師招募的意見	31

表目錄

表 1 問卷編製作業情形	9
表 2 服務學校教育階段	17
表 3 服務學校公私立別	17
表 4 服務學校區域別	17
表 5 最高學歷	18
表 6 性別	19
表 7 您於貴校任教的教育階段別	20
表 8 任教的教育階段別-高級中等學校類型	21
表 9 您的編制屬於	22
表 10 您目前在學校所擔任的工作	23
表 11 是否擔任初任教師的輔導教師	24
表 12 是否擔任初任教師的輔導教師-原因	25
表 13 您擔任正式(編制內)教職的總年資	26
表 14 多久會專程與該名初任教師討論教學、行政、學生輔導等工作相關事宜，分享或提供您個人的意見	27
表 15 與該名初任教師曾有之互動	28
表 16 該名初任教師的專業表現程度之概況	31
表 17 所接觸初任教師之教學與輔導專業表現_ (1)任教領域/學科的專門知識或實作技能	34
表 18 所接觸初任教師之教學與輔導專業表現_ (2)領域/群/學科的教學	35
表 19 您覺得該名初任教師的專業表現程度_ (3)教育專業素養(如教育知能、教育議題掌握等)	36
表 20 您覺得該名初任教師的專業表現程度_ (4)課程設計與發展能力	37
表 21 您覺得該名初任教師的專業表現程度_ (5)學習評量與診斷能力	38
表 22 您覺得該名初任教師的專業表現程度_ (6)有效教學能力	39
表 23 您覺得該名初任教師的專業表現程度_ (7)差異化與補救教學能力	40
表 24 您覺得該名初任教師的專業表現程度_ (8)議題融入教學	41
表 25 您覺得該名初任教師的專業表現程度_ (9)素養導向教學	42
表 26 您覺得該名初任教師的專業表現程度_ (10)運用教學科技或媒體	43
表 27 您覺得該名初任教師的專業表現程度_ (11)班級經營能力	44
表 28 您覺得該名初任教師的專業表現程度_ (12)正向管教	45
表 29 您覺得該名初任教師的專業表現程度_ (13)師生互動	46
表 30 您覺得該名初任教師的專業表現程度_ (14)特殊教育學生的輔導	47
表 31 所接觸初任教師之教師相關素養或特質表現_ 各題平均數與標準差	48
表 32 您覺得該名初任教師的專業表現程度_ (1)親師溝通能力	49

表 33	您覺得該名初任教師的專業表現程度_ (2)行政能力.....	50
表 34	您覺得該名初任教師的專業表現程度_ (3)團隊合作能力.....	51
表 35	您覺得該名初任教師的專業表現程度_ (4)人際互動與學校環境融入.....	52
表 36	您覺得該名初任教師的專業表現程度_ (5)情緒管理與調適能力.....	53
表 37	您覺得該名初任教師的專業表現程度_ (6)對教育工作的熱忱.....	54
表 38	您覺得該名初任教師的專業表現程度_ (7)專業倫理與敬業態度.....	55
表 39	初任教師之表現評價_各題平均數與標準差	56
表 40	您覺得該名初任教師的專業表現程度_ (1)對工作的投入.....	57
表 41	您覺得該名初任教師的專業表現程度_ (2)積極主動或配合的態度.....	58
表 42	您覺得該名初任教師的專業表現程度_ (3)自主學習與專業成長能力（如 掌握領域創新情況、政策改革等）	59
表 43	您覺得該名初任教師的專業表現程度_ (4)和學生互動的分際拿捏.....	60
表 44	您覺得該名初任教師的專業表現程度_ (5)科技融入教學的能力.....	61
表 45	您覺得該名初任教師的專業表現程度_ (6)創新課程開發能力.....	62
表 46	目前師資培育制度評價？	63
表 47	對於目前教師甄試的看法_各題平均數與標準差	64
表 48	對於目前教師甄試的看法_ (1)目前教師甄試的試教能夠看出老師真實的 教學能力	65
表 49	對於目前教師甄試的看法_ (2)目前教師甄試的口試能夠判斷應試者是否 具好老師的特質（如：具備教育熱忱、有耐心等）	66
表 50	對於目前教師甄試的看法_對於目前教師甄試的看法_ (3)目前的教師甄試 方式有辦法挑出好老師	67

圖目錄

圖 1	師資培育長期追蹤資料庫發展歷程	3
圖 2	問卷編製流程圖	8
圖 3	調查流程圖	13
圖 4	各題項遺漏值分析	15

壹、調查緣起

一、計畫緣由

自民國 83 年《師資培育法》公布施行後，開放各大學校院得申請培育中小學師資，納入更多元的人力投身教育。然而，近年來隨著少子女化人口趨勢，教師需求銳減，使得師資培育供給與需求無法衡平的問題趨於嚴峻，除了許多師資生難以順利求得教職，也連帶影響社會對教職的觀感，降低優秀人才投入教職的意願。

國家教育政策的落實與推動，皆有賴優質適量師資，近年來，教育部雖已逐年管控培育名額，但開放師資培育多元化後，除了「量」的問題之外，許多關於素質、品質層面的問題，亟待藉由調查提供資料，據以進一步分析以下問題：

- ◇ 師資培育機構的辦學品質如何？經營成效與挑戰為何？
- ◇ 師資生的素質如何？「誰」想擔任教師工作？有哪些特質？教職選擇動機為何？
- ◇ 怎樣的師資培育課程能夠培育優秀師資？師資生修課的情形如何？
- ◇ 師資生對師資培育課程的滿意度或評價如何？成為教師的準備度如何？
- ◇ 師資生參與教育實習的狀況如何？有何收穫？有何困擾？
- ◇ 師資生參與教師資格檢定、教師甄試的經驗及意見如何？
- ◇ 師資生初任正式教職的專業表現如何？所遇挑戰、困擾或衝擊為何？
- ◇ 師資生擔任正式教職之服務學校主管與同儕對初任教師任教的評估及建議為何？
- ◇ 師資生、初任教師及其服務學校主管、同儕教師對師資培育政策與制度之意見為何？
- ◇ 初任教師專業發展的資源與需求為何？

為協助政府分析上述議題及掌握國內師資培育現況，自民國 97 年底，教育

部師資培育及藝術教育司（原中等教育司）委託國立臺灣師範大學教育研究與評鑑中心（以下簡稱本中心）建置「師資培育長期追蹤資料庫」（以下簡稱本資料庫），配合高等教育整合資料庫調查作業，針對各學年度全國師資生進行個人且長期的追蹤性調查，包括新進、在學、應屆畢業、畢業後一年(實習)、畢業後三年、畢業後五年等師資生資料，藉由探討師資培育進程中有關招生、課程、實習、檢定、就職等各重要環節情況，提供政府及學界參用。

102 年時，本資料庫出現重要變革，教育部為將師資相關資料有效整合並加值運用，特委託本中心建置「中小學師資資料庫」，推動資料整合及加值分析，原「師資培育長期追蹤資料庫」列為子計畫，持續蒐集調查資料，並配合師資培育歷程，將師資生調查改為獨立調查，計有新進師資生、參加教育實習師資生及應屆畢業師資生等調查。

至 104 年，教育部為能深入了解師資生初任正式教職的情形，分析培育與任用、理論與實際之間的落差及相關議題，更貼近教育現場以真實回饋師資培育大學辦學參用，乃委託本中心規劃實施師資培育回饋調查，針對首度擔任正式教職的初任老師，及其任教學校之主管（包括校/園長、教務主任）與教師同儕進行問卷調查，探究師資生通過激烈的教師甄選而進用為正式教師後，於教學現場任教之情況，搭起師資培育端與教學現場端的橋樑，藉由意見之蒐集回饋，為現場端之實務需求與培育端之努力方向，提供堅實的基礎。調查資料又可與其他師資培育相關資料逐步整合分析，未來定能有效加值運用，期使我國師資政策與制度之規畫及實施更臻完善。（本資料庫調查之發展進程如下圖 1）

本報告係「中小學師資資料庫建置、維護及應用計畫(第五階段)」之子計畫二：「師資培育長期追蹤資料庫整合型調查計畫（第九階段）」成果報告之一，針對 106 學年度首次擔任正式教職之初任教師，及其教師同儕和行政主管(校/園長與教務主任)所做調查之成果，並先予呈現其中教師同儕的部分。

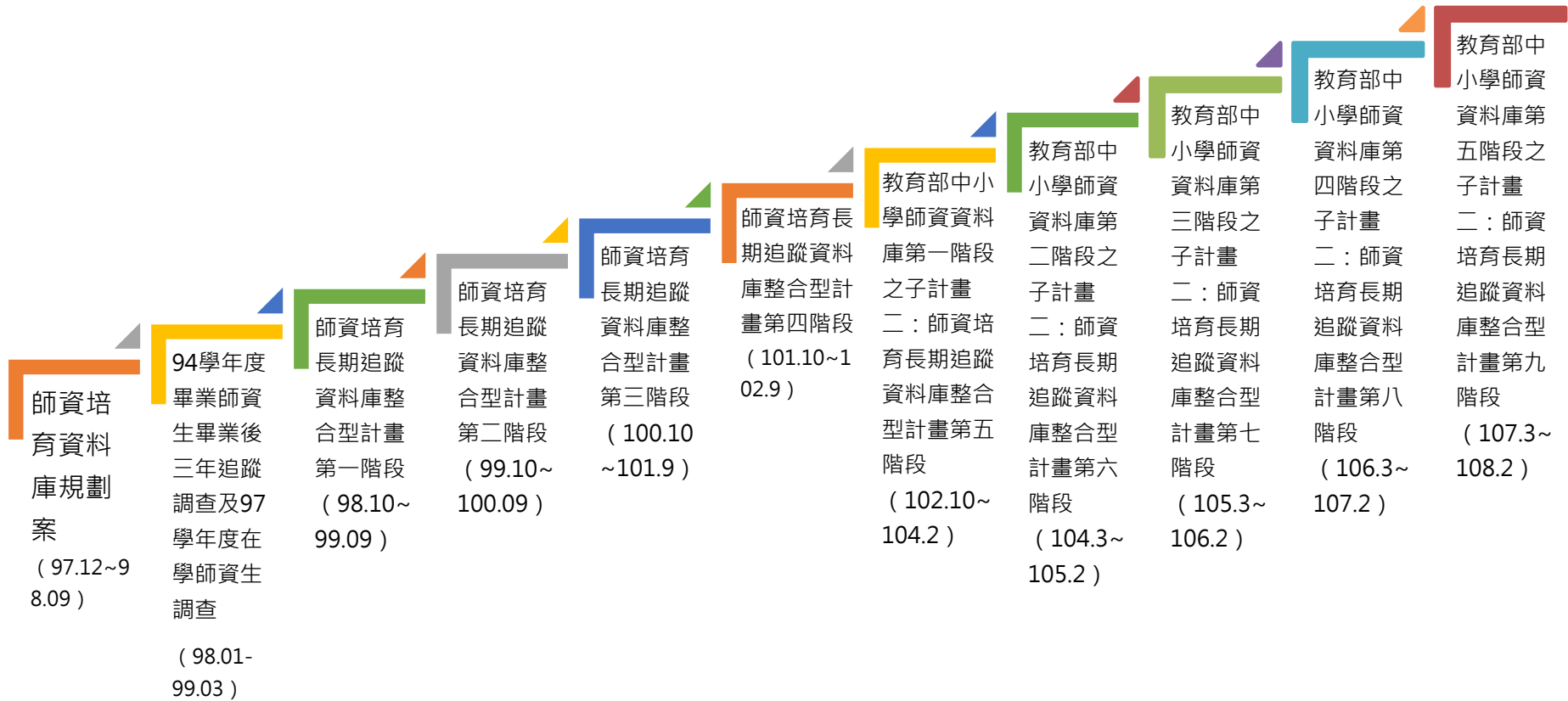


圖 1 師資培育長期追蹤資料庫發展歷程

二、調查目的

師資培育長期追蹤資料庫建置目的之一，係希望能掌握師資生在師資培育及專業發展各階段（從修習師資職前教育課程至取得合格教師證書、求得教職或其他職業等）之歷程資訊、意見看法等。「師資培育回饋調查」為師資培育長期追蹤資料庫針對初任教師（即初次擔任正式教職者），以及其服務學校行政主管（包括校/園長/園主任、教務主任/教保組長等）及教師同儕進行問卷調查。旨在了解初任教師擔任正式教學工作的現況、專業準備度、工作困擾、教師信念等，而教師同儕對初任教師的專業表現評估，以及學校行政主管對師資培育成效、教師甄試制度、近年初任教師表現等之意見，也都能反映教師培育及任用的距離。

藉由調查結果之統計分析，可了解從幼兒園到高中職之各教育階段，師資生初次正式任教的現況和需求，此可回饋師資培育大學調整及精進師資培育相關措施，並更深入地了解師資培育過程中可茲改進的環節。此調查結果後續亦將能與師資生取得師資培育資格開始修習課程與參加教育實習等階段所接受之調查結果，進行縱貫性分析，亦能與其他不同學年度之師資培育回饋調查結果進行橫斷面之趨勢分析；期能透過縱、橫之調查分析，提供有效之師資生「培」、「用」全貌資訊。

透過長期且穩定之師資生及教師調查，可以建置跨年度的資料比較，同時串聯歷次調查結果，以掌握師資生於不同階段時的看法與變化，探討影響師資培育素質之因素以及各機構師資培育之成效，能夠使師資培育資料庫確實發揮長期追蹤比較以及因果解釋之實效，並提供政府政策議題分析以及學界教育研究之用。

貳、調查設計

一、調查對象及其基本資料蒐集

本調查為普查，對象分為初任教師、行政主管與教師同儕三類。本報告所分析之調查對象為教師同儕，係指「106 學年度初任教師之教師同儕，例如薪傳教師、教學輔導教師、學年主任/領域/群科召集人，或熟悉該名初任教師教學表現者等」。

調查對象母體的蒐集方式，是從教育部中小學師資資料庫中，取得 106 學年度首次加保公保、具教師證且於公立高級中等以下學校及幼兒園服務者，推定其為 106 學年度初任教師身分，再請教育部發文至各 106 學年度初任教師之任教學校，由學校指派一名業務承辦/聯絡人，登入平臺註冊帳號且填報調查對象相關基本資料與聯絡資訊。本計畫則提供透過任教學校代碼所派發各校之初任教師名單，請學校承辦人填寫聯絡電話、email、1-2 位熟識之教師同儕、行政主管之姓名及其聯絡方式等資訊。待填報完成後，系統將自動按 email 派發線上問卷連結以供填答。另一方面，本計畫亦根據學校承辦人核對學校實際情況所回報之內容，修訂母體清冊，以求正確的調查對象。

二、調查方式

本調查以「網路問卷」線上調查方式進行，係考量網路問卷可具備之下列特性，使調查過程更臻妥善：

(一) 可避免重覆填寫

本次調查對象為 106 學年度初次擔任教職之教師，及其任教學校之行政主管與教師同儕。為確保問卷填答者皆為受調查之對象，且無重覆填答之情形，故採一人一問卷連結的方式登入網路問卷，登入連結係由系統自動產生並寄送至調查對象電子信箱，調查對象需點擊專屬問卷連結方可進入問卷填答。若在問卷填答完畢後再次登入，則會出現填答完畢提示，不得再次填答。

(二) 可節省調查所需成本

網路問卷調查可不限時間、空間之限制作答；同時免去問卷印製及郵寄紙本往返的費用。

(三) 具線上問題回報機制

填答者在問卷填答的過程中，如果遇到填寫上的疑問，除可撥打聯絡專線或是撰寫電子郵件外，問卷調查平臺亦設置有問題回報機制，提供填答者求助或反映問題，由本中心專人回覆並協助問題排除，同時也可作為下次調查改善蒐集建議之管道。

(四) 具有檢查機制

網路問卷設計有填答規則，填答者需於該頁每一題皆完成答案填寫之後，才能進入下一個頁面，若該頁面中有題目未填寫，則會出現提示訊息，待填完尚未回答之題目後，方可進入下一頁繼續填答。

(五) 可自動開展與跳答題目

網路問卷在編製時，可以根據填答者填寫情況，明確地設定開展題目及跳答，使填答者能根據身份別填寫適合之題目。

(六) 可以記憶填寫情況

網路問卷調查系統具有記憶功能，若填答者尚未完成整份問卷即中斷填答，系統會自動記憶其已填答之內容，當其再次登錄後，可以接續先前未填寫之頁面繼續填寫。

(七) 提高填答隱私問題真實性

由於填寫網路問卷無須直接面對調查訪員，可以減少填答者因為面訪或電訪不願真實回答隱私問題之情況。

三、資訊安全管理

機密等級：一般 限閱 敏感 機密

為因應《個人資料保護法》相關規定，保障個人資訊安全，本校已將本資料庫網站、整合平臺等相關資訊系統建置於教育部（資訊及科技教育司）主機，但為謹慎管理所有相關人員對個人資料之存取與使用，保障所有資訊安全，本中心自 99 年即導入資訊安全管理系統（ISMS），以加強資訊安全管理知識與經驗，強化資安應變能力，及提升個人資料保護之安全性。從調查執行至資料回收、檢誤及分析等所有環節，皆依本中心所導入的資訊安全管理辦法運行。

本中心前於 100 年 4 月 25、26 日經由教育機構資安驗證中心稽核完成，同年 7 月取得教育體系資通安全管理規範（96 年 5 月 30 日版）之證書。然而，本中心仍持續將資訊安全管理制度提升至國際廣泛採用之標準（ISO 27001），並於 101 年 6 月 1 日以及 6 月 27 日進行資訊安全外部稽核，通過資訊安全系統認證（原始註冊日期：2012 年 7 月 19 日）。自 102 年起，本中心更逐年稽核通過「國際版 ISO/IEC 27001:2013 資訊安全管理驗證」，資訊安全尚無疑慮。

目前本中心已建立完整之資訊安全管理系統，惟資訊安全之制度是持續不斷規劃、執行、檢查及行動改善（Plan-Do-Check-Act，PDCA）之歷程，未來本中心遠端連線本資料庫與其相關系統傳送資料，以及資料之蒐集、處理、利用，仍持續進行外部稽核，且定期檢視年度資訊安全制度執行情形，提出具體建議以精進改善。

參、問卷編製

以下分別說明問卷編製流程以及問卷編製作業情形。

一、問卷編製流程

本調查問卷的編製流程說明如下，流程圖請參照下圖：

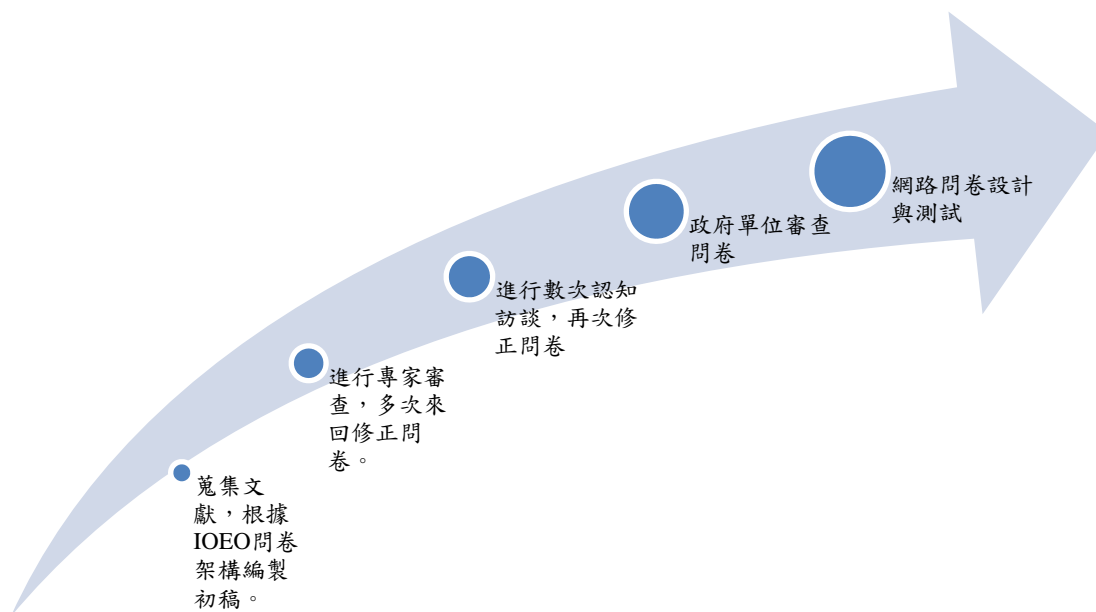


圖 2 問卷編製流程圖

(一) 蒐集文獻，根據 IOEO 問卷架構編製初稿

由於本調查之目的是希望能建立跨年度之資料，進行不同學年度師資生縱貫性及橫貫性之資料比較，以建立師資培育長期追蹤調查資料庫。因此，師資培育題目之設計，會參考師資生問卷架構，採取投入 (input)、機會 (opportunity)、努力 (effort)、結果 (outcome) 的結構，並參考 104 學年度師資培育回饋調查問卷架構，即以教育部政策研擬之需求，且參採 OECD 的 Teaching and Learning International Survey (TALIS)、《中華民國教師專業標準及專業表現指標(草案)》等資料加以編製。期能透過本問卷瞭解初任教師進入職場後，對於教學現場經驗的自評以及師資職前培育課程的修習經驗，並結合初任教師之主管及教學同儕對於

機密等級：一般 限閱 敏感 機密

初任教師之評價以及對師資培育相關政策之回饋，探究初任教師在初次擔任教職時，面臨的挑戰與困擾，以及教學現場主管及同儕對於師資培育的看法及評價。

（二）專家諮詢會議

問卷初稿擬定後，會邀請多位師資培育學者專家進行問卷諮詢會議。

（三）認知訪談

初稿完成後，徵求符合調查對象條件背景者，進行問卷認知訪談，確保問卷填答者瞭解題幹、減少選項不清楚及未竟周全之處，再依照認知訪談結果修改問卷。

（四）委託單位檢核

請委託單位「教育部師資培育及藝術教育司」提供問卷建議，確保本問卷涵蓋政府決策所欲瞭解的題目，提升該調查在未來政策建議之實效。

（五）設計網路問卷

設計網路問卷，包括問卷版面美編、頁面呈現的題數分配、問卷說明與鼓勵填答文字安排。

二、問卷編製程序

調查問卷編製作業情形依流程整理如下表：

表 1 問卷編製作業情形

作業流程	參與人員	時間及事項
專家諮詢會議	問卷諮詢委員	106 年 7 月到 8 月召開問卷編製會議 2 次
問卷認知訪談	106 學年度擔任教師者	107 年 1 月進行認知訪談
網路問卷設計	工程師	107 年 2 月撰寫網路問卷
網路問卷測試	計畫人員	107 年 2 月進行內部問卷測試

三、問卷架構

本（師資培育回饋調查-教師同儕）問卷架構整份問卷共分為四個部分，包括：基本資料、對師資培育制度的意見、對師資培育與教師招募的意見及意見回饋。

- （一）**基本資料**：個人基本資料、擔任教學工作之背景與現況。
- （二）**初任教師之教學情況**：與初任教師接觸頻率、與初任教師之互動。
- （三）**對師資培育與教師招募的意見**：初任教師教學與輔導相關能力專業表現評價、初任教師相關素養或特質表現評價、初任教師表現評價、師資培育制度評價、對教師甄試的看法、政策看法與建議。
- （四）**意見回饋**：此部分主要為對本問卷及師培政策之質性意見。

肆、調查時程

一、調查時間

本調查施測時間為 107 年 03 月 13 日起至 107 年 06 月 30 日，共計約三個月的調查期程。

二、調查程序

調查程序可分為七大部分，分述如下，亦如下圖 2 所示：

(一) 調查母群基本資料

為了瞭解母群基本資料，本計畫設計初任教師基本資料欄位包括學校代碼、學校名稱、序號、初任教師姓名、電子信箱、聯絡電話、教師同儕 A、教師同儕 A 電子信箱、教師同儕 A 聯絡電話、教師同儕 B、教師同儕 B 電子信箱、教師同儕 B 聯絡電話等。調查上線時，由本計畫請學校指派一名承辦人，負責提供資料並協助問卷填寫提醒事宜。

(二) 問卷編製

每一份調查問卷，均由本計畫召開多次的專家學者問卷諮詢會議，檢討問卷是否有需要修正之處，初稿確定後，接續進行認知訪談、以及網路問卷預試工作，確保被調查者瞭解題意，降低測量誤差。

(三) 設計網路問卷及資料查詢介面

前述提及本資料庫主要採取網路問卷施測，因此建置：1.網路問卷調查頁面，登入方式為個人專屬連結；2.資料查詢介面，給予各校承辦人一組專屬帳號及密碼，讓學校承辦人可以透過該查詢介面上傳教師基本資料。

(四) 資料蒐集

調查期間開放初任教師、教師同儕、行政主管上網填寫問卷，一個調查案平均約需三至四個月，目前採取的催收方式包括：1.請學校相關單位及其他各處所協助公告填答訊息；2.本中心發送 E-mail 通知信提醒填答；3.請各校聯絡人協助

宣傳。

(五) 資料品質檢誤

資料蒐集完畢後，進行資料檢誤，包括邏輯檢誤、清除不合理值等，排除無效問卷，確保資料品質。

(六) 資料分析與撰寫報告

調查結束後，進行問卷調查結果分析，根據所有題項填答狀況進行描述統計，以及針對師資培育相關議題，以問卷調查資料為分析對象，進行師資培育專業議題分析。

針對問卷各題填答情況撰寫描述性分析報告；另外就師資培育相關議題，撰寫議題分析報告。

(七) 成果運用

1. 提出師資培育相關之重要向度統計分析報告，並回饋師資培育大學作為辦學精進參據。
2. 協助政府進行重要議題分析，以提升政策規劃、決定、實施及評鑑之品質。
3. 完成各次調查分析報告並於線上公開，提供學界及社會大眾了解國家師資培育現況。

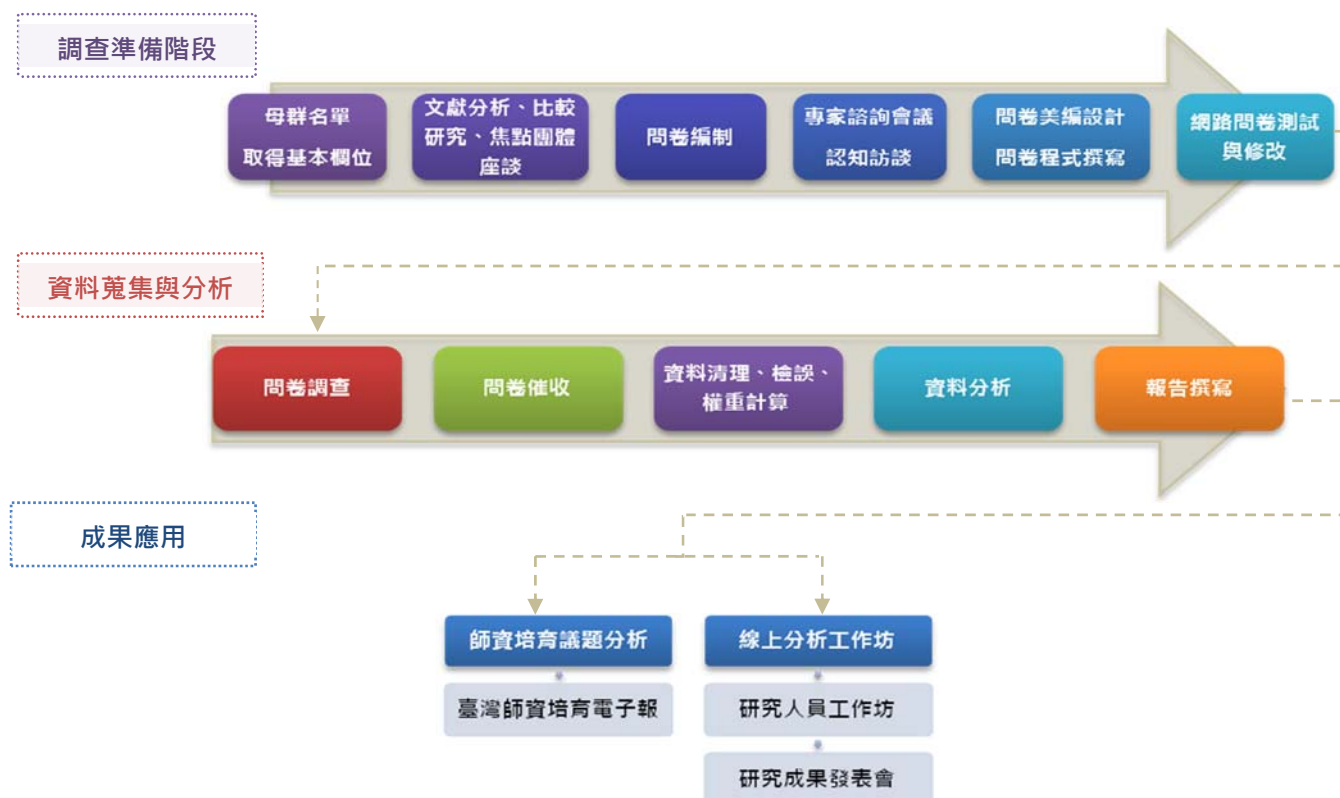


圖 3 調查流程圖

三、問卷回收情形

106 學年度教師同儕母群體共計有 3063 人，填答問卷之教師同儕，無邏輯錯誤且非快速填答者，共 1738 人，全國回收率為 56.7%。

伍、資料處理

一、資料品質檢測

本調查進行的資料檢誤主要為填答資料檢誤(調查對象自填資料)。包括「不合理值(illegal value)檢誤」、「快速填答檢誤」、與「量表題填答單一值檢誤」、「邏輯檢誤」四種主要方式：

(一) 不合理值檢誤

不合理值檢誤是以單變項描述性統計來對各變項的統計值進行檢查，檢視是否出現超出範圍(out-of-range)、未編碼、編碼錯誤或亂碼等情形。如果出現此情形，則會更正資料。

(二) 快速填答檢誤

快速填答檢誤是在剔除填寫時間過於短暫而不合理者，由於網路問卷調查會紀錄填答問卷的時間，如果填寫時間過少，就會標記有此錯誤。

(三) 量表題填答單一值檢誤

量表題填答單一值檢誤，是指單一量表的各題都選填同一個值，如果填完問卷者，有多個長量表都屬於填答單一值的情形，就會標記有此錯誤。

(四) 邏輯檢誤

邏輯檢誤是指透過排序或交叉統計表，來檢查題目是否正常跳答、變項間的邏輯關係是否合理。檢查出錯誤後，將由本中心納入往後調查推動、執行的精進措施，以便提升資料品質，提高資料的使用價值。

二、遺漏值分析

在影響調查誤差的因素當中，除了未回覆者(non-respondents)之外，問卷各題之漏答情形也是重要因素。因此，品質檢測部分，亦含封閉式題目的各題漏答情形分析。

網路問卷因設有填答檢查機制，如漏填題項，將會以紅框標示漏填題目，提

機密等級：□一般 □限閱 ■敏感 □機密

醒填答者填答，完整填答後始能進入下一頁，藉此減低漏答情形。分析結果顯示，網路問卷有效減低各題項漏答情形，各題之遺漏值均在 16% 之下，且多為未填完整份問卷者，非因程式設計不良而跳題錯誤，也表示本問卷系統之填答檢查機制，能降低漏答情形。詳如下圖。

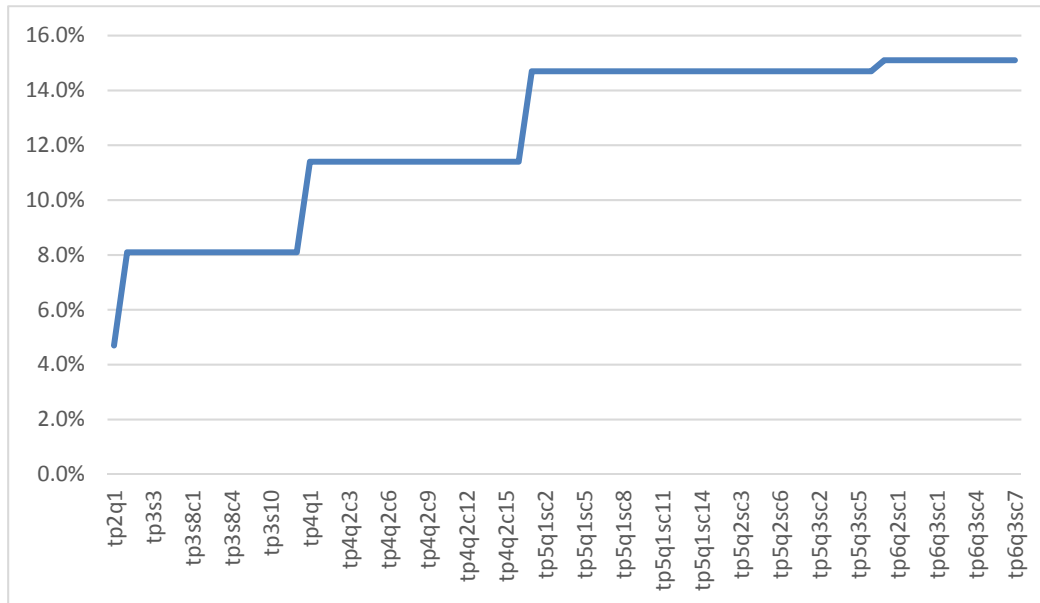


圖 4 各題項遺漏值分析

三、統計分析方法

本報告主要分析策略採描述統計分析。在類別變項部分，採用次數分配表以及交叉統計，呈現初任教師/行政主管/教師同儕，在不同「教育階段」與「區域別」，各選項上的填答人數及百分比情形，或以平均數呈現。

陸、分析說明

一、內容分類

本調查報告結果分析共計分三部分，依次為調查對象之「基本資料」、「初任教師之教學情況」、「對師資培育與教師招募的意見」。各部分均以交叉表為主，呈現各題項與調查對象之「教育階段」與「區域別」的交叉分析統計結果。

二、讀表提示

本報告所有調查資料屬敏感資料，報告內容涉及個別學校資料，僅供教育部參考研議。閱讀時請注意以下事項：

- (一) 讀表時，請閱讀各統計表加註說明，並參酌母體大小、填答人數、計分方式等資訊，謹慎詮釋及小心使用。
- (二) 調查資料均已檢誤處理，其他注意事項請參酌各統計表加註說明。
- (三) 本報告為單年度調查數據之客觀呈現，資料的意義可能有多重解釋，在分析結果之應用，建議應長期性的觀察比對，較能獲得穩定結果。
- (四) 報告未反向計分，請依題意解讀。

柒、調查結果分析

一、基本資料

表 2 服務學校教育階段

	個數 (N)	百分比 (%)
幼兒園	93	3.0
國民小學	2,245	73.3
國民中學	246	8.0
高級中學	453	14.8
特殊教育學校	26	0.8
總數	3,063	100.0

註 1：此表數據為母體資料，數值以四捨五入計算。

表 3 服務學校公私立別

	個數 (N)	百分比 (%)
私立	0	0.0
公立	3,063	100.0
總數	3,063	100.0

註 1：此表數據為母體資料，數值以四捨五入計算。

表 4 服務學校區域別

	個數 (N)	百分比 (%)
北部區域	1,820	59.4
中部區域	475	15.5
南部區域	678	22.1
東部區域及離島地區	90	2.9
總數	3,063	100.0

註 1：此表數據為母體資料，數值以四捨五入計算。

表 5 最高學歷

	大學(含以下)		四十學分班		碩士		博士		小計	
	個數	列%	個數	列%	個數	列%	個數	列%	個數	列%
教育階段										
幼兒園	34	69.4	0	0.0	15	30.6	0	0.0	49	100.0
國民小學	371	36.9	17	1.7	602	59.9	15	1.5	1,005	100.0
國民中學	48	38.7	3	2.4	71	57.3	2	1.6	124	100.0
高級中學	49	23.4	10	4.8	145	69.4	5	2.4	209	100.0
特殊教育學校	8	50.0	0	0.0	8	50.0	0	0.0	16	100.0
區域別										
北部區域	308	38.7	15	1.9	458	57.5	15	1.9	796	100.0
中部區域	67	29.1	5	2.2	155	67.4	3	1.3	230	100.0
南部區域	109	33.6	8	2.5	203	62.7	4	1.2	324	100.0
東部區域及離島地區	26	49.1	2	3.8	25	47.2	0	0.0	53	100.0
小計	510	36.4	30	2.1	841	59.9	22	1.6	1,403	100.0

註 1：此表數據為有填答問卷之受訪者資料，數值以四捨五入計算。

註 2：題目為：最高學歷。

表 6 性別

	女		男		小計	
	個數	列%	個數	列%	個數	列%
教育階段						
幼兒園	49	100.0	0	0.0	49	100.0
國民小學	753	74.9	252	25.1	1,005	100.0
國民中學	90	72.6	34	27.4	124	100.0
高級中學	114	54.5	95	45.5	209	100.0
特殊教育學校	14	87.5	2	12.5	16	100.0
區域別						
北部區域	611	76.8	185	23.2	796	100.0
中部區域	146	63.5	84	36.5	230	100.0
南部區域	218	67.3	106	32.7	324	100.0
東部區域及離島地區	45	84.9	8	15.1	53	100.0
小計	1,020	72.7	383	27.3	1,403	100.0

註1：此表數據為有填答問卷之受訪者資料，數值以四捨五入計算。

註2：題目為：性別：

表 7 您於貴校任教的教育階段別

	幼兒園		國民小學		國民中學		高級中等學校	
	個數	列%	個數	列%	個數	列%	個數	列%
教育階段								
幼兒園	48	98.0	1	2.0	0	0.0	0	0.0
國民小學	138	13.7	870	86.6	5	0.5	0	0.0
國民中學	2	1.6	1	0.8	106	85.5	21	16.9
高級中學	0	0.0	1	0.5	13	6.2	202	96.7
特殊教育學校	3	18.8	0	0.0	2	12.5	11	68.8
區域別								
北部區域	142	17.8	477	59.9	80	10.1	105	13.2
中部區域	17	7.4	144	62.6	22	9.6	54	23.5
南部區域	25	7.7	229	70.7	15	4.6	59	18.2
東部區域及離島地區	7	13.2	23	43.4	9	17.0	16	30.2
小計	191	13.6	873	62.2	126	9.0	234	16.7

註1：此表數據為有填答問卷之受訪者資料，數值以四捨五入計算。

註2：本題為複選題集，其個數為算有勾選(是)者，而百分比為個別值，故加總不等於100。

註3：題目為：您於貴校任教的教育階段別：

表 8 任教的教育階段別-高級中等學校類型

	普通學程		技術/專業/職業學程	
	個數	列%	個數	列%
教育階段				
幼兒園	0	0.0	0	0.0
國民小學	0	0.0	0	0.0
國民中學	17	81.0	7	33.3
高級中學	104	51.5	105	52.0
特殊教育學校	3	27.3	9	81.8
區域別				
北部區域	71	67.6	36	34.3
中部區域	19	35.2	37	68.5
南部區域	25	42.4	37	62.7
東部區域及離島地區	9	56.3	11	68.8
小計	124	53.0	121	51.7

註1：此表數據為有填答問卷之受訪者資料，數值以四捨五入計算。

註2：本題為複選題集，其個數為算有勾選(是)者，而百分比為個別值，故加總不等於100。

註3：題目為：您於貴教任教的教育階段別-您的教學類型為：

機密等級：□一般 □限閱 ■敏感 □機密

表 9 您的編制屬於

	日間部		進修部		小計	
	個數	列%	個數	列%	個數	列%
教育階段						
幼兒園	47	95.9	2	4.1	49	100.0
國民小學	1,001	99.6	4	0.4	1,005	100.0
國民中學	124	100.0	0	0.0	124	100.0
高級中學	202	96.7	7	3.3	209	100.0
特殊教育學校	16	100.0	0	0.0	16	100.0
區域別						
北部區域	791	99.4	5	0.6	796	100.0
中部區域	225	97.8	5	2.2	230	100.0
南部區域	322	99.4	2	0.6	324	100.0
東部區域及離島地區	52	98.1	1	1.9	53	100.0
小計	1,390	99.1	13	0.9	1,403	100.0

註1：此表數據為有填答問卷之受訪者資料，數值以四捨五入計算。

註2：題目為：您的編制屬於：

機密等級：□一般 □限閱 ■敏感 □機密

表 10您目前在學校所擔任的工作

	校長、園長		副校長、園主任		秘書，或教務、 學務、總務、輔 導、圖書館、實 習處、進修部等 主任		組長、科主任、 學程主任		副組長		領域或學科召集 人/學年主任/級導 師		一般教師（含導 師、級任老師、 科任老師或教保 員等）		其他		小計	
	個數	列%	個數	列%	個數	列%	個數	列%	個數	列%	個數	列%	個數	列%	個數	列%	個數	列%
教育階段																		
幼兒園	0	0.0	5	10.2	1	2.0	13	26.5	0	0.0	0	0.0	28	57.1	2	4.1	49	100.0
國民小學	8	0.8	56	5.6	199	19.8	265	26.4	0	0.0	46	4.6	428	42.6	3	0.3	1,005	100.0
國民中學	1	0.8	0	0.0	22	17.7	26	21.0	1	0.8	11	8.9	60	48.4	3	2.4	124	100.0
高級中學	0	0.0	0	0.0	35	16.7	85	40.7	0	0.0	16	7.7	73	34.9	0	0.0	209	100.0
特殊教育學校	0	0.0	0	0.0	2	12.5	7	43.8	0	0.0	1	6.3	6	37.5	0	0.0	16	100.0
區域別																		
北部區域	3	0.4	48	6.0	123	15.5	177	22.2	1	0.1	53	6.7	385	48.4	6	0.8	796	100.0
中部區域	5	2.2	6	2.6	50	21.7	87	37.8	0	0.0	7	3.0	75	32.6	0	0.0	230	100.0
南部區域	1	0.3	4	1.2	73	22.5	112	34.6	0	0.0	12	3.7	121	37.3	1	0.3	324	100.0
東部區域及離島地區	0	0.0	3	5.7	13	24.5	20	37.7	0	0.0	2	3.8	14	26.4	1	1.9	53	100.0
小計	9	0.6	61	4.3	259	18.5	396	28.2	1	0.1	74	5.3	595	42.4	8	0.6	1,403	100.0

註1：此表數據為有填答問卷之受訪者資料，數值以四捨五入計算。

註2：題目為：您目前所擔任的主要工作是？

表 11 是否擔任初任教師的輔導教師

	否		是		小計	
	個數	列%	個數	列%	個數	個數
教育階段						
幼兒園	37	75.5	12	24.5	49	100.0
國民小學	500	49.8	505	50.2	1,005	100.0
國民中學	63	50.8	61	49.2	124	100.0
高級中學	147	70.3	62	29.7	209	100.0
特殊教育學校	13	81.3	3	18.8	16	100.0
區域別						
北部區域	407	51.1	389	48.9	796	100.0
中部區域	127	55.2	103	44.8	230	100.0
南部區域	190	58.6	134	41.4	324	100.0
東部區域及離島地區	36	67.9	17	32.1	53	100.0
小計	760	54.2	643	45.8	1,403	100.0

註1：此表數據為有填答問卷之受訪者資料，數值以四捨五入計算。

註2：題目為：您是否擔任初任教師的輔導教師？

表 12是否擔任初任教師的輔導教師-原因

	學校指派或邀請		個人自願		同儕教師推舉		科主任、領域或 學科召集人、年 級主任兼任		其他		小計	
	個數	列%	個數	列%	個數	列%	個數	列%	個數	列%	個數	列%
	教育階段											
幼兒園	9	75.0	2	16.7	0	0.0	1	8.3	0	0.0	12	100.0
國民小學	406	80.4	63	12.5	7	1.4	20	4.0	9	1.8	505	100.0
國民中學	50	82.0	7	11.5	2	3.3	1	1.6	1	1.6	61	100.0
高級中學	32	51.6	14	22.6	2	3.2	13	21.0	1	1.6	62	100.0
特殊教育學校	2	66.7	0	0.0	1	33.3	0	0.0	0	0.0	3	100.0
區域別												
北部區域	304	78.1	52	13.4	9	2.3	19	4.9	5	1.3	389	100.0
中部區域	78	75.7	16	15.5	1	1.0	7	6.8	1	1.0	103	100.0
南部區域	107	79.9	15	11.2	2	1.5	8	6.0	2	1.5	134	100.0
東部區域及離島地區	10	58.8	3	17.6	0	0.0	1	5.9	3	17.6	17	100.0
小計	499	77.6	86	13.4	12	1.9	35	5.4	11	1.7	643	100.0

註1：此表數據為有填答問卷之受訪者資料，數值以四捨五入計算。

註2：題目為：您是否擔任初任教師的輔導教師-您擔任教學輔導教師的主要原因是？

表 13 您擔任正式(編制內)教職的總年資

	未滿5年		5至10年		11至15年		16至20年		21至25年		26至30年		31年(含) 以上		小計	
	個數	列%	個數	列%	個數	列%	個數	列%	個數	列%	個數	列%	個數	列%	個數	列%
教育階段																
幼兒園	25	51.0	8	16.3	4	8.2	4	8.2	3	6.1	5	10.2	0	0.0	49	100.0
國民小學	237	23.6	100	10.0	154	15.3	238	23.7	166	16.5	84	8.4	26	2.6	1,005	100.0
國民中學	26	21.0	21	16.9	26	21.0	20	16.1	24	19.4	6	4.8	1	0.8	124	100.0
高級中學	40	19.1	55	26.3	42	20.1	37	17.7	17	8.1	12	5.7	6	2.9	209	100.0
特殊教育學校	7	43.8	2	12.5	2	12.5	1	6.3	4	25.0	0	0.0	0	0.0	16	100.0
區域別																
北部區域	184	23.1	122	15.3	121	15.2	185	23.2	116	14.6	54	6.8	14	1.8	796	100.0
中部區域	49	21.3	27	11.7	38	16.5	54	23.5	27	11.7	28	12.2	7	3.0	230	100.0
南部區域	83	25.6	34	10.5	56	17.3	50	15.4	67	20.7	22	6.8	12	3.7	324	100.0
東部區域及離島地區	19	35.8	3	5.7	13	24.5	11	20.8	4	7.5	3	5.7	0	0.0	53	100.0
小計	335	23.9	186	13.3	228	16.3	300	21.4	214	15.3	107	7.6	33	2.4	1,403	100.0

註1：此表數據為有填答問卷之受訪者資料，數值以四捨五入計算。

註2：題目為：您擔任正式(編制內)教職的總年資是：

二、初任教師之教學情況

表 14 多久會專程與該名初任教師討論教學、行政、學生輔導等工作相關事宜，分享或提供您個人的意見

	每1、2天就1次		約每星期1次		約半個月1次		約1個月1次		約1學期1-2次		都沒有		小計	
	個數	列%	個數	列%	個數	列%	個數	列%	個數	列%	個數	列%	個數	列%
教育階段														
幼兒園	29	52.7	8	14.5	5	9.1	8	14.5	3	5.5	2	3.6	55	100.0
國民小學	268	24.3	389	35.3	170	15.4	149	13.5	90	8.2	36	3.3	1,102	100.0
國民中學	33	25.6	40	31.0	29	22.5	19	14.7	5	3.9	3	2.3	129	100.0
高級中學	54	26.2	64	31.1	31	15.0	22	10.7	29	14.1	6	2.9	206	100.0
特殊教育學校	3	17.6	5	29.4	3	17.6	4	23.5	2	11.8	0	0.0	17	100.0
區域別														
北部區域	224	26.3	289	34.0	136	16.0	117	13.7	59	6.9	26	3.1	851	100.0
中部區域	61	23.9	97	38.0	43	16.9	29	11.4	19	7.5	6	2.4	255	100.0
南部區域	85	24.4	106	30.5	51	14.7	54	15.5	39	11.2	13	3.7	348	100.0
東部區域及離島地區	17	30.9	14	25.5	8	14.5	2	3.6	12	21.8	2	3.6	55	100.0
小計	387	25.6	506	33.5	238	15.8	202	13.4	129	8.5	47	3.1	1,509	100.0

註1：此表數據為有填答問卷之受訪者資料，數值以四捨五入計算。

註2：題目為：106學年度第一學期，您大約多久會專程與該名初任教師討論教學、行政、學生輔導等工作相關事宜？

表 15 與該名初任教師曾有之互動

	進入該教師課堂 觀課		與該教師協同教 學		開放您的課堂教 學，供該教師入 班觀課		評估該教師的教 學表現，並提供 口頭或書面回饋		共同備課、討論 教學、分享教 材、教具	
	個數	列%	個數	列%	個數	列%	個數	列%	個數	列%
教育階段										
幼兒園	27	49.1	24	43.6	20	36.4	27	49.1	35	63.6
國民小學	407	36.9	167	15.2	279	25.3	468	42.5	569	51.6
國民中學	61	47.3	13	10.1	33	25.6	64	49.6	70	54.3
高級中學	47	22.8	21	10.2	35	17.0	61	29.6	102	49.5
特殊教育學校	3	17.6	1	5.9	1	5.9	7	41.2	8	47.1
區域別										
北部區域	354	41.6	140	16.5	231	27.1	385	45.2	481	56.5
中部區域	96	37.6	32	12.5	70	27.5	105	41.2	129	50.6
南部區域	86	24.7	46	13.2	58	16.7	119	34.2	158	45.4
東部區域及離島地區	9	16.4	8	14.5	9	16.4	18	32.7	16	29.1
小計	545	36.1	226	15.0	368	24.4	627	41.6	784	52.0

註1：此表數據為有填答問卷之受訪者資料，數值以四捨五入計算。

註2：本題為複選題集，其個數為算有勾選(是)者，而百分比為個別值，故加總不等於100。

註3：題目為：106學年度第一學期，您與該名初任教師曾有哪些互動？（可複選）：

表 14 與該名初任教師曾有之互動(續)

	共同辦理校內外		協助該教師親師		協助該教師師生		協助該教師行政		協助該教師學生		協助該教師適應	
	活動		溝通		互動		業務		學習或輔導		學校生活	
	個數	列%	個數	列%	個數	列%	個數	列%	個數	列%	個數	列%
教育階段												
幼兒園	38	69.1	39	70.9	31	56.4	39	70.9	26	47.3	36	65.5
國民小學	623	56.5	459	41.7	501	45.5	652	59.2	434	39.4	760	69.0
國民中學	66	51.2	58	45.0	72	55.8	64	49.6	65	50.4	87	67.4
高級中學	107	51.9	62	30.1	85	41.3	109	52.9	86	41.7	136	66.0
特殊教育學校	7	41.2	5	29.4	4	23.5	8	47.1	6	35.3	9	52.9
區域別												
北部區域	458	53.8	365	42.9	381	44.8	462	54.3	336	39.5	596	70.0
中部區域	146	57.3	113	44.3	120	47.1	165	64.7	116	45.5	177	69.4
南部區域	203	58.3	121	34.8	166	47.7	210	60.3	142	40.8	227	65.2
東部區域及離島地區	34	61.8	24	43.6	26	47.3	35	63.6	23	41.8	28	50.9
小計	841	55.7	623	41.3	693	45.9	872	57.8	617	40.9	1,028	68.1

註1：此表數據為有填答問卷之受訪者資料，數值以四捨五入計算。

註2：本題為複選題集，其個數為算有勾選(是)者，而百分比為個別值，故加總不等於100。

註3：題目為：106學年度第一學期，您與該名初任教師曾有哪些互動？(可複選)：

表 14 與該名初任教師曾有之互動(續)

	協助該初任教師 班級經營		協助該初任教師 校內人際互動		協助該初任教師 命題與評量		其他		以上都沒有	
	個數	列%	個數	列%	個數	列%	個數	列%	個數	列%
教育階段										
幼兒園	33	60.0	22	40.0	6	10.9	3	5.5	0	0.0
國民小學	374	33.9	469	42.6	235	21.3	13	1.2	28	2.5
國民中學	49	38.0	67	51.9	28	21.7	1	0.8	2	1.6
高級中學	50	24.3	103	50.0	49	23.8	6	2.9	8	3.9
特殊教育學校	6	35.3	3	17.6	1	5.9	1	5.9	1	5.9
區域別										
北部區域	297	34.9	361	42.4	171	20.1	16	1.9	24	2.8
中部區域	84	32.9	132	51.8	56	22.0	5	2.0	5	2.0
南部區域	115	33.0	150	43.1	88	25.3	1	0.3	8	2.3
東部區域及離島地區	16	29.1	21	38.2	4	7.3	2	3.6	2	3.6
小計	512	33.9	664	44.0	319	21.1	24	1.6	39	2.6

註1：此表數據為有填答問卷之受訪者資料，數值以四捨五入計算。

註2：本題為複選題集，其個數為算有勾選(是)者，而百分比為個別值，故加總不等於100。

註3：題目為：106學年度第一學期，您與該名初任教師曾有哪些互動？(可複選)：

三、對師資培育與教師招募的意見

表 16 該名初任教師的專業表現程度之概況

	任教學科/領域專業知識		學科/領域教學能力		教育專業素養(如教育知能、教育議題掌握等)		課程設計與發展能力		學習評量與診斷能力	
	平均數	標準差	平均數	標準差	平均數	標準差	平均數	標準差	平均數	標準差
教育階段										
幼兒園	3.22	0.55	3.18	0.53	3.18	0.57	3.16	0.69	3.02	0.66
國民小學	3.26	0.52	3.24	0.51	3.25	0.53	3.24	0.54	3.17	0.54
國民中學	3.26	0.44	3.25	0.47	3.25	0.49	3.20	0.48	3.11	0.49
高級中學	3.31	0.53	3.32	0.55	3.25	0.54	3.25	0.51	3.22	0.50
特殊教育學校	3.00	0.43	3.00	0.43	3.00	0.43	3.08	0.29	2.92	0.29
區域別										
北部區域	3.27	0.53	3.25	0.52	3.26	0.53	3.23	0.55	3.16	0.56
中部區域	3.26	0.51	3.26	0.52	3.25	0.53	3.26	0.53	3.19	0.52
南部區域	3.25	0.52	3.23	0.53	3.24	0.53	3.24	0.53	3.17	0.49
東部區域及離島地區	3.21	0.46	3.23	0.42	3.15	0.41	3.13	0.39	3.02	0.39
總平均	3.26	0.52	3.25	0.52	3.25	0.53	3.23	0.53	3.16	0.53

註 1：此表數據為有填答問卷之受訪者資料，數值以四捨五入計算。

註 2：題目為：為提供師資培育大學辦學精進參考，就您近兩年所接觸、互動的初任教師，他/她(們)與他人與校內表現理想的教師相較下，在下列教學與輔導項目的專業表現如何？

註 3：分數計算方式為「非常不理想=1，不理想=2，理想=3，非常理想=4」。

表 16 該名初任教師的專業表現程度之概況(續)

	有效教學能力		差異化與補救教學能力		議題融入教學		素養導向教學		運用教學科技或媒體	
	平均數	標準差	平均數	標準差	平均數	標準差	平均數	標準差	平均數	標準差
教育階段										
幼兒園	3.10	0.59	2.98	0.52	3.16	0.51	3.12	0.56	3.27	0.49
國民小學	3.24	0.57	3.11	0.57	3.12	0.53	3.10	0.54	3.33	0.55
國民中學	3.22	0.47	3.07	0.54	3.04	0.50	3.04	0.54	3.36	0.53
高級中學	3.21	0.56	3.13	0.52	3.13	0.55	3.11	0.58	3.33	0.58
特殊教育學校	3.00	0.00	3.00	0.43	3.08	0.29	3.00	0.43	3.00	0.43
區域別										
北部區域	3.24	0.58	3.10	0.57	3.13	0.54	3.08	0.56	3.33	0.56
中部區域	3.19	0.57	3.10	0.55	3.13	0.52	3.11	0.54	3.36	0.54
南部區域	3.25	0.52	3.12	0.55	3.10	0.52	3.13	0.52	3.33	0.55
東部區域及離島地區	3.04	0.29	3.06	0.43	2.96	0.41	3.00	0.41	3.08	0.45
總平均	3.22	0.56	3.10	0.56	3.12	0.53	3.09	0.55	3.33	0.55

註 1：此表數據為有填答問卷之受訪者資料，數值以四捨五入計算。

註 2：題目為：為提供師資培育大學辦學精進參考，就您近兩年所接觸、互動的初任教師，他/她(們)與他人與校內表現理想的教師相較下，在下列教學與輔導項目的專業表現如何？

註 3：分數計算方式為「非常不理想=1，不理想=2，理想=3，非常理想=4」。

表 16 該名初任教師的專業表現程度之概況(續)

	班級經營		正向管教		師生互動		特殊教育學生的輔導	
	平均數	標準差	平均數	標準差	平均數	標準差	平均數	標準差
教育階段								
幼兒園	2.98	0.66	3.35	0.56	3.29	0.50	3.02	0.59
國民小學	3.17	0.61	3.29	0.56	3.31	0.56	3.10	0.56
國民中學	3.11	0.54	3.21	0.49	3.27	0.48	3.13	0.60
高級中學	3.17	0.59	3.31	0.54	3.38	0.55	3.10	0.49
特殊教育學校	3.08	0.51	3.17	0.39	3.17	0.39	3.08	0.51
區域別								
北部區域	3.18	0.62	3.29	0.55	3.32	0.56	3.10	0.57
中部區域	3.14	0.61	3.30	0.53	3.32	0.53	3.10	0.54
南部區域	3.16	0.57	3.29	0.58	3.30	0.55	3.08	0.55
東部區域及離島地區	3.02	0.39	3.12	0.44	3.29	0.46	3.10	0.47
總平均	3.16	0.60	3.28	0.55	3.31	0.55	3.10	0.56

註 1：此表數據為有填答問卷之受訪者資料，數值以四捨五入計算。

註 2：題目為：為提供師資培育大學辦學精進參考，就您近兩年所接觸、互動的初任教師，他/她(們)與他人與校內表現理想的教師相較下，在下列教學與輔導項目的專業表現如何？

註 3：分數計算方式為「非常不理想=1，不理想=2，理想=3，非常理想=4」。

表 17 所接觸初任教師之教學與輔導專業表現 (1)任教領域/學科的專門知識或實作技能

	非常不理想		不理想		理想		非常理想		小計	
	個數	列%	個數	列%	個數	列%	個數	列%	個數	列%
教育階段										
幼兒園	0	0.0	3	6.1	32	65.3	14	28.6	49	100.0
國民小學	3	0.3	30	3.2	634	66.9	280	29.6	947	100.0
國民中學	0	0.0	0	0.0	85	73.9	30	26.1	115	100.0
高級中等學校	0	0.0	6	3.3	114	62.3	63	34.4	183	100.0
特殊教育學校	0	0.0	1	8.3	10	83.3	1	8.3	12	100.0
區域別										
北部區域	1	0.1	26	3.5	485	65.5	229	30.9	741	100.0
中部區域	0	0.0	7	3.2	148	67.9	63	28.9	218	100.0
南部區域	2	0.7	6	2.0	206	68.9	85	28.4	299	100.0
東部區域及離島地區	0	0.0	1	2.1	36	75.0	11	22.9	48	100.0
小計	3	0.2	40	3.1	875	67.0	388	29.7	1,306	100.0

註1：此表數據為有填答問卷之受訪者資料，數值以四捨五入計算。

註2 題目為：為提供師資培育大學辦學精進參考，就您近兩年所接觸、互動的初任教師，他/她(們)與他人與校內表現理想的教師相較下，在下列教學與輔導項目的專業表現如何？『任教領域/學科的專門知識或實作技能』

表 18 所接觸初任教師之教學與輔導專業表現 (2)領域/群/學科的教學

	非常不理想		不理想		理想		非常理想		小計	
	個數	列%	個數	列%	個數	列%	個數	列%	個數	列%
教育階段										
幼兒園	0	0.0	3	6.1	34	69.4	12	24.5	49	100.0
國民小學	3	0.3	29	3.1	652	68.8	263	27.8	947	100.0
國民中學	0	0.0	2	1.7	82	71.3	31	27.0	115	100.0
高級中等學校	1	0.5	5	2.7	112	61.2	65	35.5	183	100.0
特殊教育學校	0	0.0	1	8.3	10	83.3	1	8.3	12	100.0
區域別										
北部區域	1	0.1	25	3.4	500	67.5	215	29.0	741	100.0
中部區域	0	0.0	9	4.1	144	66.1	65	29.8	218	100.0
南部區域	3	1.0	6	2.0	209	69.9	81	27.1	299	100.0
東部區域及離島地區	0	0.0	0	0.0	37	77.1	11	22.9	48	100.0
小計	4	0.3	40	3.1	890	68.1	372	28.5	1,306	100.0

註1：此表數據為有填答問卷之受訪者資料，數值以四捨五入計算。

註2 題目為：為提供師資培育大學辦學精進參考，就您近兩年所接觸、互動的初任教師，他/她(們)與他人與校內表現理想的教師相較下，在下列教學與輔導項目的專業表現如何？『領域/群/學科的教學』

表 19 您覺得該名初任教師的專業表現程度_(3)教育專業素養(如教育知能、教育議題掌握等)

	很不理想		不太理想		理想		非常理想		小計	
	個數	列%	個數	列%	個數	列%	個數	列%	個數	列%
教育階段										
幼兒園	0	0.0	4	8.2	32	65.3	13	26.5	49	100.0
國民小學	4	0.4	30	3.2	634	66.9	279	29.5	947	100.0
國民中學	0	0.0	3	2.6	80	69.6	32	27.8	115	100.0
高級中學	1	0.5	7	3.8	121	66.1	54	29.5	183	100.0
特殊教育學校	0	0.0	1	8.3	10	83.3	1	8.3	12	100.0
區域別										
北部區域	2	0.3	28	3.8	487	65.7	224	30.2	741	100.0
中部區域	0	0.0	10	4.6	144	66.1	64	29.4	218	100.0
南部區域	3	1.0	6	2.0	207	69.2	83	27.8	299	100.0
東部區域及離島地區	0	0.0	1	2.1	39	81.3	8	16.7	48	100.0
小計	5	0.4	45	3.4	877	67.2	379	29.0	1306	100.0

註1：此表數據為有填答問卷之受訪者資料，數值以四捨五入計算。

註2 題目為：為提供師資培育大學辦學精進參考，就您近兩年所接觸、互動的初任教師，他/她(們)與他人與校內表現理想的教師相較下，在下列教學與輔導項目的專業表現如何？『教育專業素養(如：具備教育理論知能、掌握教育議題等)』

表 20 您覺得該名初任教師的專業表現程度 (4)課程設計與發展能力

	很不理想		不太理想		理想		非常理想		小計	
	個數	列%	個數	列%	個數	列%	個數	列%	個數	列%
教育階段										
幼兒園	1	2.0	5	10.2	28	57.1	15	30.6	49	100.0
國民小學	3	0.3	42	4.4	627	66.2	275	29.0	947	100.0
國民中學	0	0.0	4	3.5	84	73.0	27	23.5	115	100.0
高級中學	0	0.0	6	3.3	125	68.3	52	28.4	183	100.0
特殊教育學校	0	0.0	0	0.0	11	91.7	1	8.3	12	100.0
區域別										
北部區域	2	0.3	39	5.3	487	65.7	213	28.7	741	100.0
中部區域	1	0.5	6	2.8	146	67.0	65	29.8	218	100.0
南部區域	1	0.3	11	3.7	202	67.6	85	28.4	299	100.0
東部區域及離島地區	0	0.0	1	2.1	40	83.3	7	14.6	48	100.0
小計	4	0.3	57	4.4	875	67.0	370	28.3	1,306	100.0

註1：此表數據為有填答問卷之受訪者資料，數值以四捨五入計算。

註2 題目為：為提供師資培育大學辦學精進參考，就您近兩年所接觸、互動的初任教師，他/她(們)與他人與校內表現理想的教師相較下，在下列教學與輔導項目的專業表現如何？『課程設計與發展』

表 21 您覺得該名初任教師的專業表現程度 (5)學習評量與診斷能力

	很不理想		不太理想		理想		非常理想		小計	
	個數	列%	個數	列%	個數	列%	個數	列%	個數	列%
教育階段										
幼兒園	1	2.0	7	14.3	31	63.3	10	20.4	49	100.0
國民小學	5	0.5	54	5.7	664	70.1	224	23.7	947	100.0
國民中學	0	0.0	8	7.0	86	74.8	21	18.3	115	100.0
高級中學	0	0.0	7	3.8	128	69.9	48	26.2	183	100.0
特殊教育學校	0	0.0	1	8.3	11	91.7	0	0.0	12	100.0
區域別										
北部區域	4	0.5	53	7.2	504	68.0	180	24.3	741	100.0
中部區域	0	0.0	12	5.5	152	69.7	54	24.8	218	100.0
南部區域	2	0.7	9	3.0	223	74.6	65	21.7	299	100.0
東部區域及離島地區	0	0.0	3	6.3	41	85.4	4	8.3	48	100.0
小計	6	0.5	77	5.9	920	70.4	303	23.2	1,306	100.0

註1：此表數據為有填答問卷之受訪者資料，數值以四捨五入計算。

註2 題目為：為提供師資培育大學辦學精進參考，就您近兩年所接觸、互動的初任教師，他/她(們)與他人與校內表現理想的教師相較下，在下列教學與輔導項目的專業表現如何？『學習評量與診斷』

表 22 您覺得該名初任教師的專業表現程度 (6)有效教學能力

	很不理想		不太理想		理想		非常理想		小計	
	個數	列%	個數	列%	個數	列%	個數	列%	個數	列%
教育階段										
幼兒園	0	0.0	6	12.2	32	65.3	11	22.4	49	100.0
國民小學	3	0.3	58	6.1	597	63.0	289	30.5	947	100.0
國民中學	0	0.0	3	2.6	84	73.0	28	24.3	115	100.0
高級中學	0	0.0	13	7.1	119	65.0	51	27.9	183	100.0
特殊教育學校	0	0.0	0	0.0	12	100.0	0	0.0	12	100.0
區域別										
北部區域	1	0.1	55	7.4	452	61.0	233	31.4	741	100.0
中部區域	1	0.5	15	6.9	144	66.1	58	26.6	218	100.0
南部區域	1	0.3	9	3.0	204	68.2	85	28.4	299	100.0
東部區域及離島地區	0	0.0	1	2.1	44	91.7	3	6.3	48	100.0
小計	3	0.2	80	6.1	844	64.6	379	29.0	1,306	100.0

註1：此表數據為有填答問卷之受訪者資料，數值以四捨五入計算。

註2 題目為：為提供師資培育大學辦學精進參考，就您近兩年所接觸、互動的初任教師，他/她(們)與他人與校內表現理想的教師相較下，在下列教學與輔導項目的專業表現如何？『有效與創新教學』

表 23 您覺得該名初任教師的專業表現程度 (7) 差異化與補救教學能力

	很不理想		不太理想		理想		非常理想		小計	
	個數	列%	個數	列%	個數	列%	個數	列%	個數	列%
教育階段										
幼兒園	0	0.0	7	14.3	36	73.5	6	12.2	49	100.0
國民小學	5	0.5	92	9.7	647	68.3	203	21.4	947	100.0
國民中學	0	0.0	13	11.3	81	70.4	21	18.3	115	100.0
高級中學	0	0.0	15	8.2	130	71.0	38	20.8	183	100.0
特殊教育學校	0	0.0	1	8.3	10	83.3	1	8.3	12	100.0
區域別										
北部區域	1	0.1	85	11.5	496	66.9	159	21.5	741	100.0
中部區域	0	0.0	23	10.6	151	69.3	44	20.2	218	100.0
南部區域	4	1.3	17	5.7	218	72.9	60	20.1	299	100.0
東部區域及離島地區	0	0.0	3	6.3	39	81.3	6	12.5	48	100.0
小計	5	0.4	128	9.8	904	69.2	269	20.6	1306	100.0

註1：此表數據為有填答問卷之受訪者資料，數值以四捨五入計算。

註2 題目為：為提供師資培育大學辦學精進參考，就您近兩年所接觸、互動的初任教師，他/她(們)與他人與校內表現理想的教師相較下，在下列教學與輔導項目的專業表現如何？『差異化與補救教學』

表 24 您覺得該名初任教師的專業表現程度_(8)議題融入教學

	很不理想		不太理想		理想		非常理想		小計	
	個數	列%	個數	列%	個數	列%	個數	列%	個數	列%
教育階段										
幼兒園	0	0.0	3	6.1	35	71.4	11	22.4	49	100.0
國民小學	3	0.3	73	7.7	678	71.6	193	20.4	947	100.0
國民中學	0	0.0	12	10.4	86	74.8	17	14.8	115	100.0
高級中學	0	0.0	17	9.3	126	68.9	40	21.9	183	100.0
特殊教育學校	0	0.0	0	0.0	11	91.7	1	8.3	12	100.0
區域別										
北部區域	1	0.1	62	8.4	520	70.2	158	21.3	741	100.0
中部區域	0	0.0	17	7.8	156	71.6	45	20.6	218	100.0
南部區域	2	0.7	21	7.0	220	73.6	56	18.7	299	100.0
東部區域及離島地區	0	0.0	5	10.4	40	83.3	3	6.3	48	100.0
小計	3	0.2	105	8.0	936	71.7	262	20.1	1,306	100.0

註1：此表數據為有填答問卷之受訪者資料，數值以四捨五入計算。

註2 題目為：為提供師資培育大學辦學精進參考，就您近兩年所接觸、互動的初任教師，他/她(們)與他人與校內表現理想的教師相較下，在下列教學與輔導項目的專業表現如何？『議題融入教學』

表 25 您覺得該名初任教師的專業表現程度_⑨ 素養導向教學

	很不理想		不太理想		理想		非常理想		小計	
	個數	列%	個數	列%	個數	列%	個數	列%	個數	列%
教育階段										
幼兒園	0	0.0	5	10.2	33	67.3	11	22.4	49	100.0
國民小學	6	0.6	80	8.4	679	71.7	182	19.2	947	100.0
國民中學	0	0.0	14	12.2	82	71.3	19	16.5	115	100.0
高級中學	0	0.0	21	11.5	120	65.6	42	23.0	183	100.0
特殊教育學校	0	0.0	1	8.3	10	83.3	1	8.3	12	100.0
區域別										
北部區域	4	0.5	78	10.5	512	69.1	147	19.8	741	100.0
中部區域	0	0.0	21	9.6	153	70.2	44	20.2	218	100.0
南部區域	2	0.7	18	6.0	219	73.2	60	20.1	299	100.0
東部區域及離島地區	0	0.0	4	8.3	40	83.3	4	8.3	48	100.0
小計	6	0.5	121	9.3	924	70.8	255	19.5	1,306	100.0

註1：此表數據為有填答問卷之受訪者資料，數值以四捨五入計算。

註2 題目為：為提供師資培育大學辦學精進參考，就您近兩年所接觸、互動的初任教師，他/她(們)與他人與校內表現理想的教師相較下，在下列教學與輔導項目的專業表現如何？『素養導向教學』

表 26 您覺得該名初任教師的專業表現程度 (10) 運用教學科技或媒體

	很不理想		不太理想		理想		非常理想		小計	
	個數	列%	個數	列%	個數	列%	個數	列%	個數	列%
教育階段										
幼兒園	0	0.0	1	2.0	34	69.4	14	28.6	49	100.0
國民小學	3	0.3	32	3.4	562	59.3	350	37.0	947	100.0
國民中學	0	0.0	3	2.6	68	59.1	44	38.3	115	100.0
高級中學	0	0.0	10	5.5	102	55.7	71	38.8	183	100.0
特殊教育學校	0	0.0	1	8.3	10	83.3	1	8.3	12	100.0
區域別										
北部區域	1	0.1	31	4.2	431	58.2	278	37.5	741	100.0
中部區域	0	0.0	7	3.2	125	57.3	86	39.4	218	100.0
南部區域	2	0.7	6	2.0	182	60.9	109	36.5	299	100.0
東部區域及離島地區	0	0.0	3	6.3	38	79.2	7	14.6	48	100.0
小計	3	0.2	47	3.6	776	59.4	480	36.8	1,306	100.0

註1：此表數據為有填答問卷之受訪者資料，數值以四捨五入計算。

註2 題目為：為提供師資培育大學辦學精進參考，就您近兩年所接觸、互動的初任教師，他/她(們)與他人與校內表現理想的教師相較下，在下列教學與輔導項目的專業表現如何？『運用教學科技或媒體』

表 27 您覺得該名初任教師的專業表現程度 (11)班級經營能力

	很不理想		不太理想		理想		非常理想		小計	
	個數	列%	個數	列%	個數	列%	個數	列%	個數	列%
教育階段										
幼兒園	0	0.0	11	22.4	28	57.1	10	20.4	49	100.0
國民小學	7	0.7	87	9.2	587	62.0	266	28.1	947	100.0
國民中學	0	0.0	11	9.6	80	69.6	24	20.9	115	100.0
高級中學	1	0.5	15	8.2	118	64.5	49	26.8	183	100.0
特殊教育學校	0	0.0	1	8.3	9	75.0	2	16.7	12	100.0
區域別										
北部區域	5	0.7	75	10.1	444	59.9	217	29.3	741	100.0
中部區域	1	0.5	24	11.0	137	62.8	56	25.7	218	100.0
南部區域	2	0.7	23	7.7	200	66.9	74	24.7	299	100.0
東部區域及離島地區	0	0.0	3	6.3	41	85.4	4	8.3	48	100.0
小計	8	0.6	125	9.6	822	62.9	351	26.9	1,306	100.0

註1：此表數據為有填答問卷之受訪者資料，數值以四捨五入計算。

註2 題目為：為提供師資培育大學辦學精進參考，就您近兩年所接觸、互動的初任教師，他/她(們)與他人與校內表現理想的教師相較下，在下列教學與輔導項目的專業表現如何？『班級經營』

表 28 您覺得該名初任教師的專業表現程度 (12) 正向管教

	很不理想		不太理想		理想		非常理想		小計	
	個數	列%	個數	列%	個數	列%	個數	列%	個數	列%
教育階段										
幼兒園	0	0.0	2	4.1	28	57.1	19	38.8	49	100.0
國民小學	2	0.2	44	4.6	580	61.2	321	33.9	947	100.0
國民中學	0	0.0	4	3.5	83	72.2	28	24.3	115	100.0
高級中學	1	0.5	4	2.2	116	63.4	62	33.9	183	100.0
特殊教育學校	0	0.0	0	0.0	10	83.3	2	16.7	12	100.0
區域別										
北部區域	1	0.1	32	4.3	460	62.1	248	33.5	741	100.0
中部區域	0	0.0	7	3.2	138	63.3	73	33.5	218	100.0
南部區域	2	0.7	13	4.3	181	60.5	103	34.4	299	100.0
東部區域及離島地區	0	0.0	2	4.2	38	79.2	8	16.7	48	100.0
小計	3	0.2	54	4.1	817	62.6	432	33.1	1,306	100.0

註1：此表數據為有填答問卷之受訪者資料，數值以四捨五入計算。

註2 題目為：為提供師資培育大學辦學精進參考，就您近兩年所接觸、互動的初任教師，他/她(們)與他人與校內表現理想的教師相較下，在下列教學與輔導項目的專業表現如何？『正向管教』

表 29 您覺得該名初任教師的專業表現程度_(13) 師生互動

	很不理想		不太理想		理想		非常理想		小計	
	個數	列%	個數	列%	個數	列%	個數	列%	個數	列%
教育階段										
幼兒園	0	0.0	1	2.0	33	67.3	15	30.6	49	100.0
國民小學	6	0.6	31	3.3	574	60.6	336	35.5	947	100.0
國民中學	0	0.0	2	1.7	80	69.6	33	28.7	115	100.0
高級中學	0	0.0	6	3.3	101	55.2	76	41.5	183	100.0
特殊教育學校	0	0.0	0	0.0	10	83.3	2	16.7	12	100.0
區域別										
北部區域	4	0.5	25	3.4	443	59.8	269	36.3	741	100.0
中部區域	0	0.0	7	3.2	135	61.9	76	34.9	218	100.0
南部區域	2	0.7	8	2.7	186	62.2	103	34.4	299	100.0
東部區域及離島地區	0	0.0	0	0.0	34	70.8	14	29.2	48	100.0
小計	6	0.5	40	3.1	798	61.1	462	35.4	1,306	100.0

註1：此表數據為有填答問卷之受訪者資料，數值以四捨五入計算。

註2 題目為：為提供師資培育大學辦學精進參考，就您近兩年所接觸、互動的初任教師，他/她(們)與他人與校內表現理想的教師相較下，在下列教學與輔導項目的專業表現如何？『師生互動』

表 30 您覺得該名初任教師的專業表現程度 (14) 特殊教育學生的輔導

	很不理想		不太理想		理想		非常理想		小計	
	個數	列%	個數	列%	個數	列%	個數	列%	個數	列%
教育階段										
幼兒園	0	0.0	8	16.3	32	65.3	9	18.4	49	100.0
國民小學	10	1.1	79	8.3	669	70.6	189	20.0	947	100.0
國民中學	0	0.0	14	12.2	72	62.6	29	25.2	115	100.0
高級中學	0	0.0	13	7.1	138	75.4	32	17.5	183	100.0
特殊教育學校	0	0.0	1	8.3	9	75.0	2	16.7	12	100.0
區域別										
北部區域	3	0.4	77	10.4	502	67.7	159	21.5	741	100.0
中部區域	2	0.9	16	7.3	158	72.5	42	19.3	218	100.0
南部區域	5	1.7	19	6.4	223	74.6	52	17.4	299	100.0
東部區域及離島地區	0	0.0	3	6.3	37	77.1	8	16.7	48	100.0
小計	10	0.8	115	8.8	920	70.4	261	20.0	1,306	100.0

註1：此表數據為有填答問卷之受訪者資料，數值以四捨五入計算。

註2 題目為：為提供師資培育大學辦學精進參考，就您近兩年所接觸、互動的初任教師，他/她(們)與他人與校內表現理想的教師相較下，在下列教學與輔導項目的專業表現如何？『特殊教育學生的輔導』

表 31 所接觸初任教師之教師相關素養或特質表現_各題平均數與標準差

	親師溝通能力		行政能力		團隊合作能力		人際互動與 學校環境融入		情緒管理與 調適能力		對教育工作的 熱忱		專業倫理與敬 業態度	
	平均 數	標準 差	平均 數	標準 差	平均 數	標準 差	平均 數	標準 差	平均 數	標準 差	平均 數	標準 差	平均 數	標準 差
教育階段														
幼兒園	3.02	0.66	3.02	0.63	3.29	0.54	3.18	0.63	3.24	0.66	3.27	0.60	3.37	0.53
國民小學	3.13	0.55	3.05	0.63	3.28	0.61	3.29	0.59	3.31	0.59	3.37	0.62	3.34	0.61
國民中學	3.05	0.51	3.01	0.61	3.26	0.51	3.23	0.55	3.28	0.52	3.34	0.56	3.27	0.57
高級中等學校	3.10	0.53	3.14	0.65	3.35	0.60	3.29	0.59	3.27	0.55	3.41	0.57	3.38	0.59
特殊教育學校	3.00	0.43	3.08	0.51	3.25	0.62	3.33	0.49	3.17	0.39	3.17	0.39	3.17	0.58
區域別														
北部區域	3.11	0.57	3.06	0.62	3.29	0.61	3.29	0.60	3.30	0.60	3.39	0.61	3.35	0.59
中部區域	3.14	0.52	3.08	0.64	3.29	0.57	3.28	0.57	3.32	0.55	3.40	0.58	3.31	0.63
南部區域	3.11	0.51	3.08	0.65	3.30	0.59	3.30	0.56	3.28	0.59	3.34	0.62	3.33	0.60
東部區域及離島地區	2.96	0.50	2.96	0.50	3.13	0.49	3.06	0.52	3.17	0.43	3.08	0.54	3.17	0.63
總平均	3.11	0.55	3.06	0.63	3.29	0.59	3.28	0.59	3.29	0.58	3.37	0.61	3.34	0.60

註1：此表數據為有填答問卷之受訪者資料，數值以四捨五入計算。

註2：題目為：為提供師資培育大學辦學精進參考，就您近兩年所接觸、互動的初任教師，他/她(們)與他人與校內表現理想的教師相較下，在下列擔任教師相關的素養或特質的表現如何？

註3：分數計算方式為「非常不理想=1，不理想=2，理想=3，非常理想=4」。

表 32 您覺得該名初任教師的專業表現程度 (1)親師溝通能力

	很不理想		不太理想		理想		非常理想		小計	
	個數	列%	個數	列%	個數	列%	個數	列%	個數	列%
教育階段										
幼兒園	1	2.0	7	14.3	31	63.3	10	20.4	49	100.0
國民小學	3	0.3	82	8.7	653	69.0	209	22.1	947	100.0
國民中學	0	0.0	12	10.4	85	73.9	18	15.7	115	100.0
高級中學	1	0.5	14	7.7	133	72.7	35	19.1	183	100.0
特殊教育學校	0	0.0	1	8.3	10	83.3	1	8.3	12	100.0
區域別										
北部區域	3	0.4	75	10.1	497	67.1	166	22.4	741	100.0
中部區域	0	0.0	16	7.3	155	71.1	47	21.6	218	100.0
南部區域	1	0.3	21	7.0	221	73.9	56	18.7	299	100.0
東部區域及離島地區	1	2.1	4	8.3	39	81.3	4	8.3	48	100.0
小計	5	0.4	116	8.9	912	69.8	273	20.9	1,306	100.0

註1：此表數據為有填答問卷之受訪者資料，數值以四捨五入計算。

註2 題目為：為提供師資培育大學辦學精進參考，就您近兩年所接觸、互動的初任教師，他/她(們)與他人與校內表現理想的教師相較下，在下列擔任教師相關的素養或特質的表現如何？『親師溝通能力』

表 33 您覺得該名初任教師的專業表現程度 (2)行政能力

	很不理想		不太理想		理想		非常理想		小計	
	個數	列%	個數	列%	個數	列%	個數	列%	個數	列%
教育階段										
幼兒園	0	0.0	9	18.4	30	61.2	10	20.4	49	100.0
國民小學	13	1.4	122	12.9	613	64.7	199	21.0	947	100.0
國民中學	1	0.9	18	15.7	75	65.2	21	18.3	115	100.0
高級中學	2	1.1	22	12.0	108	59.0	51	27.9	183	100.0
特殊教育學校	0	0.0	1	8.3	9	75.0	2	16.7	12	100.0
區域別										
北部區域	8	1.1	99	13.4	478	64.5	156	21.1	741	100.0
中部區域	4	1.8	25	11.5	139	63.8	50	22.9	218	100.0
南部區域	4	1.3	41	13.7	182	60.9	72	24.1	299	100.0
東部區域及離島地區	0	0.0	7	14.6	36	75.0	5	10.4	48	100.0
小計	16	1.2	172	13.2	835	63.9	283	21.7	1,306	100.0

註1：此表數據為有填答問卷之受訪者資料，數值以四捨五入計算。

註2 題目為：為提供師資培育大學辦學精進參考，就您近兩年所接觸、互動的初任教師，他/她(們)與他人與校內表現理想的教師相較下，在下列擔任教師相關的素養或特質的表現如何？『行政能力(儒法規理解與行政運作等)』

表 34 您覺得該名初任教師的專業表現程度_(3)團隊合作能力

	很不理想		不太理想		理想		非常理想		小計	
	個數	列%	個數	列%	個數	列%	個數	列%	個數	列%
教育階段										
幼兒園	0	0.0	2	4.1	31	63.3	16	32.7	49	100.0
國民小學	8	0.8	54	5.7	551	58.2	334	35.3	947	100.0
國民中學	0	0.0	4	3.5	77	67.0	34	29.6	115	100.0
高級中學	1	0.5	9	4.9	98	53.6	75	41.0	183	100.0
特殊教育學校	0	0.0	1	8.3	7	58.3	4	33.3	12	100.0
區域別										
北部區域	7	0.9	40	5.4	423	57.1	271	36.6	741	100.0
中部區域	1	0.5	10	4.6	132	60.6	75	34.4	218	100.0
南部區域	1	0.3	17	5.7	173	57.9	108	36.1	299	100.0
東部區域及離島地區	0	0.0	3	6.3	36	75.0	9	18.8	48	100.0
小計	9	0.7	70	5.4	764	58.5	463	35.5	1,306	100.0

註1：此表數據為有填答問卷之受訪者資料，數值以四捨五入計算。

註2 題目為：為提供師資培育大學辦學精進參考，就您近兩年所接觸、互動的初任教師，他/她(們)與他人與校內表現理想的教師相較下，在下列擔任教師相關的素養或特質的表現如何？『團隊合作能力』

表 35 您覺得該名初任教師的專業表現程度 (4)人際互動與學校環境融入

	很不理想		不太理想		理想		非常理想		小計	
	個數	列%	個數	列%	個數	列%	個數	列%	個數	列%
教育階段										
幼兒園	1	2.0	3	6.1	31	63.3	14	28.6	49	100.0
國民小學	5	0.5	51	5.4	554	58.5	337	35.6	947	100.0
國民中學	0	0.0	7	6.1	74	64.3	34	29.6	115	100.0
高級中學	1	0.5	10	5.5	107	58.5	65	35.5	183	100.0
特殊教育學校	0	0.0	0	0.0	8	66.7	4	33.3	12	100.0
區域別										
北部區域	6	0.8	40	5.4	428	57.8	267	36.0	741	100.0
中部區域	0	0.0	13	6.0	130	59.6	75	34.4	218	100.0
南部區域	1	0.3	13	4.3	181	60.5	104	34.8	299	100.0
東部區域及離島地區	0	0.0	5	10.4	35	72.9	8	16.7	48	100.0
小計	7	0.5	71	5.4	774	59.3	454	34.8	1,306	100.0

註1：此表數據為有填答問卷之受訪者資料，數值以四捨五入計算。

註2 題目為：為提供師資培育大學辦學精進參考，就您近兩年所接觸、互動的初任教師，他/她(們)與他人與校內表現理想的教師相較下，在下列擔任教師相關的素養或特質的表現如何？『人際互動與學校環境融入』

表 36 您覺得該名初任教師的專業表現程度 (5)情緒管理與調適能力

	很不理想		不太理想		理想		非常理想		小計	
	個數	列%	個數	列%	個數	列%	個數	列%	個數	列%
教育階段										
幼兒園	2	4.1	0	0.0	31	63.3	16	32.7	49	100.0
國民小學	8	0.8	43	4.5	548	57.9	348	36.7	947	100.0
國民中學	0	0.0	4	3.5	75	65.2	36	31.3	115	100.0
高級中學	1	0.5	6	3.3	118	64.5	58	31.7	183	100.0
特殊教育學校	0	0.0	0	0.0	10	83.3	2	16.7	12	100.0
區域別										
北部區域	8	1.1	31	4.2	431	58.2	271	36.6	741	100.0
中部區域	0	0.0	9	4.1	131	60.1	78	35.8	218	100.0
南部區域	3	1.0	12	4.0	182	60.9	102	34.1	299	100.0
東部區域及離島地區	0	0.0	1	2.1	38	79.2	9	18.8	48	100.0
小計	11	0.8	53	4.1	782	59.9	460	35.2	1,306	100.0

註1：此表數據為有填答問卷之受訪者資料，數值以四捨五入計算。

註2 題目為：為提供師資培育大學辦學精進參考，就您近兩年所接觸、互動的初任教師，他/她(們)與他人與校內表現理想的教師相較下，在下列擔任教師相關的素養或特質的表現如何？『情緒管理與調適能力』

表 37 您覺得該名初任教師的專業表現程度 (6)對教育工作的熱忱

	很不理想		不太理想		理想		非常理想		小計	
	個數	列%	個數	列%	個數	列%	個數	列%	個數	列%
教育階段										
幼兒園	0	0.0	4	8.2	28	57.1	17	34.7	49	100.0
國民小學	10	1.1	43	4.5	479	50.6	415	43.8	947	100.0
國民中學	0	0.0	5	4.3	66	57.4	44	38.3	115	100.0
高級中學	1	0.5	4	2.2	97	53.0	81	44.3	183	100.0
特殊教育學校	0	0.0	0	0.0	10	83.3	2	16.7	12	100.0
區域別										
北部區域	7	0.9	29	3.9	376	50.7	329	44.4	741	100.0
中部區域	1	0.5	7	3.2	113	51.8	97	44.5	218	100.0
南部區域	3	1.0	15	5.0	157	52.5	124	41.5	299	100.0
東部區域及離島地區	0	0.0	5	10.4	34	70.8	9	18.8	48	100.0
小計	11	0.8	56	4.3	680	52.1	559	42.8	1,306	100.0

註1：此表數據為有填答問卷之受訪者資料，數值以四捨五入計算。

註2 題目為：為提供師資培育大學辦學精進參考，就您近兩年所接觸、互動的初任教師，他/她(們)與他人與校內表現理想的教師相較下，在下列擔任教師相關的素養或特質的表現如何？『對教育工作的熱忱』

表 38 您覺得該名初任教師的專業表現程度 (7)專業倫理與敬業態度

	很不理想		不太理想		理想		非常理想		小計	
	個數	列%	個數	列%	個數	列%	個數	列%	個數	列%
教育階段										
幼兒園	0	0.0	1	2.0	29	59.2	19	38.8	49	100.0
國民小學	10	1.1	43	4.5	513	54.2	381	40.2	947	100.0
國民中學	0	0.0	7	6.1	70	60.9	38	33.0	115	100.0
高級中學	1	0.5	7	3.8	96	52.5	79	43.2	183	100.0
特殊教育學校	0	0.0	1	8.3	8	66.7	3	25.0	12	100.0
區域別										
北部區域	5	0.7	31	4.2	401	54.1	304	41.0	741	100.0
中部區域	3	1.4	10	4.6	121	55.5	84	38.5	218	100.0
南部區域	3	1.0	12	4.0	166	55.5	118	39.5	299	100.0
東部區域及離島地區	0	0.0	6	12.5	28	58.3	14	29.2	48	100.0
小計	11	0.8	59	4.5	716	54.8	520	39.8	1,306	100.0

註1：此表數據為有填答問卷之受訪者資料，數值以四捨五入計算。

註2 題目為：為提供師資培育大學辦學精進參考，就您近兩年所接觸、互動的初任教師，他/她(們)與他人與校內表現理想的教師相較下，在下列擔任教師相關的素養或特質的表現如何？『專業倫理與敬業態度』

表 39 初任教師之表現評價_各題平均數與標準差

	對工作的投入		積極主動或配合的態度		自主學習與專業成長能力（如掌握領域創新情況、政策改革等）		和學生互動的分際拿捏		科技融入教學的能力（如：APP，平板、行動載具等）		創新課程開發能力	
	平均數	標準差	平均數	標準差	平均數	標準差	平均數	標準差	平均數	標準差	平均數	標準差
教育階段												
幼兒園	3.27	0.53	3.20	0.58	3.12	0.60	3.20	0.54	3.12	0.56	3.04	0.68
國民小學	3.36	0.58	3.35	0.63	3.30	0.60	3.26	0.59	3.24	0.59	3.17	0.59
國民中學	3.30	0.55	3.31	0.61	3.22	0.57	3.12	0.64	3.22	0.57	3.10	0.54
高級中等學校	3.40	0.57	3.38	0.59	3.34	0.61	3.25	0.59	3.31	0.59	3.22	0.57
特殊教育學校	3.33	0.49	3.33	0.49	3.25	0.62	3.17	0.58	3.25	0.45	3.00	0.43
區域別												
北部區域	3.38	0.58	3.38	0.61	3.31	0.60	3.24	0.61	3.25	0.60	3.19	0.59
中部區域	3.37	0.57	3.34	0.61	3.28	0.62	3.26	0.55	3.27	0.59	3.13	0.62
南部區域	3.32	0.58	3.31	0.66	3.30	0.60	3.26	0.60	3.23	0.57	3.16	0.56
東部區域及離島地區	3.21	0.41	3.17	0.56	3.10	0.52	3.15	0.50	3.13	0.53	3.06	0.52
總平均	3.36	0.57	3.35	0.62	3.29	0.60	3.24	0.60	3.25	0.59	3.17	0.59

註1：此表數據為有填答問卷之受訪者資料，數值以四捨五入計算。

註2：題目為：根據您近兩年的觀察，初任教師在下列項目表現如何？

註3：分數計算方式為「非常不理想=1，不理想=2，理想=3，非常理想=4」。

表 40 您覺得該名初任教師的專業表現程度_ (1)對工作的投入

	很不理想		不太理想		理想		非常理想		小計	
	個數	列%	個數	列%	個數	列%	個數	列%	個數	列%
教育階段										
幼兒園	0	0.0	2	4.1	32	65.3	15	30.6	49	100.0
國民小學	5	0.5	35	3.7	518	54.7	389	41.1	947	100.0
國民中學	0	0.0	5	4.3	71	61.7	39	33.9	115	100.0
高級中學	1	0.5	5	2.7	96	52.5	81	44.3	183	100.0
特殊教育學校	0	0.0	0	0.0	8	66.7	4	33.3	12	100.0
區域別										
北部區域	4	0.5	25	3.4	398	53.7	314	42.4	741	100.0
中部區域	0	0.0	10	4.6	117	53.7	91	41.7	218	100.0
南部區域	2	0.7	12	4.0	172	57.5	113	37.8	299	100.0
東部區域及離島地區	0	0.0	0	0.0	38	79.2	10	20.8	48	100.0
小計	6	0.5	47	3.6	725	55.5	528	40.4	1,306	100.0

註1：此表數據為有填答問卷之受訪者資料，數值以四捨五入計算。

註2 題目為： 根據您近兩年的觀察，初任教師在下列項目表現如何？ 『對工作的投入』

表 41 您覺得該名初任教師的專業表現程度 (2)積極主動或配合的態度

	很不理想		不太理想		理想		非常理想		小計	
	個數	列%	個數	列%	個數	列%	個數	列%	個數	列%
教育階段										
幼兒園	0	0.0	4	8.2	31	63.3	14	28.6	49	100.0
國民小學	8	0.8	58	6.1	472	49.8	409	43.2	947	100.0
國民中學	0	0.0	9	7.8	61	53.0	45	39.1	115	100.0
高級中學	1	0.5	7	3.8	97	53.0	78	42.6	183	100.0
特殊教育學校	0	0.0	0	0.0	8	66.7	4	33.3	12	100.0
區域別										
北部區域	3	0.4	44	5.9	366	49.4	328	44.3	741	100.0
中部區域	2	0.9	10	4.6	117	53.7	89	40.8	218	100.0
南部區域	4	1.3	20	6.7	154	51.5	121	40.5	299	100.0
東部區域及離島地區	0	0.0	4	8.3	32	66.7	12	25.0	48	100.0
小計	9	0.7	78	6.0	669	51.2	550	42.1	1306	100.0

註1：此表數據為有填答問卷之受訪者資料，數值以四捨五入計算。

註2 題目為： 根據您近兩年的觀察，初任教師在下列項目表現如何？ 『積極主動或配合的態度』

表 42 您覺得該名初任教師的專業表現程度_ (3)自主學習與專業成長能力 (如掌握領域創新情況、政策改革等)

	很不理想		不太理想		理想		非常理想		小計	
	個數	列%	個數	列%	個數	列%	個數	列%	個數	列%
教育階段										
幼兒園	0	0.0	6	12.2	31	63.3	12	24.5	49	100.0
國民小學	6	0.6	55	5.8	532	56.2	354	37.4	947	100.0
國民中學	0	0.0	9	7.8	72	62.6	34	29.6	115	100.0
高級中學	1	0.5	10	5.5	97	53.0	75	41.0	183	100.0
特殊教育學校	0	0.0	1	8.3	7	58.3	4	33.3	12	100.0
區域別										
北部區域	3	0.4	47	6.3	411	55.5	280	37.8	741	100.0
中部區域	2	0.9	13	6.0	124	56.9	79	36.2	218	100.0
南部區域	2	0.7	17	5.7	169	56.5	111	37.1	299	100.0
東部區域及離島地區	0	0.0	4	8.3	35	72.9	9	18.8	48	100.0
小計	7	0.5	81	6.2	739	56.6	479	36.7	1,306	100.0

註1：此表數據為有填答問卷之受訪者資料，數值以四捨五入計算。

註2 題目為： 根據您近兩年的觀察，初任教師在下列項目表現如何？ 『如掌握領域創新情況、政策改革等』

表 43 您覺得該名初任教師的專業表現程度 (4)和學生互動的分際拿捏

	很不理想		不太理想		理想		非常理想		小計	
	個數	列%	個數	列%	個數	列%	個數	列%	個數	列%
教育階段										
幼兒園	0	0.0	3	6.1	33	67.3	13	26.5	49	100.0
國民小學	7	0.7	55	5.8	570	60.2	315	33.3	947	100.0
國民中學	1	0.9	14	12.2	70	60.9	30	26.1	115	100.0
高級中學	0	0.0	15	8.2	108	59.0	60	32.8	183	100.0
特殊教育學校	0	0.0	1	8.3	8	66.7	3	25.0	12	100.0
區域別										
北部區域	5	0.7	58	7.8	435	58.7	243	32.8	741	100.0
中部區域	0	0.0	12	5.5	137	62.8	69	31.7	218	100.0
南部區域	3	1.0	15	5.0	182	60.9	99	33.1	299	100.0
東部區域及離島地區	0	0.0	3	6.3	35	72.9	10	20.8	48	100.0
小計	8	0.6	88	6.7	789	60.4	421	32.2	1,306	100.0

註1：此表數據為有填答問卷之受訪者資料，數值以四捨五入計算。

註2 題目為： 根據您近兩年的觀察，初任教師在下列項目表現如何？『和學生互動的分際拿捏』

表 44 您覺得該名初任教師的專業表現程度_ (5)科技融入教學的能力

	很不理想		不太理想		理想		非常理想		小計	
	個數	列%	個數	列%	個數	列%	個數	列%	個數	列%
教育階段										
幼兒園	0	0.0	5	10.2	33	67.3	11	22.4	49	100.0
國民小學	3	0.3	70	7.4	568	60.0	306	32.3	947	100.0
國民中學	1	0.9	6	5.2	75	65.2	33	28.7	115	100.0
高級中學	0	0.0	12	6.6	102	55.7	69	37.7	183	100.0
特殊教育學校	0	0.0	0	0.0	9	75.0	3	25.0	12	100.0
區域別										
北部區域	2	0.3	57	7.7	433	58.4	249	33.6	741	100.0
中部區域	0	0.0	16	7.3	128	58.7	74	33.9	218	100.0
南部區域	2	0.7	16	5.4	192	64.2	89	29.8	299	100.0
東部區域及離島地區	0	0.0	4	8.3	34	70.8	10	20.8	48	100.0
小計	4	0.3	93	7.1	787	60.3	422	32.3	1306	100.0

註1：此表數據為有填答問卷之受訪者資料，數值以四捨五入計算。

註2 題目為： 根據您近兩年的觀察，初任教師在下列項目表現如何？ 『科技融入教學的能力』

表 45 您覺得該名初任教師的專業表現程度 (6)創新課程開發能力

	很不理想		不太理想		理想		非常理想		小計	
	個數	列%	個數	列%	個數	列%	個數	列%	個數	列%
教育階段										
幼兒園	0	0.0	10	20.4	27	55.1	12	24.5	49	100.0
國民小學	6	0.6	80	8.4	606	64.0	255	26.9	947	100.0
國民中學	1	0.9	8	7.0	84	73.0	22	19.1	115	100.0
高級中學	0	0.0	14	7.7	114	62.3	55	30.1	183	100.0
特殊教育學校	0	0.0	1	8.3	10	83.3	1	8.3	12	100.0
區域別										
北部區域	5	0.7	58	7.8	472	63.7	206	27.8	741	100.0
中部區域	1	0.5	26	11.9	135	61.9	56	25.7	218	100.0
南部區域	1	0.3	24	8.0	199	66.6	75	25.1	299	100.0
東部區域及離島地區	0	0.0	5	10.4	35	72.9	8	16.7	48	100.0
小計	7	0.5	113	8.7	841	64.4	345	26.4	1,306	100.0

註1：此表數據為有填答問卷之受訪者資料，數值以四捨五入計算。

註2 題目為： 根據您近兩年的觀察，初任教師在下列項目表現如何？ 『創新課程開發能力』

機密等級：□一般 □限閱 ■敏感 □機密

表 46 目前師資培育制度評價？

	非常不同意		不同意		同意		非常同意		小計	
	個數	列%	個數	列%	個數	列%	個數	列%	個數	列%
教育階段										
幼兒園	4	8.2	7	14.3	34	69.4	4	8.2	49	100.0
國民小學	22	2.3	165	17.5	696	73.9	59	6.3	942	100.0
國民中學	0	0.0	23	20.0	87	75.7	5	4.3	115	100.0
高級中學	4	2.2	39	21.7	128	71.1	9	5.0	180	100.0
特殊教育學校	0	0.0	4	36.4	7	63.6	0	0.0	11	100.0
區域別										
北部區域	17	2.3	125	17.0	555	75.3	40	5.4	737	100.0
中部區域	4	1.9	46	21.3	150	69.4	16	7.4	216	100.0
南部區域	7	2.4	57	19.3	216	73.0	16	5.4	296	100.0
東部區域及離島地區	2	4.2	10	20.8	31	64.6	5	10.4	48	100.0
小計	30	2.3	238	18.4	952	73.4	77	5.9	1,297	100.0

註1：此表數據為有填答問卷之受訪者資料，數值以四捨五入計算。

註2 題目為： 您是否同意目前的師資培育制度，可以培育出好老師？

表 47 對於目前教師甄試的看法_各題平均數與標準差

	目前教師甄試的試教能夠看出老師 真實的教學能力		目前教師甄試的口試能夠判斷應試 者是否具好老師的特質（如：具備 教育熱忱、有耐心等）		目前的教師甄試方式有辦法挑出好 老師	
	平均數	標準差	平均數	平均數	標準差	平均數
教育階段						
幼兒園	2.45	0.68	2.49	0.68	2.45	0.68
國民小學	2.60	0.67	2.47	0.70	2.50	0.66
國民中學	2.55	0.62	2.41	0.65	2.53	0.60
高級中學	2.57	0.70	2.44	0.76	2.47	0.66
特殊教育學校	2.45	0.52	2.18	0.40	2.18	0.40
區域別						
北部區域	2.59	0.67	2.50	0.70	2.52	0.64
中部區域	2.53	0.70	2.42	0.71	2.46	0.67
南部區域	2.61	0.64	2.43	0.70	2.47	0.63
東部區域及離島地區	2.54	0.74	2.31	0.66	2.35	0.79
總平均	2.58	0.67	2.46	0.70	2.49	0.65

註1：此表數據為有填答問卷之受訪者資料，數值以四捨五入計算。

註2：題目為：下列是對目前教師甄試的看法，請問你同意的程度如何？

註3：分數計算方式為「非常不同意=1，不同意=2，同意=3，非常同意=4」。

表 48 對於目前教師甄試的看法_(1)目前教師甄試的試教能夠看出老師真實的教學能力

	非常不同意		不同意		同意		非常同意		小計	
	個數	列%	個數	列%	個數	列%	個數	列%	個數	列%
教育階段										
幼兒園	4	8.2	20	40.8	24	49.0	1	2.0	49	100.0
國民小學	60	6.4	301	32.0	541	57.4	40	4.2	942	100.0
國民中學	6	5.2	42	36.5	65	56.5	2	1.7	115	100.0
高級中學	13	7.2	61	33.9	97	53.9	9	5.0	180	100.0
特殊教育學校	0	0.0	6	54.5	5	45.5	0	0.0	11	100.0
區域別										
北部區域	47	6.4	241	32.7	419	56.9	30	4.1	737	100.0
中部區域	15	6.9	83	38.4	107	49.5	11	5.1	216	100.0
南部區域	16	5.4	92	31.1	179	60.5	9	3.0	296	100.0
東部區域及離島地區	5	10.4	14	29.2	27	56.3	2	4.2	48	100.0
小計	83	6.4	430	33.2	732	56.4	52	4.0	1,297	100.0

註1：此表數據為有填答問卷之受訪者資料，數值以四捨五入計算。

註2 題目為： 下列是對目前教師甄試的看法，請問你同意的程度如何？ 『目前教師甄試的試教能夠看出老師真實的教學能力』

機密等級：□一般 □限閱 ■敏感 □機密

表 49 對於目前教師甄試的看法_(2)目前教師甄試的口試能夠判斷應試者是否具好老師的特質（如：具備教育熱忱、有耐心等）

	非常不同意		不同意		同意		非常同意		小計	
	個數	列%	個數	列%	個數	列%	個數	列%	個數	列%
教育階段										
幼兒園	3	6.1	21	42.9	23	46.9	2	4.1	49	100.0
國民小學	72	7.6	390	41.4	442	46.9	38	4.0	942	100.0
國民中學	8	7.0	54	47.0	51	44.3	2	1.7	115	100.0
高級中學	18	10.0	77	42.8	73	40.6	12	6.7	180	100.0
特殊教育學校	0	0.0	9	81.8	2	18.2	0	0.0	11	100.0
區域別										
北部區域	54	7.3	297	40.3	353	47.9	33	4.5	737	100.0
中部區域	18	8.3	99	45.8	89	41.2	10	4.6	216	100.0
南部區域	25	8.4	129	43.6	132	44.6	10	3.4	296	100.0
東部區域及離島地區	4	8.3	26	54.2	17	35.4	1	2.1	48	100.0
小計	101	7.8	551	42.5	591	45.6	54	4.2	1,297	100.0

註1：此表數據為有填答問卷之受訪者資料，數值以四捨五入計算。

註2 題目為：下列是對目前教師甄試的看法，請問你同意的程度如何？『目前教師甄試的口試能夠判斷應試者是否具好老師的特質（如：具備教育熱忱、有耐心等）』

表 50 對於目前教師甄試的看法_對於目前教師甄試的看法_(3)目前的教師甄試方式有辦法挑出好老師

	非常不同意		不同意		同意		非常同意		小計	
	個數	列%	個數	列%	個數	列%	個數	列%	個數	列%
教育階段										
幼兒園	5	10.2	17	34.7	27	55.1	0	0.0	49	100.0
國民小學	61	6.5	373	39.6	484	51.4	24	2.5	942	100.0
國民中學	5	4.3	45	39.1	64	55.7	1	0.9	115	100.0
高級中學	11	6.1	79	43.9	84	46.7	6	3.3	180	100.0
特殊教育學校	0	0.0	9	81.8	2	18.2	0	0.0	11	100.0
區域別										
北部區域	44	6.0	281	38.1	395	53.6	17	2.3	737	100.0
中部區域	13	6.0	98	45.4	97	44.9	8	3.7	216	100.0
南部區域	19	6.4	122	41.2	152	51.4	3	1.0	296	100.0
東部區域及離島地區	6	12.5	22	45.8	17	35.4	3	6.3	48	100.0
小計	82	6.3	523	40.3	661	51.0	31	2.4	1,297	100.0

註1：此表數據為有填答問卷之受訪者資料，數值以四捨五入計算。

註2 題目為：下列是對目前教師甄試的看法，請問你同意的程度如何？『目前的教師甄試方式有辦法挑出好老師』