

中小學師資資料庫建置、維護及應用計畫

子計畫二：師資培育長期追蹤資料庫整合型調查計畫（第九階段）

106 學年度師資培育回饋調查

描述性分析報告

行政主管版

(公開版)

委託單位：教育部師資培育及藝術教育司

執行單位：國立臺灣師範大學教育研究與評鑑中心

計畫名稱：中小學師資資料庫建置、維護及應用計畫

子計畫二：師資培育長期追蹤資料庫整合型調查計畫（第九階段）

計畫期程：一〇七年三月至一〇八年二月

計畫主持人：國立臺灣師範大學教育政策與行政研究所王麗雲教授

協同主持人：國立臺灣師範大學師資培育學院

張民杰教授、張素貞教授

中 華 民 國 一 零 八 年 二 月

目次

壹、調查緣起	1
一、計畫緣由	1
二、調查目的	4
貳、調查設計	5
一、調查對象及其基本資料蒐集	5
二、調查方式	5
三、資訊安全管理	6
參、問卷編製	8
一、問卷編製流程	8
二、問卷編製程序	9
三、問卷架構	10
肆、調查時程	11
一、調查時間	11
二、調查程序	11
伍、資料處理	14
一、資料品質檢測	14
二、遺漏值分析	14
三、統計分析方法	15
陸、分析說明	16
一、內容分類	16
二、讀表提示	16
柒、調查結果分析	17
一、基本資料	17
二、對師資培育制度的意見	27
三、對師資培育與教師招募的意見	52

表目錄

表 1 問卷編製作業情形	9
表 2 服務學校教育階段	17
表 3 服務學校公私立別	17
表 4 服務學校區域別	17
表 5 職務別	18
表 6 最高學歷	19
表 7 性別	20
表 8 服務的教育階段別	21
表 9 服務的教育階段別-高中	22
表 10 編制	23
表 11 目前在學校所擔任的工作.....	24
表 12 擔任正式(編制內)教職的總年資.....	25
表 13 擔任行政職位的總年資	26
表 14 所接觸初任教師之教學與輔導專業表現_各題平均數與標準差	27
表 15 所接觸初任教師之教學與輔導專業表現_ (1)任教領域/學科的專門知識或實作技能	28
表 16 所接觸初任教師之教學與輔導專業表現_ (2)領域/群/學科的教學.....	29
表 17 所接觸初任教師之教學與輔導專業表現_ (3)教育專業素養(如：具備教育理論知能、掌握教育議題等).....	30
表 18 所接觸初任教師之教學與輔導專業表現_ (4)課程設計與發展.....	31
表 19 所接觸初任教師之教學與輔導專業表現_ (5)學習評量與診斷.....	32
表 20 所接觸初任教師之教學與輔導專業表現_ (6)有效與創新教學.....	33
表 21 所接觸初任教師之教學與輔導專業表現_ (7)差異化與補救教學.....	34
表 22 所接觸初任教師之教學與輔導專業表現_ (8)議題融入教學.....	35
表 23 所接觸初任教師之教學與輔導專業表現_ (9)素養導向教學.....	36
表 24 所接觸初任教師之教學與輔導專業表現_ (10)運用教學科技或媒體.....	37
表 25 所接觸初任教師之教學與輔導專業表現_ (11)班級經營.....	38
表 26 所接觸初任教師之教學與輔導專業表現_ (12)正向管教.....	39
表 27 所接觸初任教師之教學與輔導專業表現_ (13)師生互動.....	40
表 28 所接觸初任教師之教學與輔導專業表現_ (14)特殊教育學生的輔導.....	41
表 29 所接觸初任教師之教師相關素養或特質表現_各題平均數與標準差	42
表 30 所接觸初任教師之教師相關素養或特質表現_ (1)親師溝通能力.....	43
表 31 所接觸初任教師之教師相關素養或特質表現_ (2)行政能力(如法規理解與行政運作等).....	44
表 32 所接觸初任教師之教師相關素養或特質表現_ (3)團隊合作能力.....	45

表 33 所接觸初任教師之教師相關素養或特質表現_(4)人際互動與學校環境融入.....	46
表 34 所接觸初任教師之教師相關素養或特質表現_(5)情緒管理與調適能力...	47
表 35 所接觸初任教師之教師相關素養或特質表現_(6)對教育工作的熱忱.....	48
表 36 所接觸初任教師之教師相關素養或特質表現_(7)專業倫理與敬業態度...	49
表 37 目前師資培育大學在培養好教師上的表現？	50
表 38 目前師資培育制度評價？	51
表 39 106 學年度正式教師甄選管道	52
表 40 對於目前教師甄試的看法_各題平均數與標準差	53
表 41 對於目前教師甄試的看法_(1)目前教師甄試的試教能夠看出老師真實的教學能力	54
表 42 對於目前教師甄試的看法_(2)目前教師甄試的口試能夠判斷應試者是否具有好老師的特質 (如：具備教育熱忱、有耐心等)	55
表 43 對於目前教師甄試的看法_(3)目前的教師甄試方式有辦法挑出好老師...	56

圖目錄

圖 1	師資培育長期追蹤資料庫發展歷程	3
圖 2	問卷編製流程圖	8
圖 3	調查流程圖	13
圖 4	各題項遺漏值分析	15

壹、調查緣起

一、計畫緣由

自民國 83 年《師資培育法》公布施行後，開放各大學校院得申請培育中小學師資，納入更多元的人力投身教育。然而，近年來隨著少子女化人口趨勢，教師需求銳減，使得師資培育供給與需求無法衡平的問題趨於嚴峻，除了許多師資生難以順利求得教職，也連帶影響社會對教職的觀感，降低優秀人才投入教職的意願。

國家教育政策的落實與推動，皆有賴優質適量師資，近年來，教育部雖已逐年管控培育名額，但開放師資培育多元化後，除了「量」的問題之外，許多關於素質、品質層面的問題，亟待藉由調查提供資料，據以進一步分析以下問題：

- ◇ 師資培育機構的辦學品質如何？經營成效與挑戰為何？
- ◇ 師資生的素質如何？「誰」想擔任教師工作？有哪些特質？教職選擇動機為何？
- ◇ 怎樣的師資培育課程能夠培育優秀師資？師資生修課的情形如何？
- ◇ 師資生對師資培育課程的滿意度或評價如何？成為教師的準備度如何？
- ◇ 師資生參與教育實習的狀況如何？有何收穫？有何困擾？
- ◇ 師資生參與教師資格檢定、教師甄試的經驗及意見如何？
- ◇ 師資生初任正式教職的專業表現如何？所遇挑戰、困擾或衝擊為何？
- ◇ 師資生擔任正式教職之服務學校主管與同儕對初任教師任教的評估及建議為何？
- ◇ 師資生、初任教師及其服務學校主管、同儕教師對師資培育政策與制度之意見為何？
- ◇ 初任教師專業發展的資源與需求為何？

為協助政府分析上述議題及掌握國內師資培育現況，自民國 97 年底，教育

部師資培育及藝術教育司(原中等教育司)委託國立臺灣師範大學教育研究與評鑑中心(以下簡稱本中心)建置「師資培育長期追蹤資料庫」(以下簡稱本資料庫),配合高等教育整合資料庫調查作業,針對各學年度全國師資生進行個人且長期的追蹤性調查,包括新進、在學、應屆畢業、畢業後一年(實習)、畢業後三年、畢業後五年等師資生資料,藉由探討師資培育進程中有關招生、課程、實習、檢定、就職等各重要環節情況,提供政府及學界參用。

102年時,本資料庫出現重要變革,教育部為將師資相關資料有效整合並加值運用,特委託本中心建置「中小學師資資料庫」,推動資料整合及加值分析,原「師資培育長期追蹤資料庫」列為子計畫,持續蒐集調查資料,並配合師資培育歷程,將師資生調查改為獨立調查,計有新進師資生、參加教育實習師資生及應屆畢業師資生等調查。

至104年,教育部為能深入了解師資生初任正式教職的情形,分析培育與任用、理論與實際之間的落差及相關議題,更貼近教育現場以真實回饋師資培育大學辦學參用,乃委託本中心規劃實施師資培育回饋調查,針對首度擔任正式教職的初任老師,及其任教學校之主管(包括校/園長、教務主任)與教師同儕進行問卷調查,探究師資生通過激烈的教師甄選而進用為正式教師後,於教學現場任教之情況,搭起師資培育端與教學現場端的橋樑,藉由意見之蒐集回饋,為現場端之實務需求與培育端之努力方向,提供堅實的基礎。調查資料又可與其他師資培育相關資料逐步整合分析,未來定能有效加值運用,期使我國師資政策與制度之規畫及實施更臻完善。(本資料庫調查之發展進程如下圖1)

本報告係「中小學師資資料庫建置、維護及應用計畫(第五階段)」之子計畫二:「師資培育長期追蹤資料庫整合型調查計畫(第九階段)」成果報告之一,針對106學年度首次擔任正式教職之初任教師,及其教師同儕和行政主管(校/園長與教務主任)所做調查之成果,並先予呈現其中行政主管的部分。

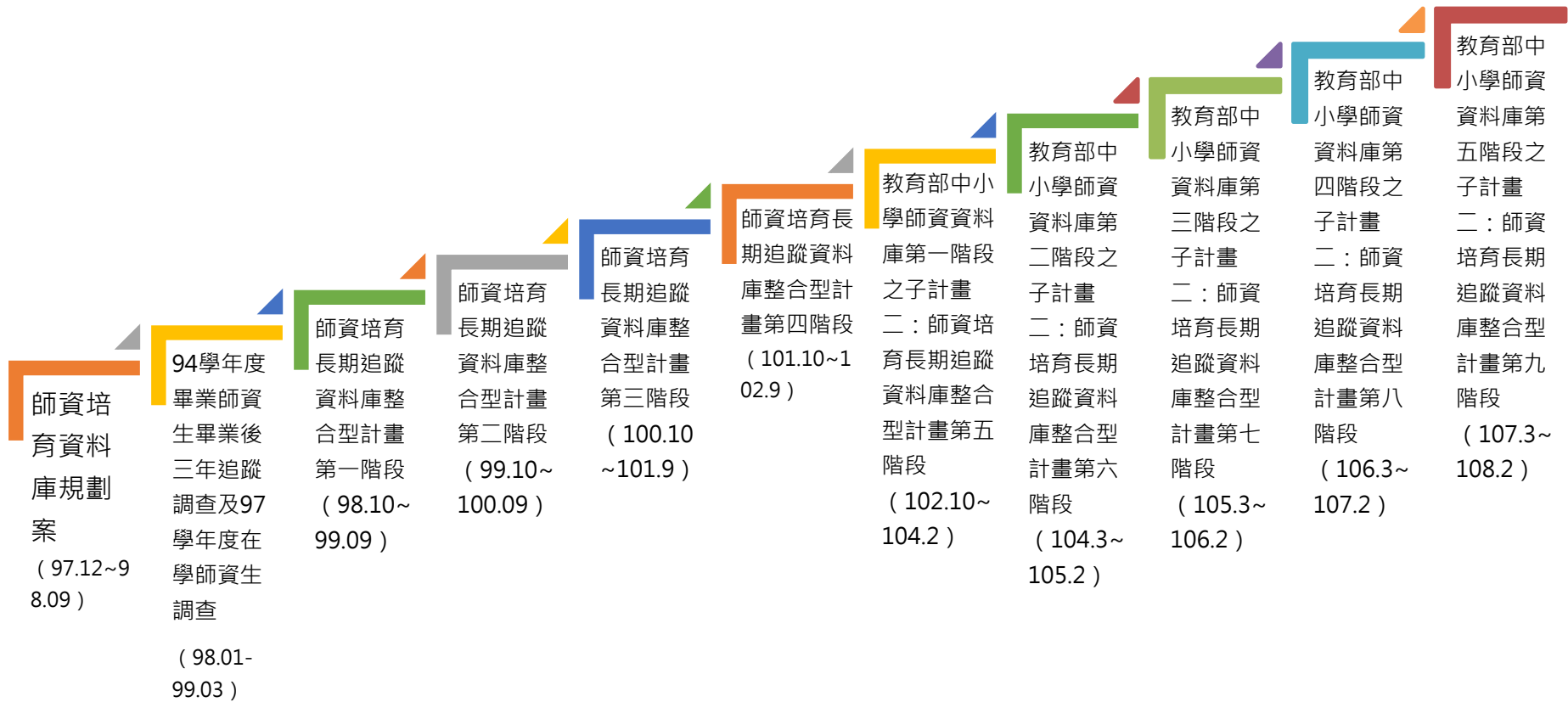


圖 1 師資培育長期追蹤資料庫發展歷程

二、調查目的

師資培育長期追蹤資料庫建置目的之一，係希望能掌握師資生在師資培育及專業發展各階段（從修習師資職前教育課程至取得合格教師證書、求得教職或其他職業等）之歷程資訊、意見看法等。「師資培育回饋調查」為師資培育長期追蹤資料庫針對初任教師（即初次擔任正式教職者），以及其服務學校行政主管（包括校/園長/園主任、教務主任/教保組長等）及教師同儕進行問卷調查。旨在了解初任教師擔任正式教學工作的現況、專業準備度、工作困擾、教師信念等，而教師同儕對初任教師的專業表現評估，以及學校行政主管對師資培育成效、教師甄試制度、近年初任教師表現等之意見，也都能反映教師培育及任用的距離。

藉由調查結果之統計分析，可了解從幼兒園到高中職之各教育階段，師資生初次正式任教的現況和需求，此可回饋師資培育大學調整及精進師資培育相關措施，並更深入地了解師資培育過程中可茲改進的環節。此調查結果後續亦將能與師資生取得師資培育資格開始修習課程與參加教育實習等階段所接受之調查結果，進行縱貫性分析，亦能與其他不同學年度之師資培育回饋調查結果進行橫斷面之趨勢分析；期能透過縱、橫之調查分析，提供有效之師資生「培」、「用」全貌資訊。

透過長期且穩定之師資生及教師調查，可以建置跨年度的資料比較，同時串聯歷次調查結果，以掌握師資生於不同階段時的看法與變化，探討影響師資培育素質之因素以及各機構師資培育之成效，能夠使師資培育資料庫確實發揮長期追蹤比較以及因果解釋之實效，並提供政府政策議題分析以及學界教育研究之用。

貳、調查設計

一、調查對象及其基本資料蒐集

本調查為普查，對象分為初任教師、行政主管與教師同儕三類。本報告所分析之調查對象為行政主管，係指「106 學年度初任教師之服務學校行政主管代表，包括校/園長/園主任與教務主任/教保組長」。

調查對象母體的蒐集方式，是從教育部中小學師資資料庫中，取得 106 學年度首次加保公保、具教師證且於公立高級中等以下學校及幼兒園服務者，推定其為 106 學年度初任教師身分，再請教育部發文至各 106 學年度初任教師之任教學校，由學校指派一名業務承辦/聯絡人，登入平臺註冊帳號且填報調查對象相關基本資料與聯絡資訊。本計畫則提供透過任教學校代碼所派發各校之初任教師名單，請學校承辦人填寫聯絡電話、email、1-2 位熟識之教師同儕、行政主管之姓名及其聯絡方式等資訊。待填報完成後，系統將自動按 email 派發線上問卷連結以供填答。另一方面，本計畫亦根據學校承辦人核對學校實際情況所回報之內容，修訂母體清冊，以求正確的調查對象。

二、調查方式

本調查以「網路問卷」線上調查方式進行，係考量網路問卷可具備之下列特性，使調查過程更臻妥善：

(一) 可避免重覆填寫

本次調查對象為 106 學年度初次擔任教職之教師，及其任教學校之行政主管與教師同儕。為確保問卷填答者皆為受調查之對象，且無重覆填答之情形，故採一人一問卷連結的方式登入網路問卷，登入連結係由系統自動產生並寄送至調查對象電子信箱，調查對象需點擊專屬問卷連結方可進入問卷填答。若在問卷填答完畢後再次登入，則會出現填答完畢提示，不得再次填答。

(二) 可節省調查所需成本

機密等級：一般 限閱 敏感 機密

網路問卷調查可不限時間、空間之限制作答；同時免去問卷印製及郵寄紙本往返的費用。

(三) 具線上問題回報機制

填答者在問卷填答的過程中，如果遇到填寫上的疑問，除可撥打聯絡專線或是撰寫電子郵件外，問卷調查平臺亦設置有問題回報機制，提供填答者求助或反映問題，由本中心專人回覆並協助問題排除，同時也可作為下次調查改善蒐集建議之管道。

(四) 具有檢查機制

網路問卷設計有填答規則，填答者需於該頁每一題皆完成答案填寫之後，才能進入下一個頁面，若該頁面中有題目未填寫，則會出現提示訊息，待填完尚未回答之題目後，方可進入下一頁繼續填答。

(五) 可自動開展與跳答題目

網路問卷在編製時，可以根據填答者填寫情況，明確地設定開展題目及跳答，使填答者能根據身份別填寫適合之題目。

(六) 可以記憶填寫情況

網路問卷調查系統具有記憶功能，若填答者尚未完成整份問卷即中斷填答，系統會自動記憶其已填答之內容，當其再次登錄後，可以接續先前未填寫之頁面繼續填寫。

(七) 提高填答隱私問題真實性

由於填寫網路問卷無須直接面對調查訪員，可以減少填答者因為面訪或電訪不願真實回答隱私問題之情況。

三、資訊安全管理

為因應《個人資料保護法》相關規定，保障個人資訊安全，本校已將本資料庫網站、整合平臺等相關資訊系統建置於教育部（資訊及科技教育司）主機，但

機密等級：一般 限閱 敏感 機密

為謹慎管理所有相關人員對個人資料之存取與使用，保障所有資訊安全，本中心自 99 年即導入資訊安全管理系統 (ISMS)，以加強資訊安全管理知識與經驗，強化資安應變能力，及提升個人資料保護之安全性。從調查執行至資料回收、檢誤及分析等所有環節，皆依本中心所導入的資訊安全管理辦法運行。

本中心前於 100 年 4 月 25、26 日經由教育機構資安驗證中心稽核完成，同年 7 月取得教育體系資通安全管理規範 (96 年 5 月 30 日版) 之證書。然而，本中心仍持續將資訊安全管理制度提升至國際廣泛採用之標準 (ISO 27001)，並於 101 年 6 月 1 日以及 6 月 27 日進行資訊安全外部稽核，通過資訊安全系統認證 (原始註冊日期：2012 年 7 月 19 日)。自 102 年起，本中心更逐年稽核通過「國際版 ISO/IEC 27001:2013 資訊安全管理驗證」，資訊安全尚無疑慮。

目前本中心已建立完整之資訊安全管理系統，惟資訊安全之制度是持續不斷規劃、執行、檢查及行動改善 (Plan-Do-Check-Act, PDCA) 之歷程，未來本中心遠端連線本資料庫與其相關系統傳送資料，以及資料之蒐集、處理、利用，仍持續進行外部稽核，且定期檢視年度資訊安全制度執行情形，提出具體建議以精進改善。

參、問卷編製

以下分別說明問卷編製流程以及問卷編製作業情形。

一、問卷編製流程

本調查問卷的編製流程說明如下，流程圖請參照下圖：

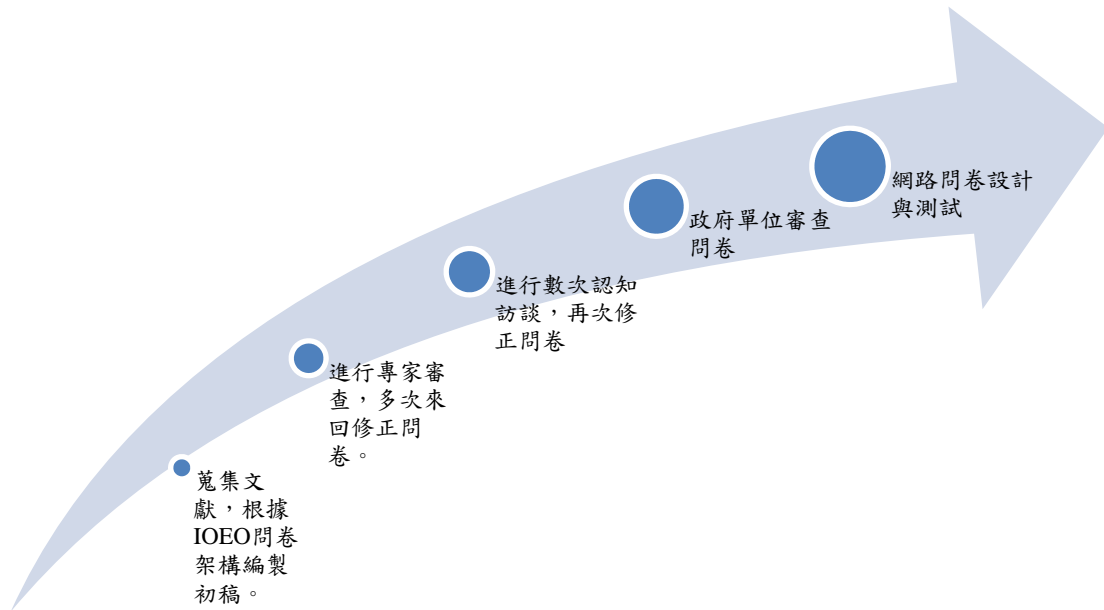


圖 2 問卷編製流程圖

(一) 蒐集文獻，根據 IOEO 問卷架構編製初稿

由於本調查之目的是希望能建立跨年度之資料，進行不同學年度師資生縱貫性及橫貫性之資料比較，以建立師資培育長期追蹤調查資料庫。因此，師資培育題目之設計，會參考師資生問卷架構，採取投入 (input)、機會 (opportunity)、努力 (effort)、結果 (outcome) 的結構，並參考 104 學年度師資培育回饋調查問卷架構，即以教育部政策研擬之需求，且參採 OECD 的 Teaching and Learning International Survey (TALIS)、《中華民國教師專業標準及專業表現指標(草案)》等資料加以編製。期能透過本問卷瞭解初任教師進入職場後，對於教學現場經驗的自評以及師資職前培育課程的修習經驗，並結合初任教師之主管及教學同儕對於

機密等級：一般 限閱 敏感 機密

初任教師之評價以及對師資培育相關政策之回饋，探究初任教師在初次擔任教職時，面臨的挑戰與困擾，以及教學現場主管及同儕對於師資培育的看法及評價。

(二) 專家諮詢會議

問卷初稿擬定後，會邀請多位師資培育學者專家進行問卷諮詢會議。

(三) 認知訪談

初稿完成後，徵求符合調查對象條件背景者，進行問卷認知訪談，確保問卷填答者瞭解題幹、減少選項不清楚及未竟周全之處，再依照認知訪談結果修改問卷。

(四) 委託單位檢核

請委託單位「教育部師資培育及藝術教育司」提供問卷建議，確保本問卷涵蓋政府決策所欲瞭解的題目，提升該調查在未來政策建議之實效。

(五) 設計網路問卷

設計網路問卷，包括問卷版面美編、頁面呈現的題數分配、問卷說明與鼓勵填答文字安排。

二、問卷編製程序

調查問卷編製作業情形依流程整理如下表：

表 1 問卷編製作業情形

作業流程	參與人員	時間及事項
專家諮詢會議	問卷諮詢委員	106 年 7 月到 8 月召開問卷編製會議 2 次
問卷認知訪談	106 學年度行政主管	107 年 1 月進行認知訪談
網路問卷設計	工程師	107 年 2 月撰寫網路問卷
網路問卷測試	計畫人員	107 年 2 月進行內部問卷測試

三、問卷架構

本（師資培育回饋調查-行政主管）問卷架構整份問卷共分為四個部分，包括：基本資料、對師資培育制度的意見、對師資培育與教師招募的意見及意見回饋。

- （一）**基本資料**：個人資訊、擔任教學工作之背景與現況。
- （二）**對師資培育制度的意見**：初任教師教學與輔導相關能力專業表現評價、初任教師相關素養或特質表現評價、師資培育大學評價、師資培育制度評價。
- （三）**對師資培育與教師招募的意見**：服務學校正式教師招募方式、對教師甄試的看法、政策看法與建議。
- （四）**意見回饋**：此部分主要為對本問卷及師培政策之質性意見。

肆、調查時程

一、調查時間

本調查施測時間為 107 年 03 月 13 日起至 107 年 06 月 30 日，共計約三個月的調查期程。

二、調查程序

調查程序可分為七大部分，分述如下，亦如下圖 2 所示：

(一) 調查母群基本資料

為了瞭解母群基本資料，本計畫設計初任教師基本資料欄位包括學校代碼、學校名稱、序號、初任教師姓名、電子信箱、聯絡電話、教師同儕 A、教師同儕 A 電子信箱、教師同儕 A 聯絡電話、教師同儕 B、教師同儕 B 電子信箱、教師同儕 B 聯絡電話等。調查上線時，由本計畫請學校指派一名承辦人，負責提供資料並協助問卷填寫提醒事宜。

(二) 問卷編製

每一份調查問卷，均由本計畫召開多次的專家學者問卷諮詢會議，檢討問卷是否有需要修正之處，初稿確定後，接續進行認知訪談、以及網路問卷預試工作，確保被調查者瞭解題意，降低測量誤差。

(三) 設計網路問卷及資料查詢介面

前述提及本資料庫主要採取網路問卷施測，因此建置：1.網路問卷調查頁面，登入方式為個人專屬連結；2.資料查詢介面，給予各校承辦人一組專屬帳號及密碼，讓學校承辦人可以透過該查詢介面上傳教師基本資料。

(四) 資料蒐集

調查期間開放初任教師、教師同儕、行政主管上網填寫問卷，一個調查案平均約需三至四個月，目前採取的催收方式包括：1.請學校相關單位及其他各處所協助公告填答訊息；2.本中心發送 E-mail 通知信提醒填答；3.請各校聯絡人協助

宣傳。

(五) 資料品質檢誤

資料蒐集完畢後，進行資料檢誤，包括邏輯檢誤、清除不合理值等，排除無效問卷，確保資料品質。

(六) 資料分析與撰寫報告

調查結束後，進行問卷調查結果分析，根據所有題項填答狀況進行描述統計，以及針對師資培育相關議題，以問卷調查資料為分析對象，進行師資培育專業議題分析。

針對問卷各題填答情況撰寫描述性分析報告；另外就師資培育相關議題，撰寫議題分析報告。

(七) 成果運用

1. 提出師資培育相關之重要向度統計分析報告，並回饋師資培育大學作為辦學精進參據。
2. 協助政府進行重要議題分析，以提升政策規劃、決定、實施及評鑑之品質。
3. 完成各次調查分析報告並於線上公開，提供學界及社會大眾了解國家師資培育現況。

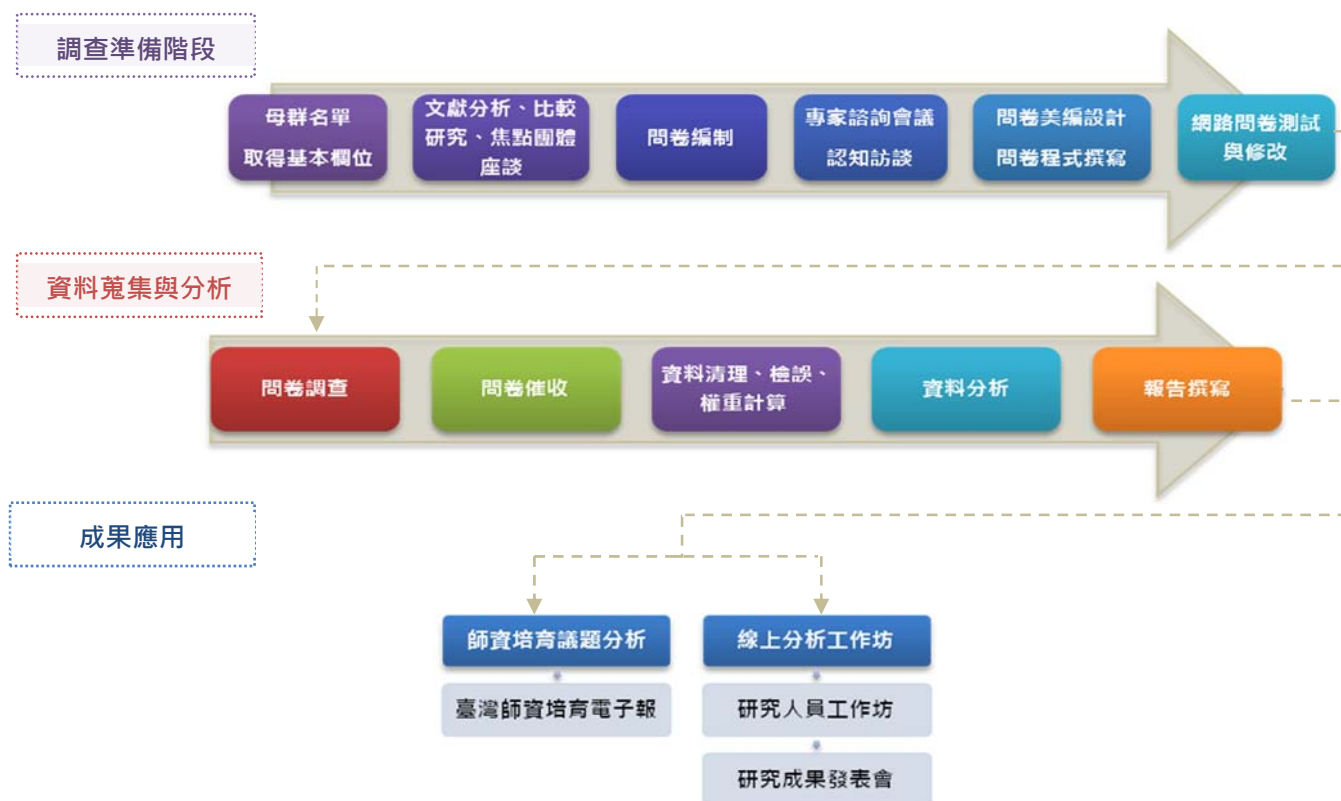


圖 3 調查流程圖

三、問卷回收情形

106 學年度行政主管母群體共計有 1868 人，填答問卷之行政主管，無邏輯錯誤者且非快速填答者，共 1476 人，全國回收率為 79.0%。

伍、資料處理

一、資料品質檢測

本調查進行的資料檢誤主要為填答資料檢誤(調查對象自填資料)。包括「不合理值(illegal value)檢誤」、「快速填答檢誤」、與「量表題填答單一值檢誤」、「邏輯檢誤」四種主要方式：

(一) 不合理值檢誤

不合理值檢誤是以單變項描述性統計來對各變項的統計值進行檢查，檢視是否出現超出範圍(out-of-range)、未編碼、編碼錯誤或亂碼等情形。如果出現此情形，則會更正資料。

(二) 快速填答檢誤

快速填答檢誤是在剔除填寫時間過於短暫而不合理者，由於網路問卷調查會紀錄填答問卷的時間，如果填寫時間過少，就會標記有此錯誤。

(三) 量表題填答單一值檢誤

量表題填答單一值檢誤，是指單一量表的各題都選填同一個值，如果填完問卷者，有多個長量表都屬於填答單一值的情形，就會標記有此錯誤。

(四) 邏輯檢誤

邏輯檢誤是指透過排序或交叉統計表，來檢查題目是否正常跳答、變項間的邏輯關係是否合理。檢查出錯誤後，將由本中心納入往後調查推動、執行的精進措施，以便提升資料品質，提高資料的使用價值。

二、遺漏值分析

在影響調查誤差的因素當中，除了未回覆者(non-respondents)之外，問卷各題之漏答情形也是重要因素。因此，品質檢測部分，亦含封閉式題目的各題漏答情形分析。

網路問卷因設有填答檢查機制，如漏填題項，將會以紅框標示漏填題目，提

機密等級：□一般 □限閱 ■敏感 □機密

醒填答者填答，完整填答後始能進入下一頁，藉此減低漏答情形。分析結果顯示，網路問卷有效減低各題項漏答情形，各題之遺漏值均在 7% 之下，且多為未填完整份問卷者，非因程式設計不良而跳題錯誤，也表示本問卷系統之填答檢查機制，能降低漏答情形。詳如下圖 3。

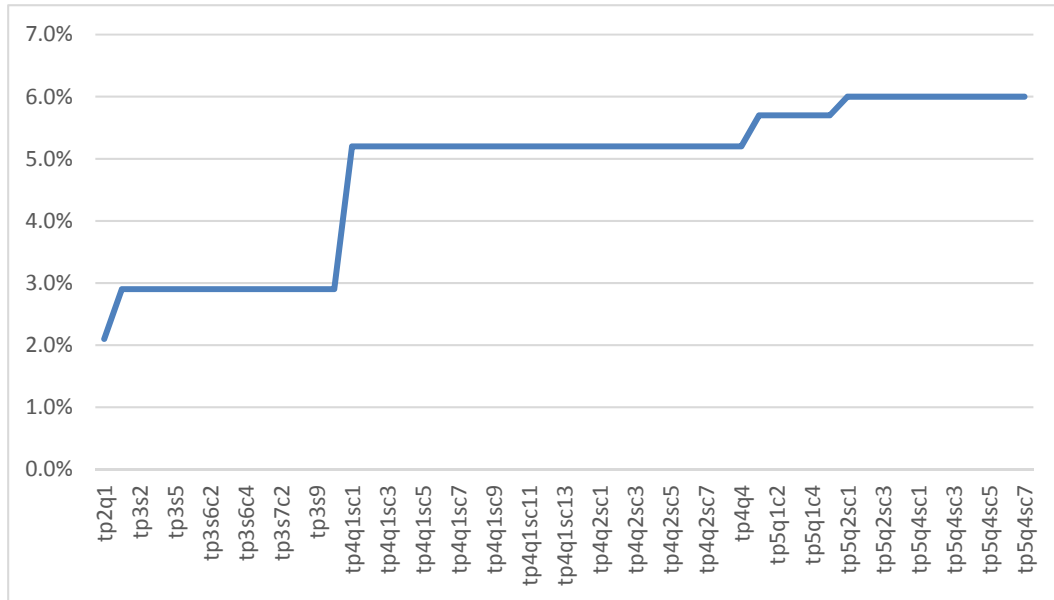


圖 4 各題項遺漏值分析

三、統計分析方法

本報告主要分析策略採描述統計分析。在類別變項部分，採用次數分配表以及交叉統計，呈現初任教師/行政主管/教師同儕，在不同「教育階段」與「區域別」，各選項上的填答人數及百分比情形，或以平均數呈現。

陸、分析說明

一、內容分類

本調查報告結果分析共計分三部分，依次為調查對象之「基本資料」、「對師資培育制度的意見」、「對師資培育與教師招募的意見」。各部分均以交叉表為主，呈現各題項與調查對象之「教育階段」與「區域別」的交叉分析統計結果。

二、讀表提示

本報告所有調查資料屬敏感資料，報告內容涉及個別學校資料，僅供教育部參考研議。閱讀時請注意以下事項：

- (一) 讀表時，請閱讀各統計表加註說明，並參酌母體大小、填答人數、計分方式等資訊，謹慎詮釋及小心使用。
- (二) 調查資料均已檢誤處理，其他注意事項請參酌各統計表加註說明。
- (三) 本報告為單年度調查數據之客觀呈現，資料的意義可能有多重解釋，在分析結果之應用，建議應長期性的觀察比對，較能獲得穩定結果。
- (四) 報告未反向計分，請依題意解讀。

柒、調查結果分析

一、基本資料

表 2 服務學校教育階段

	個數 (N)	百分比 (%)
幼兒園	88	4.6
國民小學	1,334	71.4
國民中學	172	9.2
高級中學	260	13.9
特殊教育學校	16	0.9
總數	1,868	100.0

註 1：此表數據為母體資料，數值以四捨五入計算。

表 3 服務學校公私立別

	個數 (N)	百分比 (%)
私立	0	0.0
公立	1,868	100.0
總數	1,868	100.0

註 1：此表數據為母體資料，數值以四捨五入計算。

表 4 服務學校區域別

	個數 (N)	百分比 (%)
北部區域	945	50.6
中部區域	363	19.4
南部區域	472	25.3
東部區域及離島地區	88	4.7
總數	1,868	100.0

註 1：此表數據為母體資料，數值以四捨五入計算。

機密等級：一般 限閱 敏感 機密

表 5 職務別

	個數 (N)	百分比 (%)
校(園)長	935	50.1
教育主任/組長	933	49.9
總數	1,868	100.0

註 1：此表數據為母體資料，數值以四捨五入計算。

表 6 最高學歷

	大學（含）以下		四十學分班		碩士		博士		總計	
	個數	列%	個數	列%	個數	列%	個數	列%	個數	列%
教育階段										
幼兒園	19	31.7	1	1.7	40	66.7	0	0.0	60	100.0
國民小學	111	10.8	27	2.6	823	80.2	65	6.3	1,026	100.0
國民中學	18	13.4	14	10.4	87	64.9	15	11.2	134	100.0
高級中等學校	12	6.2	16	8.3	123	63.7	42	21.8	193	100.0
特殊教育學校	1	7.1	1	7.1	11	78.6	1	7.1	14	100.0
區域別										
北部區域	85	11.8	28	3.9	544	75.6	63	8.8	720	100.0
中部區域	29	10.5	14	5.1	204	74.2	28	10.2	275	100.0
南部區域	35	9.7	12	3.3	291	80.4	24	6.6	362	100.0
東部區域及離島地區	12	17.1	5	7.1	45	64.3	8	11.4	70	100.0
小計	161	11.3	59	4.1	1084	76.0	123	8.6	1,427	100.0

註1：此表數據為有填答問卷之受訪者資料，數值以四捨五入計算。

註2：題目為：最高學歷：

表 7 性別

	女		男		小計	
	個數	列%	個數	列%	個數	列%
教育階段						
幼兒園	49	81.7	11	18.3	60	100.0
國民小學	468	45.6	558	54.4	1,026	100.0
國民中學	61	45.5	73	54.5	134	100.0
高級中等學校	50	25.9	143	74.1	193	100.0
特殊教育學校	5	35.7	9	64.3	14	100.0
區域別						
北部區域	346	48.1	374	51.9	720	100.0
中部區域	114	41.5	161	58.5	275	100.0
南部區域	146	40.3	216	59.7	362	100.0
東部區域及離島地區	27	38.6	43	61.4	70	100.0
小計	633	44.4	794	55.6	1,427	100.0

註1：此表數據為有填答問卷之受訪者資料，數值以四捨五入計算。

註2：題目為：性別：

表 8 服務的教育階段別

	幼兒園		國民小學		國民中學		高級中等學校	
	個數	列%	個數	列%	個數	列%	個數	列%
教育階段								
幼兒園	46	76.7	17	28.3	0	0.0	0	0.0
國民小學	118	11.5	989	96.4	9	0.9	4	0.4
國民中學	3	2.2	1	0.7	113	84.3	27	20.1
高級中等學校	0	0.0	2	1.0	15	7.8	191	99.0
特殊教育學校	0	0.0	2	14.3	5	35.7	13	92.9
區域別								
北部區域	88	12.2	513	71.3	81	11.3	96	13.3
中部區域	25	9.1	190	69.1	29	10.5	56	20.4
南部區域	47	13.0	273	75.4	19	5.2	59	16.3
東部區域及離島地區	7	10.0	35	50.0	13	18.6	24	34.3
小計	167	11.7	1011	70.8	142	10.0	235	16.5

註1：此表數據為有填答問卷之受訪者資料，數值以四捨五入計算。

註2：本題為複選題集，其個數為算有勾選(是)者，而百分比為個別值，故加總不等於100。

註3：題目為：您目前服務於 貴校的教育階段別：

表 9 服務的教育階段別-高中

	高級中等學校 - 普通學程		高級中等學校 - 技術/專業/職業學程	
	個數	列%	個數	列%
教育階段				
幼兒園	0	0.0	0	0.0
國民小學	4	100.0	0	0.0
國民中學	23	85.2	6	22.2
高級中等學校	104	54.5	104	54.5
特殊教育學校	2	15.4	11	84.6
區域別				
北部區域	73	76.0	32	33.3
中部區域	29	51.8	31	55.4
南部區域	25	42.4	38	64.4
東部區域及離島地區	6	25.0	20	83.3
小計	133	56.6	121	51.5

註1：此表數據為有填答問卷之受訪者資料，數值以四捨五入計算。

註2：本題為複選題集，其個數為算有勾選(是)者，而百分比為個別值，故加總不等於100。

註3：題目為：您目前服務於 貴校的教育階段別-高中：

表 10 編制

	日間部		進修部		小計	
	個數	列%	個數	列%	個數	列%
教育階段						
幼兒園	59	98.3	1	1.7	60	100.0
國民小學	1025	99.9	1	0.1	1,026	100.0
國民中學	134	100.0	0	0.0	134	100.0
高級中等學校	193	100.0	0	0.0	193	100.0
特殊教育學校	14	100.0	0	0.0	14	100.0
區域別						
北部區域	718	99.7	2	0.3	720	100.0
中部區域	275	100.0	0	0.0	275	100.0
南部區域	362	100.0	0	0.0	362	100.0
東部區域及離島地區	70	100.0	0	0.0	70	100.0
小計	1425	99.9	2	0.1	1,427	100.0

註1：此表數據為有填答問卷之受訪者資料，數值以四捨五入計算。

註2：題目為：您的編制屬於：

表 11 目前在學校所擔任的工作

	校長、園長		副校長、園主任		秘書或教務、學務、總務、輔導、圖書館、實習處、進修部等主任		組長、科主任、學程主任		副組長		領域或學科召集人/學年主任/級導師		其他		小計	
	個數	列%	個數	列%	個數	列%	個數	列%	個數	列%	個數	列%	個數	列%	個數	列%
教育階段																
幼兒園	31	51.7	4	6.7	8	13.3	15	25.0	0	0.0	0	0.0	2	3.3	60	100.0
國民小學	467	45.5	21	2.0	512	49.9	22	2.1	0	0.0	4	0.4	0	0.0	1,026	100.0
國民中學	62	46.3	2	1.5	68	50.7	2	1.5	0	0.0	0	0.0	0	0.0	134	100.0
高級中等學校	85	44.0	1	0.5	107	55.4	0	0.0	0	0.0	0	0.0	0	0.0	193	100.0
特殊教育學校	7	50.0	0	0.0	7	50.0	0	0.0	0	0.0	0	0.0	0	0.0	14	100.0
區域別																
北部區域	332	46.1	19	2.6	344	47.8	23	3.2	0	0.0	2	0.3	0	0.0	720	100.0
中部區域	123	44.7	5	1.8	143	52.0	3	1.1	0	0.0	1	0.4	0	0.0	275	100.0
南部區域	162	44.8	2	0.6	184	50.8	11	3.0	0	0.0	1	0.3	2	0.6	362	100.0
東部區域及離島地區	35	50.0	2	2.9	31	44.3	2	2.9	0	0.0	0	0.0	0	0.0	70	100.0
小計	652	45.7	28	2.0	702	49.2	39	2.7	0	0.0	4	0.3	2	0.1	1,427	100.0

註1：此表數據為有填答問卷之受訪者資料，數值以四捨五入計算。

註2：題目為：您目前所擔任的主要行政工作是？

機密等級：□一般 □限閱 ■敏感 □機密

表 12 擔任正式(編制內)教職的總年資

	未滿5年		5至10年		11至15年		16至20年		21至25年		26至30年		31年(含) 以上		小計	
	個數	列%	個數	列%	個數	列%	個數	列%	個數	列%	個數	列%	個數	列%	個數	列%
教育階段																
幼兒園	10	16.7	3	5.0	7	11.7	10	16.7	18	30.0	4	6.7	8	13.3	60	100.0
國民小學	37	3.6	18	1.8	73	7.1	177	17.3	236	23.0	255	24.9	230	22.4	1,026	100.0
國民中學	2	1.5	7	5.2	18	13.4	19	14.2	42	31.3	27	20.1	19	14.2	134	100.0
高級中等學校	2	1.0	12	6.2	23	11.9	30	15.5	36	18.7	41	21.2	49	25.4	193	100.0
特殊教育學校	0	0.0	3	21.4	3	21.4	3	21.4	2	14.3	1	7.1	2	14.3	14	100.0
區域別																
北部區域	23	3.2	15	2.1	59	8.2	137	19.0	162	22.5	148	20.6	176	24.4	720	100.0
中部區域	7	2.5	9	3.3	24	8.7	44	16.0	64	23.3	67	24.4	60	21.8	275	100.0
南部區域	16	4.4	13	3.6	32	8.8	48	13.3	91	25.1	101	27.9	61	16.9	362	100.0
東部區域及離島地區	5	7.1	6	8.6	9	12.9	10	14.3	17	24.3	12	17.1	11	15.7	70	100.0
小計	51	3.6	43	3.0	124	8.7	239	16.7	334	23.4	328	23.0	308	21.6	1,427	100.0

註1：此表數據為有填答問卷之受訪者資料，數值以四捨五入計算。

註2：題目為：您擔任正式(編制內)教職的總年資是：

表 13 擔任行政職位的總年資

	未滿5年		5至10年		11至15年		16至20年		21至25年		26至30年		31年(含)以上		小計	
	個數	列%	個數	列%	個數	列%	個數	列%	個數	列%	個數	列%	個數	列%	個數	列%
教育階段																
幼兒園	20	33.3	13	21.7	10	16.7	11	18.3	5	8.3	1	1.7	0	0.0	60	100.0
國民小學	101	9.8	221	21.5	192	18.7	269	26.2	147	14.3	80	7.8	16	1.6	1,026	100.0
國民中學	11	8.2	26	19.4	30	22.4	34	25.4	22	16.4	7	5.2	4	3.0	134	100.0
高級中等學校	19	9.8	34	17.6	40	20.7	40	20.7	31	16.1	23	11.9	6	3.1	193	100.0
特殊教育學校	3	21.4	4	28.6	5	35.7	1	7.1	1	7.1	0	0.0	0	0.0	14	100.0
區域別																
北部區域	74	10.3	133	18.5	137	19.0	176	24.4	118	16.4	69	9.6	13	1.8	720	100.0
中部區域	21	7.6	70	25.5	65	23.6	66	24.0	27	9.8	21	7.6	5	1.8	275	100.0
南部區域	51	14.1	84	23.2	61	16.9	94	26.0	49	13.5	17	4.7	6	1.7	362	100.0
東部區域及離島地區	8	11.4	11	15.7	14	20.0	19	27.1	12	17.1	4	5.7	2	2.9	70	100.0
小計	154	10.8	298	20.9	277	19.4	355	24.9	206	14.4	111	7.8	26	1.8	1,427	100.0

註1：此表數據為有填答問卷之受訪者資料，數值以四捨五入計算。

註2：題目為：您擔任行政職位的總年資是：

二、對師資培育制度的意見

表 14 所接觸初任教師之教學與輔導專業表現_各題平均數與標準差

任教領域/ 群/學科的 專門知識 或實作技 能	領域/群/學 科的教學		教育專業 素養 (如：具 備教育理 論知能、 掌握教育 議題等)																									
			課程設計 與發展		學習評量 與診斷		有效與創 新教學		差異化與 補救教學		議題融入 教學		素養導向 教學		運用教學 科技或媒 體		班級經營		正向管教		師生互動		特殊教育學 生的輔導					
			平均 數	標準 差	平均 數	標準 差	平均 數	標準 差	平均 數	標準 差	平均 數	標準 差	平均 數	標準 差	平均 數	標準 差	平均 數	標準 差	平均 數	標準 差	平均 數	標準 差	平均 數	標準 差	平均 數	標準 差	平均 數	標準 差
教育階段																												
幼兒園	2.92	0.47	2.92	0.47	2.95	0.54	2.92	0.53	2.73	0.52	2.78	0.59	2.63	0.58	2.92	0.53	2.68	0.65	3.07	0.58	2.88	0.56	2.98	0.60	3.12	0.49	2.66	0.58
國民小學	3.08	0.47	3.09	0.47	2.99	0.55	2.94	0.55	2.90	0.54	2.93	0.63	2.77	0.62	2.90	0.57	2.73	0.62	3.21	0.55	2.88	0.60	3.08	0.53	3.12	0.54	2.79	0.60
國民中學	3.08	0.35	3.05	0.38	2.96	0.47	2.99	0.49	2.87	0.55	2.98	0.53	2.75	0.59	2.78	0.51	2.64	0.58	3.23	0.54	2.75	0.57	3.01	0.52	3.02	0.54	2.82	0.52
高級中等學校	3.05	0.48	3.04	0.49	2.87	0.55	2.88	0.57	2.78	0.57	2.89	0.70	2.63	0.56	2.74	0.59	2.57	0.63	3.25	0.58	2.68	0.66	2.92	0.57	3.11	0.58	2.67	0.62
特殊教育學校	2.93	0.27	2.86	0.36	2.93	0.27	2.79	0.43	2.71	0.47	2.79	0.58	2.71	0.61	2.71	0.47	2.57	0.51	3.29	0.61	2.93	0.62	2.93	0.47	3.21	0.43	2.71	0.47
區域別																												
北部區域	3.04	0.44	3.04	0.47	2.95	0.53	2.94	0.54	2.85	0.56	2.91	0.64	2.68	0.61	2.85	0.58	2.66	0.62	3.21	0.55	2.83	0.60	3.04	0.53	3.10	0.54	2.75	0.59
中部區域	3.15	0.45	3.14	0.43	3.03	0.50	2.98	0.52	2.95	0.47	2.97	0.58	2.83	0.60	2.90	0.52	2.76	0.55	3.23	0.55	2.87	0.59	3.07	0.50	3.15	0.50	2.83	0.58
南部區域	3.08	0.51	3.09	0.49	2.99	0.58	2.95	0.57	2.89	0.55	2.95	0.63	2.82	0.59	2.93	0.58	2.74	0.65	3.24	0.56	2.89	0.63	3.07	0.60	3.12	0.59	2.80	0.60
東部區域及離島地區	2.96	0.47	2.99	0.40	2.78	0.51	2.71	0.55	2.68	0.56	2.72	0.62	2.55	0.65	2.64	0.57	2.54	0.63	3.03	0.59	2.68	0.65	2.90	0.49	3.01	0.50	2.54	0.65
總平均	3.07	0.46	3.07	0.47	2.97	0.54	2.94	0.55	2.87	0.55	2.92	0.63	2.74	0.61	2.87	0.57	2.69	0.62	3.21	0.56	2.84	0.61	3.05	0.54	3.11	0.54	2.77	0.59

註1：此表數據為有填答問卷之受訪者資料，數值以四捨五入計算。

註2：題目為：整體來說，您覺得您近二年所接觸之初任教師，在下列%項目教學與輔導相關能力的專業表現如何？

註3：分數計算方式為「非常不理想=1，不理想=2，理想=3，非常理想=4」。

表 15 所接觸初任教師之教學與輔導專業表現_ (1)任教領域/學科的專門知識或實作技能

	非常不理想		不理想		理想		非常理想		小計	
	個數	列%	個數	列%	個數	列%	個數	列%	個數	列%
教育階段										
幼兒園	0	0.0	9	15.3	46	78.0	4	6.8	59	100.0
國民小學	2	0.2	69	6.9	775	77.5	154	15.4	1,000	100.0
國民中學	0	0.0	3	2.3	113	86.9	14	10.8	130	100.0
高級中等學校	0	0.0	17	8.9	146	76.8	27	14.2	190	100.0
特殊教育學校	0	0.0	1	7.1	13	92.9	0	0.0	14	100.0
區域別										
北部區域	1	0.1	51	7.3	565	80.7	83	11.9	700	100.0
中部區域	0	0.0	10	3.7	211	77.6	51	18.8	272	100.0
南部區域	1	0.3	29	8.2	263	74.7	59	16.8	352	100.0
東部區域及離島地區	0	0.0	9	13.0	54	78.3	6	8.7	69	100.0
小計	2	0.1	99	7.1	1093	78.5	199	14.3	1,393	100.0

註1：此表數據為有填答問卷之受訪者資料，數值以四捨五入計算。

註2 題目為： 整體來說，您覺得您近二年所接觸之初任教師，在下列%項目教學與輔導相關能力的專業表現如何？『任教領域/學科的專門知識或實作技能』

表 16 所接觸初任教師之教學與輔導專業表現 (2)領域/群/學科的教學

	非常不理想		不理想		理想		非常理想		小計	
	個數	列%	個數	列%	個數	列%	個數	列%	個數	列%
教育階段										
幼兒園	0	0.0	9	15.3	46	78.0	4	6.8	59	100.0
國民小學	2	0.2	66	6.6	775	77.5	157	15.7	1,000	100.0
國民中學	0	0.0	6	4.6	111	85.4	13	10.0	130	100.0
高級中等學校	1	0.5	16	8.4	147	77.4	26	13.7	190	100.0
特殊教育學校	0	0.0	2	14.3	12	85.7	0	0.0	14	100.0
區域別										
北部區域	2	0.3	60	8.6	549	78.4	89	12.7	700	100.0
中部區域	0	0.0	8	2.9	217	79.8	47	17.3	272	100.0
南部區域	1	0.3	25	7.1	267	75.9	59	16.8	352	100.0
東部區域及離島地區	0	0.0	6	8.7	58	84.1	5	7.2	69	100.0
小計	3	0.2	99	7.1	1091	78.3	200	14.4	1,393	100.0

註1：此表數據為有填答問卷之受訪者資料，數值以四捨五入計算。

註2 題目為： 整體來說，您覺得您近二年所接觸之初任教師，在下列%項目教學與輔導相關能力的專業表現如何？『領域/群/學科的教學』

表 17 所接觸初任教師之教學與輔導專業表現 (3)教育專業素養(如：具備教育理論知能、掌握教育議題等)

	非常不理想		不理想		理想		非常理想		小計	
	個數	列%	個數	列%	個數	列%	個數	列%	個數	列%
教育階段										
幼兒園	0	0.0	10	16.9	42	71.2	7	11.9	59	100.0
國民小學	5	0.5	140	14.0	718	71.8	137	13.7	1,000	100.0
國民中學	0	0.0	17	13.1	101	77.7	12	9.2	130	100.0
高級中等學校	2	1.1	37	19.5	135	71.1	16	8.4	190	100.0
特殊教育學校	0	0.0	1	7.1	13	92.9	0	0.0	14	100.0
區域別										
北部區域	3	0.4	108	15.4	510	72.9	79	11.3	700	100.0
中部區域	1	0.4	27	9.9	208	76.5	36	13.2	272	100.0
南部區域	3	0.9	52	14.8	243	69.0	54	15.3	352	100.0
東部區域及離島地區	0	0.0	18	26.1	48	69.6	3	4.3	69	100.0
小計	7	0.5	205	14.7	1009	72.4	172	12.3	1,393	100.0

註1：此表數據為有填答問卷之受訪者資料，數值以四捨五入計算。

註2 題目為： 整體來說，您覺得您近二年所接觸之初任教師，在下列%項目教學與輔導相關能力的專業表現如何？『教育專業素養(如：具備教育理論知能、掌握教育議題等)』

表 18 所接觸初任教師之教學與輔導專業表現_ (4)課程設計與發展

	非常不理想		不理想		理想		非常理想		小計	
	個數	列%	個數	列%	個數	列%	個數	列%	個數	列%
教育階段										
幼兒園	0	0.0	11	18.6	42	71.2	6	10.2	59	100.0
國民小學	6	0.6	163	16.3	712	71.2	119	11.9	1,000	100.0
國民中學	1	0.8	13	10.0	102	78.5	14	10.8	130	100.0
高級中等學校	1	0.5	40	21.1	129	67.9	20	10.5	190	100.0
特殊教育學校	0	0.0	3	21.4	11	78.6	0	0.0	14	100.0
區域別										
北部區域	4	0.6	114	16.3	504	72.0	78	11.1	700	100.0
中部區域	1	0.4	37	13.6	201	73.9	33	12.1	272	100.0
南部區域	3	0.9	56	15.9	248	70.5	45	12.8	352	100.0
東部區域及離島地區	0	0.0	23	33.3	43	62.3	3	4.3	69	100.0
小計	8	0.6	230	16.5	996	71.5	159	11.4	1,393	100.0

註1：此表數據為有填答問卷之受訪者資料，數值以四捨五入計算。

註2 題目為： 整體來說，您覺得您近二年所接觸之初任教師，在下列%項目教學與輔導相關能力的專業表現如何？『課程設計與發展』

表 19 所接觸初任教師之教學與輔導專業表現 (5)學習評量與診斷

	非常不理想		不理想		理想		非常理想		小計	
	個數	列%	個數	列%	個數	列%	個數	列%	個數	列%
教育階段										
幼兒園	1	1.7	15	25.4	42	71.2	1	1.7	59	100.0
國民小學	4	0.4	188	18.8	710	71.0	98	9.8	1,000	100.0
國民中學	3	2.3	20	15.4	98	75.4	9	6.9	130	100.0
高級中等學校	1	0.5	53	27.9	123	64.7	13	6.8	190	100.0
特殊教育學校	0	0.0	4	28.6	10	71.4	0	0.0	14	100.0
區域別										
北部區域	4	0.6	158	22.6	475	67.9	63	9.0	700	100.0
中部區域	0	0.0	37	13.6	211	77.6	24	8.8	272	100.0
南部區域	3	0.9	66	18.8	250	71.0	33	9.4	352	100.0
東部區域及離島地區	2	2.9	19	27.5	47	68.1	1	1.4	69	100.0
小計	9	0.6	280	20.1	983	70.6	121	8.7	1,393	100.0

註1：此表數據為有填答問卷之受訪者資料，數值以四捨五入計算。

註2 題目為： 整體來說，您覺得您近二年所接觸之初任教師，在下列%項目教學與輔導相關能力的專業表現如何？『學習評量與診斷』

表 20 所接觸初任教師之教學與輔導專業表現 (6)有效與創新教學

	非常不理想		不理想		理想		非常理想		小計	
	個數	列%	個數	列%	個數	列%	個數	列%	個數	列%
教育階段										
幼兒園	1	1.7	15	25.4	39	66.1	4	6.8	59	100.0
國民小學	9	0.9	206	20.6	628	62.8	157	15.7	1,000	100.0
國民中學	1	0.8	16	12.3	97	74.6	16	12.3	130	100.0
高級中等學校	0	0.0	57	30.0	96	50.5	37	19.5	190	100.0
特殊教育學校	0	0.0	4	28.6	9	64.3	1	7.1	14	100.0
區域別										
北部區域	6	0.9	158	22.6	427	61.0	109	15.6	700	100.0
中部區域	0	0.0	51	18.8	179	65.8	42	15.4	272	100.0
南部區域	4	1.1	67	19.0	222	63.1	59	16.8	352	100.0
東部區域及離島地區	1	1.4	22	31.9	41	59.4	5	7.2	69	100.0
小計	11	0.8	298	21.4	869	62.4	215	15.4	1,393	100.0

註1：此表數據為有填答問卷之受訪者資料，數值以四捨五入計算。

註2 題目為： 整體來說，您覺得您近二年所接觸之初任教師，在下列%項目教學與輔導相關能力的專業表現如何？『有效與創新教學』

表 21 所接觸初任教師之教學與輔導專業表現 (7)差異化與補救教學

	非常不理想		不理想		理想		非常理想		小計	
	個數	列%	個數	列%	個數	列%	個數	列%	個數	列%
教育階段										
幼兒園	0	0.0	25	42.4	31	52.5	3	5.1	59	100.0
國民小學	11	1.1	301	30.1	594	59.4	94	9.4	1,000	100.0
國民中學	2	1.5	37	28.5	83	63.8	8	6.2	130	100.0
高級中等學校	1	0.5	75	39.5	108	56.8	6	3.2	190	100.0
特殊教育學校	1	7.1	2	14.3	11	78.6	0	0.0	14	100.0
區域別										
北部區域	9	1.3	248	35.4	398	56.9	45	6.4	700	100.0
中部區域	1	0.4	72	26.5	170	62.5	29	10.7	272	100.0
南部區域	2	0.6	92	26.1	224	63.6	34	9.7	352	100.0
東部區域及離島地區	3	4.3	28	40.6	35	50.7	3	4.3	69	100.0
小計	15	1.1	440	31.6	827	59.4	111	8.0	1,393	100.0

註1：此表數據為有填答問卷之受訪者資料，數值以四捨五入計算。

註2 題目為： 整體來說，您覺得您近二年所接觸之初任教師，在下列%項目教學與輔導相關能力的專業表現如何？『差異化與補救教學』

表 22 所接觸初任教師之教學與輔導專業表現 (8)議題融入教學

	非常不理想		不理想		理想		非常理想		小計	
	個數	列%	個數	列%	個數	列%	個數	列%	個數	列%
教育階段										
幼兒園	0	0.0	11	18.6	42	71.2	6	10.2	59	100.0
國民小學	6	0.6	200	20.0	679	67.9	115	11.5	1,000	100.0
國民中學	1	0.8	31	23.8	93	71.5	5	3.8	130	100.0
高級中等學校	2	1.1	58	30.5	118	62.1	12	6.3	190	100.0
特殊教育學校	0	0.0	4	28.6	10	71.4	0	0.0	14	100.0
區域別										
北部區域	5	0.7	165	23.6	463	66.1	67	9.6	700	100.0
中部區域	0	0.0	52	19.1	196	72.1	24	8.8	272	100.0
南部區域	3	0.9	62	17.6	242	68.8	45	12.8	352	100.0
東部區域及離島地區	1	1.4	25	36.2	41	59.4	2	2.9	69	100.0
小計	9	0.6	304	21.8	942	67.6	138	9.9	1,393	100.0

註1：此表數據為有填答問卷之受訪者資料，數值以四捨五入計算。

註2 題目為： 整體來說，您覺得您近二年所接觸之初任教師，在下列%項目教學與輔導相關能力的專業表現如何？『議題融入教學』

表 23 所接觸初任教師之教學與輔導專業表現 (9)素養導向教學

	非常不理想		不理想		理想		非常理想		小計	
	個數	列%	個數	列%	個數	列%	個數	列%	個數	列%
教育階段										
幼兒園	2	3.4	19	32.2	34	57.6	4	6.8	59	100.0
國民小學	17	1.7	314	31.4	596	59.6	73	7.3	1,000	100.0
國民中學	3	2.3	45	34.6	78	60.0	4	3.1	130	100.0
高級中等學校	5	2.6	81	42.6	95	50.0	9	4.7	190	100.0
特殊教育學校	0	0.0	6	42.9	8	57.1	0	0.0	14	100.0
區域別										
北部區域	16	2.3	249	35.6	394	56.3	41	5.9	700	100.0
中部區域	0	0.0	80	29.4	176	64.7	16	5.9	272	100.0
南部區域	8	2.3	108	30.7	205	58.2	31	8.8	352	100.0
東部區域及離島地區	3	4.3	28	40.6	36	52.2	2	2.9	69	100.0
小計	27	1.9	465	33.4	811	58.2	90	6.5	1,393	100.0

註1：此表數據為有填答問卷之受訪者資料，數值以四捨五入計算。

註2 題目為：整體來說，您覺得您近二年所接觸之初任教師，在下列%項目教學與輔導相關能力的專業表現如何？『素養導向教學』

表 24 所接觸初任教師之教學與輔導專業表現 (10)運用教學科技或媒體

	非常不理想		不理想		理想		非常理想		小計	
	個數	列%	個數	列%	個數	列%	個數	列%	個數	列%
教育階段										
幼兒園	0	0.0	8	13.6	39	66.1	12	20.3	59	100.0
國民小學	2	0.2	62	6.2	659	65.9	277	27.7	1,000	100.0
國民中學	0	0.0	7	5.4	86	66.2	37	28.5	130	100.0
高級中等學校	1	0.5	11	5.8	117	61.6	61	32.1	190	100.0
特殊教育學校	0	0.0	1	7.1	8	57.1	5	35.7	14	100.0
區域別										
北部區域	2	0.3	42	6.0	463	66.1	193	27.6	700	100.0
中部區域	0	0.0	17	6.3	176	64.7	79	29.0	272	100.0
南部區域	0	0.0	22	6.3	222	63.1	108	30.7	352	100.0
東部區域及離島地區	1	1.4	8	11.6	48	69.6	12	17.4	69	100.0
小計	3	0.2	89	6.4	909	65.3	392	28.1	1,393	100.0

註1：此表數據為有填答問卷之受訪者資料，數值以四捨五入計算。

註2 題目為： 整體來說，您覺得您近二年所接觸之初任教師，在下列%項目教學與輔導相關能力的專業表現如何？『運用教學科技或媒體』

表 25所接觸初任教師之教學與輔導專業表現_ (11)班級經營

	非常不理想		不理想		理想		非常理想		小計	
	個數	列%	個數	列%	個數	列%	個數	列%	個數	列%
教育階段										
幼兒園	0	0.0	13	22.0	40	67.8	6	10.2	59	100.0
國民小學	11	1.1	209	20.9	665	66.5	115	11.5	1,000	100.0
國民中學	2	1.5	36	27.7	85	65.4	7	5.4	130	100.0
高級中等學校	8	4.2	57	30.0	112	58.9	13	6.8	190	100.0
特殊教育學校	0	0.0	3	21.4	9	64.3	2	14.3	14	100.0
區域別										
北部區域	9	1.3	167	23.9	458	65.4	66	9.4	700	100.0
中部區域	2	0.7	61	22.4	180	66.2	29	10.7	272	100.0
南部區域	8	2.3	67	19.0	234	66.5	43	12.2	352	100.0
東部區域及離島地區	2	2.9	23	33.3	39	56.5	5	7.2	69	100.0
小計	21	1.5	318	22.8	911	65.4	143	10.3	1,393	100.0

註1：此表數據為有填答問卷之受訪者資料，數值以四捨五入計算。

註2 題目為： 整體來說，您覺得您近二年所接觸之初任教師，在下列%項目教學與輔導相關能力的專業表現如何？『班級經營』

表 26 所接觸初任教師之教學與輔導專業表現 (12)正向管教

	非常不理想		不理想		理想		非常理想		小計	
	個數	列%	個數	列%	個數	列%	個數	列%	個數	列%
教育階段										
幼兒園	0	0.0	11	18.6	38	64.4	10	16.9	59	100.0
國民小學	2	0.2	99	9.9	715	71.5	184	18.4	1,000	100.0
國民中學	1	0.8	14	10.8	98	75.4	17	13.1	130	100.0
高級中等學校	1	0.5	36	18.9	131	68.9	22	11.6	190	100.0
特殊教育學校	0	0.0	2	14.3	11	78.6	1	7.1	14	100.0
區域別										
北部區域	2	0.3	77	11.0	510	72.9	111	15.9	700	100.0
中部區域	0	0.0	26	9.6	202	74.3	44	16.2	272	100.0
南部區域	2	0.6	47	13.4	229	65.1	74	21.0	352	100.0
東部區域及離島地區	0	0.0	12	17.4	52	75.4	5	7.2	69	100.0
小計	4	0.3	162	11.6	993	71.3	234	16.8	1,393	100.0

註1：此表數據為有填答問卷之受訪者資料，數值以四捨五入計算。

註2 題目為： 整體來說，您覺得您近二年所接觸之初任教師，在下列%項目教學與輔導相關能力的專業表現如何？『正向管教』

表 27 所接觸初任教師之教學與輔導專業表現 (13)師生互動

	非常不理想		不理想		理想		非常理想		小計	
	個數	列%	個數	列%	個數	列%	個數	列%	個數	列%
教育階段										
幼兒園	0	0.0	4	6.8	44	74.6	11	18.6	59	100.0
國民小學	0	0.0	93	9.3	694	69.4	213	21.3	1,000	100.0
國民中學	0	0.0	17	13.1	93	71.5	20	15.4	130	100.0
高級中等學校	0	0.0	23	12.1	124	65.3	43	22.6	190	100.0
特殊教育學校	0	0.0	0	0.0	11	78.6	3	21.4	14	100.0
區域別										
北部區域	0	0.0	70	10.0	491	70.1	139	19.9	700	100.0
中部區域	0	0.0	17	6.3	197	72.4	58	21.3	272	100.0
南部區域	0	0.0	42	11.9	226	64.2	84	23.9	352	100.0
東部區域及離島地區	0	0.0	8	11.6	52	75.4	9	13.0	69	100.0
小計	0	0.0	137	9.8	966	69.3	290	20.8	1,393	100.0

註1：此表數據為有填答問卷之受訪者資料，數值以四捨五入計算。

註2 題目為： 整體來說，您覺得您近二年所接觸之初任教師，在下列%項目教學與輔導相關能力的專業表現如何？『師生互動』

表 28 所接觸初任教師之教學與輔導專業表現 (14)特殊教育學生的輔導

	非常不理想		不理想		理想		非常理想		小計	
	個數	列%	個數	列%	個數	列%	個數	列%	個數	列%
教育階段										
幼兒園	1	1.7	20	33.9	36	61.0	2	3.4	59	100.0
國民小學	14	1.4	264	26.4	640	64.0	82	8.2	1,000	100.0
國民中學	1	0.8	28	21.5	94	72.3	7	5.4	130	100.0
高級中等學校	1	0.5	75	39.5	100	52.6	14	7.4	190	100.0
特殊教育學校	0	0.0	4	28.6	10	71.4	0	0.0	14	100.0
區域別										
北部區域	8	1.1	203	29.0	442	63.1	47	6.7	700	100.0
中部區域	2	0.7	66	24.3	180	66.2	24	8.8	272	100.0
南部區域	4	1.1	93	26.4	224	63.6	31	8.8	352	100.0
東部區域及離島地區	3	4.3	29	42.0	34	49.3	3	4.3	69	100.0
小計	17	1.2	391	28.1	880	63.2	105	7.5	1,393	100.0

註1：此表數據為有填答問卷之受訪者資料，數值以四捨五入計算。

註2 題目為： 整體來說，您覺得您近二年所接觸之初任教師，在下列%項目教學與輔導相關能力的專業表現如何？『特殊教育學生的輔導』

表 29 所接觸初任教師之教師相關素養或特質表現_各題平均數與標準差

	親師溝通能力		行政能力（如 法規理解與行 政運作等）				團隊合作能力		人際互動與學 校環境融入		情緒管理與調 適能力		對教育工作的 熱忱		專業倫理與敬 業態度	
	平均	標準	平均	標準	平均	標準	平均	標準	平均	標準	平均	標準	平均	標準	平均	標準
	數	差	數	差	數	差	數	差	數	差	數	差	數	差	數	差
教育階段																
幼兒園	2.80	0.52	2.61	0.59	2.98	0.51	2.98	0.63	3.00	0.49	3.03	0.56	2.98	0.63		
國民小學	2.89	0.54	2.71	0.63	3.06	0.55	3.03	0.56	3.02	0.54	3.03	0.67	2.97	0.64		
國民中學	2.80	0.53	2.65	0.58	2.92	0.48	2.92	0.48	2.93	0.45	2.88	0.65	2.89	0.55		
高級中等學校	2.82	0.50	2.53	0.70	2.83	0.61	2.83	0.58	2.82	0.54	2.82	0.73	2.79	0.66		
特殊教育學校	2.71	0.47	2.43	0.65	3.00	0.55	3.14	0.53	2.93	0.47	2.93	0.47	2.86	0.53		
區域別																
北部區域	2.85	0.54	2.67	0.62	3.01	0.50	2.99	0.53	2.97	0.52	2.98	0.67	2.91	0.63		
中部區域	2.89	0.51	2.71	0.60	3.01	0.54	2.99	0.53	2.97	0.49	3.01	0.61	2.96	0.58		
南部區域	2.89	0.55	2.68	0.69	3.04	0.64	3.04	0.64	3.05	0.57	3.03	0.73	3.01	0.69		
東部區域及離島地區	2.75	0.55	2.54	0.70	2.86	0.60	2.83	0.59	2.75	0.55	2.86	0.69	2.75	0.65		
總平均	2.87	0.54	2.67	0.64	3.01	0.55	2.99	0.56	2.98	0.53	2.99	0.68	2.94	0.64		

註1：此表數據為有填答問卷之受訪者資料，數值以四捨五入計算。

註2：題目為：整體來說，您覺得您近二年所接觸之初任教師，在下列%擔任教師相關的素養或特質之表現如何？

註3：分數計算方式為「非常不理想=1，不理想=2，理想=3，非常理想=4」。

表 30 所接觸初任教師之教師相關素養或特質表現_ (1)親師溝通能力

	非常不理想		不理想		理想		非常理想		小計	
	個數	列%	個數	列%	個數	列%	個數	列%	個數	列%
教育階段										
幼兒園	0	0.0	15	25.4	41	69.5	3	5.1	59	100.0
國民小學	5	0.5	194	19.4	709	70.9	92	9.2	1,000	100.0
國民中學	1	0.8	31	23.8	91	70.0	7	5.4	130	100.0
高級中等學校	0	0.0	44	23.2	136	71.6	10	5.3	190	100.0
特殊教育學校	0	0.0	4	28.6	10	71.4	0	0.0	14	100.0
區域別										
北部區域	4	0.6	148	21.1	496	70.9	52	7.4	700	100.0
中部區域	1	0.4	48	17.6	202	74.3	21	7.7	272	100.0
南部區域	0	0.0	74	21.0	242	68.8	36	10.2	352	100.0
東部區域及離島地區	1	1.4	18	26.1	47	68.1	3	4.3	69	100.0
小計	6	0.4	288	20.7	987	70.9	112	8.0	1,393	100.0

註1：此表數據為有填答問卷之受訪者資料，數值以四捨五入計算。

註2 題目為： 整體來說，您覺得您近二年所接觸之初任教師，在下列%擔任教師相關的素養或特質之表現如何？『親師溝通能力』

表 31 所接觸初任教師之教師相關素養或特質表現_(2)行政能力(如法規理解與行政運作等)

	非常不理想		不理想		理想		非常理想		小計	
	個數	列%	個數	列%	個數	列%	個數	列%	個數	列%
教育階段										
幼兒園	2	3.4	20	33.9	36	61.0	1	1.7	59	100.0
國民小學	22	2.2	322	32.2	581	58.1	75	7.5	1,000	100.0
國民中學	1	0.8	49	37.7	74	56.9	6	4.6	130	100.0
高級中等學校	12	6.3	77	40.5	90	47.4	11	5.8	190	100.0
特殊教育學校	1	7.1	6	42.9	7	50.0	0	0.0	14	100.0
區域別										
北部區域	13	1.9	253	36.1	389	55.6	45	6.4	700	100.0
中部區域	5	1.8	84	30.9	168	61.8	15	5.5	272	100.0
南部區域	16	4.5	109	31.0	198	56.3	29	8.2	352	100.0
東部區域及離島地區	4	5.8	28	40.6	33	47.8	4	5.8	69	100.0
小計	38	2.7	474	34.0	788	56.6	93	6.7	1,393	100.0

註1：此表數據為有填答問卷之受訪者資料，數值以四捨五入計算。

註2 題目為：「整體來說，您覺得您近二年所接觸之初任教師，在下列%擔任教師相關的素養或特質之表現如何？『行政能力(儒法規理解與行政運作等)』」

表 32 所接觸初任教師之教師相關素養或特質表現_ (3)團隊合作能力

	非常不理想		不理想		理想		非常理想		小計	
	個數	列%	個數	列%	個數	列%	個數	列%	個數	列%
教育階段										
幼兒園	0	0.0	8	13.6	44	74.6	7	11.9	59	100.0
國民小學	6	0.6	106	10.6	715	71.5	173	17.3	1,000	100.0
國民中學	0	0.0	20	15.4	100	76.9	10	7.7	130	100.0
高級中等學校	3	1.6	45	23.7	123	64.7	19	10.0	190	100.0
特殊教育學校	0	0.0	2	14.3	10	71.4	2	14.3	14	100.0
區域別										
北部區域	2	0.3	80	11.4	529	75.6	89	12.7	700	100.0
中部區域	2	0.7	32	11.8	198	72.8	40	14.7	272	100.0
南部區域	4	1.1	54	15.3	219	62.2	75	21.3	352	100.0
東部區域及離島地區	1	1.4	15	21.7	46	66.7	7	10.1	69	100.0
小計	9	0.6	181	13.0	992	71.2	211	15.1	1,393	100.0

註1：此表數據為有填答問卷之受訪者資料，數值以四捨五入計算。

註2 題目為： 整體來說，您覺得您近二年所接觸之初任教師，在下列%擔任教師相關的素養或特質之表現如何？『團隊合作能力』

表 33 所接觸初任教師之教師相關素養或特質表現_(4)人際互動與學校環境融入

	非常不理想		不理想		理想		非常理想		小計	
	個數	列%	個數	列%	個數	列%	個數	列%	個數	列%
教育階段										
幼兒園	1	1.7	9	15.3	39	66.1	10	16.9	59	100.0
國民小學	7	0.7	123	12.3	704	70.4	166	16.6	1,000	100.0
國民中學	0	0.0	20	15.4	100	76.9	10	7.7	130	100.0
高級中等學校	3	1.6	42	22.1	129	67.9	16	8.4	190	100.0
特殊教育學校	0	0.0	1	7.1	10	71.4	3	21.4	14	100.0
區域別										
北部區域	2	0.3	97	13.9	510	72.9	91	13.0	700	100.0
中部區域	1	0.4	37	13.6	199	73.2	35	12.9	272	100.0
南部區域	7	2.0	45	12.8	227	64.5	73	20.7	352	100.0
東部區域及離島地區	1	1.4	16	23.2	46	66.7	6	8.7	69	100.0
小計	11	0.8	195	14.0	982	70.5	205	14.7	1,393	100.0

註1：此表數據為有填答問卷之受訪者資料，數值以四捨五入計算。

註2 題目為： 整體來說，您覺得您近二年所接觸之初任教師，在下列%擔任教師相關的素養或特質之表現如何？『人際互動與學校環境融入』

表 34 所接觸初任教師之教師相關素養或特質表現_(5)情緒管理與調適能力

	非常不理想		不理想		理想		非常理想		小計	
	個數	列%	個數	列%	個數	列%	個數	列%	個數	列%
教育階段										
幼兒園	0	0.0	7	11.9	45	76.3	7	11.9	59	100.0
國民小學	3	0.3	128	12.8	719	71.9	150	15.0	1,000	100.0
國民中學	0	0.0	18	13.8	103	79.2	9	6.9	130	100.0
高級中等學校	2	1.1	42	22.1	134	70.5	12	6.3	190	100.0
特殊教育學校	0	0.0	2	14.3	11	78.6	1	7.1	14	100.0
區域別										
北部區域	2	0.3	99	14.1	515	73.6	84	12.0	700	100.0
中部區域	0	0.0	37	13.6	207	76.1	28	10.3	272	100.0
南部區域	3	0.9	40	11.4	246	69.9	63	17.9	352	100.0
東部區域及離島地區	0	0.0	21	30.4	44	63.8	4	5.8	69	100.0
小計	5	0.4	197	14.1	1012	72.6	179	12.8	1,393	100.0

註1：此表數據為有填答問卷之受訪者資料，數值以四捨五入計算。

註2 題目為： 整體來說，您覺得您近二年所接觸之初任教師，在下列%擔任教師相關的素養或特質之表現如何？『情緒管理與調適能力』

表 35 所接觸初任教師之教師相關素養或特質表現_(6)對教育工作的熱忱

	非常不理想		不理想		理想		非常理想		小計	
	個數	列%	個數	列%	個數	列%	個數	列%	個數	列%
教育階段										
幼兒園	0	0.0	8	13.6	41	69.5	10	16.9	59	100.0
國民小學	19	1.9	153	15.3	604	60.4	224	22.4	1,000	100.0
國民中學	1	0.8	33	25.4	76	58.5	20	15.4	130	100.0
高級中等學校	8	4.2	46	24.2	108	56.8	28	14.7	190	100.0
特殊教育學校	0	0.0	2	14.3	11	78.6	1	7.1	14	100.0
區域別										
北部區域	13	1.9	127	18.1	424	60.6	136	19.4	700	100.0
中部區域	2	0.7	43	15.8	178	65.4	49	18.0	272	100.0
南部區域	12	3.4	53	15.1	200	56.8	87	24.7	352	100.0
東部區域及離島地區	1	1.4	19	27.5	38	55.1	11	15.9	69	100.0
小計	28	2.0	242	17.4	840	60.3	283	20.3	1,393	100.0

註1：此表數據為有填答問卷之受訪者資料，數值以四捨五入計算。

註2 題目為： 整體來說，您覺得您近二年所接觸之初任教師，在下列%擔任教師相關的素養或特質之表現如何？『對教育工作的熱忱』

表 36 所接觸初任教師之教師相關素養或特質表現_(7)專業倫理與敬業態度

	非常不理想		不理想		理想		非常理想		小計	
	個數	列%	個數	列%	個數	列%	個數	列%	個數	列%
教育階段										
幼兒園	1	1.7	9	15.3	39	66.1	10	16.9	59	100.0
國民小學	15	1.5	173	17.3	635	63.5	177	17.7	1,000	100.0
國民中學	1	0.8	24	18.5	93	71.5	12	9.2	130	100.0
高級中等學校	4	2.1	54	28.4	110	57.9	22	11.6	190	100.0
特殊教育學校	0	0.0	3	21.4	10	71.4	1	7.1	14	100.0
區域別										
北部區域	11	1.6	137	19.6	454	64.9	98	14.0	700	100.0
中部區域	1	0.4	48	17.6	183	67.3	40	14.7	272	100.0
南部區域	8	2.3	56	15.9	211	59.9	77	21.9	352	100.0
東部區域及離島地區	1	1.4	22	31.9	39	56.5	7	10.1	69	100.0
小計	21	1.5	263	18.9	887	63.7	222	15.9	1,393	100.0

註1：此表數據為有填答問卷之受訪者資料，數值以四捨五入計算。

註2 題目為： 整體來說，您覺得您近二年所接觸之初任教師，在下列%擔任教師相關的素養或特質之表現如何？『專業倫理與敬業態度』

表 37 目前師資培育大學在培養好教師上的表現？

	非常不理想		不理想		理想		非常理想		小計	
	個數	列%	個數	列%	個數	列%	個數	列%	個數	列%
教育階段										
幼兒園	0	0.0	14	23.7	40	67.8	5	8.5	59	100.0
國民小學	12	1.2	245	24.5	694	69.4	49	4.9	1,000	100.0
國民中學	2	1.5	29	22.3	91	70.0	8	6.2	130	100.0
高級中等學校	3	1.6	51	26.8	131	68.9	5	2.6	190	100.0
特殊教育學校	0	0.0	4	28.6	10	71.4	0	0.0	14	100.0
區域別										
北部區域	13	1.9	166	23.7	490	70.0	31	4.4	700	100.0
中部區域	0	0.0	60	22.1	202	74.3	10	3.7	272	100.0
南部區域	3	0.9	91	25.9	236	67.0	22	6.3	352	100.0
東部區域及離島地區	1	1.4	26	37.7	38	55.1	4	5.8	69	100.0
小計	17	1.2	343	24.6	966	69.3	67	4.8	1,393	100.0

註1：此表數據為有填答問卷之受訪者資料，數值以四捨五入計算。

註2 題目為： 您覺得目前師資培育大學在培養好教師上的表現如何？

表 38 目前師資培育制度評價？

	非常不同意		不同意		同意		非常同意		小計	
	個數	列%	個數	列%	個數	列%	個數	列%	個數	列%
教育階段										
幼兒園	0	0.0	13	22.0	41	69.5	5	8.5	59	100.0
國民小學	24	2.4	285	28.5	647	64.7	44	4.4	1,000	100.0
國民中學	3	2.3	35	26.9	83	63.8	9	6.9	130	100.0
高級中等學校	8	4.2	58	30.5	120	63.2	4	2.1	190	100.0
特殊教育學校	0	0.0	5	35.7	9	64.3	0	0.0	14	100.0
區域別										
北部區域	16	2.3	192	27.4	458	65.4	34	4.9	700	100.0
中部區域	4	1.5	76	27.9	179	65.8	13	4.8	272	100.0
南部區域	12	3.4	102	29.0	227	64.5	11	3.1	352	100.0
東部區域及離島地區	3	4.3	26	37.7	36	52.2	4	5.8	69	100.0
小計	35	2.5	396	28.4	900	64.6	62	4.5	1,393	100.0

註1：此表數據為有填答問卷之受訪者資料，數值以四捨五入計算。

註2 題目為： 您是否同意目前的師資培育制度，可以培育出好老師？

三、對師資培育與教師招募的意見

表 39 106學年度正式教師甄選管道

	本校獨招		學校聯合甄試		國教署或縣市政府所 辦聯合教師甄試		公費分發		其他	
	個數	列%	個數	列%	個數	列%	個數	列%	個數	列%
教育階段										
幼兒園	0	0.0	6	10.2	45	76.3	12	20.3	3	5.1
國民小學	22	2.2	139	14.0	783	78.6	141	14.2	23	2.3
國民中學	21	16.4	31	24.2	51	39.8	38	29.7	8	6.3
高級中等學校	72	38.1	31	16.4	106	56.1	2	1.1	6	3.2
特殊教育學校	4	28.6	0	0.0	9	64.3	0	0.0	3	21.4
區域別										
北部區域	69	9.9	140	20.1	477	68.4	72	10.3	25	3.6
中部區域	22	8.1	25	9.3	198	73.3	54	20.0	5	1.9
南部區域	21	6.0	34	9.7	282	80.3	46	13.1	5	1.4
東部區域及離島地區	7	10.3	8	11.8	37	54.4	21	30.9	8	11.8
小計	119	8.6	207	14.9	994	71.7	193	13.9	43	3.1

註1：此表數據為有填答問卷之受訪者資料，數值以四捨五入計算。

註2：本題為複選題集，其個數為算有勾選(是)者，而百分比為個別值，故加總不等於100。

註3：題目為：貴校106學年度正式教師是透過哪些管道錄取的？

表 40 對於目前教師甄試的看法_各題平均數與標準差

	目前教師甄試的口試能夠判斷 應試者是否具好老師的特質 (如：具備教育熱忱、有耐心、 等)					
	目前教師甄試的試教能夠看出 老師真實的教學能力		目前的教師甄試方式有辦法挑 出好老師			
	平均數	標準差	平均數	標準差	平均數	標準差
教育階段						
幼兒園	2.59	0.70	2.49	0.63	2.46	0.68
國民小學	2.59	0.64	2.44	0.67	2.51	0.64
國民中學	2.48	0.66	2.34	0.63	2.35	0.57
高級中等學校	2.67	0.63	2.41	0.64	2.52	0.60
特殊教育學校	2.38	0.51	2.46	0.52	2.38	0.51
區域別						
北部區域	2.59	0.62	2.46	0.64	2.52	0.64
中部區域	2.63	0.59	2.43	0.64	2.50	0.57
南部區域	2.57	0.73	2.39	0.70	2.45	0.65
東部區域及離島地區	2.50	0.66	2.31	0.67	2.38	0.60
總平均	2.59	0.65	2.43	0.66	2.49	0.63

註1：此表數據為有填答問卷之受訪者資料，數值以四捨五入計算。

註2：題目為：下列%是對目前教師甄試的看法，請問你同意的程度如何？

註3：分數計算方式為「非常不同意=1，不同意=2，同意=3，非常同意=4」。

表 41 對於目前教師甄試的看法_(1)目前教師甄試的試教能夠看出老師真實的教學能力

	非常不同意		不同意		同意		非常同意		小計	
	個數	列%	個數	列%	個數	列%	個數	列%	個數	列%
教育階段										
幼兒園	4	6.8	19	32.2	33	55.9	3	5.1	59	100.0
國民小學	43	4.3	363	36.6	544	54.8	42	4.2	992	100.0
國民中學	7	5.5	57	44.5	59	46.1	5	3.9	128	100.0
高級中等學校	9	4.8	52	27.5	121	64.0	7	3.7	189	100.0
特殊教育學校	0	0.0	8	61.5	5	38.5	0	0.0	13	100.0
區域別										
北部區域	24	3.5	261	37.7	383	55.3	25	3.6	693	100.0
中部區域	7	2.6	94	34.8	160	59.3	9	3.3	270	100.0
南部區域	29	8.3	113	32.3	188	53.7	20	5.7	350	100.0
東部區域及離島地區	3	4.4	31	45.6	31	45.6	3	4.4	68	100.0
小計	63	4.6	499	36.1	762	55.2	57	4.1	1,381	100.0

註1：此表數據為有填答問卷之受訪者資料，數值以四捨五入計算。

註2 題目為： 下列%是對目前教師甄試的看法，請問你同意的程度如何？ 『目前教師甄試的試教能夠看出老師真實的教學能力』

表 42 對於目前教師甄試的看法_(2)目前教師甄試的口試能夠判斷應試者是否具好老師的特質
(如：具備教育熱忱、有耐心等)

	非常不同意		不同意		同意		非常同意		小計	
	個數	列%	個數	列%	個數	列%	個數	列%	個數	列%
教育階段										
幼兒園	3	5.1	25	42.4	30	50.8	1	1.7	59	100.0
國民小學	71	7.2	444	44.8	448	45.2	29	2.9	992	100.0
國民中學	9	7.0	68	53.1	49	38.3	2	1.6	128	100.0
高級中等學校	12	6.3	90	47.6	84	44.4	3	1.6	189	100.0
特殊教育學校	0	0.0	7	53.8	6	46.2	0	0.0	13	100.0
區域別										
北部區域	38	5.5	318	45.9	319	46.0	18	2.6	693	100.0
中部區域	18	6.7	122	45.2	126	46.7	4	1.5	270	100.0
南部區域	33	9.4	157	44.9	149	42.6	11	3.1	350	100.0
東部區域及離島地區	6	8.8	37	54.4	23	33.8	2	2.9	68	100.0
小計	95	6.9	634	45.9	617	44.7	35	2.5	1,381	100.0

註1：此表數據為有填答問卷之受訪者資料，數值以四捨五入計算。

註2 題目為： 下列%是對目前教師甄試的看法，請問你同意的程度如何？ 『目前教師甄試的口試能夠判斷應試者是否具好老師的特質（如：具備教育熱忱、有耐心等）』

表 43 對於目前教師甄試的看法_(3)目前的教師甄試方式有辦法挑出好老師

	非常不同意		不同意		同意		非常同意		小計	
	個數	列%	個數	列%	個數	列%	個數	列%	個數	列%
教育階段										
幼兒園	4	6.8	26	44.1	27	45.8	2	3.4	59	100.0
國民小學	50	5.0	414	41.7	502	50.6	26	2.6	992	100.0
國民中學	6	4.7	71	55.5	51	39.8	0	0.0	128	100.0
高級中等學校	5	2.6	85	45.0	94	49.7	5	2.6	189	100.0
特殊教育學校	0	0.0	8	61.5	5	38.5	0	0.0	13	100.0
區域別										
北部區域	35	5.1	282	40.7	357	51.5	19	2.7	693	100.0
中部區域	7	2.6	124	45.9	136	50.4	3	1.1	270	100.0
南部區域	20	5.7	161	46.0	159	45.4	10	2.9	350	100.0
東部區域及離島地區	3	4.4	37	54.4	27	39.7	1	1.5	68	100.0
小計	65	4.7	604	43.7	679	49.2	33	2.4	1,381	100.0

註1：此表數據為有填答問卷之受訪者資料，數值以四捨五入計算。

註2 題目為： 下列%是對目前教師甄試的看法，請問你同意的程度如何？ 『目前的教師甄試方式有辦法挑出好老師』

機密等級：一般 限閱 敏感 機密