

# 中小學師資資料庫建置、維護及應用計畫

子計畫二：師資培育長期追蹤資料庫整合型調查計畫（第五階段）

## 101學年度新進師資生調查

### 描述性分析報告

（公開版）

委託單位：教育部師資培育及藝術教育司

執行單位：國立臺灣師範大學教育研究與評鑑中心

計畫名稱：中小學師資資料庫建置、維護及應用計畫《子計畫二》

計畫期程：一〇二年十月至一〇四年二月

計畫主持人：王麗雲

協同主持人：張民杰、張素貞

中 華 民 國 一 零 四 年 二 月

# 目錄

壹、 調查介紹.....	1
一、 調查緣由.....	1
二、 調查目的.....	2
三、 調查對象.....	2
四、 調查方式.....	5
五、 問卷編製.....	6
六、 主要調查流程.....	8
七、 調查期程與回收情形.....	11
貳、 資料處理.....	15
一、 資料檢誤.....	15
二、 遺漏值分析.....	16
三、 樣本權重調整.....	17
四、 本報告內容.....	18
五、 讀表提示.....	19
參、 結果分析.....	20
一、 基本資料.....	20
二、 修課情形.....	24
三、 修課動機.....	31
四、 學歷與教育經驗.....	42
五、 家庭狀況.....	76

## 表目錄

表 1 101學年度新進師資生調查基本資料格式表.....	3
表 2 問卷編製作業情形.....	7
表 3 各校回收率.....	14
表 4 性別.....	20
表 5 就讀學校類型（四類）.....	20
表 6 就讀學校類型（十類）.....	20
表 7 就讀學制.....	21
表 8 就讀學門.....	21
表 9 就讀學類.....	22
表 10 獲得師資生資格的條件.....	23
表 11 是否為預修生.....	24
表 12 100學年度以前您是否具備其他師資類科的修習資格.....	25
表 13 具備其他師資類科的修習資格.....	26
表 14 是否曾獲得卓越師資培育獎學金.....	27
表 15 是否有輔系.....	28
表 16 是否雙主修.....	29
表 17 上學期總平均.....	30
表 18 是否瞭解目前教師就業市場的狀況.....	31
表 19 成為師資生的感覺.....	32
表 20 同意下列對於教學工作的敘述_各題平均數與標準差.....	33
表 21 同意教學工作的敘述_(1)教學需要高階的專業知識.....	34
表 22 同意教學工作的敘述_(2)教學是一件困難的工作.....	35
表 23 同意教學工作的敘述_(3)教育工作是一個備受尊敬的職業.....	21
表 24 同意教學工作的敘述_(4)當老師的薪水不錯.....	22
表 25 修習師資職前教育課程的原因_各題平均數與標準差.....	23
表 26 修教程原因_(1)我入學成績落在師資培育相關學系或學校.....	25
表 27 修教程原因_(2)我的能力適合擔任教師.....	26
表 28 修教程原因_(3)教學是我不得已的選擇.....	27
表 29 修教程原因_(4)我希望增加未來就業機會.....	28
表 30 修教程原因_(5)我就讀科系的專長較適合從事教職.....	29
表 31 修教程原因_(6)我希望當老師，可以有較多自己支配的時間.....	30

表 32	修教程原因_(7)我希望當老師，可以兼顧家庭.....	31
表 33	修教程原因_(8)我希望當老師，工作可較穩定有保障.....	32
表 34	修教程原因_(9)我喜歡跟兒童或青少年相處.....	33
表 35	修教程原因_(10)我喜歡從事教學工作.....	34
表 36	修教程原因_(11)我希望透過教育改善社會.....	35
表 37	修教程原因_(12)我喜歡學校單純的工作環境.....	36
表 38	修教程原因_(13)我喜歡教師地位及聲望.....	37
表 39	修教程是誰的意思.....	38
表 40	當老師的意願.....	39
表 41	考上正式教師的可能性.....	40
表 42	考上正式教師，您的打算.....	41
表 43	是否曾參與大學學測.....	42
表 44	大學學測成績.....	43
表 45	是否曾參與四技二專統測.....	44
表 46	四技二專統測成績.....	45
表 47	別人對你的看法_各題平均數與標準差.....	46
表 48	別人對你的看法_(1)敢去嘗試新的事物.....	47
表 49	別人對你的看法_(2)敢與眾不同.....	48
表 50	別人對你的看法_(3)害怕不確定的事情.....	49
表 51	別人對你的看法_(4)習慣按部就班做事情.....	50
表 52	別人對你的看法_(5)很會規劃或安排活動.....	51
表 53	別人對你的看法_(6)很會領導與帶動同學.....	52
表 54	別人對你的看法_(7)很樂意教別人或與人分享.....	53
表 55	別人對你的看法_(8)很聽老師的話.....	54
表 56	別人對你的看法_(9)當他人受到不公義的對待，會出面為其爭取公道.....	55
表 57	別人對你的看法_(10)對於不公平的事情，我會努力阻止.....	56
表 58	別人對你的看法_(11)很會照顧、幫助別人.....	57
表 59	別人對你的看法_(12)很會替別人著想.....	58
表 60	書讀得好不好因素重要性_各題平均數與標準差.....	59
表 61	書讀得好不好因素重要性_(1)資質能力.....	60
表 62	書讀得好不好因素重要性_(2)努力程度.....	61
表 63	書讀得好不好因素重要性_(3)家庭.....	62
表 64	書讀得好不好因素重要性_(4)班上同學或交往的朋友.....	63

表 65	書讀得好不好因素重要性_(5)學校老師.....	64
表 66	書讀得好不好因素重要性_(6)補習.....	65
表 67	學習面向，學校和家庭誰的責任大_各題平均數與標準差.....	66
表 68	學習面向，學校和家庭誰的責任大_(1)學業表現.....	67
表 69	學習面向，學校和家庭誰的責任大_(2)言行舉止.....	68
表 70	學習面向，學校和家庭誰的責任大_(3)價值與道德觀.....	69
表 71	學習面向，學校和家庭誰的責任大_(4)人際關係.....	70
表 72	學習面向，學校和家庭誰的責任大_(5)公共事務的關懷和參與.....	71
表 73	學習面向，學校和家庭誰的責任大_(6)自我認識.....	72
表 74	學習面向，學校和家庭誰的責任大_(7)生活習慣與自理能力.....	73
表 75	大學_學校類型.....	74
表 76	碩士_學校類型.....	75
表 77	父親教育程度.....	76
表 78	母親教育程度.....	77
表 79	父親工作類型.....	78
表 80	母親工作類型.....	79



## 圖目錄

圖 1	問卷編製流程圖.....	6
圖 2	調查流程圖.....	10
圖 3	調查初期（2014/2/13~2014/2/28）每日回收人數.....	12
圖 4	調查中期（2014/3/1~2014/3/31）每日回收人數.....	12
圖 5	調查後期（2014/4/1~2014/4/30）每日回收人數.....	13
圖 6	各題項遺漏值分析.....	16
圖 7	加權比較圖.....	17

# 壹、調查介紹

## 一、調查緣由

「101學年度新進師資生調查（以下簡稱本調查）」為中小學師資資料庫建置、維護及應用計畫之子計畫二。此計畫緣起於教育部中教司於97年底補助國立臺灣師範大學教育研究與評鑑中心（以下簡稱本中心）進行《師資培育資料庫建置規劃案》（台中（二）字第0970218449文號核定），該規劃案主要是針對各類調查進行問卷編製之工作，計畫期程。

為97年12月至98年9月。實際調查作業自98年開始，包括：（1）98年1月針對94學年度畢業的學士、碩士、博士師資生，分別展開94學年度畢業後三年的調查；（2）98年4月針對97學年度在學的大三/四技三、碩二/博二師資生，分別展開97學年度大三/四技三學生調查、97學年度碩二/博二師資生調查。

教育部中教司於98年正式將「建置師資培育長期追蹤統計資料庫」列入「中小學教師素質提升方案」的具體作為之一，為讓該政策具體落實，並讓相關人力及資源統整運用，於98年10月至99年9月，整合為《師資培育長期追蹤資料庫整合型調查計畫（第一階段）》（台中（二）字第0980179300文號核可），並於次年持續進行第二階段計畫，整合之調查內容包括師資培育機構、師資培育教師以及在學生、畢業生和畢業後一年追蹤調查。

前述調查階段，由於各師資生修習年度各異，考量日後追蹤調查便利，僅調查單一學年度符合調查年級的學生。為補足上述問題，《師資培育長期追蹤資料庫整合型調查計畫（第三階段）》（台中（二）字第1000217607號函核定），規劃自99學年度起納入新進師資生調查，將上述年度調查為經，新進師資生調查為緯，交織成網狀縱貫性資料，不僅可比較不同階段開始修習師資培育職前教育課程之群體，亦可瞭解師資生開始修習課程時間，修習課程狀況，以及各項學習、生活項目上之改變，方能瞭解師資培育歷年趨勢，並於次年持續進行第四階段計畫，整合之調查內容包括新進、畢業生和畢業後一年追蹤調查。



教育部師資培育及藝術教育司建置諸多資料庫，以掌握全國師資培育管道、招生、課程、實習、檢定、就職等各重要環節，為了強化資料庫與決策的聯結，於102年10月至104年2月推動「中小學師資資料庫建置、維護及應用計畫」，將《師資培育長期追蹤資料庫整合型調查計畫（第五階段）》列為子計畫二，整合之調查內容包括新進、應屆畢師資生(畢業生)和實習師資生(畢業後一年)追蹤調查。

## 二、調查目的

由於師資培育長期追蹤資料庫建置目的之一，是希望能掌握師資生的修習經驗至成為教師的過程，因此師資生修習起點成為重要的參考資訊。師資培育長期追蹤資料庫整合型調查計畫（第五階段）包括「101學年度新進師資生調查」，瞭解師資生修習動機、高中職學習情形、家庭背景。使穩定持續調查之畢業生與畢業後調查資料為經，新進師資生調查為緯，交織成網狀縱貫性資料；可比較不同階段開始修習師資培育職前教育課程之群體，亦可瞭解師資生開始修習課程時間，修習課程狀況，以及各項學習、生活項目上之改變，以期提供較具全貌之師資生資料庫。

長期進行各類、各學年度的師資生、教師調查，可以建置跨年度的資料比較，依照師資生的個別資料可以串連歷次調查，瞭解師資生的各項變化、探討影響師資培育素質之因素以及各機構師資培育之成效，以使師資培育資料庫確實發揮長期追蹤比較、因果解釋之實效，以供政策制訂以及學界瞭解國內師資培育發展之用。

## 三、調查對象

本調查對象為各校核定，占教育部核定101學年度修習高級中等以下學校及幼稚園師資職前教育課程資格之師資生。

調查對象母體的蒐集方式，是請教育部發文至各大專院校（不含軍警院校及空中大學），請其提供新進師資生的學生基本資料，提供的資料欄位包括學校代

碼、學號、科系所代碼、科系中文名稱、年級別、核定師資培育類科、學制別、中文姓名、身份證字號、出生年、性別、電子郵件信箱、戶籍郵遞區號、戶籍地址、連絡電話、原住民別、外加名額。學生基本資料格式表，請參照表1。

表 1 101學年度新進師資生調查基本資料格式表

欄位中文名稱	學校代碼	學號	科系所代碼	科系中文名稱	年級	101 學年度核定 幼兒(稚)園 師資職前教育課程 修課資格	101 學年度核定 國民小學 師資職前教育修 課資格	101 學年度核定 中等學校 師資職前教育修 課資格	101 學年度核定 特殊教育 師資職前教育課 程修課資格	學制別
欄位名稱	uid	stdid	udecode	udepname	stdyear	childprogram	priprogram	secprogram	speprogram	stdschoolsys
標籤代碼	請參考 101 大專院校 學校代碼 表		請參考 101 大學院校系 所代碼表		1=一年級學生 2=二年級學生 3=三年級學生 4=四年級學生 5=五年級學生 6=六年級學生 7=七年級學生	0=非 101 學年度 核定之師培名 額； 1=101 學年度師培 系所之自費師資 生； 2=101 學年度師培 系所之公費師資 生； 3=101 學年度師培 中心之自費師資 生； 4=101 學年度師培 中心之公費師資 生	0=非 101 學年度 核定之師培名 額； 1=101 學年度師培 系所之自費師資 生； 2=101 學年度師培 系所之公費師資 生； 3=101 學年度師培 中心之自費師資 生； 4=101 學年度師培 中心之公費師資 生	0=非 101 學年度 核定之師培名 額； 1=101 學年度師培 系所之自費師資 生； 2=101 學年度師培 系所之公費師資 生； 3=101 學年度師培 中心之自費師資 生； 4=101 學年度師培 中心之公費師資 生	0=非 101 學年度 核定之師培名 額； 1=101 學年度師培 系所之自費師資 生； 2=101 學年度師培 系所之公費師資 生； 3=101 學年度師培 中心之自費師資 生； 4=101 學年度師培 中心之公費師資 生	<u>一般日間</u> 1=大學； 2=碩士； 3=博士 <u>進修部、在職專班</u> 4=大學； 5=碩士； 6=博士
備註		依學校規定		請詳列完整 系所名稱	碩士三年級請填 3	詳細欄位填寫說明可見「101 新進師資生定義說明」				
範例	1000	A9200101	999991	○○○○系	2	1	0	3	4	1

表 1 (續)、101 學年度新進師資生調查基本資料格式表

欄位中文名稱	中文姓名	身分證字號	出生年	性別	電子郵件信箱	戶籍郵遞區號	戶籍地址	連絡電話	原住民別	外加名額
欄位名稱	stcname	stdidnumber	birthyear	gender	stdemail	stdregzipcode	stdregaddr	tel	aboriginal	other
標籤代碼			西元年； yyyy	1=男； 2=女					1=一般生； 2=原住民；	0=占 101 學年度核定名額； 1=外加名額-原住民； 2=外加名額-身心障礙學生升學大專校院甄試管道入學之身心障礙學生； 3=外加名額-僑生； 4=外加名額-香港澳門學生； 5=外加名額-退伍軍人； 6=外加名額-政府派赴國外工作人員子女； 7=外加名額-境外優秀科學技術人才子女； 8=外加名額-蒙藏學生； 9=占 101 學年度核定名額之僑生； 10=占 101 學年度核定名額之外籍生； 11=占 101 學年度核定名額之蒙藏學生； 12=外加名額-離島學生； 13=外加名額-公費生；
備註			請注意日期 格式		請提供學生常用信箱			以手機為主		
範例	○○○	A210011549	1900	2	○○○@yahoo.com	101	台北市○○區 ○○里○○路 5 巷 101 號	0912345678	1	1

#### 四、調查方式

本調查採取網路問卷調查，考量點包括網路問卷具有下列特性：

##### 1.避免重覆填寫：

為了確保填寫問卷的對象為調查樣本，且無重覆填寫的情形，登入網路問卷時，本調查以輸入身份證登入，填入的身份證字號如果符合樣本資料庫建置的基本資料，方可登入填寫。填寫完畢後，若再以相同的身份證字號登入，問卷系統就會顯示已經填答完畢，不會讓其再次登入填寫。

##### 2.節省成本：避免郵寄紙本往返以及影印問卷的費用。

##### 3.線上問題回報機制：

填寫問卷過程中，如果遇到填寫上的疑問，除了撥打聯絡專線或是撰寫電子郵件外，設計問題回報機制，一來可以讓填答者及時反映問題，會有專人加以回覆，亦可作為下次調查改善蒐集建議管道。

##### 4.具有檢查機制：

網路問卷設計方式為每一題皆需填寫答案之後才能進入下一個頁面，若該頁面中有題目未填寫，則會出現提示訊息，待填完尚未回答之題目後，方可進入下一頁繼續填答。此外，亦可事先設定邏輯不符的程式，例如當學生勾選父親從未工作，但是在目前工作情形卻填答全職工作，即可設計跳出視窗警告其填寫出現邏輯不一致的情形。

##### 5.自動開展與跳答題目：

可以根據填答者填寫情況，清楚、明確地透過開展題目及跳答，讓填答者能根據身份別填寫適合之題目。例如詢問其修習何種師資職前教育課程，如果選擇幼兒(稚)園及國民小學兩種，接下來詢問修習方式，就會只顯示幼兒(稚)園及國民小學。

##### 6.可以記憶填寫情況：

網路系統具有記憶功能，再次登錄後，可以從之前未填寫頁面繼續填寫。

##### 7.提高填答隱私問題真實性：

由於網路問卷無須直接面對調查訪員，可以減少填答者因為面訪或電訪

不願真實回答隱私問題。

## 五、問卷編製

以下分別說明問卷編製流程、問卷編製作業情形、以及問卷設計的架構。

### (一) 問卷編製流程

本調查問卷的編製流程依序如下，如果非網路問卷的調查方式，就會略過網路問卷設計以及測試工作，編製流程說明如下，流程圖請參照下圖：

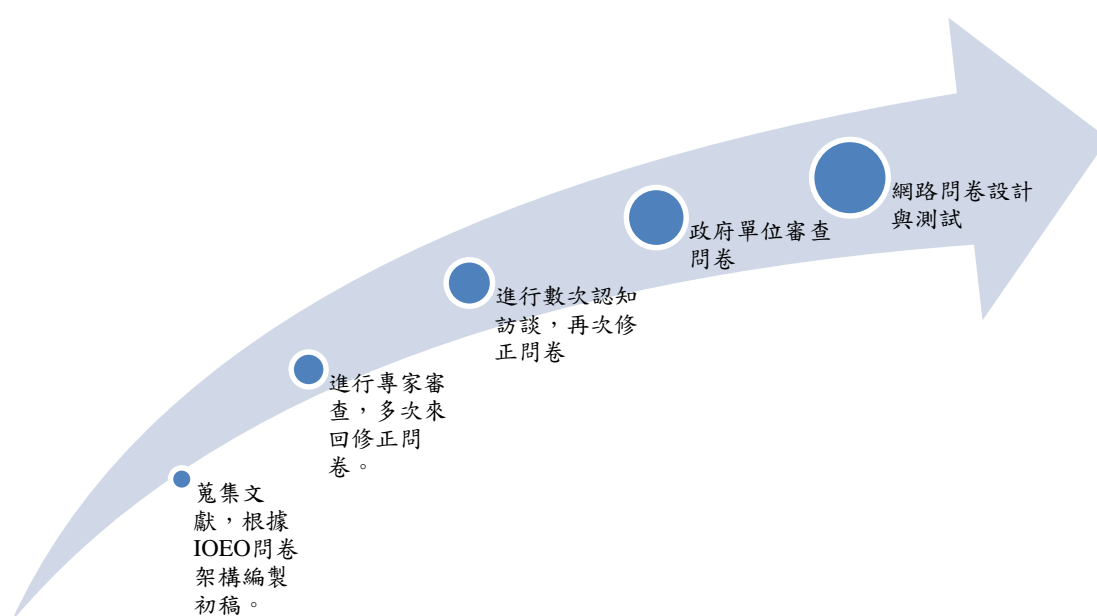


圖 1 問卷編製流程圖

#### 1. 蒐集文獻，根據 IOEO 問卷架構編製初稿：

由於本調查之目的是希望能建立跨年度之資料，進行不同學年度學生縱貫性及橫貫性之資料比較，以建立師資培育長期追蹤調查資料庫。因此，師資培育題目之設計，會根據問卷總架構，採取投入(input)、機會(opportunity)、努力(effort)、結果(outcome)的架構，透過瞭解學生進入修習師資職前教育課程時的個人背景及能力、修課動機等，以及修課階段授課環境及個人努力的因素，探究影響其成為教師的關鍵因素。

## 2.專家諮詢會議：

問卷初稿擬定後，會邀請多位師資培育專家進行問卷諮詢會議。

## 3.認知訪談：

初稿完成後，徵求符合受訪背景者，進行問卷認知訪談，確保問卷填答者瞭解題幹、減少選項不清楚及未竟完全之處，再依照認知訪談結果修改問卷。

## 4.委託單位檢核：

請委託單位「師培藝術司」提供問卷建議，確保該問卷涵蓋政府決策想瞭解的題目，提升該調查在未來政策建議之實效。

## 5.網路問卷設計：

設計網路問卷，包括問卷版面美編、每一頁的題數安排、問卷說明與鼓勵填答文字安排。

### (二) 問卷編製作業情形

調查問卷編製作業情形依流程整理如下表：

表 2 問卷編製作業情形

作業流程	參與人員	時間及事項
專家諮詢會議	問卷諮詢委員	102年7月初及12月召開問卷編製會議2次
認知訪談	101學年度新進師資生	102年12月初進行認知訪談
網路問卷設計	工程師	102年12月撰寫網路問卷一式
網路問卷測試	計畫人員	103年1月進行內部問卷測試3次
	101學年度新進師資生	103年1月進行外部問卷測試2次

### (三) 問卷架構

問卷架構整份問卷共分為伍部分，包括：基本資料、修課情形、修課動機、學歷與教育經驗及家庭狀況。

- ◆ **基本資料：**姓名、學制、學校、系所、性別、身分別與101學年度核定師資培育類科之（學校提供）資料再確認，以及獲得師資生資

格所需符合的條件。

- ◆ **修課情形**：是否為預修生、過去具備修習資格之師培類科、是否曾獲得卓越師資培育獎學金、輔系、雙主修、上學期成績總平均。
- ◆ **修課動機**：是否瞭解教師就業市場狀況、成為師資生的感覺、教學工作的敘述、修課原因、修課受到誰的影響、想當老師的意願、考上教職之可能性、如果成為正式教師之打算。
- ◆ **學歷與教育經驗**：是否參與學科能力測驗與成績、四技二專統一入學測驗與成績、別人對你的看法、書讀得好不好的因素之重要性、在學習面向，學校和家庭誰的責任大、大學畢業學校類型與名稱(碩士與博士填答題)、碩士就讀學校類型與名稱(博士填答題)。
- ◆ **家庭狀況**：父及母親最高教育程度、父及母親工作類型。

## 六、主要調查流程

### (一) 調查母群基本資料

為了瞭解母群基本資料，師資生部分包括學校代碼、學號、科系所代碼、科系中文名稱、年級別、核定師資培育類科、學制別、中文姓名、身份證字號、出生年、性別、電子郵件信箱、戶籍郵遞區號、戶籍地址、連絡電話、原住民別、外加名額等。將請各校提供一名聯絡人，負責提供資料、協助問卷填寫提醒事宜。師資培育機構部分，則是瞭解該調查年度，有哪些大學仍然有開設師資職前教育課程，如果已經停招的機構，就不會列入調查。

### (二) 問卷編製

每一份調查問卷，均召開多次的專家學者問卷諮詢會議，檢討問卷是否有需要修正之處，初稿確定後，接續進行認知訪談、以及網路問卷預試工作，確保被調查者瞭解題意，降低測量誤差。

### (三) 網路問卷及各校調查平台建置

前述提及本資料庫主要是採取網路問卷施測，因此將會建置(一)網路



問卷調查平台，主要的登入方式則為身分證字號（大專教師調查則是有個別專屬的帳號及密碼）。除了網路問卷登入平台外，亦會設置（二）資料查詢平台，給與各校承辦人一組帳號及密碼，讓學校可以透過該查詢平台上傳學生基本資料、查詢學生填寫狀況，以便學校承辦人能查詢該校即時回收率，提醒學生填答。

#### **（四）資料蒐集**

調查期間開放學生上網填寫問卷，一個調查案平均約需三至四個月，目前採取的催收方式包括（1）請學校相關單位及其他各處所協助公告填答訊息；（2）本中心發送E-mail通知信提醒學生填答；（3）寄送填答提醒紙本宣傳文宣；（4）請各校學系聯絡人協助宣傳；（5）請學生協助公告訊息給同儕（如：透過班網、facebook、line、skype等方式）。此外，為獎勵被調查者填寫問卷，購置獎品作為調查結束後抽獎之用，作為填答誘因。

#### **（五）資料品質檢誤**

資料蒐集完畢後，進行資料檢誤，包括邏輯檢誤、清除不合理值等，排除無效問卷，確保資料品質。

#### **（六）資料分析**

各調查結束後，問卷中有關師資培育相關經驗的題項，均會撰寫報告以呈現調查結果。

#### **（七）撰寫報告**

說明調查執行過程，並撰寫描述性分析及議題分析的統計結果報告。

#### **（八）成果運用**

為促進各界對師資培育領域之關注，促進瞭解師資培育理論與實務經驗、並分享國內實徵性調查結果，因此，本計畫建置了「臺灣師資培育資料庫」網站，並且每2個月出刊〈臺灣師資培育電子報〉。網站內容包括調查介紹、國內師資培育機構及文獻連結資料，電子報單元包括統計指標、文獻回顧、小辭典、教學診斷室、師資培育討論室、活動訊息、診斷或回饋、即時訊息，每2個月電子報編輯成員均會固定召開電子報會議，討論下次出刊內容。

上述計畫工作流程，繪製如下圖：

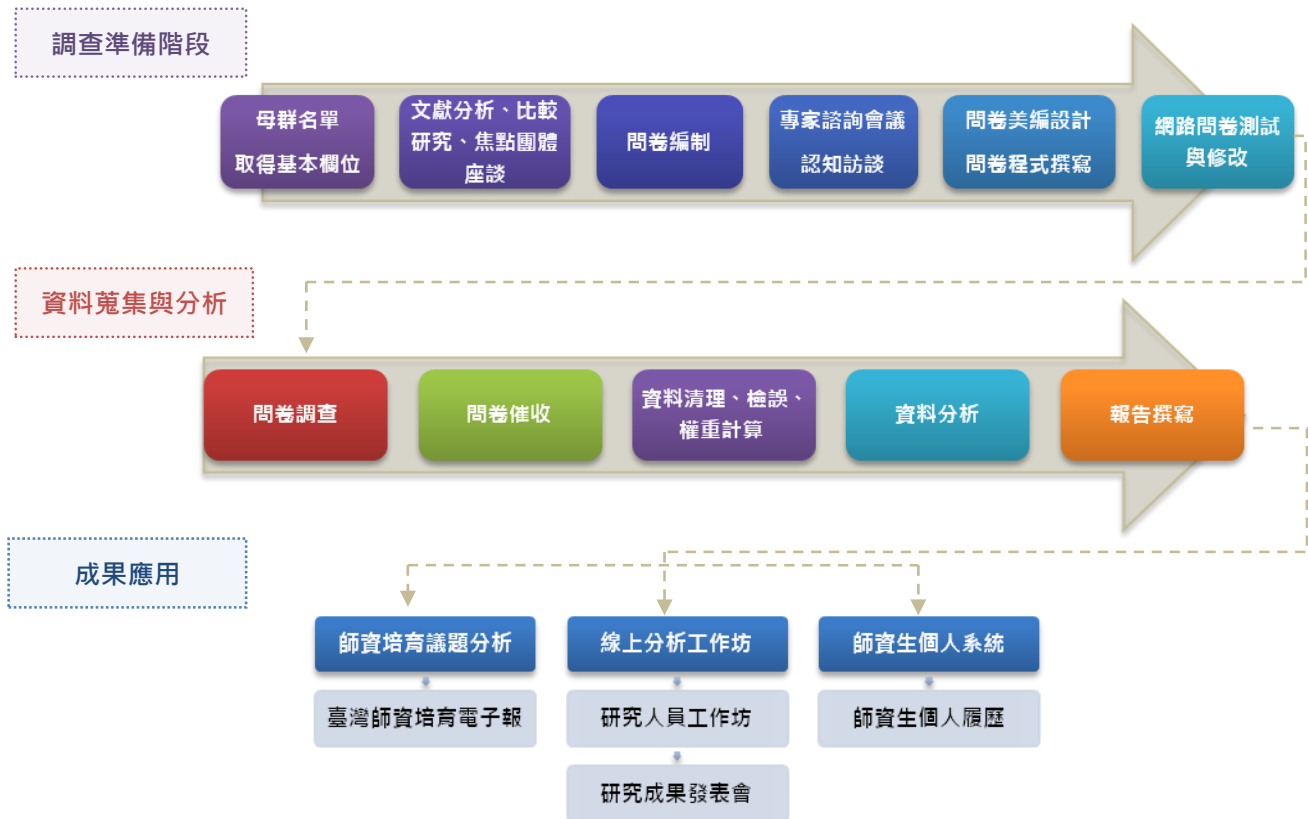


圖 2 調查流程圖

## 七、調查期程與回收情形

### (一) 調查期程、填完整份問卷人數與回收率

本調查施測時間為103年02月10日起至103年4月30日，共計約三個月的調查期程。整體回收情形如下：

101學年度新進師資生母群體共計有7,853人，填完整份問卷者（10頁）為6,039人，回收率為76.9%（6,039/7,853）。填完整份問卷之師資生，無邏輯錯誤者且非快速填答者，共6,143人，以此可用樣本加權後，師資生共計有7,846人。

### (二) 每日回收情形

將調查期程回收情形分為前期（圖3、2014/2/13~2014/2/28）、中期（圖4、2014/3/1~2014/3/31）與後期（圖5、2014/4/1~2014/4/30）。調查開始時，由本中心寄Email給師資生通知上網填問卷、並請學校承辦人協助發送紙本文宣，其後則以固定時間寄發電子郵件催收信。調查進行至中期，催收計畫開始針對師資生人數多的學校（例如師範或教育類型大學）進行電話連絡，建議校級承辦人與系所合作將調查訊息廣泛周知，請師資培育相關系所協助將調查訊息放置於系所網頁上。調查後期始分別計算師資培育相關系所之回收率，檢附回收率（標示師資生人數多但回收率低之系所）與調查說明，請承辦人重點催收。

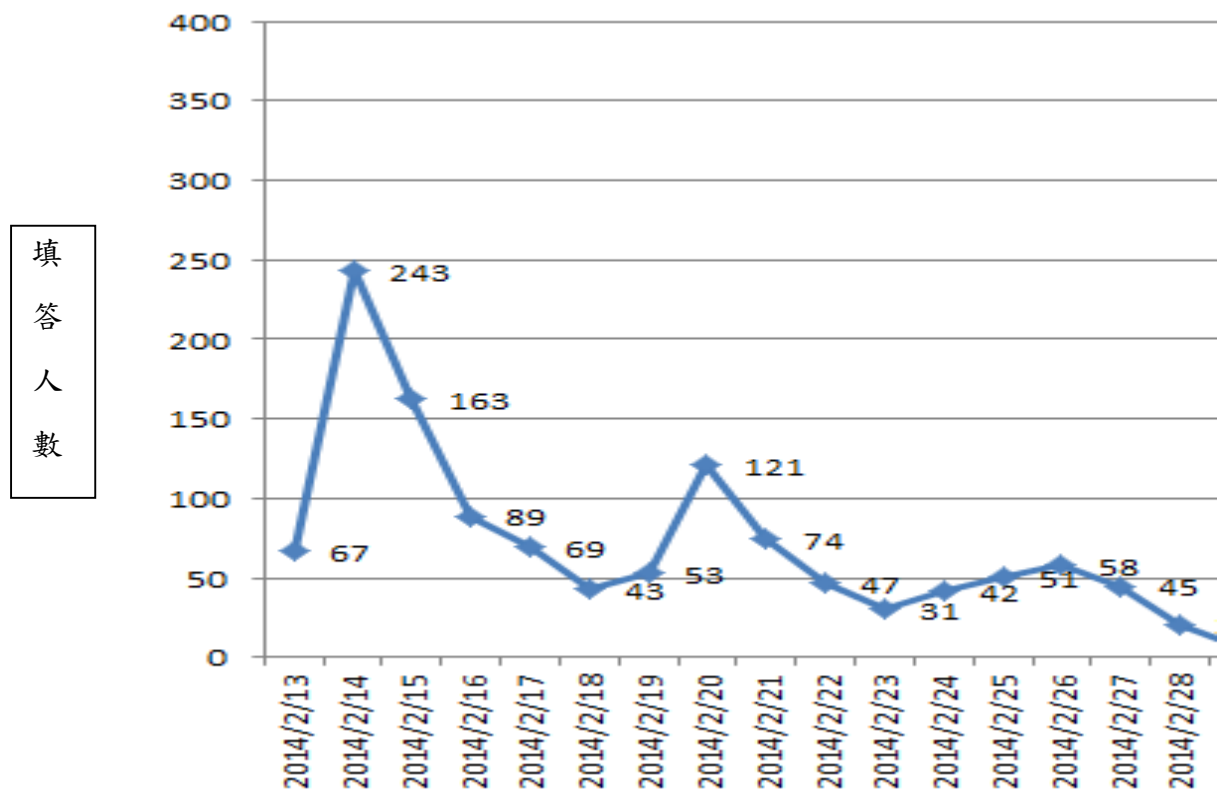


圖 3 調查初期 (2014/2/13~2014/2/28) 每日回收人數

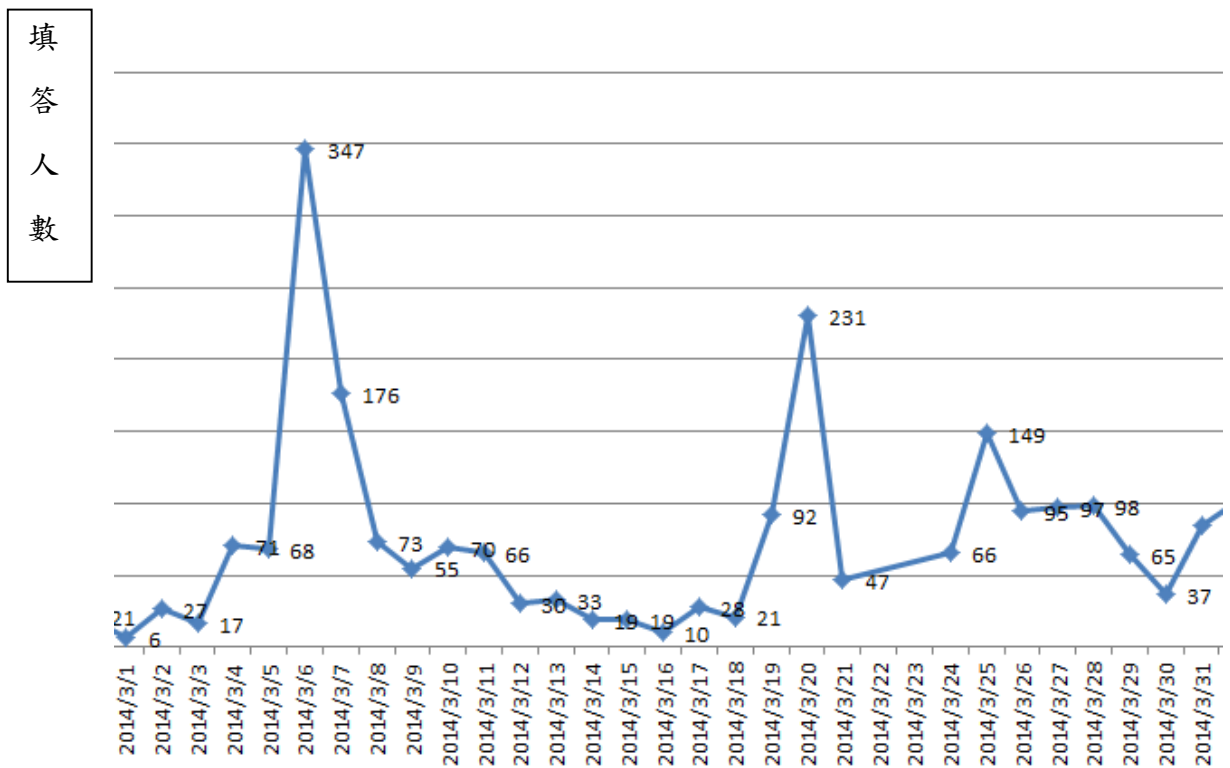


圖 4 調查中期 (2014/3/1~2014/3/31) 每日回收人數

填  
答  
人  
數

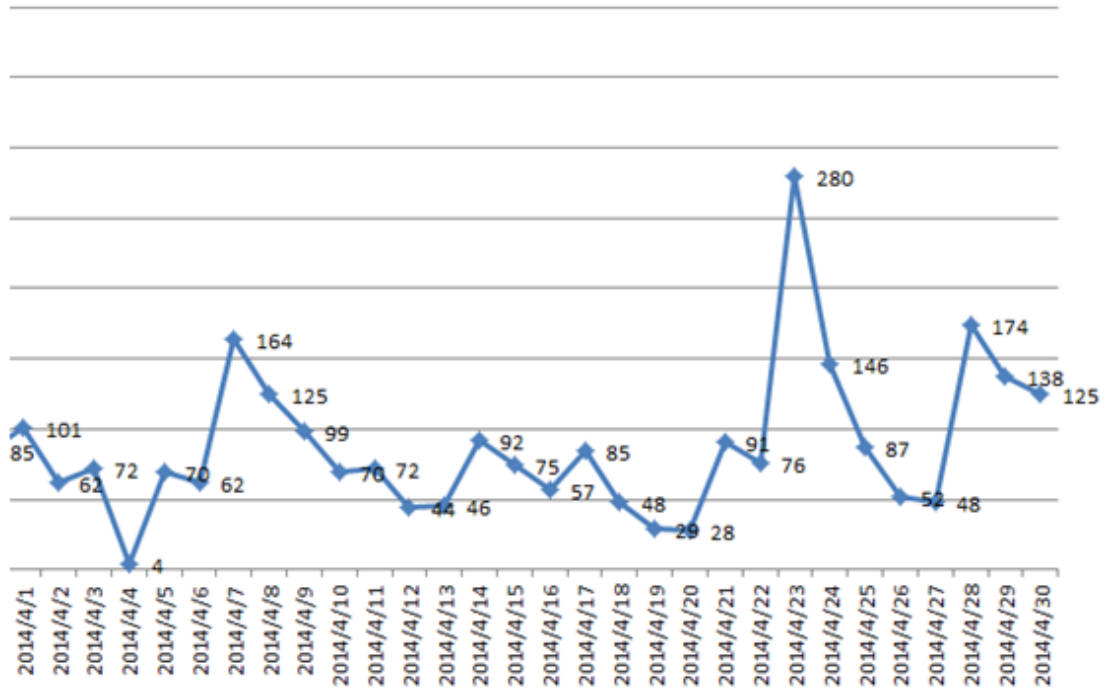


圖 5 調查後期（2014/4/1~2014/4/30）每日回收人數

### (三) 各校回收情形

調查學校共53所，全國回收率為76.90%。整體而言回收率在40%以上，回收率達100%的學校共1間，回收率達90%的學校有7間，回收率在80%以上有15間。

表 3 各校回收率

回收率 排序	校名/來源	回收率(%)	回收人數/母 體人數	回收率 排序	校名/來源	回收率(%)	回收人數/ 母體人數
1	亞洲大學	100%	58/58	28	國立成功大學	75.89%	85/112
2	輔仁大學	96.97%	96/99	29	國立臺北科技大學	73.81%	31/42
3	大葉大學	96.15%	25/26	30	明新科技大學	73.33%	22/30
4	文藻外語大學	94.12%	32/34	31	國立清華大學	73.02%	46/63
5	國立中山大學	92.86%	52/56	32	南臺科技大學	72.73%	40/55
6	國立彰化師範大學	92.85%	649/699	33	國立交通大學	72.22%	26/36
7	國立高雄餐旅大學	91.43%	32/35	34	國立臺北教育大學	71.19%	252/354
8	國立嘉義大學	90.41%	264/292	35	國立中央大學	71.15%	37/52
9	國立中興大學	89.55%	60/67	36	國立臺灣海洋大學	70.59%	24/34
10	國立屏東教育大學	88.22%	307/348	37	臺北市立大學	70.58%	355/503
11	國立臺南大學	87.43%	292/334	38	國立東華大學	67.96%	246/362
12	國立屏東科技大學	86.96%	20/23	39	國立政治大學	67.11%	100/149
13	中原大學	86.67%	78/90	40	銘傳大學	65.91%	58/88
14	樹德科技大學	86.67%	13/15	41	國立中正大學	63.64%	28/44
15	中國文化大學	85.54%	71/83	42	東吳大學	63.01%	46/73
16	靜宜大學	84.83%	123/145	43	國立臺灣體育運動大學	62.82%	49/78
17	國立暨南國際大學	81.63%	40/49	44	輔英科技大學	60.00%	18/30
18	國立臺中教育大學	81.42%	263/323	45	國立新竹教育大學	59.80%	180/301
19	慈濟大學	80.56%	29/36	46	淡江大學	59.52%	50/84
20	正修科技大學	80.36%	45/56	47	國立臺北大學	55.26%	21/38
21	國立雲林科技大學	80.00%	32/40	48	國立臺北藝術大學	54.29%	38/70
22	國立臺東大學	80.00%	128/160	49	國立體育大學	50.67%	38/75
23	台灣首府大學	80.00%	56/70	50	國立臺灣科技大學	48.48%	32/66
24	國立高雄師範大學	79.14%	368/465	51	國立臺灣藝術大學	47.06%	72/153
25	國立臺灣師範大學	79.12%	754/953	52	國立臺灣大學	44.34%	47/106
26	朝陽科技大學	78.87%	112/142	53	東海大學	41.94%	26/62
27	台南應用科技大學	77.17%	71/92				

## 貳、資料處理

### 一、資料檢誤

本調查進行的資料檢誤包括兩大部分，分別是學生基本資料檢誤（各大專院校提供）、問卷填答資料檢誤（學生自填資料）。學生基本資料部分，在調查前已經先進行初步檢核，包括排除身份證重覆者、檢查各欄位是否齊全、格式是否正確等（例如是否符合電子郵件格式）；調查結束後，則會再次檢核身份證是否有重覆、科系代碼是否和對應的中文科系名稱相同、師資生身份檢核等。

問卷填答資料檢誤部分，包括「不合理值（illegal value）檢誤」、「快速填答檢誤」、「量表題填答單一值檢誤」、與「邏輯檢誤」四種主要方式：

#### （一）不合理值檢誤

不合理值檢誤是以單變項描述性統計來對各變項的統計值進行檢查，檢視是否出現超出範圍(out-of-range)、未編碼、編碼錯誤或亂碼等情形。如果出現此情形，則會更正資料。

#### （二）快速填答檢誤

快速填答檢誤是在剔除填寫時間過於短暫而不合理者，由於網路問卷調查會紀錄填答問卷的時間，如果填寫時間過少，就會標記有此錯誤。

#### （三）量表題填答單一值檢誤

量表題填答單一值檢誤，是指單一量表的各題都選填同一個值，如果填完問卷者，有多個長量表都屬於填答單一值的情形，就會標記有此錯誤。

#### （四）邏輯檢誤

邏輯檢誤則以排序或交叉統計表，來檢查題目是否正常跳答、變項間的邏輯關係是否合理。檢查出錯誤後，將該填答者標示為邏輯有誤者。

## 二、遺漏值分析

在影響調查誤差的因素當中，除了未回覆者(non-respondents)之外，問卷各題之漏答情形也是重要因素。因此，品質檢測部分，亦含封閉式題目的各題漏答情形分析<sup>1</sup>。

網路問卷因設有填答檢查機制，如漏填題項，將會以紅框標示漏填題目，提醒填答者填答，完整填答後始能進入下一頁，藉此減低漏答情形。分析結果顯示，網路問卷有效減低各題項漏答情形，各題之遺漏值均在2.42%之下。

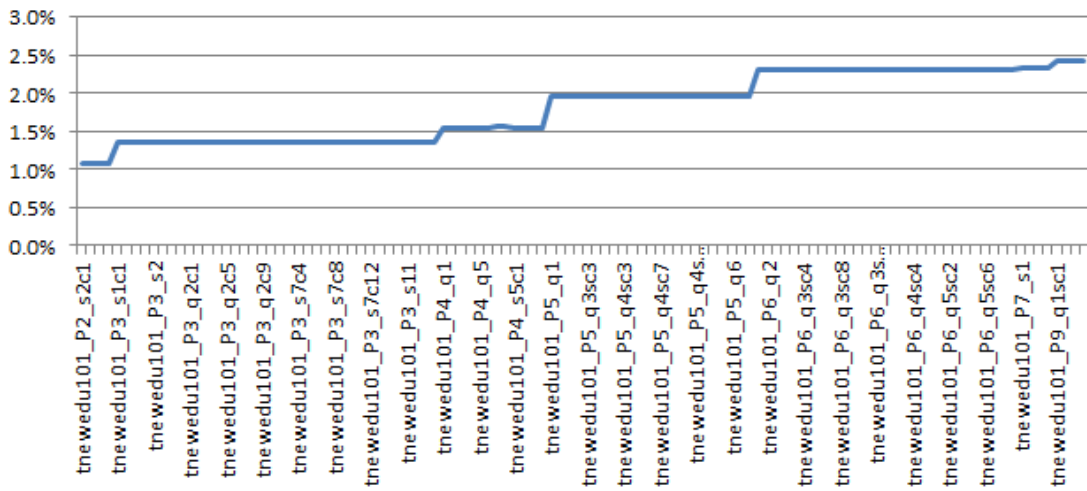


圖 6 各題項遺漏值分析

<sup>1</sup> 只分析封閉式題目，是因為開放式題目並未要求必答，因此，未填答為合理的情形。



### 三、樣本權重調整

資料蒐集完成之後，會進行資料品質檢測。為使各學門回收樣本比例之分佈與母群體之分佈接近，採計樣本權重（sampling weight）作為調整，使回收樣本之分佈能與母體群之分佈吻合，以確保回收之調查樣本更具資料代表性。

權重計算方式為以學制、性別分組，計算每組樣本人數及完整填答的回收樣本<sup>2</sup>，兩者之比率即為該組之回收權重（final weight）<sup>3</sup>。當進行描述性統計分析時，以此回收權重調整至母群體。如下圖所示，透過加權的技術，能使樣本數調校至母群體大小。

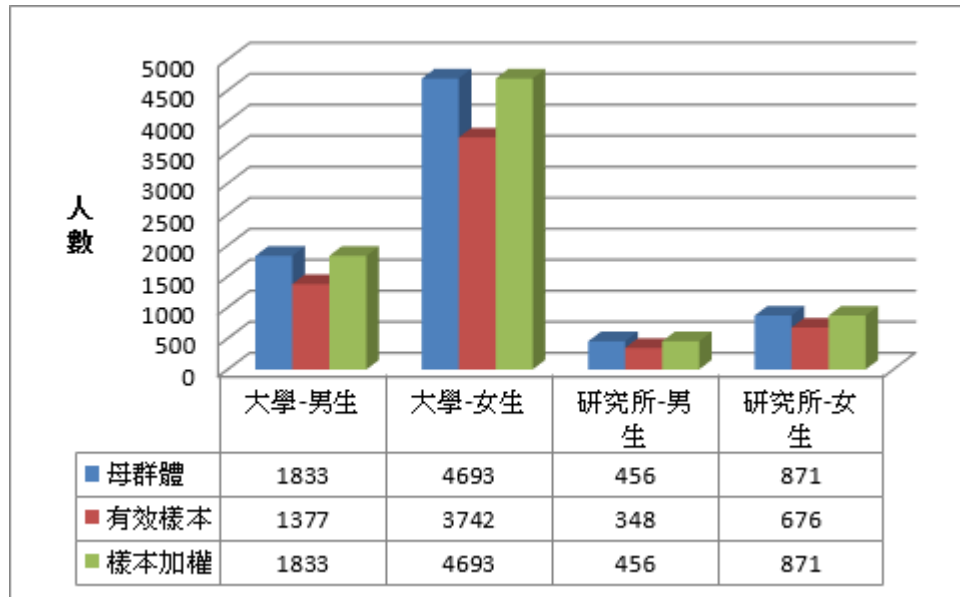


圖 7 加權比較圖

<sup>2</sup> 此處所指的完整填答的回收樣本，是指填完整份問卷，且資料檢誤後，仍列為有效樣本者。

<sup>3</sup> final weight :  $W_i = \frac{N_i}{n_i}$ 。

$W_i$  : 第i組的權重值，組內所有個案的加權值皆相同。

$N_i$  : 第i組的母體人數。

$n_i$  : 第i組的回收人數。

#### 四、本報告內容

本調查報告結果分析共計分五部分，依次為調查對象之「基本資料」、「修課情形」、「修習動機」、「學歷與教育經驗」、「家庭狀況」。其中第一部份「基本資料」以次數分配表呈現個數及百分比，其餘第二至第五部分則是以交叉表為主，呈現各題項與修習師資職前教育課程者之「師資培育類科」與「就讀師資培育學校類型」的交叉分析統計結果。

## 五、讀表提示

本報告所有調查資料屬敏感資料，報告內容涉及個別學校資料，僅供教育部參考研議。閱讀時請注意以下事項：

- (一) 讀表時，請閱讀各統計表表底之說明，並參酌母體大小、填答人數、計分方式等資訊，謹慎詮釋及小心使用。
- (二) 調查資料均已檢誤處理，而分析結果是否加權，請參酌各統計表表底之加註說明。
- (三) 本報告為單年度調查數據之客觀呈現，資料的意義可能有多重解釋，在分析結果之應用，建議應長期性的觀察比對，較能獲得穩定結果。
- (四) 本報告未反向計分，請依題意解讀。

## 參、結果分析

### 一、基本資料

表 4 性別

	個數 (N)	百分比 (%)
男	2,289	29.1
女	5,564	70.9
總數	7,853	100.0

註1：此表數據為母體資料，數值以四捨五入計算。

表 5 就讀學校類型（四類）

	個數 (N)	百分比 (%)
公立大學	6,279	80.0
公立技職	206	2.6
私立大學	914	11.6
私立技職	454	5.8
總數	7,853	100.0

註1：此表數據為母體資料，數值以四捨五入計算。

表 6 就讀學校類型（十類）

	個數 (N)	百分比 (%)
公立一般大學	6,279	80.0
公立一般學院	0	.0
公立科技大學	206	2.6
公立技職學院	0	.0
公立專科學校	0	.0
私立一般大學	948	12.1
私立一般學院	0	.0
私立科技大學	420	5.3
私立技職學院	0	.0
私立專科學校	0	.0
總數	7,853	100.0

註1：此表數據為母體資料，數值以四捨五入計算。

表 7 就讀學制

	個數 (N)	百分比 (%)
大學	6,526	83.1
研究所	1,327	16.9
總數	7,853	100.0

註1：此表數據為母體資料，數值以四捨五入計算。

表 8 就讀學門

	個數 (N)	百分比 (%)
教育學門	3,144	40.0
藝術學門	739	9.4
人文學門	1,502	19.1
設計學門	73	.9
社會及行為科學學門	459	5.8
傳播學門	34	.4
商業及管理學門	93	1.2
法律學門	20	.3
生命科學學門	145	1.8
自然科學學門	307	3.9
數學及統計學門	330	4.2
電算機學門	36	.5
工程學門	198	2.5
建築及都市規劃學門	7	.1
農業科學學門	46	.6
獸醫學門	3	.0
醫藥衛生學門	9	.1
社會服務學門	271	3.5
民生學門	396	5.0
運輸服務學門	11	.1
環境保護學門	16	.2
其他學門	14	.2
總數	7,853	100.0

註1：此表數據為母體資料，數值以四捨五入計算。

表 9 就讀學類

個數	%	個數	%	個數	%	個數	%
綜合教育學類	796 10.1	綜合設計學類	15 0.2	生物學類	100 1.3	畜牧學類	7 0.09
普通科目教育學類	405 5.16	視覺傳達設計學類	36 0.5	生態學類	5 0.1	園藝學類	8 0.1
專業科目教育學類	500 6.37	產品設計學類	13 0.2	生物科技學類	37 0.5	植物保護學類	2 0.03
學前教育學類	638 8.12	空間設計學類	2 0	生物訊息學類	3 0	農業經濟及推廣學類	3 0.04
成人教育學類	3 0.04	其他設計學類	7 0.1	化學學類	118 1.5	食品科學類	6 0.08
特殊教育學類	694 8.84	經濟學類	20 0.3	地球科學學類	33 0.4	林業學類	5 0.06
教育行政學類	67 0.85	政治學類	11 0.1	物理學類	129 1.6	漁業學類	10 0.13
教育科技學類	17 0.22	社會學類	15 0.2	大氣科學學類	2 0	獸醫學類	3 0.04
教育測驗評量學類	1 0.01	民族學類	5 0.1	海洋科學學類	6 0.1	醫學學類	2 0.03
其他教育學類	23 0.29	心理學類	214 2.7	天文及太空科學學類	2 0	公共衛生學類	1 0.01
美術學類	212 2.7	地理學類	135 1.7	其他自然科學學類	17 0.2	藥學學類	0 0
雕塑藝術學類	2 0.03	區域研究學類	12 0.2	數學學類	313 4	營養學類	2 0.03
美術工藝學類	7 0.09	公共行政學類	15 0.2	統計學類	7 0.1	護理學類	2 0.03
音樂學類	314 4	國際事務學類	6 0.1	其他數學及統計學類	10 0.1	醫學技術及檢驗學類	2 0.03
戲劇舞蹈學類	116 1.48	綜合社會及行為科學學類	26 0.3	電算機一般學類	31 0.4	身心障礙服務學類	2 0.03
視覺藝術學類	23 0.29	一般大眾傳播學類	5 0.1	軟體發展學類	3 0	社會工作學類	45 0.57
綜合藝術學類	37 0.47	新聞學類	1 0	電算機應用學類	2 0	兒童保育學類	224 2.85
民俗藝術學類	1 0.01	廣播電視學類	3 0	其他電算績學類	0 0	餐旅服務學類	35 0.45
應用藝術學類	25 0.32	圖書資訊檔案學類	2 0	電資工程學類	114 1.5	觀光休閒學類	16 0.2
藝術行政學類	2 0.03	圖文傳播學類	23 0.3	機械工程學類	50 0.6	競技運動學類	150 1.91
台灣語文學類	36 0.46	一般商業學類	0 0	土木工程學類	2 0	運動科技學類	6 0.08
中國語文學類	608 7.74	會計學類	11 0.1	化學工程學類	11 0.1	運動休閒及休閒管理學類	166 2.11
外國語文學類	603 7.68	企業管理學類	38 0.5	材料工程學類	8 0.1	生活應用科學學類	7 0.09
其他語文學類	39 0.5	貿易學類	1 0	工業工程學類	3 0	服飾學類	3 0.04
翻譯學類	4 0.05	財務金融學類	30 0.4	測量工程學類	0 0	美容學類	6 0.08
語言學類	43 0.55	風險管理學類	3 0	環境工程學類	1 0	其他民生學類	7 0.09
宗教學類	0 0	財政學類	2 0	生醫工程學類	4 0.1	運輸管理學類	8 0.1
歷史學類	146 1.86	行銷與流通學類	1 0	核子工程學類	3 0	航空學類	0 0
人類學學類	9 0.11	其他商業及管理學類	7 0.1	綜合工程學類	2 0	航海學類	3 0.04
哲學學類	6 0.08	一般法律學類	17 0.2	建築學類	6 0.1	環境資源學類	16 0.2
文獻學學類	1 0.01	專業法律學類	1 0	景觀設計學類	1 0	其他不能歸類之各學類	14 0.18
其他人文學類	7 0.09	其他法律學類	2 0	一般農業學類	5 0.1	總數	7853 100

註 1：此表數據為母體資料，數值以四捨五入計算。

表 10 獲得師資生資格的條件

	教育專業測																	
	沒有任何		入學或在校		驗或教育常		興趣、性向		書面資料審		證照或競		推薦信		其他			
	要求		成績		識、時事		或人格測驗		查		賽成果		數		數			
	個	列%	個	列%	個	列%	個	列%	個	列%	個	列%	個	列%	個	列%		
<b>師資培育類科</b>																		
幼兒園	85	1.1	660	8.5	420	5.4	163	2.1	436	5.6	243	3.1	93	1.2	25	.3	15	.2
國民小學	356	4.6	1,346	17.4	929	12.0	537	7.0	730	9.4	560	7.3	163	2.1	59	.8	73	.9
中等學校	235	3.0	3,307	42.8	2,084	27.0	1,111	14.4	1,973	25.5	1,593	20.6	583	7.5	395	5.1	118	1.5
特殊教育學校(班)	228	3.0	476	6.2	278	3.6	169	2.2	276	3.6	147	1.9	49	.6	16	.2	21	.3
<b>師資培育學校類型</b>																		
師範/教育大學	512	6.7	2,446	32.1	1,027	13.5	616	8.1	860	11.3	525	6.9	210	2.8	45	.6	117	1.5
設有師資培育相關學系之大學	218	2.9	1,215	16.0	770	10.1	588	7.7	715	9.4	717	9.4	263	3.5	97	1.3	44	.6
設有師資培育中心之大學	150	2.0	1,922	25.2	1,718	22.6	675	8.9	1,633	21.4	1,211	15.9	369	4.8	343	4.5	43	.6
小計	880	11.6	5,583	73.3	3,515	46.2	1,879	24.7	3,208	42.1	2,452	32.2	841	11.0	485	6.4	203	2.7

註1：此表數據為有填答問卷之受訪者資料，數值已加權處理且以四捨五入計算。

註2：師資類科為複選題集，因有師資生同時具備兩種以上的師資類科身份。

註3：獲得師資生資格的條件為複選題集。

註4：題目為：101學年度您獲得師資生資格，是否需符合下列條件？(請勾選所有符合者)

## 二、 修課情形

表 11 是否為預修生

	否		是		小計	
	個數	列%	個數	列%	個數	列%
<b>師資培育類科</b>						
幼稚園	626	73.8	222	26.2	849	100.0
國民小學	1637	79.2	429	20.8	2,065	100.0
中等學校	3325	79.5	855	20.5	4,180	100.0
特殊教育學校(班)	615	77.2	182	22.8	797	100.0
<b>師資培育學校類型</b>						
師範/教育大學	2747	80.7	659	19.3	3405	100.0
設有師資培育相關學系之大學	1197	73.7	428	26.3	1625	100.0
設有師資培育中心之大學	2037	79.2	535	20.8	2572	100.0
小計	5980	78.7	1622	21.3	7602	100.0

註1：此表數據為有填答問卷之受訪者資料，數值已加權處理且以四捨五入計算。

註2：師資類科為複選題集，因有師資生同時具備兩種以上的師資類科身份。

註3：題目為：請問您獲得修習師資職前教育課程資格前，是否為預修生？（預修生：獲得師資生資格前，可先修習師資職前教育課程，待取得師資生資格後，修畢之師資職前教育課程學分可辦理抵免者）



表 12 100學年度以前您是否具備其他師資類科的修習資格

	否		是		小計	
	個數	列%	個數	列%	個數	列%
<b>師資培育類科</b>						
幼稚園	829	97.6	20	2.4	849	100.0
國民小學	1989	96.3	76	3.7	2065	100.0
中等學校	3974	95.1	206	4.9	4180	100.0
特殊教育學校(班)	731	91.7	66	8.3	797	100.0
<b>師資培育學校類型</b>						
師範/教育大學	3270	96.0	135	4.0	3405	100.0
設有師資培育相關學系之大學	1505	92.6	120	7.4	1625	100.0
設有師資培育中心之大學	2470	96.0	102	4.0	2572	100.0
小計	7245	95.3	357	4.7	7602	100.0

註1：此表數據為有填答問卷之受訪者資料，數值已加權處理且以四捨五入計算。

註2：師資類科為複選題集，因有師資生同時具備兩種以上的師資類科身份。

註3：題目為：請問除了101學年度核定修習 師資職前教育課程資格外，100學年度以前您是否具備其他師資類科的修習資格？

表 13 具備其他師資類科的修習資格

	『幼稚園』		『國民小學』		『中等學校』		『特殊教育』	
	個數	列%	個數	列%	個數	列%	個數	列%
<b>師資培育類科</b>								
幼稚園	0	.0	7	.8	6	.7	6	.7
國民小學	28	1.4	0	.0	8	.4	37	1.8
中等學校	23	.5	175	4.1	0	.0	13	.3
特殊教育學校(班)	16	1.9	41	5.0	13	1.6	0	.0
<b>師資培育學校類型</b>								
師範/教育大學	21	.6	88	2.6	8	.2	29	.8
設有師資培育相關學系 之大學	28	1.7	63	3.8	7	.5	23	1.4
設有師資培育中心之大 學	16	.6	70	2.6	16	.6	4	.1

註1：此表數據為有填答問卷之受訪者資料，數值已加權處理且以四捨五入計算。

註2：師資類科為複選題集，因有師資生同時具備兩種以上的師資類科身份。

註3：本題為複選題集，其個數為計算有勾選(是)者，而百分比為個別值，故加總不等於100。

註4：題目為：其類科為？

表 14 是否曾獲得卓越師資培育獎學金

	否		是		小計	
	個數	列%	個數	列%	個數	列%
<b>師資培育類科</b>						
幼稚園	761	89.7	87	10.3	849	100.0
國民小學	1721	83.3	344	16.7	2065	100.0
中等學校	4021	96.2	159	3.8	4180	100.0
特殊教育學校(班)	666	83.5	131	16.5	797	100.0
<b>師資培育學校類型</b>						
師範/教育大學	2977	87.4	428	12.6	3405	100.0
設有師資培育相關學系之大學	1495	92.0	130	8.0	1625	100.0
設有師資培育中心之大學	2452	95.3	120	4.7	2572	100.0
小計	6925	91.1	678	8.9	7602	100.0

註1：此表數據為有填答問卷之受訪者資料，數值已加權處理且以四捨五入計算。

註2：師資類科為複選題集，因有師資生同時具備兩種以上的師資類科身份。

註3：題目為：您是否曾獲得卓越師資培育獎學金？

表 15 是否有輔系

	否		是		小計	
	個數	列%	個數	列%	個數	列%
<b>師資培育類科</b>						
幼稚園	815	96.0	34	4.0	849	100.0
國民小學	1,951	94.5	114	5.5	2,065	100.0
中等學校	3,894	93.2	285	6.8	4,180	100.0
特殊教育學校(班)	718	90.0	79	10.0	797	100.0
<b>師資培育學校類型</b>						
師範/教育大學	3,191	93.7	214	6.3	3,405	100.0
設有師資培育相關學系之大學	1,498	92.2	127	7.8	1,625	100.0
設有師資培育中心之大學	2,434	94.6	138	5.4	2,572	100.0
小計	7,123	93.7	479	6.3	7,602	100.0

註1：此表數據為有填答問卷之受訪者資料，數值已加權處理且以四捨五入計算。

註2：師資類科為複選題集，因有師資生同時具備兩種以上的師資類科身份。

註3：題目為：您是否有輔系？

表 16 是否雙主修

	否		是		小計	
	個數	列%	個數	列%	個數	列%
<b>師資培育類科</b>						
幼稚園	832	98.1	16	1.9	849	100.0
國民小學	2,022	97.9	43	2.1	2,065	100.0
中等學校	4,019	96.2	161	3.8	4,180	100.0
特殊教育學校(班)	779	97.7	18	2.3	797	100.0
<b>師資培育學校類型</b>						
師範/教育大學	3,296	96.8	109	3.2	3,405	100.0
設有師資培育相關學系之大學	1,581	97.3	44	2.7	1,625	100.0
設有師資培育中心之大學	2,496	97.0	76	3.0	2,572	100.0
小計	7,373	97.0	229	3.0	7,602	100.0

註1：此表數據為有填答問卷之受訪者資料，數值已加權處理且以四捨五入計算。

註2：師資類科為複選題集，因有師資生同時具備兩種以上的師資類科身份。

註3：題目為：您是否雙主修？

表 17 上學期總平均

	90 分以上		89-85		84-80		79-75		74-70		69-65		64-60		不到 60 分		小計	
	個數	列%	個數	列%	個數	列%	個數	列%	個數	列%	個數	列%	個數	列%	個數	列%	個數	列%
<b>師資培育類科</b>																		
幼稚園	87	10.2	376	44.4	324	38.2	48	5.7	12	1.4	0	0.0	0	0.0	1	.2	849	100.0
國民小學	297	14.4	869	42.1	564	27.3	235	11.4	52	2.5	34	1.6	8	.4	5	.3	2,065	100.0
中等學校	622	14.9	1,753	41.9	1,180	28.2	409	9.8	140	3.4	59	1.4	10	.2	6	.1	4,180	100.0
特殊教育學校(班)	139	17.4	371	46.5	206	25.9	64	8.1	12	1.5	2	.3	1	.1	1	.2	797	100.0
<b>師資培育學校類型</b>																		
師範/教育大學	409	12.0	1,457	42.8	971	28.5	371	10.9	126	3.7	58	1.7	9	.3	5	.1	3,405	100.0
設有師資培育相關學系之大學	250	15.4	721	44.4	443	27.2	168	10.3	21	1.3	14	.9	4	.2	4	.2	1,625	100.0
設有師資培育中心之大學	393	15.3	1,082	42.1	789	30.7	208	8.1	66	2.5	23	.9	6	.2	4	.2	2,572	100.0
小計	1,052	13.8	3,259	42.9	2,204	29.0	748	9.8	213	2.8	95	1.3	19	.3	13	.2	7,602	100.0

註 1：此表數據為有填答問卷之受訪者資料，數值已加權處理且以四捨五入計算。

註 2：師資類科為複選題集，因有師資生同時具備兩種以上的師資類科身份。

註 3：題目為：上學期您學期成績總平均是多少？(如果您的成績為等第制，請轉換為百分制的成績填寫)(四捨五入)

### 三、 修課動機

表 18 是否瞭解目前教師就業市場的狀況

	完全不瞭解		不太了解		大致瞭解		非常瞭解		小計	
	個數	列%	個數	列%	個數	列%	個數	列%	個數	列%
<b>師資培育類科</b>										
幼稚園	12	1.5	166	19.6	609	71.8	60	7.1	848	100.0
國民小學	28	1.4	516	25.1	1,391	67.8	118	5.7	2,053	100.0
中等學校	85	2.0	1,049	25.2	2,665	64.1	357	8.6	4,157	100.0
特殊教育學校(班)	7	.8	118	14.8	624	78.7	45	5.7	793	100.0
<b>師資培育學校類型</b>										
師範/教育大學	77	2.3	902	26.6	2,245	66.2	168	4.9	3,391	100.0
設有師資培育相關學系之大學	25	1.6	344	21.2	1,118	68.9	135	8.3	1,622	100.0
設有師資培育中心之大學	29	1.1	555	21.8	1,718	67.4	247	9.7	2,549	100.0
小計	131	1.7	1,800	23.8	5,082	67.2	550	7.3	7,562	100.0

註1：此表數據為有填答問卷之受訪者資料，數值已加權處理且以四捨五入計算。

註2：師資類科為複選題集，因有師資生同時具備兩種以上的師資類科身份。

註3：題目為：您是否瞭解目前教師就業市場的狀況？

表 19 成為師資生的感覺

	完全沒感覺，也 沒什麼好高興		沒太多感覺，也 不會特別高興		覺得高興		覺得非常高興		小計	
	個數	列%	個數	列%	個數	列%	個數	列%	個數	列%
<b>師資培育類科</b>										
幼稚園	14	1.6	175	20.7	491	57.9	168	19.8	848	100.0
國民小學	83	4.0	685	33.4	981	47.8	305	14.8	2,053	100.0
中等學校	88	2.1	1,286	30.9	2,027	48.8	755	18.2	4,157	100.0
特殊教育學校(班)	24	3.1	216	27.2	416	52.4	137	17.3	793	100.0
<b>師資培育學校類型</b>										
師範/教育大學	105	3.1	1,167	34.4	1,631	48.1	489	14.4	3,391	100.0
設有師資培育相關學 系之大學	47	2.9	456	28.1	823	50.7	297	18.3	1,622	100.0
設有師資培育中心之 大學	54	2.1	675	26.5	1,304	51.2	515	20.2	2,549	100.0
小計	206	2.7	2,298	30.4	3,758	49.7	1,301	17.2	7,562	100.0

註1：此表數據為有填答問卷之受訪者資料，數值已加權處理且以四捨五入計算。

註2：師資類科為複選題集，因有師資生同時具備兩種以上的師資類科身份。

註3：題目為：成為師資生，您的感覺是？



表 20 同意下列對於教學工作的敘述\_各題平均數與標準差

	教學需要高階的專業知識		教學是一件困難的工作		教育工作是一個備受尊敬的職業		當老師的薪水不錯	
	平均數	標準差	平均數	標準差	平均數	標準差	平均數	標準差
	<b>師資培育類科</b>							
幼稚園	3.30	.63	3.04	.72	3.18	.70	2.43	.70
國民小學	3.23	.64	3.12	.70	3.05	.68	2.87	.62
中等學校	3.31	.64	3.13	.69	3.02	.69	2.82	.59
特殊教育學校(班)	3.34	.67	3.10	.69	3.07	.70	2.87	.55
<b>師資培育學校類型</b>								
師範/教育大學	3.27	.64	3.12	.68	3.03	.69	2.80	.60
設有師資培育相關學系之大學	3.26	.63	3.09	.71	3.04	.69	2.85	.61
設有師資培育中心之大學	3.32	.65	3.12	.70	3.07	.70	2.75	.64

註 1：此表數據為有填答問卷之受訪者資料，數值已加權處理且以四捨五入計算。

註 2：師資類科為複選題集，因有師資生同時具備兩種以上的師資類科身份。

註 3：題目為：您是否同意下列對於教學工作的敘述？

註 4：分數計算方式為「非常不同意=1，不太同意=2，同意=3，非常同意=4」

表 21 同意教學工作的敘述\_(1)教學需要高階的專業知識

	非常不同意		不太同意		同意		非常同意		小計	
	個數	列 %	個數	列 %	個數	列 %	個數	列 %	個數	列 %
<b>師資培育類科</b>										
幼兒園	15	1.8	34	4.0	482	56.9	317	37.3	848	100.0
國民小學	31	1.5	146	7.1	1,197	58.3	680	33.1	2,053	100.0
中等學校	67	1.6	209	5.0	2,255	54.3	1,625	39.1	4,157	100.0
特殊教育學校(班)	19	2.4	32	4.1	400	50.5	342	43.1	793	100.0
<b>師資培育學校類型</b>										
師範/教育大學	56	1.7	201	5.9	1,903	56.1	1,231	36.3	3,391	100.0
設有師資培育相關學系之大學	26	1.6	87	5.4	943	58.1	566	34.9	1,622	100.0
設有師資培育中心之大學	44	1.7	119	4.7	1,350	53.0	1,035	40.6	2,549	100.0
小計	126	1.7	407	5.4	4,197	55.5	2,832	37.4	7,562	100.0

註 1：此表數據為有填答問卷之受訪者資料，數值已加權處理且以四捨五入計算。

註 2：師資類科為複選題集，因有師資生同時具備兩種以上的師資類科身份。

註 3：題目為：您是否同意下列對於教學工作的敘述？『教學需要高階的專業知識』

表 22 同意教學工作的敘述\_(2)教學是一件困難的工作

	非常不同意		不太同意		同意		非常同意		小計	
	個數	列 %	個數	列 %	個數	列 %	個數	列 %	個數	列 %
<b>師資培育類科</b>										
幼兒園	18	2.1	145	17.1	467	55.1	217	25.6	848	100.0
國民小學	42	2.1	274	13.3	1,136	55.3	602	29.3	2,053	100.0
中等學校	85	2.0	517	12.4	2,345	56.4	1,210	29.1	4,157	100.0
特殊教育學校(班)	23	2.9	81	10.2	481	60.6	209	26.3	793	100.0
<b>師資培育學校類型</b>										
師範/教育大學	64	1.9	421	12.4	1,942	57.3	964	28.4	3,391	100.0
設有師資培育相關學系之大學	38	2.3	230	14.2	900	55.5	455	28.1	1,622	100.0
設有師資培育中心之大學	57	2.2	326	12.8	1,429	56.1	737	28.9	2,549	100.0
小計	159	2.1	977	12.9	4,271	56.5	2,156	28.5	7,562	100.0

註 1：此表數據為有填答問卷之受訪者資料，數值已加權處理且以四捨五入計算。

註 2：師資類科為複選題集，因有師資生同時具備兩種以上的師資類科身份。

註 3：題目為：您是否同意下列對於教學工作的敘述？『教學是一件困難的工作』

表 23 同意教學工作的敘述\_(3)教育工作是一個備受尊敬的職業

	非常不同意		不太同意		同意		非常同意		小計	
	個數	列 %	個數	列 %	個數	列 %	個數	列 %	個數	列 %
<b>師資培育類科</b>										
幼兒園	11	1.3	112	13.2	438	51.7	286	33.8	848	100.0
國民小學	46	2.2	294	14.3	1,223	59.5	491	23.9	2,053	100.0
中等學校	88	2.1	694	16.7	2,416	58.1	959	23.1	4,157	100.0
特殊教育學校(班)	20	2.6	108	13.6	461	58.1	204	25.7	793	100.0
<b>師資培育學校類型</b>										
師範/教育大學	73	2.2	544	16.0	1,992	58.7	782	23.1	3,391	100.0
設有師資培育相關學系之大學	33	2.0	256	15.8	939	57.9	395	24.3	1,622	100.0
設有師資培育中心之大學	53	2.1	386	15.1	1,446	56.8	664	26.0	2,549	100.0
小計	159	2.1	1,185	15.7	4,377	57.9	1,841	24.3	7,562	100.0

註 1：此表數據為有填答問卷之受訪者資料，數值已加權處理且以四捨五入計算。

註 2：師資類科為複選題集，因有師資生同時具備兩種以上的師資類科身份。

註 3：題目為：您是否同意下列對於教學工作的敘述？『教育工作是一個備受尊敬的職業』

表 24 同意教學工作的敘述\_(4)當老師的薪水不錯

	非常不同意		不太同意		同意		非常同意		小計	
	個數	列 %	個數	列 %	個數	列 %	個數	列 %	個數	列 %
<b>師資培育類科</b>										
幼兒園	70	8.3	372	43.9	372	43.9	33	3.9	848	100.0
國民小學	55	2.7	380	18.5	1,399	68.1	220	10.7	2,053	100.0
中等學校	98	2.4	854	20.5	2,884	69.4	321	7.7	4,157	100.0
特殊教育學校(班)	13	1.6	141	17.8	579	73.0	60	7.6	793	100.0
<b>師資培育學校類型</b>										
師範/教育大學	82	2.4	771	22.7	2,277	67.2	262	7.7	3,391	100.0
設有師資培育相關學系之大學	46	2.8	305	18.8	1,121	69.1	150	9.2	1,622	100.0
設有師資培育中心之大學	101	4.0	616	24.2	1,642	64.4	189	7.4	2,549	100.0
小計	229	3.0	1,692	22.4	5,041	66.7	601	7.9	7,562	100.0

註 1：此表數據為有填答問卷之受訪者資料，數值已加權處理且以四捨五入計算。

註 2：師資類科為複選題集，因有師資生同時具備兩種以上的師資類科身份。

註 3：題目為：您是否同意下列對於教學工作的敘述？『當老師的薪水不錯』

表 25 修習師資職前教育課程的原因\_各題平均數與標準差

	我入學成績落在師資培育相關學系或學校		我的能力適合擔任教師		教學是我不得已的選擇		我希望增加未來就業機會		我就讀科系的專長較適合從事教職		我希望當老師，可以有較多自己支配的時間		我希望當老師，可以兼顧家庭	
	平均數	標準差	平均數	標準差	平均數	標準差	平均數	標準差	平均數	標準差	平均數	標準差	平均數	標準差
<b>師資培育類科</b>														
幼兒園	2.94	.69	2.99	.51	1.84	.66	3.38	.56	3.25	.61	2.89	.65	3.00	.65
國民小學	2.90	.71	2.96	.57	1.94	.68	3.29	.60	3.12	.65	2.97	.67	2.97	.68
中等學校	2.70	.83	3.09	.57	1.84	.69	3.30	.60	3.11	.69	3.03	.68	2.99	.71
特殊教育學校(班)	2.93	.70	2.99	.54	1.87	.64	3.34	.58	3.27	.63	3.00	.64	2.99	.67
<b>師資培育學校類型</b>														
師範/教育大學	2.96	.70	2.97	.56	1.95	.68	3.27	.59	3.11	.65	2.99	.67	2.97	.69
設有師資培育相關學系之大學	2.83	.73	3.02	.58	1.85	.67	3.30	.59	3.22	.61	2.99	.66	2.99	.66
設有師資培育中心之大學	2.57	.86	3.12	.56	1.78	.69	3.36	.60	3.11	.71	3.00	.69	2.99	.72
小計	2.80	.78	3.03	.57	1.87	.68	3.31	.59	3.13	.67	2.99	.67	2.98	.69

註 1：此表數據為有填答問卷之受訪者資料，數值已加權處理且以四捨五入計算。

註 2：師資類科為複選題集，因有師資生同時具備兩種以上的師資類科身份。

註 3：題目為：您修習師資職前教育課程的原因，下列敘述符合的程度如何？

註 4：分數計算方式為「非常不符合=1，不符合=2，符合=3，非常符合=4」

表 25 修習師資職前教育課程的原因\_各題平均數與標準差 (續)

	我希望當老師， 工作可較穩定有 保障		我喜歡跟兒 童或青少年 相處		我喜歡從 事教學工 作		我希望透過 教育改善社 會		我喜歡學校 單純的工作 環境		我喜歡教師 地位及聲望	
	平均數	標準差	平均	標準	平均	標準	平均	標準	平均	標準	平均	標準
			數	差	數	差	數	差	數	差	數	差
<b>師資培育類科</b>												
幼兒園	3.18	.65	3.39	.57	3.17	.60	3.19	.62	3.22	.61	2.72	.69
國民小學	3.21	.61	3.17	.66	3.10	.65	3.11	.67	3.12	.65	2.71	.70
中等學校	3.22	.63	3.18	.65	3.23	.63	3.23	.67	3.12	.69	2.71	.73
特殊教育學校(班)	3.24	.60	3.28	.61	3.18	.61	3.21	.64	3.17	.64	2.71	.70
<b>師資培育學校類型</b>												
師範/教育大學	3.22	.62	3.12	.66	3.08	.64	3.13	.67	3.10	.67	2.67	.71
設有師資培育相關學 系之大學	3.21	.61	3.24	.63	3.18	.63	3.18	.65	3.15	.62	2.74	.68
設有師資培育中心之 大學	3.22	.65	3.30	.62	3.30	.61	3.26	.66	3.16	.70	2.72	.73
小計	3.21	.62	3.20	.65	3.18	.64	3.18	.66	3.13	.67	2.70	.71

註 1：此表數據為有填答問卷之受訪者資料，數值已加權處理且以四捨五入計算。

註 2：師資類科為複選題集，因有師資生同時具備兩種以上的師資類科身份。

註 3：題目為：您修習師資職前教育課程的原因，下列敘述符合的程度如何？

註 4：分數計算方式為「非常不符合=1，不符合=2，符合=3，非常符合=4」

表 26 修教程原因\_(1)我入學成績落在師資培育相關學系或學校

	非常不符合		不符合		符合		非常符合		小計	
	個數	列%	個數	列%	個數	列%	個數	列%	個數	列%
<b>師資培育類科</b>										
幼稚園	35	4.1	123	14.5	546	64.5	143	16.9	848	100.0
國民小學	97	4.7	341	16.6	1,283	62.5	333	16.2	2,053	100.0
中等學校	396	9.5	1,031	24.8	2,142	51.5	587	14.1	4,157	100.0
特殊教育學校(班)	34	4.3	120	15.1	506	63.8	134	16.8	793	100.0
<b>師資培育學校類型</b>										
師範/教育大學	139	4.1	480	14.2	2,152	63.4	620	18.3	3,391	100.0
設有師資培育相關學系之大學	96	5.9	309	19.0	1,001	61.7	218	13.4	1,622	100.0
設有師資培育中心之大學	317	12.4	767	30.1	1,163	45.6	302	11.9	2,549	100.0
小計	552	7.3	1,556	20.6	4,315	57.1	1,140	15.1	7,562	100.0

註1：此表數據為有填答問卷之受訪者資料，數值已加權處理且以四捨五入計算。

註2：師資類科為複選題集，因有師資生同時具備兩種以上的師資類科身份。

註3：題目為：您修習師資職前教育課程的原因，下列敘述符合的程度如何？『我入學成績落在師資培育相關學系或學校』



表 27 修教程原因\_(2)我的能力適合擔任教師

	非常不符合		不符合		符合		非常符合		小計	
	個數	列%	個數	列%	個數	列%	個數	列%	個數	列%
<b>師資培育類科</b>										
幼稚園	3	.4	104	12.3	638	75.3	102	12.0	848	100.0
國民小學	25	1.2	301	14.7	1,449	70.6	277	13.5	2,053	100.0
中等學校	21	.5	457	11.0	2,820	67.9	858	20.6	4,157	100.0
特殊教育學校(班)	2	.2	115	14.6	567	71.4	110	13.8	793	100.0
<b>師資培育學校類型</b>										
師範/教育大學	19	.6	533	15.7	2,385	70.3	454	13.4	3,391	100.0
設有師資培育相關學系之大學	16	1.0	206	12.7	1,126	69.4	275	17.0	1,622	100.0
設有師資培育中心之大學	17	.7	214	8.4	1,767	69.3	551	21.6	2,549	100.0
小計	51	.7	952	12.6	5,278	69.8	1,281	16.9	7,562	100.0

註1：此表數據為有填答問卷之受訪者資料，數值已加權處理且以四捨五入計算。

註2：師資類科為複選題集，因有師資生同時具備兩種以上的師資類科身份。

註3：題目為：您修習師資職前教育課程的原因，下列敘述符合的程度如何？『我的能力適合擔任教師』

表 28 修教程原因\_(3)教學是我不得已的選擇

	非常不符合		不符合		符合		非常符合		小計	
	個數	列%	個數	列%	個數	列%	個數	列%	個數	列%
<b>師資培育類科</b>										
幼稚園	247	29.2	500	59.0	87	10.3	13	1.5	848	100.0
國民小學	511	24.9	1,190	58.0	321	15.6	31	1.5	2,053	100.0
中等學校	1,324	31.9	2,242	53.9	527	12.7	64	1.5	4,157	100.0
特殊教育學校(班)	214	27.0	476	60.0	96	12.2	7	.9	793	100.0
<b>師資培育學校類型</b>										
師範/教育大學	816	24.1	1,960	57.8	570	16.8	45	1.3	3,391	100.0
設有師資培育相關學系之大學	478	29.5	926	57.1	199	12.3	19	1.2	1,622	100.0
設有師資培育中心之大學	891	35.0	1,367	53.7	244	9.6	47	1.8	2,549	100.0
小計	2,185	28.9	4,253	56.2	1,013	13.4	111	1.5	7,562	100.0

註1：此表數據為有填答問卷之受訪者資料，數值已加權處理且以四捨五入計算。

註2：師資類科為複選題集，因有師資生同時具備兩種以上的師資類科身份。

註3：題目為：您修習師資職前教育課程的原因，下列敘述符合的程度如何？『教學是我不得已的選擇』

表 29 修教程原因\_(4)我希望增加未來就業機會

	非常不符合		不符合		符合		非常符合		小計	
	個數	列%	個數	列%	個數	列%	個數	列%	個數	列%
<b>師資培育類科</b>										
幼稚園	2	.2	25	3.0	472	55.7	348	41.1	848	100.0
國民小學	21	1.0	93	4.5	1,210	58.9	730	35.5	2,053	100.0
中等學校	48	1.1	156	3.7	2,448	58.9	1,505	36.2	4,157	100.0
特殊教育學校(班)	3	.4	35	4.4	446	56.2	309	39.0	793	100.0
<b>師資培育學校類型</b>										
師範/教育大學	31	.9	157	4.6	2,072	61.1	1,131	33.4	3,391	100.0
設有師資培育相關學系之大學	13	.8	67	4.1	958	59.0	585	36.0	1,622	100.0
設有師資培育中心之大學	29	1.1	78	3.1	1,391	54.6	1,050	41.2	2,549	100.0
小計	74	1.0	302	4.0	4,420	58.5	2,766	36.6	7,562	100.0

註1：此表數據為有填答問卷之受訪者資料，數值已加權處理且以四捨五入計算。

註2：師資類科為複選題集，因有師資生同時具備兩種以上的師資類科身份。

註3：題目為：您修習師資職前教育課程的原因，下列敘述符合的程度如何？『我希望增加未來就業機會』

表 30 修教程原因\_(5)我就讀科系的專長較適合從事教職

	非常不符合		不符合		符合		非常符合		小計	
	個數	列%	個數	列%	個數	列%	個數	列%	個數	列%
<b>師資培育類科</b>										
幼稚園	10	1.2	48	5.6	511	60.2	279	33.0	848	100.0
國民小學	24	1.2	255	12.4	1,234	60.1	540	26.3	2,053	100.0
中等學校	67	1.6	594	14.3	2,332	56.1	1,164	28.0	4,157	100.0
特殊教育學校(班)	3	.3	70	8.8	431	54.3	290	36.5	793	100.0
<b>師資培育學校類型</b>										
師範/教育大學	35	1.0	454	13.4	2,009	59.3	894	26.3	3,391	100.0
設有師資培育相關學系之大學	14	.9	122	7.5	974	60.0	512	31.6	1,622	100.0
設有師資培育中心之大學	48	1.9	365	14.3	1,388	54.4	747	29.3	2,549	100.0
小計	97	1.3	942	12.5	4,371	57.8	2,153	28.5	7,562	100.0

註1：此表數據為有填答問卷之受訪者資料，數值已加權處理且以四捨五入計算。

註2：師資類科為複選題集，因有師資生同時具備兩種以上的師資類科身份。

註3：題目為：『您修習師資職前教育課程的原因，下列敘述符合的程度如何？『我就讀科系的專長較適合從事教職』』

表 31 修教程原因\_(6)我希望當老師，可以有較多自己支配的時間

	非常不符合		不符合		符合		非常符合		小計	
	個數	列%	個數	列%	個數	列%	個數	列%	個數	列%
<b>師資培育類科</b>										
幼稚園	16	1.9	185	21.8	523	61.7	124	14.6	848	100.0
國民小學	42	2.0	379	18.5	1,241	60.4	391	19.1	2,053	100.0
中等學校	77	1.8	661	15.9	2,463	59.2	956	23.0	4,157	100.0
特殊教育學校(班)	7	.9	142	17.9	487	61.4	158	19.9	793	100.0
<b>師資培育學校類型</b>										
師範/教育大學	58	1.7	606	17.9	2,026	59.7	701	20.7	3,391	100.0
設有師資培育相關學系之大學	24	1.5	288	17.7	992	61.2	318	19.6	1,622	100.0
設有師資培育中心之大學	58	2.3	424	16.6	1,527	59.9	540	21.2	2,549	100.0
小計	140	1.9	1,318	17.4	4,545	60.1	1,558	20.6	7,562	100.0

註1：此表數據為有填答問卷之受訪者資料，數值已加權處理且以四捨五入計算。

註2：師資類科為複選題集，因有師資生同時具備兩種以上的師資類科身份。

註3：題目為：您修習師資職前教育課程的原因，下列敘述符合的程度如何？『我希望當老師，可以有較多自己支配的時間』

表 32 修教程原因\_(7)我希望當老師，可以兼顧家庭

	非常不符合		不符合		符合		非常符合		小計	
	個數	列%	個數	列%	個數	列%	個數	列%	個數	列%
<b>師資培育類科</b>										
幼稚園	10	1.2	148	17.4	520	61.4	169	20.0	848	100.0
國民小學	47	2.3	355	17.3	1,254	61.1	397	19.3	2,053	100.0
中等學校	107	2.6	745	17.9	2,378	57.2	926	22.3	4,157	100.0
特殊教育學校(班)	13	1.7	145	18.3	474	59.7	161	20.3	793	100.0
<b>師資培育學校類型</b>										
師範/教育大學	68	2.0	654	19.3	1,971	58.1	698	20.6	3,391	100.0
設有師資培育相關學系之大學	30	1.9	269	16.6	1,011	62.3	312	19.3	1,622	100.0
設有師資培育中心之大學	79	3.1	430	16.9	1,473	57.8	566	22.2	2,549	100.0
小計	178	2.4	1,353	17.9	4,455	58.9	1,576	20.8	7,562	100.0

註1：此表數據為有填答問卷之受訪者資料，數值已加權處理且以四捨五入計算。

註2：師資類科為複選題集，因有師資生同時具備兩種以上的師資類科身份。

註3：題目為：您修習師資職前教育課程的原因，下列敘述符合的程度如何？『我希望當老師，可以兼顧家庭』

表 33 修教程原因 (8)我希望當老師，工作可較穩定有保障

	非常不符合		不符合		符合		非常符合		小計	
	個數	列%	個數	列%	個數	列%	個數	列%	個數	列%
<b>師資培育類科</b>										
幼稚園	11	1.3	80	9.4	498	58.8	258	30.5	848	100.0
國民小學	30	1.5	118	5.8	1,287	62.7	618	30.1	2,053	100.0
中等學校	65	1.6	263	6.3	2,505	60.3	1,323	31.8	4,157	100.0
特殊教育學校(班)	5	.7	54	6.8	478	60.3	256	32.3	793	100.0
<b>師資培育學校類型</b>										
師範/教育大學	35	1.0	251	7.4	2,052	60.5	1,053	31.0	3,391	100.0
設有師資培育相關學系之大學	22	1.3	99	6.1	1,025	63.2	477	29.4	1,622	100.0
設有師資培育中心之大學	55	2.2	150	5.9	1,523	59.7	820	32.2	2,549	100.0
小計	112	1.5	501	6.6	4,600	60.8	2,350	31.1	7,562	100.0

註1：此表數據為有填答問卷之受訪者資料，數值已加權處理且以四捨五入計算。

註2：師資類科為複選題集，因有師資生同時具備兩種以上的師資類科身份。

註3：題目為：您修習師資職前教育課程的原因，下列敘述符合的程度如何？『我希望當老師，工作可較穩定有保障』

表 34 修教程原因\_(9)我喜歡跟兒童或青少年相處

	非常不符合		不符合		符合		非常符合		小計	
	個數	列%	個數	列%	個數	列%	個數	列%	個數	列%
<b>師資培育類科</b>										
幼稚園	0	0.0	39	4.5	441	52.1	368	43.4	848	100.0
國民小學	40	2.0	185	9.0	1,221	59.5	607	29.5	2,053	100.0
中等學校	53	1.3	411	9.9	2,414	58.1	1,279	30.8	4,157	100.0
特殊教育學校(班)	6	.8	50	6.3	452	57.0	286	36.0	793	100.0
<b>師資培育學校類型</b>										
師範/教育大學	47	1.4	420	12.4	2,005	59.1	919	27.1	3,391	100.0
設有師資培育相關學系之大學	15	.9	133	8.2	929	57.2	546	33.7	1,622	100.0
設有師資培育中心之大學	36	1.4	122	4.8	1,436	56.4	955	37.5	2,549	100.0
小計	98	1.3	675	8.9	4,370	57.8	2,420	32.0	7,562	100.0

註1：此表數據為有填答問卷之受訪者資料，數值已加權處理且以四捨五入計算。

註2：師資類科為複選題集，因有師資生同時具備兩種以上的師資類科身份。

註3：題目為：您修習師資職前教育課程的原因，下列敘述符合的程度如何？『我喜歡跟兒童或青少年相處』



表 35 修教程原因\_(10)我喜歡從事教學工作

	非常不符合		不符合		符合		非常符合		小計	
	個數	列%	個數	列%	個數	列%	個數	列%	個數	列%
<b>師資培育類科</b>										
幼稚園	2	.2	86	10.1	529	62.4	231	27.2	848	100.0
國民小學	31	1.5	249	12.1	1,262	61.5	511	24.9	2,053	100.0
中等學校	25	.6	391	9.4	2,348	56.5	1,393	33.5	4,157	100.0
特殊教育學校(班)	2	.2	85	10.7	477	60.2	230	29.0	793	100.0
<b>師資培育學校類型</b>										
師範/教育大學	28	.8	488	14.4	2,051	60.5	824	24.3	3,391	100.0
設有師資培育相關學系之大學	13	.8	166	10.2	960	59.2	483	29.8	1,622	100.0
設有師資培育中心之大學	18	.7	146	5.7	1,439	56.5	945	37.1	2,549	100.0
小計	59	.8	800	10.6	4,451	58.9	2,253	29.8	7,562	100.0

註1：此表數據為有填答問卷之受訪者資料，數值已加權處理且以四捨五入計算。

註2：師資類科為複選題集，因有師資生同時具備兩種以上的師資類科身份。

註3：題目為：您修習師資職前教育課程的原因，下列敘述符合的程度如何？『我喜歡從事教學工作』

表 36 修教程原因\_(11)我希望透過教育改善社會

	非常不符合		不符合		符合		非常符合		小計	
	個數	列%	個數	列%	個數	列%	個數	列%	個數	列%
<b>師資培育類科</b>										
幼稚園	5	.6	81	9.5	507	59.8	255	30.1	848	100.0
國民小學	32	1.6	263	12.8	1,214	59.1	544	26.5	2,053	100.0
中等學校	46	1.1	430	10.3	2,220	53.4	1,460	35.1	4,157	100.0
特殊教育學校(班)	1	.1	95	12.0	435	54.8	262	33.1	793	100.0
<b>師資培育學校類型</b>										
師範/教育大學	41	1.2	451	13.3	1,927	56.8	973	28.7	3,391	100.0
設有師資培育相關學系之大學	16	1.0	173	10.6	937	57.8	496	30.6	1,622	100.0
設有師資培育中心之大學	26	1.0	225	8.8	1,364	53.5	933	36.6	2,549	100.0
小計	84	1.1	848	11.2	4,228	55.9	2,402	31.8	7,562	100.0

註1：此表數據為有填答問卷之受訪者資料，數值已加權處理且以四捨五入計算。

註2：師資類科為複選題集，因有師資生同時具備兩種以上的師資類科身份。

註3：題目為：您修習師資職前教育課程的原因，下列敘述符合的程度如何？『我希望透過教育改善社會』

表 37 修教程原因 (12)我喜歡學校單純的工作環境

	非常不符合		不符合		符合		非常符合		小計	
	個數	列%	個數	列%	個數	列%	個數	列%	個數	列%
<b>師資培育類科</b>										
幼稚園	7	.8	63	7.4	510	60.1	267	31.6	848	100.0
國民小學	33	1.6	231	11.2	1,245	60.6	544	26.5	2,053	100.0
中等學校	76	1.8	535	12.9	2,352	56.6	1,195	28.8	4,157	100.0
特殊教育學校(班)	8	1.0	85	10.7	467	58.9	233	29.4	793	100.0
<b>師資培育學校類型</b>										
師範/教育大學	53	1.6	451	13.3	2,000	59.0	887	26.2	3,391	100.0
設有師資培育相關學系之大學	15	.9	163	10.0	1,002	61.8	442	27.2	1,622	100.0
設有師資培育中心之大學	55	2.1	280	11.0	1,406	55.2	808	31.7	2,549	100.0
小計	122	1.6	895	11.8	4,409	58.3	2,137	28.3	7,562	100.0

註1：此表數據為有填答問卷之受訪者資料，數值已加權處理且以四捨五入計算。

註2：師資類科為複選題集，因有師資生同時具備兩種以上的師資類科身份。

註3：題目為：您修習師資職前教育課程的原因，下列敘述符合的程度如何？『我喜歡學校單純的工作環境』

表 38 修教程原因\_(13)我喜歡教師地位及聲望

	非常不符合		不符合		符合		非常符合		小計	
	個數	列%	個數	列%	個數	列%	個數	列%	個數	列%
<b>師資培育類科</b>										
幼稚園	30	3.5	267	31.5	463	54.6	88	10.3	848	100.0
國民小學	86	4.2	626	30.5	1,144	55.7	198	9.6	2,053	100.0
中等學校	215	5.2	1,223	29.4	2,268	54.6	451	10.8	4,157	100.0
特殊教育學校(班)	35	4.4	242	30.5	437	55.1	80	10.0	793	100.0
<b>師資培育學校類型</b>										
師範/教育大學	156	4.6	1,113	32.8	1,807	53.3	316	9.3	3,391	100.0
設有師資培育相關學系之大學	58	3.6	474	29.2	927	57.1	163	10.0	1,622	100.0
設有師資培育中心之大學	143	5.6	707	27.7	1,408	55.3	290	11.4	2,549	100.0
小計	358	4.7	2,294	30.3	4,142	54.8	769	10.2	7,562	100.0

註1：此表數據為有填答問卷之受訪者資料，數值已加權處理且以四捨五入計算。

註2：師資類科為複選題集，因有師資生同時具備兩種以上的師資類科身份。

註3：題目為：您修習師資職前教育課程的原因，下列敘述符合的程度如何？『我喜歡教師地位及聲望』

表 39 修教程是誰的意思

	父或母		其他家人或 親戚		師長		同學或朋友		自己		其他		小計	
	個數	列%	個數	列%	個數	列%	個數	列%	個數	列%	個數	列%	個數	列%
<b>師資培育類科</b>														
幼稚園	115	13.5	10	1.2	7	.8	9	1.0	689	81.3	18	2.2	848	100.0
國民小學	545	26.5	48	2.4	44	2.2	26	1.3	1,358	66.1	32	1.5	2,053	100.0
中等學校	999	24.0	65	1.6	107	2.6	57	1.4	2,892	69.6	37	.9	4,157	100.0
特殊教育學校(班)	180	22.7	13	1.7	20	2.5	4	.5	559	70.5	17	2.1	793	100.0
<b>師資培育學校類型</b>														
師範/教育大學	971	28.6	65	1.9	63	1.9	25	.8	2,208	65.1	58	1.7	3,391	100.0
設有師資培育相關 學系之大學	362	22.3	30	1.9	38	2.4	14	.8	1,157	71.3	21	1.3	1,622	100.0
設有師資培育中心 之大學	455	17.9	36	1.4	71	2.8	52	2.0	1,915	75.1	20	.8	2,549	100.0
小計	1,788	23.6	131	1.7	172	2.3	91	1.2	5,280	69.8	99	1.3	7,562	100.0

註 1：此表數據為有填答問卷之受訪者資料，數值已加權處理且以四捨五入計算。

註 2：師資類科為複選題集，因有師資生同時具備兩種以上的師資類科身份。

註 3：題目為：您修習師資職前教育課程，最主要是誰的意思？

表 40 當老師的意願

	完全沒意願		沒有意願		有意願		非常有意願		小計	
	個數	列%	個數	列%	個數	列%	個數	列%	個數	列%
<b>師資培育類科</b>										
幼稚園	6	.7	65	7.7	512	60.4	264	31.2	848	100.0
國民小學	34	1.6	206	10.0	1,251	60.9	563	27.4	2,053	100.0
中等學校	28	.7	297	7.2	2,223	53.5	1,608	38.7	4,157	100.0
特殊教育學校(班)	6	.8	70	8.8	470	59.3	246	31.1	793	100.0
<b>師資培育學校類型</b>										
師範/教育大學	35	1.0	370	10.9	2,056	60.6	931	27.5	3,391	100.0
設有師資培育相關學系之大學	16	1.0	121	7.4	936	57.7	549	33.8	1,622	100.0
設有師資培育中心之大學	23	.9	131	5.1	1,340	52.6	1,054	41.3	2,549	100.0
小計	75	1.0	621	8.2	4,332	57.3	2,534	33.5	7,562	100.0

註1：此表數據為有填答問卷之受訪者資料，數值已加權處理且以四捨五入計算。

註2：師資類科為複選題集，因有師資生同時具備兩種以上的師資類科身份。

註3：題目為：就您所修習的類科，您想當該類科學校老師的意願有多強？

表 41 考上正式教師的可能性

	非常不可能		不太可能		可能		非常可能		小計	
	個數	列%	個數	列%	個數	列%	個數	列%	個數	列%
<b>師資培育類科</b>										
幼稚園	9	1.1	121	14.2	523	61.7	195	23.0	848	100.0
國民小學	63	3.1	450	21.9	1,291	62.8	250	12.2	2,053	100.0
中等學校	90	2.2	692	16.6	2,555	61.5	820	19.7	4,157	100.0
特殊教育學校(班)	13	1.6	115	14.5	498	62.7	167	21.1	793	100.0
<b>師資培育學校類型</b>										
師範/教育大學	75	2.2	613	18.1	2,151	63.4	552	16.3	3,391	100.0
設有師資培育相關學系之大學	40	2.5	317	19.5	1,002	61.8	263	16.2	1,622	100.0
設有師資培育中心之大學	58	2.3	415	16.3	1,555	61.0	520	20.4	2,549	100.0
小計	174	2.3	1,345	17.8	4,708	62.3	1,336	17.7	7,562	100.0

註1：此表數據為有填答問卷之受訪者資料，數值已加權處理且以四捨五入計算。

註2：師資類科為複選題集，因有師資生同時具備兩種以上的師資類科身份。

註3：題目為：您認為您畢業後三年內順利考上該類科正式教師的可能性如何？

表 42 考上正式教師，您的打算

	做一陣子後，一定 會換別的工作		做一陣子後，可 能會換別的工作		可能會做到退休		一定會做到退休		小計	
	個數	列%	個數	列%	個數	列%	個數	列%	個數	列%
<b>師資培育類科</b>										
幼稚園	26	3.0	270	31.8	385	45.4	167	19.7	848	100.0
國民小學	57	2.8	558	27.2	998	48.6	440	21.4	2,053	100.0
中等學校	96	2.3	986	23.7	2,027	48.8	1,048	25.2	4,157	100.0
特殊教育學校(班)	16	2.0	214	26.9	413	52.1	151	19.0	793	100.0
<b>師資培育學校類型</b>										
師範/教育大學	100	2.9	1,032	30.4	1,633	48.2	626	18.5	3,391	100.0
設有師資培育相關學 系之大學	43	2.7	380	23.4	808	49.8	391	24.1	1,622	100.0
設有師資培育中心之 大學	47	1.8	563	22.1	1,246	48.9	694	27.2	2,549	100.0
小計	190	2.5	1,975	26.1	3,687	48.8	1,711	22.6	7,562	100.0

註1：此表數據為有填答問卷之受訪者資料，數值已加權處理且以四捨五入計算。

註2：師資類科為複選題集，因有師資生同時具備兩種以上的師資類科身份。

註3：題目為：如果考上正式教師，您的打算



#### 四、 學歷與教育經驗

表 43 是否曾參與大學學測

	否		是		小計	
	個數	列%	個數	列%	個數	列%
<b>師資培育類科</b>						
幼稚園	312	36.9	533	63.1	845	100.0
國民小學	259	12.6	1,791	87.4	2,050	100.0
中等學校	865	20.9	3,268	79.1	4,134	100.0
特殊教育學校(班)	93	11.8	700	88.2	793	100.0
<b>師資培育學校類型</b>						
師範/教育大學	408	12.1	2,975	87.9	3,383	100.0
設有師資培育相關學系之大學	252	15.6	1,366	84.4	1,618	100.0
設有師資培育中心之大學	793	31.3	1,740	68.7	2,533	100.0
小計	1,452	19.3	6,081	80.7	7,533	100.0

註1：此表數據為有填答問卷之受訪者資料，數值已加權處理且以四捨五入計算。

註2：師資類科為複選題集，因有師資生同時具備兩種以上的師資類科身份。

註3：題目為：您是否曾經參與大學學科能力測驗（一、二月份辦理）？(以普通高中學生參加為主)

表 44 大學學測成績

	5-15 級分		16-25 級分		26-35 級分		36-45 級分		46-55 級分		56-65 級分		66-75 級分		小計	
	個數	列%	個數	列%	個數	列%	個數	列%	個數	列%	個數	列%	個數	列%	個數	列%
<b>師資培育類科</b>																
幼稚園	5	.9	5	.9	24	4.5	91	17.1	271	50.7	135	25.3	2	.5	533	100.0
國民小學	2	.1	18	1.0	87	4.9	241	13.5	682	38.1	732	40.9	27	1.5	1,790	100.0
中等學校	3	.1	57	1.7	142	4.4	425	13.0	851	26.1	1,417	43.4	366	11.2	3,262	100.0
特殊教育學校(班)	1	.2	3	.4	23	3.3	74	10.6	307	44.0	271	38.8	19	2.7	697	100.0
<b>師資培育學校類型</b>																
師範/教育大學	2	.1	19	.6	59	2.0	179	6.0	855	28.8	1,604	54.0	250	8.4	2,969	100.0
設有師資培育相關學系之大學	5	.3	21	1.6	90	6.6	257	18.9	624	45.7	316	23.1	52	3.8	1,365	100.0
設有師資培育中心之大學	4	.2	33	1.9	114	6.6	347	19.9	577	33.2	556	32.0	108	6.2	1,739	100.0
小計	11	.2	74	1.2	263	4.3	784	12.9	2,056	33.9	2,475	40.8	410	6.7	6,072	100.0

註 1：此表數據為有填答問卷之受訪者資料，數值已加權處理且以四捨五入計算。

註 2：師資類科為複選題集，因有師資生同時具備兩種以上的師資類科身份。

註 3：題目為：您大學學科能力測驗的總級分是（請填寫最近的一次）

表 45 是否曾參與四技二專統測

	否		是		小計	
	個數	列%	個數	列%	個數	列%
<b>師資培育類科</b>						
幼稚園	612	72.4	233	27.6	845	100.0
國民小學	1,953	95.3	97	4.7	2,050	100.0
中等學校	3,696	89.4	438	10.6	4,134	100.0
特殊教育學校(班)	756	95.2	38	4.8	793	100.0
<b>師資培育學校類型</b>						
師範/教育大學	3,184	94.1	199	5.9	3,383	100.0
設有師資培育相關學系之大學	1,525	94.3	93	5.7	1,618	100.0
設有師資培育中心之大學	2,069	81.7	464	18.3	2,533	100.0
小計	6,778	90.0	755	10.0	7,533	100.0

註1：此表數據為有填答問卷之受訪者資料，數值已加權處理且以四捨五入計算。

註2：師資類科為複選題集，因有師資生同時具備兩種以上的師資類科身份。

註3：題目為：您是否曾經參與四技二專統一入學測驗？(以技職生參加為主)

表 46 四技二專統測成績

	0-100 分		101-200 分		201-300 分		301-400 分		401-500 分		501-600 分		601-700 分		小計	
	個數	列%	個數	列%	個數	列%	個數	列%	個數	列%	個數	列%	個數	列%	個數	列%
<b>師資培育類科</b>																
幼稚園	1	.5	8	3.3	24	10.1	48	20.9	61	26.1	83	36.0	7	3.0	232	100.0
國民小學	0	0.0	2	2.2	7	7.6	15	15.5	32	33.0	35	36.3	5	5.4	97	100.0
中等學校	1	.3	3	.6	11	2.5	52	12.0	72	16.5	227	52.2	70	16.0	435	100.0
特殊教育學校(班)	0	0.0	0	0.0	3	6.7	4	9.9	14	35.9	11	29.0	7	18.5	38	100.0
<b>師資培育學校類型</b>																
師範/教育大學	0	0.0	1	.6	6	3.1	15	7.7	20	10.3	124	62.5	31	15.7	199	100.0
設有師資培育相關學 系之大學	1	1.3	5	5.3	14	15.2	18	19.8	32	34.9	20	22.3	1	1.2	92	100.0
設有師資培育中心之 大學	1	.3	5	1.1	21	4.6	79	17.1	114	24.7	190	41.3	51	11.0	461	100.0
小計	2	.3	11	1.5	41	5.5	112	14.9	166	22.1	335	44.6	83	11.1	752	100.0

註 1：此表數據為有填答問卷之受訪者資料，數值已加權處理且以四捨五入計算。

註 2：師資類科為複選題集，因有師資生同時具備兩種以上的師資類科身份。

註 3：題目為：請填寫您四技二專統一入學測驗的原始分數（請填寫最近的一次）

表 47 別人對你的看法\_各題平均數與標準差

	敢去嘗試		敢與眾不同		害怕不確定的事情		習慣按部就班做事情		很會規劃或安排活動		很會領導與帶動同學		人或與人分享		很聽老師的話		當他人受到不公義的對待，會出面為其爭取公道		對於不公平的事情，我會努力阻止		很會照顧、幫助別人		很會替別人著想	
	平均	標準	平均	標準	平均	標準	平均	標準	平均	標準	平均	標準	平均	標準	平均	標準	平均	標準	平均	標準	平均	標準	平均	標準
	數	差	數	差	數	差	數	差	數	差	數	差	數	差	數	差	數	差	數	差	數	差	數	差
	數	差	數	差	數	差	數	差	數	差	數	差	數	差	數	差	數	差	數	差	數	差	數	差
<b>師資培育類科</b>																								
幼兒園	3.05	.58	2.86	.68	2.80	.63	2.90	.65	2.88	.63	2.75	.69	3.30	.53	3.05	.60	2.99	.56	3.01	.51	3.29	.53	3.30	.52
國民小學	3.01	.61	2.83	.71	2.81	.61	2.90	.68	2.89	.67	2.74	.72	3.28	.55	3.03	.63	2.96	.60	3.04	.53	3.22	.55	3.26	.54
中等學校	3.08	.63	2.94	.71	2.75	.65	2.90	.66	2.95	.66	2.84	.71	3.35	.56	3.00	.66	3.01	.60	3.06	.57	3.26	.58	3.30	.58
特殊教育學校(班)	3.01	.61	2.88	.68	2.83	.61	2.90	.67	2.91	.66	2.76	.70	3.29	.56	2.99	.64	2.97	.53	3.04	.53	3.23	.55	3.26	.54
<b>師資培育學校類型</b>																								
師範/教育大學	3.03	.62	2.87	.70	2.80	.63	2.90	.66	2.86	.68	2.73	.71	3.28	.57	2.98	.65	2.96	.60	3.03	.55	3.20	.57	3.24	.57
設有師資培育相關學系之大學	3.04	.59	2.88	.69	2.80	.61	2.87	.65	2.90	.65	2.80	.74	3.31	.54	3.02	.62	2.98	.57	3.05	.53	3.25	.56	3.28	.55
設有師資培育中心之大學	3.09	.63	2.92	.72	2.74	.66	2.92	.68	3.00	.63	2.87	.69	3.38	.55	3.04	.65	3.03	.58	3.07	.56	3.30	.56	3.34	.55

註 1：此表數據為有填答問卷之受訪者資料，數值已加權處理且以四捨五入計算。

註 2：師資類科為複選題集，因有師資生同時具備兩種以上的師資類科身份。

註 3：題目為：下列描述是否符合別人對你的看法？

註 4：分數計算方式為「非常不符合=1，不符合=2，符合=3，非常符合=4」

表 48 別人對你的看法\_(1)敢去嘗試新的事物

	非常不符合		不符合		符合		非常符合		小計	
	個數	列%	個數	列%	個數	列%	個數	列%	個數	列%
<b>師資培育類科</b>										
幼稚園	2	.3	114	13.5	565	66.8	164	19.4	845	100.0
國民小學	15	.7	325	15.9	1,337	65.2	373	18.2	2,050	100.0
中等學校	20	.5	621	15.0	2,515	60.8	979	23.7	4,134	100.0
特殊教育學校(班)	1	.1	139	17.6	502	63.2	151	19.1	793	100.0
<b>師資培育學校類型</b>										
師範/教育大學	17	.5	561	16.6	2,126	62.8	679	20.1	3,383	100.0
設有師資培育相關學系 之大學	7	.4	234	14.5	1,068	66.0	309	19.1	1,618	100.0
設有師資培育中心之大學	14	.6	358	14.1	1,554	61.4	607	23.9	2,533	100.0
小計	38	.5	1,153	15.3	4,748	63.0	1,595	21.2	7,533	100.0

註1：此表數據為有填答問卷之受訪者資料，數值已加權處理且以四捨五入計算。

註2：師資類科為複選題集，因有師資生同時具備兩種以上的師資類科身份。

註3：題目為：下列描述是否符合別人對你的看法？『敢去嘗試新的事物』

表 49 別人對你的看法\_(2)敢與眾不同

	非常不符合		不符合		符合		非常符合		小計	
	個數	列%	個數	列%	個數	列%	個數	列%	個數	列%
<b>師資培育類科</b>										
幼稚園	5	.5	252	29.8	447	52.9	142	16.8	845	100.0
國民小學	24	1.2	647	31.5	1,041	50.8	338	16.5	2,050	100.0
中等學校	34	.8	1,088	26.3	2,122	51.3	889	21.5	4,134	100.0
特殊教育學校(班)	4	.5	223	28.2	427	53.8	139	17.5	793	100.0
<b>師資培育學校類型</b>										
師範/教育大學	25	.7	1,006	29.7	1,726	51.0	626	18.5	3,383	100.0
設有師資培育相關學系 之大學	14	.8	460	28.5	856	52.9	288	17.8	1,618	100.0
設有師資培育中心之大 學	25	1.0	679	26.8	1,290	50.9	538	21.2	2,533	100.0
小計	64	.8	2,146	28.5	3,873	51.4	1,451	19.3	7,533	100.0

註1：此表數據為有填答問卷之受訪者資料，數值已加權處理且以四捨五入計算。

註2：師資類科為複選題集，因有師資生同時具備兩種以上的師資類科身份。

註3：題目為：下列描述是否符合別人對你的看法？『敢與眾不同』

表 50 別人對你的看法\_③害怕不確定的事情

	非常不符合		不符合		符合		非常符合		小計	
	個數	列%	個數	列%	個數	列%	個數	列%	個數	列%
<b>師資培育類科</b>										
幼稚園	22	2.6	202	23.9	544	64.4	77	9.1	845	100.0
國民小學	42	2.1	492	24.0	1,339	65.3	177	8.6	2,050	100.0
中等學校	123	3.0	1,159	28.0	2,482	60.0	369	8.9	4,134	100.0
特殊教育學校(班)	9	1.1	204	25.7	498	62.8	83	10.5	793	100.0
<b>師資培育學校類型</b>										
師範/教育大學	80	2.4	837	24.7	2,145	63.4	321	9.5	3,383	100.0
設有師資培育相關學系 之大學	27	1.7	418	25.8	1,032	63.8	142	8.8	1,618	100.0
設有師資培育中心之大學	84	3.3	710	28.0	1,519	60.0	220	8.7	2,533	100.0
小計	191	2.5	1,965	26.1	4,695	62.3	682	9.1	7,533	100.0

註1：此表數據為有填答問卷之受訪者資料，數值已加權處理且以四捨五入計算。

註2：師資類科為複選題集，因有師資生同時具備兩種以上的師資類科身份。

註3：題目為：下列描述是否符合別人對你的看法？『害怕不確定的事情』



表 51 別人對你的看法\_(4)習慣按部就班做事情

	非常不符合		不符合		符合		非常符合		小計	
	個數	列%	個數	列%	個數	列%	個數	列%	個數	列%
<b>師資培育類科</b>										
幼稚園	14	1.6	181	21.4	524	62.0	127	15.0	845	100.0
國民小學	43	2.1	463	22.6	1,209	59.0	335	16.3	2,050	100.0
中等學校	82	2.0	880	21.3	2,523	61.0	649	15.7	4,134	100.0
特殊教育學校(班)	13	1.7	183	23.1	467	58.9	130	16.4	793	100.0
<b>師資培育學校類型</b>										
師範/教育大學	62	1.8	738	21.8	2,062	61.0	520	15.4	3,383	100.0
設有師資培育相關學系 之大學	24	1.5	391	24.2	972	60.1	230	14.2	1,618	100.0
設有師資培育中心之大 學	63	2.5	513	20.3	1,531	60.5	425	16.8	2,533	100.0
小計	149	2.0	1,643	21.8	4,566	60.6	1,176	15.6	7,533	100.0

註1：此表數據為有填答問卷之受訪者資料，數值已加權處理且以四捨五入計算。

註2：師資類科為複選題集，因有師資生同時具備兩種以上的師資類科身份。

註3：題目為：下列描述是否符合別人對你的看法？『習慣按部就班做事情』

表 52 別人對你的看法\_(5)很會規劃或安排活動

	非常不符合		不符合		符合		非常符合		小計	
	個數	列%	個數	列%	個數	列%	個數	列%	個數	列%
<b>師資培育類科</b>										
幼稚園	9	1.0	197	23.3	523	61.9	116	13.7	845	100.0
國民小學	34	1.7	492	24.0	1,197	58.4	327	15.9	2,050	100.0
中等學校	49	1.2	865	20.9	2,462	59.6	757	18.3	4,134	100.0
特殊教育學校(班)	6	.7	193	24.3	463	58.4	131	16.6	793	100.0
<b>師資培育學校類型</b>										
師範/教育大學	52	1.5	882	26.1	1,925	56.9	524	15.5	3,383	100.0
設有師資培育相關學系 之大學	17	1.0	386	23.9	958	59.2	257	15.9	1,618	100.0
設有師資培育中心之大學	27	1.0	430	17.0	1,595	63.0	480	19.0	2,533	100.0
小計	95	1.3	1,698	22.5	4,478	59.4	1,262	16.8	7,533	100.0

註1：此表數據為有填答問卷之受訪者資料，數值已加權處理且以四捨五入計算。

註2：師資類科為複選題集，因有師資生同時具備兩種以上的師資類科身份。

註3：題目為：下列描述是否符合別人對你的看法？『很會規劃或安排活動』

表 53 別人對你的看法\_(6)很會領導與帶動同學

	非常不符合		不符合		符合		非常符合		小計	
	個數	列%	個數	列%	個數	列%	個數	列%	個數	列%
<b>師資培育類科</b>										
幼稚園	18	2.2	277	32.7	447	52.9	103	12.2	845	100.0
國民小學	55	2.7	699	34.1	1,023	49.9	272	13.3	2,050	100.0
中等學校	76	1.8	1,201	29.1	2,159	52.2	698	16.9	4,134	100.0
特殊教育學校(班)	22	2.8	247	31.1	427	53.8	98	12.3	793	100.0
<b>師資培育學校類型</b>										
師範/教育大學	79	2.3	1,191	35.2	1,670	49.4	443	13.1	3,383	100.0
設有師資培育相關學系 之大學	48	3.0	488	30.2	821	50.8	261	16.1	1,618	100.0
設有師資培育中心之大 學	40	1.6	676	26.7	1,400	55.3	417	16.4	2,533	100.0
小計	166	2.2	2,355	31.3	3,892	51.7	1,120	14.9	7,533	100.0

註1：此表數據為有填答問卷之受訪者資料，數值已加權處理且以四捨五入計算。

註2：師資類科為複選題集，因有師資生同時具備兩種以上的師資類科身份。

註3：題目為：下列描述是否符合別人對你的看法？『很會領導與帶動同學』

表 54 別人對你的看法\_(7)很樂意教別人或與人分享

	非常不符合		不符合		符合		非常符合		小計	
	個數	列%	個數	列%	個數	列%	個數	列%	個數	列%
<b>師資培育類科</b>										
幼稚園	1	.2	25	2.9	539	63.7	280	33.2	845	100.0
國民小學	4	.2	94	4.6	1,275	62.2	677	33.0	2,050	100.0
中等學校	9	.2	150	3.6	2,365	57.2	1,609	38.9	4,134	100.0
特殊教育學校(班)	3	.3	35	4.4	484	61.1	272	34.2	793	100.0
<b>師資培育學校類型</b>										
師範/教育大學	7	.2	185	5.5	2,058	60.8	1,134	33.5	3,383	100.0
設有師資培育相關學系 之大學	4	.2	54	3.3	998	61.7	563	34.8	1,618	100.0
設有師資培育中心之大 學	6	.2	61	2.4	1,441	56.9	1,024	40.4	2,533	100.0
小計	17	.2	299	4.0	4,496	59.7	2,720	36.1	7,533	100.0

註1：此表數據為有填答問卷之受訪者資料，數值已加權處理且以四捨五入計算。

註2：師資類科為複選題集，因有師資生同時具備兩種以上的師資類科身份。

註3：題目為：下列描述是否符合別人對你的看法？『很樂意教別人或與人分享』

表 55 別人對你的看法\_(8)很聽老師的話

	非常不符合		不符合		符合		非常符合		小計	
	個數	列%	個數	列%	個數	列%	個數	列%	個數	列%
<b>師資培育類科</b>										
幼稚園	8	1.0	104	12.3	569	67.3	164	19.4	845	100.0
國民小學	27	1.3	304	14.8	1,305	63.7	414	20.2	2,050	100.0
中等學校	78	1.9	649	15.7	2,588	62.6	819	19.8	4,134	100.0
特殊教育學校(班)	13	1.7	123	15.5	510	64.3	146	18.4	793	100.0
<b>師資培育學校類型</b>										
師範/教育大學	59	1.7	561	16.6	2,142	63.3	622	18.4	3,383	100.0
設有師資培育相關學系 之大學	20	1.2	242	15.0	1,049	64.8	307	19.0	1,618	100.0
設有師資培育中心之大 學	46	1.8	338	13.3	1,608	63.5	541	21.3	2,533	100.0
小計	124	1.7	1,141	15.1	4,799	63.7	1,469	19.5	7,533	100.0

註1：此表數據為有填答問卷之受訪者資料，數值已加權處理且以四捨五入計算。

註2：師資類科為複選題集，因有師資生同時具備兩種以上的師資類科身份。

註3：題目為：下列描述是否符合別人對你的看法？『很聽老師的話』

表 56 別人對你的看法\_(9)當他人受到不公義的對待，會出面為其爭取公道

	非常不符合		不符合		符合		非常符合		小計	
	個數	列%	個數	列%	個數	列%	個數	列%	個數	列%
<b>師資培育類科</b>										
幼稚園	1	.1	135	16.0	583	68.9	126	14.9	845	100.0
國民小學	11	.6	377	18.4	1,352	65.9	310	15.1	2,050	100.0
中等學校	13	.3	679	16.4	2,707	65.5	735	17.8	4,134	100.0
特殊教育學校(班)	0	0.0	124	15.6	566	71.4	103	13.0	793	100.0
<b>師資培育學校類型</b>										
師範/教育大學	15	.4	623	18.4	2,224	65.7	521	15.4	3,383	100.0
設有師資培育相關學系 之大學	4	.3	269	16.6	1,107	68.4	237	14.7	1,618	100.0
設有師資培育中心之大學	7	.3	377	14.9	1,688	66.7	461	18.2	2,533	100.0
小計	26	.3	1,269	16.8	5,020	66.6	1,219	16.2	7,533	100.0

註1：此表數據為有填答問卷之受訪者資料，數值已加權處理且以四捨五入計算。

註2：師資類科為複選題集，因有師資生同時具備兩種以上的師資類科身份。

註3：題目為：下列描述是否符合別人對你的看法？『當他人受到不公義的對待，會出面為其爭取公道』

表 57 別人對你的看法\_(10)對於不公平的事情，我會努力阻止

	非常不符合		不符合		符合		非常符合		小計	
	個數	列%	個數	列%	個數	列%	個數	列%	個數	列%
<b>師資培育類科</b>										
幼稚園	0	0.0	103	12.2	629	74.4	113	13.4	845	100.0
國民小學	8	.4	228	11.1	1,486	72.5	327	15.9	2,050	100.0
中等學校	16	.4	502	12.1	2,834	68.5	783	18.9	4,134	100.0
特殊教育學校(班)	0	0.0	97	12.2	568	71.6	129	16.2	793	100.0
<b>師資培育學校類型</b>										
師範/教育大學	12	.4	431	12.8	2,382	70.4	557	16.5	3,383	100.0
設有師資培育相關學系 之大學	1	.1	187	11.5	1,166	72.1	263	16.3	1,618	100.0
設有師資培育中心之大 學	10	.4	287	11.3	1,755	69.3	480	19.0	2,533	100.0
小計	24	.3	905	12.0	5,304	70.4	1,301	17.3	7,533	100.0

註1：此表數據為有填答問卷之受訪者資料，數值已加權處理且以四捨五入計算。

註2：師資類科為複選題集，因有師資生同時具備兩種以上的師資類科身份。

註3：題目為：下列描述是否符合別人對你的看法？『對於不公平的事情，我會努力阻止』

表 58 別人對你的看法\_(11)很會照顧、幫助別人

	非常不符合		不符合		符合		非常符合		小計	
	個數	列%	個數	列%	個數	列%	個數	列%	個數	列%
<b>師資培育類科</b>										
幼稚園	1	.1	28	3.3	539	63.8	277	32.8	845	100.0
國民小學	2	.1	128	6.3	1,343	65.5	576	28.1	2,050	100.0
中等學校	15	.4	259	6.3	2,515	60.9	1,345	32.5	4,134	100.0
特殊教育學校(班)	0	0.0	49	6.2	509	64.2	235	29.6	793	100.0
<b>師資培育學校類型</b>										
師範/教育大學	8	.3	254	7.5	2,184	64.6	937	27.7	3,383	100.0
設有師資培育相關學系 之大學	3	.2	89	5.5	1,027	63.5	498	30.8	1,618	100.0
設有師資培育中心之大學	6	.3	110	4.3	1,527	60.3	889	35.1	2,533	100.0
小計	18	.2	452	6.0	4,738	62.9	2,325	30.9	7,533	100.0

註1：此表數據為有填答問卷之受訪者資料，數值已加權處理且以四捨五入計算。

註2：師資類科為複選題集，因有師資生同時具備兩種以上的師資類科身份。

註3：題目為：下列描述是否符合別人對你的看法？『很會照顧、幫助別人』



表 59 別人對你的看法\_(12)很會替別人著想

	非常不符合		不符合		符合		非常符合		小計	
	個數	列%	個數	列%	個數	列%	個數	列%	個數	列%
<b>師資培育類科</b>										
幼稚園	2	.3	18	2.1	551	65.2	274	32.4	845	100.0
國民小學	3	.1	100	4.9	1,314	64.1	634	30.9	2,050	100.0
中等學校	11	.3	232	5.6	2,398	58.0	1,493	36.1	4,134	100.0
特殊教育學校(班)	0	0.0	40	5.0	505	63.7	248	31.3	793	100.0
<b>師資培育學校類型</b>										
師範/教育大學	9	.3	219	6.5	2,101	62.1	1,054	31.1	3,383	100.0
設有師資培育相關學系 之大學	3	.2	73	4.5	1,010	62.4	531	32.8	1,618	100.0
設有師資培育中心之大 學	4	.2	84	3.3	1,496	59.1	949	37.5	2,533	100.0
小計	16	.2	377	5.0	4,607	61.2	2,533	33.6	7,533	100.0

註1：此表數據為有填答問卷之受訪者資料，數值已加權處理且以四捨五入計算。

註2：師資類科為複選題集，因有師資生同時具備兩種以上的師資類科身份。

註3：題目為：下列描述是否符合別人對你的看法？『很會替別人著想』

表 60 書讀得好不好因素重要性 各題平均數與標準差

	資質能力		努力程度		家庭		班上同學或交往 的朋友		學校老師		補習	
	平均數	標準差	平均數	標準差	平均數	標準差	平均數	標準差	平均數	標準差	平均數	標準差
<b>師資培育類科</b>												
幼稚園	3.02	.51	3.64	.50	3.13	.57	3.18	.55	3.32	.54	2.21	.67
國民小學	2.95	.52	3.64	.50	3.17	.57	3.17	.54	3.31	.55	2.24	.68
中等學校	2.97	.55	3.68	.48	3.22	.60	3.22	.59	3.37	.57	2.19	.69
特殊教育學校(班)	2.95	.49	3.68	.47	3.15	.55	3.13	.58	3.30	.54	2.22	.68
<b>師資培育學校類型</b>												
師範/教育大學	2.98	.53	3.66	.49	3.15	.59	3.17	.56	3.30	.56	2.22	.70
設有師資培育相關 學系之大學	2.96	.52	3.67	.49	3.18	.57	3.18	.57	3.31	.57	2.22	.68
設有師資培育中心 之大學	2.94	.55	3.67	.49	3.24	.59	3.22	.60	3.40	.56	2.19	.67

註1：此表數據為有填答問卷之受訪者資料，數值已加權處理且以四捨五入計算。

註2：師資類科為複選題集，因有師資生同時具備兩種以上的師資類科身份。

註3：題目為：您認為一個人書讀得好不好，下列因素的重要性如何？

註4：分數計算方式為「非常不重要=1，不重要=2，重要=3，非常重要=4」

表 61 書讀得好不好因素重要性\_(1)資質能力

	非常不重要		不重要		重要		非常重要		小計	
	個數	列%	個數	列%	個數	列%	個數	列%	個數	列%
<b>師資培育類科</b>										
幼稚園	1	.1	98	11.6	631	74.6	116	13.7	845	100.0
國民小學	14	.7	283	13.8	1,537	75.0	215	10.5	2,050	100.0
中等學校	26	.6	617	14.9	2,961	71.6	530	12.8	4,134	100.0
特殊教育學校(班)	4	.5	104	13.1	616	77.6	69	8.7	793	100.0
<b>師資培育學校類型</b>										
師範/教育大學	15	.5	451	13.3	2,489	73.6	428	12.6	3,383	100.0
設有師資培育相關學系 之大學	9	.5	232	14.3	1,197	74.0	181	11.2	1,618	100.0
設有師資培育中心之大學	21	.8	388	15.3	1,834	72.4	289	11.4	2,533	100.0
小計	45	.6	1,071	14.2	5,520	73.3	897	11.9	7,533	100.0

註1：此表數據為有填答問卷之受訪者資料，數值已加權處理且以四捨五入計算。

註2：師資類科為複選題集，因有師資生同時具備兩種以上的師資類科身份。

註3：題目為：您認為一個人書讀得好不好，下列因素的重要性如何？『資質能力』

表 62 書讀得好不好因素重要性\_(2)努力程度

	非常不重要		不重要		重要		非常重要		小計	
	個數	列%	個數	列%	個數	列%	個數	列%	個數	列%
<b>師資培育類科</b>										
幼稚園	1	.1	3	.3	297	35.1	544	64.4	845	100.0
國民小學	1	.1	12	.6	703	34.3	1,332	65.0	2,050	100.0
中等學校	6	.1	12	.3	1,284	31.1	2,832	68.5	4,134	100.0
特殊教育學校(班)	0	0.0	2	.3	246	31.1	545	68.6	793	100.0
<b>師資培育學校類型</b>										
師範/教育大學	3	.1	12	.4	1,132	33.5	2,237	66.1	3,383	100.0
設有師資培育相關學系 之大學	2	.2	6	.4	522	32.2	1,088	67.2	1,618	100.0
設有師資培育中心之大 學	4	.1	10	.4	795	31.4	1,723	68.0	2,533	100.0
小計	9	.1	28	.4	2,449	32.5	5,048	67.0	7,533	100.0

註1：此表數據為有填答問卷之受訪者資料，數值已加權處理且以四捨五入計算。

註2：師資類科為複選題集，因有師資生同時具備兩種以上的師資類科身份。

註3：題目為：您認為一個人書讀得好不好，下列因素的重要性如何？『努力程度』

表 63 書讀得好不好因素重要性 (3)家庭

	非常不重要		不重要		重要		非常重要		小計	
	個數	列%	個數	列%	個數	列%	個數	列%	個數	列%
<b>師資培育類科</b>										
幼稚園	1	.1	84	10.0	566	67.0	194	22.9	845	100.0
國民小學	13	.6	148	7.2	1,375	67.1	514	25.1	2,050	100.0
中等學校	24	.6	315	7.6	2,535	61.3	1,260	30.5	4,134	100.0
特殊教育學校(班)	1	.1	63	8.0	543	68.4	186	23.4	793	100.0
<b>師資培育學校類型</b>										
師範/教育大學	25	.7	296	8.8	2,220	65.6	842	24.9	3,383	100.0
設有師資培育相關學系 之大學	6	.4	127	7.9	1,060	65.5	424	26.2	1,618	100.0
設有師資培育中心之大 學	9	.4	179	7.1	1,550	61.2	794	31.3	2,533	100.0
小計	40	.5	603	8.0	4,831	64.1	2,060	27.3	7,533	100.0

註1：此表數據為有填答問卷之受訪者資料，數值已加權處理且以四捨五入計算。

註2：師資類科為複選題集，因有師資生同時具備兩種以上的師資類科身份。

註3：題目為：您認為一個人書讀得好不好，下列因素的重要性如何？『家庭』

表 64 書讀得好不好因素重要性\_(4)班上同學或交往的朋友

	非常不重要		不重要		重要		非常重要		小計	
	個數	列%	個數	列%	個數	列%	個數	列%	個數	列%
<b>師資培育類科</b>										
幼稚園	4	.4	57	6.8	570	67.4	215	25.4	845	100.0
國民小學	12	.6	123	6.0	1,423	69.4	492	24.0	2,050	100.0
中等學校	29	.7	276	6.7	2,592	62.7	1,237	29.9	4,134	100.0
特殊教育學校(班)	5	.6	75	9.5	528	66.6	185	23.4	793	100.0
<b>師資培育學校類型</b>										
師範/教育大學	18	.5	231	6.8	2,286	67.6	849	25.1	3,383	100.0
設有師資培育相關學系 之大學	12	.7	111	6.9	1,077	66.5	418	25.9	1,618	100.0
設有師資培育中心之大學	17	.7	178	7.0	1,559	61.5	779	30.8	2,533	100.0
小計	47	.6	519	6.9	4,921	65.3	2,046	27.2	7,533	100.0

註1：此表數據為有填答問卷之受訪者資料，數值已加權處理且以四捨五入計算。

註2：師資類科為複選題集，因有師資生同時具備兩種以上的師資類科身份。

註3：題目為：您認為一個人書讀得好不好，下列因素的重要性如何？『班上同學或交往的朋友』

表 65 書讀得好不好因素重要性\_(5)學校老師

	非常不重要		不重要		重要		非常重要		小計	
	個數	列%	個數	列%	個數	列%	個數	列%	個數	列%
<b>師資培育類科</b>										
幼稚園	2	.3	24	2.9	523	61.8	296	35.0	845	100.0
國民小學	9	.4	67	3.3	1,247	60.8	727	35.5	2,050	100.0
中等學校	21	.5	136	3.3	2,287	55.3	1,689	40.9	4,134	100.0
特殊教育學校(班)	3	.3	23	3.0	502	63.3	265	33.4	793	100.0
<b>師資培育學校類型</b>										
師範/教育大學	17	.5	126	3.7	2,055	60.7	1,185	35.0	3,383	100.0
設有師資培育相關學系 之大學	9	.5	60	3.7	970	59.9	579	35.8	1,618	100.0
設有師資培育中心之大學	10	.4	60	2.4	1,363	53.8	1,100	43.4	2,533	100.0
小計	35	.5	246	3.3	4,388	58.2	2,864	38.0	7,533	100.0

註1：此表數據為有填答問卷之受訪者資料，數值已加權處理且以四捨五入計算。

註2：師資類科為複選題集，因有師資生同時具備兩種以上的師資類科身份。

註3：題目為：您認為一個人書讀得好不好，下列因素的重要性如何？『學校老師』

表 66 書讀得好不好因素重要性 (6)補習

	非常不重要		不重要		重要		非常重要		小計	
	個數	列%	個數	列%	個數	列%	個數	列%	個數	列%
<b>師資培育類科</b>										
幼稚園	104	12.3	477	56.4	248	29.4	17	2.0	845	100.0
國民小學	233	11.4	1,130	55.2	638	31.1	49	2.4	2,050	100.0
中等學校	564	13.6	2,318	56.1	1,155	27.9	97	2.4	4,134	100.0
特殊教育學校(班)	94	11.8	448	56.4	234	29.4	18	2.3	793	100.0
<b>師資培育學校類型</b>										
師範/教育大學	442	13.1	1,845	54.5	1,006	29.7	90	2.6	3,383	100.0
設有師資培育相關學系 之大學	198	12.2	902	55.7	477	29.5	40	2.5	1,618	100.0
設有師資培育中心之大 學	321	12.7	1,445	57.1	723	28.5	44	1.7	2,533	100.0
小計	961	12.8	4,192	55.7	2,206	29.3	174	2.3	7,533	100.0

註1：此表數據為有填答問卷之受訪者資料，數值已加權處理且以四捨五入計算。

註2：師資類科為複選題集，因有師資生同時具備兩種以上的師資類科身份。

註3：題目為：您認為一個人書讀得好不好，下列因素的重要性如何？『補習』



表 67 學習面向，學校和家庭誰的責任大\_各題平均數與標準差

	學業表現		言行舉止		價值與道德觀		人際關係		公共事務的關懷和參與		自我認識		生活習慣與自理能力	
	平均	標準	平均	標準	平均	標準	平均	標準	平均	標準	平均	標準	平均	標準
	數	差	數	差	數	差	數	差	數	差	數	差	數	差
<b>師資培育類科</b>														
幼稚園	2.87	.59	1.81	.53	1.84	.62	2.55	.72	2.83	.66	2.29	.75	1.71	.58
國民小學	2.86	.57	1.80	.56	1.88	.64	2.71	.69	2.91	.66	2.48	.78	1.75	.61
中等學校	2.87	.58	1.79	.59	1.85	.65	2.68	.72	2.95	.70	2.55	.78	1.73	.63
特殊教育學校(班)	2.92	.53	1.83	.53	1.83	.61	2.60	.70	2.83	.69	2.38	.76	1.73	.57
<b>師資培育學校類型</b>														
師範/教育大學	2.86	.58	1.79	.57	1.85	.63	2.68	.71	2.91	.68	2.48	.77	1.75	.63
設有師資培育相關學系之大學	2.88	.56	1.79	.55	1.85	.63	2.63	.72	2.90	.69	2.45	.77	1.76	.62
設有師資培育中心之大學	2.88	.56	1.82	.58	1.87	.66	2.66	.71	2.93	.70	2.51	.78	1.71	.60

註1：此表數據為有填答問卷之受訪者資料，數值已加權處理且以四捨五入計算。

註2：師資類科為複選題集，因有師資生同時具備兩種以上的師資類科身份。

註3：題目為：關於下列學習面向，學校和家庭誰的責任大？

註4：分數計算方式為「家庭負主要責任=1，家庭責任大些=2，學校責任大些=3，學校負主要責任=4」

表 68 學習面向，學校和家庭誰的責任大\_(1)學業表現

	非常不同意		不同意		同意		非常同意		小計	
	個數	列%	個數	列%	個數	列%	個數	列%	個數	列%
<b>師資培育類科</b>										
幼稚園	16	1.9	165	19.5	582	68.8	83	9.8	845	100.0
國民小學	45	2.2	363	17.7	1,483	72.4	158	7.7	2,050	100.0
中等學校	96	2.3	704	17.0	2,971	71.9	362	8.8	4,134	100.0
特殊教育學校(班)	9	1.2	117	14.8	593	74.7	74	9.3	793	100.0
<b>師資培育學校類型</b>										
師範/教育大學	79	2.3	594	17.5	2,421	71.6	289	8.5	3,383	100.0
設有師資培育相關學系 之大學	33	2.0	271	16.7	1,177	72.8	137	8.5	1,618	100.0
設有師資培育中心之大學	50	2.0	425	16.8	1,840	72.7	218	8.6	2,533	100.0
小計	162	2.2	1,289	17.1	5,438	72.2	644	8.5	7,533	100.0

註1：此表數據為有填答問卷之受訪者資料，數值已加權處理且以四捨五入計算。

註2：師資類科為複選題集，因有師資生同時具備兩種以上的師資類科身份。

註3：題目為：關於下列學習面向，學校和家庭誰的責任大？『學業表現』

表 69 學習面向，學校和家庭誰的責任大\_(2)言行舉止

	非常不同意		不同意		同意		非常同意		小計	
	個數	列%	個數	列%	個數	列%	個數	列%	個數	列%
<b>師資培育類科</b>										
幼稚園	211	24.9	593	70.1	36	4.2	6	.7	845	100.0
國民小學	551	26.9	1,366	66.7	121	5.9	11	.5	2,050	100.0
中等學校	1,193	28.9	2,649	64.1	248	6.0	44	1.1	4,134	100.0
特殊教育學校(班)	185	23.4	566	71.3	37	4.7	5	.6	793	100.0
<b>師資培育學校類型</b>										
師範/教育大學	939	27.8	2,240	66.2	175	5.2	29	.8	3,383	100.0
設有師資培育相關學系 之大學	440	27.2	1,083	66.9	86	5.3	9	.6	1,618	100.0
設有師資培育中心之大 學	681	26.9	1,659	65.5	166	6.6	25	1.0	2,533	100.0
小計	2,061	27.4	4,982	66.1	427	5.7	63	.8	7,533	100.0

註1：此表數據為有填答問卷之受訪者資料，數值已加權處理且以四捨五入計算。

註2：師資類科為複選題集，因有師資生同時具備兩種以上的師資類科身份。

註3：題目為：關於下列學習面向，學校和家庭誰的責任大？『言行舉止』

表 70 學習面向，學校和家庭誰的責任大 (3)價值與道德觀

	非常不同意		不同意		同意		非常同意		小計	
	個數	列%	個數	列%	個數	列%	個數	列%	個數	列%
<b>師資培育類科</b>										
幼稚園	227	26.9	536	63.4	72	8.5	11	1.3	845	100.0
國民小學	520	25.4	1,280	62.5	220	10.7	30	1.4	2,050	100.0
中等學校	1,169	28.3	2,453	59.3	455	11.0	57	1.4	4,134	100.0
特殊教育學校(班)	216	27.2	501	63.1	69	8.7	8	1.0	793	100.0
<b>師資培育學校類型</b>										
師範/教育大學	916	27.1	2,103	62.2	318	9.4	46	1.4	3,383	100.0
設有師資培育相關學系 之大學	438	27.1	1,000	61.8	160	9.9	19	1.2	1,618	100.0
設有師資培育中心之大學	705	27.8	1,489	58.8	305	12.0	34	1.3	2,533	100.0
小計	2,058	27.3	4,592	61.0	783	10.4	100	1.3	7,533	100.0

註1：此表數據為有填答問卷之受訪者資料，數值已加權處理且以四捨五入計算。

註2：師資類科為複選題集，因有師資生同時具備兩種以上的師資類科身份。

註3：題目為：關於下列學習面向，學校和家庭誰的責任大？『價值與道德觀』

表 71 學習面向，學校和家庭誰的責任大\_(4)人際關係

	非常不同意		不同意		同意		非常同意		小計	
	個數	列%	個數	列%	個數	列%	個數	列%	個數	列%
<b>師資培育類科</b>										
幼稚園	61	7.2	311	36.7	423	50.1	51	6.0	845	100.0
國民小學	97	4.7	586	28.6	1,181	57.6	185	9.0	2,050	100.0
中等學校	226	5.5	1,274	30.8	2,245	54.3	389	9.4	4,134	100.0
特殊教育學校(班)	46	5.8	277	34.9	419	52.8	52	6.5	793	100.0
<b>師資培育學校類型</b>										
師範/教育大學	176	5.2	1,042	30.8	1,860	55.0	306	9.0	3,383	100.0
設有師資培育相關學系 之大學	98	6.1	527	32.6	863	53.3	130	8.0	1,618	100.0
設有師資培育中心之大學	147	5.8	782	30.9	1,391	54.9	214	8.4	2,533	100.0
小計	421	5.6	2,350	31.2	4,113	54.6	649	8.6	7,533	100.0

註1：此表數據為有填答問卷之受訪者資料，數值已加權處理且以四捨五入計算。

註2：師資類科為複選題集，因有師資生同時具備兩種以上的師資類科身份。

註3：題目為：關於下列學習面向，學校和家庭誰的責任大？『人際關係』

表 72 學習面向，學校和家庭誰的責任大\_(5)公共事務的關懷和參與

	非常不同意		不同意		同意		非常同意		小計	
	個數	列%	個數	列%	個數	列%	個數	列%	個數	列%
<b>師資培育類科</b>										
幼稚園	25	3.0	190	22.5	531	62.8	99	11.7	845	100.0
國民小學	68	3.3	346	16.9	1,337	65.2	298	14.6	2,050	100.0
中等學校	143	3.5	708	17.1	2,501	60.5	783	18.9	4,134	100.0
特殊教育學校(班)	37	4.7	158	19.9	505	63.6	94	11.8	793	100.0
<b>師資培育學校類型</b>										
師範/教育大學	115	3.4	608	18.0	2,132	63.0	527	15.6	3,383	100.0
設有師資培育相關學系 之大學	58	3.6	294	18.2	1,015	62.7	250	15.5	1,618	100.0
設有師資培育中心之大學	91	3.6	444	17.5	1,554	61.4	444	17.5	2,533	100.0
小計	264	3.5	1,346	17.9	4,702	62.4	1,221	16.2	7,533	100.0

註1：此表數據為有填答問卷之受訪者資料，數值已加權處理且以四捨五入計算。

註2：師資類科為複選題集，因有師資生同時具備兩種以上的師資類科身份。

註3：題目為：關於下列學習面向，學校和家庭誰的責任大？『公共事務的關懷和參與』

表 73 學習面向，學校和家庭誰的責任大\_(6)自我認識

	非常不同意		不同意		同意		非常同意		小計	
	個數	列%	個數	列%	個數	列%	個數	列%	個數	列%
<b>師資培育類科</b>										
幼稚園	110	13.0	421	49.8	275	32.5	39	4.6	845	100.0
國民小學	214	10.4	785	38.3	896	43.7	155	7.5	2,050	100.0
中等學校	387	9.4	1,455	35.2	1,938	46.9	354	8.6	4,134	100.0
特殊教育學校(班)	88	11.1	360	45.4	299	37.7	46	5.7	793	100.0
<b>師資培育學校類型</b>										
師範/教育大學	335	9.9	1,327	39.2	1,469	43.4	253	7.5	3,383	100.0
設有師資培育相關學系 之大學	168	10.4	664	41.1	674	41.7	111	6.9	1,618	100.0
設有師資培育中心之大學	260	10.3	919	36.3	1,151	45.4	203	8.0	2,533	100.0
小計	763	10.1	2,910	38.6	3,294	43.7	566	7.5	7,533	100.0

註1：此表數據為有填答問卷之受訪者資料，數值已加權處理且以四捨五入計算。

註2：師資類科為複選題集，因有師資生同時具備兩種以上的師資類科身份。

註3：題目為：關於下列學習面向，學校和家庭誰的責任大？『自我認識』

表 74 學習面向，學校和家庭誰的責任大 (7)生活習慣與自理能力

	非常不同意		不同意		同意		非常同意		小計	
	個數	列%	個數	列%	個數	列%	個數	列%	個數	列%
<b>師資培育類科</b>										
幼稚園	297	35.1	502	59.4	41	4.9	5	.6	845	100.0
國民小學	673	32.8	1,235	60.3	115	5.6	26	1.3	2,050	100.0
中等學校	1,469	35.5	2,362	57.1	246	6.0	56	1.4	4,134	100.0
特殊教育學校(班)	258	32.5	494	62.2	37	4.7	4	.5	793	100.0
<b>師資培育學校類型</b>										
師範/教育大學	1,152	34.1	1,981	58.6	204	6.0	46	1.4	3,383	100.0
設有師資培育相關學系 之大學	524	32.4	979	60.5	93	5.7	23	1.4	1,618	100.0
設有師資培育中心之大學	917	36.2	1,463	57.8	133	5.2	19	.7	2,533	100.0
小計	2,593	34.4	4,423	58.7	429	5.7	87	1.2	7,533	100.0

註1：此表數據為有填答問卷之受訪者資料，數值已加權處理且以四捨五入計算。

註2：師資類科為複選題集，因有師資生同時具備兩種以上的師資類科身份。

註3：題目為：關於下列學習面向，學校和家庭誰的責任大？『生活習慣與自理能力』



表 75 大學\_學校類型

	公立一般大學		公立技職校院		私立一般大學		私立技職校院		其他國家		小計	
	個數	列%	個數	列%	個數	列%	個數	列%	個數	列%	個數	列%
<b>師資培育類科</b>												
幼稚園	7	14.4	2	4.5	12	24.6	26	54.1	1	2.4	47	100.0
國民小學	81	45.6	10	5.5	57	32.3	27	15.4	2	1.2	177	100.0
中等學校	571	54.6	94	9.0	291	27.8	83	8.0	7	.7	1,045	100.0
特殊教育學校(班)	41	43.9	15	15.7	25	27.1	12	13.3	0	0.0	93	100.0
<b>師資培育學校類型</b>												
師範/教育大學	191	60.9	17	5.5	79	25.1	27	8.5	0	0.0	314	100.0
設有師資培育相關 學系之大學	147	53.0	8	2.8	100	36.0	22	7.8	1	.4	277	100.0
設有師資培育中心 之大學	326	46.4	81	11.5	191	27.1	96	13.7	9	1.3	703	100.0
小計	665	51.4	106	8.2	369	28.5	145	11.2	10	.8	1,294	100.0

註1：此表數據為有填答問卷之受訪者資料，數值已加權處理且以四捨五入計算。

註2：師資類科為複選題集，因有師資生同時具備兩種以上的師資類科身份。

註3：題目為：您畢業的大學(若有兩所，請以最近畢業的一所填答)(若有更名，請以現在的名稱回答)學校類型？-限碩博生

表 76 碩士\_學校類型

	公立一般大學		公立技職校院		私立一般大學		私立技職校院		直升博士，未 讀碩士		其他國家		小計	
	個數	列%	個數	列%	個數	列%	個數	列%	個數	列%	個數	列%	個數	列%
<b>師資培育類科</b>														
幼稚園	0	0.0	0	0.0	0	0.0	0	0.0	0	0.0	0	0.0	0	0.0
國民小學	5	100.0	0	0.0	0	0.0	0	0.0	0	0.0	0	0.0	5	100.0
中等學校	35	66.8	3	4.8	13	24.0	0	0.0	0	0.0	2	4.4	52	100.0
特殊教育學校(班)	0	0.0	0	0.0	0	0.0	0	0.0	0	0.0	0	0.0	0	0.0
<b>師資培育學校類型</b>														
師範/教育大學	7	69.9	0	0.0	3	30.1	0	0.0	0	0.0	0	0.0	10	100.0
設有師資培育相關學 系之大學	9	57.7	0	0.0	6	42.3	0	0.0	0	0.0	0	0.0	15	100.0
設有師資培育中心之 大學	24	75.4	3	7.9	3	9.7	0	0.0	0	0.0	2	7.1	32	100.0
小計	40	69.8	3	4.4	13	21.8	0	0.0	0	0.0	2	4.0	57	100.0

註1：此表數據為有填答問卷之受訪者資料，數值已加權處理且以四捨五入計算。

註2：師資類科為複選題集，因有師資生同時具備兩種以上的師資類科身份。

註3：題目為：您碩士就讀的學校(若取得兩個以上碩士，請以最近的一個為準)學校類型？-限博士生

## 五、 家庭狀況

表 77 父親教育程度

	小學 (含)以下		國(初) 中、初職		高職		高中		專科		技術學 院、科 技大學		一般大學		碩士		博士		父或 母親 不詳		小計	
	個 數	列 %	個 數	列 %	個 數	列 %	個 數	列 %	個 數	列 %	個 數	列 %	個 數	列 %	個 數	列 %	個 數	列 %	個 數	列 %	個 數	列 %
<b>師資培育類科</b>																						
幼稚園	53	6.3	176	20.9	175	20.7	100	11.8	137	16.2	54	6.4	85	10.0	51	6.0	5	.6	8	1.0	843	100.0
國民小學	82	4.0	247	12.1	405	19.8	242	11.8	365	17.8	167	8.1	341	16.7	150	7.3	29	1.4	19	.9	2,045	100.0
中等學校	229	5.5	509	12.3	699	16.9	473	11.4	684	16.6	336	8.1	705	17.1	374	9.1	90	2.2	32	.8	4,131	100.0
特殊教育學校(班)	20	2.6	97	12.3	157	19.8	81	10.2	160	20.1	69	8.7	120	15.2	72	9.1	13	1.7	4	.4	793	100.0
<b>師資培育學校類型</b>																						
師範/教育大學	114	3.4	360	10.7	604	17.9	380	11.3	619	18.3	317	9.4	585	17.3	302	8.9	70	2.1	24	.7	3,377	100.0
設有師資培育相關 學系之大學	83	5.1	224	13.8	328	20.3	208	12.9	267	16.5	113	7.0	219	13.6	131	8.1	27	1.7	17	1.0	1,617	100.0
設有師資培育中心 之大學	175	6.9	393	15.5	449	17.7	284	11.2	404	16.0	173	6.8	403	15.9	198	7.8	35	1.4	17	.7	2,531	100.0
小計	372	4.9	977	13.0	1,381	18.4	873	11.6	1,291	17.2	603	8.0	1,208	16.1	631	8.4	132	1.8	57	.8	7,524	100.0

註 1：此表數據為有填答問卷之受訪者資料，數值已加權處理且以四捨五入計算。

註 2：師資類科為複選題集，因有師資生同時具備兩種以上的師資類科身份。

註 3：題目為：父母親的最高教育程度？『父親』

表 78 母親教育程度

	小學 (含)以下		國(初) 中、初職		高職		高中		專科		技術學 院、科 技大學		一般大學		碩士		博士		父或 母親 不詳		小計	
	個 數	列 %	個 數	列 %	個 數	列 %	個 數	列 %	個 數	列 %	個 數	列 %	個 數	列 %	個 數	列 %	個 數	列 %	個 數	列 %	個 數	列 %
<b>師資培育類科</b>																						
幼稚園	70	8.3	161	19.1	246	29.2	111	13.2	103	12.3	42	5.0	83	9.8	19	2.2	3	.3	5	.6	843	100.0
國民小學	96	4.7	228	11.1	502	24.5	331	16.2	341	16.7	133	6.5	300	14.7	95	4.6	6	.3	14	.7	2,045	100.0
中等學校	270	6.5	555	13.4	934	22.6	534	12.9	692	16.7	240	5.8	627	15.2	245	5.9	20	.5	14	.3	4,131	100.0
特殊教育學校(班)	31	4.0	100	12.6	189	23.8	109	13.7	124	15.6	68	8.6	111	14.1	56	7.1	1	.1	4	.5	793	100.0
<b>師資培育學校類型</b>																						
師範/教育大學	113	3.3	373	11.0	798	23.6	462	13.7	612	18.1	253	7.5	532	15.8	209	6.2	15	.4	9	.3	3,377	100.0
設有師資培育相關 學系之大學	107	6.6	235	14.6	406	25.1	248	15.3	239	14.8	85	5.3	215	13.3	64	4.0	4	.2	13	.8	1,617	100.0
設有師資培育中心 之大學	225	8.9	395	15.6	602	23.8	337	13.3	370	14.6	127	5.0	329	13.0	126	5.0	11	.4	10	.4	2,531	100.0
小計	445	5.9	1,003	13.3	1,806	24.0	1,047	13.9	1,221	16.2	465	6.2	1,075	14.3	399	5.3	29	.4	33	.4	7,524	100.0

註 1：此表數據為有填答問卷之受訪者資料，數值已加權處理且以四捨五入計算。

註 2：師資類科為複選題集，因有師資生同時具備兩種以上的師資類科身份。

註 3：題目為：父母親的最高教育程度？『母親』

表 79 父親工作類型

	民意代表、 行政主管、 企業主管及 經理人員		高層專業 人員		一般專業 人員		中小學、特 教、幼兒 (稚)園教師		技術員及 助理專業 人員		事務工作人 員		服務及買賣 工作人員		農、林、 漁、牧工 作人員		技術工		機械設備 操作工及 裝配工		非技術工 及體力工		職業軍 人：軍官 兵		職業軍 人：士官 從未工作		小計			
	個數	列%	個數	列%	個數	列%	個數	列%	個數	列%	個數	列%	個數	列%	個數	列%	個數	列%	個數	列%	個數	列%	個數	列%	個數	列%	個數	列%	個數	列%
<b>師資培育類科</b>																														
幼稚園	49	5.8	23	2.7	43	5.1	29	3.4	132	15.6	21	2.4	196	23.2	48	5.7	154	18.3	71	8.4	39	4.6	13	1.6	6	.7	21	2.5	843	100.0
國民小學	140	6.8	87	4.3	141	6.9	88	4.3	356	17.4	82	4.0	481	23.5	93	4.6	277	13.5	148	7.3	72	3.5	42	2.1	10	.5	28	1.4	2,045	100.0
中等學校	276	6.7	208	5.0	320	7.7	266	6.4	662	16.0	180	4.4	918	22.2	205	5.0	508	12.3	280	6.8	122	2.9	111	2.7	18	.4	56	1.4	4,131	100.0
特殊教育學校(班)	60	7.6	31	3.9	60	7.6	45	5.7	134	16.9	31	4.0	186	23.4	38	4.8	106	13.4	48	6.0	26	3.3	16	2.0	4	.5	8	1.1	793	100.0
<b>師資培育學校類型</b>																														
師範/教育大學	252	7.5	178	5.3	251	7.4	183	5.4	599	17.7	143	4.2	738	21.9	153	4.5	430	12.7	240	7.1	91	2.7	58	1.7	20	.6	40	1.2	3,377	100.0
設有師資培育相關學系之大學	90	5.6	66	4.1	107	6.6	86	5.3	259	16.0	63	3.9	354	21.9	88	5.4	252	15.6	107	6.6	72	4.5	38	2.4	6	.4	28	1.7	1,617	100.0
設有師資培育中心之大學	164	6.5	95	3.8	183	7.2	146	5.8	386	15.2	99	3.9	608	24.0	135	5.4	321	12.7	180	7.1	89	3.5	80	3.2	9	.3	36	1.4	2,531	100.0
小計	506	6.7	339	4.5	541	7.2	415	5.5	1,244	16.5	305	4.1	1,700	22.6	377	5.0	1,004	13.3	527	7.0	252	3.4	176	2.3	34	.5	104	1.4	7,524	100.0

註 1：此表數據為有填答問卷之受訪者資料，數值已加權處理且以四捨五入計算。

註 2：師資類科為複選題集，因有師資生同時具備兩種以上的師資類科身份。

註 3：題目為：父、母親主要工作類型(若已退休、去世、待業或失業者請以最後一份工作為準)。『父親』

表 80 母親工作類型

	民意代表、行政主管、企業主管及經理人員		高層專業人員		一般專業人員		中小學、特教、幼兒(稚)園教師		技術員及助理專業人員		事務工作人員		服務及買賣工作人員		農、林、漁、牧工作人員		技術工及機械設備操作工及裝配工		非技術工及體力工		職業軍人：軍官		職業軍人：士官兵		從未工作		小計			
	個數	列%	個數	列%	個數	列%	個數	列%	個數	列%	個數	列%	個數	列%	個數	列%	個數	列%	個數	列%	個數	列%	個數	列%	個數	列%	個數	列%		
<b>師資培育類科</b>																														
幼稚園	12	1.4	14	1.7	37	4.4	75	8.9	69	8.2	130	15.4	238	28.2	27	3.2	66	7.8	13	1.5	61	7.2	1	.1	0	0.0	101	12.0	843	100.0
國民小學	42	2.1	42	2.1	119	5.8	238	11.6	182	8.9	355	17.4	578	28.2	48	2.4	108	5.3	39	1.9	115	5.6	5	.2	0	0.0	174	8.5	2,045	100.0
中等學校	87	2.1	79	1.9	232	5.6	560	13.5	338	8.2	779	18.9	1,066	25.8	120	2.9	213	5.2	59	1.4	239	5.8	4	.1	0	0.0	357	8.6	4,131	100.0
特殊教育學校(班)	18	2.3	19	2.4	65	8.2	99	12.5	69	8.7	143	18.0	216	27.2	21	2.6	35	4.5	15	1.8	28	3.6	1	.1	0	0.0	65	8.1	793	100.0
<b>師資培育學校類型</b>																														
師範/教育大學	79	2.3	70	2.1	227	6.7	424	12.6	290	8.6	661	19.6	893	26.5	81	2.4	154	4.6	53	1.6	176	5.2	3	.1	0	0.0	265	7.9	3,377	100.0
設有師資培育相關學系之大學	33	2.1	32	2.0	77	4.8	190	11.7	137	8.5	289	17.9	410	25.4	52	3.2	93	5.8	30	1.8	113	7.0	1	.1	0	0.0	159	9.9	1,617	100.0
設有師資培育中心之大學	44	1.7	47	1.9	126	5.0	311	12.3	217	8.6	422	16.7	707	27.9	79	3.1	157	6.2	36	1.4	133	5.2	6	.2	0	0.0	246	9.7	2,531	100.0
小計	156	2.1	149	2.0	430	5.7	925	12.3	644	8.6	1,372	18.2	2,011	26.7	211	2.8	404	5.4	119	1.6	421	5.6	10	.1	0	0.0	671	8.9	7,524	100.0

註 1：此表數據為有填答問卷之受訪者資料，數值已加權處理且以四捨五入計算。

註 2：師資類科為複選題集，因有師資生同時具備兩種以上的師資類科身份。

註 3：題目為：父、母親主要工作類型(若已退休、去世、待業或失業者請以最後一份工作為準)。『母親』