

## 師資培育長期追蹤資料庫整合型調查計畫（第四階段）

# 100學年度新進師資生問卷調查 描述性統計報告

委託單位：教育部師資培育及藝術教育司  
執行單位：國立臺灣師範大學教育研究與評鑑中心  
計畫名稱：師資培育長期追蹤資料庫整合型調查計畫（第四階段）  
計畫期程：一〇一年十月至一〇二年九月  
計畫主持人：王麗雲  
協同主持人：張民杰、張素貞  
本調查名稱：一百學年度新進師資生調查  
本調查期間：一〇一年十一月中旬至一〇二年二月底

中 華 民 國 一 零 二 年 十 月

機密等級：一般 限閱 敏感 機密

## 目錄

壹、調查介紹 .....	1
一、調查緣由 .....	1
二、調查目的 .....	2
三、調查對象 .....	2
四、調查方式 .....	5
五、問卷編製 .....	6
六、主要調查流程 .....	8
七、調查期程與回收情形 .....	11
貳、資料處理 .....	15
一、資料檢誤 .....	15
二、遺漏值分析 .....	16
三、樣本權重調整 .....	17
四、本報告內容 .....	18
五、讀表提示 .....	19
參、結果分析 .....	20
一、基本資料 .....	20
二、修課情形 .....	23
三、修課動機 .....	35
四、學歷與教育 .....	50
五、家庭狀況 .....	110

## 表目錄

表 1	100學年度新進師資生調查基本資料格式表	3
表 2	問卷編製作業情形	7
表 3	各校回收率	14
表 4	性別	20
表 5	就讀學校類型（四類）	20
表 6	就讀學校類型（十類）	20
表 7	就讀學制	21
表 8	就讀學門	21
表 9	就讀學類	22
表 10	具備修習幼稚園師資職前教育課程資格的方式	23
表 11	具備修習國民小學師資職前教育課程資格的方式	24
表 12	具備修習中等學校師資職前教育課程資格的方式	25
表 13	具備修習特殊教育師資職前教育課程資格的方式	26
表 14	是否為預修生	27
表 15	99學年度以前您是否具備其他師資類科的修習資格	28
表 16	具備其他師資類科的修習資格	29
表 17	是否曾獲得卓越師資培育獎學金	30
表 18	是否有輔系	31
表 19	是否雙主修	32
表 20	上學期總平均	33
表 21	已修習幾門教程	34
表 22	是否瞭解目前教師就業市場的狀況	35
表 23	所修習類科平均薪資	36
表 24	修習師資職前教育課程的原因_各題平均數與標準差	37
表 25	修教程原因_(1)我大學入學考試成績落在師資培育相關學系	38
表 26	修教程原因_(2)我希望增加未來就業機會	39
表 27	修教程原因_(3)我就讀科系的專長較適合從事教職	40
表 28	修教程原因_(4)我希望當老師，可以有較多自己支配的時間	41
表 29	修教程原因_(5)我希望當老師，可以兼顧家庭	42
表 30	修教程原因_(6)我希望當老師，有不錯的薪水、福利和保障	43
表 31	修教程原因_(7)我喜歡跟兒童或青少年相處	44

表 32	修教程原因_(8)我喜歡從事教學工作	45
表 33	修教程原因_(9)我希望透過教育改善社會	46
表 34	修教程是誰的意思	47
表 35	當老師的意願	48
表 36	考上正式教師的可能性	49
表 37	畢(肄)業高中職或五專	50
表 38	畢(肄)業高中職或五專所屬縣市	51
表 39	是否曾參與大學學測	53
表 40	大學學測成績	54
表 41	是否曾參與四技二專統測	55
表 42	四技二專統測成績	56
表 43	高中職或五專排名	57
表 44	別人對你的看法_各題平均數與標準差	58
表 45	別人對你的看法_(1)敢去嘗試新的經驗或事物	59
表 46	別人對你的看法_(2)常有新的點子	60
表 47	別人對你的看法_(3)有些叛逆	61
表 48	別人對你的看法_(4)敢與眾不同	62
表 49	別人對你的看法_(5)害怕不確定的事情	63
表 50	別人對你的看法_(6)習慣按部就班做事情	64
表 51	別人對你的看法_(7)很會規劃或安排活動	65
表 52	別人對你的看法_(8)很會領導與帶動同學	66
表 53	別人對你的看法_(9)很會教別人功課	67
表 54	別人對你的看法_(10)很聽老師的話	68
表 55	別人對你的看法_(11)對於對的事情，會堅持到底	69
表 56	別人對你的看法_(12)當他人受到不公平的對待，會出面為其爭取公道	70
表 57	別人對你的看法_(13)很會照顧、幫助別人	71
表 58	別人對你的看法_(14)很會替別人著想	72
表 59	高中學習情況_各題平均數與標準差	73
表 60	高中學習情況_(1)讀書常靠硬記	74
表 61	高中學習情況_(2)對於不懂的功課，會設法搞懂	75
表 62	高中學習情況_(3)經常需補習或請家教，以維持成績	76
表 63	高中學習情況_(4)經常需要靠他人督促，安排學習進度	77
表 64	高中學習情況_(5)讀書主要靠自己整理、歸納、規劃	78

表 65	高中學習情況_(6)很喜歡到學校上課.....	79
表 66	高中學習情況_(7)覺得課業學習是件痛苦的事.....	80
表 67	高中學習情況_(8)成績優異.....	81
表 68	高中學習情況_(9)認真用功.....	82
表 69	高中學習情況_(10)天資聰穎.....	83
表 70	高中人際互動情況_各題平均數與標準差.....	84
表 71	高中人際互動情況_(1)被老師忽略.....	85
表 72	高中人際互動情況_(2)受到老師關愛.....	86
表 73	高中人際互動情況_(3)受到老師的信任與重視.....	87
表 74	高中人際互動情況_(4)在同學中很有人緣.....	88
表 75	高中人際互動情況_(5)不知道如何和同學交往互動.....	89
表 76	高中人際互動情況_(6)受到同學的排擠或孤立.....	90
表 77	書讀得好不好因原重要性_各題平均數與標準差.....	91
表 78	書讀得好不好因素重要性_(1)資質能力.....	92
表 79	書讀得好不好因素重要性_(2)努力程度.....	93
表 80	書讀得好不好因素重要性_(3)家庭的教育.....	94
表 81	書讀得好不好因素重要性_(4)班級或交往的朋友.....	95
表 82	書讀得好不好因素重要性_(5)老師的教育.....	96
表 83	書讀得好不好因素重要性_(6)補習.....	97
表 84	教育面向，學校應負更大的責任_各題平均數與標準差.....	98
表 85	教育面向，學校應負較大的責任_(1)學業表現.....	99
表 86	教育面向，學校應負較大的責任_(2)言行舉止.....	100
表 87	教育面向，學校應負較大的責任_(3)價值與道德觀.....	101
表 88	教育面向，學校應負較大的責任_(4)人際關係.....	102
表 89	教育面向，學校應負較大的責任_(5)公共事務的關懷和參與.....	103
表 90	教育面向，學校應負較大的責任_(6)自我認識.....	104
表 91	教育面向，學校應負較大的責任_(7)生活習慣與自理能力.....	105
表 92	家裡經濟狀況.....	106
表 93	大專_學校類型.....	107
表 94	大專_學業成績.....	108
表 95	碩士_學校類型.....	109
表 96	父親教育程度.....	110
表 97	母親教育程度.....	111

表 98 父親工作類型 .....	112
表 99 母親工作類型 .....	113





## 圖目錄

圖 1	問卷編製流程圖 .....	6
圖 2	調查流程圖 .....	10
圖 3	調查初期（101.11.08 ~101.12.15）每日回收人數 .....	12
圖 4	調查中期（101.12.16 ~102.01.21）每日回收人數 .....	12
圖 5	調查後期（102.01.22~102.02.28）每日回收人數 .....	13
圖 6	各題項遺漏值分析 .....	16
圖 7	加權比較圖 .....	17

## 壹、調查介紹

### 一、調查緣由

「100學年度新進師資生調查（以下簡稱本調查）」為《師資培育長期追蹤資料庫整合型調查計畫（第四階段）》之一。此計畫緣起於教育部中教司於97年底補助國立臺灣師範大學教育研究與評鑑中心（以下簡稱本中心）進行《師資培育資料庫建置規劃案》（台中（二）字第0970218449文號核定），該規劃案主要是針對各類調查進行問卷編製之工作，計畫期程

為97年12月至98年9月。實際調查作業自98年開始，包括：（1）98年1月針對94學年度畢業的學士、碩士、博士師資生，分別展開94學年度畢業後三年的調查；（2）98年4月針對97學年度在學的大三/四技三、碩二/博二師資生，分別展開97學年度大三/四技三學生調查、97學年度碩二/博二師資生調查。

教育部中教司於98年正式將「建置師資培育長期追蹤統計資料庫」列入「中小學教師素質提升方案」的具體作為之一，為讓該政策具體落實，並讓相關人力及資源統整運用，於98年10月至99年9月，整合為《師資培育長期追蹤資料庫整合型調查計畫（第一階段）》（台中（二）字第0980179300文號核可），並於次年持續進行第二階段計畫，整合之調查內容包括師資培育機構、師資培育教師以及在學生、畢業生和畢業後一年追蹤調查。

前述調查階段，由於各師資生修習年度各異，考量日後追蹤調查便利，僅調查單一學年度符合調查年級的學生。為補足上述問題，《師資培育長期追蹤資料庫整合型調查計畫（第三階段）》（台中（二）字第1000217607號函核定），規劃自99學年度起納入新進師資生調查，將上述年度調查為經，新進師資生調查為緯，交織成網狀縱貫性資料，不僅可比較不同階段開始修習師資培育職前教育課程之群體，亦可瞭解師資生開始修習課程時間，修習課程狀況，以及各項學習、生活項目上之改變，方能瞭解師資培育歷年趨勢，並於次年持續進行第四階段計畫，整合之調查內容包括新進、畢業生和畢業後一年追蹤調查。

## 二、調查目的

由於師資培育長期追蹤資料庫建置目的之一，是希望能掌握師資生的修習經驗至成為教師的過程，因此師資生修習起點成為重要的參考資訊。師資培育長期追蹤資料庫整合型調查計畫（第四階段）包括「100學年度新進師資生調查」，瞭解師資生修習動機、高中職學習情形、家庭背景。使穩定持續調查之畢業生與畢業後調查資料為經，新進師資生調查為緯，交織成網狀縱貫性資料；可比較不同階段開始修習師資培育職前教育課程之群體，亦可瞭解師資生開始修習課程時間，修習課程狀況，以及各項學習、生活項目上之改變，以期提供較具全貌之師資生資料庫。

長期進行各類、各學年度的師資生、教師調查，可以建置跨年度的資料比較，依照師資生的個別資料可以串連歷次調查，瞭解師資生的各項變化、探討影響師資培育素質之因素以及各機構師資培育之成效，以使師資培育資料庫確實發揮長期追蹤比較、因果解釋之實效，以供政策制訂以及學界瞭解國內師資培育發展之用。

## 三、調查對象

本調查對象為各校核定，占教育部核定100學年度修習高級中等以下學校及幼稚園師資職前教育課程資格之師資生，同時排除不具有中華民國國籍者。

調查對象母體的蒐集方式，是請教育部發文至各大專院校（不含軍警院校及空中大學），請其提供新進師資生的學生基本資料，提供的資料欄位包括學校代碼、學號、科系所代碼、科系中文名稱、年級別、核定師資培育類科、學制別、公費、中文姓名、身份證字號、生日、性別、電子郵件信箱、戶籍郵遞區號、戶籍地址、連絡電話、身心障礙別、原住民別、外加名額。學生基本資料格式表，請參照表1。

表 1 100學年度新進師資生調查基本資料格式表

欄位中文名稱	學校代碼	學號	科系所代碼	科系中文名稱	年級	100 學年度核定 幼稚園 師資職前教育課程 修課資格	100 學年度核定 國民小學 師資職前教育修 課資格	100 學年度核定 中等學校 師資職前教育修 課資格	100 學年度核定 特殊教育 師資職前教育課 程修課資格	學制別
欄位名稱	uid	stdid	udepcode	udepname	stdyear	childprogram	priprogram	secprogram	speprogram	stdschoolsys
標籤代碼	請參考 100 大專院校 學校代碼 表		請參考 100 大 學院校系所 代碼表		1=一年級學生 2=二年級學生 3=三年級學生 4=四年級學生 5=五年級學生 6=六年級學生 7=七年級學生	非 100 學年度核定 之師培名額=0 占 100 學年度核定 之師培名額(含該 年度外加名額)=1	非 100 學年度核定 之師培名額=0 占 100 學年度核定 之師培名額(含該 年度外加名額)=1	非 100 學年度核定 之師培名額=0 占 100 學年度核定 之師培名額(含該 年度外加名額)=1	非 100 學年度核定 之師培名額=0 占 100 學年度核定 之師培名額(含該 年度外加名額)=1	<u>一般日間</u> 1=一般大學；2=大學二年制技術系； 3=二專；4=五專；5=二技；6=四技； 7=碩士；8=博士 <u>進修部、在職專班</u> 9=大學第二部、在職專班；10=大學二 年制在職專班；11=進修學士班；12= 二專夜間部；13=二專在職專班；14= 二技進修部；15=二技在職專班；16= 四技進修部；17=四技在職專班；18= 產學二技專班 19=(教學)碩士在職專 班；20=產業碩士專班；21=博士在職 專班
備註		依學校規定		請詳列完整 系所名稱	碩士三年級請填 3	詳細欄位填寫說明可見「100 新進師資生定義說明」				
範例	1000	A9200101	999991	○○○○系	2	0	0	1	0	1

表1 (續)、100學年度新進師資生調查基本資料格式表

欄位中文名稱	公費	中文姓名	身分證字號	生日	性別	電子郵件信箱	戶籍郵遞區號	戶籍地址	連絡電話	身心障礙	原住民別	外加名額
欄位名稱	pubexpense	stdname	stdidnumber	stdbithday	stdsex	stdemail	stdregzipcode	stdregaddr	tel	stdbar	aboriginal	other
標籤代碼	非公費生=0 公費生=1			yyyy/mm/dd	1=男; 2=女					0=非身心障礙 1=身心障礙	1=一般生; 2=原住民;	0=占 100 學年度核定名額 ; 1=外加名額-原住民 2=外加名額-身心障礙學生升學大專校院甄試管道入學之身心障礙學生 ; 3=外加名額-僑生 ; 4=外加名額-香港澳門學生 ; 5=外加名額-退伍軍人子女 ; 6=外加名額-政府派赴國外工作人員子女 ; 7=外加名額-境外優秀科學技術人才子女 8=外加名額-蒙藏學生
備註				請注意日期格式		請提供學生常用信箱			以手機為主			
範例	0	○○○	A210011549	1984/02/30	2	○○○@yahoo.com	101	台北市○○區 ○○里○○路 5 巷 101 號	0912345678	0	1	1

#### 四、調查方式

本調查採取網路問卷調查，考量點包括網路問卷具有下列特性：

##### 1.避免重覆填寫：

為了確保填寫問卷的對象為調查樣本，且無重覆填寫的情形，登入網路問卷時，本調查主要是以點選學校、以及輸入身份證登入，填入的身份證字號如果符合樣本資料庫建置的基本資料，方可登入填寫。填寫完畢後，若再以相同的身份證字號登入，問卷系統就會顯示已經填答完畢，不會讓其再次登入填寫。

2.節省成本：避免郵寄紙本往返以及影印問卷的費用。

##### 3.線上問題回報機制：

填寫問卷過程中，如果遇到填寫上的疑問，除了撥打聯絡專線或是撰寫電子郵件外，設計問題回報機制，一來可以讓填答者及時反映問題，會有專人加以回覆，亦可作為下次調查改善蒐集建議管道。

##### 4.具有檢查機制：

網路問卷設計方式為每一題皆需填寫答案之後才能進入下一個頁面，若該頁面中有題目未填寫，則會出現提示訊息，待填完尚未回答之題目後，方可進入下一頁繼續填答。此外，亦可事先設定邏輯不符的程式，例如當學生勾選父親從未工作，但是在目前工作情形卻填答全職工作，即可設計跳出視窗警告其填寫出現邏輯不一致的情形。

##### 5.自動開展與跳答題目：

可以根據填答者填寫情況，清楚、明確地透過開展題目及跳答，讓填答者能根據身份別填寫適合之題目。例如詢問其修習何種師資職前教育課程，如果選擇幼稚園及國民小學兩種，皆下來詢問修習方式，就會只顯示幼稚園及國民小學。

##### 6.可以記憶填寫情況：

網路系統具有記憶功能，再次登錄後，可以從之前未填寫頁面繼續填寫。

### 7.提高填答隱私問題真實性：

由於網路問卷無須直接面對調查訪員，可以減少填答者因為面訪或電訪不願真實回答隱私問題。

## 五、問卷編製

以下分別說明問卷編製流程、問卷編製作業情形、以及問卷設計的架構。

### (一) 問卷編製流程

本調查問卷的編製流程依序如下，如果非網路問卷的調查方式，就會略過網路問卷設計以及測試工作，編製流程說明如下，流程圖請參照下圖：

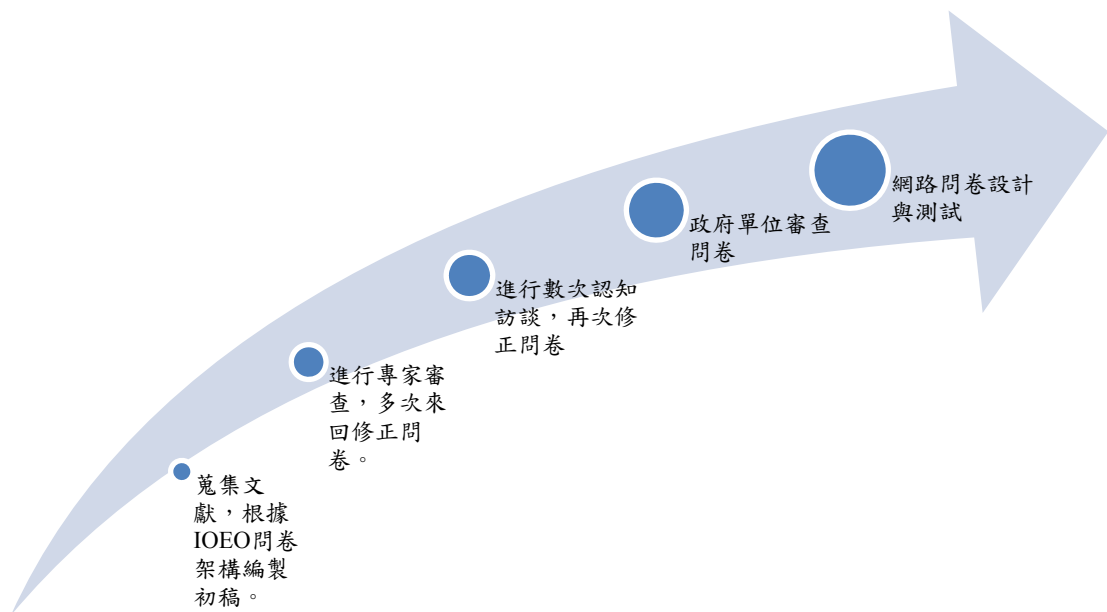


圖 1 問卷編製流程圖

### 1. 蒐集文獻，根據 IOEO 問卷架構編製初稿：

由於本調查之目的是希望能建立跨年度之資料，進行不同學年度學生縱貫性及橫貫性之資料比較，以建立師資培育長期追蹤調查資料庫。因此，師資培育題目之設計，會根據問卷總架構，採取投入(input)、機會(opportunity)、

努力（effort）、結果（outcome）的架構，透過瞭解學生進入修習師資職前教育課程時的個人背景及能力、修課動機等，以及修課階段授課環境及個人努力的因素，探究影響其成為教師的關鍵因素。

## 2. 專家諮詢會議：

問卷初稿擬定後，會邀請多位師資培育專家進行問卷諮詢會議。

## 3. 認知訪談：

初稿完成後，徵求符合受訪背景者，進行問卷認知訪談，確保問卷填答者瞭解題幹、減少選項不清楚及未竟完全之處，再依照認知訪談結果修改問卷。

## 4. 委託單位檢核：

請委託單位「師培藝術司」提供問卷建議，確保該問卷涵蓋政府決策想瞭解的題目，提升該調查在未來政策建議之實效。

## 5. 網路問卷設計：

設計網路問卷，包括問卷版面美編、每一頁的題數安排、問卷說明與鼓勵填答文字安排。

## （二）問卷編製作業情形

調查問卷編製作業情形依流程整理如下表：

表 2 問卷編製作業情形

作業流程	參與人員	時間及事項
專家諮詢會議	問卷諮詢委員	101年5月底及6月召開問卷編製會議2次
認知訪談	100學年度新進師資生	101年7月初進行認知訪談
網路問卷設計	工程師	101年8月撰寫網路問卷
網路問卷測試	計畫人員	101年9月進行內部問卷測試
	100學年度新進師資生	101年10月進行外部問卷測試

## （三）問卷架構



問卷架構整份問卷共分為伍部分，包括：基本資料、修課情形、修課動機、學歷與教育及家庭狀況。

- ◆ **基本資料**：姓名、學校、系所、學制、性別、原住民身分與100學年度核定師資培育類科之（學校提供）資料再確認。
- ◆ **修課情形**：核定修習師資培育類科之方式、過去具備修習資格之師培類科、是否曾獲得卓越師培獎學金、輔系、雙主修、上學期成績總平均、目前修習幾門師資職前教育課程。
- ◆ **修課動機**：是否瞭解教師就業市場狀況、修習類科之新進教師平均薪資、修課動機、修課受到誰的影響、想當老師的意願、考上教職之可能性。
- ◆ **學歷與教育**：就讀之高中職/五專地區和學校類別、是否參與學科能力測驗與成績、四技二專統一入學測驗與成績、高中職/五專最後一年班上排名、別人對你的看法、高中階段的學習與人際互動情況、書讀得好不好的因素之重要性、在教育面向，學校應比家庭負更大的責任，就讀高中職/五專家中經濟情形；大學畢業年度、就讀學校與學業表現（碩士填答題）、碩士就讀學校（博士填答題）。
- ◆ **家庭狀況**：父及母親最高教育程度、父及母親工作類型。

## 六、主要調查流程

### （一）調查母群基本資料

為了瞭解母群基本資料，師資生部分包括就讀學校、身分證字號、學號、科系、聯絡E-mail、戶籍地址、是否為身心障礙、原住民、公費生、外加名額、100學年度核定師資類科、學制、年級、生日、性別、聯絡電話等。將請各校提供一名聯絡人，負責提供資料、協助問卷填寫提醒事宜。師資培育機構部分，則是瞭解該調查年度，有哪些大學仍然有開設師資職前教育課程，如果已經停招的機構，就不會列入調查。

## (二) 問卷編製

每一份調查問卷，均召開多次的專家學者問卷諮詢會議，檢討問卷是否有需要修正之處，初稿確定後，接續進行認知訪談、以及網路問卷預試工作，確保被調查者瞭解題意，降低測量誤差。

## (三) 網路問卷及各校調查平台建置

前述提及本資料庫主要是採取網路問卷施測，因此將會建置(一)網路問卷調查平台，主要的登入方式則為身分證字號(大專教師調查則是有個別專屬的帳號及密碼)。除了網路問卷登入平台外，亦會設置(二)資料查詢平台，給與各校承辦人一組帳號及密碼，讓學校可以透過該查詢平台上傳學生基本資料、查詢學生填寫狀況，以便學校承辦人能查詢該校即時回收率，提醒學生填答。

## (四) 資料蒐集

調查期間開放學生上網填寫問卷，一個調查案平均約需三至四個月，目前採取的催收方式包括(1)請學校相關單位及其他各處所協助公告填答訊息；(2)本中心發送E-mail通知信提醒學生填答；(3)寄送填答提醒紙本宣傳文宣；(4)請各校學系聯絡人協助宣傳；(5)請學生協助公告訊息給同儕(如：透過班網、facebook、line、skype等方式)。此外，為獎勵被調查者填寫問卷，購置獎品作為調查結束後抽獎之用，作為填答誘因。

## (五) 資料品質檢誤

資料蒐集完畢後，進行資料檢誤，包括邏輯檢誤、清除不合理值等，排除無效問卷，確保資料品質。

## (六) 資料分析

各調查結束後，問卷中有關師資培育相關經驗的題項，均會撰寫報告以呈現調查結果。

## (七) 撰寫報告

說明調查執行過程，並撰寫描述性分析及議題分析的統計結果報告。

## (八) 成果運用

為促進各界對師資培育領域之關注，促進瞭解師資培育理論與實務經驗、並分享國內實徵性調查結果，因此，本計畫建置了「臺灣師資培育資料庫」網站，並且每個月出刊〈臺灣師資培育電子報〉。網站內容包括調查介紹、國內師資培育機構及文獻連結資料，電子報單元包括統計指標、文獻回顧、小辭典、教學診斷室、師資培育討論室，每個月電子報編輯成員均會固定召開電子報會議，討論下個月份的出刊內容。上述計畫工作流程，繪製如下圖：

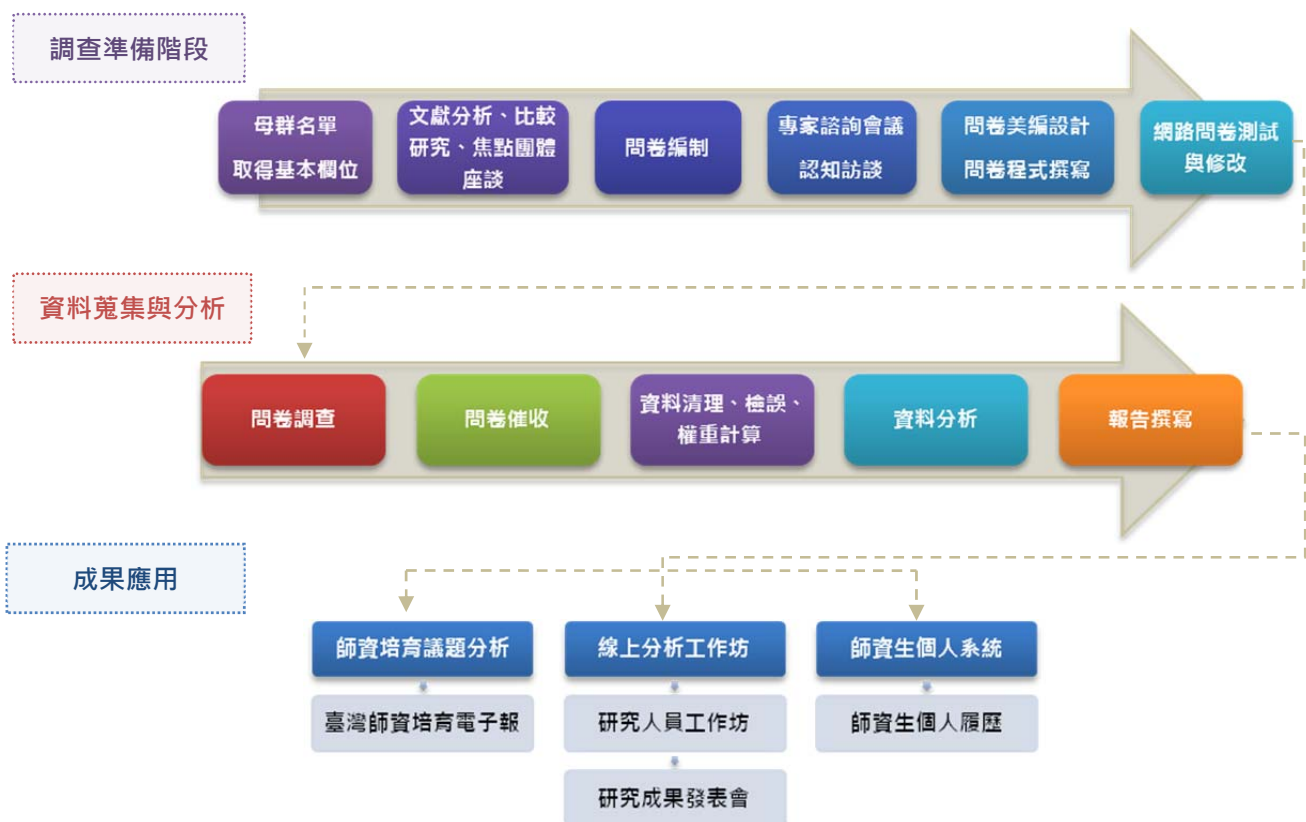


圖 2 調查流程圖

## 七、調查期程與回收情形

### (一) 調查期程、填完整份問卷人數與回收率

本調查施測時間為101年11月8日起至102年2月28日，共計約三~四個月的調查期程。整體回收情形如下：

100學年度新進師資生母群體共計有7,811人，填完整份問卷者（7頁）為6,119人，回收率為78.3%（6,119/7,811）。填完整份問卷之師資生，無邏輯錯誤者且非快速填答者，共6,154人，以此可用樣本加權後，師資生共計有7,809人。

### (二) 每日回收情形

將調查期程回收情形分為前期（圖3、101.11.08~101.12.15）、中期（圖4、101.12.16~102.01.21）與後期（圖5、102.01.22~102.02.28）。調查開始時，由本中心寄Email給師資生通知上網填問卷、並請學校承辦人協助發送紙本文宣，其後則以固定時間寄發電子郵件催收信。調查進行至中期，催收計畫開始針對師資生人數多的學校（例如師範或教育類型大學）進行電話連絡，建議校級承辦人與系所合作將調查訊息廣泛周知，請師資培育相關系所協助將調查訊息放置於系所網頁上。調查後期始分別計算師資培育相關系所之回收率，檢附回收率（標示師資生人數多但回收率低之系所）與調查說明，請承辦人重點催收。

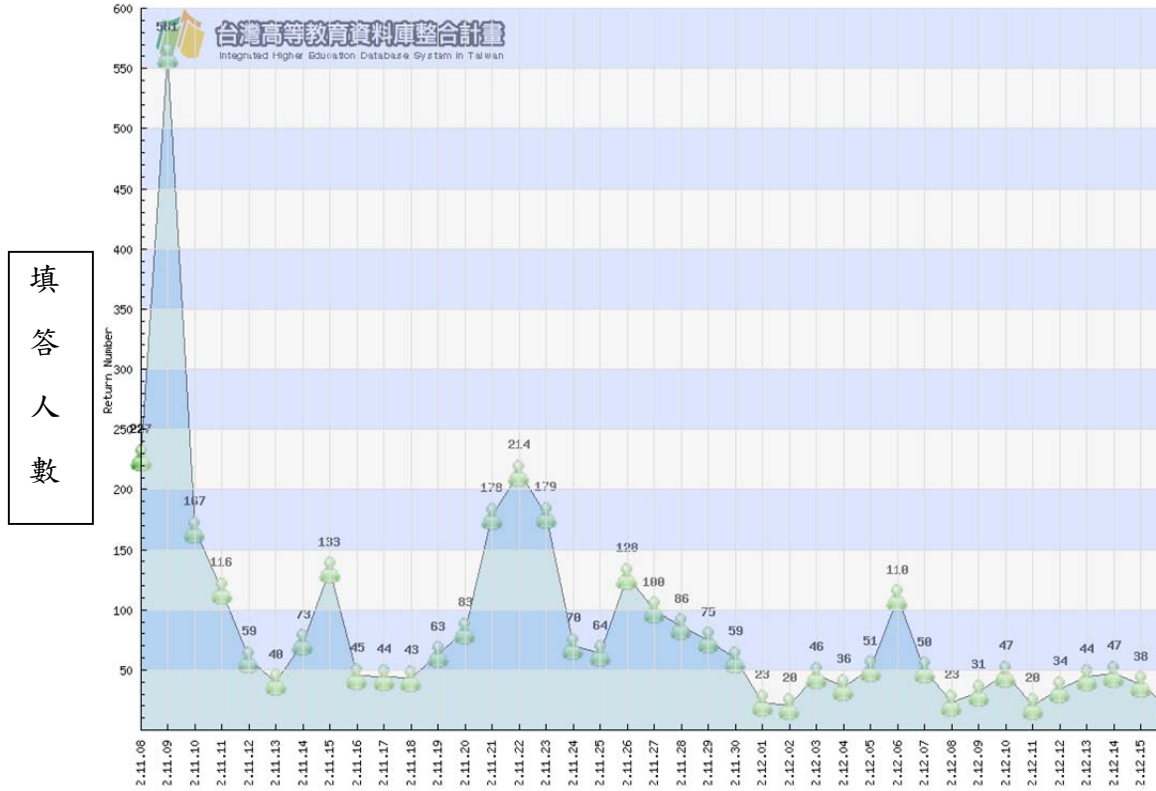


圖 3 調查初期 (101.11.08 ~101.12.15) 每日回收人數

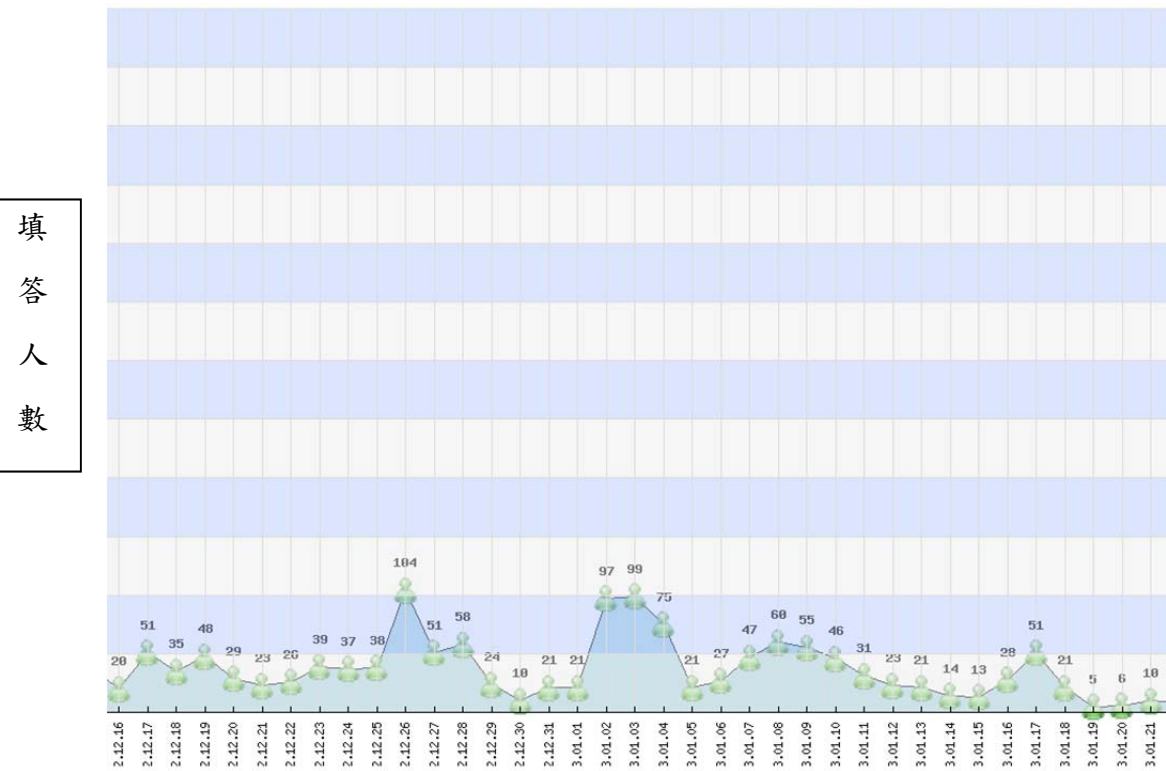


圖 4 調查中期 (101.12.16 ~102.01.21) 每日回收人數

填  
答  
人  
數

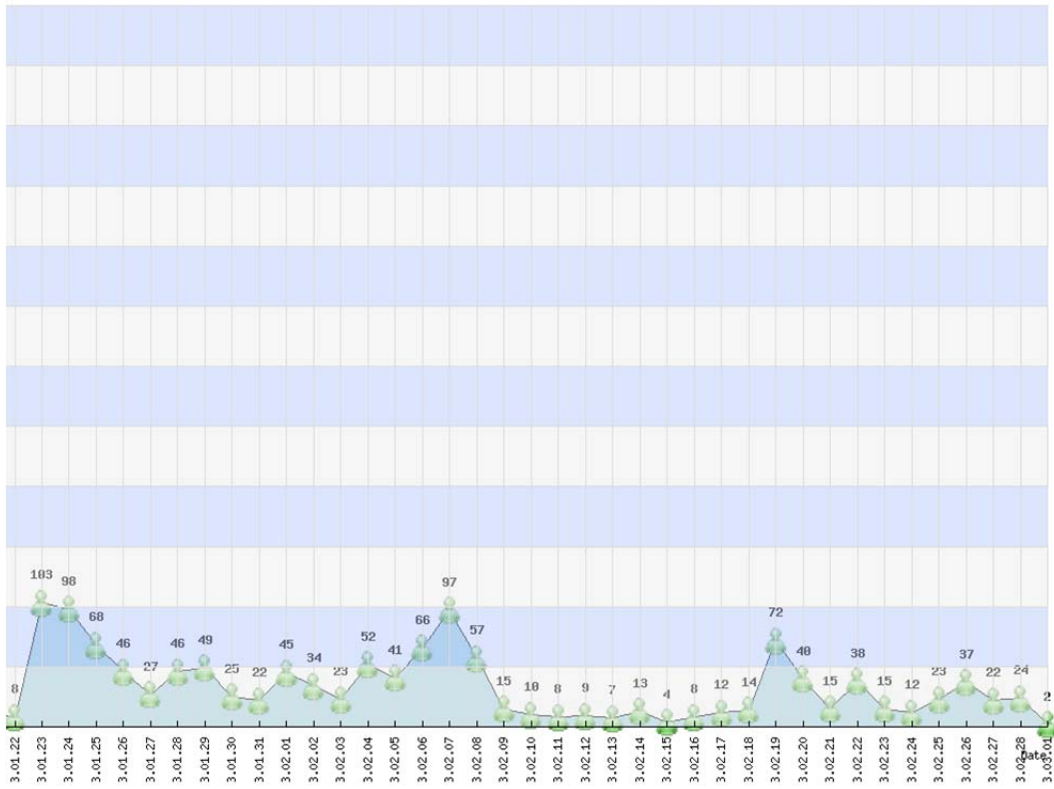


圖 5 調查後期 (102.01.22~102.02.28) 每日回收人數

**(三) 各校回收情形**

調查學校共54所，全國回收率為78.3%。整體而言回收率在50%以上，回收率達100%的學校共4間，回收率達90%的學校有12間，回收率在80%以上有14間。

**表 3 各校回收率**

回收率排序	學校名稱	回收率(%)	回收人數/母體人數	回收率排序	學校名稱	回收率(%)	回收人數/母體人數
1	國立屏東科技大學	100%	(17/17)	28	台北市立體育學院	80.86%	(93/115)
1	大葉大學	100%	(20/20)	29	南台科技大學	80.70%	(46/57)
1	輔英科技大學	100%	(12/12)	30	國立交通大學	80%	(48/60)
1	明新科技大學	100%	(28/28)	31	台灣首府大學	78.57%	(66/84)
5	台南應用科技大學	98.21%	(110/112)	32	亞洲大學	78.33%	(47/60)
6	朝陽科技大學	97.22%	(140/144)	33	國立台北大學	76.31%	(29/38)
7	國立台北科技大學	94.73%	(36/38)	34	國立臺灣體育運動大學	75.53%	(71/94)
8	國立中山大學	94.44%	(51/54)	35	國立台灣師範大學	73.04%	(664/909)
8	國立高雄餐旅大學	94.44%	(34/36)	36	台北市立教育大學	72.84%	(279/383)
10	國立中興大學	93.93%	(62/66)	37	國立台灣藝術大學	72.22%	(65/90)
11	正修科技大學	93.87%	(46/49)	38	國立中央大學	70.73%	(29/41)
12	國立屏東教育大學	93.29%	(292/313)	39	淡江大學	70.17%	(40/57)
13	文藻外語學院	91.66%	(33/36)	40	東海大學	69.64%	(39/56)
14	國立台南大學	91.40%	(287/314)	41	國立中正大學	69.11%	(47/68)
15	國立暨南國際大學	90.62%	(29/32)	42	國立成功大學	67%	(67/100)
16	國立嘉義大學	90.49%	(257/284)	43	國立東華大學	66.57%	(237/356)
17	輔仁大學	89.90%	(98/109)	44	國立政治大學	65.26%	(109/167)
18	慈濟大學	88.88%	(32/36)	45	國立清華大學	62.50%	(50/80)
19	國立新竹教育大學	88.19%	(254/288)	46	國立台灣大學	61.76%	(63/102)
20	國立彰化師範大學	87.59%	(600/685)	47	國立台東大學	59.23%	(154/260)
21	中原大學	87.35%	(76/87)	48	東吳大學	59.18%	(58/98)
22	國立雲林科技大學	85.71%	(36/42)	49	國立台北教育大學	57.79%	(189/327)
23	國立高雄師範大學	85.14%	(430/505)	50	國立體育大學	57.33%	(43/75)
24	國立台灣海洋大學	84.84%	(28/33)	51	樹德科技大學	52.63%	(10/19)
25	國立台中教育大學	84.21%	(272/323)	52	國立台灣科技大學	51.72%	(45/87)
26	中國文化大學	83.78%	(62/74)	53	國立台北藝術大學	51.28%	(40/78)
27	靜宜大學	83.73%	(103/123)	54	銘傳大學	51.11%	(46/90)

## 貳、資料處理

### 一、資料檢誤

本調查進行的資料檢誤包括兩大部分，分別是學生基本資料檢誤（各大專院校提供）、問卷填答資料檢誤（學生自填資料）。學生基本資料部分，在調查前已經先進行初步檢核，包括排除外籍生、身份證重覆者、檢查各欄位是否齊全、格式是否正確等（例如是否符合電子郵件格式）；調查結束後，則會再次檢核身份證是否有重覆、是否符合中華民國籍身份證規則、學校代碼是否和對應的中文科系名稱相同、師資生身份檢核等。

問卷填答資料檢誤部分，包括「不合理值（illegal value）檢誤」、「快速填答檢誤」、「量表題填答單一值檢誤」、與「邏輯檢誤」四種主要方式：

#### （一）不合理值檢誤

不合理值檢誤是以單變項描述性統計來對各變項的統計值進行檢查，檢視是否出現超出範圍(out-of-range)、未編碼、編碼錯誤或亂碼等情形。如果出現此情形，則會更正資料。

#### （二）快速填答檢誤

快速填答檢誤是在剔除填寫時間過於短暫而不合理者，由於網路問卷調查會紀錄填答問卷的時間，如果填寫時間過少，就會標記有此錯誤。

#### （三）量表題填答單一值檢誤

量表題填答單一值檢誤，是指單一量表的各題都選填同一個值，如果填完問卷者，有多個長量表都屬於填答單一值的情形，就會標記有此錯誤。

#### （四）邏輯檢誤

邏輯檢誤則以排序或交叉統計表，來檢查題目是否正常跳答、變項間的邏輯關係是否合理。檢查出錯誤後，將該填答者標示為邏輯有誤者。



## 二、遺漏值分析

在影響調查誤差的因素當中，除了未回覆者(non-respondents)之外，問卷各題之漏答情形也是重要因素。因此，品質檢測部分，亦含封閉式题目的各題漏答情形分析<sup>1</sup>。

網路問卷因設有填答檢查機制，如漏填題項，將會以紅框標示漏填題目，提醒填答者填答，完整填答後始能進入下一頁，藉此減低漏答情形。分析結果顯示，網路問卷有效減低各題項漏答情形，各題之遺漏值均在1.5%之下。

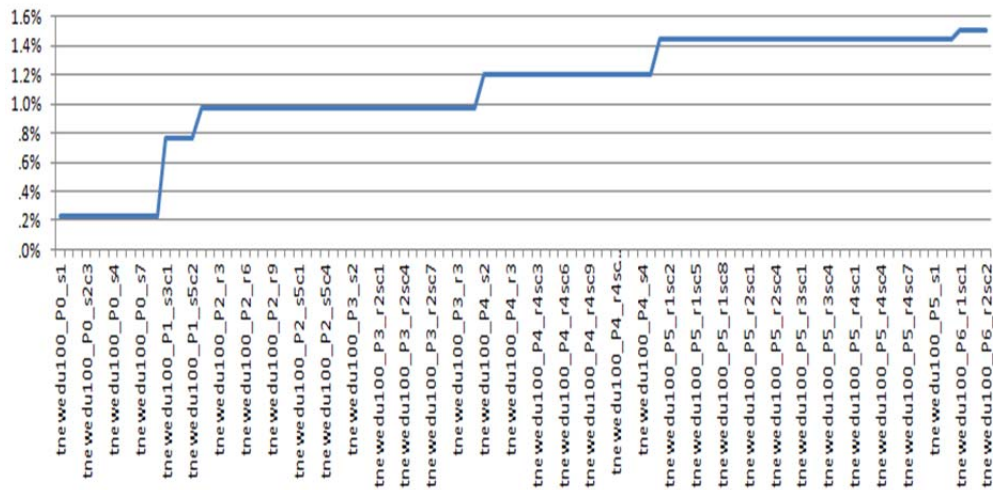


圖 6 各題項遺漏值分析

<sup>1</sup> 只分析封閉式題目，是因為開放式題目並未要求必答，因此，未填答為合理的情形。

### 三、樣本權重調整

資料蒐集完成之後，會進行資料品質檢測。為使各學門回收樣本比例之分佈與母群體之分佈接近，採計樣本權重（sampling weight）作為調整，使回收樣本之分佈能與母體群之分佈吻合，以確保回收之調查樣本更具資料代表性。

權重計算方式為以學校、學制、性別分組，計算每組樣本人數及完整填答的回收樣本<sup>2</sup>，兩者之比率即為該組之回收權重（final weight）<sup>3</sup>。當進行描述性統計分析時，以此回收權重調整至母群體。如下圖所示，透過加權的技術，能使樣本數調校至母群體大小。

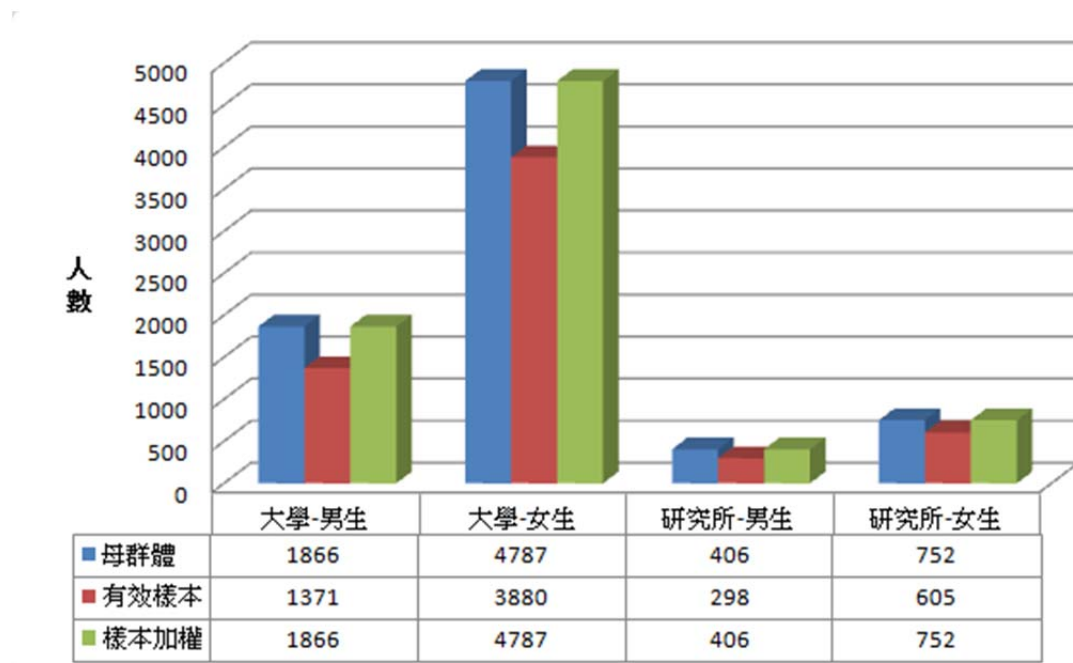


圖 7 加權比較圖

<sup>2</sup> 此處所指的完整填答的回收樣本，是指填完整份問卷，且資料檢誤後，仍列為有效樣本者。

<sup>3</sup> final weight： $W_i = \frac{N_i}{n_i}$ 。

$W_i$ ：第i組的權重值，組內所有個案的加權值皆相同。

$N_i$ ：第i組的母體人數。

$n_i$ ：第i組的回收人數。

#### 四、本報告內容

本調查報告結果分析共計分五部分，依次為調查對象之「基本資料」、「修課情形」、「修習動機」、「學歷與教育」、「家庭狀況」。其中第一部份「基本資料」以次數分配表呈現個數及百分比，其餘第二至第五部分則是以交叉表為主，呈現各題項與修習師資職前教育課程者之「師資培育類科」與「就讀師資培育學校類型」的交叉分析統計結果。

## 五、讀表提示

本報告所有調查資料屬敏感資料，報告內容涉及個別學校資料，僅供教育部參考研議。閱讀時請注意以下事項：

- (一) 讀表時，請閱讀各統計表表底之說明，並參酌母體大小、填答人數、計分方式等資訊，謹慎詮釋及小心使用。
- (二) 調查資料均已檢誤處理，而分析結果是否加權，請參酌各統計表表底之加註說明。
- (三) 本報告為單年度調查數據之客觀呈現，資料的意義可能有多重解釋，在分析結果之應用，建議應長期性的觀察比對，較能獲得穩定結果。
- (四) 本報告未反向計分，請依題意解讀。

## 參、結果分析

### 一、基本資料

表 4 性別

	個數 (N)	百分比 (%)
男	2,272	29.1
女	5,539	70.9
總數	7,811	100.0

註1：此表數據為母體資料，數值以四捨五入計算。

表 5 就讀學校類型（四類）

	個數 (N)	百分比 (%)
公立大學	6,240	79.9
公立技職	220	2.8
私立大學	894	11.4
私立技職	457	5.9
總數	7,811	100.0

註1：此表數據為母體資料，數值以四捨五入計算。

表 6 就讀學校類型（十類）

	個數 (N)	百分比 (%)
公立一般大學	6,240	79.9
公立一般學院	0	.0
公立科技大學	220	2.8
公立技職學院	0	.0
公立專科學校	0	.0
私立一般大學	894	11.4
私立一般學院	0	.0
私立科技大學	421	5.4
私立技職學院	36	.5
私立專科學校	0	.0
總數	7,811	100.0

註1：此表數據為母體資料，數值以四捨五入計算。

表 7 就讀學制

	個數 (N)	百分比 (%)
大學	6,653	85.2
研究所	1,158	14.8
總數	7,811	100.0

註1：此表數據為母體資料，數值以四捨五入計算。

表 8 就讀學門

	個數 (N)	百分比 (%)
教育學門	3,187	40.8
藝術學門	697	8.9
人文學門	1,544	19.8
設計學門	69	.9
社會及行為科學學門	429	5.5
傳播學門	34	.4
商業及管理學門	81	1.0
法律學門	16	.2
生命科學學門	132	1.7
自然科學學門	310	4.0
數學及統計學門	328	4.2
電算機學門	31	.4
工程學門	221	2.8
建築及都市規劃學門	2	.0
農業科學學門	43	.6
獸醫學門	0	.0
醫藥衛生學門	7	.1
社會服務學門	260	3.3
民生學門	380	4.9
運輸服務學門	12	.2
環境保護學門	12	.2
其他學門	16	.2
總數	7,811	100.0

註1：此表數據為母體資料，數值以四捨五入計算。

表 9 就讀學類

個數	%	個數	%	個數	%	個數	%	
綜合教育學類	788	10	空間設計學類	2	0	物理學類	133	1.7
普通科目教育學類	448	5.7	經濟學類	9	0.1	大氣科學學類	3	0
專業科目教育學類	616	7.9	政治學類	12	0.2	海洋科學學類	2	0
學前教育學類	661	8.5	社會學類	17	0.2	天文及太空科學學類	2	0
成人教育學類	6	0.1	民族學類	3	0	其他自然科學學類	26	0.3
特殊教育學類	579	7.4	心理學類	203	2.6	數學學類	311	4
教育行政學類	59	0.8	地理學類	130	1.7	統計學類	10	0.1
教育科技學類	9	0.1	區域研究學類	30	0.4	其他數學及統計學類	7	0.1
教育測驗評量學類	2	0	公共行政學類	6	0.1	電算機一般學類	27	0.3
其他教育學類	19	0.2	綜合社會及行為科學學類	19	0.2	軟體發展學類	1	0
美術學類	174	2.2	一般大眾傳播學類	7	0.1	電算機應用學類	2	0
雕塑藝術學類	4	0.1	新聞學類	1	0	其他電算績學類	1	0
美術工藝學類	8	0.1	廣播電視學類	2	0	電資工程學類	117	1.5
音樂學類	358	4.6	圖書資訊檔案學類	1	0	機械工程學類	52	0.7
戲劇舞蹈學類	68	0.9	圖文傳播學類	22	0.3	土木工程學類	11	0.1
視覺藝術學類	36	0.5	廣告學類	1	0	化學工程學類	18	0.2
綜合藝術學類	34	0.4	一般商業學類	1	0	材料工程學類	7	0.1
應用藝術學類	15	0.2	會計學類	6	0.1	工業工程學類	7	0.1
台灣語文學類	32	0.4	企業管理學類	48	0.6	測量工程學類	1	0
中國語文學類	573	7.3	財務金融學類	8	0.1	環境工程學類	4	0.1
外國語文學類	643	8.2	財政學類	2	0	生醫工程學類	2	0
其他語文學類	38	0.5	行銷與流通學類	5	0.1	綜合工程學類	2	0
翻譯學類	6	0.1	其他商業及管理學類	11	0.1	建築學類	2	0
語言學類	44	0.6	一般法律學類	13	0.2	景觀設計學類	0	0
宗教學類	12	0.2	專業法律學類	3	0	一般農業學類	4	0.1
歷史學類	166	2.1	生物學類	88	1.1	畜牧學類	7	0.1
人類學學類	9	0.1	生態學類	9	0.1	園藝學類	8	0.1
哲學學類	6	0.1	生物科技學類	30	0.4	植物保護學類	3	0
文獻學學類	4	0.1	生物化學學類	1	0	農業經濟及推廣學類	1	0
其他人文學類	11	0.1	生物訊息學類	3	0	食品科學類	6	0.1
綜合設計學類	9	0.1	其他生命科學類	1	0	林業學類	2	0
視覺傳達設計學類	37	0.5	化學學類	123	1.6	漁業學類	12	0.2
產品設計學類	21	0.3	地球科學學類	21	0.3	獸醫學類	0	0
						總數	7,811	100

註 1：此表數據為母體資料，數值以四捨五入計算。

## 二、 修課情形

表 10 具備修習幼稚園師資職前教育課程資格的方式

	參加師資培育中心辦理 之教育學程甄選		師資培育相關系所之自 費師資生（含大學一入 學就具備修習資格，或 是入學後通過系所辦理 之甄選）		師資培育公費師資生 （指畢業後有服務義務 者）		小計	
	個數	列%	個數	列%	個數	列%	個數	列%
<b>師資培育學校類型</b>								
未開設師資職前教 育課程之學校	0	.0	0	.0	0	.0	0	.0
師範/教育大學	54	18.2	243	81.4	1	.4	299	100.0
設有師資培育相關 學系之大學	91	27.6	227	69.0	11	3.4	329	100.0
設有師資培育中心 之大學	206	84.4	37	15.2	1	.4	244	100.0
小計	351	40.2	508	58.2	13	1.5	872	100.0

註1：此表數據為有填答問卷之受訪者資料，數值已加權處理且以四捨五入計算。

註2：題目為：您具備修習師資職前教育課程資格的方式為？ - 具備修習幼稚園師資職前教育課程資格的方式？



表 11 具備修習國民小學師資職前教育課程資格的方式

	參加師資培育中心辦理 之教育學程甄選		師資培育相關系所之自 費師資生（含大學一入 學就具備修習資格，或 是入學後通過系所辦理 之甄選）		師資培育公費師資生 （指畢業後有服務義務 者）		小計	
	個數	列%	個數	列%	個數	列%	個數	列%
<b>師資培育學校類型</b>								
未開設師資職前教 育課程之學校	0	.0	0	.0	0	.0	0	.0
師範/教育大學	532	45.8	604	51.9	27	2.3	1,163	100.0
設有師資培育相關 學系之大學	362	48.8	368	49.5	13	1.8	743	100.0
設有師資培育中心 之大學	221	94.7	12	5.3	0	.0	233	100.0
小計	1,115	52.1	984	46.0	40	1.9	2,139	100.0

註1：此表數據為有填答問卷之受訪者資料，數值已加權處理且以四捨五入計算。

註2：題目為：您具備修習師資職前教育課程資格的方式為？ - 具備修習國民小學師資職前教育課程資格的方式？

表 12 具備修習中等學校師資職前教育課程資格的方式

	參加師資培育中心辦理 之教育學程甄選		師資培育相關系所之自 費師資生（含大學一入 學就具備修習資格，或 是入學後通過系所辦理 之甄選）		師資培育公費師資生 （指畢業後有服務義務 者）		小計	
	個數	列%	個數	列%	個數	列%	個數	列%
<b>師資培育學校類型</b>								
未開設師資職前教 育課程之學校	0	.0	0	.0	0	.0	0	.0
師範/教育大學	719	37.5	1,181	61.6	17	.9	1,918	100.0
設有師資培育相關 學系之大學	439	86.8	64	12.7	3	.6	505	100.0
設有師資培育中心 之大學	1,714	95.6	79	4.4	0	.0	1,792	100.0
小計	2,872	68.1	1,324	31.4	20	.5	4,215	100.0

註1：此表數據為有填答問卷之受訪者資料，數值已加權處理且以四捨五入計算。

註2：題目為：您具備修習師資職前教育課程資格的方式為？ - 具備修習中等學校師資職前教育課程資格的方式？

表 13 具備修習特殊教育師資職前教育課程資格的方式

	參加師資培育中心辦理 之教育學程甄選		師資培育相關系所之自 費師資生（含大學一入 學就具備修習資格，或 是入學後通過系所辦理 之甄選）		師資培育公費師資生 （指畢業後有服務義務 者）		小計	
	個數	列%	個數	列%	個數	列%	個數	列%
<b>師資培育學校類型</b>								
未開設師資職前教 育課程之學校	0	.0	0	.0	0	.0	0	.0
師範/教育大學	120	27.4	312	71.1	6	1.4	439	100.0
設有師資培育相關 學系之大學	113	43.1	149	56.9	0	.0	262	100.0
設有師資培育中心 之大學	71	94.8	4	5.2	0	.0	75	100.0
小計	305	39.3	465	59.9	6	.8	776	100.0

註1：此表數據為有填答問卷之受訪者資料，數值已加權處理且以四捨五入計算。

註2：題目為：您具備修習師資職前教育課程資格的方式為？ - 具備修習特殊教育師資職前教育課程資格的方式？

表 14 是否為預修生

	否		是		小計	
	個數	列%	個數	列%	個數	列%
<b>師資培育類科</b>						
幼稚園	571	66.9	283	33.1	854	100.0
國民小學	1,669	78.2	466	21.8	2,135	100.0
中等學校	3,423	79.8	868	20.2	4,291	100.0
特殊教育學校(班)	598	77.0	178	23.0	776	100.0
<b>師資培育學校類型</b>						
未開設師資職前教育課程之學校	0	.0	0	.0	0	.0
師範/教育大學	2,934	78.9	786	21.1	3,721	100.0
設有師資培育相關學系之大學	1,273	72.8	475	27.2	1,748	100.0
設有師資培育中心之大學	1,858	79.6	476	20.4	2,334	100.0
小計	6,065	77.7	1,738	22.3	7,803	100.0

註1：此表數據為有填答問卷之受訪者資料，數值已加權處理且以四捨五入計算。

註2：師資類科為複選題集，因有師資生同時具備兩種以上的師資類科身份。

註3：題目為：請問您獲得 修習資格前，是否為預修生？（預修生：獲得師資生資格前，得先選擇修習師資培育職前教育課程，待取得師資生資格後，修畢之師資培育職前教育課程學分可辦理抵免者）

表 15 99學年度以前您是否具備其他師資類科的修習資格

	否		是		小計	
	個數	列%	個數	列%	個數	列%
<b>師資培育類科</b>						
幼稚園	832	97.4	22	2.6	854	100.0
國民小學	2,063	96.7	71	3.3	2,135	100.0
中等學校	4,046	94.3	245	5.7	4,291	100.0
特殊教育學校(班)	689	88.8	87	11.2	776	100.0
<b>師資培育學校類型</b>						
未開設師資職前教育課程之學校	0	.0	0	.0	0	.0
師範/教育大學	3,544	95.3	176	4.7	3,721	100.0
設有師資培育相關學系之大學	1,618	92.5	130	7.5	1,748	100.0
設有師資培育中心之大學	2,217	95.0	117	5.0	2,334	100.0
小計	7,379	94.6	424	5.4	7,803	100.0

註1：此表數據為有填答問卷之受訪者資料，數值已加權處理且以四捨五入計算。

註2：師資類科為複選題集，因有師資生同時具備兩種以上的師資類科身份。

註3：題目為：請問除了100學年度核定修習 師資職前教育課程資格外，99學年度以前您是否具備其他師資類科的修習資格？

表 16 具備其他師資類科的修習資格

	『幼稚園』		『國民小學』		『中等學校』		『特殊教育』	
	個數	列%	個數	列%	個數	列%	個數	列%
<b>師資培育類科</b>								
幼稚園	0	.0	10	44.8	6	26.6	12	55.7
國民小學	28	39.3	0	.0	22	31.0	21	30.0
中等學校	19	7.7	213	87.1	0	.0	26	10.6
特殊教育學校(班)	16	18.5	50	58.0	12	14.3	0	.0
<b>師資培育學校類型</b>								
未開設師資職前教育課程之學校	0	.0	0	.0	0	.0	0	.0
師範/教育大學	33	18.6	108	61.4	18	10.5	35	20.1
設有師資培育相關學系之大學	17	12.7	91	69.4	11	8.2	20	15.2
設有師資培育中心之大學	14	11.7	83	70.8	11	9.5	15	12.4

註1：此表數據為有填答問卷之受訪者資料，數值已加權處理且以四捨五入計算。

註2：師資類科為複選題集，因有師資生同時具備兩種以上的師資類科身份。

註3：本題為複選題集，其個數為計算有勾選(是)者，而百分比為個別值，故加總不等於100。

註4：題目為：其類科為？

表 17 是否曾獲得卓越師資培育獎學金

	否		是		小計	
	個數	列%	個數	列%	個數	列%
<b>師資培育類科</b>						
幼稚園	778	91.1	76	8.9	854	100.0
國民小學	1,802	84.4	332	15.6	2,135	100.0
中等學校	4,156	96.9	135	3.1	4,291	100.0
特殊教育學校(班)	681	87.7	95	12.3	776	100.0
<b>師資培育學校類型</b>						
未開設師資職前教育課程之學校	0	.0	0	.0	0	.0
師範/教育大學	3,253	87.4	468	12.6	3,721	100.0
設有師資培育相關學系之大學	1,637	93.7	111	6.3	1,748	100.0
設有師資培育中心之大學	2,311	99.0	24	1.0	2,334	100.0
小計	7,200	92.3	603	7.7	7,803	100.0

註1：此表數據為有填答問卷之受訪者資料，數值已加權處理且以四捨五入計算。

註2：師資類科為複選題集，因有師資生同時具備兩種以上的師資類科身份。

註3：題目為：您是否曾獲得卓越師資培育獎學金？

表 18 是否有輔系

	否		是		小計	
	個數	列%	個數	列%	個數	列%
<b>師資培育類科</b>						
幼稚園	804	94.2	50	5.8	854	100.0
國民小學	2,040	95.6	95	4.4	2,135	100.0
中等學校	3,963	92.4	328	7.6	4,291	100.0
特殊教育學校(班)	712	91.7	64	8.3	776	100.0
<b>師資培育學校類型</b>						
未開設師資職前教育課程之學校	0	.0	0	.0	0	.0
師範/教育大學	3,485	93.7	235	6.3	3,721	100.0
設有師資培育相關學系之大學	1,605	91.8	144	8.2	1,748	100.0
設有師資培育中心之大學	2,185	93.6	149	6.4	2,334	100.0
小計	7,275	93.2	528	6.8	7,803	100.0

註1：此表數據為有填答問卷之受訪者資料，數值已加權處理且以四捨五入計算。

註2：師資類科為複選題集，因有師資生同時具備兩種以上的師資類科身份。

註3：題目為：您是否有輔系？



表 19 是否雙主修

	否		是		小計	
	個數	列%	個數	列%	個數	列%
<b>師資培育類科</b>						
幼稚園	835	97.9	18	2.1	854	100.0
國民小學	2,101	98.4	34	1.6	2,135	100.0
中等學校	4,086	95.2	205	4.8	4,291	100.0
特殊教育學校(班)	757	97.6	19	2.4	776	100.0
<b>師資培育學校類型</b>						
未開設師資職前教育課程之學	0	.0	0	.0	0	.0
師範/教育大學	3,609	97.0	112	3.0	3,721	100.0
設有師資培育相關學系之大學	1,687	96.5	61	3.5	1,748	100.0
設有師資培育中心之大學	2,235	95.8	99	4.2	2,334	100.0
小計	7,531	96.5	272	3.5	7,803	100.0

註1：此表數據為有填答問卷之受訪者資料，數值已加權處理且以四捨五入計算。

註2：師資類科為複選題集，因有師資生同時具備兩種以上的師資類科身份。

註3：題目為：您是否雙主修？

表 20 上學期總平均

	90 分以上		89-85		84-80		79-75		74-70		69-65		64-60		不到 60 分		小計	
	個數	列%	個數	列%	個數	列%	個數	列%	個數	列%	個數	列%	個數	列%	個數	列%	個數	列%
<b>師資培育類科</b>																		
幼稚園	90	10.5	356	41.7	300	35.1	77	9.0	17	2.0	9	1.1	5	.6	0	.0	854	100.0
國民小學	237	11.1	832	39.0	669	31.3	242	11.4	109	5.1	33	1.6	10	.5	3	.1	2,135	100.0
中等學校	547	12.7	1,734	40.4	1,282	29.9	459	10.7	182	4.2	60	1.4	24	.6	3	.1	4,291	100.0
特殊教育學校(班)	97	12.6	309	39.8	270	34.8	65	8.3	27	3.4	3	.3	4	.5	1	.1	776	100.0
<b>師資培育學校類型</b>																		
未開設師資職前教育課程之學校	0	.0	0	.0	0	.0	0	.0	0	.0	0	.0	0	.0	0	.0	0	.0
師範/教育大學	419	11.3	1,500	40.3	1,148	30.9	400	10.8	166	4.5	59	1.6	22	.6	5	.1	3,721	100.0
設有師資培育相關學系之大學	216	12.3	666	38.1	553	31.7	198	11.3	76	4.3	27	1.6	10	.6	1	.1	1,748	100.0
設有師資培育中心之大學	276	11.8	940	40.3	767	32.8	234	10.0	89	3.8	19	.8	10	.4	1	.0	2,334	100.0
小計	911	11.7	3,106	39.8	2,469	31.6	832	10.7	331	4.2	105	1.3	42	.5	7	.1	7,803	100.0

註 1：此表數據為有填答問卷之受訪者資料，數值已加權處理且以四捨五入計算。

註 2：師資類科為複選題集，因有師資生同時具備兩種以上的師資類科身份。

註 3：題目為：上學期您學期成績總平均是多少？(如果您的成績為等第制，請轉換為百分制的成績填寫)(四捨五入)

表 21 已修習幾門教程

	0 門		1-3 門		4-6 門		7-9 門		10-12 門		13-15 門		16-20 門		21 門以上		小計	
	個數	列%	個數	列%	個數	列%	個數	列%	個數	列%	個數	列%	個數	列%	個數	列%	個數	列%
<b>師資培育類科</b>																		
幼稚園	33	3.8	134	15.7	143	16.8	128	15.0	164	19.2	66	7.7	88	10.4	98	11.5	854	100.0
國民小學	82	3.8	398	18.6	607	28.4	271	12.7	267	12.5	149	7.0	174	8.2	187	8.8	2,135	100.0
中等學校	163	3.8	1,393	32.5	620	14.4	646	15.1	746	17.4	272	6.3	207	4.8	243	5.7	4,291	100.0
特殊教育學校 (班)	24	3.1	159	20.5	182	23.4	84	10.8	105	13.5	65	8.4	62	8.0	95	12.3	776	100.0
<b>師資培育學校類 型</b>																		
未開設師資職前 教育課程之學校	0	.0	0	.0	0	.0	0	.0	0	.0	0	.0	0	.0	0	.0	0	.0
師範/教育大學	201	5.4	1,684	45.3	718	19.3	339	9.1	343	9.2	114	3.1	136	3.7	186	5.0	3,721	100.0
設有師資培育相 關學系之大學	59	3.4	254	14.5	419	24.0	293	16.8	278	15.9	143	8.2	147	8.4	156	8.9	1,748	100.0
設有師資培育中 心之大學	40	1.7	131	5.6	381	16.3	474	20.3	605	25.9	254	10.9	225	9.7	224	9.6	2,334	100.0
小計	300	3.8	2,068	26.5	1,518	19.5	1,107	14.2	1,225	15.7	510	6.5	508	6.5	566	7.3	7,803	100.0

註 1：此表數據為有填答問卷之受訪者資料，數值已加權處理且以四捨五入計算。

註 2：師資類科為複選題集，因有師資生同時具備兩種以上的師資類科身份。

註 3：題目為：到目前為止，您修習了幾門師資職前教育課程（即教育學程或師培課程，含本學期正在修習者）？

## 三、 修課動機

表 22 是否瞭解目前教師就業市場的狀況

	完全不瞭解		不太了解		大致瞭解		非常瞭解		小計	
	個數	列%	個數	列%	個數	列%	個數	列%	個數	列%
<b>師資培育類科</b>										
幼稚園	5	.5	231	27.0	584	68.4	35	4.1	854	100.0
國民小學	28	1.3	591	27.7	1,426	66.8	89	4.2	2,135	100.0
中等學校	44	1.0	1,121	26.1	2,851	66.4	275	6.4	4,291	100.0
特殊教育學校(班)	4	.5	175	22.5	557	71.8	40	5.2	776	100.0
<b>師資培育學校類型</b>										
未開設師資職前教育課程之學校	0	.0	0	.0	0	.0	0	.0	0	.0
師範/教育大學	50	1.3	1,108	29.8	2,414	64.9	149	4.0	3,721	100.0
設有師資培育相關學系之大學	13	.7	478	27.3	1,167	66.8	91	5.2	1,748	100.0
設有師資培育中心之大學	18	.8	483	20.7	1,646	70.5	188	8.0	2,334	100.0
小計	80	1.0	2,068	26.5	5,227	67.0	427	5.5	7,803	100.0

註1：此表數據為有填答問卷之受訪者資料，數值已加權處理且以四捨五入計算。

註2：師資類科為複選題集，因有師資生同時具備兩種以上的師資類科身份。

註3：題目為：您是否瞭解目前教師就業市場的狀況？

表 23 所修習類科平均薪資

	20,001 元以下		20,001-25,000 元		25,001-30,000 元		30,001-35,000 元		35,001-40,000 元		40,001-45,000 元		45,001-50,000 元		50,001-55,000 元		55,001-60,000 元		60,000 元以上		小計	
	個數	列%	個數	列%	個數	列%	個數	列%	個數	列%	個數	列%	個數	列%	個數	列%	個數	列%	個數	列%	個數	列%
<b>師資培育類科</b>																						
幼稚園	40	4.6	348	40.7	238	27.9	142	16.6	65	7.6	41	4.8	9	1.0	1	.1	0	.0	0	.0	854	100.0
國民小學	43	2.0	301	14.1	467	21.9	558	26.1	449	21.0	307	14.4	53	2.5	13	.6	2	.1	5	.2	2,135	100.0
中等學校	28	.6	364	8.5	653	15.2	914	21.3	980	22.8	1,008	23.5	261	6.1	52	1.2	36	.8	17	.4	4,291	100.0
特殊教育學校(班)	12	1.5	84	10.9	154	19.8	146	18.8	190	24.5	175	22.6	30	3.9	6	.7	0	.0	4	.5	776	100.0
<b>師資培育學校類型</b>																						
未開設師資職前教育課程之學校	0	.0	0	.0	0	.0	0	.0	0	.0	0	.0	0	.0	0	.0	0	.0	0	.0	0	.0
師範/教育大學	53	1.4	502	13.5	782	21.0	831	22.3	776	20.9	612	16.4	139	3.7	27	.7	20	.5	16	.4	3,721	100.0
設有師資培育相關學系之大學	40	2.3	343	19.6	347	19.9	365	20.9	334	19.1	280	16.0	55	3.2	17	1.0	2	.1	3	.2	1,746	100.0
設有師資培育中心之大學	28	1.2	222	9.5	335	14.4	495	21.2	489	20.9	572	24.5	146	6.2	26	1.1	17	.7	7	.3	2,334	100.0
小計	121	1.6	1,066	13.7	1,464	18.8	1,691	21.7	1,599	20.5	1,463	18.8	340	4.4	69	.9	38	.5	25	.3	7,801	100.0

註 1：此表數據為有填答問卷之受訪者資料，數值已加權處理且以四捨五入計算。

註 2：師資類科為複選題集，因有師資生同時具備兩種以上的師資類科身份。

註 3：題目為：就您所修習的類科，您認為新進正式教師平均薪資約為多少元？

表 24 修習師資職前教育課程的原因\_各題平均數與標準差

	我大學入學考試 成績落在師資培 育相關學系		我希望增加未來 就業機會		我就讀科系的專 長較適合從事教 職		我希望當老師， 可以有較多自己 支配的時間		我希望當老師， 可以兼顧家庭		我希望當老師， 有不錯的薪水、 福利和保障		我喜歡跟兒童或 青少年相處		我喜歡從事教學 工作		我希望透過教育 改善社會	
	平均數	標準差	平均數	標準差	平均數	標準差	平均數	標準差	平均數	標準差	平均數	標準差	平均數	標準差	平均數	標準差	平均數	標準差
<b>師資培育類科</b>																		
幼稚園	2.95	0.79	3.32	0.65	3.34	0.62	3.06	0.68	3.07	0.7	3.26	0.68	3.41	0.6	3.22	0.61	3.25	0.6
國民小學	2.72	0.83	3.28	0.65	3.12	0.69	3.01	0.71	2.99	0.74	3.24	0.65	3.2	0.67	3.12	0.69	3.17	0.65
中等學校	2.46	0.92	3.38	0.63	3.19	0.71	3.14	0.71	3.07	0.75	3.32	0.65	3.21	0.67	3.26	0.67	3.26	0.69
特殊教育學校(班)	2.87	0.83	3.33	0.63	3.29	0.66	3.1	0.7	3.02	0.75	3.32	0.65	3.33	0.63	3.22	0.65	3.22	0.65
<b>師資培育學校類型</b>																		
未開設師資職前教育課程之學校																		
師範/教育大學	2.84	0.82	3.29	0.66	3.16	0.69	3.03	0.73	2.99	0.75	3.24	0.67	3.15	0.7	3.12	0.69	3.16	0.68
設有師資培育相關學系 之大學	2.73	0.84	3.29	0.65	3.23	0.66	3.1	0.69	3.05	0.73	3.29	0.66	3.26	0.64	3.19	0.67	3.25	0.65
設有師資培育中心之大 學	2.18	0.9	3.45	0.6	3.2	0.73	3.17	0.69	3.12	0.73	3.36	0.63	3.35	0.62	3.38	0.62	3.33	0.64

註 1：此表數據為有填答問卷之受訪者資料，數值已加權處理且以四捨五入計算。

註 2：師資類科為複選題集，因有師資生同時具備兩種以上的師資類科身份。

註 3：題目為：您修習師資職前教育課程的原因，下列敘述符合的程度如何？

註 4：分數計算方式為「非常不符合=1，不符合=2，符合=3，非常符合=4」

表 25 修教程原因\_(1)我大學入學考試成績落在師資培育相關學系

	非常不符合		不符合		符合		非常符合		小計	
	個數	列%	個數	列%	個數	列%	個數	列%	個數	列%
<b>師資培育類科</b>										
幼稚園	56	6.5	120	14.1	487	57.1	190	22.3	854	100.0
國民小學	214	10.0	478	22.4	1,139	53.4	304	14.3	2,135	100.0
中等學校	768	17.9	1,287	30.0	1,711	39.9	525	12.2	4,291	100.0
特殊教育學校(班)	61	7.9	136	17.5	420	54.1	159	20.5	776	100.0
<b>師資培育學校類型</b>										
未開設師資職前教育課程之學校	0	.0	0	.0	0	.0	0	.0	0	.0
師範/教育大學	293	7.9	705	19.0	2,023	54.4	699	18.8	3,721	100.0
設有師資培育相關學系之大學	179	10.2	375	21.5	931	53.2	264	15.1	1,748	100.0
設有師資培育中心之大學	593	25.4	897	38.4	669	28.6	175	7.5	2,334	100.0
小計	1,065	13.6	1,978	25.3	3,623	46.4	1,138	14.6	7,803	100.0

註1：此表數據為有填答問卷之受訪者資料，數值已加權處理且以四捨五入計算。

註2：師資類科為複選題集，因有師資生同時具備兩種以上的師資類科身份。

註3：題目為：您修習師資職前教育課程的原因，下列敘述符合的程度如何？『我大學入學考試成績落在師資培育相關學系』

表 26 修教程原因\_(2)我希望增加未來就業機會

	非常不符合		不符合		符合		非常符合		小計	
	個數	列%	個數	列%	個數	列%	個數	列%	個數	列%
<b>師資培育類科</b>										
幼稚園	9	1.0	62	7.2	428	50.1	355	41.6	854	100.0
國民小學	29	1.4	153	7.2	1,141	53.4	812	38.0	2,135	100.0
中等學校	61	1.4	171	4.0	2,138	49.8	1,921	44.8	4,291	100.0
特殊教育學校(班)	6	.7	49	6.4	407	52.5	313	40.4	776	100.0
<b>師資培育學校類型</b>										
未開設師資職前教育課程之學校	0	.0	0	.0	0	.0	0	.0	0	.0
師範/教育大學	58	1.6	247	6.6	1,992	53.5	1,424	38.3	3,721	100.0
設有師資培育相關學系之大學	20	1.1	127	7.3	921	52.7	680	38.9	1,748	100.0
設有師資培育中心之大學	26	1.1	56	2.4	1,087	46.5	1,166	49.9	2,334	100.0
小計	103	1.3	431	5.5	4,000	51.3	3,270	41.9	7,803	100.0

註1：此表數據為有填答問卷之受訪者資料，數值已加權處理且以四捨五入計算。

註2：師資類科為複選題集，因有師資生同時具備兩種以上的師資類科身份。

註3：題目為：您修習師資職前教育課程的原因，下列敘述符合的程度如何？『我希望增加未來就業機會』



表 27 修教程原因\_(3)我就讀科系的專長較適合從事教職

	非常不符合		不符合		符合		非常符合		小計	
	個數	列%	個數	列%	個數	列%	個數	列%	個數	列%
<b>師資培育類科</b>										
幼稚園	9	1.0	41	4.7	460	53.9	344	40.3	854	100.0
國民小學	42	2.0	274	12.8	1,214	56.9	605	28.3	2,135	100.0
中等學校	98	2.3	475	11.1	2,251	52.5	1,466	34.2	4,291	100.0
特殊教育學校(班)	9	1.2	62	7.9	403	51.9	302	39.0	776	100.0
<b>師資培育學校類型</b>										
未開設師資職前教育課程之學校	0	.0	0	.0	0	.0	0	.0	0	.0
師範/教育大學	70	1.9	420	11.3	2,071	55.7	1,159	31.1	3,721	100.0
設有師資培育相關學系之大學	26	1.5	153	8.7	969	55.4	600	34.3	1,748	100.0
設有師資培育中心之大學	59	2.5	267	11.4	1,165	49.9	843	36.1	2,334	100.0
小計	156	2.0	840	10.8	4,205	53.9	2,603	33.4	7,803	100.0

註1：此表數據為有填答問卷之受訪者資料，數值已加權處理且以四捨五入計算。

註2：師資類科為複選題集，因有師資生同時具備兩種以上的師資類科身份。

註3：題目為：您修習師資職前教育課程的原因，下列敘述符合的程度如何？『我就讀科系的專長較適合從事教職』

表 28 修教程原因\_(4)我希望當老師，可以有較多自己支配的時間

	非常不符合		不符合		符合		非常符合		小計	
	個數	列%	個數	列%	個數	列%	個數	列%	個數	列%
<b>師資培育類科</b>										
幼稚園	15	1.7	133	15.6	496	58.1	210	24.6	854	100.0
國民小學	45	2.1	393	18.4	1,198	56.1	499	23.4	2,135	100.0
中等學校	76	1.8	608	14.2	2,247	52.4	1,359	31.7	4,291	100.0
特殊教育學校(班)	11	1.4	124	15.9	420	54.2	221	28.5	776	100.0
<b>師資培育學校類型</b>										
未開設師資職前教育課程之學校	0	.0	0	.0	0	.0	0	.0	0	.0
師範/教育大學	95	2.5	669	18.0	1,995	53.6	962	25.8	3,721	100.0
設有師資培育相關學系之大學	21	1.2	270	15.5	972	55.6	485	27.8	1,748	100.0
設有師資培育中心之大學	31	1.3	297	12.7	1,250	53.6	756	32.4	2,334	100.0
小計	147	1.9	1,236	15.8	4,218	54.1	2,203	28.2	7,803	100.0

註1：此表數據為有填答問卷之受訪者資料，數值已加權處理且以四捨五入計算。

註2：師資類科為複選題集，因有師資生同時具備兩種以上的師資類科身份。

註3：題目為：您修習師資職前教育課程的原因，下列敘述符合的程度如何？『我希望當老師，可以有較多自己支配的時間』

表 29 修教程原因\_(5)我希望當老師，可以兼顧家庭

	非常不符合		不符合		符合		非常符合		小計	
	個數	列%	個數	列%	個數	列%	個數	列%	個數	列%
<b>師資培育類科</b>										
幼稚園	17	2.0	130	15.2	481	56.4	225	26.4	854	100.0
國民小學	53	2.5	434	20.3	1,140	53.4	508	23.8	2,135	100.0
中等學校	104	2.4	742	17.3	2,186	50.9	1,260	29.4	4,291	100.0
特殊教育學校(班)	17	2.2	163	21.0	386	49.7	211	27.2	776	100.0
<b>師資培育學校類型</b>										
未開設師資職前教育課程之學校	0	.0	0	.0	0	.0	0	.0	0	.0
師範/教育大學	104	2.8	757	20.3	1,948	52.4	912	24.5	3,721	100.0
設有師資培育相關學系之大學	36	2.1	318	18.2	921	52.7	473	27.0	1,748	100.0
設有師資培育中心之大學	49	2.1	355	15.2	1,197	51.3	734	31.4	2,334	100.0
小計	188	2.4	1,430	18.3	4,066	52.1	2,118	27.1	7,803	100.0

註1：此表數據為有填答問卷之受訪者資料，數值已加權處理且以四捨五入計算。

註2：師資類科為複選題集，因有師資生同時具備兩種以上的師資類科身份。

註3：題目為：您修習師資職前教育課程的原因，下列敘述符合的程度如何？『我希望當老師，可以兼顧家庭』

表 30 修教程原因\_(6)我希望當老師，有不錯的薪水、福利和保障

	非常不符合		不符合		符合		非常符合		小計	
	個數	列%	個數	列%	個數	列%	個數	列%	個數	列%
<b>師資培育類科</b>										
幼稚園	17	2.0	64	7.5	453	53.1	319	37.4	854	100.0
國民小學	28	1.3	173	8.1	1,184	55.5	750	35.1	2,135	100.0
中等學校	59	1.4	265	6.2	2,217	51.7	1,750	40.8	4,291	100.0
特殊教育學校(班)	8	1.0	54	7.0	394	50.8	320	41.3	776	100.0
<b>師資培育學校類型</b>										
未開設師資職前教育課程之學校	0	.0	0	.0	0	.0	0	.0	0	.0
師範/教育大學	69	1.9	276	7.4	2,059	55.4	1,316	35.4	3,721	100.0
設有師資培育相關學系之大學	19	1.1	141	8.1	908	51.9	680	38.9	1,748	100.0
設有師資培育中心之大學	24	1.0	130	5.6	1,171	50.2	1,009	43.2	2,334	100.0
小計	112	1.4	548	7.0	4,138	53.0	3,005	38.5	7,803	100.0

註1：此表數據為有填答問卷之受訪者資料，數值已加權處理且以四捨五入計算。

註2：師資類科為複選題集，因有師資生同時具備兩種以上的師資類科身份。

註3：題目為：您修習師資職前教育課程的原因，下列敘述符合的程度如何？『我希望當老師，有不錯的薪水、福利和保障』

表 31 修教程原因\_(7)我喜歡跟兒童或青少年相處

	非常不符合		不符合		符合		非常符合		小計	
	個數	列%	個數	列%	個數	列%	個數	列%	個數	列%
<b>師資培育類科</b>										
幼稚園	6	.7	33	3.8	424	49.6	391	45.8	854	100.0
國民小學	37	1.7	202	9.5	1,192	55.8	704	33.0	2,135	100.0
中等學校	67	1.6	394	9.2	2,384	55.6	1,446	33.7	4,291	100.0
特殊教育學校(班)	4	.5	58	7.5	392	50.5	322	41.5	776	100.0
<b>師資培育學校類型</b>										
未開設師資職前教育課程之學校	0	.0	0	.0	0	.0	0	.0	0	.0
師範/教育大學	78	2.1	423	11.4	2,068	55.6	1,151	30.9	3,721	100.0
設有師資培育相關學系之大學	17	1.0	138	7.9	960	54.9	634	36.3	1,748	100.0
設有師資培育中心之大學	18	.8	123	5.3	1,222	52.3	972	41.6	2,334	100.0
小計	113	1.4	684	8.8	4,250	54.5	2,757	35.3	7,803	100.0

註1：此表數據為有填答問卷之受訪者資料，數值已加權處理且以四捨五入計算。

註2：師資類科為複選題集，因有師資生同時具備兩種以上的師資類科身份。

註3：題目為：您修習師資職前教育課程的原因，下列敘述符合的程度如何？『我喜歡跟兒童或青少年相處』

表 32 修教程原因\_(8)我喜歡從事教學工作

	非常不符合		不符合		符合		非常符合		小計	
	個數	列%	個數	列%	個數	列%	個數	列%	個數	列%
<b>師資培育類科</b>										
幼稚園	7	.8	66	7.7	511	59.9	269	31.5	854	100.0
國民小學	28	1.3	302	14.1	1,181	55.3	624	29.2	2,135	100.0
中等學校	50	1.2	411	9.6	2,207	51.4	1,622	37.8	4,291	100.0
特殊教育學校(班)	9	1.1	74	9.5	434	56.0	259	33.4	776	100.0
<b>師資培育學校類型</b>										
未開設師資職前教育課程之學校	0	.0	0	.0	0	.0	0	.0	0	.0
師範/教育大學	63	1.7	503	13.5	2,096	56.3	1,058	28.4	3,721	100.0
設有師資培育相關學系之大學	16	.9	211	12.1	941	53.8	580	33.2	1,748	100.0
設有師資培育中心之大學	14	.6	128	5.5	1,151	49.3	1,042	44.6	2,334	100.0
小計	93	1.2	842	10.8	4,188	53.7	2,680	34.3	7,803	100.0

註1：此表數據為有填答問卷之受訪者資料，數值已加權處理且以四捨五入計算。

註2：師資類科為複選題集，因有師資生同時具備兩種以上的師資類科身份。

註3：題目為：您修習師資職前教育課程的原因，下列敘述符合的程度如何？『我喜歡從事教學工作』

表 33 修教程原因\_(9)我希望透過教育改善社會

	非常不符合		不符合		符合		非常符合		小計	
	個數	列%	個數	列%	個數	列%	個數	列%	個數	列%
<b>師資培育類科</b>										
幼稚園	8	.9	52	6.1	517	60.5	277	32.5	854	100.0
國民小學	23	1.1	226	10.6	1,249	58.5	636	29.8	2,135	100.0
中等學校	70	1.6	388	9.0	2,178	50.8	1,655	38.6	4,291	100.0
特殊教育學校(班)	6	.8	78	10.0	435	56.0	257	33.2	776	100.0
<b>師資培育學校類型</b>										
未開設師資職前教育課程之學校	0	.0	0	.0	0	.0	0	.0	0	.0
師範/教育大學	62	1.7	432	11.6	2,069	55.6	1,157	31.1	3,721	100.0
設有師資培育相關學系之大學	18	1.0	147	8.4	967	55.3	616	35.2	1,748	100.0
設有師資培育中心之大學	26	1.1	145	6.2	1,204	51.6	960	41.1	2,334	100.0
小計	106	1.4	724	9.3	4,240	54.3	2,733	35.0	7,803	100.0

註1：此表數據為有填答問卷之受訪者資料，數值已加權處理且以四捨五入計算。

註2：師資類科為複選題集，因有師資生同時具備兩種以上的師資類科身份。

註3：題目為：您修習師資職前教育課程的原因，下列敘述符合的程度如何？『我希望透過教育改善社會』

表 34 修教程是誰的意思

	父或母		其他家人或 親戚		師長		同學或朋友		自己		其他		小計	
	個數	列%	個數	列%	個數	列%	個數	列%	個數	列%	個數	列%	個數	列%
<b>師資培育類科</b>														
幼稚園	117	13.7	13	1.5	22	2.6	14	1.7	674	78.9	13	1.6	854	100.0
國民小學	569	26.7	34	1.6	54	2.5	32	1.5	1,408	65.9	37	1.8	2,135	100.0
中等學校	1,054	24.6	69	1.6	132	3.1	62	1.4	2,943	68.6	30	.7	4,291	100.0
特殊教育學校(班)	172	22.2	13	1.6	19	2.4	4	.5	565	72.8	3	.4	776	100.0
<b>師資培育學校類 型</b>														
未開設師資職前 教育課程之學校	0	.0	0	.0	0	.0	0	.0	0	.0	0	.0	0	.0
師範/教育大學	1,022	27.5	60	1.6	93	2.5	45	1.2	2,454	65.9	46	1.2	3,721	100.0
設有師資培育相 關學系之大學	388	22.2	29	1.7	56	3.2	19	1.1	1,229	70.3	26	1.5	1,748	100.0
設有師資培育中 心之大學	446	19.1	39	1.7	68	2.9	48	2.0	1,720	73.7	13	.5	2,334	100.0
小計	1,857	23.8	128	1.6	217	2.8	113	1.4	5,403	69.2	85	1.1	7,803	100.0

註 1：此表數據為有填答問卷之受訪者資料，數值已加權處理且以四捨五入計算。

註 2：師資類科為複選題集，因有師資生同時具備兩種以上的師資類科身份。

註 3：題目為：您修習師資職前教育課程，最主要是誰的意思？



表 35 當老師的意願

	完全沒意願		沒有意願		有意願		非常有意願		小計	
	個數	列%	個數	列%	個數	列%	個數	列%	個數	列%
<b>師資培育類科</b>										
幼稚園	11	1.2	53	6.3	549	64.4	240	28.2	854	100.0
國民小學	20	.9	209	9.8	1,280	59.9	626	29.3	2,135	100.0
中等學校	36	.8	282	6.6	2,191	51.1	1,782	41.5	4,291	100.0
特殊教育學校(班)	7	1.0	49	6.4	490	63.2	229	29.5	776	100.0
<b>師資培育學校類型</b>										
未開設師資職前教育課程之學校	0	.0	0	.0	0	.0	0	.0	0	.0
師範/教育大學	38	1.0	366	9.8	2,220	59.7	1,096	29.5	3,721	100.0
設有師資培育相關學系之大學	20	1.2	131	7.5	1,003	57.4	593	33.9	1,748	100.0
設有師資培育中心之大學	15	.6	94	4.0	1,152	49.4	1,073	46.0	2,334	100.0
小計	74	.9	591	7.6	4,376	56.1	2,763	35.4	7,803	100.0

註1：此表數據為有填答問卷之受訪者資料，數值已加權處理且以四捨五入計算。

註2：師資類科為複選題集，因有師資生同時具備兩種以上的師資類科身份。

註3：題目為：就您所修習的類科，您想當該類科學校老師的意願有多強？

表 36 考上正式教師的可能性

	非常不可能		不太可能		可能		非常可能		小計	
	個數	列%	個數	列%	個數	列%	個數	列%	個數	列%
<b>師資培育類科</b>										
幼稚園	5	.6	68	7.9	580	68.0	200	23.4	854	100.0
國民小學	29	1.4	311	14.6	1,448	67.8	347	16.2	2,135	100.0
中等學校	39	.9	447	10.4	2,720	63.4	1,085	25.3	4,291	100.0
特殊教育學校(班)	3	.3	76	9.8	516	66.5	181	23.3	776	100.0
<b>師資培育學校類型</b>										
未開設師資職前教育課程之學校	0	.0	0	.0	0	.0	0	.0	0	.0
師範/教育大學	27	.7	460	12.4	2,518	67.7	714	19.2	3,721	100.0
設有師資培育相關學系之大學	23	1.3	218	12.5	1,158	66.2	349	20.0	1,748	100.0
設有師資培育中心之大學	23	1.0	213	9.1	1,429	61.2	670	28.7	2,334	100.0
小計	73	.9	892	11.4	5,105	65.4	1,733	22.2	7,803	100.0

註1：此表數據為有填答問卷之受訪者資料，數值已加權處理且以四捨五入計算。

註2：師資類科為複選題集，因有師資生同時具備兩種以上的師資類科身份。

註3：題目為：您認為你未來順利考上該類科正式教師的可能性如何？

## 四、學歷與教育

表 37 畢(肄)業高中職或五專

	公立高中		公立高職		私立高中		私立高職		公立五專		私立五專		小計	
	個數	列%	個數	列%	個數	列%	個數	列%	個數	列%	個數	列%	個數	列%
<b>師資培育類科</b>														
幼稚園	424	49.8	108	12.7	145	17.0	129	15.2	4	.5	41	4.8	851	100.0
國民小學	1,555	73.2	113	5.3	389	18.3	39	1.8	6	.3	24	1.1	2,126	100.0
中等學校	2,933	68.6	420	9.8	715	16.7	96	2.2	31	.7	81	1.9	4,277	100.0
特殊教育學校(班)	604	78.0	30	3.8	130	16.8	6	.7	0	.0	5	.7	774	100.0
<b>師資培育學校類型</b>														
未開設師資職前教育課程之學校	0	.0	0	.0	0	.0	0	.0	0	.0	0	.0	0	.0
師範/教育大學	2,902	78.4	202	5.4	564	15.2	17	.5	4	.1	13	.4	3,703	100.0
設有師資培育相關學系之大學	1,180	67.7	122	7.0	343	19.7	71	4.1	4	.2	23	1.3	1,743	100.0
設有師資培育中心之大學	1,238	53.1	327	14.0	439	18.9	179	7.7	32	1.4	116	5.0	2,330	100.0
小計	5,320	68.4	651	8.4	1,346	17.3	267	3.4	41	.5	152	2.0	7,776	100.0

註1：此表數據為有填答問卷之受訪者資料，數值已加權處理且以四捨五入計算。

註2：師資類科為複選題集，因有師資生同時具備兩種以上的師資類科身份。

註3：題目為：您畢(肄)業的高中職或五專是？

表 38 畢(肄)業高中職或五專所屬縣市

	新北市(原 台北縣)				宜蘭縣				桃園縣				新竹縣				苗栗縣				臺中市(原 台中縣)				彰化縣				南投縣				雲林縣				嘉義縣				臺南市(原 台南縣)				高雄市(原 高雄縣)				屏東縣				臺東縣				花蓮縣				澎湖縣			
	列 個數	列 %	列 個數	列 %	列 個數	列 %	列 個數	列 %	列 個數	列 %	列 個數	列 %	列 個數	列 %	列 個數	列 %	列 個數	列 %	列 個數	列 %	列 個數	列 %	列 個數	列 %	列 個數	列 %	列 個數	列 %	列 個數	列 %	列 個數	列 %	列 個數	列 %	列 個數	列 %	列 個數	列 %	列 個數	列 %	列 個數	列 %																						
<b>師資培育類科</b>																																																																
幼稚園	79	9.2	19	2.2	79	9.1	16	1.8	13	1.5	29	3.4	41	4.7	11	1.3	22	2.5	7	.8	58	6.7	43	4.9	35	4.0	12	1.4	7	.8	5	.6																																
國民小學	248	11.5	52	2.4	185	8.6	13	.6	44	2.0	81	3.8	96	4.4	35	1.6	53	2.5	6	.3	109	5.1	82	3.8	82	3.8	26	1.2	58	2.7	11	.5																																
中等學校	386	8.9	83	1.9	346	8.0	56	1.3	60	1.4	266	6.1	240	5.5	63	1.5	98	2.3	33	.8	177	4.1	157	3.6	109	2.5	36	.8	58	1.3	29	.7																																
特殊教育學校(班)	80	10.2	20	2.5	55	7.1	9	1.1	11	1.4	33	4.2	44	5.6	12	1.6	19	2.4	2	.3	35	4.5	38	4.9	33	4.2	10	1.3	9	1.1	1	.1																																
<b>師資培育學校類型</b>																																																																
未開設師資職前教育課程之學校	0	.0	0	.0	0	.0	0	.0	0	.0	0	.0	0	.0	0	.0	0	.0	0	.0	0	.0	0	.0	0	.0	0	.0	0	.0	0	.0	0	.0	0	.0	0	.0	0	.0																								
師範/教育大學	389	10.3	57	1.5	343	9.1	36	.9	50	1.3	167	4.4	196	5.2	37	1.0	69	1.8	19	.5	129	3.4	127	3.4	100	2.7	20	.5	41	1.1	19	.5																																
設有師資培育相關學系之大學	154	8.7	55	3.1	112	6.3	18	1.0	20	1.2	86	4.8	94	5.3	31	1.7	45	2.5	11	.6	122	6.9	102	5.7	88	5.0	42	2.4	60	3.4	11	.6																																
設有師資培育中心之大學	215	9.2	54	2.3	194	8.2	38	1.6	47	2.0	141	6.0	114	4.9	48	2.0	75	3.2	18	.8	123	5.2	83	3.5	59	2.5	18	.7	28	1.2	14	.6																																
小計	758	9.6	166	2.1	648	8.2	92	1.2	117	1.5	393	5.0	404	5.1	115	1.5	188	2.4	48	.6	374	4.7	311	3.9	247	3.1	80	1.0	129	1.6	43	.5																																

註 1：此表數據為有填答問卷之受訪者資料，數值已加權處理且以四捨五入計算。

註 2：師資類科為複選題集，因有師資生同時具備兩種以上的師資類科身份。

註 3：題目為：您畢(肄)業高中職或五專是屬於哪一個縣市或地區(請以五都改制以前縣市名稱回答)?

表 38 畢(肄)業高中職或五專所屬縣市(續)

	基隆市		新竹市		臺中市(原 台中市)		嘉義市		臺南市(原 台南市)		香港		澳門		大陸		其他國家		臺北市		高雄市(原 高雄市)		金門縣		連江縣		小計			
	個數	列 %	個數	列 %	個數	列 %	個數	列 %	個數	列 %	個數	列 %	個數	列 %	個數	列 %	個數	列 %	個數	列 %	個數	列 %	個數	列 %	個數	列 %	個數	列 %	個數	列 %
<b>師資培育類科</b>																														
幼稚園	22	2.6	10	1.2	37	4.3	38	4.5	51	5.9	0	0.0	0	0.0	1	.1	0	0.0	92	10.7	117	13.6	9	1.0	0	0.0	864	100.0		
國民小學	36	1.6	35	1.6	109	5.1	61	2.8	108	5.0	0	0.0	0	0.0	2	.1	1	.1	355	16.5	233	10.8	9	.4	0	0.0	2,157	100.0		
中等學校	44	1.0	114	2.6	395	9.1	161	3.7	224	5.2	1	.0	0	0.0	1	.0	1	.0	721	16.6	401	9.2	14	.3	7	.2	4,337	100.0		
特殊教育學校(班)	16	2.0	20	2.6	40	5.1	25	3.2	57	7.3	0	0.0	0	0.0	1	.2	0	0.0	131	16.8	68	8.7	4	.5	1	.2	783	100.0		
<b>師資培育學校類型</b>																														
師範/教育大學	0	.0	0	.0	0	.0	0	.0	0	.0	0	.0	0	.0	0	.0	0	.0	0	.0	0	.0	0	.0	0	.0	0	.0	0	.0
設有師資培育相關學系之大學	35	.9	98	2.6	328	8.7	119	3.2	201	5.3	0	0.0	0	0.0	5	.1	3	.1	728	19.3	384	10.2	14	.4	1	.0	3,766	100.0		
設有師資培育中心之大學	30	1.7	21	1.2	67	3.8	69	3.9	110	6.2	1	.1	0	0.0	0	0.0	0	0.0	165	9.3	218	12.4	12	.7	1	.1	1,767	100.0		
小計	53	2.2	56	2.4	175	7.4	94	4.0	115	4.9	0	0.0	0	0.0	0	0.0	0	0.0	365	15.5	192	8.2	8	.4	6	.2	2,353	100.0		

註 1：此表數據為有填答問卷之受訪者資料，數值已加權處理且以四捨五入計算。

註 2：師資類科為複選題集，因有師資生同時具備兩種以上的師資類科身份。

註 3：題目為：您畢(肄)業高中職或五專是屬於哪一個縣市或地區(請以五都改制以前縣市名稱回答)?

表 39 是否曾參與大學學測

	否		是		小計	
	個數	列%	個數	列%	個數	列%
<b>師資培育類科</b>						
幼稚園	300	35.2	552	64.8	853	100.0
國民小學	191	9.0	1,939	91.0	2,129	100.0
中等學校	795	18.6	3,485	81.4	4,280	100.0
特殊教育學校(班)	51	6.6	724	93.4	775	100.0
<b>師資培育學校類型</b>						
未開設師資職前教育課程之學校	0	.0	0	.0	0	.0
師範/教育大學	311	8.4	3,399	91.6	3,711	100.0
設有師資培育相關學系之大學	221	12.7	1,523	87.3	1,744	100.0
設有師資培育中心之大學	786	33.7	1,544	66.3	2,330	100.0
小計	1,318	16.9	6,467	83.1	7,785	100.0

註1：此表數據為有填答問卷之受訪者資料，數值已加權處理且以四捨五入計算。

註2：師資類科為複選題集，因有師資生同時具備兩種以上的師資類科身份。

註3：題目為：您是否曾經參與大學學科能力測驗（一、二月份辦理）？

表 40 大學學測成績

	0-4 級分		5-15 級分		16-25 級分		26-35 級分		36-45 級分		46-55 級分		56-65 級分		66-75 級分		小計		
	個數	列%	個數	列%	個數	列%	個數	列%	個數	列%	個數	列%	個數	列%	個數	列%	個數	列%	
	數	%	數	%	數	%	數	%	數	%	數	%	數	%	數	%	數	%	
<b>師資培育類科</b>																			
幼稚園	0	.0	3	.6	15	2.7	34	6.1	114	20.7	302	54.6	81	14.8	3	.5	552	100.0	
國民小學	1	.1	3	.2	45	2.3	158	8.1	313	16.2	890	46.0	501	25.9	26	1.3	1,937	100.0	
中等學校	0	.0	7	.2	51	1.5	170	4.9	514	14.8	1,065	30.6	1,413	40.6	263	7.5	3,484	100.0	
特殊教育學校(班)	0	.0	3	.4	11	1.5	38	5.2	108	14.9	366	50.6	189	26.2	8	1.2	724	100.0	
<b>師資培育學校類型</b>																			
未開設師資職前教育課程之學校	0	.0	0	.0	0	.0	0	.0	0	.0	0	.0	0	.0	0	.0	0	.0	
師範/教育大學	0	.0	1	.0	29	.9	91	2.7	263	7.7	1,298	38.2	1,554	45.7	162	4.8	3,397	100.0	
設有師資培育相關學系之大學	0	.0	1	.1	44	2.9	134	8.8	345	22.6	725	47.6	246	16.2	28	1.9	1,523	100.0	
設有師資培育中心之大學	1	.1	12	.8	38	2.4	143	9.3	384	24.9	501	32.5	355	23.0	109	7.1	1,544	100.0	
小計	1	.0	15	.2	111	1.7	368	5.7	992	15.3	2,524	39.0	2,155	33.3	299	4.6	6,465	100.0	

註 1：此表數據為有填答問卷之受訪者資料，數值已加權處理且以四捨五入計算。

註 2：師資類科為複選題集，因有師資生同時具備兩種以上的師資類科身份。

註 3：題目為：您大學學科能力測驗的總級分是多少級分？（請填寫最近的一次）

表 41 是否曾參與四技二專統測

	否		是		小計	
	個數	列%	個數	列%	個數	列%
<b>師資培育類科</b>						
幼稚園	582	68.3	270	31.7	853	100.0
國民小學	2,015	94.6	114	5.4	2,129	100.0
中等學校	3,802	88.8	479	11.2	4,280	100.0
特殊教育學校(班)	745	96.1	30	3.9	775	100.0
<b>師資培育學校類型</b>						
未開設師資職前教育課程之學校	0	.0	0	.0	0	.0
師範/教育大學	3,506	94.5	205	5.5	3,711	100.0
設有師資培育相關學系之大學	1,596	91.5	148	8.5	1,744	100.0
設有師資培育中心之大學	1,807	77.6	523	22.4	2,330	100.0
小計	6,909	88.7	876	11.3	7,785	100.0

註1：此表數據為有填答問卷之受訪者資料，數值已加權處理且以四捨五入計算。

註2：師資類科為複選題集，因有師資生同時具備兩種以上的師資類科身份。

註3：題目為：您是否曾經參與四技二專統一入學測驗？



表 42 四技二專統測成績

	0-100 分		101-200 分		201-300 分		301-400 分		401-500 分		501-600 分		601-700 分		小計	
	個數	列%	個數	列%	個數	列%	個數	列%	個數	列%	個數	列%	個數	列%	個數	列%
<b>師資培育類科</b>																
幼稚園	3	.9	10	3.9	34	12.7	69	25.6	80	29.8	62	23.1	11	4.0	270	100.0
國民小學	0	.0	0	.0	4	3.4	25	22.2	38	33.3	39	34.8	7	6.3	113	100.0
中等學校	3	.6	1	.2	26	5.4	47	9.9	108	22.5	212	44.3	82	17.1	479	100.0
特殊教育學校(班)	0	.0	0	.0	9	29.4	13	43.5	5	16.2	3	10.9	0	.0	30	100.0
<b>師資培育學校類型</b>																
未開設師資職前教育課程之學校	0	.0	0	.0	0	.0	0	.0	0	.0	0	.0	0	.0	0	.0
師範/教育大學	0	.0	0	.0	7	3.6	15	7.3	32	15.7	97	47.7	52	25.7	204	100.0
設有師資培育相關學系之大學	3	1.7	5	3.6	24	16.2	48	32.2	48	32.4	15	9.9	6	4.0	148	100.0
設有師資培育中心之大學	2	.3	6	1.2	37	7.1	87	16.6	146	27.8	204	38.9	42	8.0	523	100.0
小計	4	.5	12	1.3	69	7.9	150	17.1	226	25.8	316	36.1	100	11.4	875	100.0

註 1：此表數據為有填答問卷之受訪者資料，數值已加權處理且以四捨五入計算。

註 2：師資類科為複選題集，因有師資生同時具備兩種以上的師資類科身份。

註 3：題目為：請填寫您四技二專統一入學測驗的原始分數總分為多少？（請填寫最近的一次）

表 43 高中職或五專排名

	前15%		中上(約 16%-35%)		中間(約 36%-65%)		中後(約 66%-85%)		後15%		小計	
	個數	列%	個數	列%	個數	列%	個數	列%	個數	列%	個數	列%
<b>師資培育類科</b>												
幼稚園	300	35.2	227	26.7	214	25.1	79	9.3	32	3.8	853	100.0
國民小學	806	37.9	568	26.7	447	21.0	216	10.1	92	4.3	2,129	100.0
中等學校	1,963	45.9	1,067	24.9	760	17.8	351	8.2	139	3.2	4,280	100.0
特殊教育學校(班)	261	33.6	225	29.1	184	23.7	69	8.9	36	4.7	775	100.0
<b>師資培育學校類型</b>												
未開設師資職前教育課程之學校	0	.0	0	.0	0	.0	0	.0	0	.0	0	.0
師範/教育大學	1,526	41.1	1,012	27.3	709	19.1	338	9.1	126	3.4	3,711	100.0
設有師資培育相關學系之大學	651	37.3	433	24.8	411	23.5	173	9.9	76	4.4	1,744	100.0
設有師資培育中心之大學	1,043	44.8	587	25.2	441	18.9	177	7.6	82	3.5	2,330	100.0
小計	3,221	41.4	2,032	26.1	1,560	20.0	688	8.8	284	3.6	7,785	100.0

註1：此表數據為有填答問卷之受訪者資料，數值已加權處理且以四捨五入計算。

註2：師資類科為複選題集，因有師資生同時具備兩種以上的師資類科身份。

註3：題目為：您就讀高中職或五專最後一年，在班上排名一般如何？

表 44 別人對你的看法\_各題平均數與標準差

	敢去嘗試新的經驗或事物		常有新的點子		有些叛逆		敢與眾不同		害怕不確定的事情		習慣按部就班做事情		很會規劃或安排活動		很會領導與帶動同學		很會教別人功課		很聽老師的話		對於對的事情，會堅持到底		當他人受到不公平的對待，會出面為其爭取公道		很會照顧、幫助別人		很會替別人著想	
	平均數	標準差	平均數	標準差	平均數	標準差	平均數	標準差	平均數	標準差	平均數	標準差	平均數	標準差	平均數	標準差	平均數	標準差	平均數	標準差	平均數	標準差	平均數	標準差	平均數	標準差	平均數	標準差
<b>師資培育類科</b>																												
幼稚園	3.02	0.6	2.99	0.64	2.48	0.73	2.68	0.69	2.83	0.63	2.86	0.65	2.8	0.65	2.67	0.68	2.75	0.65	3.01	0.63	3.19	0.59	3.01	0.61	3.27	0.55	3.29	0.57
國民小學	3.04	0.63	3	0.65	2.52	0.75	2.72	0.71	2.82	0.63	2.87	0.68	2.85	0.68	2.7	0.71	2.85	0.64	2.97	0.66	3.22	0.58	3.03	0.6	3.24	0.56	3.29	0.56
中等學校	3.08	0.64	3.04	0.67	2.5	0.79	2.74	0.74	2.78	0.66	2.9	0.68	2.94	0.7	2.8	0.73	2.96	0.65	3.01	0.67	3.25	0.59	3.06	0.62	3.26	0.6	3.3	0.59
特殊教育學校(班)	3.01	0.64	3	0.67	2.55	0.8	2.72	0.74	2.85	0.65	2.88	0.66	2.82	0.68	2.68	0.73	2.79	0.67	2.97	0.67	3.22	0.61	3.08	0.65	3.3	0.58	3.32	0.59
<b>師資培育學校類型</b>																												
未開設師資職前教育課程之學校																												
師範/教育大學	3.03	0.64	3	0.67	2.49	0.76	2.72	0.72	2.83	0.64	2.86	0.67	2.83	0.69	2.68	0.73	2.87	0.65	2.98	0.66	3.2	0.59	3.02	0.62	3.21	0.58	3.27	0.59
設有師資培育相關學系之大學	3.05	0.6	3.01	0.65	2.55	0.77	2.71	0.73	2.81	0.63	2.88	0.67	2.86	0.66	2.7	0.71	2.83	0.66	2.96	0.68	3.23	0.58	3.07	0.62	3.26	0.57	3.29	0.56
設有師資培育中心之大學	3.1	0.63	3.06	0.66	2.49	0.79	2.74	0.74	2.75	0.68	2.92	0.68	2.99	0.69	2.87	0.7	2.99	0.65	3.06	0.65	3.28	0.59	3.07	0.63	3.32	0.58	3.34	0.58

註 1：此表數據為有填答問卷之受訪者資料，數值已加權處理且以四捨五入計算。

註 2：師資類科為複選題集，因有師資生同時具備兩種以上的師資類科身份。

註 3：題目為：下列描述是否符合別人對你的看法？

註 4：分數計算方式為「非常不符合=1，不符合=2，符合=3，非常符合=4」

表 45 別人對你的看法\_(1)敢去嘗試新的經驗或事物

	非常不符合		不符合		符合		非常符合		小計	
	個數	列%	個數	列%	個數	列%	個數	列%	個數	列%
<b>師資培育類科</b>										
幼稚園	4	.5	132	15.4	560	65.6	157	18.4	853	100.0
國民小學	8	.4	353	16.6	1,316	61.8	452	21.2	2,129	100.0
中等學校	27	.6	631	14.7	2,608	60.9	1,014	23.7	4,280	100.0
特殊教育學校(班)	7	.9	136	17.5	474	61.2	158	20.4	775	100.0
<b>師資培育學校類型</b>										
未開設師資職前教育課程之學校	0	.0	0	.0	0	.0	0	.0	0	.0
師範/教育大學	24	.6	642	17.3	2,244	60.5	800	21.6	3,711	100.0
設有師資培育相關學系之大學	5	.3	255	14.6	1,129	64.7	355	20.3	1,744	100.0
設有師資培育中心之大學	12	.5	319	13.7	1,430	61.4	569	24.4	2,330	100.0
小計	42	.5	1,216	15.6	4,804	61.7	1,724	22.1	7,785	100.0

註1：此表數據為有填答問卷之受訪者資料，數值已加權處理且以四捨五入計算。

註2：師資類科為複選題集，因有師資生同時具備兩種以上的師資類科身份。

註3：題目為：下列描述是否符合別人對你的看法？『敢去嘗試新的經驗或事物』

表 46 別人對你的看法\_(2)常有新的點子

	非常不符合		不符合		符合		非常符合		小計	
	個數	列%	個數	列%	個數	列%	個數	列%	個數	列%
<b>師資培育類科</b>										
幼稚園	6	.7	162	19.0	523	61.3	162	19.0	853	100.0
國民小學	14	.7	405	19.0	1,272	59.7	439	20.6	2,129	100.0
中等學校	23	.5	809	18.9	2,421	56.6	1,027	24.0	4,280	100.0
特殊教育學校(班)	8	1.0	148	19.1	456	58.9	163	21.0	775	100.0
<b>師資培育學校類型</b>										
未開設師資職前教育課程之學校	0	.0	0	.0	0	.0	0	.0	0	.0
師範/教育大學	27	.7	745	20.1	2,136	57.6	802	21.6	3,711	100.0
設有師資培育相關學系之大學	12	.7	330	18.9	1,038	59.5	364	20.9	1,744	100.0
設有師資培育中心之大學	11	.5	404	17.3	1,344	57.7	571	24.5	2,330	100.0
小計	51	.7	1,479	19.0	4,518	58.0	1,737	22.3	7,785	100.0

註1：此表數據為有填答問卷之受訪者資料，數值已加權處理且以四捨五入計算。

註2：師資類科為複選題集，因有師資生同時具備兩種以上的師資類科身份。

註3：題目為：下列描述是否符合別人對你的看法？『常有新的點子』

表 47 別人對你的看法\_(3)有些叛逆

	非常不符合		不符合		符合		非常符合		小計	
	個數	列%	個數	列%	個數	列%	個數	列%	個數	列%
<b>師資培育類科</b>										
幼稚園	67	7.9	363	42.6	368	43.2	54	6.3	853	100.0
國民小學	171	8.0	836	39.3	967	45.4	155	7.3	2,129	100.0
中等學校	401	9.4	1,753	41.0	1,721	40.2	405	9.5	4,280	100.0
特殊教育學校(班)	69	8.9	298	38.5	323	41.7	85	10.9	775	100.0
<b>師資培育學校類型</b>										
未開設師資職前教育課程之學校	0	.0	0	.0	0	.0	0	.0	0	.0
師範/教育大學	323	8.7	1,549	41.7	1,542	41.6	297	8.0	3,711	100.0
設有師資培育相關學系之大學	136	7.8	673	38.6	767	44.0	168	9.6	1,744	100.0
設有師資培育中心之大學	229	9.8	938	40.3	952	40.9	210	9.0	2,330	100.0
小計	689	8.8	3,160	40.6	3,261	41.9	675	8.7	7,785	100.0

註1：此表數據為有填答問卷之受訪者資料，數值已加權處理且以四捨五入計算。

註2：師資類科為複選題集，因有師資生同時具備兩種以上的師資類科身份。

註3：題目為：下列描述是否符合別人對你的看法？『有些叛逆』

表 48 別人對你的看法\_(4)敢與眾不同

	非常不符合		不符合		符合		非常符合		小計	
	個數	列%	個數	列%	個數	列%	個數	列%	個數	列%
<b>師資培育類科</b>										
幼稚園	18	2.1	325	38.1	419	49.2	91	10.6	853	100.0
國民小學	54	2.6	765	35.9	1,042	48.9	268	12.6	2,129	100.0
中等學校	118	2.8	1,519	35.5	2,013	47.0	630	14.7	4,280	100.0
特殊教育學校(班)	26	3.4	267	34.5	375	48.4	106	13.7	775	100.0
<b>師資培育學校類型</b>										
未開設師資職前教育課程之學校	0	.0	0	.0	0	.0	0	.0	0	.0
師範/教育大學	94	2.5	1,350	36.4	1,779	47.9	488	13.2	3,711	100.0
設有師資培育相關學系之大學	48	2.7	644	36.9	816	46.8	237	13.6	1,744	100.0
設有師資培育中心之大學	72	3.1	805	34.5	1,118	48.0	335	14.4	2,330	100.0
小計	214	2.7	2,799	36.0	3,713	47.7	1,059	13.6	7,785	100.0

註1：此表數據為有填答問卷之受訪者資料，數值已加權處理且以四捨五入計算。

註2：師資類科為複選題集，因有師資生同時具備兩種以上的師資類科身份。

註3：題目為：下列描述是否符合別人對你的看法？『敢與眾不同』

表 49 別人對你的看法\_(5)害怕不確定的事情

	非常不符合		不符合		符合		非常符合		小計	
	個數	列%	個數	列%	個數	列%	個數	列%	個數	列%
<b>師資培育類科</b>										
幼稚園	22	2.6	188	22.0	553	64.9	90	10.5	853	100.0
國民小學	54	2.5	487	22.9	1,371	64.4	217	10.2	2,129	100.0
中等學校	143	3.4	1,081	25.3	2,637	61.6	419	9.8	4,280	100.0
特殊教育學校(班)	15	1.9	188	24.2	473	61.1	99	12.8	775	100.0
<b>師資培育學校類型</b>										
未開設師資職前教育 課程之學校	0	.0	0	.0	0	.0	0	.0	0	.0
師範/教育大學	80	2.2	877	23.6	2,335	62.9	419	11.3	3,711	100.0
設有師資培育相關學 系之大學	51	2.9	388	22.2	1,149	65.9	157	9.0	1,744	100.0
設有師資培育中心之 大學	100	4.3	608	26.1	1,396	59.9	225	9.6	2,330	100.0
小計	231	3.0	1,873	24.1	4,880	62.7	801	10.3	7,785	100.0

註1：此表數據為有填答問卷之受訪者資料，數值已加權處理且以四捨五入計算。

註2：師資類科為複選題集，因有師資生同時具備兩種以上的師資類科身份。

註3：題目為：下列描述是否符合別人對你的看法？『害怕不確定的事情』



表 50 別人對你的看法\_(6)習慣按部就班做事情

	非常不符合		不符合		符合		非常符合		小計	
	個數	列%	個數	列%	個數	列%	個數	列%	個數	列%
<b>師資培育類科</b>										
幼稚園	19	2.2	192	22.6	528	62.0	113	13.3	853	100.0
國民小學	45	2.1	502	23.6	1,259	59.1	324	15.2	2,129	100.0
中等學校	91	2.1	946	22.1	2,554	59.7	690	16.1	4,280	100.0
特殊教育學校(班)	15	1.9	177	22.8	467	60.3	116	15.0	775	100.0
<b>師資培育學校類型</b>										
未開設師資職前教育課程之學校	0	.0	0	.0	0	.0	0	.0	0	.0
師範/教育大學	77	2.1	899	24.2	2,212	59.6	522	14.1	3,711	100.0
設有師資培育相關學系之大學	33	1.9	405	23.2	1,040	59.6	266	15.3	1,744	100.0
設有師資培育中心之大學	59	2.5	462	19.8	1,408	60.5	400	17.2	2,330	100.0
小計	169	2.2	1,766	22.7	4,661	59.9	1,189	15.3	7,785	100.0

註1：此表數據為有填答問卷之受訪者資料，數值已加權處理且以四捨五入計算。

註2：師資類科為複選題集，因有師資生同時具備兩種以上的師資類科身份。

註3：題目為：下列描述是否符合別人對你的看法？『習慣按部就班做事情』

表 51 別人對你的看法\_(7)很會規劃或安排活動

	非常不符合		不符合		符合		非常符合		小計	
	個數	列%	個數	列%	個數	列%	個數	列%	個數	列%
<b>師資培育類科</b>										
幼稚園	13	1.5	243	28.5	498	58.4	99	11.6	853	100.0
國民小學	32	1.5	585	27.5	1,185	55.7	327	15.4	2,129	100.0
中等學校	67	1.6	987	23.0	2,383	55.7	844	19.7	4,280	100.0
特殊教育學校(班)	11	1.4	226	29.2	428	55.2	110	14.2	775	100.0
<b>師資培育學校類型</b>										
未開設師資職前教育課程之學校	0	.0	0	.0	0	.0	0	.0	0	.0
師範/教育大學	72	1.9	1,049	28.3	2,029	54.7	561	15.1	3,711	100.0
設有師資培育相關學系之大學	15	.9	477	27.4	989	56.7	263	15.1	1,744	100.0
設有師資培育中心之大學	33	1.4	463	19.9	1,324	56.8	510	21.9	2,330	100.0
小計	121	1.6	1,989	25.5	4,341	55.8	1,334	17.1	7,785	100.0

註1：此表數據為有填答問卷之受訪者資料，數值已加權處理且以四捨五入計算。

註2：師資類科為複選題集，因有師資生同時具備兩種以上的師資類科身份。

註3：題目為：下列描述是否符合別人對你的看法？『很會規劃或安排活動』

表 52 別人對你的看法\_(8)很會領導與帶動同學

	非常不符合		不符合		符合		非常符合		小計	
	個數	列%	個數	列%	個數	列%	個數	列%	個數	列%
<b>師資培育類科</b>										
幼稚園	23	2.7	317	37.2	432	50.7	80	9.3	853	100.0
國民小學	62	2.9	782	36.7	1,030	48.4	256	12.0	2,129	100.0
中等學校	117	2.7	1,301	30.4	2,185	51.0	677	15.8	4,280	100.0
特殊教育學校(班)	29	3.8	285	36.8	367	47.4	93	12.0	775	100.0
<b>師資培育學校類型</b>										
未開設師資職前教育課程之學校	0	.0	0	.0	0	.0	0	.0	0	.0
師範/教育大學	138	3.7	1,365	36.8	1,754	47.3	454	12.2	3,711	100.0
設有師資培育相關學系之大學	51	2.9	627	35.9	858	49.2	209	12.0	1,744	100.0
設有師資培育中心之大學	36	1.5	631	27.1	1,256	53.9	407	17.5	2,330	100.0
小計	225	2.9	2,623	33.7	3,868	49.7	1,070	13.7	7,785	100.0

註1：此表數據為有填答問卷之受訪者資料，數值已加權處理且以四捨五入計算。

註2：師資類科為複選題集，因有師資生同時具備兩種以上的師資類科身份。

註3：題目為：下列描述是否符合別人對你的看法？『很會領導與帶動同學』

表 53 別人對你的看法\_(9)很會教別人功課

	非常不符合		不符合		符合		非常符合		小計	
	個數	列%	個數	列%	個數	列%	個數	列%	個數	列%
<b>師資培育類科</b>										
幼稚園	9	1.0	286	33.5	469	55.0	89	10.4	853	100.0
國民小學	28	1.3	534	25.1	1,287	60.4	280	13.1	2,129	100.0
中等學校	44	1.0	849	19.8	2,605	60.9	782	18.3	4,280	100.0
特殊教育學校(班)	13	1.7	231	29.8	434	56.0	97	12.6	775	100.0
<b>師資培育學校類型</b>										
未開設師資職前教育課程之學校	0	.0	0	.0	0	.0	0	.0	0	.0
師範/教育大學	46	1.2	925	24.9	2,202	59.3	538	14.5	3,711	100.0
設有師資培育相關學系之大學	24	1.4	482	27.6	1,010	57.9	229	13.1	1,744	100.0
設有師資培育中心之大學	19	.8	445	19.1	1,415	60.8	451	19.4	2,330	100.0
小計	89	1.1	1,851	23.8	4,628	59.4	1,218	15.6	7,785	100.0

註1：此表數據為有填答問卷之受訪者資料，數值已加權處理且以四捨五入計算。

註2：師資類科為複選題集，因有師資生同時具備兩種以上的師資類科身份。

註3：題目為：下列描述是否符合別人對你的看法？『很會教別人功課』

表 54 別人對你的看法\_(10)很聽老師的話

	非常不符合		不符合		符合		非常符合		小計	
	個數	列%	個數	列%	個數	列%	個數	列%	個數	列%
<b>師資培育類科</b>										
幼稚園	9	1.1	135	15.8	545	63.9	164	19.3	853	100.0
國民小學	37	1.7	383	18.0	1,309	61.5	400	18.8	2,129	100.0
中等學校	63	1.5	741	17.3	2,547	59.5	929	21.7	4,280	100.0
特殊教育學校(班)	15	2.0	142	18.4	468	60.4	149	19.3	775	100.0
<b>師資培育學校類型</b>										
未開設師資職前教育課程之學校	0	.0	0	.0	0	.0	0	.0	0	.0
師範/教育大學	60	1.6	685	18.5	2,250	60.6	716	19.3	3,711	100.0
設有師資培育相關學系之大學	39	2.2	325	18.7	1,051	60.2	330	18.9	1,744	100.0
設有師資培育中心之大學	23	1.0	363	15.6	1,407	60.4	537	23.1	2,330	100.0
小計	122	1.6	1,373	17.6	4,708	60.5	1,582	20.3	7,785	100.0

註1：此表數據為有填答問卷之受訪者資料，數值已加權處理且以四捨五入計算。

註2：師資類科為複選題集，因有師資生同時具備兩種以上的師資類科身份。

註3：題目為：下列描述是否符合別人對你的看法？『很聽老師的話』

表 55 別人對你的看法\_(11)對於對的事情，會堅持到底

	非常不符合		不符合		符合		非常符合		小計	
	個數	列%	個數	列%	個數	列%	個數	列%	個數	列%
<b>師資培育類科</b>										
幼稚園	4	.5	69	8.1	537	63.0	242	28.4	853	100.0
國民小學	5	.3	163	7.6	1,329	62.4	632	29.7	2,129	100.0
中等學校	10	.2	312	7.3	2,537	59.3	1,422	33.2	4,280	100.0
特殊教育學校(班)	1	.2	74	9.6	454	58.6	245	31.6	775	100.0
<b>師資培育學校類型</b>										
未開設師資職前教育課程之學校	0	.0	0	.0	0	.0	0	.0	0	.0
師範/教育大學	15	.4	309	8.3	2,295	61.8	1,092	29.4	3,711	100.0
設有師資培育相關學系之大學	4	.2	127	7.3	1,078	61.8	535	30.7	1,744	100.0
設有師資培育中心之大學	1	.0	168	7.2	1,336	57.3	825	35.4	2,330	100.0
小計	20	.3	604	7.8	4,709	60.5	2,451	31.5	7,785	100.0

註1：此表數據為有填答問卷之受訪者資料，數值已加權處理且以四捨五入計算。

註2：師資類科為複選題集，因有師資生同時具備兩種以上的師資類科身份。

註3：題目為：下列描述是否符合別人對你的看法？『對於對的事情，會堅持到底』

表 56 別人對你的看法\_(12)當他人受到不公平的對待，會出面為其爭取公道

	非常不符合		不符合		符合		非常符合		小計	
	個數	列%	個數	列%	個數	列%	個數	列%	個數	列%
<b>師資培育類科</b>										
幼稚園	7	.8	135	15.8	551	64.7	159	18.7	853	100.0
國民小學	7	.3	338	15.9	1,372	64.5	412	19.4	2,129	100.0
中等學校	21	.5	643	15.0	2,680	62.6	936	21.9	4,280	100.0
特殊教育學校(班)	6	.8	115	14.8	466	60.2	187	24.2	775	100.0
<b>師資培育學校類型</b>										
未開設師資職前教育課程之學校	0	.0	0	.0	0	.0	0	.0	0	.0
師範/教育大學	18	.5	614	16.5	2,360	63.6	720	19.4	3,711	100.0
設有師資培育相關學系之大學	6	.4	257	14.8	1,095	62.8	386	22.1	1,744	100.0
設有師資培育中心之大學	16	.7	332	14.3	1,450	62.2	532	22.8	2,330	100.0
小計	40	.5	1,203	15.5	4,904	63.0	1,637	21.0	7,785	100.0

註1：此表數據為有填答問卷之受訪者資料，數值已加權處理且以四捨五入計算。

註2：師資類科為複選題集，因有師資生同時具備兩種以上的師資類科身份。

註3：題目為：下列描述是否符合別人對你的看法？『當他人受到不公平的對待，會出面為其爭取公道』

表 57 別人對你的看法\_(13)很會照顧、幫助別人

	非常不符合		不符合		符合		非常符合		小計	
	個數	列%	個數	列%	個數	列%	個數	列%	個數	列%
<b>師資培育類科</b>										
幼稚園	3	.3	38	4.4	536	62.9	276	32.3	853	100.0
國民小學	6	.3	120	5.7	1,370	64.3	634	29.8	2,129	100.0
中等學校	11	.2	320	7.5	2,509	58.6	1,440	33.7	4,280	100.0
特殊教育學校(班)	1	.2	42	5.5	451	58.2	280	36.1	775	100.0
<b>師資培育學校類型</b>										
未開設師資職前教育課程之學校	0	.0	0	.0	0	.0	0	.0	0	.0
師範/教育大學	12	.3	285	7.7	2,309	62.2	1,105	29.8	3,711	100.0
設有師資培育相關學系之大學	5	.3	97	5.6	1,087	62.3	555	31.8	1,744	100.0
設有師資培育中心之大學	3	.1	132	5.7	1,320	56.7	874	37.5	2,330	100.0
小計	20	.3	514	6.6	4,716	60.6	2,534	32.6	7,785	100.0

註1：此表數據為有填答問卷之受訪者資料，數值已加權處理且以四捨五入計算。

註2：師資類科為複選題集，因有師資生同時具備兩種以上的師資類科身份。

註3：題目為：下列描述是否符合別人對你的看法？『很會照顧、幫助別人』



表 58 別人對你的看法\_(14)很會替別人著想

	非常不符合		不符合		符合		非常符合		小計	
	個數	列%	個數	列%	個數	列%	個數	列%	個數	列%
<b>師資培育類科</b>										
幼稚園	3	.3	41	4.8	514	60.3	295	34.6	853	100.0
國民小學	4	.2	102	4.8	1,300	61.1	723	33.9	2,129	100.0
中等學校	13	.3	261	6.1	2,439	57.0	1,568	36.6	4,280	100.0
特殊教育學校(班)	1	.2	46	5.9	432	55.8	296	38.2	775	100.0
<b>師資培育學校類型</b>										
未開設師資職前教育課程之學校	0	.0	0	.0	0	.0	0	.0	0	.0
師範/教育大學	12	.3	246	6.6	2,192	59.1	1,261	34.0	3,711	100.0
設有師資培育相關學系之大學	3	.1	85	4.9	1,058	60.6	599	34.3	1,744	100.0
設有師資培育中心之大學	5	.2	117	5.0	1,283	55.1	925	39.7	2,330	100.0
小計	19	.3	448	5.8	4,532	58.2	2,785	35.8	7,785	100.0

註1：此表數據為有填答問卷之受訪者資料，數值已加權處理且以四捨五入計算。

註2：師資類科為複選題集，因有師資生同時具備兩種以上的師資類科身份。

註3：題目為：下列描述是否符合別人對你的看法？『很會替別人著想』

表 59 高中學習情況\_各題平均數與標準差

	讀書常靠硬記		對於不懂的功課，會設法搞懂		經常需補習或請家教，以維持成績		經常需要靠他人督促，安排學習進度		讀書主要靠自己整理、歸納、規劃		很喜歡到學校上課		覺得課業學習是件痛苦的事		成績優異		認真用功		天資聰穎	
	平均數	標準差	平均數	標準差	平均數	標準差	平均數	標準差	平均數	標準差	平均數	標準差	平均數	標準差	平均數	標準差	平均數	標準差	平均數	標準差
<b>師資培育類科</b>																				
幼稚園	2.64	0.68	3.02	0.54	2.05	0.77	2.23	0.76	3.08	0.57	2.87	0.66	2.2	0.66	2.51	0.65	2.82	0.62	2.22	0.69
國民小學	2.48	0.67	3.06	0.52	2.04	0.77	2.16	0.75	3.09	0.56	2.88	0.64	2.11	0.65	2.57	0.65	2.82	0.64	2.33	0.69
中等學校	2.4	0.72	3.12	0.56	2.02	0.79	2.07	0.76	3.16	0.59	2.94	0.67	2.02	0.7	2.69	0.69	2.92	0.67	2.4	0.72
特殊教育學校(班)	2.53	0.7	3.04	0.56	2.08	0.8	2.17	0.74	3.02	0.63	2.88	0.68	2.13	0.66	2.5	0.66	2.82	0.63	2.23	0.73
<b>師資培育學校類型</b>																				
未開設師資職前教育課程之學校																				
師範/教育大學	2.41	0.69	3.09	0.55	2.08	0.79	2.1	0.75	3.11	0.58	2.87	0.68	2.08	0.67	2.62	0.67	2.87	0.65	2.36	0.71
設有師資培育相關學系之大學	2.54	0.69	3.04	0.53	2.06	0.77	2.21	0.76	3.07	0.59	2.89	0.65	2.13	0.68	2.53	0.68	2.8	0.66	2.28	0.7
設有師資培育中心之大學	2.45	0.74	3.1	0.56	1.94	0.78	2.06	0.77	3.17	0.59	2.98	0.65	2.02	0.69	2.68	0.68	2.93	0.66	2.37	0.72

註 1：此表數據為有填答問卷之受訪者資料，數值已加權處理且以四捨五入計算。

註 2：師資類科為複選題集，因有師資生同時具備兩種以上的師資類科身份。

註 3：題目為：下列描述是否符合您高中階段的學習情況？

註 4：分數計算方式為「非常不符合=1，不符合=2，符合=3，非常符合=4」

表 60 高中學習情況\_1)讀書常靠硬記

	非常不符合		不符合		符合		非常符合		小計	
	個數	列%	個數	列%	個數	列%	個數	列%	個數	列%
<b>師資培育類科</b>										
幼稚園	28	3.3	321	37.8	430	50.5	71	8.4	850	100.0
國民小學	108	5.1	990	46.6	924	43.4	105	4.9	2,127	100.0
中等學校	360	8.4	2,086	48.9	1,578	37.0	245	5.7	4,269	100.0
特殊教育學校(班)	41	5.3	337	43.6	340	44.1	54	7.0	772	100.0
<b>師資培育學校類型</b>										
未開設師資職前教育課程之學校	0	.0	0	.0	0	.0	0	.0	0	.0
師範/教育大學	249	6.7	1,842	49.8	1,435	38.8	171	4.6	3,697	100.0
設有師資培育相關學系之大學	82	4.7	753	43.2	790	45.3	119	6.8	1,744	100.0
設有師資培育中心之大學	191	8.2	1,050	45.2	930	40.0	153	6.6	2,324	100.0
小計	522	6.7	3,646	47.0	3,155	40.6	443	5.7	7,766	100.0

註1：此表數據為有填答問卷之受訪者資料，數值已加權處理且以四捨五入計算。

註2：師資類科為複選題集，因有師資生同時具備兩種以上的師資類科身份。

註3：題目為：下列描述是否符合您高中階段的學習情況？『讀書常靠硬記』

表 61 高中學習情況(2)對於不懂的功課，會設法搞懂

	非常不符合		不符合		符合		非常符合		小計	
	個數	列%	個數	列%	個數	列%	個數	列%	個數	列%
<b>師資培育類科</b>										
幼稚園	5	.5	99	11.7	620	72.9	127	14.9	850	100.0
國民小學	7	.3	206	9.7	1,571	73.9	343	16.1	2,127	100.0
中等學校	22	.5	369	8.6	2,955	69.2	922	21.6	4,269	100.0
特殊教育學校(班)	1	.2	102	13.2	536	69.4	133	17.2	772	100.0
<b>師資培育學校類型</b>										
未開設師資職前教育課程之學校	0	.0	0	.0	0	.0	0	.0	0	.0
師範/教育大學	17	.5	341	9.2	2,615	70.7	724	19.6	3,697	100.0
設有師資培育相關學系之大學	5	.3	198	11.3	1,264	72.4	278	15.9	1,744	100.0
設有師資培育中心之大學	12	.5	228	9.8	1,608	69.2	477	20.5	2,324	100.0
小計	34	.4	767	9.9	5,486	70.6	1,479	19.0	7,766	100.0

註1：此表數據為有填答問卷之受訪者資料，數值已加權處理且以四捨五入計算。

註2：師資類科為複選題集，因有師資生同時具備兩種以上的師資類科身份。

註3：題目為：下列描述是否符合您高中階段的學習情況？『對於不懂的功課，會設法搞懂』

表 62 高中學習情況\_(3)經常需補習或請家教，以維持成績

	非常不符合		不符合		符合		非常符合		小計	
	個數	列%	個數	列%	個數	列%	個數	列%	個數	列%
<b>師資培育類科</b>										
幼稚園	196	23.1	444	52.3	177	20.9	32	3.8	850	100.0
國民小學	522	24.5	1,053	49.5	490	23.0	62	2.9	2,127	100.0
中等學校	1,153	27.0	2,018	47.3	957	22.4	141	3.3	4,269	100.0
特殊教育學校(班)	187	24.3	363	47.0	194	25.2	28	3.6	772	100.0
<b>師資培育學校類型</b>										
未開設師資職前教育課程之學校	0	.0	0	.0	0	.0	0	.0	0	.0
師範/教育大學	879	23.8	1,781	48.2	906	24.5	132	3.6	3,697	100.0
設有師資培育相關學系之大學	412	23.6	864	49.6	412	23.6	56	3.2	1,744	100.0
設有師資培育中心之大學	704	30.3	1,118	48.1	435	18.7	67	2.9	2,324	100.0
小計	1,995	25.7	3,763	48.5	1,753	22.6	255	3.3	7,766	100.0

註1：此表數據為有填答問卷之受訪者資料，數值已加權處理且以四捨五入計算。

註2：師資類科為複選題集，因有師資生同時具備兩種以上的師資類科身份。

註3：題目為：下列描述是否符合您高中階段的學習情況？『經常需補習或請家教，以維持成績』

表 63 高中學習情況\_ (4)經常需要靠他人督促，安排學習進度

	非常不符合		不符合		符合		非常符合		小計	
	個數	列%	個數	列%	個數	列%	個數	列%	個數	列%
<b>師資培育類科</b>										
幼稚園	132	15.5	430	50.6	247	29.1	40	4.8	850	100.0
國民小學	364	17.1	1,130	53.1	551	25.9	81	3.8	2,127	100.0
中等學校	948	22.2	2,253	52.8	910	21.3	158	3.7	4,269	100.0
特殊教育學校(班)	131	16.9	410	53.1	204	26.5	27	3.5	772	100.0
<b>師資培育學校類型</b>										
未開設師資職前教育課程之學校	0	.0	0	.0	0	.0	0	.0	0	.0
師範/教育大學	714	19.3	2,023	54.7	820	22.2	140	3.8	3,697	100.0
設有師資培育相關學系之大學	284	16.3	874	50.1	516	29.6	70	4.0	1,744	100.0
設有師資培育中心之大學	540	23.2	1,187	51.1	508	21.9	89	3.8	2,324	100.0
小計	1,538	19.8	4,084	52.6	1,844	23.8	299	3.9	7,766	100.0

註1：此表數據為有填答問卷之受訪者資料，數值已加權處理且以四捨五入計算。

註2：師資類科為複選題集，因有師資生同時具備兩種以上的師資類科身份。

註3：題目為：下列描述是否符合您高中階段的學習情況？『經常需要靠他人督促，安排學習進度』

表 64 高中學習情況\_(5)讀書主要靠自己整理、歸納、規劃

	非常不符合		不符合		符合		非常符合		小計	
	個數	列%	個數	列%	個數	列%	個數	列%	個數	列%
<b>師資培育類科</b>										
幼稚園	2	.3	97	11.4	579	68.1	172	20.2	850	100.0
國民小學	13	.6	215	10.1	1,472	69.2	426	20.0	2,127	100.0
中等學校	21	.5	374	8.8	2,752	64.5	1,121	26.3	4,269	100.0
特殊教育學校(班)	8	1.0	118	15.3	492	63.8	153	19.9	772	100.0
<b>師資培育學校類型</b>										
未開設師資職前教育課程之學校	0	.0	0	.0	0	.0	0	.0	0	.0
師範/教育大學	17	.5	381	10.3	2,461	66.6	839	22.7	3,697	100.0
設有師資培育相關學系之大學	13	.8	209	12.0	1,162	66.6	360	20.6	1,744	100.0
設有師資培育中心之大學	15	.6	195	8.4	1,486	63.9	628	27.0	2,324	100.0
小計	45	.6	785	10.1	5,109	65.8	1,826	23.5	7,766	100.0

註1：此表數據為有填答問卷之受訪者資料，數值已加權處理且以四捨五入計算。

註2：師資類科為複選題集，因有師資生同時具備兩種以上的師資類科身份。

註3：題目為：下列描述是否符合您高中階段的學習情況？『讀書主要靠自己整理、歸納、規劃』

表 65 高中學習情況\_(6)很喜歡到學校上課

	非常不符合		不符合		符合		非常符合		小計	
	個數	列%	個數	列%	個數	列%	個數	列%	個數	列%
<b>師資培育類科</b>										
幼稚園	21	2.5	184	21.6	527	62.0	118	13.9	850	100.0
國民小學	38	1.8	464	21.8	1,343	63.1	283	13.3	2,127	100.0
中等學校	90	2.1	811	19.0	2,617	61.3	751	17.6	4,269	100.0
特殊教育學校(班)	20	2.6	172	22.3	463	60.0	117	15.1	772	100.0
<b>師資培育學校類型</b>										
未開設師資職前教育課程之學校	0	.0	0	.0	0	.0	0	.0	0	.0
師範/教育大學	93	2.5	836	22.6	2,210	59.8	558	15.1	3,697	100.0
設有師資培育相關學系之大學	36	2.1	356	20.4	1,108	63.5	244	14.0	1,744	100.0
設有師資培育中心之大學	40	1.7	391	16.8	1,471	63.3	423	18.2	2,324	100.0
小計	169	2.2	1,583	20.4	4,789	61.7	1,225	15.8	7,766	100.0

註1：此表數據為有填答問卷之受訪者資料，數值已加權處理且以四捨五入計算。

註2：師資類科為複選題集，因有師資生同時具備兩種以上的師資類科身份。

註3：題目為：下列描述是否符合您高中階段的學習情況？『很喜歡到學校上課』



表 66 高中學習情況\_(7)覺得課業學習是件痛苦的事

	非常不符合		不符合		符合		非常符合		小計	
	個數	列%	個數	列%	個數	列%	個數	列%	個數	列%
<b>師資培育類科</b>										
幼稚園	96	11.3	513	60.3	218	25.7	23	2.7	850	100.0
國民小學	313	14.7	1,294	60.8	489	23.0	32	1.5	2,127	100.0
中等學校	885	20.7	2,496	58.5	787	18.4	101	2.4	4,269	100.0
特殊教育學校(班)	104	13.5	483	62.5	166	21.5	19	2.5	772	100.0
<b>師資培育學校類型</b>										
未開設師資職前教育課程之學校	0	.0	0	.0	0	.0	0	.0	0	.0
師範/教育大學	621	16.8	2,218	60.0	784	21.2	75	2.0	3,697	100.0
設有師資培育相關學系之大學	264	15.1	1,031	59.1	412	23.6	38	2.2	1,744	100.0
設有師資培育中心之大學	472	20.3	1,392	59.9	403	17.4	57	2.4	2,324	100.0
小計	1,356	17.5	4,641	59.8	1,599	20.6	169	2.2	7,766	100.0

註1：此表數據為有填答問卷之受訪者資料，數值已加權處理且以四捨五入計算。

註2：師資類科為複選題集，因有師資生同時具備兩種以上的師資類科身份。

註3：題目為：下列描述是否符合您高中階段的學習情況？『覺得課業學習是件痛苦的事』

表 67 高中學習情況\_(8)成績優異

	非常不符合		不符合		符合		非常符合		小計	
	個數	列%	個數	列%	個數	列%	個數	列%	個數	列%
<b>師資培育類科</b>										
幼稚園	30	3.5	395	46.5	383	45.0	42	4.9	850	100.0
國民小學	77	3.6	888	41.7	1,045	49.1	118	5.5	2,127	100.0
中等學校	164	3.8	1,420	33.3	2,280	53.4	405	9.5	4,269	100.0
特殊教育學校(班)	34	4.4	351	45.4	351	45.5	36	4.7	772	100.0
<b>師資培育學校類型</b>										
未開設師資職前教育課程之學校	0	.0	0	.0	0	.0	0	.0	0	.0
師範/教育大學	139	3.8	1,384	37.4	1,910	51.7	264	7.1	3,697	100.0
設有師資培育相關學系之大學	79	4.5	777	44.5	779	44.7	110	6.3	1,744	100.0
設有師資培育中心之大學	76	3.3	802	34.5	1,233	53.0	214	9.2	2,324	100.0
小計	294	3.8	2,963	38.2	3,922	50.5	588	7.6	7,766	100.0

註1：此表數據為有填答問卷之受訪者資料，數值已加權處理且以四捨五入計算。

註2：師資類科為複選題集，因有師資生同時具備兩種以上的師資類科身份。

註3：題目為：下列描述是否符合您高中階段的學習情況？『成績優異』

表 68 高中學習情況\_(9)認真用功

	非常不符合		不符合		符合		非常符合		小計	
	個數	列%	個數	列%	個數	列%	個數	列%	個數	列%
<b>師資培育類科</b>										
幼稚園	15	1.8	207	24.3	541	63.6	87	10.3	850	100.0
國民小學	44	2.0	532	25.0	1,307	61.5	244	11.5	2,127	100.0
中等學校	80	1.9	893	20.9	2,582	60.5	714	16.7	4,269	100.0
特殊教育學校(班)	10	1.3	203	26.3	472	61.2	87	11.2	772	100.0
<b>師資培育學校類型</b>										
未開設師資職前教育課程之學校	0	.0	0	.0	0	.0	0	.0	0	.0
師範/教育大學	62	1.7	872	23.6	2,245	60.7	519	14.0	3,697	100.0
設有師資培育相關學系之大學	40	2.3	460	26.4	1,046	60.0	198	11.4	1,744	100.0
設有師資培育中心之大學	43	1.9	463	19.9	1,438	61.9	381	16.4	2,324	100.0
小計	145	1.9	1,794	23.1	4,729	60.9	1,098	14.1	7,766	100.0

註1：此表數據為有填答問卷之受訪者資料，數值已加權處理且以四捨五入計算。

註2：師資類科為複選題集，因有師資生同時具備兩種以上的師資類科身份。

註3：題目為：下列描述是否符合您高中階段的學習情況？『認真用功』

表 69 高中學習情況\_(10) 天資聰穎

	非常不符合		不符合		符合		非常符合		小計	
	個數	列%	個數	列%	個數	列%	個數	列%	個數	列%
<b>師資培育類科</b>										
幼稚園	103	12.1	477	56.1	247	29.0	23	2.7	850	100.0
國民小學	181	8.5	1,146	53.9	710	33.4	89	4.2	2,127	100.0
中等學校	363	8.5	2,078	48.7	1,599	37.5	229	5.4	4,269	100.0
特殊教育學校(班)	107	13.8	409	53.0	228	29.6	28	3.6	772	100.0
<b>師資培育學校類型</b>										
未開設師資職前教育課程之學校	0	.0	0	.0	0	.0	0	.0	0	.0
師範/教育大學	321	8.7	1,888	51.1	1,314	35.5	175	4.7	3,697	100.0
設有師資培育相關學系之大學	185	10.6	961	55.1	530	30.4	68	3.9	1,744	100.0
設有師資培育中心之大學	215	9.3	1,140	49.0	856	36.8	113	4.9	2,324	100.0
小計	721	9.3	3,989	51.4	2,700	34.8	356	4.6	7,766	100.0

註1：此表數據為有填答問卷之受訪者資料，數值已加權處理且以四捨五入計算。

註2：師資類科為複選題集，因有師資生同時具備兩種以上的師資類科身份。

註3：題目為：下列描述是否符合您高中階段的學習情況？『天資聰穎』

表 70 高中人際互動情況\_各題平均數與標準差

	被老師忽略		受到老師關愛		受到老師的信任與重視		在同學中很有人緣		不知道如何和同學交往互動		受到同學的排擠或孤立	
	平均數	標準差	平均數	標準差	平均數	標準差	平均數	標準差	平均數	標準差	平均數	標準差
<b>師資培育類科</b>												
幼稚園	1.48	.70	2.91	.87	3.04	.85	3.07	.79	1.69	.79	1.22	.52
國民小學	1.54	.72	2.90	.81	3.04	.82	3.05	.79	1.75	.82	1.27	.59
中等學校	1.50	.71	2.98	.82	3.12	.82	3.08	.77	1.69	.80	1.24	.56
特殊教育學校(班)	1.50	.70	2.94	.84	3.06	.84	3.04	.83	1.76	.86	1.25	.57
<b>師資培育學校類型</b>												
未開設師資職前教育課程之學校												
師範/教育大學	1.50	.70	2.92	.82	3.06	.83	3.05	.79	1.74	.82	1.25	.56
設有師資培育相關學系之大學	1.53	.72	2.89	.82	3.02	.84	3.04	.80	1.70	.81	1.27	.60
設有師資培育中心之大學	1.52	.73	3.02	.83	3.17	.82	3.09	.76	1.69	.82	1.25	.56

註1：此表數據為有填答問卷之受訪者資料，數值已加權處理且以四捨五入計算。

註2：師資類科為複選題集，因有師資生同時具備兩種以上的師資類科身份。

註3：題目為：下列描述是否符合您高中階段的人際互動情況？

註4：分數計算方式為「沒有=1，偶爾=2，有時=3，經常=4」

表 71 高中人際互動情況\_1)被老師忽略

	沒有		偶爾		有時		經常		小計	
	個數	列%	個數	列%	個數	列%	個數	列%	個數	列%
<b>師資培育類科</b>										
幼稚園	539	63.4	222	26.1	83	9.8	6	.7	850	100.0
國民小學	1,250	58.8	643	30.2	207	9.8	27	1.3	2,127	100.0
中等學校	2,608	61.1	1,244	29.1	360	8.4	58	1.4	4,269	100.0
特殊教育學校(班)	467	60.5	231	30.0	63	8.2	10	1.3	772	100.0
<b>師資培育學校類型</b>										
未開設師資職前教育課程之學校	0	.0	0	.0	0	.0	0	.0	0	.0
師範/教育大學	2,264	61.2	1,072	29.0	326	8.8	35	1.0	3,697	100.0
設有師資培育相關學系之大學	1,037	59.5	523	30.0	156	8.9	28	1.6	1,744	100.0
設有師資培育中心之大學	1,397	60.1	676	29.1	216	9.3	35	1.5	2,324	100.0
小計	4,698	60.5	2,271	29.2	698	9.0	99	1.3	7,766	100.0

註1：此表數據為有填答問卷之受訪者資料，數值已加權處理且以四捨五入計算。

註2：師資類科為複選題集，因有師資生同時具備兩種以上的師資類科身份。

註3：題目為：下列描述是否符合您高中階段的人際互動情況？『被老師忽略』

表 72 高中人際互動情況\_(2)受到老師關愛

	沒有		偶爾		有時		經常		小計	
	個數	列%	個數	列%	個數	列%	個數	列%	個數	列%
<b>師資培育類科</b>										
幼稚園	44	5.2	230	27.0	338	39.8	238	28.0	850	100.0
國民小學	71	3.3	590	27.7	940	44.2	526	24.7	2,127	100.0
中等學校	142	3.3	1,054	24.7	1,817	42.6	1,255	29.4	4,269	100.0
特殊教育學校(班)	24	3.1	221	28.7	302	39.2	225	29.1	772	100.0
<b>師資培育學校類型</b>										
未開設師資職前教育課程之學校	0	.0	0	.0	0	.0	0	.0	0	.0
師範/教育大學	136	3.7	987	26.7	1,600	43.3	975	26.4	3,697	100.0
設有師資培育相關學系之大學	62	3.6	503	28.9	735	42.1	443	25.4	1,744	100.0
設有師資培育中心之大學	80	3.5	543	23.4	959	41.2	742	31.9	2,324	100.0
小計	278	3.6	2,033	26.2	3,294	42.4	2,160	27.8	7,766	100.0

註1：此表數據為有填答問卷之受訪者資料，數值已加權處理且以四捨五入計算。

註2：師資類科為複選題集，因有師資生同時具備兩種以上的師資類科身份。

註3：題目為：下列描述是否符合您高中階段的人際互動情況？『受到老師關愛』

表 73 高中人際互動情況\_(3)受到老師的信任與重視

	沒有		偶爾		有時		經常		小計	
	個數	列%	個數	列%	個數	列%	個數	列%	個數	列%
<b>師資培育類科</b>										
幼稚園	33	3.9	192	22.6	334	39.2	292	34.3	850	100.0
國民小學	74	3.5	455	21.4	917	43.1	680	32.0	2,127	100.0
中等學校	144	3.4	783	18.3	1,746	40.9	1,595	37.4	4,269	100.0
特殊教育學校(班)	25	3.3	175	22.7	298	38.5	274	35.4	772	100.0
<b>師資培育學校類型</b>										
未開設師資職前教育課程之學校	0	.0	0	.0	0	.0	0	.0	0	.0
師範/教育大學	126	3.4	782	21.2	1,547	41.9	1,242	33.6	3,697	100.0
設有師資培育相關學系之大學	70	4.0	386	22.1	728	41.8	560	32.1	1,744	100.0
設有師資培育中心之大學	77	3.3	388	16.7	924	39.8	936	40.3	2,324	100.0
小計	273	3.5	1,555	20.0	3,200	41.2	2,738	35.3	7,766	100.0

註1：此表數據為有填答問卷之受訪者資料，數值已加權處理且以四捨五入計算。

註2：師資類科為複選題集，因有師資生同時具備兩種以上的師資類科身份。

註3：題目為：下列描述是否符合您高中階段的人際互動情況？『受到老師的信任與重視』



表 74 高中人際互動情況\_ (4) 在同學中很有人緣

	沒有		偶爾		有時		經常		小計	
	個數	列%	個數	列%	個數	列%	個數	列%	個數	列%
<b>師資培育類科</b>										
幼稚園	30	3.5	147	17.3	409	48.1	265	31.1	850	100.0
國民小學	71	3.3	396	18.6	1,021	48.0	638	30.0	2,127	100.0
中等學校	117	2.7	771	18.1	2,048	48.0	1,333	31.2	4,269	100.0
特殊教育學校(班)	30	3.9	157	20.3	336	43.5	249	32.3	772	100.0
<b>師資培育學校類型</b>										
未開設師資職前教育課程之學校	0	.0	0	.0	0	.0	0	.0	0	.0
師範/教育大學	121	3.3	691	18.7	1,756	47.5	1,130	30.6	3,697	100.0
設有師資培育相關學系之大學	68	3.9	329	18.9	821	47.1	526	30.2	1,744	100.0
設有師資培育中心之大學	54	2.3	418	18.0	1,119	48.1	734	31.6	2,324	100.0
小計	242	3.1	1,438	18.5	3,696	47.6	2,390	30.8	7,766	100.0

註1：此表數據為有填答問卷之受訪者資料，數值已加權處理且以四捨五入計算。

註2：師資類科為複選題集，因有師資生同時具備兩種以上的師資類科身份。

註3：題目為：下列描述是否符合您高中階段的人際互動情況？『在同學中很有人緣』

表 75 高中人際互動情況(5)不知道如何和同學交往互動

	沒有		偶爾		有時		經常		小計	
	個數	列%	個數	列%	個數	列%	個數	列%	個數	列%
<b>師資培育類科</b>										
幼稚園	419	49.3	291	34.3	124	14.5	16	1.8	850	100.0
國民小學	985	46.3	768	36.1	302	14.2	71	3.3	2,127	100.0
中等學校	2,110	49.4	1,478	34.6	557	13.1	124	2.9	4,269	100.0
特殊教育學校(班)	361	46.8	269	34.9	106	13.8	35	4.6	772	100.0
<b>師資培育學校類型</b>										
未開設師資職前教育課程之學校	0	.0	0	.0	0	.0	0	.0	0	.0
師範/教育大學	1,711	46.3	1,355	36.6	509	13.8	121	3.3	3,697	100.0
設有師資培育相關學系之大學	853	48.9	608	34.8	229	13.2	54	3.1	1,744	100.0
設有師資培育中心之大學	1,175	50.5	757	32.6	324	13.9	69	3.0	2,324	100.0
小計	3,740	48.2	2,720	35.0	1,063	13.7	244	3.1	7,766	100.0

註1：此表數據為有填答問卷之受訪者資料，數值已加權處理且以四捨五入計算。

註2：師資類科為複選題集，因有師資生同時具備兩種以上的師資類科身份。

註3：題目為：下列描述是否符合您高中階段的人際互動情況？『不知道如何和同學交往互動』

表 76 高中人際互動情況\_(6)受到同學的排擠或孤立

	沒有		偶爾		有時		經常		小計	
	個數	列%	個數	列%	個數	列%	個數	列%	個數	列%
<b>師資培育類科</b>										
幼稚園	703	82.7	107	12.5	39	4.6	1	.1	850	100.0
國民小學	1,695	79.7	307	14.4	105	4.9	20	1.0	2,127	100.0
中等學校	3,464	81.2	609	14.3	156	3.6	40	.9	4,269	100.0
特殊教育學校(班)	621	80.4	112	14.6	33	4.3	6	.8	772	100.0
<b>師資培育學校類型</b>										
未開設師資職前教育課程之學校	0	.0	0	.0	0	.0	0	.0	0	.0
師範/教育大學	3,000	81.1	524	14.2	139	3.8	35	1.0	3,697	100.0
設有師資培育相關學系之大學	1,397	80.1	247	14.1	82	4.7	19	1.1	1,744	100.0
設有師資培育中心之大學	1,868	80.4	341	14.7	103	4.4	12	.5	2,324	100.0
小計	6,265	80.7	1,111	14.3	324	4.2	66	.9	7,766	100.0

註1：此表數據為有填答問卷之受訪者資料，數值已加權處理且以四捨五入計算。

註2：師資類科為複選題集，因有師資生同時具備兩種以上的師資類科身份。

註3：題目為：下列描述是否符合您高中階段的人際互動情況？『受到同學的排擠或孤立』

表 77 書讀得好不好因原重要性\_各題平均數與標準差

	資質能力		努力程度		家庭的教育		班級或交往的朋 友		老師的教育		補習	
	平均數	標準差	平均數	標準差	平均數	標準差	平均數	標準差	平均數	標準差	平均數	標準差
	<b>師資培育類科</b>											
幼稚園	2.96	.54	3.65	.50	3.33	.55	3.28	.57	3.38	.56	2.20	.66
國民小學	2.94	.56	3.66	.50	3.30	.59	3.24	.58	3.36	.57	2.19	.68
中等學校	2.93	.58	3.70	.48	3.37	.59	3.26	.59	3.41	.56	2.15	.70
特殊教育學校(班)	2.95	.56	3.70	.49	3.35	.59	3.24	.63	3.38	.57	2.19	.70
<b>師資培育學校類型</b>												
未開設師資職前 教育課程之學校	.	.	.	.	.	.	.	.	.	.	.	.
師範/教育大學	2.94	.56	3.68	.49	3.30	.59	3.22	.59	3.35	.57	2.17	.69
設有師資培育相關 學系之大學	2.94	.57	3.67	.49	3.33	.60	3.24	.59	3.39	.55	2.20	.70
設有師資培育中心 之大學	2.93	.58	3.70	.48	3.42	.57	3.31	.58	3.45	.55	2.15	.68

註1：此表數據為有填答問卷之受訪者資料，數值已加權處理且以四捨五入計算。

註2：師資類科為複選題集，因有師資生同時具備兩種以上的師資類科身份。

註3：題目為：您認為一個人書讀得好不好，下列因素的重要性如何？

註4：分數計算方式為「非常不重要=1，不重要=2，重要=3，非常重要=4」

表 78 書讀得好不好因素重要性\_(1)資質能力

	非常不重要		不重要		重要		非常重要		小計	
	個數	列%	個數	列%	個數	列%	個數	列%	個數	列%
<b>師資培育類科</b>										
幼稚園	5	.6	126	14.8	616	72.5	102	12.1	850	100.0
國民小學	26	1.2	320	15.1	1,531	72.0	249	11.7	2,127	100.0
中等學校	65	1.5	670	15.7	3,020	70.7	515	12.1	4,269	100.0
特殊教育學校(班)	11	1.4	109	14.1	559	72.4	93	12.1	772	100.0
<b>師資培育學校類型</b>										
未開設師資職前教育課程之學校	0	.0	0	.0	0	.0	0	.0	0	.0
師範/教育大學	50	1.4	554	15.0	2,658	71.9	435	11.8	3,697	100.0
設有師資培育相關學系之大學	23	1.3	270	15.5	1,237	70.9	214	12.3	1,744	100.0
設有師資培育中心之大學	33	1.4	371	16.0	1,640	70.5	280	12.1	2,324	100.0
小計	106	1.4	1,196	15.4	5,534	71.3	930	12.0	7,766	100.0

註1：此表數據為有填答問卷之受訪者資料，數值已加權處理且以四捨五入計算。

註2：師資類科為複選題集，因有師資生同時具備兩種以上的師資類科身份。

註3：題目為：您認為一個人書讀得好不好，下列因素的重要性如何？『資質能力』

表 79 書讀得好不好因素重要性\_(2)努力程度

	非常不重要		不重要		重要		非常重要		小計	
	個數	列%	個數	列%	個數	列%	個數	列%	個數	列%
<b>師資培育類科</b>										
幼稚園	2	.2	3	.4	285	33.5	560	65.9	850	100.0
國民小學	6	.3	12	.6	670	31.5	1,438	67.6	2,127	100.0
中等學校	7	.2	21	.5	1,230	28.8	3,012	70.6	4,269	100.0
特殊教育學校(班)	2	.2	8	1.0	213	27.5	550	71.3	772	100.0
<b>師資培育學校類型</b>										
未開設師資職前教育課程之學校	0	.0	0	.0	0	.0	0	.0	0	.0
師範/教育大學	8	.2	22	.6	1,121	30.3	2,547	68.9	3,697	100.0
設有師資培育相關學系之大學	3	.1	10	.6	552	31.6	1,180	67.6	1,744	100.0
設有師資培育中心之大學	5	.2	12	.5	657	28.3	1,650	71.0	2,324	100.0
小計	16	.2	44	.6	2,330	30.0	5,376	69.2	7,766	100.0

註1：此表數據為有填答問卷之受訪者資料，數值已加權處理且以四捨五入計算。

註2：師資類科為複選題集，因有師資生同時具備兩種以上的師資類科身份。

註3：題目為：您認為一個人書讀得好不好，下列因素的重要性如何？『努力程度』

表 80 書讀得好不好因素重要性\_(3)家庭的教育

	非常不重要		不重要		重要		非常重要		小計	
	個數	列%	個數	列%	個數	列%	個數	列%	個數	列%
<b>師資培育類科</b>										
幼稚園	0	.0	34	3.9	504	59.3	312	36.8	850	100.0
國民小學	17	.8	98	4.6	1,231	57.9	781	36.7	2,127	100.0
中等學校	17	.4	186	4.4	2,284	53.5	1,782	41.7	4,269	100.0
特殊教育學校(班)	4	.5	36	4.7	419	54.2	313	40.5	772	100.0
<b>師資培育學校類型</b>										
未開設師資職前教育課程之學校	0	.0	0	.0	0	.0	0	.0	0	.0
師範/教育大學	17	.5	193	5.2	2,145	58.0	1,341	36.3	3,697	100.0
設有師資培育相關學系之大學	15	.8	75	4.3	982	56.3	673	38.6	1,744	100.0
設有師資培育中心之大學	7	.3	76	3.3	1,184	50.9	1,057	45.5	2,324	100.0
小計	38	.5	344	4.4	4,311	55.5	3,072	39.6	7,766	100.0

註1：此表數據為有填答問卷之受訪者資料，數值已加權處理且以四捨五入計算。

註2：師資類科為複選題集，因有師資生同時具備兩種以上的師資類科身份。

註3：題目為：您認為一個人書讀得好不好，下列因素的重要性如何？『家庭的教育』

表 81 書讀得好不好因素重要性\_(4)班級或交往的朋友

	非常不重要		不重要		重要		非常重要		小計	
	個數	列%	個數	列%	個數	列%	個數	列%	個數	列%
<b>師資培育類科</b>										
幼稚園	2	.2	44	5.2	517	60.8	287	33.8	850	100.0
國民小學	13	.6	133	6.2	1,319	62.0	663	31.2	2,127	100.0
中等學校	24	.6	263	6.2	2,550	59.7	1,432	33.5	4,269	100.0
特殊教育學校(班)	12	1.6	47	6.1	457	59.1	257	33.2	772	100.0
<b>師資培育學校類型</b>										
未開設師資職前教育課程之學校	0	.0	0	.0	0	.0	0	.0	0	.0
師範/教育大學	25	.7	257	7.0	2,278	61.6	1,138	30.8	3,697	100.0
設有師資培育相關學系之大學	15	.9	100	5.7	1,075	61.7	554	31.7	1,744	100.0
設有師資培育中心之大學	8	.3	122	5.2	1,346	57.9	848	36.5	2,324	100.0
小計	48	.6	479	6.2	4,699	60.5	2,540	32.7	7,766	100.0

註1：此表數據為有填答問卷之受訪者資料，數值已加權處理且以四捨五入計算。

註2：師資類科為複選題集，因有師資生同時具備兩種以上的師資類科身份。

註3：題目為：您認為一個人書讀得好不好，下列因素的重要性如何？『班級或交往的朋友』



表 82 書讀得好不好因素重要性\_(5)老師的教育

	非常不重要		不重要		重要		非常重要		小計	
	個數	列%	個數	列%	個數	列%	個數	列%	個數	列%
<b>師資培育類科</b>										
幼稚園	2	.2	26	3.1	467	54.9	355	41.8	850	100.0
國民小學	9	.4	66	3.1	1,192	56.1	859	40.4	2,127	100.0
中等學校	18	.4	104	2.4	2,263	53.0	1,884	44.1	4,269	100.0
特殊教育學校(班)	5	.7	18	2.3	425	55.0	324	42.0	772	100.0
<b>師資培育學校類型</b>										
未開設師資職前教育課程之學校	0	.0	0	.0	0	.0	0	.0	0	.0
師範/教育大學	19	.5	123	3.3	2,098	56.7	1,458	39.4	3,697	100.0
設有師資培育相關學系之大學	5	.3	45	2.6	959	55.0	734	42.1	1,744	100.0
設有師資培育中心之大學	9	.4	44	1.9	1,173	50.5	1,099	47.3	2,324	100.0
小計	34	.4	212	2.7	4,230	54.5	3,291	42.4	7,766	100.0

註1：此表數據為有填答問卷之受訪者資料，數值已加權處理且以四捨五入計算。

註2：師資類科為複選題集，因有師資生同時具備兩種以上的師資類科身份。

註3：題目為：您認為一個人書讀得好不好，下列因素的重要性如何？『老師的教育』

表 83 書讀得好不好因素重要性\_(6)補習

	非常不重要		不重要		重要		非常重要		小計	
	個數	列%	個數	列%	個數	列%	個數	列%	個數	列%
<b>師資培育類科</b>										
幼稚園	97	11.4	504	59.3	231	27.2	18	2.1	850	100.0
國民小學	295	13.9	1,180	55.5	613	28.8	39	1.8	2,127	100.0
中等學校	671	15.7	2,363	55.4	1,148	26.9	87	2.0	4,269	100.0
特殊教育學校(班)	111	14.3	423	54.8	219	28.4	19	2.5	772	100.0
<b>師資培育學校類型</b>										
未開設師資職前教育課程之學校	0	.0	0	.0	0	.0	0	.0	0	.0
師範/教育大學	547	14.8	2,049	55.4	1,035	28.0	66	1.8	3,697	100.0
設有師資培育相關學系之大學	244	14.0	949	54.4	506	29.0	45	2.6	1,744	100.0
設有師資培育中心之大學	352	15.2	1,331	57.3	592	25.5	49	2.1	2,324	100.0
小計	1,143	14.7	4,330	55.8	2,133	27.5	160	2.1	7,766	100.0

註1：此表數據為有填答問卷之受訪者資料，數值已加權處理且以四捨五入計算。

註2：師資類科為複選題集，因有師資生同時具備兩種以上的師資類科身份。

註3：題目為：您認為一個人書讀得好不好，下列因素的重要性如何？『補習』

表 84 教育面向，學校應負更大的責任\_各題平均數與標準差

	學業表現		言行舉止		價值與道德觀		人際關係		公共事務的關懷和參與		自我認識		生活習慣與自理能力	
	平均	標準	平均	標準	平均	標準	平均	標準	平均	標準	平均	標準	平均	標準
	數	差	數	差	數	差	數	差	數	差	數	差	數	差
<b>師資培育類科</b>														
幼稚園	2.92	.52	2.58	.71	2.67	.75	2.95	.62	3.12	.57	2.92	.66	2.49	.76
國民小學	3.00	.55	2.56	.72	2.66	.77	3.01	.65	3.18	.60	2.95	.64	2.49	.77
中等學校	2.99	.58	2.50	.75	2.61	.80	3.01	.68	3.22	.64	2.99	.68	2.42	.81
特殊教育學校(班)	2.97	.57	2.52	.72	2.59	.78	3.00	.65	3.18	.59	2.88	.66	2.43	.77
<b>師資培育學校類型</b>														
未開設師資職前教育課程之學校														
師範/教育大學	2.98	.56	2.47	.72	2.57	.78	2.98	.68	3.17	.63	2.91	.67	2.40	.78
設有師資培育相關學系之大學	3.00	.55	2.56	.71	2.66	.77	3.02	.65	3.21	.59	2.99	.65	2.49	.79
設有師資培育中心之大學	2.98	.58	2.58	.77	2.69	.81	3.02	.66	3.20	.63	3.02	.68	2.48	.81

註1：此表數據為有填答問卷之受訪者資料，數值已加權處理且以四捨五入計算。

註2：師資類科為複選題集，因有師資生同時具備兩種以上的師資類科身份。

註3：題目為：您是否同意下列教育面向，學校應該比家庭負更大的責任？

註4：分數計算方式為「非常不同意=1，不同意=2，同意=3，非常同意=4」

表 85 教育面向，學校應負較大的責任\_(1)學業表現

	非常不同意		不同意		同意		非常同意		小計	
	個數	列%	個數	列%	個數	列%	個數	列%	個數	列%
<b>師資培育類科</b>										
幼稚園	3	.4	140	16.5	626	73.6	81	9.5	850	100.0
國民小學	15	.7	275	12.9	1,535	72.2	302	14.2	2,127	100.0
中等學校	36	.8	616	14.4	2,955	69.2	662	15.5	4,269	100.0
特殊教育學校(班)	11	1.4	103	13.4	554	71.7	104	13.5	772	100.0
<b>師資培育學校類型</b>										
未開設師資職前教育課程之學校	0	.0	0	.0	0	.0	0	.0	0	.0
師範/教育大學	24	.7	560	15.1	2,589	70.0	525	14.2	3,697	100.0
設有師資培育相關學系之大學	20	1.1	208	11.9	1,272	72.9	244	14.0	1,744	100.0
設有師資培育中心之大學	21	.9	350	15.0	1,612	69.4	341	14.7	2,324	100.0
小計	65	.8	1,118	14.4	5,473	70.5	1,110	14.3	7,766	100.0

註1：此表數據為有填答問卷之受訪者資料，數值已加權處理且以四捨五入計算。

註2：師資類科為複選題集，因有師資生同時具備兩種以上的師資類科身份。

註3：題目為：您是否同意下列教育面向，學校應該比家庭負更大的責任？『學業表現』

表 86 教育面向，學校應負較大的責任\_(2)言行舉止

	非常不同意		不同意		同意		非常同意		小計	
	個數	列%	個數	列%	個數	列%	個數	列%	個數	列%
<b>師資培育類科</b>										
幼稚園	32	3.7	370	43.5	370	43.5	79	9.3	850	100.0
國民小學	94	4.4	952	44.8	881	41.4	200	9.4	2,127	100.0
中等學校	250	5.9	2,044	47.9	1,563	36.6	411	9.6	4,269	100.0
特殊教育學校(班)	37	4.8	363	47.0	306	39.7	66	8.6	772	100.0
<b>師資培育學校類型</b>										
未開設師資職前教育課程之學校	0	.0	0	.0	0	.0	0	.0	0	.0
師範/教育大學	220	5.9	1,815	49.1	1,378	37.3	285	7.7	3,697	100.0
設有師資培育相關學系之大學	67	3.8	799	45.8	717	41.1	161	9.3	1,744	100.0
設有師資培育中心之大學	118	5.1	1,030	44.3	895	38.5	281	12.1	2,324	100.0
小計	405	5.2	3,644	46.9	2,990	38.5	727	9.4	7,766	100.0

註1：此表數據為有填答問卷之受訪者資料，數值已加權處理且以四捨五入計算。

註2：師資類科為複選題集，因有師資生同時具備兩種以上的師資類科身份。

註3：題目為：您是否同意下列教育面向，學校應該比家庭負更大的責任？『言行舉止』

表 87 教育面向，學校應負較大的責任\_(3)價值與道德觀

	非常不同意		不同意		同意		非常同意		小計	
	個數	列%	個數	列%	個數	列%	個數	列%	個數	列%
<b>師資培育類科</b>										
幼稚園	37	4.4	318	37.4	385	45.3	110	13.0	850	100.0
國民小學	94	4.4	834	39.2	893	42.0	305	14.4	2,127	100.0
中等學校	257	6.0	1,750	41.0	1,643	38.5	619	14.5	4,269	100.0
特殊教育學校(班)	46	5.9	318	41.2	313	40.5	96	12.4	772	100.0
<b>師資培育學校類型</b>										
未開設師資職前教育課程之學校	0	.0	0	.0	0	.0	0	.0	0	.0
師範/教育大學	227	6.1	1,587	42.9	1,433	38.8	450	12.2	3,697	100.0
設有師資培育相關學系之大學	71	4.1	698	40.0	726	41.6	249	14.3	1,744	100.0
設有師資培育中心之大學	130	5.6	853	36.7	955	41.1	386	16.6	2,324	100.0
小計	428	5.5	3,138	40.4	3,114	40.1	1,085	14.0	7,766	100.0

註1：此表數據為有填答問卷之受訪者資料，數值已加權處理且以四捨五入計算。

註2：師資類科為複選題集，因有師資生同時具備兩種以上的師資類科身份。

註3：題目為：您是否同意下列教育面向，學校應該比家庭負更大的責任？『價值與道德觀』

表 88 教育面向，學校應負較大的責任\_(4)人際關係

	非常不同意		不同意		同意		非常同意		小計	
	個數	列%	個數	列%	個數	列%	個數	列%	個數	列%
<b>師資培育類科</b>										
幼稚園	11	1.3	158	18.6	548	64.5	133	15.7	850	100.0
國民小學	25	1.2	356	16.7	1,315	61.8	431	20.3	2,127	100.0
中等學校	81	1.9	731	17.1	2,518	59.0	938	22.0	4,269	100.0
特殊教育學校(班)	11	1.4	130	16.8	479	62.0	152	19.7	772	100.0
<b>師資培育學校類型</b>										
未開設師資職前教育課程之學校	0	.0	0	.0	0	.0	0	.0	0	.0
師範/教育大學	73	2.0	684	18.5	2,198	59.4	743	20.1	3,697	100.0
設有師資培育相關學系之大學	21	1.2	290	16.6	1,070	61.3	363	20.8	1,744	100.0
設有師資培育中心之大學	33	1.4	382	16.4	1,412	60.8	497	21.4	2,324	100.0
小計	128	1.6	1,356	17.5	4,680	60.3	1,603	20.6	7,766	100.0

註1：此表數據為有填答問卷之受訪者資料，數值已加權處理且以四捨五入計算。

註2：師資類科為複選題集，因有師資生同時具備兩種以上的師資類科身份。

註3：題目為：您是否同意下列教育面向，學校應該比家庭負更大的責任？『人際關係』

表 89 教育面向，學校應負較大的責任\_(5)公共事務的關懷和參與

	非常不同意		不同意		同意		非常同意		小計	
	個數	列%	個數	列%	個數	列%	個數	列%	個數	列%
<b>師資培育類科</b>										
幼稚園	4	.5	83	9.8	571	67.1	192	22.6	850	100.0
國民小學	20	1.0	168	7.9	1,341	63.1	597	28.1	2,127	100.0
中等學校	42	1.0	372	8.7	2,469	57.8	1,386	32.5	4,269	100.0
特殊教育學校(班)	4	.6	64	8.3	494	64.0	209	27.1	772	100.0
<b>師資培育學校類型</b>										
未開設師資職前教育課程之學校	0	.0	0	.0	0	.0	0	.0	0	.0
師範/教育大學	40	1.1	346	9.3	2,246	60.8	1,066	28.8	3,697	100.0
設有師資培育相關學系之大學	10	.6	131	7.5	1,082	62.0	522	29.9	1,744	100.0
設有師資培育中心之大學	21	.9	201	8.7	1,382	59.5	719	31.0	2,324	100.0
小計	71	.9	677	8.7	4,710	60.7	2,307	29.7	7,766	100.0

註1：此表數據為有填答問卷之受訪者資料，數值已加權處理且以四捨五入計算。

註2：師資類科為複選題集，因有師資生同時具備兩種以上的師資類科身份。

註3：題目為：您是否同意下列教育面向，學校應該比家庭負更大的責任？『公共事務的關懷和參與』



表 90 教育面向，學校應負較大的責任\_(6)自我認識

	非常不同意		不同意		同意		非常同意		小計	
	個數	列%	個數	列%	個數	列%	個數	列%	個數	列%
<b>師資培育類科</b>										
幼稚園	13	1.6	181	21.3	519	61.0	137	16.1	850	100.0
國民小學	26	1.2	411	19.3	1,326	62.3	364	17.1	2,127	100.0
中等學校	64	1.5	833	19.5	2,461	57.6	912	21.4	4,269	100.0
特殊教育學校(班)	12	1.6	183	23.7	459	59.4	118	15.3	772	100.0
<b>師資培育學校類型</b>										
未開設師資職前教育課程之學校	0	.0	0	.0	0	.0	0	.0	0	.0
師範/教育大學	65	1.8	824	22.3	2,204	59.6	605	16.4	3,697	100.0
設有師資培育相關學系之大學	18	1.0	318	18.2	1,073	61.5	335	19.2	1,744	100.0
設有師資培育中心之大學	30	1.3	424	18.3	1,335	57.4	535	23.0	2,324	100.0
小計	113	1.5	1,566	20.2	4,612	59.4	1,474	19.0	7,766	100.0

註1：此表數據為有填答問卷之受訪者資料，數值已加權處理且以四捨五入計算。

註2：師資類科為複選題集，因有師資生同時具備兩種以上的師資類科身份。

註3：題目為：您是否同意下列教育面向，學校應該比家庭負更大的責任？『自我認識』

表 91 教育面向，學校應負較大的責任\_(7)生活習慣與自理能力

	非常不同意		不同意		同意		非常同意		小計	
	個數	列%	個數	列%	個數	列%	個數	列%	個數	列%
<b>師資培育類科</b>										
幼稚園	59	6.9	396	46.6	314	37.0	81	9.5	850	100.0
國民小學	160	7.5	973	45.8	783	36.8	211	9.9	2,127	100.0
中等學校	427	10.0	2,068	48.5	1,323	31.0	451	10.6	4,269	100.0
特殊教育學校(班)	61	7.9	391	50.6	247	32.0	73	9.4	772	100.0
<b>師資培育學校類型</b>										
未開設師資職前教育課程之學校	0	.0	0	.0	0	.0	0	.0	0	.0
師範/教育大學	353	9.6	1,834	49.6	1,192	32.2	319	8.6	3,697	100.0
設有師資培育相關學系之大學	134	7.7	813	46.6	603	34.6	194	11.1	1,744	100.0
設有師資培育中心之大學	201	8.6	1,082	46.6	777	33.4	264	11.4	2,324	100.0
小計	688	8.9	3,729	48.0	2,571	33.1	778	10.0	7,766	100.0

註1：此表數據為有填答問卷之受訪者資料，數值已加權處理且以四捨五入計算。

註2：師資類科為複選題集，因有師資生同時具備兩種以上的師資類科身份。

註3：題目為：您是否同意下列教育面向，學校應該比家庭負更大的責任？『生活習慣與自理能力』

表 92 家裡經濟狀況

	相當困難		有些困難		小康		富裕		小計	
	個數	列%	個數	列%	個數	列%	個數	列%	個數	列%
<b>師資培育類科</b>										
幼稚園	23	2.7	234	27.5	591	69.6	2	.2	850	100.0
國民小學	41	1.9	575	27.0	1,502	70.6	10	.5	2,127	100.0
中等學校	104	2.4	887	20.8	3,257	76.3	20	.5	4,269	100.0
特殊教育學校(班)	11	1.5	179	23.2	575	74.5	6	.8	772	100.0
<b>師資培育學校類型</b>										
未開設師資職前教育課程之學校	0	.0	0	.0	0	.0	0	.0	0	.0
師範/教育大學	59	1.6	811	21.9	2,809	76.0	19	.5	3,697	100.0
設有師資培育相關學系之大學	46	2.6	464	26.6	1,226	70.3	9	.5	1,744	100.0
設有師資培育中心之大學	69	3.0	534	23.0	1,710	73.6	11	.5	2,324	100.0
小計	174	2.2	1,809	23.3	5,745	74.0	38	.5	7,766	100.0

註1：此表數據為有填答問卷之受訪者資料，數值已加權處理且以四捨五入計算。

註2：師資類科為複選題集，因有師資生同時具備兩種以上的師資類科身份。

註3：題目為：在您就讀國中、高中(職)與五專階段，家中的經濟狀況大致如何？

表 93 大專\_學校類型

	公立一般大學		公立技職校院		私立一般大學		私立技職校院		其他國家		小計	
	個數	列%	個數	列%	個數	列%	個數	列%	個數	列%	個數	列%
<b>師資培育類科</b>												
幼稚園	4	15.7	0	.0	10	36.8	12	47.5	0	.0	26	100.0
國民小學	61	34.6	14	7.8	76	42.9	25	14.1	1	.7	177	100.0
中等學校	457	47.6	89	9.2	330	34.4	78	8.1	6	.6	960	100.0
特殊教育學校(班)	55	83.6	0	.0	4	6.2	5	8.3	1	1.8	65	100.0
<b>師資培育學校類型</b>												
未開設師資職前 教育課程之學校	0	.0	0	.0	0	.0	0	.0	0	.0	0	.0
師範/教育大學	195	57.4	22	6.6	105	30.8	16	4.8	1	.4	340	100.0
設有師資培育相 關學系之大學	96	45.5	4	1.9	92	43.7	19	8.9	0	.0	211	100.0
設有師資培育中 心之大學	269	41.0	76	11.5	220	33.5	84	12.8	7	1.0	656	100.0
小計	560	46.4	102	8.5	417	34.5	119	9.9	8	.7	1,207	100.0

註1：此表數據為有填答問卷之受訪者資料，數值已加權處理且以四捨五入計算。

註2：師資類科為複選題集，因有師資生同時具備兩種以上的師資類科身份。

註3：題目為：您畢業的大學(若有兩所，請以最近畢業的一所填答)學校類型？-限碩博生

表 94 大專\_學業成績

	前15%		中上(約前 16%-35%)		中間(約 36%-65%)		中後(約 66%-85%)		後15%		小計	
	個數	列%	個數	列%	個數	列%	個數	列%	個數	列%	個數	列%
<b>師資培育類科</b>												
幼稚園	6	21.8	12	46.3	7	27.3	1	4.6	0	.0	26	100.0
國民小學	57	32.6	49	28.0	51	29.3	11	6.5	6	3.6	175	100.0
中等學校	383	40.2	280	29.4	202	21.2	70	7.3	19	2.0	954	100.0
特殊教育學校(班)	32	49.3	18	27.4	11	17.8	2	3.7	1	1.8	64	100.0
<b>師資培育學校類型</b>												
未開設師資職前 教育課程之學校	0	.0	0	.0	0	.0	0	.0	0	.0	0	.0
師範/教育大學	121	35.9	79	23.4	80	23.7	46	13.6	11	3.4	338	100.0
設有師資培育相 關學系之大學	80	38.1	62	29.4	58	27.5	8	3.9	2	1.1	211	100.0
設有師資培育中 心之大學	264	40.6	210	32.4	133	20.4	30	4.6	12	1.9	649	100.0
小計	465	38.8	352	29.3	271	22.6	85	7.1	26	2.2	1,198	100.0

註1：此表數據為有填答問卷之受訪者資料，數值已加權處理且以四捨五入計算。

註2：師資類科為複選題集，因有師資生同時具備兩種以上的師資類科身份。

註3：題目為：您大專畢業時，在全班的學業表現如何？-限碩博生

表 95 碩士\_學校類型

	公立一般大學		公立技職校院		私立一般大學		私立技職校院		直升博士，未 讀碩士		其他國家		小計	
	個數	列%	個數	列%	個數	列%	個數	列%	個數	列%	個數	列%	個數	列%
<b>師資培育類科</b>														
幼稚園	0	.0	0	.0	0	.0	0	.0	0	.0	0	.0	0	.0
國民小學	2	100.0	0	.0	0	.0	0	.0	0	.0	0	.0	2	100.0
中等學校	40	66.4	7	11.9	12	19.6	0	.0	1	2.0	0	.0	60	100.0
特殊教育學校(班)	0	.0	0	.0	0	.0	0	.0	0	.0	0	.0	0	.0
<b>師資培育學校類型</b>														
未開設師資職前教 育課程之學校	0	.0	0	.0	0	.0	0	.0	0	.0	0	.0	0	.0
師範/教育大學	9	69.3	1	8.4	3	22.2	0	.0	0	.0	0	.0	13	100.0
設有師資培育相關 學系之大學	6	54.6	0	.0	5	45.4	0	.0	0	.0	0	.0	11	100.0
設有師資培育中心 之大學	27	71.2	6	16.0	4	9.6	0	.0	1	3.2	0	.0	38	100.0
小計	42	67.7	7	11.4	12	18.9	0	.0	1	1.9	0	.0	62	100.0

註1：此表數據為有填答問卷之受訪者資料，數值已加權處理且以四捨五入計算。

註2：師資類科為複選題集，因有師資生同時具備兩種以上的師資類科身份。

註3：題目為：您碩士就讀的學校類型？(若取得兩個以上碩士，請以最近的一個為準)-限博士生

## 五、 家庭狀況

表 96 父親教育程度

	小學(含)以下		國(初)中、初職		高職		高中		專科		技術學院、 技大學		一般大學		碩士		博士		父或母親不 詳		小計	
	個數	列%	個數	列%	個數	列%	個數	列%	個數	列%	個數	列%	個數	列%	個數	列%	個數	列%	個數	列%	個數	列%
<b>師資培育類科</b>																						
幼稚園	81	9.5	158	18.6	192	22.6	102	12.0	143	16.8	38	4.5	90	10.6	28	3.3	8	.9	10	1.2	850	100.0
國民小學	109	5.1	298	14.0	455	21.4	225	10.6	390	18.3	137	6.5	301	14.1	145	6.8	43	2.0	22	1.0	2,125	100.0
中等學校	267	6.3	577	13.5	811	19.0	415	9.7	741	17.4	206	4.8	743	17.4	376	8.8	96	2.2	34	.8	4,265	100.0
特殊教育學校(班)	42	5.5	106	13.8	167	21.7	73	9.4	136	17.7	55	7.2	107	13.8	53	6.9	23	3.0	7	1.0	770	100.0
<b>師資培育學校類型</b>																						
未開設師資職前教育課程之學校	0	.0	0	.0	0	.0	0	.0	0	.0	0	.0	0	.0	0	.0	0	.0	0	.0	0	.0
師範/教育大學	143	3.9	447	12.1	746	20.2	382	10.3	682	18.5	237	6.4	622	16.8	297	8.0	101	2.7	37	1.0	3,694	100.0
設有師資培育相關學系之大學	114	6.6	267	15.3	390	22.4	169	9.7	330	18.9	104	6.0	213	12.2	110	6.3	31	1.8	14	.8	1,743	100.0
設有師資培育中心之大學	226	9.8	372	16.0	433	18.7	242	10.4	357	15.4	78	3.4	378	16.3	182	7.8	34	1.4	20	.9	2,322	100.0
小計	484	6.2	1,086	14.0	1,569	20.2	793	10.2	1,369	17.6	419	5.4	1,214	15.6	589	7.6	165	2.1	72	.9	7,759	100.0

註1：此表數據為有填答問卷之受訪者資料，數值已加權處理且以四捨五入計算。

註2：師資類科為複選題集，因有師資生同時具備兩種以上的師資類科身份。

註3：題目為：父母親的最高教育程度？『父親』

表 97 母親教育程度

	小學(含)以下		國(初)中、初職		高職		高中		專科		技術學院、科 技大學		一般大學		碩士		博士		父或母親 不詳		小計	
	個數	列%	個數	列%	個數	列%	個數	列%	個數	列%	個數	列%	個數	列%	個數	列%	個數	列%	個數	列%	個數	列%
<b>師資培育類科</b>																						
幼稚園	88	10.4	144	16.9	288	33.8	90	10.6	124	14.6	31	3.7	63	7.5	15	1.8	3	.3	4	.4	850	100.0
國民小學	141	6.6	268	12.6	610	28.7	259	12.2	360	16.9	91	4.3	281	13.2	96	4.5	8	.4	12	.5	2,125	100.0
中等學校	349	8.2	544	12.7	1,091	25.6	477	11.2	690	16.2	181	4.2	676	15.9	225	5.3	19	.4	15	.3	4,265	100.0
特殊教育學校(班)	40	5.2	99	12.9	214	27.8	87	11.3	132	17.1	35	4.6	118	15.3	41	5.3	1	.2	2	.3	770	100.0
<b>師資培育學校類型</b>																						
未開設師資職前教育 課程之學校	0	.0	0	.0	0	.0	0	.0	0	.0	0	.0	0	.0	0	.0	0	.0	0	.0	0	.0
師範/教育大學	176	4.8	376	10.2	1,021	27.6	443	12.0	660	17.9	177	4.8	607	16.4	207	5.6	14	.4	13	.3	3,694	100.0
設有師資培育相關學 系之大學	139	8.0	278	16.0	509	29.2	191	10.9	263	15.1	65	3.7	218	12.5	62	3.6	9	.5	9	.5	1,743	100.0
設有師資培育中心之 大學	281	12.1	370	15.9	592	25.5	254	10.9	337	14.5	86	3.7	284	12.2	103	4.4	7	.3	9	.4	2,322	100.0
小計	595	7.7	1,024	13.2	2,122	27.4	887	11.4	1,261	16.2	328	4.2	1,109	14.3	371	4.8	30	.4	31	.4	7,759	100.0

註 1：此表數據為有填答問卷之受訪者資料，數值已加權處理且以四捨五入計算。

註 2：師資類科為複選題集，因有師資生同時具備兩種以上的師資類科身份。

註 3：題目為：父母親的最高教育程度？『母親』



表 98 父親工作類型

	民意代		高層專業人員		一般專業人員		中小學、特教、幼稚園教師		技術員及助理專業人員		事務工作人員		服務及買賣工作人員		農、林、漁、牧工作人員		技術工		機械設備操作及裝配工		非技術工及體力工		職業軍人：軍官		職業軍人：士官		從未工作		父或母親不詳		小計			
	個數	列%	個數	列%	個數	列%	個數	列%	個數	列%	個數	列%	個數	列%	個數	列%	個數	列%	個數	列%	個數	列%	個數	列%	個數	列%	個數	列%	個數	列%	個數	列%		
<b>師資培育類科</b>																																		
幼稚園	36	4.2	17	2.0	54	6.3	24	2.9	124	14.6	29	3.4	215	25.3	44	5.1	157	18.5	63	7.5	39	4.6	12	1.4	4	.5	5	.6	27	3.2	850	100.0		
國民小學	139	6.6	64	3.0	165	7.7	97	4.6	295	13.9	105	4.9	490	23.0	110	5.2	278	13.1	176	8.3	99	4.7	39	1.8	9	.4	4	.2	55	2.6	2,125	100.0		
中等學校	325	7.6	191	4.5	342	8.0	316	7.4	519	12.2	237	5.6	877	20.6	211	4.9	559	13.1	287	6.7	164	3.9	108	2.5	11	.3	15	.4	103	2.4	4,265	100.0		
特殊教育學校(班)	54	7.1	28	3.7	46	5.9	48	6.3	102	13.2	22	2.8	184	23.9	42	5.4	120	15.6	49	6.4	32	4.2	14	1.8	5	.6	1	.2	24	3.1	770	100.0		
<b>師資培育學校類型</b>																																		
未開設師資職前教育課程之學校	0	.0	0	.0	0	.0	0	.0	0	.0	0	.0	0	.0	0	.0	0	.0	0	.0	0	.0	0	.0	0	.0	0	.0	0	.0	0	.0	0	.0
師範/教育大學	297	8.0	156	4.2	267	7.2	222	6.0	505	13.7	203	5.5	853	23.1	126	3.4	474	12.8	264	7.1	129	3.5	84	2.3	12	.3	12	.3	91	2.5	3,694	100.0		
設有師資培育相關學系之大學	95	5.5	50	2.9	126	7.2	89	5.1	223	12.8	79	4.5	371	21.3	122	7.0	265	15.2	119	6.8	105	6.0	39	2.3	8	.5	6	.3	47	2.7	1,743	100.0		
設有師資培育中心之大學	147	6.3	86	3.7	188	8.1	166	7.1	278	12.0	104	4.5	485	20.9	138	6.0	338	14.5	177	7.6	91	3.9	48	2.1	9	.4	6	.3	62	2.7	2,322	100.0		
小計	539	6.9	292	3.8	580	7.5	477	6.1	1,007	13.0	386	5.0	1,709	22.0	386	5.0	1,077	13.9	559	7.2	324	4.2	171	2.2	28	.4	24	.3	200	2.6	7,759	100.0		

註1：此表數據為有填答問卷之受訪者資料，數值已加權處理且以四捨五入計算。

註2：師資類科為複選題集，因有師資生同時具備兩種以上的師資類科身份。

註3：題目為：父、母親主要工作類型(若已退休、去世、待業或失業者請以最後一份工作為準)。『父親』

表 99 母親工作類型

	民意代 表、行政 主管、企 業主管及 經理人員		高層專業 人員		一般專業 人員		中小學、 特教、幼 稚園教師		技術員及 助理專業 人員		事務工作 人員		服務及買 賣工作人 員		農、林、 漁、牧工 作人員		技術工 作人員		機械設備 操作工及 裝配工		非技術工 及體力工		職業軍 人：軍官 兵		職業軍 人：士官 從未工作		父或母親 不詳		小計			
	個 數	列% 數	個 數	列% 數	個 數	列% 數	個 數	列% 數	個 數	列% 數	個 數	列% 數	個 數	列% 數	個 數	列% 數	個 數	列% 數	個 數	列% 數	個 數	列% 數	個 數	列% 數	個 數	列% 數	個 數	列% 數	個 數	列% 數		
<b>師資培育類科</b>																																
幼稚園	11	1.3	10	1.1	39	4.6	47	5.5	68	8.0	121	14.2	251	29.6	32	3.8	61	7.2	22	2.6	69	8.1	0	0.0	0	0.0	103	12.1	15	1.8	850	100.0
國民小學	40	1.9	34	1.6	127	6.0	241	11.4	153	7.2	412	19.4	553	26.0	59	2.8	91	4.3	45	2.1	137	6.4	4	.2	0	0.0	184	8.6	44	2.1	2,125	100.0
中等學校	106	2.5	84	2.0	271	6.4	560	13.1	301	7.1	766	18.0	1,001	23.5	135	3.2	216	5.1	102	2.4	272	6.4	2	.1	1	.0	361	8.5	87	2.0	4,265	100.0
特殊教育學校(班)	18	2.4	11	1.4	43	5.6	111	14.4	53	6.9	133	17.3	205	26.6	27	3.5	38	5.0	12	1.6	48	6.2	0	0.0	0	0.0	51	6.6	19	2.4	770	100.0
<b>師資培育學校類型</b>																																
未開設師資職前教育課程之學校	0	.0	0	.0	0	.0	0	.0	0	.0	0	.0	0	.0	0	.0	0	.0	0	.0	0	.0	0	.0	0	.0	0	.0	0	.0	0	.0
師範/教育大學	100	2.7	72	1.9	238	6.4	450	12.2	283	7.7	733	19.8	923	25.0	72	1.9	160	4.3	75	2.0	219	5.9	6	.2	1	.0	294	8.0	68	1.8	3,694	100.0
設有師資培育相關學系之大學	24	1.4	27	1.5	100	5.7	199	11.4	130	7.4	270	15.5	428	24.5	76	4.3	100	5.7	52	3.0	138	7.9	0	0.0	0	0.0	159	9.1	40	2.3	1,743	100.0
設有師資培育中心之大學	48	2.1	38	1.6	131	5.6	285	12.3	135	5.8	377	16.2	589	25.4	94	4.0	135	5.8	50	2.2	155	6.7	1	.0	0	0.0	232	10.0	51	2.2	2,322	100.0
小計	173	2.2	136	1.8	469	6.0	934	12.0	549	7.1	1,380	17.8	1,940	25.0	241	3.1	395	5.1	178	2.3	512	6.6	7	.1	1	.0	685	8.8	160	2.1	7,759	100.0

註1：此表數據為有填答問卷之受訪者資料，數值已加權處理且以四捨五入計算。

註2：師資類科為複選題集，因有師資生同時具備兩種以上的師資類科身份。

註3：題目為：父、母親主要工作類型(若已退休、去世、待業或失業者請以最後一份工作為準)。『母親』