

師資培育長期追蹤資料庫整合型調查計畫(第三階段)

99學年度博士應屆畢業師資生

描述性分析報告

(教育部版)

委託單位：教育部中教司

執行單位：國立臺灣師範大學教育研究與評鑑中心

計畫名稱：師資培育長期追蹤資料庫整合型調查計畫(第三階段)

計畫期程：一百年十月至一百零一年九月

計畫主持人：王麗雲

協同主持人：張民杰、張素貞

本調查名稱：九十九學年度博士應屆畢業學生(含師資生) 調查

本調查期間：一百年一月二十日至一百年十月三十一日

中 華 民 國 一 百 零 一 年 十 月

目 錄

壹、	調查介紹.....	11
一、	調查緣由.....	12
二、	調查目的.....	13
三、	調查對象.....	14
四、	調查方式.....	15
五、	問卷架構.....	15
六、	調查期程與回收情形.....	16
貳、	資料處理.....	17
一、	資料檢誤.....	18
二、	遺漏值分析.....	19
三、	師資生樣本權重調整.....	19
四、	本報告內容.....	22
五、	讀表提示.....	22
參、	結果分析.....	24
第一部分	調查對象基本資料.....	25
一、	99學年度博士應屆畢業生中，曾經修過師資職前教育課程者基本資料.....	25
第二部分	修習師資職前教育課程情形.....	28
一、	修習情形.....	28
二、	修習管道.....	32
三、	領取卓越師資培育獎學金情形.....	36
四、	修習起迄時間.....	38
五、	放棄修習原因.....	46
第三部分	修習動機.....	50
一、	修課原因.....	50
二、	修課最主要是誰的意思.....	52
第四部分	學習情況.....	53
一、	自我學習情形評估.....	53
二、	教師授課情形評估.....	66
三、	課程開設與安排情形.....	78
四、	課程滿意度.....	88
五、	再次修習課程的意願.....	89

第五部分	畢業後規劃.....	90
一、	畢業時是否具備教育實習資格	90
二、	畢業後的實習規劃	91
三、	選擇實習學校的最主要考量（尚未實習、目前實習中者、已通過實習但未考取過正式教師）	93
四、	擔任幼稚園、中小學或高中職老師的意願	94
五、	評估教職考試若未獲錄取，參加幾年後方會放棄	95
六、	評估自己考取正式教師的機會	96
七、	評估自己轉換至教職以外工作的可能	97
第六部分	師資培育政策意見.....	99
一、	教師基本學歷提升至碩士之贊同度及原因	99
二、	公立幼稚園、中小學及高中職正式教師甄選辦理方式	102
三、	公立正式教師聘用之負責層級	103
四、	正式教師資格檢定考試加考專門科目	104
五、	正式教師定期接受教師評鑑	105
六、	正式教師分級制	106
七、	根據教師表現給予不同的薪資報酬	107
八、	教師薪資高低列入考量的因素	109

表 次

表1	99學年度博士應屆畢業師資生相關跨年度與可串資料之調查（98年至101年間）.....	13
表2	99學年度博士應屆畢業生調查問卷架構.....	16
表3	曾修習師資職前教育課程者之性別.....	25
表4	曾修習師資職前教育課程者就讀學校類型（四類）.....	25
表5	曾修習師資職前教育課程者就讀學校類型（十類）.....	25
表6	曾修習師資職前教育課程者就讀師資培育學校類型.....	26
表7	曾修習師資職前教育課程者就讀學門.....	26
表8	曾修習師資職前教育課程者就讀學類.....	27
表9	幼稚園_師資職前教育課程修習情形.....	28
表10	國民小學_師資職前教育課程修習情形.....	29
表11	中等學校_師資職前教育課程修習情形.....	30
表12	特殊教育_師資職前教育課程修習情形.....	31
表13	幼稚園師資職前教育課程修習管道.....	32
表14	國民小學師資職前教育課程修習管道.....	33
表15	中等學校師資職前教育課程修習管道.....	34
表16	特殊教育師資職前教育課程修習管道.....	35
表17	是否曾領取卓越師資培育獎學金.....	36
表18	領取幾學期的卓越師資培育獎學金.....	37
表19	幼稚園師資職前教育課程修習開始時間.....	38
表20	幼稚園師資職前教育課程修畢時間.....	39
表21	國小師資職前教育課程修習開始時間.....	40
表22	國小師資職前教育課程修畢時間.....	41
表23	中等學校師資職前教育課程修習開始時間.....	42
表24	中等學校師資職前教育課程修畢時間.....	43
表25	特殊教育師資職前教育課程修習開始時間.....	44
表26	特殊教育師資職前教育課程修畢時間.....	45
表27	放棄修習幼稚園師資職前教育課程原因.....	46
表28	放棄修習國民小學師資職前教育課程原因.....	47
表29	放棄修習中等學校師資職前教育課程原因.....	48
表30	放棄修習特殊教育師資職前教育課程原因.....	49

表31	修課最主要原因	50
表32	修課最主要原因選「想當老師」的進一步理由.....	51
表33	修課最主要是誰的意思	52
表34	教育專業課程總平均成績	53
表35	教育專業課程的學習時間	54
表36	修習師資職前教育課程情形 _ 各題平均數與標準差.....	55
表37	修習師資職前教育課程情形 _ (1) 積極參與討論、發問.....	56
表38	修習師資職前教育課程情形 _ (2) 覺得課程無聊、不感興趣.....	57
表39	修習師資職前教育課程情形 _ (3) 蹺課或缺課.....	58
表40	修習師資職前教育課程情形 _ (4) 作業缺交或應付了事.....	59
表41	修習師資職前教育課程情形 _ (5) 有實際接觸學生和教學現場的機會	60
表42	修習師資職前教育課程情形 _ (6) 有實際教學或編製教材的機會	61
表43	修習師資職前教育課程情形 _ (7) 課外參與教育相關的演講、研討會或工作坊	62
表44	修習師資職前教育課程情形 _ (8) 閱讀課外教育相關的書籍或素材	63
表45	修習師資職前教育課程情形 _ (9) 關心教育政策與時事的發展.....	64
表46	修習師資職前教育課程情形 _ (10) 參加教育營隊或服務活動.....	65
表47	教師的授課情況 _ 各題平均數與標準差	66
表48	教師的授課情況 _ (1) 教學不認真	67
表49	教師的授課情況 _ (2) 關心同學學習狀況與意見、樂於協助或回應同學需求.....	68
表50	教師的授課情況 _ (3) 提供的課程活動與作業、提升我對教育工作的興趣.....	69
表51	教師的授課情況 _ (4) 授課內容有助於系統性地瞭解教育領域.....	70
表52	教師的授課情況 _ (5) 上課只談理論、缺乏教育實務經驗.....	71
表53	教師的授課情況 _ (6) 能引發學生批判思考能力.....	72
表54	教師的授課情況 _ (7) 經常提供實務/個案討論	73
表55	教師的授課情況 _ (8) 評分能夠反應學生的學習表現.....	74
表56	教師的授課情況 _ (9) 採多種方式評量學生.....	75
表58	教師的授課情況 _ (10) 教學或評量內容以通過教師資格檢定考試為導向.....	76
表59	教師的授課情況 _ (11) 鼓勵我們未來不一定要當老師、可朝其他職業發展	77
表60	課程開設與安排的情況 _ 各題平均數與標準差.....	78
表61	課程開設與安排的情況 _ (1) 課程之間的重複性大.....	79
表62	課程開設與安排的情況 _ (2) 課程內容過於容易、缺乏挑戰性.....	80
表63	課程開設與安排的情況 _ (3) 各年度課程邏輯或難易順序的安排不當	81

表64	課程開設與安排的情況 _ (4) 開課名稱與授課內容不一致.....	82
表65	課程開設與安排的情況 _ (5) 授課教師的安排不當.....	83
表66	課程開設與安排的情況 _ (6) 無法順利修到想修的課程.....	84
表67	課程開設與安排的情況 _ (7) 選修課程多元，有充分選擇機會.....	85
表68	課程開設與安排的情況 _ (8) 整體課程安排讓我有信心成為一個好老師.....	86
表69	課程開設與安排的情況 _ (9) 整體課程安排讓我有信心考上正式教職.....	87
表70	整體課程滿意度.....	88
表71	重新選擇修習課程的意願.....	89
表72	畢業時是否具備教育實習資格.....	90
表73	畢業時具備教育實習資格者，教育實習情形.....	91
表74	尚未實習者，畢業後將放棄教育實習的原因.....	92
表75	選擇實習學校的最主要考量.....	93
表76	擔任教師意願.....	94
表77	若教職考試未獲錄取，評估會參加幾年才會放棄.....	95
表78	評估自己考取正式教師的機會.....	96
表79	評估自己轉換至教職以外工作的可能 _ (1) 找到其他比幼稚園、中小學或高中職教職條件更好的工作 (如：薪資、福利、工作環境).....	97
表80	評估自己轉換至教職以外工作的可能 _ (2) 找到其他更符合自己興趣的工作.....	98
表81	教師基本學歷提升至碩士之同意程度.....	99
表82	反對教師基本學歷提升至碩士之理由.....	100
表83	贊成教師基本學歷提升至碩士之理由.....	101
表84	公立幼稚園、中小學及高中職正式教師甄選辦理方式.....	102
表85	公立正式教師之聘用應由何層級負責.....	103
表86	是否同意正式教師資格檢定考試需加考專門科目.....	104
表87	是否同意正式教師應定期接受教師評鑑.....	105
表88	是否贊成正式教師應該分級.....	106
表89	是否同意根據教師表現給予不同的薪資報酬.....	107
表90	不同意根據教師表現給予不同的薪資報酬的原因.....	108
表91	下列決定教師薪資高低的因素，您覺得應該列入考量的必要性如何？各題平均數與標準差.....	109
表92	「年資」列入教師薪資高低考量的必要性.....	110
表93	「學歷」列入教師薪資高低考量的必要性.....	111

表94	「任教階段」列入教師薪資高低考量的必要性.....	112
表95	「任教科目」列入教師薪資高低考量的必要性.....	113
表96	「學生表現」列入教師薪資高低考量的必要性.....	114
表97	「學生成績進步狀況」列入教師薪資高低考量的必要性.....	115
表98	「學生獲獎或受懲狀況」列入教師薪資高低考量的必要性.....	116
表99	「教師獲獎或各項服務表現」列入教師薪資高低考量的必要性.....	117
表100	「教師教學評鑑結果」列入教師薪資高低考量的必要性.....	118
表101	「學校整體表現」列入教師薪資高低考量的必要性.....	119

圖 次

圖1	99博士應屆畢業生調查各題遺漏率分析圖	19
圖2	師資生各學門回收權重調整比較_百分比	20
圖3	師資生各學門回收權重調整比較_人數	21

壹、 調查介紹

一、 調查緣由

「99學年度博士應屆畢業師資生調查（以下簡稱本調查）」為《師資培育長期追蹤資料庫整合型調查計畫（第三階段）》之一，此計畫緣起於教育部中教司於97年底補助國立臺灣師範大學教育研究與評鑑中心（以下簡稱本中心）進行《師資培育資料庫建置規劃案》（台中（二）字第0970218449文號核定），該規劃案主要是針對各類調查進行問卷編製之工作，計畫期程為97年12月至98年9月。實際的調查作業則從98年開始，包括：（1）98年1月針對94學年度畢業的學士、碩士、博士師資生，分別展開94學年度畢業後三年的調查；（2）98年4月針對97學年度在學的大三/四技三、碩二/博二師資生，分別展開97學年度大三/四技三學生調查、97學年度碩二/博二師資生調查。

前述兩個調查作業獲教育部補助核可，分別為《師資生資料庫調查計畫：94學年度畢業師資生（含大學部及碩、博士班）畢業後三年追蹤調查》（台中（二）字第0980004795文號核可）。《師資培育資料庫調查計畫：97學年度在學師資生調查（大學部三年級、四技三年級、碩士班二年級、博士班二年級調查）》（台中（二）字第0980059452文號核可）。

教育部中教司於98年正式將「建置師資培育長期追蹤統計資料庫」列入「中小學教師素質提升方案」的具體作為之一，為讓該政策具體落實，並讓相關人力及資源統整運用，於98年10月至99年9月，整合為《師資培育長期追蹤資料庫整合型調查計畫（第一階段）》（台中（二）字第0980179300文號核可），整合之調查內容包括前述「94學年度畢業後三年大專、碩士、博士師資生調查」、「97學年度畢業後一年大專、碩士、博士師資生調查」，並新增進行「98學年度應屆畢業大專、碩士、博士師資生調查」、「96學年度畢業後一年大專、碩士、博士師資生調查」、「97學年度畢業後一年大專、碩士、博士師資生調查」、「98學年度師資培育教師調查」、「98學年度師資培育機構調查」、「98學年度大三四技三師資生調查」。在第一階段計畫中，本調查主要的工作是編製問卷、並進行實際的調查作業、資料清理等。

接續前揭整合型調查計畫第一階段，教育部中教司於99年10月至100年9月委託國立臺灣師範大學教育研究與評鑑中心（以下簡稱本中心）進行《師資培育長期追蹤資料庫整合型調查計畫（第二階段）》。100年10月至101年9月接續執行《師資培育長期追蹤資料庫整合型調查計畫（第三階段）》，本報告呈現之內容，即為前述整合型調查計畫項下調查之一：「99學年度博士應屆畢業師資生調查」的各題描述性統計分析結果。

二、 調查目的

由於師資培育長期追蹤資料庫建置目的之一，是希望能掌握師資生的修習經驗至成為教師的過程，包括在學時修習師資職前教育課程的情形、是否考取教師、成為教師後的授課情形以及自我能力評估，亦可藉由交叉分析各師資培育機構與學生資料，瞭解各師資培育機構成效，提供政府規劃師資培育課程、培育制度等政策參考。本調查對象為大學部畢業的師資生，此調查主要可以協助瞭解師資生的在校修習經驗、對師資職前教育課程的總評估與畢業規劃，包括修課情形、修習動機與背景、自我修課情形的評估、對教師授課評估、對課程開設與安排評估、畢業後是否打算實習、轉換跑道意願等。

此外，亦可透過多年度的調查資料，進行追蹤研究與跨年度比較，例如追蹤師資生畢業後，從事教職或是轉換跑道的情形，也可比較不同年度的師資生的發展趨勢等。以本調查而言，本資料庫亦有進行「99學年度博士畢業師資生畢業後一年調查」，可追蹤其畢業後的發展。預計100學年度應屆畢業師資生調查資料整理後，就可進行三個不同畢業年度的跨年度比較，或可串連三個調查對象有部分相同的調查，整理如表1：

表1 99學年度博士應屆畢業師資生相關跨年度與可串資料之調查（98年至101年間）

調查時間 調查性質	98年下半年～ 99年上半年	99年下半年～ 100年上半年	100年下半年～ 101年上半年
【跨年度調查】 應屆畢業調查	98博士應屆畢業 師資生調查	99博士應屆畢業 師資生調查	100博士應屆畢業 師資生調查
【可串資料之調查】 99學年度畢業者	NA	99博士應屆畢業師資生 調查	99博士應屆畢業師資 生畢業後一年調查

資料來源：研究者自行整理。

三、 調查對象

(一) 調查對象定義

本調查對象為99學年度全國大專院校（不含軍警院校及空中大學）博士畢業生，排除不具有中華民國國籍者，畢業生中若曾修習高級中等以下學校及幼稚園師資職前教育課程資格者，即為本調查「師資培育相關經驗」調查對象。

調查對象母體的蒐集方式，是搭配臺灣高等教育整合資料庫「99學年度博士畢業生流向調查」進行，請教育部發文至各大專院校，請各校提供99學年度（99年8月至100年7月間）的畢業生基本資料，共蒐集3,665位博士畢業生資料作為調查設計之用。

其中，基本資料表的「師資生欄位」，有請各校標註該生是否有在該校修習師資職前教育課程的資料。為了增進母體蒐集的正確性，在調查問卷時，仍然會在師資培育相關經驗部分題目的第1題，詢問其是否曾具備資格或獲得錄取，以修習幼稚園、中小學或特教師資職前教育課程，填答「是」者，則屬於調查對象，會繼續詢問其有關師資培育課程經驗。

本調查結束後，會進行資料清理，並比對問卷中自填為師資生者，和學校提供為師資生之間是否有差異，若有不一致時，以「畢業學校是否有開設師資職前教育課程」為首要判定原則。

其次，為了能正確回饋學校辦學資料，問卷中會詢問師資職前教育課程是否都在畢業母校修習，如果師資生回答「否，全部都不是」，本調查就不會分析該生資料。師資生母體認定說明如下：

1. 如果畢業學校「未」開課，一律判定為非師資生。
2. 如果畢業學校「有」開課，無論（1）學校提供基本資料標示為師資生、（2）該校學生自填有在該校修過課，均判定為師資生。

至於列入本調查報告加權分析者，需符合（1）畢業學校「有」開課，且學生自填有在該校修過課，也就是問卷中詢問「以上的課程都在您的博士畢業母校修的嗎？」，師資生回答「否，全部都不是」、「否，少部分是」、「否，約一半是」、「否，但大部分是」、「是，全部都不是」的這幾個選項，才會列入報告呈現。

(二) 抽樣方式

99學年度博士應屆畢業師資生調查，是搭配高教司委託本中心辦理之臺灣高等教育整合資料庫的「99學年度博士應屆畢業生調查」進行，採取「普查」方式進行，只要是該學年度畢業，且曾經修習師資職前教育課程者，均為本調查之調查對象。

四、 調查方式

本調查主要採取網路問卷調查，於問卷中詢問是否曾經修過高級中等以下學校及幼稚園師資職前教育課程，曾經修習者（含修習中），會進一步詢問該生師資培育相關經驗的問題，由此獲取99學年度博士畢業師資生師資培育相關資料。部分學生較早離校，在無法填寫網路問卷時，方採取填寫紙本問卷的方式。

五、 問卷架構

本問卷內容為搭配高教司委託本中心進行之 99 學年度博士應屆畢業生調查問卷，「師資培育相關經驗」的題目在該調查問卷的「第貳部分」，由於畢業生多半會在畢業時修畢師資職前教育課程，因此，因此問卷重點放在師資職前教育課程學習情況（自己上課情形、學校課程開設、教師等）的總評估、以及畢業後的規劃，整份問卷架構如下，第貳部分特別詳敘架構如表 2：

表2 99學年度博士應屆畢業生調查問卷架構

架構
第壹部份 大專、碩士與博士求學經驗回顧
第貳部份 師資培育相關經驗 一、修課情形 是否修過課、是否在民國 83 年以前修習、修幾門課、各師資培育類科修習情形、修習管道、是否領過卓越師資培育獎學金、修習時間、放棄修習的原因。 二、修習動機 修課原因、誰的意思 三、學習情況 修課成績、學習時間、自己上課情形、教師授課情形、師資培育課程開設與安排評估、是否滿意師培課程、若可再次選擇是否願意修課。 四、畢業後規劃 是否已修完課具備實習資格、教育實習情形、未實習者是否畢業時會先去實習、放棄實習的原因、選擇實習學校的考量、想當老師的意願、預估會參加正式教師甄選幾年、評估自我考取正式教師的機會、轉換教職以外工作之可能 五、師資培育政策意見 是否贊同教師基本學歷提升至碩士學位及原因、正式教師甄選辦理方式、教師聘用負責層級、教師檢定考試是否需加考專門科目、正式教師是否應該定期接受教師評鑑、是否贊同正式教師應該分級、是否同意根據教師表現給薪、教師薪資考量的因素
第參部份 碩士生活與工作經驗回顧
第肆部份 畢業後主要的計畫
第伍部份 對系所的意見與看法
第陸部份 背景資料

六、 調查期程與回收情形

本調查施測時間為100年1月20日起至100年10月31日。回收情形如下：母群體共計有3,665人，填完整份問卷者為2,740人，回收率為74.76%。

至於師資生部分，有在畢業學校修課的母體名單共計有89人(T_population=1)，本次報告只要有回答題目就會列入分析對象，不需要全部題目完整填完，共計列入調查報告分析者(T_report=1)，在加權前的人數為76人。

貳、資料處理

一、 資料檢誤

本調查進行的資料檢誤包括兩大部分，分別是學生基本資料檢誤(各大專院校提供)、問卷填答資料檢誤(學生自填資料)。學生基本資料部分，在調查前已經先進行初步檢核，包括排除外籍生、身份證重覆者、檢查各欄位是否齊全、格式是否正確等(例如是否符合電子郵件格式)；調查結束後，則會再次檢核身份證是否有重覆、是否符合中華民國籍身份證規則、學校代碼是否和對應的中文科系名稱相同、師資生身份檢核等。

問卷填答資料檢誤部分，包括「不合理值(illegal value)檢誤」、「快速填答檢誤」、與「邏輯檢誤」三種主要方式：

(一) 不合理值檢誤

不合理值檢誤是以單變項描述性統計來對各變項的統計值進行檢查，檢視是否出現超出範圍(out-of-range)、未編碼、編碼錯誤或亂碼等情形。如果出現此情形，則會更正資料。

(二) 快速填答檢誤

快速填答檢誤是在剔除填寫時間過於短暫而不合理者，由於網路問卷調查會紀錄填答問卷的時間，如果填寫時間過少，就會標記有此錯誤。

(三) 邏輯檢誤

邏輯檢誤則以排序或交叉統計表，來檢查題目是否正常跳答、變項間的邏輯關係是否合理。檢查出錯誤後，將該填答者標示為邏輯有誤者。

填答者如果出現「快速填答」、「量表題填答單一值錯誤」、或是出現邏輯錯誤，在權重計算時，則會被列為未正確填答者之參照，不列入正確填答樣本。

二、遺漏值分析

在影響調查誤差的因素當中，除了未回覆者(non-respondents)之外，問卷各題目之漏答情形也是重要因素之一，因此，品質檢測部分，亦含括封閉式題目的各題漏答情形分析¹，分析的對象是經過資料檢誤後屬於「非亂答」，且有在畢業學校修課的師資生。

檢視 99 學年度博士應屆畢業師資生 (T_report=1)，在師培部分封閉式題目的填答情形，僅有 4 小題有遺漏情形，遺漏率在 2.63% 以下 (參見下圖)。

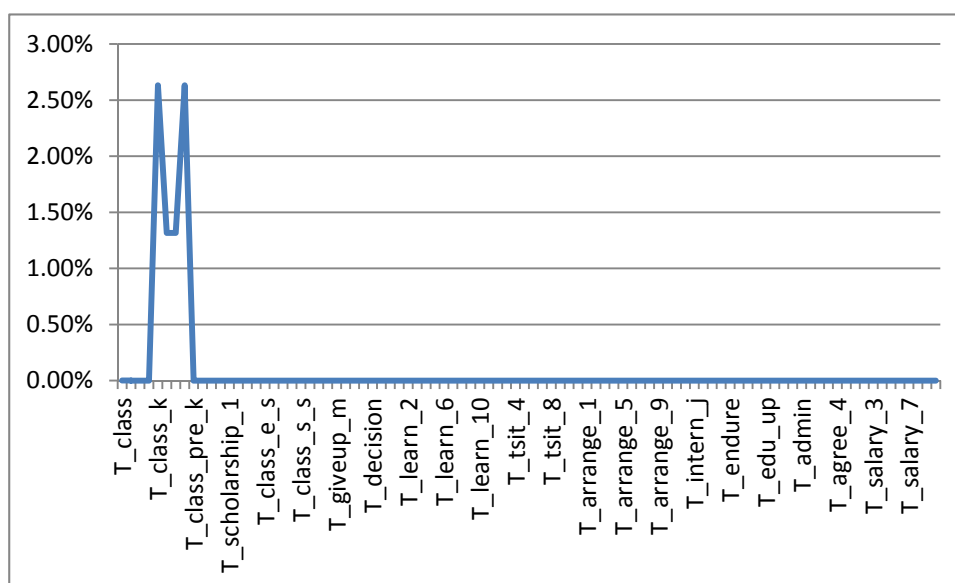


圖1 99 博士應屆畢業生調查各題遺漏率分析圖

三、師資生樣本權重調整

資料蒐集完成之後，會進行資料品質檢測。為使各學門回收樣本比例之分佈與師資生母群體之分佈接近，採計樣本權重 (sampling weight) 作為調整，使回收樣本之分佈能與母體群之分佈吻合，以確保回收之調查樣本更具資料代表性。

權重計算方式為以學校、學制、科系六碼 (依照教育部統計處99學年度之標準)、性別、師資生分組，計算每組樣本人數及完整填答的回收樣本²，兩者之比率即為該組之回收權重 (final weight)³。進行描述性統計分析時，以此回收權重調整至母群。

¹ 只分析封閉式題目，是因為開放式題目並未要求必答，因此，未填答為合理的情形。

² 此處所指的完整填答的回收樣本，是指填完整份問卷，且資料進行邏輯檢誤後，仍列為有效樣本者。

³ final weight: $W_i = \frac{N_i}{n_i}$ 。

W_i : 第i組的權重值，組內所有個案的加權值皆相同。 N_i : 第i組的母體人數。 n_i : 第i組的回收人數。

圖2呈現99學年度博士畢業師資生「母體 (T_population)」、「本報告使用的樣本 (T_report)」、「加權後的樣本」各自的學門分佈百分比。圖2中雖然不是每個學門經過樣本權重調整後，均與各學門原本的師資生母體人數比例完全一致，但與回收樣本比例相較，較貼近各學門的原始母體比例。

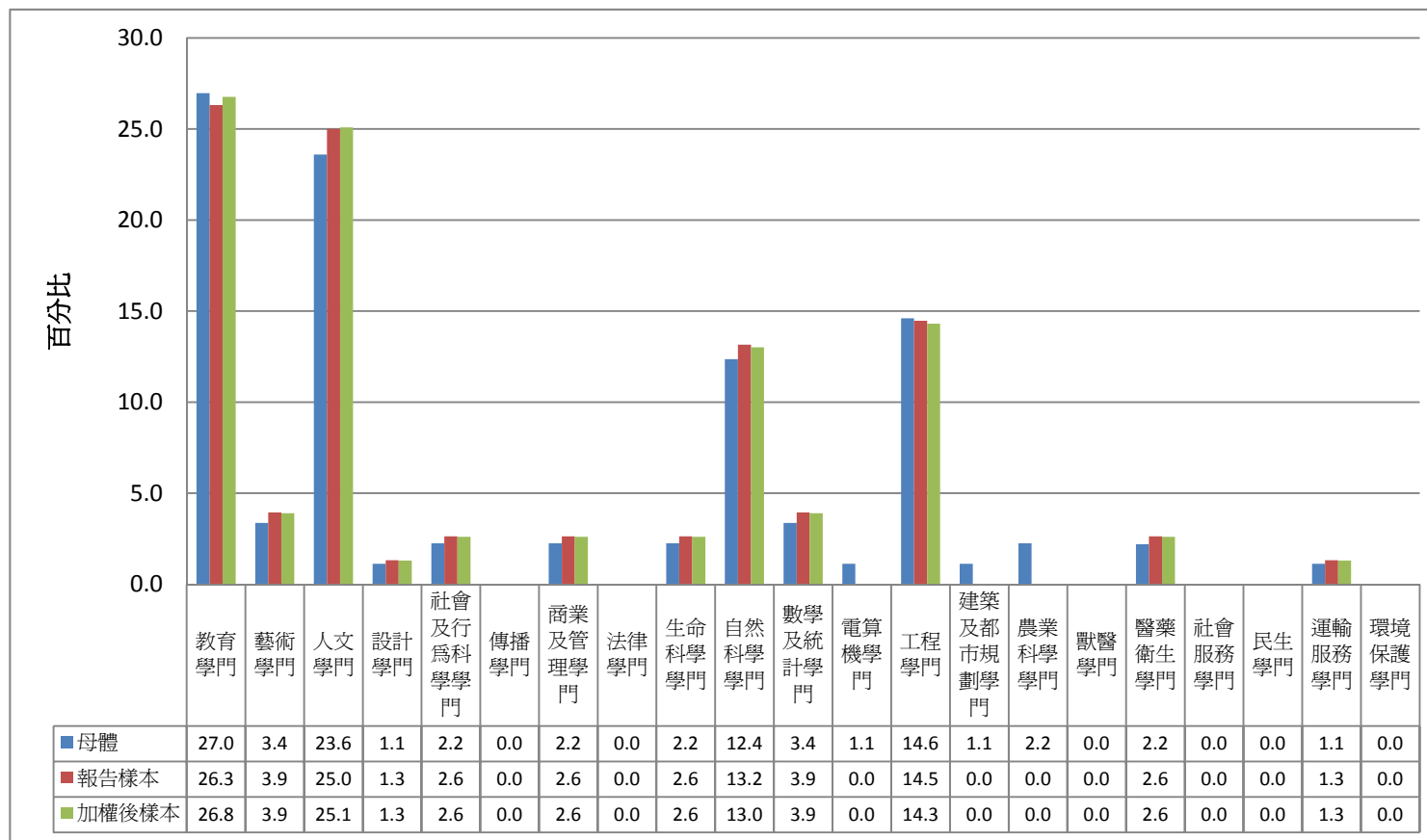


圖2 師資生各學門回收權重調整比較_百分比

從人數來看（參見圖3），各學門加權後的人數，部分更接近於師資生母體原始人數。

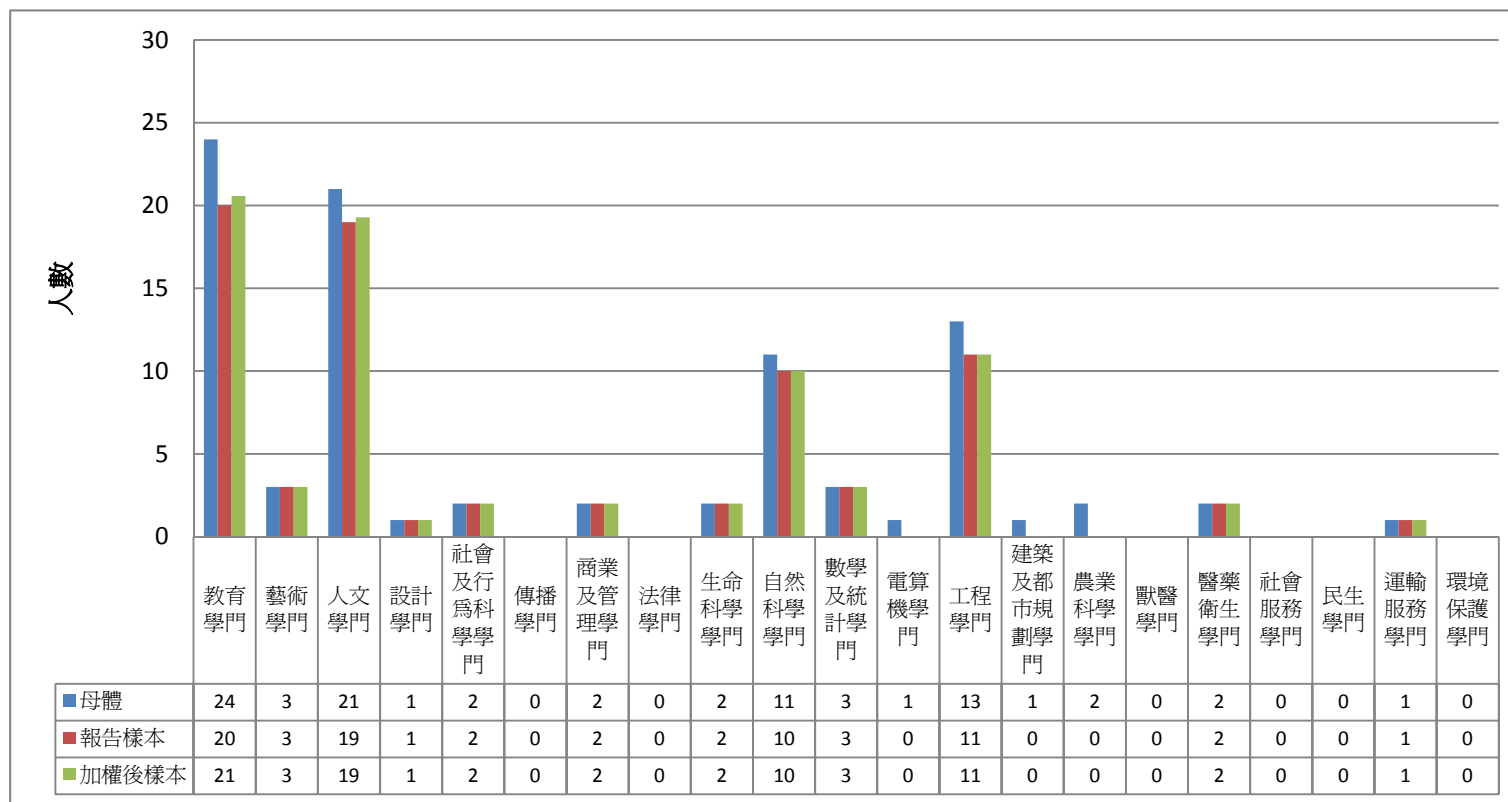


圖3 師資生各學門回收權重調整比較_人數

四、 本報告內容

本調查報告使用的資料版本為phd99_rawdata_1010621_120820_pub，「結果分析」共計分為六個部分，依次為「調查對象基本資料」、「修習師資職前教育課程情形」、「修習動機與意願」、「學習情況」、「畢業後規劃」、「師資培育政策意見」。其中第一部份「調查對象基本資料」以次數分配表呈現個數及百分比，其餘第二至第六部分則是以交叉表為主，呈現各題項與修習師資職前教育課程者之「畢業學校所屬的師資培育學校類型」與「師資職前教育課程類別」的交叉分析統計結果。

五、 讀表提示

各統計表百分比之計算所使用之分母，因各題項性質不同、填答與否有所差異，在各統計表表底皆加註說明，供讀者讀表使用。閱讀時請注意以下事項：

- (一) 讀表時，請閱讀各統計表表底之說明，並參酌母體大小、填答人數、計分方式等資訊，謹慎詮釋及小心使用。
- (二) 調查資料均已檢誤處理，分析結果是否加權，請參酌各統計表表底之加註說明。
- (三) 本報告為單年度調查數據之客觀呈現，資料的意義可能有多重解釋，在分析結果之應用，建議應長期性的觀察比對，較能獲得穩定結果。
- (四) 本報告未反向計分，請依題意解讀。

參、 結果分析

第一部分 調查對象基本資料

一、 99 學年度博士應屆畢業生中，曾經修過師資職前教育課程者基本資料

表3 曾修習師資職前教育課程者之性別

	個數	%	
性別	男	43	55.8
	女	34	44.2
	總數	77	100.0

註：此表數據為「畢業學校有開設師資職前教育課程，且在民國83年以後，有在畢業學校修一門以上師培課程」之受訪者資料，數值已扣除遺漏值、加權處理且以四捨五入計算。

表4 曾修習師資職前教育課程者就讀學校類型（四類）

	個數	%	
學校類型（四類）	公立一般校院	66	85.7
	公立技職校院	6	7.8
	私立一般校院	5	6.5
	私立技職校院	0	.0
	總數	77	100.0

註：此表數據為「畢業學校有開設師資職前教育課程，且在民國83年以後，有在畢業學校修一門以上師培課程」之受訪者資料，數值已扣除遺漏值、加權處理且以四捨五入計算。

表5 曾修習師資職前教育課程者就讀學校類型（十類）

	個數	%	
學校類型（十類）	公立一般大學	66	85.7
	公立一般學院	0	.0
	公立科技大學	6	7.8
	公立技職學院	0	.0
	公立專科學校	0	.0
	私立一般大學	5	6.5
	私立一般學院	0	.0
	私立科技大學	0	.0
	私立技職學院	0	.0
	私立專科學校	0	.0
總數	77	100.0	

註：此表數據為「畢業學校有開設師資職前教育課程，且在民國83年以後，有在畢業學校修一門以上師培課程」之受訪者資料，數值已扣除遺漏值、加權處理且以四捨五入計算。

表6 曾修習師資職前教育課程者就讀師資培育學校類型

		個數	%
師資培育學校類型	未開設師資職前教育課程之學校	0	.0
	師範/教育大學	34	44.1
	設有師資培育相關學系之大學	6	7.8
	設有師資培育中心之大學	37	48.1
	總數	77	100.0

註：此表數據為「畢業學校有開設師資職前教育課程，且在民國83年以後，有在畢業學校修一門以上師培課程」之受訪者資料，數值已扣除遺漏值、加權處理且以四捨五入計算。

表7 曾修習師資職前教育課程者就讀學門

		個數	%
學門	教育學門	21	26.8
	藝術學門	3	3.9
	人文學門	19	25.1
	設計學門	1	1.3
	社會及行為科學學門	2	2.6
	傳播學門	0	.0
	商業及管理學門	2	2.6
	法律學門	0	.0
	生命科學學門	2	2.6
	自然科學學門	10	13.0
	數學及統計學門	3	3.9
	電算機學門	0	.0
	工程學門	11	14.3
	建築及都市規劃學門	0	.0
	農業科學學門	0	.0
	獸醫學門	0	.0
	醫藥衛生學門	2	2.6
	社會服務學門	0	.0
	民生學門	0	.0
	運輸服務學門	1	1.3
	環境保護學門	0	.0
	軍警國防安全學門	0	.0
	其他學門	0	.0
總數	77	100.0	

註：此表數據為「畢業學校有開設師資職前教育課程，且在民國83年以後，有在畢業學校修一門以上師培課程」之受訪者資料，數值已扣除遺漏值、加權處理且以四捨五入計算。

表8 曾修習師資職前教育課程者就讀學類

個數	%	個數	%	個數	%	個數	%	
綜合教育學類	8	10.6	博物館學類	0	0.0	核子工程學類	0	0.0
普通科日教育學類	4	5.2	圖書資訊檔案學類	0	0.0	綜合工程學類	2	2.6
專業科日教育學類	7	9.7	圖文傳播學類	0	0.0	其他工程學類	0	0.0
學前教育學類	0	0.0	廣告學類	0	0.0	建築學類	0	0.0
成人教育學類	0	0.0	其他傳播及資訊學類	0	0.0	景觀設計學類	0	0.0
特殊教育學類	0	0.0	一般商業學類	0	0.0	都市規劃學類	0	0.0
教育行政學類	0	0.0	會計學類	0	0.0	其他建築及都市規劃學類	0	0.0
教育科技學類	0	0.0	企業管理學類	2	2.6	一般農業學類	0	0.0
教育測驗評量學類	1	1.3	貿易學類	0	0.0	畜牧學類	0	0.0
其他教育學類	0	0.0	財務金融學類	0	0.0	園藝學類	0	0.0
美術學類	3	3.9	風險管理學類	0	0.0	植物保護學類	0	0.0
雕塑藝術學類	0	0.0	財政學類	0	0.0	農業經濟及推廣學類	0	0.0
美術工藝學類	0	0.0	行銷與流通學類	0	0.0	食品科學類	0	0.0
音樂學類	0	0.0	醫管學類	0	0.0	水土保持學類	0	0.0
戲劇舞蹈學類	0	0.0	其他商業及管理學類	0	0.0	農業化學類	0	0.0
視覺藝術學類	0	0.0	一般法律學類	0	0.0	農業技術學類	0	0.0
綜合藝術學類	0	0.0	專業法律學類	0	0.0	林業學類	0	0.0
民俗藝術學類	0	0.0	其他法律學類	0	0.0	漁業學類	0	0.0
應用藝術學類	0	0.0	生物學類	0	0.0	其他農林漁牧學類	0	0.0
藝術行政學類	0	0.0	生態學類	0	0.0	獸醫學類	0	0.0
台灣語文學類	0	0.0	生物科技學類	1	1.3	醫學學類	1	1.3
中國語文學類	11	14.7	微生物學類	1	1.3	公共衛生學類	1	1.3
外國語文學類	3	3.9	生物化學學類	0	0.0	藥學學類	0	0.0
其他語文學類	0	0.0	生物訊息學類	0	0.0	復健醫學學類	0	0.0
翻譯學類	1	1.3	其他生命科學類	0	0.0	營養學類	0	0.0
比較文學學類	0	0.0	化學學類	6	7.8	護理學類	0	0.0
語言學類	0	0.0	地球科學學類	2	2.6	醫學技術及檢驗學類	0	0.0
宗教學類	0	0.0	物理學類	2	2.6	牙醫學類	0	0.0
歷史學類	3	3.9	大氣科學學類	0	0.0	其他醫藥衛生學類	0	0.0
人類學學類	0	0.0	海洋科學學類	0	0.0	身心障礙服務學類	0	0.0
哲學學類	1	1.3	天文及太空科學學類	0	0.0	老年服務學類	0	0.0
文獻學學類	0	0.0	其他自然科學學類	0	0.0	社會工作學類	0	0.0
其他人文學類	0	0.0	數學學類	3	3.9	兒童保育學類	0	0.0
綜合設計學類	0	0.0	統計學類	0	0.0	其他社會服務學類	0	0.0
視覺傳達設計學類	0	0.0	其他數學及統計學類	0	0.0	餐旅服務學類	0	0.0
產品設計學類	1	1.3	電算機一般學類	0	0.0	觀光休閒學類	0	0.0
空間設計學類	0	0.0	網路學類	0	0.0	競技運動學類	0	0.0
其他設計學類	0	0.0	軟體發展學類	0	0.0	運動科技學類	0	0.0
經濟學類	0	0.0	系統設計學類	0	0.0	運動休閒及休閒管理學類	0	0.0
政治學類	1	1.3	電算機應用學類	0	0.0	生活應用科學學類	0	0.0
社會學類	0	0.0	其他電算績學類	0	0.0	服飾學類	0	0.0
民族學類	0	0.0	電資工程學類	4	5.2	美容學類	0	0.0
心理學類	0	0.0	機械工程學類	3	3.9	其他民生學類	0	0.0
地理學類	0	0.0	土木工程學類	1	1.3	運輸管理學類	1	1.3
區域研究學類	0	0.0	化學工程學類	1	1.3	航空學類	0	0.0
公共行政學類	0	0.0	材料工程學類	0	0.0	航海學類	0	0.0
國際事務學類	0	0.0	工業工程學類	0	0.0	其他運輸服務學類	0	0.0
綜合社會及行為科學學類	1	1.3	紡織工程學類	0	0.0	環境資源學類	0	0.0
一般大眾傳播學類	0	0.0	測量工程學類	0	0.0	環境防災學類	0	0.0
新聞學類	0	0.0	環境工程學類	0	0.0	其他環境保護學類	0	0.0
廣播電視學類	0	0.0	河海工程學類	0	0.0	警政學類	0	0.0
公共關係學類	0	0.0	生醫工程學類	0	0.0	軍事學類	0	0.0
						其他不能歸類之各學類	0	0.0
						總數	77	100.0

註：此表數據為「畢業學校有開設師資職前教育課程，且在民國83年以後，有在畢業學校修一門以上師培課程」之受訪者資料，數值已扣除遺漏值、加權處理且以四捨五入計算。

第二部分 修習師資職前教育課程情形

一、修習情形

表9 幼稚園 師資職前教育課程修習情形

	具備修習資格， 且已經修畢教育專業課程（不含半年或一年的教育實習）		具備修習資格， 但是尚有教育專業課程未修完， 會繼續修習		具備修習資格， 且曾修過教育專業課程， 但決定放棄		從未具備 修習資格		總數	
	個數	列%	個數	列%	個數	列%	個數	列%	個數	列%
師資培育學校類型										
未開設師資職前教育課程之學校	0	.0	0	.0	0	.0	0	.0	0	.0
師範/教育大學	0	.0	0	.0	0	.0	34	100.0	34	100.0
設有師資培育相關學系之大學	0	.0	0	.0	0	.0	4	100.0	4	100.0
設有師資培育中心之大學	0	.0	0	.0	0	.0	37	100.0	37	100.0
總數	0	.0	0	.0	0	.0	75	100.0	75	100.0
師資職前教育課程類別										
幼稚園	0	.0	0	.0	0	.0	0	.0	0	.0
國民小學	0	.0	0	.0	0	.0	9	100.0	9	100.0
中等學校	0	.0	0	.0	0	.0	52	100.0	52	100.0
特殊教育學校(班)	0	.0	0	.0	0	.0	4	100.0	4	100.0

註：(1)此表數據為"畢業學校有開設師資職前教育課程，且在民國83年以後，有在畢業學校修一門以上師培課程"之受訪者資料，數值已扣除遺漏經加權處理且以四捨五入計算。

(2)題目：幼稚園師資職前教育課程，您修習的情況為？

(3)"師資職前教育課程類別"為複選。

表10 國民小學 師資職前教育課程修習情形

	具備修習資格， 且已經修畢教育專業課程（不含半年 或一年的教育實習）		具備修習資格， 但是尚有教育專業 課程未修完， 會繼續修習		具備修習資格， 且曾修過教育 專業課程， 但決定放棄		從未具備 修習資格		總數	
	個數	列%	個數	列%	個數	列%	個數	列%	個數	列%
師資培育學校類型										
未開設師資職前 教育課程之學校	0	.0	0	.0	0	.0	0	.0	0	.0
師範/教育大學	6	18.6	0	.0	1	3.4	26	78.1	34	100.0
設有師資培育相關學 系之大學	2	40.0	0	.0	0	.0	3	60.0	5	100.0
設有師資培育中心之 大學	2	5.4	0	.0	0	.0	35	94.6	37	100.0
總數	10	13.6	0	.0	1	1.5	64	84.9	76	100.0
師資職前教育課程 類別										
幼稚園	0	.0	0	.0	0	.0	0	.0	0	.0
國民小學	10	100.0	0	.0	0	.0	0	.0	10	100.0
中等學校	2	3.9	0	.0	1	2.2	48	93.9	52	100.0
特殊教育學校(班)	1	25.0	0	.0	0	.0	3	75.0	4	100.0

註：(1)此表數據為"畢業學校有開設師資職前教育課程，且在民國83年以後，有在畢業學校修一門以上師培課程"之受訪者資料，數值已扣除遺漏值、經加權處理且以四捨五入計算。

(2)題目：國小師資職前教育課程，您修習的情況為？

(3)"師資職前教育課程類別"為複選。

表11 中等學校 師資職前教育課程修習情形

	具備修習資格， 且已經修畢教育專 業課程 (不含半年 或一年的教育實習)		具備修習資格， 但是尚有教育專業 課程未修完， 會繼續修習		具備修習資格， 且曾修過教育 專業課程， 但決定放棄		從未具備 修習資格		總數	
	個數	列%	個數	列%	個數	列%	個數	列%	個數	列%
師資培育學校類型										
未開設師資職前教育 課程之學校	0	.0	0	.0	0	.0	0	.0	0	.0
師範/教育大學	25	72.6	1	3.0	5	15.6	3	8.9	34	100.0
設有師資培育相關學 系之大學	4	80.0	0	.0	0	.0	1	20.0	5	100.0
設有師資培育中心之 大學	24	64.9	1	2.7	10	27.0	2	5.4	37	100.0
總數	53	69.3	2	2.6	15	20.2	6	7.9	76	100.0
師資職前教育課程 類別										
幼稚園	0	.0	0	.0	0	.0	0	.0	0	.0
國民小學	2	21.5	0	.0	2	24.6	5	53.8	9	100.0
中等學校	53	100.0	0	.0	0	.0	0	.0	53	100.0
特殊教育學校(班)	2	50.0	0	.0	0	.0	2	50.0	4	100.0

註: (1)此表數據為"畢業學校有開設師資職前教育課程，且在民國83年以後，有在畢業學校修一門以上師培課程"之受訪者資料，數值已扣除遺漏值、經加權處理且以四捨五入計算。

(2)題目：中等學校師資職前教育課程，您修習的情況為？

(3)"師資職前教育課程類別"為複選。

表12 特殊教育_師資職前教育課程修習情形

	具備修習資格， 且已經修畢教育專 業課程（不含半年 或一年的 教育實習）		具備修習資格， 但是尚有教育專業課程 未修完， 會繼續修習		具備修習資格， 且曾修過教育 專業課程， 但決定放棄		從未具備 修習資格		總數	
	個數	列%	個數	列%	個數	列%	個數	列%	個數	列%
師資培育學校類型										
未開設師資職前教育 課程之學校	0	.0	0	.0	0	.0	0	.0	0	.0
師範/教育大學	2	5.9	1	3.0	4	12.7	27	78.5	34	100.0
設有師資培育相關學 系之大學	0	.0	0	.0	0	.0	4	100.0	4	100.0
設有師資培育中心之 大學	2	5.4	0	.0	1	2.7	34	91.9	37	100.0
總數	4	5.3	1	1.3	5	7.1	65	86.3	75	100.0
師資職前教育課程 類別										
幼稚園	0	.0	0	.0	0	.0	0	.0	0	.0
國民小學	1	10.8	0	.0	0	.0	8	89.2	9	100.0
中等學校	2	3.9	1	1.9	2	4.4	46	89.8	52	100.0
特殊教育學校(班)	4	100.0	0	.0	0	.0	0	.0	4	100.0

註: (1)此表數據為"畢業學校有開設師資職前教育課程，且在民國83年以後，有在畢業學校修一門以上師培課程"之受訪者資料，
數值已扣除遺漏值、經加權處理且以四捨五入計算。

(2)題目：特殊教育學校（班）師資職前教育課程，您修習的情況為？

(3)"師資職前教育課程類別"為複選。

二、 修習管道

表13 幼稚園師資職前教育課程修習管道

	錄取師資培育中心 (或 開設教育學程專責單位) 辦理之教育學程甄選		師資培育相關系所 之公費師資生		師資培育相關系所之自 費師資生 (含一入學就 具備修習資格, 或是入學 後通過系所辦理之甄選)		總數	
	個數	列%	個數	列%	個數	列%	個數	列%
師資培育學校類型								
未開設師資職前教育 課程之學校	0	.0	0	.0	0	.0	0	.0
師範/教育大學	0	.0	0	.0	0	.0	0	.0
設有師資培育相關學 系之大學	0	.0	0	.0	0	.0	0	.0
設有師資培育中心之 大學	0	.0	0	.0	0	.0	0	.0
總數	0	.0	0	.0	0	.0	0	.0

註: (1)此表數據為"畢業學校有開設師資職前教育課程, 且在民國83年以後, 有在畢業學校修一門以上師培課程, 具備幼稚園師資職前教育課程修習資格"之受訪者資料, 數值已扣除遺漏值、經加權處理且以四捨五入
(2)題目: 具備修習幼稚園師資職前教育課程的身份?

表14 國民小學師資職前教育課程修習管道

	錄取師資培育中心 (或 開設教育學程專責單位) 辦理之教育學程甄選		師資培育相關系所 之公費師資生		師資培育相關系所之自 費師資生 (含一入學就 具備修習資格, 或是入學 後通過系所辦理之甄選)		總數	
	個數	列%	個數	列%	個數	列%	個數	列%
師資培育學校類型								
未開設師資職前教育 課程之學校	0	.0	0	.0	0	.0	0	.0
師範/教育大學	3	44.2	1	13.5	3	42.3	7	100.0
設有師資培育相關 學系之大學	0	.0	0	.0	2	100.0	2	100.0
設有師資培育中心之 大學	2	100.0	0	.0	0	.0	2	100.0
總數	5	46.3	1	8.8	5	45.0	11	100.0

註: (1)此表數據為"畢業學校有開設師資職前教育課程, 且在民國83年以後, 有在畢業學校修一門以上師培課程, 具備國小師資職前教育課程修習資格"之受訪者資料, 數值已扣除遺漏值、經加權處理且以四捨五入計算。

(2)題目: 具備修習國小師資職前教育課程的身份?

表15 中等學校師資職前教育課程修習管道

	錄取師資培育中心 (或 開設教育學程專責單位) 辦理之教育學程甄選		師資培育相關系所 之公費師資生		師資培育相關系所之自 費師資生 (含一入學就 具備修習資格, 或是入學 後通過系所辦理之甄選)		總數	
	個數	列%	個數	列%	個數	列%	個數	列%
師資培育學校類型								
未開設師資職前教育 課程之學校	0	.0	0	.0	0	.0	0	.0
師範/教育大學	7	24.4	3	10.0	20	65.6	30	100.0
設有師資培育相關學 系之大學	3	75.0	0	.0	1	25.0	4	100.0
設有師資培育中心之 大學	33	94.3	0	.0	2	5.7	35	100.0
總數	43	62.9	3	4.4	23	32.8	69	100.0

註: (1)此表數據為"畢業學校有開設師資職前教育課程, 且在民國83年以後, 有在畢業學校修一門以上師培課程, 具備中等學校師資職前教育課程修習資格"之受訪者資料, 數值已扣除遺漏值、經加權處理且以四捨五入計算。

(2)題目: 具備修習中等學校師資職前教育課程的身份?

表16 特殊教育師資職前教育課程修習管道

	錄取師資培育中心 (或 開設教育學程專責單位) 辦理之教育學程甄選		師資培育相關系所 之公費師資生		師資培育相關系所之自 費師資生 (含一入學就 具備修習資格, 或是入學 後通過系所辦理之甄選)		總數	
	個數	列%	個數	列%	個數	列%	個數	列%
師資培育學校類型								
未開設師資職前教育 課程之學校	0	.0	0	.0	0	.0	0	.0
師範/教育大學	2	29.4	0	.0	5	70.6	7	100.0
設有師資培育相關學 系之大學	0	.0	0	.0	0	.0	0	.0
設有師資培育中心之 大學	3	100.0	0	.0	0	.0	3	100.0
總數	5	50.0	0	.0	5	50.0	10	100.0

註: (1)此表數據為"畢業學校有開設師資職前教育課程, 且在民國83年以後, 有在畢業學校修一門以上師培課程, 具備特殊教育師資職前教育課程修習資格"之受訪者資料, 數值已扣除遺漏值、經加權處理且以四捨五入計算。

(2)題目: 具備修習特殊教育師資職前教育課程的身份?

三、 領取卓越師資培育獎學金情形

表17 是否曾領取卓越師資培育獎學金

	否		是		總數	
	個數	列%	個數	列%	個數	列%
師資培育學校類型						
未開設師資職前教育課程之學校	0	.0	0	.0	0	.0
師範/教育大學	34	100.0	0	.0	34	100.0
設有師資培育相關學系之大學	6	100.0	0	.0	6	100.0
設有師資培育中心之大學	37	100.0	0	.0	37	100.0
總數	77	100.0	0	.0	77	100.0
師資職前教育課程類別						
幼稚園	0	.0	0	.0	0	.0
國民小學	10	100.0	0	.0	10	100.0
中等學校	53	100.0	0	.0	53	100.0
特殊教育學校(班)	4	100.0	0	.0	4	100.0

註: (1)此表數據為"具備修習師資職前教育課程資格"之受訪者資料, 數值已扣除遺漏值、經加權處理且以四捨五入計算。

(2)題目為: 您是否曾領取卓越師資培育獎學金?

(3)"師資職前教育課程類別"為複選。

表18 領取幾學期的卓越師資培育獎學金

	1學期		2學期		3學期		4學期		5學期		6學期		7學期		8學期		總數			
	個數	列%	個數	列%	個數	列%	個數	列%	個數	列%	個數	列%	個數	列%	個數	列%	個數	列%		
師資培育學校類型																				
未開設師資職前教育課程之學校	0	.0	0	.0	0	.0	0	.0	0	.0	0	.0	0	.0	0	.0	0	.0	0	.0
師範/教育大學	0	.0	0	.0	0	.0	0	.0	0	.0	0	.0	0	.0	0	.0	0	.0	0	.0
設有師資培育相關學系之大學	0	.0	0	.0	0	.0	0	.0	0	.0	0	.0	0	.0	0	.0	0	.0	0	.0
設有師資培育中心之大學	0	.0	0	.0	0	.0	0	.0	0	.0	0	.0	0	.0	0	.0	0	.0	0	.0
總數	0	.0	0	.0	0	.0	0	.0	0	.0	0	.0	0	.0	0	.0	0	.0	0	.0
師資職前教育課程類別																				
幼稚園	0	.0	0	.0	0	.0	0	.0	0	.0	0	.0	0	.0	0	.0	0	.0	0	.0
國民小學	0	.0	0	.0	0	.0	0	.0	0	.0	0	.0	0	.0	0	.0	0	.0	0	.0
中等學校	0	.0	0	.0	0	.0	0	.0	0	.0	0	.0	0	.0	0	.0	0	.0	0	.0
特殊教育學校(班)	0	.0	0	.0	0	.0	0	.0	0	.0	0	.0	0	.0	0	.0	0	.0	0	.0

註: (1)此表數據為"具備修習師資職前教育課程資格"之受訪者資料，數值已扣除遺漏值、經加權處理且以四捨五入計算。

(2)題目為：您一共領取了幾學期的卓越師資培育獎學金？

(3)"師資職前教育課程類別"為複選。

四、修習起迄時間

表19 幼稚園師資職前教育課程修習開始時間

	大學		學士後教育學分班		碩士班		博士班		總數	
	個數	列%	個數	列%	個數	列%	個數	列%	個數	列%
師資培育學校類型										
未開設師資職前教育課程之學校	0	.0	0	.0	0	.0	0	.0	0	.0
師範/教育大學	0	.0	0	.0	0	.0	0	.0	0	.0
設有師資培育相關學系之大學	0	.0	0	.0	0	.0	0	.0	0	.0
設有師資培育中心之大學	0	.0	0	.0	0	.0	0	.0	0	.0
總數	0	.0	0	.0	0	.0	0	.0	0	.0
師資職前教育課程類別										
幼稚園	0	.0	0	.0	0	.0	0	.0	0	.0
國民小學	0	.0	0	.0	0	.0	0	.0	0	.0
中等學校	0	.0	0	.0	0	.0	0	.0	0	.0
特殊教育學校(班)	0	.0	0	.0	0	.0	0	.0	0	.0

註: (1)此表數據為"畢業學校有開設師資職前教育課程，且在民國83年以後，於畢業學校修一門以上師培課程，具備修習幼稚園師資職前教育課程資格"之受訪者資料，數值已扣除遺漏值、經加權處理且以四捨五入

(2)題目：幼稚園師資職前教育課程修習開始時

(3)"師資職前教育課程類別"為複選。

表20 幼稚園師資職前教育課程修畢時間

	大學		學士後教育學分班		碩士班		博士班		總數	
	個數	列%	個數	列%	個數	列%	個數	列%	個數	列%
師資培育學校類型										
未開設師資職前教育課程之學校	0	.0	0	.0	0	.0	0	.0	0	.0
師範/教育大學	0	.0	0	.0	0	.0	0	.0	0	.0
設有師資培育相關學系之大學	0	.0	0	.0	0	.0	0	.0	0	.0
設有師資培育中心之大學	0	.0	0	.0	0	.0	0	.0	0	.0
總數	0	.0	0	.0	0	.0	0	.0	0	.0
師資職前教育課程類別										
幼稚園	0	.0	0	.0	0	.0	0	.0	0	.0
國民小學	0	.0	0	.0	0	.0	0	.0	0	.0
中等學校	0	.0	0	.0	0	.0	0	.0	0	.0
特殊教育學校(班)	0	.0	0	.0	0	.0	0	.0	0	.0

註: (1)此表數據為"畢業學校有開設師資職前教育課程，且在民國83年以後，於畢業學校修一門以上師培課程，具備修習幼稚園師資職前教育課程資格且修畢"之受訪者資料，數值已扣除遺漏值、經加權處理且以四計

(2)題目：幼稚園師資職前教育課程修畢時間？

(3)"師資職前教育課程類別"為複選。

表21 國小師資職前教育課程修習開始時間

	大學		學士後教育學分班		碩士班		博士班		總數	
	個數	列%	個數	列%	個數	列%	個數	列%	個數	列%
師資培育學校類型										
未開設師資職前教育課程之學校	0	.0	0	.0	0	.0	0	.0	0	.0
師範/教育大學	3	42.3	2	28.8	2	28.8	0	.0	7	100.0
設有師資培育相關學系之大學	2	100.0	0	.0	0	.0	0	.0	2	100.0
設有師資培育中心之大學	1	50.0	0	.0	1	50.0	0	.0	2	100.0
總數	6	53.8	2	18.8	3	27.5	0	.0	11	100.0
師資職前教育課程類別										
幼稚園	0	.0	0	.0	0	.0	0	.0	0	.0
國民小學	6	59.7	2	20.8	2	19.4	0	.0	10	100.0
中等學校	2	63.6	0	.0	1	36.4	0	.0	3	100.0
特殊教育學校(班)	0	.0	1	100.0	0	.0	0	.0	1	100.0

註: (1)此表數據為"畢業學校有開設師資職前教育課程,且在民國83年以後,於畢業學校修一門以上師培課程,具備修習國小師資職前教育課程資格"之受訪者資料,數值已扣除遺漏值、經加權處理且以四捨五入計算。

(2)題目:國民小學師資職前教育課程修習開始時間?

(3)"師資職前教育課程類別"為複選。

表22 國小師資職前教育課程修畢時間

	大學		學士後教育學分班		碩士班		博士班		總數	
	個數	列%	個數	列%	個數	列%	個數	列%	個數	列%
師資培育學校類型										
未開設師資職前教育課程之學校	0	.0	0	.0	0	.0	0	.0	0	.0
師範/教育大學	3	50.0	2	34.1	1	15.9	0	.0	6	100.0
設有師資培育相關學系之大學	2	100.0	0	.0	0	.0	0	.0	2	100.0
設有師資培育中心之大學	0	.0	0	.0	2	100.0	0	.0	2	100.0
總數	5	50.0	2	20.8	3	29.2	0	.0	10	100.0
師資職前教育課程類別										
幼稚園	0	.0	0	.0	0	.0	0	.0	0	.0
國民小學	5	50.0	2	20.8	3	29.2	0	.0	10	100.0
中等學校	1	50.0	0	.0	1	50.0	0	.0	2	100.0
特殊教育學校(班)	0	.0	1	100.0	0	.0	0	.0	1	100.0

註: (1)此表數據為"畢業學校有開設師資職前教育課程，且在民國83年以後，於畢業學校修一門以上師培課程，具備修習國小師資職前教育課程資格且修畢"之受訪者資料，數值已扣除遺漏值、經加權處理且以四捨算。

(2)題目：國民小學師資職前教育課程修畢時

(3)"師資職前教育課程類別"為複選。

表23 中等學校師資職前教育課程修習開始時間

	大學		學士後教育		碩士班		博士班		總數	
	學分班									
	個數	列%	個數	列%	個數	列%	個數	列%	個數	列%
師資培育學校類型										
未開設師資職前教育課程之學校	0	.0	0	.0	0	.0	0	.0	0	.0
師範/教育大學	14	48.3	1	3.3	12	41.6	2	6.7	30	100.0
設有師資培育相關學系之大學	2	50.0	0	.0	1	25.0	1	25.0	4	100.0
設有師資培育中心之大學	14	40.0	2	5.7	11	31.4	8	22.9	35	100.0
總數	30	44.2	3	4.4	24	35.5	11	16.0	69	100.0
師資職前教育課程類別										
幼稚園	0	.0	0	.0	0	.0	0	.0	0	.0
國民小學	0	.0	0	.0	2	53.3	2	46.7	4	100.0
中等學校	23	45.4	3	5.8	16	31.3	9	17.5	52	100.0
特殊教育學校(班)	0	.0	0	.0	2	100.0	0	.0	2	100.0

註: (1)此表數據為"畢業學校有開設師資職前教育課程，且在民國83年以後，於畢業學校修一門以上師培課程，具備修習中等學校師資職前教育課程資格"之受訪者資料，數值已扣除遺漏值、經加權處理且以四捨五。

(2)題目：中等學校師資職前教育課程修習開始時

(3)"師資職前教育課程類別"為複選。

表24 中等學校師資職前教育課程修畢時間

	大學		學士後教育學分班		碩士班		博士班		總數	
	個數	列%	個數	列%	個數	列%	個數	列%	個數	列%
師資培育學校類型										
未開設師資職前教育課程之學校	0	.0	0	.0	0	.0	0	.0	0	.0
師範/教育大學	12	52.7	1	4.2	8	34.5	2	8.5	24	100.0
設有師資培育相關學系之大學	2	50.0	0	.0	1	25.0	1	25.0	4	100.0
設有師資培育中心之大學	4	16.7	2	8.3	9	37.5	9	37.5	24	100.0
總數	18	35.7	3	5.8	18	35.2	12	23.3	52	100.0
師資職前教育課程類別										
幼稚園	0	.0	0	.0	0	.0	0	.0	0	.0
國民小學	0	.0	0	.0	0	.0	2	100.0	2	100.0
中等學校	18	35.7	3	5.8	18	35.2	12	23.3	52	100.0
特殊教育學校(班)	0	.0	0	.0	2	100.0	0	.0	2	100.0

註: (1)此表數據為"畢業學校有開設師資職前教育課程，且在民國83年以後，於畢業學校修一門以上師培課程，具備修習中等學校師資職前教育課程資格且修畢"之受訪者資料，數值已扣除遺漏值、經加權處理且以四捨五入計算。

(2)題目：中等學校師資職前教育課程修畢時間？

(3)"師資職前教育課程類別"為複選。

表25 特殊教育師資職前教育課程修習開始時間

	大學		學士後教育學分班		碩士班		博士班		總數	
	個數	列%	個數	列%	個數	列%	個數	列%	個數	列%
師資培育學校類型										
未開設師資職前教育課程之學校	0	.0	0	.0	0	.0	0	.0	0	.0
師範/教育大學	4	56.9	1	13.7	1	13.7	1	15.7	7	100.0
設有師資培育相關學系之大學	0	.0	0	.0	0	.0	0	.0	0	.0
設有師資培育中心之大學	0	.0	0	.0	2	66.7	1	33.3	3	100.0
總數	4	40.3	1	9.7	3	29.2	2	20.8	10	100.0
師資職前教育課程類別										
幼稚園	0	.0	0	.0	0	.0	0	.0	0	.0
國民小學	0	.0	1	100.0	0	.0	0	.0	1	100.0
中等學校	2	40.5	0	.0	2	37.8	1	21.6	5	100.0
特殊教育學校(班)	0	.0	1	25.0	2	50.0	1	25.0	4	100.0

註: (1)此表數據為"畢業學校有開設師資職前教育課程，且在民國83年以後，於畢業學校修一門以上師培課程，具備修習特殊教育學校(班)師資職前教育課程資格"之受訪者資料，數值已扣除遺漏值、經加權處理且以四捨五入計算。

(2)題目：特殊教育師資職前教育課程修習開始時間？

(3)"師資職前教育課程類別"為複選。

表26 特殊教育師資職前教育課程修畢時間

	大學		學士後教育學分班		碩士班		博士班		總數	
	個數	列%	個數	列%	個數	列%	個數	列%	個數	列%
師資培育學校類型										
未開設師資職前教育課程之學校	0	.0	0	.0	0	.0	0	.0	0	.0
師範/教育大學	0	.0	1	50.0	1	50.0	0	.0	2	100.0
設有師資培育相關學系之大學	0	.0	0	.0	0	.0	0	.0	0	.0
設有師資培育中心之大學	0	.0	0	.0	1	50.0	1	50.0	2	100.0
總數	0	.0	1	25.0	2	50.0	1	25.0	4	100.0
師資職前教育課程類別										
幼稚園	0	.0	0	.0	0	.0	0	.0	0	.0
國民小學	0	.0	1	100.0	0	.0	0	.0	1	100.0
中等學校	0	.0	0	.0	2	100.0	0	.0	2	100.0
特殊教育學校(班)	0	.0	1	25.0	2	50.0	1	25.0	4	100.0

註: (1)此表數據為"畢業學校有開設師資職前教育課程，且在民國83年以後，於畢業學校修一門以上師培課程，具備修習特殊教育學校(班)師資職前教育課程資格且修畢"之受訪者資料，數值已扣除遺漏值、經加權處理且以四捨五入計算。

(2)題目：特殊教育師資職前教育課程修畢時間？

(3)"師資職前教育課程類別"為複選。

五、放棄修習原因

表27 放棄修習幼稚園師資職前教育課程原因

	修課後，對課程 不感興趣		不想再多花 時間實習或 為教育學分 而延畢		課業或論文 負擔重， 無法兼顧		課程內容 並不能讓我 學到東西		很難修到任教 領域學科所規 定的專門課程		無力或不想繳 交額外學分費		畢業後 教職難求		較想從事 或已經從事幼 稚園老師 以外的工作		其他		總數	
	個數	列%	個數	列%	個數	列%	個數	列%	個數	列%	個數	列%	個數	列%	個數	列%	個數	列%	個數	列%
師資培育學校類型																				
未開設師資職前教育 課程之學校	0	.0	0	.0	0	.0	0	.0	0	.0	0	.0	0	.0	0	.0	0	.0	0	.0
師範/教育大學	0	.0	0	.0	0	.0	0	.0	0	.0	0	.0	0	.0	0	.0	0	.0	0	.0
設有師資培育相關學系 之大學	0	.0	0	.0	0	.0	0	.0	0	.0	0	.0	0	.0	0	.0	0	.0	0	.0
設有師資培育中心 之大學	0	.0	0	.0	0	.0	0	.0	0	.0	0	.0	0	.0	0	.0	0	.0	0	.0
總數	0	.0	0	.0	0	.0	0	.0	0	.0	0	.0	0	.0	0	.0	0	.0	0	.0
師資職前教育課程類別																				
幼稚園	0	.0	0	.0	0	.0	0	.0	0	.0	0	.0	0	.0	0	.0	0	.0	0	.0
國民小學	0	.0	0	.0	0	.0	0	.0	0	.0	0	.0	0	.0	0	.0	0	.0	0	.0
中等學校	0	.0	0	.0	0	.0	0	.0	0	.0	0	.0	0	.0	0	.0	0	.0	0	.0
特殊教育學校(班)	0	.0	0	.0	0	.0	0	.0	0	.0	0	.0	0	.0	0	.0	0	.0	0	.0

註: (1)此表數據為"畢業學校有開設師資職前教育課程，且在民國83年以後，於畢業學校修一門以上師培課程，具備修習幼稚園師資職前教育課程資格，但放棄修習"之受訪者資料，數值已扣除遺漏值、經加權處理且以四捨五入計算。

(2)題目：您放棄修習幼稚園師資職前教育課程最主要的原因為何？

(3)"師資職前教育課程類別"為複選。

表28 放棄修習國民小學師資職前教育課程原因

	修課後，對課程不感興趣		不想再多花時間實習或為教育學分而延畢		課業或論文負擔重，無法兼顧		課程內容並不能讓我學到東西		很難修到任教領域學科所規定的專門課程		無力或不想繳交額外學分費		畢業後教職難求		較想從事或已經從事幼稚園老師以外的工作		其他		總數	
	個數	列%	個數	列%	個數	列%	個數	列%	個數	列%	個數	列%	個數	列%	個數	列%	個數	列%	個數	列%
師資培育學校類型																				
未開設師資職前教育課程之學校	0	.0	0	.0	0	.0	0	.0	0	.0	0	.0	0	.0	0	.0	0	.0	0	.0
師範/教育大學	0	.0	0	.0	0	.0	0	.0	0	.0	0	.0	0	.0	1	100.0	0	.0	1	100.0
設有師資培育相關學系之大學	0	.0	0	.0	0	.0	0	.0	0	.0	0	.0	0	.0	0	.0	0	.0	0	.0
設有師資培育中心之大學	0	.0	0	.0	0	.0	0	.0	0	.0	0	.0	0	.0	0	.0	0	.0	0	.0
總數	0	.0	0	.0	0	.0	0	.0	0	.0	0	.0	0	.0	1	100.0	0	.0	1	100.0
師資職前教育課程類別																				
幼稚園	0	.0	0	.0	0	.0	0	.0	0	.0	0	.0	0	.0	0	.0	0	.0	0	.0
國民小學	0	.0	0	.0	0	.0	0	.0	0	.0	0	.0	0	.0	0	.0	0	.0	0	.0
中等學校	0	.0	0	.0	0	.0	0	.0	0	.0	0	.0	0	.0	1	100.0	0	.0	1	100.0
特殊教育學校(班)	0	.0	0	.0	0	.0	0	.0	0	.0	0	.0	0	.0	0	.0	0	.0	0	.0

註：(1)此表數據為"畢業學校有開設師資職前教育課程，且在民國83年以後，於畢業學校修一門以上師培課程，具備修習國小師資職前教育課程資格，但放棄修習"之受訪者資料，數值已扣除遺漏值、經加權處理且以四捨五入計算。

(2)題目：您放棄修習國民小學師資職前教育課程最主要的原因為何？

(3)"師資職前教育課程類別"為複選。

表29 放棄修習中等學校師資職前教育課程原因

	修課後，對課程 不感興趣		不想再多花時 間實習或為 教育學分 而延畢		課業或論文 負擔重， 無法兼顧		課程內容 並不能讓我 學到東西		很難修到任教領 域學科所規定 的專門課程		無力或不想繳交 額外學分費		畢業後 教職難求		較想從事或已經 從事幼稚園老師 以外的工作		其他		總數	
	個數	列%	個數	列%	個數	列%	個數	列%	個數	列%	個數	列%	個數	列%	個數	列%	個數	列%	個數	列%
師資培育學校類型																				
未開設師資職前教育課程之學校	0	.0	0	.0	0	.0	0	.0	0	.0	0	.0	0	.0	0	.0	0	.0	0	.0
師範/教育大學	1	18.9	3	62.2	0	.0	0	.0	0	.0	0	.0	1	18.9	0	.0	0	.0	5	100.0
設有師資培育相關學系之大學	0	.0	0	.0	0	.0	0	.0	0	.0	0	.0	0	.0	0	.0	0	.0	0	.0
設有師資培育中心之大學	1	10.0	1	10.0	1	10.0	0	.0	0	.0	0	.0	4	40.0	2	20.0	1	10.0	10	100.0
總數	2	13.1	4	28.0	1	6.5	0	.0	0	.0	0	.0	5	32.7	2	13.1	1	6.5	15	100.0
師資職前教育課程類別																				
幼稚園	0	.0	0	.0	0	.0	0	.0	0	.0	0	.0	0	.0	0	.0	0	.0	0	.0
國民小學	0	.0	2	100.0	0	.0	0	.0	0	.0	0	.0	0	.0	0	.0	0	.0	2	100.0
中等學校	0	.0	0	.0	0	.0	0	.0	0	.0	0	.0	0	.0	0	.0	0	.0	0	.0
特殊教育學校(班)	0	.0	0	.0	0	.0	0	.0	0	.0	0	.0	0	.0	0	.0	0	.0	0	.0

註：(1)此表數據為"畢業學校有開設師資職前教育課程，且在民國83年以後，於畢業學校修一門以上師培課程，具備修習中等學校師資職前教育課程資格，但放棄修習"之受訪者資料，數值已扣除遺漏值、經加權處理且以四捨五入計算。

(2)題目：您放棄修習中等學校師資職前教育課程最主要的原因為何？

(3)"師資職前教育課程類別"為複選。

表30 放棄修習特殊教育師資職前教育課程原因

	修課後，對課程 不感興趣		不想再多花時 間實習或為教 育學分而延畢		課業或論文 負擔重， 無法兼顧		課程內容 並不能讓我 學到東西		很難修到任教領 域學科所規定 的專門課程		無力或不想繳交 額外學分費		畢業後 教職難求		較想從事或已經 從事幼稚園老師 以外的工作		其他		總數	
	個數	列%	個數	列%	個數	列%	個數	列%	個數	列%	個數	列%	個數	列%	個數	列%	個數	列%	個數	列%
師資培育學校類型																				
未開設師資職前教育課程之學校	0	.0	0	.0	0	.0	0	.0	0	.0	0	.0	0	.0	0	.0	0	.0	0	.0
師範/教育大學	1	26.7	1	23.3	1	26.7	0	.0	0	.0	0	.0	0	.0	1	23.3	0	.0	4	100.0
設有師資培育相關學系之大學	0	.0	0	.0	0	.0	0	.0	0	.0	0	.0	0	.0	0	.0	0	.0	0	.0
設有師資培育中心之大學	0	.0	0	.0	0	.0	0	.0	0	.0	0	.0	0	.0	0	.0	1	100.0	1	100.0
總數	1	21.6	1	18.9	1	21.6	0	.0	0	.0	0	.0	0	.0	1	18.9	1	18.9	5	100.0
師資職前教育課程類別																				
幼稚園	0	.0	0	.0	0	.0	0	.0	0	.0	0	.0	0	.0	0	.0	0	.0	0	.0
國民小學	0	.0	0	.0	0	.0	0	.0	0	.0	0	.0	0	.0	0	.0	0	.0	0	.0
中等學校	1	50.0	0	.0	1	50.0	0	.0	0	.0	0	.0	0	.0	0	.0	0	.0	2	100.0
特殊教育學校(班)	0	.0	0	.0	0	.0	0	.0	0	.0	0	.0	0	.0	0	.0	0	.0	0	.0

註：(1)此表數據為"畢業學校有開設師資職前教育課程，且在民國83年以後，於畢業學校修一門以上師培課程，具備修習特殊教育學校(班)師資職前教育課程資格，但放棄修習"之受訪者資料，數值已扣除遺漏值、經加權處理且以四捨五入計算。

(2)題目：您放棄修習特殊教育師資職前教育課程最主要的原因為何？

(3)"師資職前教育課程類別"為複選。

第三部分 修習動機

一、 修課原因

表31 修課最主要原因

	大學入學考試 成績落在師資 培育相關學系		增加未來 就業機會		增加教育 相關知識		想當老師		其他		總數	
	個數	列%	個數	列%	個數	列%	個數	列%	個數	列%	個數	列%
師資培育學校類型												
未開設師資職前教育課程 之學校	0	.0	0	.0	0	.0	0	.0	0	.0	0	.0
師範/教育大學	4	13.9	9	29.6	0	.0	17	56.5	0	.0	31	100.0
設有師資培育相關學系 之大學	0	.0	1	16.7	0	.0	5	83.3	0	.0	6	100.0
設有師資培育中心之大學	0	.0	11	40.7	3	11.1	13	48.1	0	.0	27	100.0
總數	4	6.7	21	33.1	3	4.7	35	55.5	0	.0	64	100.0
師資職前教育課程類別												
幼稚園	0	.0	0	.0	0	.0	0	.0	0	.0	0	.0
國民小學	1	11.1	3	29.2	0	.0	6	59.7	0	.0	10	100.0
中等學校	3	6.0	16	30.7	3	5.7	30	57.6	0	.0	53	100.0
特殊教育學校(班)	0	.0	3	75.0	1	25.0	0	.0	0	.0	4	100.0

註: (1)此表數據為"畢業學校有開設師資職前教育課程,且在民國83年以後,於畢業學校修一門以上師培課程,且至少有一類師資職前教育課程類別已經修畢或是正在修習"之受訪者資料,數值已扣除遺漏值、經加權處理且以四捨五入計算

(2)題目:您修習師資職前教育課程最主要的原因為?

(3)"師資職前教育課程類別"為複選。

表32 修課最主要原因選「想當老師」的進一步理由

	就讀科系的 專長較適合 從事教職		教職的薪水 與福利吸引人		教職工作穩定 有保障		當老師假期 較集中		喜歡教學， 與學生相處		總數	
	個數	列%	個數	列%	個數	列%	個數	列%	個數	列%	個數	列%
師資培育學校類型												
未開設師資職前 教育課程之學校	0	.0	0	.0	0	.0	0	.0	0	.0	0	.0
師範/教育大學	5	28.7	1	5.7	5	30.3	0	.0	6	35.2	17	100.0
設有師資培育相關 學系之大學	0	.0	0	.0	2	40.0	0	.0	3	60.0	5	100.0
設有師資培育中心 之大學	1	7.7	0	.0	4	30.8	0	.0	8	61.5	13	100.0
總數	6	16.9	1	2.8	11	31.9	0	.0	17	48.4	35	100.0
師資職前教育課程 類別												
幼稚園	0	.0	0	.0	0	.0	0	.0	0	.0	0	.0
國民小學	0	.0	0	.0	3	51.2	0	.0	3	48.8	6	100.0
中等學校	6	19.8	1	3.3	8	26.9	0	.0	15	50.0	30	100.0
特殊教育學校(班)	0	.0	0	.0	0	.0	0	.0	0	.0	0	.0

註: (1)此表數據為"畢業學校有開設師資職前教育課程，且在民國83年以後，於畢業學校修一門以上師培課程，且至少有一類師資職前教育課程類別已經修畢或是正在修習，修課最主要的原因選想當老師"之受訪者資料，數值已扣除遺漏值、經加權處理且以四捨五入計算。

(2)題目：您想當老師的理由是？

(3)"師資職前教育課程類別"為複選。

二、 修課最主要是誰的意思

表33 修課最主要是誰的意思

	父或母		其他家人 或親戚		師長		同學或朋友		自己		其他		總數	
	個數	列%	個數	列%	個數	列%	個數	列%	個數	列%	個數	列%	個數	列%
師資培育學校類型														
未開設師資職前教育課程之學校	0	.0	0	.0	0	.0	0	.0	0	.0	0	.0	0	.0
師範/教育大學	5	16.7	1	3.2	1	3.2	0	.0	24	76.9	0	.0	31	100.0
設有師資培育相關學系之大學	1	16.7	0	.0	0	.0	0	.0	5	83.3	0	.0	6	100.0
設有師資培育中心之大學	4	14.8	0	.0	0	.0	0	.0	23	85.2	0	.0	27	100.0
總數	10	15.9	1	1.6	1	1.6	0	.0	52	81.0	0	.0	64	100.0
師資職前教育課程類別														
幼稚園	0	.0	0	.0	0	.0	0	.0	0	.0	0	.0	0	.0
國民小學	2	20.8	0	.0	0	.0	0	.0	8	79.2	0	.0	10	100.0
中等學校	7	13.3	1	1.9	1	1.9	0	.0	44	82.9	0	.0	53	100.0
特殊教育學校(班)	0	.0	0	.0	0	.0	0	.0	4	100.0	0	.0	4	100.0

註: (1)此表數據為"畢業學校有開設師資職前教育課程,且在民國83年以後,於畢業學校修一門以上師培課程,且至少有一類師資職前教育課程類別已經修畢或是正在修習"之受訪者資料,數值已扣除遺漏值、經加權處理且以四捨五入計算。

(2)題目:您修習師資職前教育課程,最主要是誰的意思?

(3)"師資職前教育課程類別"為複選。

第四部分 學習情況

一、自我學習情形評估

表34 教育專業課程總平均成績

	90分 以上		85-89分		80-84分		75-79分		70-74分		65-69分		60-64分		60分 以下		總數	
	個 數	列 %	個 數	列 %	個 數	列 %	個 數	列 %	個 數	列 %	個 數	列 %	個 數	列 %	個 數	列 %	個 數	列 %
師資培育學校類型																		
未開設師資職前教育課程之學校	0	.0	0	.0	0	.0	0	.0	0	.0	0	.0	0	.0	0	.0	0	.0
師範/教育大學	11	36.1	18	57.4	2	6.5	0	.0	0	.0	0	.0	0	.0	0	.0	31	100.0
設有師資培育相關學系之大學	2	33.3	2	33.3	2	33.3	0	.0	0	.0	0	.0	0	.0	0	.0	6	100.0
設有師資培育中心之大學	3	11.1	17	63.0	4	14.8	2	7.4	1	3.7	0	.0	0	.0	0	.0	27	100.0
總數	16	25.3	37	57.5	8	12.5	2	3.1	1	1.6	0	.0	0	.0	0	.0	64	100.0
師資職前教育課程類別																		
幼稚園	0	.0	0	.0	0	.0	0	.0	0	.0	0	.0	0	.0	0	.0	0	.0
國民小學	4	38.9	5	51.4	1	9.7	0	.0	0	.0	0	.0	0	.0	0	.0	10	100.0
中等學校	13	25.0	31	59.8	6	11.4	1	1.9	1	1.9	0	.0	0	.0	0	.0	53	100.0
特殊教育學校(班)	1	25.0	2	50.0	0	.0	1	25.0	0	.0	0	.0	0	.0	0	.0	4	100.0

註: (1)此表數據為"畢業學校有開設師資職前教育課程，且在民國83年以後，於畢業學校修一門以上師培課程，且至少有一類師資職前教育課程類別已經修畢或是正在修習"之受訪者資料，數值已扣除遺漏值、經加權處理且以四捨五入計算。

(2)題目：到目前為止，您所修習的教育專業課程總平均成績大約是多少？(四捨五入)

(3)"師資職前教育課程類別"為複選。

表35 教育專業課程的學習時間

	不滿10%		10%以上		20%以上		30%以上		40%以上		60%以上		80%以上		總數	
	個數	列%	個數	列%	個數	列%	個數	列%	個數	列%	個數	列%	個數	列%	個數	列%
師資培育學校類型																
未開設師資職前教育課程之學校	0	.0	0	.0	0	.0	0	.0	0	.0	0	.0	0	.0	0	.0
師範/教育大學	3	10.2	4	13.4	9	29.2	6	20.8	3	10.2	0	.0	5	16.2	31	100.0
設有師資培育相關學系之大學	0	.0	1	16.7	1	16.7	0	.0	3	50.0	1	16.7	0	.0	6	100.0
設有師資培育中心之大學	4	14.8	4	14.8	4	14.8	4	14.8	5	18.5	4	14.8	2	7.4	27	100.0
總數	7	11.2	9	14.3	14	21.9	10	16.3	11	17.4	5	7.8	7	11.0	64	100.0
師資職前教育課程類別																
幼稚園	0	.0	0	.0	0	.0	0	.0	0	.0	0	.0	0	.0	0	.0
國民小學	1	11.1	0	.0	3	29.2	1	11.1	1	9.7	2	19.4	2	19.4	10	100.0
中等學校	5	9.5	9	17.4	12	22.8	9	17.7	10	19.3	2	3.8	5	9.5	53	100.0
特殊教育學校(班)	1	25.0	2	50.0	0	.0	0	.0	0	.0	0	.0	1	25.0	4	100.0

註: (1)此表數據為"畢業學校有開設師資職前教育課程，且在民國83年以後，於畢業學校修一門以上師培課程，且至少有一類師資職前教育課程類別已經修畢或是正在修習"之受訪者資料，數值已扣除遺漏值、經加權處理且以四捨五入計算。

(2)題目：您修習教育專業課程花費的時間(含上課及課後複習時間)，佔您整體學習時間的比例為？

(3)"師資職前教育課程類別"為複選。

表36 修習師資職前教育課程情形 各題平均數與標準差

	積極參與 討論、發問		覺得課程 無聊， 不感興趣		蹺課 或缺課		作業缺交 或應付了事		有實際接觸 學生 或教學現場 的機會		有實際教學 或編製教材 的機會		課外參與 教育相關的 演講、研討 會或工作坊		閱讀課外教 育相關的書 籍或素材		關心教育 政策與時事 的發展		參加教育管 隊或服務活 動(如：實踐 史懷哲精神 服務計畫、 教育營等)	
	平 均 數	標 準 差	平 均 數	標 準 差	平 均 數	標 準 差	平 均 數	標 準 差	平 均 數	標 準 差	平 均 數	標 準 差	平 均 數	標 準 差	平 均 數	標 準 差	平 均 數	標 準 差	平 均 數	標 準 差
師資培育學校 類型																				
師範/教育大學	3.28	.90	1.89	.89	1.40	.72	1.36	.76	2.81	1.03	2.98	.89	2.77	1.01	3.25	.77	3.28	.74	1.85	1.00
設有師資培育相 關學系之大學	3.17	.75	1.83	.41	1.33	.52	1.50	.55	3.00	.89	3.00	.89	2.83	.75	3.00	.63	3.50	.84	2.17	.41
設有師資培育中 心之大學	3.19	.96	1.85	.77	1.22	.51	1.33	.62	2.93	.96	3.11	.85	2.41	1.01	2.89	.93	3.15	.95	1.89	1.15
總數	3.23	.90	1.87	.80	1.32	.62	1.36	.68	2.87	.98	3.04	.86	2.62	.99	3.07	.84	3.24	.83	1.90	1.02
師資職前教育課 程類別																				
幼稚園																				
國民小學	3.42	.84	1.90	.99	1.69	.94	1.49	.96	3.18	1.15	3.60	.69	3.08	1.12	3.40	.69	3.50	.70	2.38	.85
中等學校	3.20	.93	1.94	.80	1.31	.64	1.38	.72	2.81	.95	2.95	.87	2.49	.94	2.99	.85	3.20	.86	1.82	1.04
特殊教育學校(班)	3.50	1.00	1.75	.96	1.00	0.00	1.50	1.00	3.75	.50	3.75	.50	3.25	.96	3.50	1.00	3.50	1.00	1.50	.58
總數	3.25	.90	1.88	.80	1.31	.62	1.36	.68	2.87	.99	3.04	.87	2.61	1.01	3.07	.85	3.25	.85	1.89	1.02

註:(1)此表數據為「畢業學校有開設師資職前教育課程，且在民國83年以後，於畢業學校修一門以上師培課程，且至少有一類師資職前教育課程類別已經修畢或是正在修習」之受訪者資料，數值已扣除遺漏值、經加權處理且以四捨五入計算。

(2)題目：當您在貴校修習教育專業課程時，下列事項多常發生？

(3)「師資職前教育課程」為複選題，已修畢該類別教育專業課程者（不含教育實習）就會列入。

(4)分數計算方式為「1=沒有或極少；2=偶爾；3=有時；4=經常」

表37 修習師資職前教育課程情形__ (1) 積極參與討論、發問

	沒有或極少		偶爾		有時		經常		總數	
	個數	列%	個數	列%	個數	列%	個數	列%	個數	列%
師資培育學校類型										
未開設師資職前教育課程之學校	0	.0	0	.0	0	.0	0	.0	0	.0
師範/教育大學	1	3.2	6	19.4	7	23.6	17	53.7	31	100.0
設有師資培育相關學系之大學	0	.0	1	16.7	3	50.0	2	33.3	6	100.0
設有師資培育中心之大學	1	3.7	7	25.9	5	18.5	14	51.9	27	100.0
總數	2	3.1	14	21.9	15	23.9	33	51.0	64	100.0
師資職前教育課程類別										
幼稚園	0	.0	0	.0	0	.0	0	.0	0	.0
國民小學	0	.0	2	19.4	2	19.4	6	61.1	10	100.0
中等學校	2	3.8	12	22.8	12	23.4	26	50.0	53	100.0
特殊教育學校(班)	0	.0	1	25.0	0	.0	3	75.0	4	100.0

註: (1)此表數據為"畢業學校有開設師資職前教育課程,且在民國83年以後,於畢業學校修一門以上師培課程,且至少有一類師資職前教育課程類別已經修畢或是正在修習"之受訪者資料,數值已扣除遺漏值、經加權處理且以四捨五入計算。

(2)題目:當您在貴校修習教育專業課程時,下列事項多常發生?積極參與討論、發問

(3)"師資職前教育課程類別"為複選。

表38 修習師資職前教育課程情形__ (2) 覺得課程無聊，不感興趣

	沒有或極少		偶爾		有時		經常		總數	
	個數	列%	個數	列%	個數	列%	個數	列%	個數	列%
師資培育學校類型										
未開設師資職前教育課程之學校	0	.0	0	.0	0	.0	0	.0	0	.0
師範/教育大學	13	40.7	10	32.4	7	23.6	1	3.2	31	100.0
設有師資培育相關學系之大學	1	16.7	5	83.3	0	.0	0	.0	6	100.0
設有師資培育中心之大學	10	37.0	11	40.7	6	22.2	0	.0	27	100.0
總數	24	36.9	26	40.7	13	20.8	1	1.6	64	100.0
師資職前教育課程類別										
幼稚園	0	.0	0	.0	0	.0	0	.0	0	.0
國民小學	4	40.3	4	38.9	1	11.1	1	9.7	10	100.0
中等學校	17	33.2	22	41.8	12	23.1	1	1.9	53	100.0
特殊教育學校(班)	2	50.0	1	25.0	1	25.0	0	.0	4	100.0

註: (1)此表數據為"畢業學校有開設師資職前教育課程，且在民國83年以後，於畢業學校修一門以上師培課程，且至少有一類師資職前教育課程類別已經修畢或是正在修習"之受訪者資料，數值已扣除遺漏值、經加權處理且以四捨五入計算。

(2)題目：當您在貴校修習教育專業課程時，下列事項多常發生？覺得課程無聊，不感興趣

(3)"師資職前教育課程類別"為複選。

表39 修習師資職前教育課程情形__ (3) 蹺課或缺課

	沒有或極少		偶爾		有時		經常		總數	
	個數	列%	個數	列%	個數	列%	個數	列%	個數	列%
師資培育學校類型										
未開設師資職前教育課程之學校	0	.0	0	.0	0	.0	0	.0	0	.0
師範/教育大學	22	69.9	7	23.6	1	3.2	1	3.2	31	100.0
設有師資培育相關學系之大學	4	66.7	2	33.3	0	.0	0	.0	6	100.0
設有師資培育中心之大學	22	81.5	4	14.8	1	3.7	0	.0	27	100.0
總數	48	74.5	13	20.8	2	3.1	1	1.6	64	100.0
師資職前教育課程類別										
幼稚園	0	.0	0	.0	0	.0	0	.0	0	.0
國民小學	5	50.0	4	40.3	0	.0	1	9.7	10	100.0
中等學校	40	76.9	9	17.4	2	3.8	1	1.9	53	100.0
特殊教育學校(班)	4	100.0	0	.0	0	.0	0	.0	4	100.0

註: (1)此表數據為"畢業學校有開設師資職前教育課程，且在民國83年以後，於畢業學校修一門以上師培課程，且至少有一類師資職前教育課程類別已經修畢或是正在修習"之受訪者資料，數值已扣除遺漏值、經加權處理且以四捨五入計算。

(2)題目：當您在貴校修習教育專業課程時，下列事項多常發生？蹺課或缺課

(3)"師資職前教育課程類別"為複選。

表40 修習師資職前教育課程情形__ (4) 作業缺交或應付了事

	沒有或極少		偶爾		有時		經常		總數	
	個數	列%	個數	列%	個數	列%	個數	列%	個數	列%
師資培育學校類型										
未開設師資職前教育課程之學校	0	.0	0	.0	0	.0	0	.0	0	.0
師範/教育大學	24	76.9	4	13.4	2	6.5	1	3.2	31	100.0
設有師資培育相關學系之大學	3	50.0	3	50.0	0	.0	0	.0	6	100.0
設有師資培育中心之大學	20	74.1	5	18.5	2	7.4	0	.0	27	100.0
總數	47	73.2	12	19.0	4	6.3	1	1.6	64	100.0
師資職前教育課程類別										
幼稚園	0	.0	0	.0	0	.0	0	.0	0	.0
國民小學	7	70.8	2	19.4	0	.0	1	9.7	10	100.0
中等學校	38	73.1	9	17.4	4	7.6	1	1.9	53	100.0
特殊教育學校(班)	3	75.0	0	.0	1	25.0	0	.0	4	100.0

註: (1)此表數據為"畢業學校有開設師資職前教育課程，且在民國83年以後，於畢業學校修一門以上師培課程，且至少有一類師資職前教育課程類別已經修畢或是正在修習"之受訪者資料，數值已扣除遺漏值、經加權處理且以四捨五入計算。

(2)題目：當您在貴校修習教育專業課程時，下列事項多常發生？作業缺交或應付了事

(3)"師資職前教育課程類別"為複選。

表41 修習師資職前教育課程情形__ (5) 有實際接觸學生和教學現場的機會

	沒有或極少		偶爾		有時		經常		總數	
	個數	列%	個數	列%	個數	列%	個數	列%	個數	列%
師資培育學校類型										
未開設師資職前教育課程之學校	0	.0	0	.0	0	.0	0	.0	0	.0
師範/教育大學	4	13.4	7	23.1	10	32.9	9	30.6	31	100.0
設有師資培育相關學系之大學	0	.0	2	33.3	2	33.3	2	33.3	6	100.0
設有師資培育中心之大學	2	7.4	7	25.9	9	33.3	9	33.3	27	100.0
總數	6	9.6	16	25.3	21	33.1	20	32.0	64	100.0
師資職前教育課程類別										
幼稚園	0	.0	0	.0	0	.0	0	.0	0	.0
國民小學	1	11.1	2	19.4	1	9.7	6	59.7	10	100.0
中等學校	5	9.5	14	26.9	19	36.4	14	27.2	53	100.0
特殊教育學校(班)	0	.0	0	.0	1	25.0	3	75.0	4	100.0

註: (1)此表數據為"畢業學校有開設師資職前教育課程，且在民國83年以後，於畢業學校修一門以上師培課程，且至少有一類師資職前教育課程類別已經修畢或是正在修習"之受訪者資料，數值已扣除遺漏值、經加權處理且以四捨五入計算。

(2)題目：當您在貴校修習教育專業課程時，下列事項多常發生？有實際接觸學生或教學現場的機會

(3)"師資職前教育課程類別"為複選。

表42 修習師資職前教育課程情形__ (6) 有實際教學或編製教材的機會

	沒有或極少		偶爾		有時		經常		總數	
	個數	列%	個數	列%	個數	列%	個數	列%	個數	列%
師資培育學校類型										
未開設師資職前教育課程之學校	0	.0	0	.0	0	.0	0	.0	0	.0
師範/教育大學	2	6.5	6	19.9	13	43.1	9	30.6	31	100.0
設有師資培育相關學系之大學	0	.0	2	33.3	2	33.3	2	33.3	6	100.0
設有師資培育中心之大學	1	3.7	5	18.5	11	40.7	10	37.0	27	100.0
總數	3	4.7	13	20.6	26	41.2	21	33.6	64	100.0
師資職前教育課程類別										
幼稚園	0	.0	0	.0	0	.0	0	.0	0	.0
國民小學	0	.0	1	9.7	2	20.8	7	69.4	10	100.0
中等學校	3	5.7	12	23.1	22	42.1	15	29.1	53	100.0
特殊教育學校(班)	0	.0	0	.0	1	25.0	3	75.0	4	100.0

註: (1)此表數據為"畢業學校有開設師資職前教育課程，且在民國83年以後，於畢業學校修一門以上師培課程，且至少有一類師資職前教育課程類別已經修畢或是正在修習"之受訪者資料，數值已扣除遺漏值、經加權處理且以四捨五入計算。

(2)題目：當您在貴校修習教育專業課程時，下列事項多常發生？有實際教學或編製教材的機會

(3)"師資職前教育課程類別"為複選。

表43 修習師資職前教育課程情形__ (7) 課外參與教育相關的演講、研討會或工作坊

	沒有或極少		偶爾		有時		經常		總數	
	個數	列%	個數	列%	個數	列%	個數	列%	個數	列%
師資培育學校類型										
未開設師資職前教育課程之學校	0	.0	0	.0	0	.0	0	.0	0	.0
師範/教育大學	4	13.4	7	23.6	11	35.6	8	27.3	31	100.0
設有師資培育相關學系之大學	0	.0	2	33.3	3	50.0	1	16.7	6	100.0
設有師資培育中心之大學	6	22.2	8	29.6	9	33.3	4	14.8	27	100.0
總數	10	15.9	17	27.1	23	36.0	13	21.0	64	100.0
師資職前教育課程類別										
幼稚園	0	.0	0	.0	0	.0	0	.0	0	.0
國民小學	1	11.1	2	19.4	2	19.4	5	50.0	10	100.0
中等學校	9	17.1	16	31.0	20	38.0	7	13.9	53	100.0
特殊教育學校(班)	0	.0	1	25.0	1	25.0	2	50.0	4	100.0

註: (1)此表數據為"畢業學校有開設師資職前教育課程，且在民國83年以後，於畢業學校修一門以上師培課程，且至少有一類師資職前教育課程類別已經修畢或是正在修習"之受訪者資料，數值已扣除遺漏值、經加權處理且以四捨五入計算。

(2)題目：當您在貴校修習教育專業課程時，下列事項多常發生？課外參與教育相關的演講、研討會或工作坊

(3)"師資職前教育課程類別"為複選。

表44 修習師資職前教育課程情形__ (8) 閱讀課外教育相關的書籍或素材

	沒有或極少		偶爾		有時		經常		總數	
	個數	列%	個數	列%	個數	列%	個數	列%	個數	列%
師資培育學校類型										
未開設師資職前教育課程之學校	0	.0	0	.0	0	.0	0	.0	0	.0
師範/教育大學	0	.0	6	19.4	11	36.6	14	44.0	31	100.0
設有師資培育相關學系之大學	0	.0	1	16.7	4	66.7	1	16.7	6	100.0
設有師資培育中心之大學	2	7.4	7	25.9	10	37.0	8	29.6	27	100.0
總數	2	3.1	14	21.9	25	39.6	23	35.3	64	100.0
師資職前教育課程類別										
幼稚園	0	.0	0	.0	0	.0	0	.0	0	.0
國民小學	0	.0	1	9.7	4	40.3	5	50.0	10	100.0
中等學校	2	3.8	13	24.7	21	40.2	16	31.2	53	100.0
特殊教育學校(班)	0	.0	1	25.0	0	.0	3	75.0	4	100.0

註: (1)此表數據為"畢業學校有開設師資職前教育課程，且在民國83年以後，於畢業學校修一門以上師培課程，且至少有一類師資職前教育課程類別已經修畢或是正在修習"之受訪者資料，數值已扣除遺漏值、經加權處理且以四捨五入計算。

(2)題目：當您在貴校修習教育專業課程時，下列事項多常發生？閱讀課外教育相關的書籍或素材

(3)"師資職前教育課程類別"為複選。

表45 修習師資職前教育課程情形__ (9) 關心教育政策與時事的發展

	沒有或極少		偶爾		有時		經常		總數	
	個數	列%	個數	列%	個數	列%	個數	列%	個數	列%
師資培育學校類型										
未開設師資職前教育課程之學校	0	.0	0	.0	0	.0	0	.0	0	.0
師範/教育大學	0	.0	5	16.2	12	39.8	14	44.0	31	100.0
設有師資培育相關學系之大學	0	.0	1	16.7	1	16.7	4	66.7	6	100.0
設有師資培育中心之大學	1	3.7	7	25.9	6	22.2	13	48.1	27	100.0
總數	1	1.6	13	20.4	19	30.2	31	47.9	64	100.0
師資職前教育課程類別										
幼稚園	0	.0	0	.0	0	.0	0	.0	0	.0
國民小學	0	.0	1	9.7	3	30.6	6	59.7	10	100.0
中等學校	1	1.9	12	22.8	15	28.8	24	46.5	53	100.0
特殊教育學校(班)	0	.0	1	25.0	0	.0	3	75.0	4	100.0

註: (1)此表數據為"畢業學校有開設師資職前教育課程，且在民國83年以後，於畢業學校修一門以上師培課程，且至少有一類師資職前教育課程類別已經修畢或是正在修習"之受訪者資料，數值已扣除遺漏值、經加權處理且以四捨五入計算。

(2)題目：當您在貴校修習教育專業課程時，下列事項多常發生？關心教育政策與時事的發展

(3)"師資職前教育課程類別"為複選。

表46 修習師資職前教育課程情形__ (10) 參加教育營隊或服務活動

	沒有或極少		偶爾		有時		經常		總數	
	個數	列%	個數	列%	個數	列%	個數	列%	個數	列%
師資培育學校類型										
未開設師資職前教育課程之學校	0	.0	0	.0	0	.0	0	.0	0	.0
師範/教育大學	16	50.5	6	20.4	7	22.7	2	6.5	31	100.0
設有師資培育相關學系之大學	0	.0	5	83.3	1	16.7	0	.0	6	100.0
設有師資培育中心之大學	15	55.6	4	14.8	4	14.8	4	14.8	27	100.0
總數	31	47.9	15	23.9	12	18.8	6	9.4	64	100.0
師資職前教育課程類別										
幼稚園	0	.0	0	.0	0	.0	0	.0	0	.0
國民小學	1	11.1	5	50.0	3	29.2	1	9.7	10	100.0
中等學校	28	54.1	10	19.3	9	17.1	5	9.5	53	100.0
特殊教育學校(班)	2	50.0	2	50.0	0	.0	0	.0	4	100.0

註: (1)此表數據為"畢業學校有開設師資職前教育課程，且在民國83年以後，於畢業學校修一門以上師培課程，且至少有一類師資職前教育課程類別已經修畢或是正在修習"之受訪者資料，數值已扣除遺漏值、經加權處理且以四捨五入計算。

(2)題目：當您在貴校修習教育專業課程時，下列事項多常發生？參加教育營隊或服務活動(如：實踐史服務計畫、教育營等)

(3)"師資職前教育課程類別"為複選。

二、教師授課情形評估

表47 教師的授課情況_各題平均數與標準差

	積極參與 討論、發問		覺得課程無聊， 不感興趣		曠課或缺課		作業缺交 或應付了事		有實際接觸學生 或教學現場的機會		有實際教學 或編製教材的機會		課外參與教育 相關的演講、 研討會或工作坊		閱讀課外教育 相關的書籍或素材		關心教育政策 與時事的發展		參加教育營隊 或服務活動 (如：實踐史懷哲 精神服務計畫、 教育營等)	
	平 均 數	標 準 差	平 均 數	標 準 差	平 均 數	標 準 差	平 均 數	標 準 差	平 均 數	標 準 差	平 均 數	標 準 差	平 均 數	標 準 差	平 均 數	標 準 差	平 均 數	標 準 差	平 均 數	標 準 差
師資培育學校類型																				
師範/教育大學	1.40	.69	3.35	.61	3.15	.86	3.15	.82	1.89	.76	3.08	.74	2.99	.85	3.18	.70	3.01	.70	2.35	1.07
設有師資培育相關 學系之大學	1.50	.55	2.83	.75	2.67	.82	2.50	1.05	2.33	.52	2.67	.82	2.33	.82	2.83	.41	2.67	.82	2.00	.63
設有師資培育中心 之大學	1.26	.45	3.37	.56	3.22	.64	3.22	.51	1.78	.58	3.11	.58	3.04	.65	3.22	.58	3.11	.64	2.19	.92
總數	1.35	.58	3.31	.61	3.14	.77	3.12	.74	1.88	.68	3.06	.68	2.95	.78	3.17	.63	3.02	.68	2.25	.97
師資職前教育課程 類別																				
幼稚園																				
國民小學	1.53	1.01	3.51	.70	3.42	.70	3.42	.70	1.90	.75	3.42	.70	3.32	.68	3.21	.63	3.10	.56	2.50	.53
中等學校	1.30	.46	3.29	.57	3.08	.76	3.07	.73	1.90	.67	2.99	.64	2.85	.75	3.14	.60	2.99	.67	2.17	1.01
特殊教育學校(班)	1.25	.50	3.50	.58	3.25	.96	3.25	.96	1.50	.58	3.25	.96	3.50	.58	3.50	.58	3.50	.58	2.50	.58
總數	1.35	.59	3.32	.59	3.14	.76	3.12	.73	1.88	.69	3.06	.67	2.94	.77	3.17	.61	3.02	.67	2.22	.96

註:(1)此表數據為"畢業學校有開設師資職前教育課程，且在民國83年以後，於畢業學校修一門以上師培課程，且至少有一類師資職前教育課程類別已經修畢或正在修習"之受訪者資料，數值已扣除遺漏值、經加權處理且以四捨五入計算。

(2)題目：當您在貴校修習教育專業課程時，教師的授課情況如何？

(3)「師資職前教育課程」為複選題，已修畢該類別教育專業課程者（不含教育實習）就會列入。

(4)分數計算方式為「1=沒有或極少；2=偶爾；3=有時；4=經常」

表48 教師的授課情況__ (1) 教學不認真

	沒有或極少 老師如此		少部份老師如此		多數老師如此		大多數老師如此		總數	
	個數	列%	個數	列%	個數	列%	個數	列%	個數	列%
師資培育學校類型										
未開設師資職前教育課程之學校	0	.0	0	.0	0	.0	0	.0	0	.0
師範/教育大學	21	67.1	9	29.2	0	.0	1	3.7	31	100.0
設有師資培育相關學系之大學	3	50.0	3	50.0	0	.0	0	.0	6	100.0
設有師資培育中心之大學	20	74.1	7	25.9	0	.0	0	.0	27	100.0
總數	44	68.5	19	29.8	0	.0	1	1.8	64	100.0
師資職前教育課程類別										
幼稚園	0	.0	0	.0	0	.0	0	.0	0	.0
國民小學	7	69.4	2	19.4	0	.0	1	11.1	10	100.0
中等學校	37	69.6	16	30.4	0	.0	0	.0	53	100.0
特殊教育學校(班)	3	75.0	1	25.0	0	.0	0	.0	4	100.0

註: (1)此表數據為"畢業學校有開設師資職前教育課程，且在民國83年以後，於畢業學校修一門以上師培課程，且至少有一類師資職前教育課程類別已經修畢或是正在修習"之受訪者資料，數值已扣除遺漏值、經加權處理且以四捨五入計算。

(2)題目：當您在貴校修習教育專業課程時，教師的授課情況如何？教學不認真

(3)"師資職前教育課程類別"為複選。

表49 教師的授課情況__ (2) 關心同學學習狀況與意見，樂於協助或回應同學需求

	沒有或極少 老師如此		少部份老師如此		多數老師如此		大多數老師如此		總數	
	個數	列%	個數	列%	個數	列%	個數	列%	個數	列%
師資培育學校類型										
未開設師資職前教育課程之學校	0	.0	0	.0	0	.0	0	.0	0	.0
師範/教育大學	0	.0	2	6.5	16	52.3	13	41.2	31	100.0
設有師資培育相關學系之大學	0	.0	2	33.3	3	50.0	1	16.7	6	100.0
設有師資培育中心之大學	0	.0	1	3.7	15	55.6	11	40.7	27	100.0
總數	0	.0	5	7.8	34	53.5	25	38.7	64	100.0
師資職前教育課程類別										
幼稚園	0	.0	0	.0	0	.0	0	.0	0	.0
國民小學	0	.0	1	9.7	3	29.2	6	61.1	10	100.0
中等學校	0	.0	3	5.7	31	59.2	18	35.1	53	100.0
特殊教育學校(班)	0	.0	0	.0	2	50.0	2	50.0	4	100.0

註: (1)此表數據為"畢業學校有開設師資職前教育課程，且在民國83年以後，於畢業學校修一門以上師培課程，且至少有一類師資職前教育課程類別已經修畢或是正在修習"之受訪者資料，數值已扣除遺漏值、經加權處理且以四捨五入計算。

(2)題目：當您在貴校修習教育專業課程時，教師的授課情況如何？關心同學學習狀況與意見，樂於協助需求

(3)"師資職前教育課程類別"為複選。

表50 教師的授課情況__ (3) 提供的課程活動與作業，提升我對教育工作的興趣

	沒有或極少 老師如此		少部份老師如此		多數老師如此		大多數老師如此		總數	
	個數	列%	個數	列%	個數	列%	個數	列%	個數	列%
師資培育學校類型										
未開設師資職前教育課程之學校	0	.0	0	.0	0	.0	0	.0	0	.0
師範/教育大學	1	3.2	6	19.4	11	36.1	13	41.2	31	100.0
設有師資培育相關學系之大學	0	.0	3	50.0	2	33.3	1	16.7	6	100.0
設有師資培育中心之大學	0	.0	3	11.1	15	55.6	9	33.3	27	100.0
總數	1	1.6	12	18.8	28	44.1	23	35.6	64	100.0
師資職前教育課程類別										
幼稚園	0	.0	0	.0	0	.0	0	.0	0	.0
國民小學	0	.0	1	9.7	4	38.9	5	51.4	10	100.0
中等學校	1	1.9	10	19.0	25	47.8	16	31.2	53	100.0
特殊教育學校(班)	0	.0	1	25.0	1	25.0	2	50.0	4	100.0

註: (1)此表數據為"畢業學校有開設師資職前教育課程，且在民國83年以後，於畢業學校修一門以上師培課程，且至少有一類師資職前教育課程類別已經修畢或是正在修習"之受訪者資料，數值已扣除遺漏值、經加權處理且以四捨五入計算。

(2)題目：當您在貴校修習教育專業課程時，教師的授課情況如何？提供的課程活動與作業，提升我對教育工作的興趣

(3)"師資職前教育課程類別"為複選。

表51 教師的授課情況__ (4) 授課內容有助於系統性地瞭解教育領域

	沒有或極少 老師如此		少部份老師如此		多數老師如此		大多數老師如此		總數	
	個數	列%	個數	列%	個數	列%	個數	列%	個數	列%
師資培育學校類型										
未開設師資職前教育課程之學校	0	.0	0	.0	0	.0	0	.0	0	.0
師範/教育大學	1	3.2	5	16.2	13	42.6	12	38.0	31	100.0
設有師資培育相關學系之大學	1	16.7	2	33.3	2	33.3	1	16.7	6	100.0
設有師資培育中心之大學	0	.0	1	3.7	19	70.4	7	25.9	27	100.0
總數	2	3.1	8	12.5	34	53.5	20	30.9	64	100.0
師資職前教育課程類別										
幼稚園	0	.0	0	.0	0	.0	0	.0	0	.0
國民小學	0	.0	1	9.7	4	38.9	5	51.4	10	100.0
中等學校	2	3.8	6	11.4	31	59.2	13	25.5	53	100.0
特殊教育學校(班)	0	.0	1	25.0	1	25.0	2	50.0	4	100.0

註: (1)此表數據為"畢業學校有開設師資職前教育課程，且在民國83年以後，於畢業學校修一門以上師培課程，且至少有一類師資職前教育課程類別已經修畢或是正在修習"之受訪者資料，數值已扣除遺漏值、經加權處理且以四捨五入計算。

(2)題目：當您在貴校修習教育專業課程時，教師的授課情況如何？授課內容有助於系統性的了解教育領域

(3)"師資職前教育課程類別"為複選。

表52 教師的授課情況__ (5) 上課只談理論，缺乏教育實務經驗

	沒有或極少 老師如此		少部份老師如此		多數老師如此		大多數老師如此		總數	
	個數	列%	個數	列%	個數	列%	個數	列%	個數	列%
師資培育學校類型										
未開設師資職前教育課程之學校	0	.0	0	.0	0	.0	0	.0	0	.0
師範/教育大學	10	31.0	16	52.3	4	13.4	1	3.2	31	100.0
設有師資培育相關學系之大學	0	.0	4	66.7	2	33.3	0	.0	6	100.0
設有師資培育中心之大學	8	29.6	17	63.0	2	7.4	0	.0	27	100.0
總數	18	27.5	37	58.2	8	12.8	1	1.6	64	100.0
師資職前教育課程類別										
幼稚園	0	.0	0	.0	0	.0	0	.0	0	.0
國民小學	3	30.6	5	48.6	2	20.8	0	.0	10	100.0
中等學校	13	25.5	32	61.1	6	11.4	1	1.9	53	100.0
特殊教育學校(班)	2	50.0	2	50.0	0	.0	0	.0	4	100.0

註: (1)此表數據為"畢業學校有開設師資職前教育課程，且在民國83年以後，於畢業學校修一門以上師培課程，且至少有一類師資職前教育課程類別已經修畢或是正在修習"之受訪者資料，數值已扣除遺漏值、經加權處理且以四捨五入計算。

(2)題目：當您在貴校修習教育專業課程時，教師的授課情況如何？上課只談理論，缺乏教育實務經驗

(3)"師資職前教育課程類別"為複選。

表53 教師的授課情況__ (6) 能引發學生批判思考能力

	沒有或極少 老師如此		少部份老師如此		多數老師如此		大多數老師如此		總數	
	個數	列%	個數	列%	個數	列%	個數	列%	個數	列%
師資培育學校類型										
未開設師資職前教育課程之學校	0	.0	0	.0	0	.0	0	.0	0	.0
師範/教育大學	0	.0	7	22.7	14	46.3	10	31.0	31	100.0
設有師資培育相關學系之大學	0	.0	3	50.0	2	33.3	1	16.7	6	100.0
設有師資培育中心之大學	0	.0	3	11.1	18	66.7	6	22.2	27	100.0
總數	0	.0	13	20.4	34	53.7	17	26.0	64	100.0
師資職前教育課程類別										
幼稚園	0	.0	0	.0	0	.0	0	.0	0	.0
國民小學	0	.0	1	9.7	4	38.9	5	51.4	10	100.0
中等學校	0	.0	11	20.9	31	59.5	10	19.6	53	100.0
特殊教育學校(班)	0	.0	1	25.0	1	25.0	2	50.0	4	100.0

註: (1)此表數據為"畢業學校有開設師資職前教育課程，且在民國83年以後，於畢業學校修一門以上師培課程，且至少有一類師資職前教育課程類別已經修畢或是正在修習"之受訪者資料，數值已扣除遺漏值、經加權處理且以四捨五入計算。

(2)題目：當您在貴校修習教育專業課程時，教師的授課情況如何？能引發學生批判思考能力

(3)"師資職前教育課程類別"為複選。

表54 教師的授課情況__ (7) 經常提供實務/個案討論

	沒有或極少 老師如此		少部份老師如此		多數老師如此		大多數老師如此		總數	
	個數	列%	個數	列%	個數	列%	個數	列%	個數	列%
師資培育學校類型										
未開設師資職前教育課程之學校	0	.0	0	.0	0	.0	0	.0	0	.0
師範/教育大學	1	3.2	8	25.9	12	39.8	10	31.0	31	100.0
設有師資培育相關學系之大學	1	16.7	2	33.3	3	50.0	0	.0	6	100.0
設有師資培育中心之大學	0	.0	5	18.5	16	59.3	6	22.2	27	100.0
總數	2	3.1	15	23.5	31	49.0	16	24.4	64	100.0
師資職前教育課程類別										
幼稚園	0	.0	0	.0	0	.0	0	.0	0	.0
國民小學	0	.0	1	9.7	5	48.6	4	41.7	10	100.0
中等學校	2	3.8	13	24.7	28	53.8	9	17.7	53	100.0
特殊教育學校(班)	0	.0	0	.0	2	50.0	2	50.0	4	100.0

註: (1)此表數據為"畢業學校有開設師資職前教育課程，且在民國83年以後，於畢業學校修一門以上師培課程，且至少有一類師資職前教育課程類別已經修畢或是正在修習"之受訪者資料，數值已扣除遺漏值、經加權處理且以四捨五入計算。

(2)題目：當您在貴校修習教育專業課程時，教師的授課情況如何？經常提供實務個案探討

(3)"師資職前教育課程類別"為複選。

表55 教師的授課情況__ (8) 評分能夠反應學生的學習表現

	沒有或極少									
	老師如此		少部份老師如此		多數老師如此		大多數老師如此		總數	
	個數	列%	個數	列%	個數	列%	個數	列%	個數	列%
師資培育學校類型										
未開設師資職前教育課程之學校	0	.0	0	.0	0	.0	0	.0	0	.0
師範/教育大學	0	.0	5	16.2	15	49.5	11	34.3	31	100.0
設有師資培育相關學系之大學	0	.0	1	16.7	5	83.3	0	.0	6	100.0
設有師資培育中心之大學	0	.0	2	7.4	17	63.0	8	29.6	27	100.0
總數	0	.0	8	12.5	37	58.4	19	29.1	64	100.0
師資職前教育課程類別										
幼稚園	0	.0	0	.0	0	.0	0	.0	0	.0
國民小學	0	.0	1	9.7	6	59.7	3	30.6	10	100.0
中等學校	0	.0	6	11.4	33	63.0	13	25.5	53	100.0
特殊教育學校(班)	0	.0	0	.0	2	50.0	2	50.0	4	100.0

註: (1)此表數據為"畢業學校有開設師資職前教育課程,且在民國83年以後,於畢業學校修一門以上師培課程,且至少有一類師資職前教育課程類別已經修畢或是正在修習"之受訪者資料,數值已扣除遺漏值、經加權處理且以四捨五入計算。

(2)題目:當您在貴校修習教育專業課程時,教師的授課情況如何?評分能夠反應學生的學習表現

(3)"師資職前教育課程類別"為複選。

表56 教師的授課情況__ (9) 採多種方式評量學生

	沒有或極少 老師如此		少部份老師如此		多數老師如此		大多數老師如此		總數	
	個數	列%	個數	列%	個數	列%	個數	列%	個數	列%
師資培育學校類型										
未開設師資職前教育課程之學校	0	.0	0	.0	0	.0	0	.0	0	.0
師範/教育大學	0	.0	7	22.7	16	53.2	7	24.1	31	100.0
設有師資培育相關學系之大學	0	.0	3	50.0	2	33.3	1	16.7	6	100.0
設有師資培育中心之大學	0	.0	4	14.8	16	59.3	7	25.9	27	100.0
總數	0	.0	14	21.9	34	53.9	15	24.2	64	100.0
師資職前教育課程類別										
幼稚園	0	.0	0	.0	0	.0	0	.0	0	.0
國民小學	0	.0	1	9.7	7	70.8	2	19.4	10	100.0
中等學校	0	.0	12	22.8	29	55.4	11	21.7	53	100.0
特殊教育學校(班)	0	.0	0	.0	2	50.0	2	50.0	4	100.0

註: (1)此表數據為"畢業學校有開設師資職前教育課程，且在民國83年以後，於畢業學校修一門以上師培課程，且至少有一類師資職前教育課程類別已經修畢或是正在修習"之受訪者資料，數值已扣除遺漏值、經加權處理且以四捨五入計算。

(2)題目：當您在貴校修習教育專業課程時，教師的授課情況如何？採多種方式評量學生

(3)"師資職前教育課程類別"為複選。

表58 教師的授課情況__ (10) 教學或評量內容以通過教師資格檢定考試為導向

	沒有或極少 老師如此		少部份老師如此		多數老師如此		大多數老師如此		總數	
	個數	列%	個數	列%	個數	列%	個數	列%	個數	列%
師資培育學校類型										
未開設師資職前教育課程之學校	0	.0	0	.0	0	.0	0	.0	0	.0
師範/教育大學	7	23.1	12	39.4	5	16.7	6	20.8	31	100.0
設有師資培育相關學系之大學	1	16.7	4	66.7	1	16.7	0	.0	6	100.0
設有師資培育中心之大學	7	25.9	10	37.0	8	29.6	2	7.4	27	100.0
總數	15	23.7	26	40.9	14	22.1	8	13.2	64	100.0
師資職前教育課程類別										
幼稚園	0	.0	0	.0	0	.0	0	.0	0	.0
國民小學	0	.0	5	50.0	5	50.0	0	.0	10	100.0
中等學校	15	28.8	21	39.9	9	17.1	7	14.1	53	100.0
特殊教育學校(班)	0	.0	2	50.0	2	50.0	0	.0	4	100.0

註: (1)此表數據為"畢業學校有開設師資職前教育課程，且在民國83年以後，於畢業學校修一門以上師培課程，且至少有一類師資職前教育課程類別已經修畢或是正在修習"之受訪者資料，數值已扣除遺漏值、經加權處理且以四捨五入計算。

(2)題目：當您在貴校修習教育專業課程時，教師的授課情況如何？教學或評量內容以通過教師資格檢定考試為導向

(3)"師資職前教育課程類別"為複選。

表59 教師的授課情況__ (11) 鼓勵我們未來不一定要當老師，可朝其他職業發展

	沒有或極少 老師如此		少部份老師如此		多數老師如此		大多數老師如此		總數	
	個數	列%	個數	列%	個數	列%	個數	列%	個數	列%
師資培育學校類型										
未開設師資職前教育課程之學校	0	.0	0	.0	0	.0	0	.0	0	.0
師範/教育大學	5	16.2	17	53.7	8	26.9	1	3.2	31	100.0
設有師資培育相關學系之大學	0	.0	5	83.3	0	.0	1	16.7	6	100.0
設有師資培育中心之大學	11	40.7	10	37.0	6	22.2	0	.0	27	100.0
總數	16	25.1	32	49.4	14	22.4	2	3.1	64	100.0
師資職前教育課程類別										
幼稚園	0	.0	0	.0	0	.0	0	.0	0	.0
國民小學	0	.0	6	59.7	4	40.3	0	.0	10	100.0
中等學校	16	30.4	25	48.4	9	17.4	2	3.8	53	100.0
特殊教育學校(班)	0	.0	2	50.0	2	50.0	0	.0	4	100.0

註: (1)此表數據為"畢業學校有開設師資職前教育課程，且在民國83年以後，於畢業學校修一門以上師培課程，且至少有一類師資職前教育課程類別已經修畢或是正在修習"之受訪者資料，數值已扣除遺漏值、經加權處理且以四捨五入計算。

(2)題目：當您在貴校修習教育專業課程時，教師的授課情況如何？鼓勵我們未來不一定要當老師，可朝其他職業發展

(3)"師資職前教育課程類別"為複選。

三、課程開設與安排情形

表60 課程開設與安排的情況 各題平均數與標準差

	課程之間的 重複性大		課程內容 過於容易， 缺乏挑戰性		各年度 課程邏輯 或難易順序 的安排不當		開課名稱與 授課內容 不一致		授課教師的 安排不當 (如：專長 不符合、 不適任、或 重複性高)		無法順利修 到想修的課 程(如：停 開、衝堂、 或跨校選課 不便等)		選修課程多 元，有充分 選擇機會		整體課程安 排讓我有信 心成爲一個 好老師		整體課程安 排讓我 有信心考上 正式教職	
	平均 數	標準 差	平均 數	標準 差	平均 數	標準 差	平均 數	標準 差	平均 數	標準 差	平均 數	標準 差	平均 數	標準 差	平均 數	標準 差	平均 數	標準 差
師資培育學校 類型																		
師範/教育大學	1.96	.67	2.02	.56	2.02	.56	1.80	.48	1.83	.59	2.00	.74	3.11	.84	3.11	.76	2.88	.94
設有師資培育 相關學系之大 學	2.33	.52	2.33	.82	2.17	.75	2.00	.89	1.83	.75	2.67	1.03	2.83	.41	2.67	.52	2.33	.82
設有師資培育 中心之大學	1.93	.55	1.89	.51	1.85	.53	1.56	.51	1.74	.59	1.70	.54	3.00	.68	3.19	.62	3.00	.62
總數	1.98	.61	2.00	.57	1.96	.57	1.71	.55	1.79	.60	1.94	.73	3.04	.74	3.10	.69	2.88	.81
師資職前教育 課程類別																		
幼稚園																		
國民小學	1.89	.73	1.89	.73	1.99	.81	1.79	.63	1.79	.63	2.00	.66	3.31	.82	3.31	.48	3.01	.81
中等學校	2.00	.59	2.05	.54	2.00	.52	1.71	.54	1.81	.59	1.90	.72	3.01	.69	3.06	.70	2.83	.81
特殊教育學校 (班)	2.00	.82	1.50	.58	1.75	.96	1.50	.58	1.75	.96	2.00	.82	3.00	.82	3.25	.96	3.25	.96
總數	1.96	.60	2.00	.58	1.95	.56	1.70	.56	1.79	.61	1.90	.70	3.09	.69	3.12	.69	2.89	.82

註:(1)此表數據爲"畢業學校有開設師資職前教育課程，且在民國83年以後，於畢業學校修一門以上師培課程，且至少有一類師資職前教育課程類別已經修畢或是正在修習"之受訪者資料，數值已扣除遺漏值、經加權處理且以四捨五入計算。

(2)題目：貴校教育專業課程開設與安排的情況如何？

(3)「師資職前教育課程」爲複選題，已修畢該類別教育專業課程者（不含教育實習）就會列入。

(4)分數計算方式爲「1=完全不符合；2=不太符合；3=有點符合；4=非常符合」

表61 課程開設與安排的情況__ (1) 課程之間的重複性大

	完全不符合		不太符合		有點符合		非常符合		總數	
	個數	列%	個數	列%	個數	列%	個數	列%	個數	列%
師資培育學校類型										
未開設師資職前教育課程之學校	0	.0	0	.0	0	.0	0	.0	0	.0
師範/教育大學	7	23.6	18	56.9	6	19.4	0	.0	31	100.0
設有師資培育相關學系之大學	0	.0	4	66.7	2	33.3	0	.0	6	100.0
設有師資培育中心之大學	4	14.8	22	81.5	0	.0	1	3.7	27	100.0
總數	11	17.7	44	68.2	8	12.5	1	1.6	64	100.0
師資職前教育課程類別										
幼稚園	0	.0	0	.0	0	.0	0	.0	0	.0
國民小學	3	30.6	5	50.0	2	19.4	0	.0	10	100.0
中等學校	8	15.5	37	71.2	6	11.4	1	1.9	53	100.0
特殊教育學校(班)	1	25.0	2	50.0	1	25.0	0	.0	4	100.0

註: (1)此表數據為"畢業學校有開設師資職前教育課程，且在民國83年以後，於畢業學校修一門以上師培課程，且至少有一類師資職前教育課程類別已經修畢或是正在修習"之受訪者資料，數值已扣除遺漏值、經加權處理且以四捨五入計算。

(2)題目：貴校教育專業課程開設與安排的情況如何？課程之間的重複性大

(3)"師資職前教育課程類別"為複選。

表62 課程開設與安排的情況__ (2) 課程內容過於容易，缺乏挑戰性

	完全不符合		不太符合		有點符合		非常符合		總數	
	個數	列%	個數	列%	個數	列%	個數	列%	個數	列%
師資培育學校類型										
未開設師資職前教育課程之學校	0	.0	0	.0	0	.0	0	.0	0	.0
師範/教育大學	4	13.9	22	69.9	5	16.2	0	.0	31	100.0
設有師資培育相關學系之大學	1	16.7	2	33.3	3	50.0	0	.0	6	100.0
設有師資培育中心之大學	5	18.5	20	74.1	2	7.4	0	.0	27	100.0
總數	10	16.1	44	68.2	10	15.7	0	.0	64	100.0
師資職前教育課程類別										
幼稚園	0	.0	0	.0	0	.0	0	.0	0	.0
國民小學	3	30.6	5	50.0	2	19.4	0	.0	10	100.0
中等學校	6	11.7	37	71.2	9	17.1	0	.0	53	100.0
特殊教育學校(班)	2	50.0	2	50.0	0	.0	0	.0	4	100.0

註: (1)此表數據為"畢業學校有開設師資職前教育課程，且在民國83年以後，於畢業學校修一門以上師培課程，且至少有一類師資職前教育課程類別已經修畢或是正在修習"之受訪者資料，數值已扣除遺漏值、經加權處理且以四捨五入計算。

(2)題目：貴校教育專業課程開設與安排的情況如何？課程內容過於容易，缺乏挑戰性

(3)"師資職前教育課程類別"為複選。

表63 課程開設與安排的情況__ (3) 各年度課程邏輯或難易順序的安排不當

	完全不符合		不太符合		有點符合		非常符合		總數	
	個數	列%	個數	列%	個數	列%	個數	列%	個數	列%
師資培育學校類型										
未開設師資職前教育課程之學校	0	.0	0	.0	0	.0	0	.0	0	.0
師範/教育大學	4	13.9	22	69.9	5	16.2	0	.0	31	100.0
設有師資培育相關學系之大學	1	16.7	3	50.0	2	33.3	0	.0	6	100.0
設有師資培育中心之大學	6	22.2	19	70.4	2	7.4	0	.0	27	100.0
總數	11	17.7	44	68.2	9	14.1	0	.0	64	100.0
師資職前教育課程類別										
幼稚園	0	.0	0	.0	0	.0	0	.0	0	.0
國民小學	3	30.6	4	40.3	3	29.2	0	.0	10	100.0
中等學校	7	13.6	38	73.1	7	13.3	0	.0	53	100.0
特殊教育學校(班)	2	50.0	1	25.0	1	25.0	0	.0	4	100.0

註: (1)此表數據為"畢業學校有開設師資職前教育課程，且在民國83年以後，於畢業學校修一門以上師培課程，且至少有一類師資職前教育課程類別已經修畢或是正在修習"之受訪者資料，數值已扣除遺漏值、經加權處理且以四捨五入計算。

(2)題目：貴校教育專業課程開設與安排的情況如何？各年度課程邏輯或難易順序的安排不當

(3)"師資職前教育課程類別"為複選。

表64 課程開設與安排的情況__ (4) 開課名稱與授課內容不一致

	完全不符合		不太符合		有點符合		非常符合		總數	
	個數	列%	個數	列%	個數	列%	個數	列%	個數	列%
師資培育學校類型										
未開設師資職前教育課程之學校	0	.0	0	.0	0	.0	0	.0	0	.0
師範/教育大學	7	23.6	23	73.1	1	3.2	0	.0	31	100.0
設有師資培育相關學系之大學	2	33.3	2	33.3	2	33.3	0	.0	6	100.0
設有師資培育中心之大學	12	44.4	15	55.6	0	.0	0	.0	27	100.0
總數	21	33.3	40	62.0	3	4.7	0	.0	64	100.0
師資職前教育課程類別										
幼稚園	0	.0	0	.0	0	.0	0	.0	0	.0
國民小學	3	30.6	6	59.7	1	9.7	0	.0	10	100.0
中等學校	17	32.6	33	63.6	2	3.8	0	.0	53	100.0
特殊教育學校(班)	2	50.0	2	50.0	0	.0	0	.0	4	100.0

註: (1)此表數據為"畢業學校有開設師資職前教育課程，且在民國83年以後，於畢業學校修一門以上師培課程，且至少有一類師資職前教育課程類別已經修畢或是正在修習"之受訪者資料，數值已扣除遺漏值、經加權處理且以四捨五入計算。

(2)題目：貴校教育專業課程開設與安排的情況如何？開課名稱與授課內容不一致

(3)"師資職前教育課程類別"為複選。

表65 課程開設與安排的情況__ (5) 授課教師的安排不當

	完全不符合		不太符合		有點符合		非常符合		總數	
	個數	列%	個數	列%	個數	列%	個數	列%	個數	列%
師資培育學校類型										
未開設師資職前教育課程之學校	0	.0	0	.0	0	.0	0	.0	0	.0
師範/教育大學	8	26.9	20	63.4	3	9.7	0	.0	31	100.0
設有師資培育相關學系之大學	2	33.3	3	50.0	1	16.7	0	.0	6	100.0
設有師資培育中心之大學	9	33.3	16	59.3	2	7.4	0	.0	27	100.0
總數	19	30.2	39	60.4	6	9.4	0	.0	64	100.0
師資職前教育課程類別										
幼稚園	0	.0	0	.0	0	.0	0	.0	0	.0
國民小學	3	30.6	6	59.7	1	9.7	0	.0	10	100.0
中等學校	15	28.8	32	61.7	5	9.5	0	.0	53	100.0
特殊教育學校(班)	2	50.0	1	25.0	1	25.0	0	.0	4	100.0

註: (1)此表數據為"畢業學校有開設師資職前教育課程,且在民國83年以後,於畢業學校修一門以上師培課程,且至少有一類師資職前教育課程類別已經修畢或是正在修習"之受訪者資料,數值已扣除遺漏值、經加權處理且以四捨五入計算。

(2)題目:貴校教育專業課程開設與安排的情況如何?授課教師的安排不當(如:專長不符合、不適任、或重複性高)

(3)"師資職前教育課程類別"為複選。

表66 課程開設與安排的情況__ (6) 無法順利修到想修的課程

	完全不符合		不太符合		有點符合		非常符合		總數	
	個數	列%	個數	列%	個數	列%	個數	列%	個數	列%
師資培育學校類型										
未開設師資職前教育課程之學校	0	.0	0	.0	0	.0	0	.0	0	.0
師範/教育大學	7	23.1	18	57.4	5	16.2	1	3.2	31	100.0
設有師資培育相關學系之大學	1	16.7	1	16.7	3	50.0	1	16.7	6	100.0
設有師資培育中心之大學	9	33.3	17	63.0	1	3.7	0	.0	27	100.0
總數	17	26.8	36	55.9	9	14.1	2	3.1	64	100.0
師資職前教育課程類別										
幼稚園	0	.0	0	.0	0	.0	0	.0	0	.0
國民小學	2	19.4	6	61.1	2	19.4	0	.0	10	100.0
中等學校	15	28.8	28	54.1	8	15.2	1	1.9	53	100.0
特殊教育學校(班)	1	25.0	2	50.0	1	25.0	0	.0	4	100.0

註: (1)此表數據為"畢業學校有開設師資職前教育課程，且在民國83年以後，於畢業學校修一門以上師培課程，且至少有一類師資職前教育課程類別已經修畢或是正在修習"之受訪者資料，數值已扣除遺漏值、經加權處理且以四捨五入計算。

(2)題目：貴校教育專業課程開設與安排的情況如何？無法順利修到想修的課程(如：停開、衝堂、或跨校選課不便等)

(3)"師資職前教育課程類別"為複選。

表67 課程開設與安排的情況__ (7) 選修課程多元，有充分選擇機會

	完全不符合		不太符合		有點符合		非常符合		總數	
	個數	列%	個數	列%	個數	列%	個數	列%	個數	列%
師資培育學校類型										
未開設師資職前教育課程之學校	0	.0	0	.0	0	.0	0	.0	0	.0
師範/教育大學	1	3.2	6	19.4	12	40.3	11	37.0	31	100.0
設有師資培育相關學系之大學	0	.0	1	16.7	5	83.3	0	.0	6	100.0
設有師資培育中心之大學	0	.0	6	22.2	15	55.6	6	22.2	27	100.0
總數	1	1.6	13	20.4	32	50.8	17	27.3	64	100.0
師資職前教育課程類別										
幼稚園	0	.0	0	.0	0	.0	0	.0	0	.0
國民小學	0	.0	2	19.4	3	30.6	5	50.0	10	100.0
中等學校	0	.0	12	22.8	28	53.8	12	23.4	53	100.0
特殊教育學校(班)	0	.0	1	25.0	2	50.0	1	25.0	4	100.0

註: (1)此表數據為"畢業學校有開設師資職前教育課程，且在民國83年以後，於畢業學校修一門以上師培課程，且至少有一類師資職前教育課程類別已經修畢或是正在修習"之受訪者資料，數值已扣除遺漏值、經加權處理且以四捨五入計算。

(2)題目：貴校教育專業課程開設與安排的情況如何？選修課程多元，有充分選擇機會

(3)"師資職前教育課程類別"為複選。

表68 課程開設與安排的情況__ (8) 整體課程安排讓我有信心成爲一個好老師

	完全不符合		不太符合		有點符合		非常符合		總數	
	個數	列%	個數	列%	個數	列%	個數	列%	個數	列%
師資培育學校類型										
未開設師資職前教育課程之學校	0	.0	0	.0	0	.0	0	.0	0	.0
師範/教育大學	0	.0	7	23.1	13	43.1	10	33.8	31	100.0
設有師資培育相關學系之大學	0	.0	2	33.3	4	66.7	0	.0	6	100.0
設有師資培育中心之大學	0	.0	3	11.1	16	59.3	8	29.6	27	100.0
總數	0	.0	12	19.0	33	52.1	18	28.9	64	100.0
師資職前教育課程類別										
幼稚園	0	.0	0	.0	0	.0	0	.0	0	.0
國民小學	0	.0	0	.0	7	69.4	3	30.6	10	100.0
中等學校	0	.0	11	21.2	27	51.6	14	27.2	53	100.0
特殊教育學校(班)	0	.0	1	25.0	1	25.0	2	50.0	4	100.0

註: (1)此表數據爲"畢業學校有開設師資職前教育課程,且在民國83年以後,於畢業學校修一門以上師培課程,且至少有一類師資職前教育課程類別已經修畢或是正在修習"之受訪者資料,數值已扣除遺漏值、經加權處理且以四捨五入計算。

(2)題目:貴校教育專業課程開設與安排的情況如何?整體課程安排讓我有信心成爲一個好老師

(3)"師資職前教育課程類別"爲複選。

表69 課程開設與安排的情況__ (9) 整體課程安排讓我有信心考上正式教職

	完全不符合		不太符合		有點符合		非常符合		總數	
	個數	列%	個數	列%	個數	列%	個數	列%	個數	列%
師資培育學校類型										
未開設師資職前教育課程之學校	0	.0	0	.0	0	.0	0	.0	0	.0
師範/教育大學	1	3.2	12	39.8	7	23.1	10	33.8	31	100.0
設有師資培育相關學系之大學	1	16.7	2	33.3	3	50.0	0	.0	6	100.0
設有師資培育中心之大學	0	.0	5	18.5	17	63.0	5	18.5	27	100.0
總數	2	3.1	19	30.2	27	42.5	15	24.2	64	100.0
師資職前教育課程類別										
幼稚園	0	.0	0	.0	0	.0	0	.0	0	.0
國民小學	0	.0	3	29.2	4	40.3	3	30.6	10	100.0
中等學校	2	3.8	16	31.0	23	43.7	11	21.5	53	100.0
特殊教育學校(班)	0	.0	1	25.0	1	25.0	2	50.0	4	100.0

註: (1)此表數據為"畢業學校有開設師資職前教育課程，且在民國83年以後，於畢業學校修一門以上師培課程，且至少有一類師資職前教育課程類別已經修畢或是正在修習"之受訪者資料，數值已扣除遺漏值、經加權處理且以四捨五入計算。

(2)題目：貴校教育專業課程開設與安排的情況如何？整體課程安排讓我有信心考上正式教職

(3)"師資職前教育課程類別"為複選。

四、課程滿意度

表70 整體課程滿意度

	非常不滿意		不滿意		滿意		非常滿意		總數	
	個數	列%	個數	列%	個數	列%	個數	列%	個數	列%
師資培育學校類型										
未開設師資職前教育課程之學校	0	.0	0	.0	0	.0	0	.0	0	.0
師範/教育大學	1	3.2	2	6.5	24	76.4	4	13.9	31	100.0
設有師資培育相關學系之大學	0	.0	1	16.7	3	50.0	2	33.3	6	100.0
設有師資培育中心之大學	0	.0	0	.0	21	77.8	6	22.2	27	100.0
總數	1	1.6	3	4.7	48	74.5	12	19.2	64	100.0
師資職前教育課程類別										
幼稚園	0	.0	0	.0	0	.0	0	.0	0	.0
國民小學	0	.0	1	9.7	6	59.7	3	30.6	10	100.0
中等學校	1	1.9	2	3.8	40	76.9	9	17.4	53	100.0
特殊教育學校(班)	0	.0	0	.0	3	75.0	1	25.0	4	100.0

註: (1)此表數據為"畢業學校有開設師資職前教育課程，且在民國83年以後，於畢業學校修一門以上師培課程，且至少有一類師資職前教育課程類別已經修畢或是正在修習"之受訪者資料，數值已扣除遺漏值、經加權處理且以四捨五入計算。

(2)題目：整體來說，您對在(學校)所修習的教育專業課程滿意嗎？

(3)"師資職前教育課程類別"為複選。

五、 再次修習課程的意願

表71 重新選擇修習課程的意願

	一定不會		不會		會		一定會		總數	
	個數	列%	個數	列%	個數	列%	個數	列%	個數	列%
師資培育學校類型										
未開設師資職前教育課程之學校	0	.0	0	.0	0	.0	0	.0	0	.0
師範/教育大學	0	.0	4	13.0	20	63.4	7	23.6	31	100.0
設有師資培育相關學系之大學	0	.0	1	16.7	4	66.7	1	16.7	6	100.0
設有師資培育中心之大學	0	.0	2	7.4	18	66.7	7	25.9	27	100.0
總數	0	.0	7	11.0	42	65.1	15	23.9	64	100.0
師資職前教育課程類別										
幼稚園	0	.0	0	.0	0	.0	0	.0	0	.0
國民小學	0	.0	1	9.7	6	59.7	3	30.6	10	100.0
中等學校	0	.0	6	11.4	34	65.5	12	23.1	53	100.0
特殊教育學校(班)	0	.0	1	25.0	2	50.0	1	25.0	4	100.0

註: (1)此表數據為"畢業學校有開設師資職前教育課程，且在民國83年以後，於畢業學校修一門以上師培課程，且至少有一類師資職前教育課程類別已經修畢或是正在修習"之受訪者資料，數值已扣除遺漏值、經加權處理且以四捨五入計算。

(2)題目：如果有機會重新選擇，您還會修習教育專業課程嗎？

(3)"師資職前教育課程類別"為複選。

第五部分 畢業後規劃

一、 畢業時是否具備教育實習資格

表72 畢業時是否具備教育實習資格

	否		是		總數	
	個數	列%	個數	列%	個數	列%
師資培育學校類型						
未開設師資職前教育課程之學校	0	.0	0	.0	0	.0
師範/教育大學	3	11.1	27	88.9	31	100.0
設有師資培育相關學系之大學	2	33.3	4	66.7	6	100.0
設有師資培育中心之大學	5	18.5	22	81.5	27	100.0
總數	10	16.3	53	83.7	64	100.0
師資職前教育課程類別						
幼稚園	0	.0	0	.0	0	.0
國民小學	3	31.9	7	68.1	10	100.0
中等學校	5	9.8	47	90.2	53	100.0
特殊教育學校(班)	1	25.0	3	75.0	4	100.0

註: (1)此表數據為"畢業學校有開設師資職前教育課程，且在民國83年以後，於畢業學校修一門以上師培課程，且至少有一類師資職前教育課程類別已經修畢或是正在修習"之受訪者資料，數值已扣除遺漏值、經加權處理且以四捨五入計算。

(2)題目：請問您博士畢業時是否已經修完教育專業課程，具備教育實習資格(包括半年或一年)？

(3)"師資職前教育課程類別"為複選。

二、 畢業後的實習規劃

表73 畢業時具備教育實習資格者，教育實習情形

	否，已經參加 或無需參加 教育實習		否，將放棄 教育實習		是，但不會 馬上參加 教育實習		是，會馬上參加教 育實習		總數	
	個數	列%	個數	列%	個數	列%	個數	列%	個數	列%
師資培育學校類型										
未開設師資職前教育課程 之學校	0	.0	0	.0	0	.0	0	.0	0	.0
師範/教育大學	18	66.1	7	26.0	2	7.8	0	.0	27	100.0
設有師資培育相關學系之 大學	2	50.0	1	25.0	0	.0	1	25.0	4	100.0
設有師資培育中心之大學	7	31.8	7	31.8	7	31.8	1	4.5	22	100.0
總數	27	50.8	15	28.3	9	17.1	2	3.7	53	100.0
師資職前教育課程類別										
幼稚園	0	.0	0	.0	0	.0	0	.0	0	.0
國民小學	5	71.4	1	14.3	1	14.3	0	.0	7	100.0
中等學校	23	48.8	14	29.8	8	17.2	2	4.2	47	100.0
特殊教育學校(班)	2	66.7	1	33.3	0	.0	0	.0	3	100.0

註: (1)此表數據為"畢業學校有開設師資職前教育課程，且在民國83年以後，於畢業學校修一門以上師培課程，畢業時已經修完教育專業課程，具備教育實習資格"之受訪者資料，數值已扣除遺漏值、經加權處理且以四捨五入計算。

(2)題目：博士畢業後，您打算參加教育實習嗎？

(3)"師資職前教育課程類別"為複選。

表74 尙未實習者，畢業後將放棄教育實習的原因

	教職難求		從事其他工作的條件 (如薪資、升遷等) 較佳		個性不適合從事教職		不想當老師		總數	
	個數	列%	個數	列%	個數	列%	個數	列%	個數	列%
師資培育學校類型										
未開設師資職前教育課程之學校	0	.0	0	.0	0	.0	0	.0	0	.0
師範/教育大學	2	30.0	5	70.0	0	.0	0	.0	7	100.0
設有師資培育相關學系之大學	1	100.0	0	.0	0	.0	0	.0	1	100.0
設有師資培育中心之大學	2	28.6	4	57.1	1	14.3	0	.0	7	100.0
總數	5	34.0	9	59.4	1	6.6	0	.0	15	100.0
師資職前教育課程類別										
幼稚園	0	.0	0	.0	0	.0	0	.0	0	.0
國民小學	1	100.0	0	.0	0	.0	0	.0	1	100.0
中等學校	4	29.3	9	63.6	1	7.1	0	.0	14	100.0
特殊教育學校(班)	0	.0	1	100.0	0	.0	0	.0	1	100.0

註: (1)此表數據為"畢業學校有開設師資職前教育課程，且在民國83年以後，於畢業學校修一門以上師培課程，畢業時已經修完教育專業課程，具備教育實習資格，但是將放棄教育實習"之受訪者資料，數值已扣除遺漏值、經加權處理且以四捨五入計算。

(2)題目：您放棄參加教育實習最主要的原因為？

(3)"師資職前教育課程類別"為複選。

三、選擇實習學校的最主要考量（尚未實習、目前實習中者、已通過實習但未考取過正式教師）

表75 選擇實習學校的最主要考量

	實習環境 完整，可以 學到東西		實習過程壓力 較小，有較多 自己時間		離住家近		母校		有認識的人 在該校		學校辦學 有特色， 知名度高		未來希望去 這所或類似的 學校教書		該學校未來有 教職缺的 機會較大		被分配		其他		總數	
	個數	列%	個數	列%	個數	列%	個數	列%	個數	列%	個數	列%	個數	列%	個數	列%	個數	列%	個數	列%	個數	列%
師資培育學校類型																						
未開設師資職前教育課程之學校	0	.0	0	.0	0	.0	0	.0	0	.0	0	.0	0	.0	0	.0	0	.0	0	.0	0	.0
師範/教育大學	0	.0	0	.0	0	.0	0	.0	0	.0	0	.0	0	.0	0	.0	0	.0	0	.0	0	.0
設有師資培育相關學系之大學	1	100.0	0	.0	0	.0	0	.0	0	.0	0	.0	0	.0	0	.0	0	.0	0	.0	1	100.0
設有師資培育中心之大學	0	.0	0	.0	0	.0	1	100.0	0	.0	0	.0	0	.0	0	.0	0	.0	0	.0	1	100.0
總數	1	50.0	0	.0	0	.0	1	50.0	0	.0	0	.0	0	.0	0	.0	0	.0	0	.0	2	100.0
師資職前教育課程類別																						
幼稚園	0	.0	0	.0	0	.0	0	.0	0	.0	0	.0	0	.0	0	.0	0	.0	0	.0	0	.0
國民小學	0	.0	0	.0	0	.0	0	.0	0	.0	0	.0	0	.0	0	.0	0	.0	0	.0	0	.0
中等學校	1	50.0	0	.0	0	.0	1	50.0	0	.0	0	.0	0	.0	0	.0	0	.0	0	.0	2	100.0
特殊教育學校(班)	0	.0	0	.0	0	.0	0	.0	0	.0	0	.0	0	.0	0	.0	0	.0	0	.0	0	.0

註：(1)此表數據為"畢業學校有開設師資職前教育課程，且在民國83年以後，於畢業學校修一門以上師培課程，畢業時已經修完教育專業課程，具備教育實習資格，且畢業後會馬上參加教育實習"之受訪者資料，數值已扣除遺漏值、經加權處理且以四捨五入計算。

(2)題目：您選擇實習學校的最主要考量為？

(3)"師資職前教育課程類別"為複選。

四、 擔任幼稚園、中小學或高中職老師的意願

表76 擔任教師意願

	非常沒意願		沒意願		有意願		非常有意願		總數	
	個數	列%	個數	列%	個數	列%	個數	列%	個數	列%
師資培育學校類型										
未開設師資職前教育課程之學校	0	.0	0	.0	0	.0	0	.0	0	.0
師範/教育大學	0	.0	8	40.1	8	40.1	4	19.7	20	100.0
設有師資培育相關學系之大學	0	.0	1	33.3	1	33.3	1	33.3	3	100.0
設有師資培育中心之大學	0	.0	4	26.7	6	40.0	5	33.3	15	100.0
總數	0	.0	13	34.3	15	39.6	10	26.1	38	100.0
師資職前教育課程類別										
幼稚園	0	.0	0	.0	0	.0	0	.0	0	.0
國民小學	0	.0	2	33.3	2	33.3	2	33.3	6	100.0
中等學校	0	.0	10	30.5	15	45.5	8	24.0	33	100.0
特殊教育學校(班)	0	.0	1	50.0	0	.0	1	50.0	2	100.0

註: (1)此表數據為"畢業學校有開設師資職前教育課程，且在民國83年以後，於畢業學校修一門以上師培課程，畢業時已經修完教育專業課程，具備教育實習資格，且不打算放棄"之受訪者資料，數值已扣除遺漏值、經加權處理且以四捨五入計算。

(2)題目：您想擔任高級中等以下學校(含幼稚園)老師的意願有多強？

(3)"師資職前教育課程類別"為複選。

五、 評估教職考試若未獲錄取，參加幾年後方會放棄

表77 若教職考試未獲錄取，評估會參加幾年才會放棄

	不再參加考試		一年		兩年		三年		四年		五年		六年		七年以上(含)		已經是正式教師		總數	
	個數	列%	個數	列%	個數	列%	個數	列%	個數	列%	個數	列%	個數	列%	個數	列%	個數	列%	個數	列%
師資培育學校類型																				
未開設師資職前教育課程之學校	0	.0	0	.0	0	.0	0	.0	0	.0	0	.0	0	.0	0	.0	0	.0	0	.0
師範/教育大學	4	20.4	0	.0	1	4.9	2	9.9	0	.0	2	10.6	0	.0	1	4.9	10	49.3	20	100.0
設有師資培育相關學系之大學	1	33.3	0	.0	1	33.3	0	.0	0	.0	1	33.3	0	.0	0	.0	0	.0	3	100.0
設有師資培育中心之大學	2	13.3	0	.0	6	40.0	2	13.3	0	.0	1	6.7	0	.0	1	6.7	3	20.0	15	100.0
總數	7	18.7	0	.0	8	20.9	4	10.4	0	.0	4	10.8	0	.0	2	5.2	13	34.0	38	100.0
師資職前教育課程類別																				
幼稚園	0	.0	0	.0	0	.0	0	.0	0	.0	0	.0	0	.0	0	.0	0	.0	0	.0
國民小學	2	33.3	0	.0	1	16.7	1	16.7	0	.0	0	.0	0	.0	0	.0	2	33.3	6	100.0
中等學校	5	15.5	0	.0	8	24.0	2	6.0	0	.0	4	12.4	0	.0	2	6.0	12	36.1	33	100.0
特殊教育學校(班)	1	50.0	0	.0	0	.0	0	.0	0	.0	0	.0	0	.0	0	.0	1	50.0	2	100.0

註: (1)此表數據為"畢業學校有開設師資職前教育課程，且在民國83年以後，於畢業學校修一門以上師培課程，畢業時已經修完教育專業課程，具備教育實習資格，且不打算放棄"之受訪者資料，數值已扣除遺漏值、經加權處理且以四捨五入計算。

(2)題目：如果畢業後，幼稚園、中小學或高中職正式教師甄試未獲錄取，您預估自己再考幾年，才會放棄？

(3)"師資職前教育課程類別"為複選。

六、 評估自己考取正式教師的機會

表78 評估自己考取正式教師的機會

	很小		小		大		很大		已經是正式教師		總數	
	個數	列%	個數	列%	個數	列%	個數	列%	個數	列%	個數	列%
師資培育學校類型												
未開設師資職前教育課程之學校	0	.0	0	.0	0	.0	0	.0	0	.0	0	.0
師範/教育大學	5	24.6	1	5.6	1	4.9	3	15.5	10	49.3	20	100.0
設有師資培育相關學系之大學	1	33.3	1	33.3	1	33.3	0	.0	0	.0	3	100.0
設有師資培育中心之大學	2	13.3	2	13.3	4	26.7	4	26.7	3	20.0	15	100.0
總數	8	20.9	4	10.8	6	15.7	7	18.7	13	34.0	38	100.0
師資職前教育課程類別												
幼稚園	0	.0	0	.0	0	.0	0	.0	0	.0	0	.0
國民小學	3	50.0	0	.0	1	16.7	0	.0	2	33.3	6	100.0
中等學校	4	12.0	4	12.4	6	18.0	7	21.5	12	36.1	33	100.0
特殊教育學校(班)	1	50.0	0	.0	0	.0	0	.0	1	50.0	2	100.0

註: (1)此表數據為"畢業學校有開設師資職前教育課程，且在民國83年以後，於畢業學校修一門以上師培課程，畢業時已經修完教育專業課程，具備教育實習資格，且不打算放棄"之受訪者資料，數值已扣除遺漏值、經加權處理且以四捨五入計算。

(2)題目：您覺得您最終會考上高級中等以下學校(含幼稚園)正式教師的機會有多大？

(3)"師資職前教育課程類別"為複選。

七、 評估自己轉換至教職以外工作的可能

表79 評估自己轉換至教職以外工作的可能__ (1) 找到其他比幼稚園、中小學或高中職教職條件更好的工作(如:薪資、福利、工作環境)

	非常不可能		不太可能		可能		非常可能		總數	
	個數	列%	個數	列%	個數	列%	個數	列%	個數	列%
師資培育學校類型										
未開設師資職前教育課程之學校	0	.0	0	.0	0	.0	0	.0	0	.0
師範/教育大學	1	4.9	4	20.4	10	50.0	5	24.6	20	100.0
設有師資培育相關學系之大學	0	.0	0	.0	1	33.3	2	66.7	3	100.0
設有師資培育中心之大學	0	.0	0	.0	10	66.7	5	33.3	15	100.0
總數	1	2.6	4	10.8	21	55.2	12	31.3	38	100.0
師資職前教育課程類別										
幼稚園	0	.0	0	.0	0	.0	0	.0	0	.0
國民小學	0	.0	0	.0	5	83.3	1	16.7	6	100.0
中等學校	1	3.0	4	12.4	18	54.5	10	30.0	33	100.0
特殊教育學校(班)	0	.0	0	.0	1	50.0	1	50.0	2	100.0

註: (1)此表數據為"畢業學校有開設師資職前教育課程,且在民國83年以後,於畢業學校修一門以上師培課程,畢業時已經修完教育專業課程,具備教育實習資格,且不打算放棄"之受訪者資料,數值已扣除遺漏值、經加權處理且以四捨五入計算。

(2)題目:未來如果無法順利擔任幼稚園、中小學或高中職學校正式教職,下列事情發生的可能性如何?找到其他比幼稚園、中小學或高中職教職條件更好的工作(如:薪資、福利、工作環境等)

(3)"師資職前教育課程類別"為複選。

表80 評估自己轉換至教職以外工作的可能__ (2) 找到其他更符合自己興趣的工作

	非常不可能		不太可能		可能		非常可能		總數	
	個數	列%	個數	列%	個數	列%	個數	列%	個數	列%
師資培育學校類型										
未開設師資職前教育課程之學校	0	.0	0	.0	0	.0	0	.0	0	.0
師範/教育大學	0	.0	3	15.5	8	40.1	9	44.4	20	100.0
設有師資培育相關學系之大學	0	.0	0	.0	2	66.7	1	33.3	3	100.0
設有師資培育中心之大學	0	.0	0	.0	8	53.3	7	46.7	15	100.0
總數	0	.0	3	8.2	18	47.4	17	44.4	38	100.0
師資職前教育課程類別										
幼稚園	0	.0	0	.0	0	.0	0	.0	0	.0
國民小學	0	.0	0	.0	5	83.3	1	16.7	6	100.0
中等學校	0	.0	3	9.4	15	45.5	15	45.1	33	100.0
特殊教育學校(班)	0	.0	0	.0	1	50.0	1	50.0	2	100.0

註: (1)此表數據為"畢業學校有開設師資職前教育課程,且在民國83年以後,於畢業學校修一門以上師培課程,畢業時已經修完教育專業課程,具備教育實習資格,且不打算放棄"之受訪者資料,數值已扣除遺漏值、經加權處理且以四捨五入計算。

(2)題目:未來如果無法順利擔任幼稚園、中小學或高中職學校正式教職,下列事情發生的可能性如何?找到其他更符合自己興趣的工作

(3)"師資職前教育課程類別"為複選。

第六部分 師資培育政策意見

一、教師基本學歷提升至碩士之贊同度及原因

表81 教師基本學歷提升至碩士之同意程度

	非常反對		反對		贊成		非常贊成		總數	
	個數	列%	個數	列%	個數	列%	個數	列%	個數	列%
師資培育學校類型										
未開設師資職前教育課程之學校	0	.0	0	.0	0	.0	0	.0	0	.0
師範/教育大學	0	.0	9	29.2	14	46.8	7	24.1	31	100.0
設有師資培育相關學系之大學	0	.0	4	66.7	2	33.3	0	.0	6	100.0
設有師資培育中心之大學	0	.0	15	55.6	9	33.3	3	11.1	27	100.0
總數	0	.0	28	43.8	25	39.8	10	16.3	64	100.0
師資職前教育課程類別										
幼稚園	0	.0	0	.0	0	.0	0	.0	0	.0
國民小學	0	.0	2	19.4	5	48.6	3	31.9	10	100.0
中等學校	0	.0	24	45.7	20	38.9	8	15.5	53	100.0
特殊教育學校(班)	0	.0	3	75.0	1	25.0	0	.0	4	100.0

註: (1)此表數據為"畢業學校有開設師資職前教育課程, 且有在畢業學校修一門以上師培課程"之受訪者資料, 數值已扣除遺漏值、經加權處理且以四捨五入計算。

(2)題目: 您是否贊成將幼稚園、中小學及高中職教師基本學歷提升到碩士學位?

(3)"師資職前教育課程類別"為複選。

表82 反對教師基本學歷提升至碩士之理由

	擔任教師不需要碩士 學位的知識與技能		教師的教學表現 與學歷無關		排除大學畢業生擔任 教師的機會，並不公平		從事教職工作後再進 修碩士學位較能滿足 教學需求		碩士課程重研究，與教 學實務關係不大		其他		總數	
	個數	列%	個數	列%	個數	列%	個數	列%	個數	列%	個數	列%	個數	列%
師資培育學校類型														
未開設師資職前教育課程 之學校	0	.0	0	.0	0	.0	0	.0	0	.0	0	.0	0	.0
師範/教育大學	1	11.1	4	44.4	1	11.1	1	11.1	2	22.2	0	.0	9	100.0
設有師資培育相關學系之 大學	0	.0	1	25.0	0	.0	1	25.0	2	50.0	0	.0	4	100.0
設有師資培育中心之大學	4	26.7	6	40.0	2	13.3	1	6.7	2	13.3	0	.0	15	100.0
總數	5	17.9	11	39.3	3	10.7	3	10.7	6	21.4	0	.0	28	100.0
師資職前教育課程類別														
幼稚園	0	.0	0	.0	0	.0	0	.0	0	.0	0	.0	0	.0
國民小學	0	.0	1	50.0	0	.0	0	.0	1	50.0	0	.0	2	100.0
中等學校	4	16.7	10	41.7	2	8.3	3	12.5	5	20.8	0	.0	24	100.0
特殊教育學校(班)	1	33.3	1	33.3	0	.0	0	.0	1	33.3	0	.0	3	100.0

註: (1)此表數據為"畢業學校有開設師資職前教育課程，且在畢業學校修一門以上師培課程，反對將教師基本學歷提升到碩士學位"之受訪者資料，數值已扣除遺漏值、經加權處理且以四捨五入計算。

(2)題目：您反對將教師基本學歷提升至碩士學位最主要的理由是？

(3)"師資職前教育課程類別"為複選。

表83 贊成教師基本學歷提升至碩士之理由

	擔任教師不需要碩士 學位的知識與技能		教師的教學表現 與學歷無關		排除大學畢業生擔任教師 的機會，並不公平		從事教職工作後再進修碩 士學位較能滿足教學需求		碩士課程重研究，與 教學實務關係不大		其他		總數	
	個數	列%	個數	列%	個數	列%	個數	列%	個數	列%	個數	列%	個數	列%
師資培育學校類型														
未開設師資職前教育課程 之學校	0	.0	0	.0	0	.0	0	.0	0	.0	0	.0	0	.0
師範/教育大學	1	11.1	4	44.4	1	11.1	1	11.1	2	22.2	0	.0	9	100.0
設有師資培育相關學系之 大學	0	.0	1	25.0	0	.0	1	25.0	2	50.0	0	.0	4	100.0
設有師資培育中心之大學	4	26.7	6	40.0	2	13.3	1	6.7	2	13.3	0	.0	15	100.0
總數	5	17.9	11	39.3	3	10.7	3	10.7	6	21.4	0	.0	28	100.0
師資職前教育課程類別														
幼稚園	0	.0	0	.0	0	.0	0	.0	0	.0	0	.0	0	.0
國民小學	0	.0	1	50.0	0	.0	0	.0	1	50.0	0	.0	2	100.0
中等學校	4	16.7	10	41.7	2	8.3	3	12.5	5	20.8	0	.0	24	100.0
特殊教育學校(班)	1	33.3	1	33.3	0	.0	0	.0	1	33.3	0	.0	3	100.0

註: (1)此表數據為"畢業學校有開設師資職前教育課程，且在畢業學校修一門以上師培課程，反對將教師基本學歷提升到碩士學位"之受訪者資料，數值已扣除遺漏值、經加權處理且以四捨五入計算。

(2)題目：您反對將教師基本學歷提升至碩士學位最主要的理由是？

(3)"師資職前教育課程類別"為複選。

二、公立幼稚園、中小學及高中職正式教師甄選辦理方式

表84 公立幼稚園、中小學及高中職正式教師甄選辦理方式

	各校 自辦甄選		學校間 聯合甄選		各縣市政府 自行 辦理甄選		主管機關聯 合甄選 (例 如縣市政府 聯合辦理)		教育部 統一辦理		其他		總數	
	個數	列%	個數	列%	個數	列%	個數	列%	個數	列%	個數	列%	個數	列%
師資培育學校類型														
未開設師資職前教育課程之學校	0	.0	0	.0	0	.0	0	.0	0	.0	0	.0	0	.0
師範/教育大學	7	22.7	3	10.2	3	9.7	4	13.4	14	44.0	0	.0	31	100.0
設有師資培育相關學系之大學	1	16.7	1	16.7	1	16.7	2	33.3	1	16.7	0	.0	6	100.0
設有師資培育中心之大學	5	18.5	4	14.8	4	14.8	4	14.8	10	37.0	0	.0	27	100.0
總數	13	20.4	8	12.8	8	12.5	10	15.9	25	38.5	0	.0	64	100.0
師資職前教育課程類別														
幼稚園	0	.0	0	.0	0	.0	0	.0	0	.0	0	.0	0	.0
國民小學	3	29.2	2	20.8	1	9.7	3	29.2	1	11.1	0	.0	10	100.0
中等學校	10	19.0	7	13.3	6	11.4	7	13.6	22	42.7	0	.0	53	100.0
特殊教育學校(班)	0	.0	0	.0	0	.0	1	25.0	3	75.0	0	.0	4	100.0

註: (1)此表數據為"畢業學校有開設師資職前教育課程, 且有在畢業學校修一門以上師培課程"之受訪者資料, 數值已扣除遺漏值、經加權處理且以四捨五入計算。

(2)題目: 您認為公立幼稚園、中小學及高中職正式教師甄選原則上採用哪一種方式辦理最佳?

(3)"師資職前教育課程類別"為複選。

三、公立正式教師聘用之負責層級

表85 公立正式教師之聘用應由何層級負責

	中央		縣市政府		學校		總數	
	個數	列%	個數	列%	個數	列%	個數	列%
師資培育學校類型								
未開設師資職前教育課程之學校	0	.0	0	.0	0	.0	0	.0
師範/教育大學	14	44.0	9	29.6	8	26.4	31	100.0
設有師資培育相關學系之大學	1	16.7	4	66.7	1	16.7	6	100.0
設有師資培育中心之大學	11	40.7	9	33.3	7	25.9	27	100.0
總數	26	40.0	22	34.7	16	25.3	64	100.0
師資職前教育課程類別								
幼稚園	0	.0	0	.0	0	.0	0	.0
國民小學	1	11.1	5	48.6	4	40.3	10	100.0
中等學校	22	42.7	18	34.5	12	22.8	53	100.0
特殊教育學校(班)	3	75.0	0	.0	1	25.0	4	100.0

註: (1)此表數據為"畢業學校有開設師資職前教育課程, 且有在畢業學校修一門以上師培課程"之受訪者資料, 數值已扣除遺漏值、經加權處理且以四捨五入計算。

(2)題目: 您認為公立正式教師之聘用, 應由何層級負責?

(3)"師資職前教育課程類別"為複選。

四、正式教師資格檢定考試加考專門科目

表86 是否同意正式教師資格檢定考試需加考專門科目

	非常不同意		不同意		同意		非常同意		總數	
	個數	列%	個數	列%	個數	列%	個數	列%	個數	列%
師資培育學校類型										
未開設師資職前教育課程之學校	0	.0	0	.0	0	.0	0	.0	0	.0
師範/教育大學	3	9.7	5	16.7	16	53.2	6	20.4	31	100.0
設有師資培育相關學系之大學	0	.0	1	16.7	3	50.0	2	33.3	6	100.0
設有師資培育中心之大學	2	7.4	5	18.5	13	48.1	7	25.9	27	100.0
總數	5	7.8	11	17.4	32	50.8	15	23.9	64	100.0
師資職前教育課程類別										
幼稚園	0	.0	0	.0	0	.0	0	.0	0	.0
國民小學	0	.0	3	29.2	6	59.7	1	11.1	10	100.0
中等學校	5	9.5	9	17.4	24	46.2	14	26.9	53	100.0
特殊教育學校(班)	0	.0	0	.0	3	75.0	1	25.0	4	100.0

註: (1)此表數據為"畢業學校有開設師資職前教育課程, 且有在畢業學校修一門以上師培課程"之受訪者資料, 數值已扣除遺漏值、經加權處理且以四捨五入計算。

(2)題目: 您是否同意幼稚園、中小學及高中職正式教師資格檢定考試需加考專門科目?(如數學、國文、自然科學等)

(3)"師資職前教育課程類別"為複選。

五、正式教師定期接受教師評鑑

表87 是否同意正式教師應定期接受教師評鑑

	非常不同意		不同意		同意		非常同意		總數	
	個數	列%	個數	列%	個數	列%	個數	列%	個數	列%
師資培育學校類型										
未開設師資職前教育課程之學校	0	.0	0	.0	0	.0	0	.0	0	.0
師範/教育大學	2	6.5	5	16.7	18	59.7	5	17.1	31	100.0
設有師資培育相關學系之大學	0	.0	1	16.7	4	66.7	1	16.7	6	100.0
設有師資培育中心之大學	1	3.7	1	3.7	12	44.4	13	48.1	27	100.0
總數	3	4.7	7	11.2	34	53.9	19	30.2	64	100.0
師資職前教育課程類別										
幼稚園	0	.0	0	.0	0	.0	0	.0	0	.0
國民小學	0	.0	1	9.7	7	69.4	2	20.8	10	100.0
中等學校	3	5.7	6	11.7	26	50.0	17	32.6	53	100.0
特殊教育學校(班)	0	.0	0	.0	2	50.0	2	50.0	4	100.0

註: (1)此表數據為"畢業學校有開設師資職前教育課程, 且有在畢業學校修一門以上師培課程"之受訪者資料, 數值已扣除遺漏值、經加權處理且以四捨五入計算。

(2)題目: 您是否同意公立幼稚園、中小學及高中職正式教師應定期接受教師評鑑?

(3)"師資職前教育課程類別"為複選。

六、正式教師分級制

表88 是否贊成正式教師應該分級

	非常不贊成		不贊成		贊成		非常贊成		總數	
	個數	列%	個數	列%	個數	列%	個數	列%	個數	列%
師資培育學校類型										
未開設師資職前教育課程之學校	0	.0	0	.0	0	.0	0	.0	0	.0
師範/教育大學	6	19.4	6	19.9	13	43.5	5	17.1	31	100.0
設有師資培育相關學系之大學	0	.0	3	50.0	2	33.3	1	16.7	6	100.0
設有師資培育中心之大學	3	11.1	6	22.2	14	51.9	4	14.8	27	100.0
總數	9	14.1	15	23.7	29	46.1	10	16.1	64	100.0
師資職前教育課程類別										
幼稚園	0	.0	0	.0	0	.0	0	.0	0	.0
國民小學	1	9.7	2	19.4	5	50.0	2	20.8	10	100.0
中等學校	9	17.1	12	23.1	22	42.4	9	17.4	53	100.0
特殊教育學校(班)	0	.0	0	.0	3	75.0	1	25.0	4	100.0

註: (1)此表數據為"畢業學校有開設師資職前教育課程, 且有在畢業學校修一門以上師培課程"之受訪者資料, 數值已扣除遺漏值、經加權處理且以四捨五入計算。

(2)題目: 您是否贊成公立幼稚園、中小學及高中職正式教師應該分級?(如: 區分為初階教師、中階教師、高階教師、專家教師)

(3)"師資職前教育課程類別"為複選。

七、 根據教師表現給予不同的薪資報酬

表89 是否同意根據教師表現給予不同的薪資報酬

	非常不同意		不同意		同意		非常同意		總數	
	個數	列%	個數	列%	個數	列%	個數	列%	個數	列%
師資培育學校類型										
未開設師資職前教育課程之學校	0	.0	0	.0	0	.0	0	.0	0	.0
師範/教育大學	3	9.7	5	16.7	18	56.9	5	16.7	31	100.0
設有師資培育相關學系之大學	0	.0	3	50.0	2	33.3	1	16.7	6	100.0
設有師資培育中心之大學	1	3.7	4	14.8	14	51.9	8	29.6	27	100.0
總數	4	6.3	12	19.0	34	52.6	14	22.1	64	100.0
師資職前教育課程類別										
幼稚園	0	.0	0	.0	0	.0	0	.0	0	.0
國民小學	0	.0	3	29.2	6	61.1	1	9.7	10	100.0
中等學校	4	7.6	10	19.3	24	46.2	14	26.9	53	100.0
特殊教育學校(班)	0	.0	0	.0	3	75.0	1	25.0	4	100.0

註: (1)此表數據為"畢業學校有開設師資職前教育課程, 且有在畢業學校修一門以上師培課程"之受訪者資料, 數值已扣除遺漏值、經加權處理且以四捨五入計算。

(2)題目: 您是否同意根據教師的表現, 給予不同的薪資報酬?

(3)"師資職前教育課程類別"為複選。

表90 不同意根據教師表現給予不同的薪資報酬的原因

	評斷教師 表現不易		影響教師教 學表現因素 很多，不易 列入考量		容易影響 教師同事 之間的感情		容易造成 家長選老師 的風潮		損害教師 專業自主		其他		總數	
	個數	列%	個數	列%	個數	列%	個數	列%	個數	列%	個數	列%	個數	列%
師資培育學校類型														
未開設師資職前教育課程 之學校	0	.0	0	.0	0	.0	0	.0	0	.0	0	.0	0	.0
師範/教育大學	5	63.2	3	36.8	0	.0	0	.0	0	.0	0	.0	8	100.0
設有師資培育相關學系之 大學	1	33.3	1	33.3	0	.0	0	.0	1	33.3	0	.0	3	100.0
設有師資培育中心之大學	1	20.0	3	60.0	0	.0	0	.0	1	20.0	0	.0	5	100.0
總數	7	44.2	7	43.4	0	.0	0	.0	2	12.4	0	.0	16	100.0
師資職前教育課程類別														
幼稚園	0	.0	0	.0	0	.0	0	.0	0	.0	0	.0	0	.0
國民小學	1	33.3	2	66.7	0	.0	0	.0	0	.0	0	.0	3	100.0
中等學校	7	50.5	5	35.4	0	.0	0	.0	2	14.1	0	.0	14	100.0
特殊教育學校(班)	0	.0	0	.0	0	.0	0	.0	0	.0	0	.0	0	.0

註: (1)此表數據為"畢業學校有開設師資職前教育課程，且有在畢業學校修一門以上師培課程，不同意根據教師的表現，給予不同的薪資報酬"之受訪者資料，數值已扣除遺漏值、經加權處理且以四捨五入計算。

(2)題目：您不同意最主要的理由是？

(3)"師資職前教育課程類別"為複選。

八、教師薪資高低列入考量的因素

表91 下列決定教師薪資高低的因素，您覺得應該列入考量的必要性如何？各題平均數與標準差

	年資		學歷		任教階段 (如幼稚園、高中)		任教科目		學生表現		學生成績 進步狀況		學生獲獎 或受懲狀況		教師獲獎 或各項服務表現		教師教學 評鑑結果		學校整體 表現	
	平 均 數	標 準 差	平 均 數	標 準 差	平 均 數	標 準 差	平 均 數	標 準 差	平 均 數	標 準 差	平 均 數	標 準 差	平 均 數	標 準 差	平 均 數	標 準 差	平 均 數	標 準 差	平 均 數	標 準 差
師資培育學校類型																				
師範/教育大學	2.95	.91	3.38	.61	2.87	.97	1.84	.96	2.32	.93	2.19	.93	2.13	.94	2.97	.77	2.69	.70	2.30	.99
設有師資培育相關學系之大學	2.83	.98	2.83	.98	2.50	1.05	2.17	.75	1.83	.41	2.00	.63	2.00	.63	2.33	.82	2.33	.82	2.00	.63
設有師資培育中心之大學	2.96	.52	3.00	.78	3.00	.78	2.41	1.05	2.52	.94	2.52	.94	2.59	1.05	3.15	.60	2.96	.71	2.85	.77
總數	2.95	.76	3.17	.74	2.89	.90	2.11	1.00	2.36	.91	2.31	.91	2.31	.98	2.98	.73	2.77	.73	2.51	.92
師資職前教育課程類別																				
幼稚園																				
國民小學	3.03	.82	3.51	.53	2.29	.83	1.88	.74	2.17	.93	2.07	.88	1.78	.79	2.92	.74	2.90	.56	2.50	.99
中等學校	2.87	.79	3.10	.77	2.95	.91	2.08	1.03	2.42	.91	2.38	.93	2.38	.99	3.00	.77	2.76	.78	2.48	.92
特殊教育學校(班)	3.50	.58	3.25	.50	3.00	.82	2.50	1.29	2.00	1.15	1.75	.96	1.50	1.00	2.75	.50	2.75	.50	3.00	.82
總數	2.94	.77	3.17	.76	2.89	.92	2.08	1.01	2.34	.91	2.29	.92	2.29	.99	2.98	.74	2.77	.74	2.49	.93

註:(1)此表數據為"畢業學校有開設師資職前教育課程，且有在畢業學校修一門以上師培課程"之受訪者資料，數值已扣除遺漏值、經加權處理且以四捨五入計算。

(2)題目：下列決定教師薪資高低的因素，您覺得應該列入考量的必要性如何？

(3)「師資職前教育課程」為複選題，已修畢該類別教育專業課程者（不含教育實習）就會列入。

(4)分數計算方式為「1=沒有必要；2=不太有必要；3=有必要；4=非常有必要」

表92 「年資」列入教師薪資高低考量的必要性

	沒有必要		不太有必要		有必要		非常有必要		總數	
	個數	列%	個數	列%	個數	列%	個數	列%	個數	列%
師資培育學校類型										
未開設師資職前教育課程之學校	0	.0	0	.0	0	.0	0	.0	0	.0
師範/教育大學	4	13.0	1	3.2	18	59.3	8	24.5	31	100.0
設有師資培育相關學系之大學	1	16.7	0	.0	4	66.7	1	16.7	6	100.0
設有師資培育中心之大學	0	.0	4	14.8	20	74.1	3	11.1	27	100.0
總數	5	7.8	5	7.8	42	66.2	12	18.1	64	100.0
師資職前教育課程類別										
幼稚園	0	.0	0	.0	0	.0	0	.0	0	.0
國民小學	1	9.7	0	.0	7	68.1	2	22.2	10	100.0
中等學校	5	9.5	5	9.5	34	65.2	8	15.8	53	100.0
特殊教育學校(班)	0	.0	0	.0	2	50.0	2	50.0	4	100.0

註: (1)此表數據為"畢業學校有開設師資職前教育課程, 且有在畢業學校修一門以上師培課程"之受訪者資料, 數值已扣除遺漏值、經加權處理且以四捨五入計算。

(2)題目: 下列決定教師薪資高低的因素, 您覺得應該列入考量的必要性如何? 年資

(3)"師資職前教育課程類別"為複選。

表93 「學歷」列入教師薪資高低考量的必要性

	沒有必要		不太有必要		有必要		非常有必要		總數	
	個數	列%	個數	列%	個數	列%	個數	列%	個數	列%
師資培育學校類型										
未開設師資職前教育課程之學校	0	.0	0	.0	0	.0	0	.0	0	.0
師範/教育大學	0	.0	2	6.5	15	49.5	14	44.0	31	100.0
設有師資培育相關學系之大學	1	16.7	0	.0	4	66.7	1	16.7	6	100.0
設有師資培育中心之大學	1	3.7	5	18.5	14	51.9	7	25.9	27	100.0
總數	2	3.1	7	11.0	33	52.1	22	33.8	64	100.0
師資職前教育課程類別										
幼稚園	0	.0	0	.0	0	.0	0	.0	0	.0
國民小學	0	.0	0	.0	5	48.6	5	51.4	10	100.0
中等學校	2	3.8	7	13.3	27	51.9	16	31.0	53	100.0
特殊教育學校(班)	0	.0	0	.0	3	75.0	1	25.0	4	100.0

註: (1)此表數據為"畢業學校有開設師資職前教育課程, 且有在畢業學校修一門以上師培課程"之受訪者資料, 數值已扣除遺漏值、經加權處理且以四捨五入計算。

(2)題目: 下列決定教師薪資高低的因素, 您覺得應該列入考量的必要性如何? 學歷

(3)"師資職前教育課程類別"為複選。

表94 「任教階段」列入教師薪資高低考量的必要性

	沒有必要		不太有必要		有必要		非常有必要		總數	
	個數	列%	個數	列%	個數	列%	個數	列%	個數	列%
師資培育學校類型										
未開設師資職前教育課程之學校	0	.0	0	.0	0	.0	0	.0	0	.0
師範/教育大學	3	10.2	7	22.7	11	37.0	9	30.1	31	100.0
設有師資培育相關學系之大學	1	16.7	2	33.3	2	33.3	1	16.7	6	100.0
設有師資培育中心之大學	1	3.7	5	18.5	14	51.9	7	25.9	27	100.0
總數	5	8.1	14	21.9	27	43.0	17	27.1	64	100.0
師資職前教育課程類別										
幼稚園	0	.0	0	.0	0	.0	0	.0	0	.0
國民小學	2	20.8	3	29.2	5	50.0	0	.0	10	100.0
中等學校	4	7.6	11	20.9	21	40.5	16	31.0	53	100.0
特殊教育學校(班)	0	.0	1	25.0	2	50.0	1	25.0	4	100.0

註: (1)此表數據為"畢業學校有開設師資職前教育課程, 且有在畢業學校修一門以上師培課程"之受訪者資料, 數值已扣除遺漏值、經加權處理且以四捨五入計算。

(2)題目: 下列決定教師薪資高低的因素, 您覺得應該列入考量的必要性如何? 任教階段(如幼稚園、高中)

(3)"師資職前教育課程類別"為複選。

表95 「任教科目」列入教師薪資高低考量的必要性

	沒有必要		不太有必要		有必要		非常有必要		總數	
	個數	列%	個數	列%	個數	列%	個數	列%	個數	列%
師資培育學校類型										
未開設師資職前教育課程之學校	0	.0	0	.0	0	.0	0	.0	0	.0
師範/教育大學	14	46.8	9	29.6	5	16.7	2	6.9	31	100.0
設有師資培育相關學系之大學	1	16.7	3	50.0	2	33.3	0	.0	6	100.0
設有師資培育中心之大學	7	25.9	6	22.2	10	37.0	4	14.8	27	100.0
總數	22	35.1	18	28.4	17	26.8	6	9.6	64	100.0
師資職前教育課程類別										
幼稚園	0	.0	0	.0	0	.0	0	.0	0	.0
國民小學	3	31.9	5	48.6	2	19.4	0	.0	10	100.0
中等學校	20	38.3	13	25.0	14	26.9	5	9.8	53	100.0
特殊教育學校(班)	1	25.0	1	25.0	1	25.0	1	25.0	4	100.0

註: (1)此表數據為"畢業學校有開設師資職前教育課程, 且有在畢業學校修一門以上師培課程"之受訪者資料, 數值已扣除遺漏值、經加權處理且以四捨五入計算。

(2)題目: 下列決定教師薪資高低的因素, 您覺得應該列入考量的必要性如何? 任教科目

(3)"師資職前教育課程類別"為複選。

表96 「學生表現」列入教師薪資高低考量的必要性

	沒有必要		不太有必要		有必要		非常有必要		總數	
	個數	列%	個數	列%	個數	列%	個數	列%	個數	列%
師資培育學校類型										
未開設師資職前教育課程之學校	0	.0	0	.0	0	.0	0	.0	0	.0
師範/教育大學	6	20.8	11	36.1	10	33.3	3	9.7	31	100.0
設有師資培育相關學系之大學	1	16.7	5	83.3	0	.0	0	.0	6	100.0
設有師資培育中心之大學	5	18.5	6	22.2	13	48.1	3	11.1	27	100.0
總數	12	19.5	22	34.7	23	36.5	6	9.4	64	100.0
師資職前教育課程類別										
幼稚園	0	.0	0	.0	0	.0	0	.0	0	.0
國民小學	2	22.2	5	48.6	2	19.4	1	9.7	10	100.0
中等學校	9	17.4	18	34.5	19	36.7	6	11.4	53	100.0
特殊教育學校(班)	2	50.0	0	.0	2	50.0	0	.0	4	100.0

註: (1)此表數據為"畢業學校有開設師資職前教育課程, 且有在畢業學校修一門以上師培課程"之受訪者資料, 數值已扣除遺漏值、經加權處理且以四捨五入計算。

(2)題目: 下列決定教師薪資高低的因素, 您覺得應該列入考量的必要性如何? 學生表現

(3)"師資職前教育課程類別"為複選。

表97 「學生成績進步狀況」列入教師薪資高低考量的必要性

	沒有必要		不太有必要		有必要		非常有必要		總數	
	個數	列%	個數	列%	個數	列%	個數	列%	個數	列%
師資培育學校類型										
未開設師資職前教育課程之學校	0	.0	0	.0	0	.0	0	.0	0	.0
師範/教育大學	7	24.1	13	42.6	7	23.6	3	9.7	31	100.0
設有師資培育相關學系之大學	1	16.7	4	66.7	1	16.7	0	.0	6	100.0
設有師資培育中心之大學	5	18.5	6	22.2	13	48.1	3	11.1	27	100.0
總數	13	21.0	23	36.2	21	33.3	6	9.4	64	100.0
師資職前教育課程類別										
幼稚園	0	.0	0	.0	0	.0	0	.0	0	.0
國民小學	2	22.2	6	58.3	1	9.7	1	9.7	10	100.0
中等學校	10	19.3	18	34.5	18	34.8	6	11.4	53	100.0
特殊教育學校(班)	2	50.0	1	25.0	1	25.0	0	.0	4	100.0

註: (1)此表數據為"畢業學校有開設師資職前教育課程, 且有在畢業學校修一門以上師培課程"之受訪者資料, 數值已扣除遺漏值、經加權處理且以四捨五入計算。

(2)題目: 下列決定教師薪資高低的因素, 您覺得應該列入考量的必要性如何? 學生成績進步狀況

(3)"師資職前教育課程類別"為複選。

表98 「學生獲獎或受懲狀況」列入教師薪資高低考量的必要性

	沒有必要		不太有必要		有必要		非常有必要		總數	
	個數	列%	個數	列%	個數	列%	個數	列%	個數	列%
師資培育學校類型										
未開設師資職前教育課程之學校	0	.0	0	.0	0	.0	0	.0	0	.0
師範/教育大學	9	30.6	10	32.9	9	30.1	2	6.5	31	100.0
設有師資培育相關學系之大學	1	16.7	4	66.7	1	16.7	0	.0	6	100.0
設有師資培育中心之大學	6	22.2	4	14.8	12	44.4	5	18.5	27	100.0
總數	16	25.7	18	28.4	22	34.9	7	11.0	64	100.0
師資職前教育課程類別										
幼稚園	0	.0	0	.0	0	.0	0	.0	0	.0
國民小學	4	41.7	4	38.9	2	19.4	0	.0	10	100.0
中等學校	12	23.1	15	28.8	18	34.8	7	13.3	53	100.0
特殊教育學校(班)	3	75.0	0	.0	1	25.0	0	.0	4	100.0

註: (1)此表數據為"畢業學校有開設師資職前教育課程, 且有在畢業學校修一門以上師培課程"之受訪者資料, 數值已扣除遺漏值、經加權處理且以四捨五入計算。

(2)題目: 下列決定教師薪資高低的因素, 您覺得應該列入考量的必要性如何? 學生獲獎或受懲狀況

(3)"師資職前教育課程類別"為複選。

表99 「教師獲獎或各項服務表現」列入教師薪資高低考量的必要性

	沒有必要		不太有必要		有必要		非常有必要		總數	
	個數	列%	個數	列%	個數	列%	個數	列%	個數	列%
師資培育學校類型										
未開設師資職前教育課程之學校	0	.0	0	.0	0	.0	0	.0	0	.0
師範/教育大學	9	30.6	10	32.9	9	30.1	2	6.5	31	100.0
設有師資培育相關學系之大學	1	16.7	4	66.7	1	16.7	0	.0	6	100.0
設有師資培育中心之大學	6	22.2	4	14.8	12	44.4	5	18.5	27	100.0
總數	16	25.7	18	28.4	22	34.9	7	11.0	64	100.0
師資職前教育課程類別										
幼稚園	0	.0	0	.0	0	.0	0	.0	0	.0
國民小學	4	41.7	4	38.9	2	19.4	0	.0	10	100.0
中等學校	12	23.1	15	28.8	18	34.8	7	13.3	53	100.0
特殊教育學校(班)	3	75.0	0	.0	1	25.0	0	.0	4	100.0

註: (1)此表數據為"畢業學校有開設師資職前教育課程，且有在畢業學校修一門以上師培課程"之受訪者資料，數值已扣除遺漏值、經加權處理且以四捨五入計算。

(2)題目：下列決定教師薪資高低的因素，您覺得應該列入考量的必要性如何？學生獲獎或受懲狀況

(3)"師資職前教育課程類別"為複選。

表100 「教師教學評鑑結果」列入教師薪資高低考量的必要性

	沒有必要		不太有必要		有必要		非常有必要		總數	
	個數	列%	個數	列%	個數	列%	個數	列%	個數	列%
師資培育學校類型										
未開設師資職前教育課程之學校	0	.0	0	.0	0	.0	0	.0	0	.0
師範/教育大學	2	6.9	7	23.1	20	63.4	2	6.5	31	100.0
設有師資培育相關學系之大學	1	16.7	2	33.3	3	50.0	0	.0	6	100.0
設有師資培育中心之大學	1	3.7	4	14.8	17	63.0	5	18.5	27	100.0
總數	4	6.5	13	20.6	40	62.0	7	11.0	64	100.0
師資職前教育課程類別										
幼稚園	0	.0	0	.0	0	.0	0	.0	0	.0
國民小學	0	.0	2	19.4	7	70.8	1	9.7	10	100.0
中等學校	4	7.9	11	21.2	30	57.6	7	13.3	53	100.0
特殊教育學校(班)	0	.0	1	25.0	3	75.0	0	.0	4	100.0

註: (1)此表數據為"畢業學校有開設師資職前教育課程, 且有在畢業學校修一門以上師培課程"之受訪者資料, 數值已扣除遺漏值、經加權處理且以四捨五入計算。

(2)題目: 下列決定教師薪資高低的因素, 您覺得應該列入考量的必要性如何? 教師教學評鑑結果

(3)"師資職前教育課程類別"為複選。

表101 「學校整體表現」列入教師薪資高低考量的必要性

	沒有必要		不太有必要		有必要		非常有必要		總數	
	個數	列%	個數	列%	個數	列%	個數	列%	個數	列%
師資培育學校類型										
未開設師資職前教育課程之學校	0	.0	0	.0	0	.0	0	.0	0	.0
師範/教育大學	8	26.9	8	26.4	11	36.6	3	10.2	31	100.0
設有師資培育相關學系之大學	1	16.7	4	66.7	1	16.7	0	.0	6	100.0
設有師資培育中心之大學	1	3.7	7	25.9	14	51.9	5	18.5	27	100.0
總數	10	16.1	19	30.0	26	41.2	8	12.8	64	100.0
師資職前教育課程類別										
幼稚園	0	.0	0	.0	0	.0	0	.0	0	.0
國民小學	1	11.1	5	48.6	2	19.4	2	20.8	10	100.0
中等學校	9	17.4	15	28.8	22	42.4	6	11.4	53	100.0
特殊教育學校(班)	0	.0	1	25.0	2	50.0	1	25.0	4	100.0

註: (1)此表數據為"畢業學校有開設師資職前教育課程, 且有在畢業學校修一門以上師培課程"之受訪者資料, 數值已扣除遺漏值、經加權處理且以四捨五入計算。

(2)題目: 下列決定教師薪資高低的因素, 您覺得應該列入考量的必要性如何? 學校整體表現

(3)"師資職前教育課程類別"為複選。