

## \* 師資培育統計指標 \*

(本電子報之統計指標僅為調查數據之客觀呈現，請讀者謹慎解讀使用)

## 【本期主題】

96 學年度畢業後一年教師對勝任現職所需學經歷與學用配合度之看法

## 【委託單位】

教育部

## 【調查名稱】

「96 學年度大專學生畢業後一年問卷」

## 【調查時間】

自民國 98 年 9 月至 98 年 12 月止

## 【樣本人數】

本調查對象為全國大專院校 96 學年度畢業之大學生（包括一般大學、四技、二技、五專、二專）、碩士生、博士生。本調查採普查方式進行，大學生部分共回收 151,036 份，整體平均回收率為 56.98%。

資料經加權後大學生人數為 265,063 人，師資生共計 5,811 人，約占大學畢業生之 2.2%；碩士生經加權後人數為 5,037 人，師資生共計 3,480 人，約占碩士畢業生 6.9%。唯專科學校並不負責培育師資生，故本統計指標定義的「師資生」並不包含專科學校畢業者。

96 學年度取得學士學位的師資生，順利取得教師證之人數為 2,782 人，擁有幼稚園教師證者有 468 人(16.8%)，國民小學教師證者有 858 人(30.8%)，中等學校教師證 1,132 人(40.7%)，特殊教育教師證 324 人(11.6%)。

96 學年度碩士畢業後一年，取得碩士學位的師資生可能同時具備兩類科教師證，此部份僅以呈現首張教師證類別，幼稚園教師證有 80 人(4%)、國民小學教師證有 770 人(38.6%)、中等學校教師證有 1,006 人(50.4%)、特殊教育教師證 139 人(7%)。

大專畢業後一年，已取得教師證且現擔任教職的師資生「正式教師」427 人(36.4%)和「兼任、代理或代課教師」(包含短期與長期)745 人(63.6%)；碩士畢業後一年，已取得教師證且擔任教職的師資生中，正式教師有 1,206 人(83.9%)、兼任、代理或代課教師(包含短期與長期)231 人(16.1%)。

本期指標分類領域，為根據師資生畢業系所歸屬之學科領域，分為人文、社會與科技三大領域。



## 【統計指標摘要】

### 一、勝任現職所需學歷

- 1-1、正式教師勝任現職所需學歷
- 1-2、兼任、代理或代課教師勝任現職所需學歷
- 1-3、不同領域教師勝任現職所需學歷

### 二、勝任現職所需經歷

- 2-1、取得學士學位之正式教師
- 2-2、取得碩士學位之正式教師
- 2-3、取得學士學位之兼任、代理或代課教師
- 2-4、取得碩士學位之兼任、代理或代課教師

### 三、師資生學用配合度

- 3-1、取得學士學位之正式教師（不同類科）
- 3-2、取得碩士學位之正式教師（不同類科）
- 3-3、不同領域取得學士學位之正式教師
- 3-4、不同領域取得碩士學位之正式教師

正式教師與兼任、代理或代課教師多數認為，教師取得學士學位後，便能勝任現在職務。而取得碩士學位的正式教師，認為現職需要碩士學歷比例，高於取得學士學位之正式教師；兼任、代理或代課教師也有相同的現象。

學士級正式教師，大多認為需要1-3年來勝任現在的職務；碩士級正式教師趨勢更為明顯，有更高比例的需要1-3年的時間。大學畢業的兼任、代理或代課教師，較多認為需要7-12個月的時間才能勝任現職；但碩士畢業者，除了幼稚園類科外，贊成需要1-3年經歷的比例仍舊最高。

取得學士學位的正式教師的學用配合度上，以國民小學類科有約一成比例認為學用不符；學用配合最高的是幼稚園類科；中等學校有較多人表示非常不符合。取得碩士學位的正式教師，學用配合度整體而言低於大學，約有一成四的教師表示學用不符，其中表示「非常不符合」比例最高者為幼稚園類科。

比較不同學科領域（人文、社會、科技），取得學士學位的社會領域正式教師，對於所學與所用感到非常不符合的比例最高，近一成；而取得碩士學位的正式教師，學用配合度低於學士級教師；以社會領域和科技領域最明顯，社會領域表示不符合與非常不符合的比例近兩成，科技領域更有約兩成三的碩士級正式教師覺得學用不符。





## 一、勝任現職所需學歷

### 1-1、正式教師勝任現職所需學歷

分析將 96 學年度畢業後一年正式教師分為取得碩士或取得學士學位兩類，比較其意見的差異。結果發現各類科無論是碩士級或學士級教師，認為大學學歷足以勝任現職的比例最高。具有碩士學位者，認為勝任現職需要碩士學歷比例高於學士學位的正式教師，其中以幼稚園類科最為明顯。

幼稚園類科，學士學位的正式教師有 11.8%認為專科學歷即可勝任，也有 5.5%認為高中職即有相當能力；相較之下，碩士級正式教師卻有 26.2%認為，幼稚園正式教師應具備碩士學歷才能夠勝任，與大學學歷看法間差異最大。

國民小學類科中，學士級教師認為至少要學士畢業才能夠勝任現職，比例為 91.5%，需要碩士學歷則有 8.5%；碩士級的正式教師認為仍有 79.8%認為學士學歷有足夠能力，但認為需要碩士學歷有 17.8%。

中等學校，以學士學歷可勝任現職為主要看法，但學士和碩士級教師看法落差較大。學士級的教師有約 8.5%認為必須碩士學歷，然而碩士級認為需要碩士學歷的比例有 28.5%，為落差最大最大的類科。

特殊教育類科，學士級與碩士級教師認為大學學歷足以勝任的比例為四類科中最高，學士級比例為 94.1%，碩士級比例為 83.1%。學士級有 5.9%認為需要碩士學歷，碩士級則有 16.9%認為需要碩士學歷。

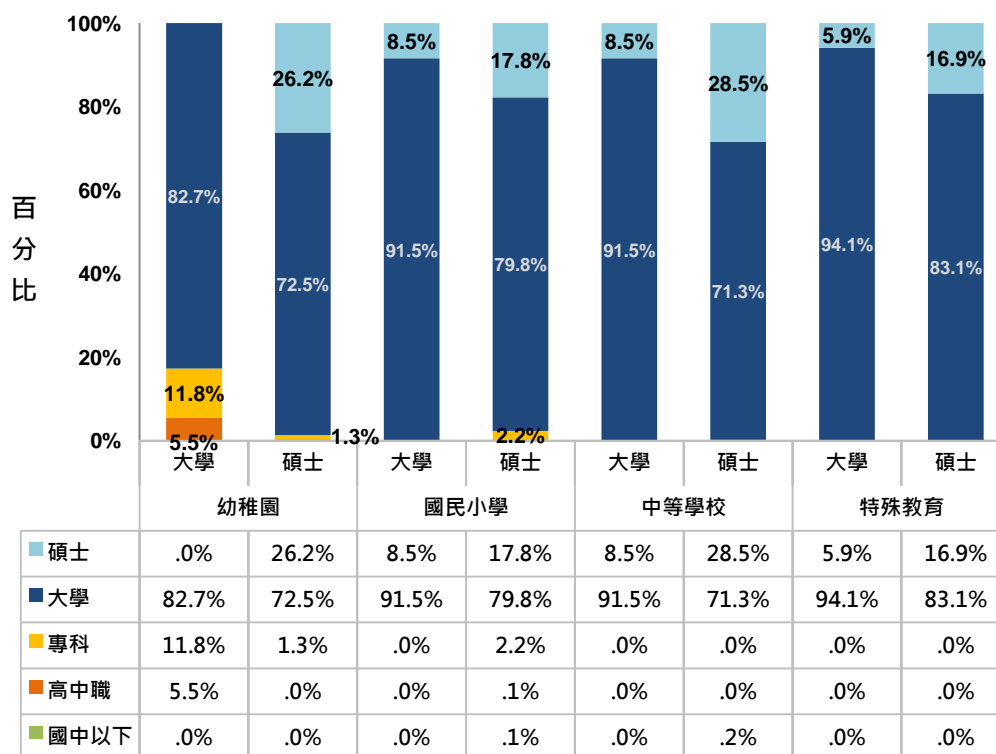


圖 1、正式教師認為勝任現職所需學歷

註：將高中、高職兩選項人數合併為「高中職」。





## 1-2、兼任、代理或代課教師勝任現職所需學歷

取得學士學位或碩士學位的兼任、代理或代課教師，皆有八成以上認為大學學歷者即可勝任現職；只有中等教育類科取得碩士學位的教師，認為勝任現職需要取得碩士學位比例略高，約有 26.2%。

整體而言，兼任、代理或代課教師們認為大學學歷足以勝任現職的比例，高於正式教師。

在幼稚園類科，學士學位的正式教師，有 11.8%認為專科學歷足以勝任，5.5%認為高中學歷即可；但學士級的兼任、代理或代課教師，認為現職專科學歷可勝任的比例 12.8%，略高於正式教師，高中職 1.9%比例低於正式教師。碩士級的正式教師有 26.2%認為需要碩士學歷，但碩士級的兼任、代理或代課教師僅有 5.7%認為需要碩士學歷，落差較大。

國民小學類科，取得學士學位的教師有絕大多數(96.8%)認為具備學士學位即可，相較之下，同樣屬學士級，正式教師有較高比例認為需要碩士學歷(8.5%)。

學士級兼任、代理或代課教師，認為現職需要碩士學歷的比例(8.5%)，比起正式教師低(5.8%)；然而碩士級兼任、代理或代課教師仍舊有 26.2%比例認為需要碩士才能勝任，比例為四類科中最高，與學士級相比落差也最大。

特殊教育類科中，學士學位的兼任、代理或代課教師，有高達 97.8%認為學士學歷足夠勝任，但碩士學位的兼任、代理或代課教師有 20.8%表示需要碩士學歷，比例甚至高於碩士級正式教師(16.9%)。

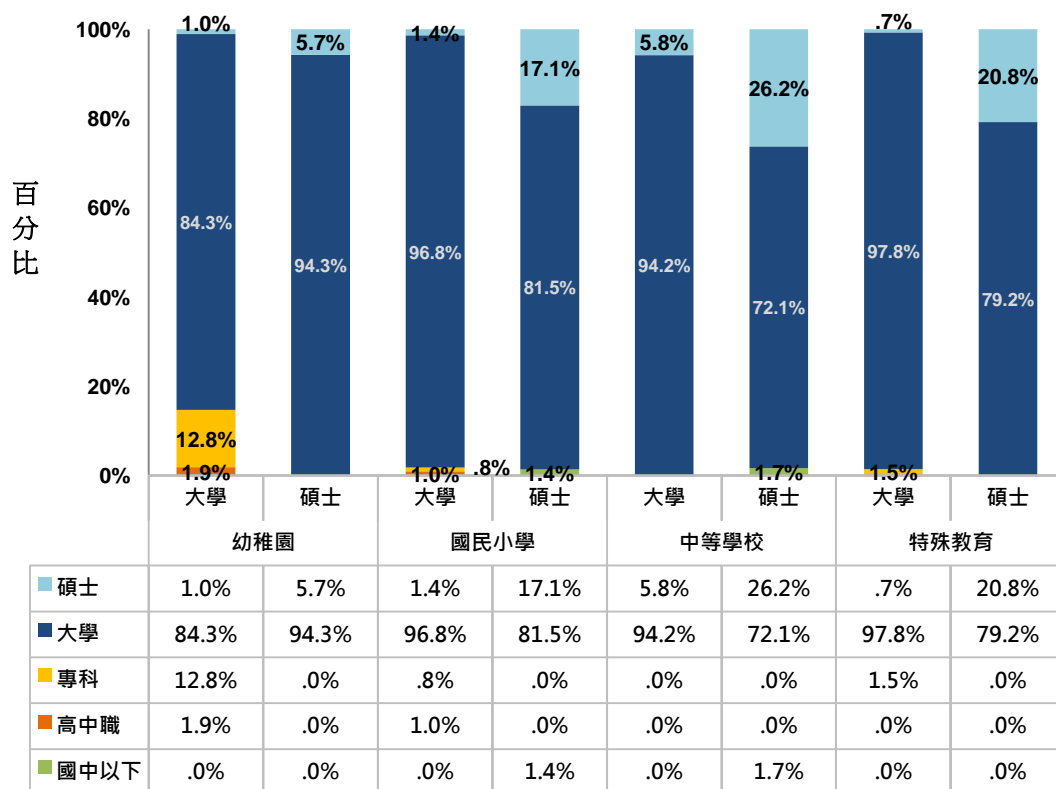


圖 2、代理、代課或兼任教師認為勝任現職所需學歷

註：將高中、高職兩選項人數合併為「高中/職」。



## 1-3、不同領域教師勝任現職所需學歷

取得學士學位的教師，認為現職所需學歷為大學者仍為最多。人文領域有 90.3%，社會領域有 85.7%，科技領域有 94.3%。其中，社會領域有 8.6%認為專科學歷可勝任，高中職學歷有 3.6%。

碩士級教師認為現職需要大學學歷的比例最高，人文領域有 76.7%，社會領域為 75.2%，科技領域為 72.1%；科技領域認為需要碩士學位的比例最高(27.9%)，其次為社會領域(24.3%)，人文領域需要碩士比例略低(21.8%)，且有 1.2%認為專科即可勝任。

社會領域和科技領域，學士級與碩士級教師對於是否需要碩士學歷的落差大；相較之下人文領域落差較小。

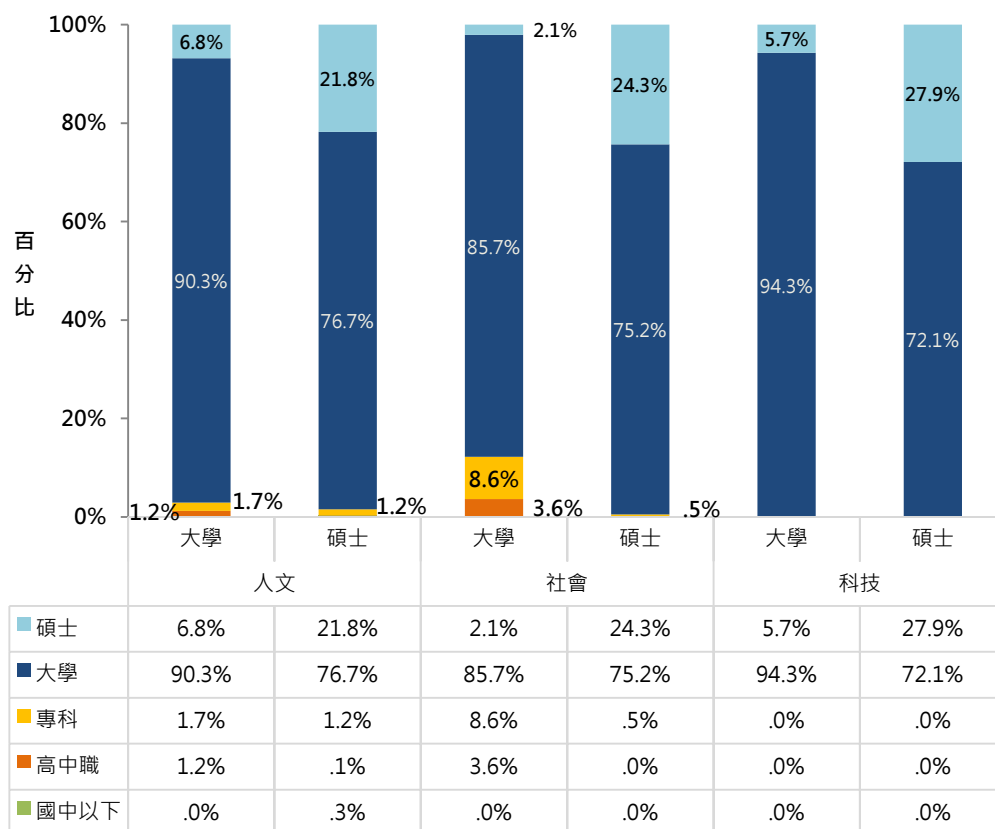


圖 3、不同領域正式教師認為勝任現職所需學歷

註：將高中、高職兩選項人數合併為「高中/職」。

## 二、勝任現職所需經歷

## 2-1、取得學士學位之正式教師

多數教師認為，勝任正式教師一職需要 1-3 年。幼稚園類科比例為 34.5%，國民小學有 33.8%；中等學校和特殊教育類科比例較高，中等學校比例有 41%，特殊教育類科則有 41.8%。

認為需要 7-12 個月才能勝任擔任正式教師者，幼稚園人數比例有 26.5%，國民小學類科有 30.0%，中等學校有 32.1%，特殊教育類科則有 26.3%。

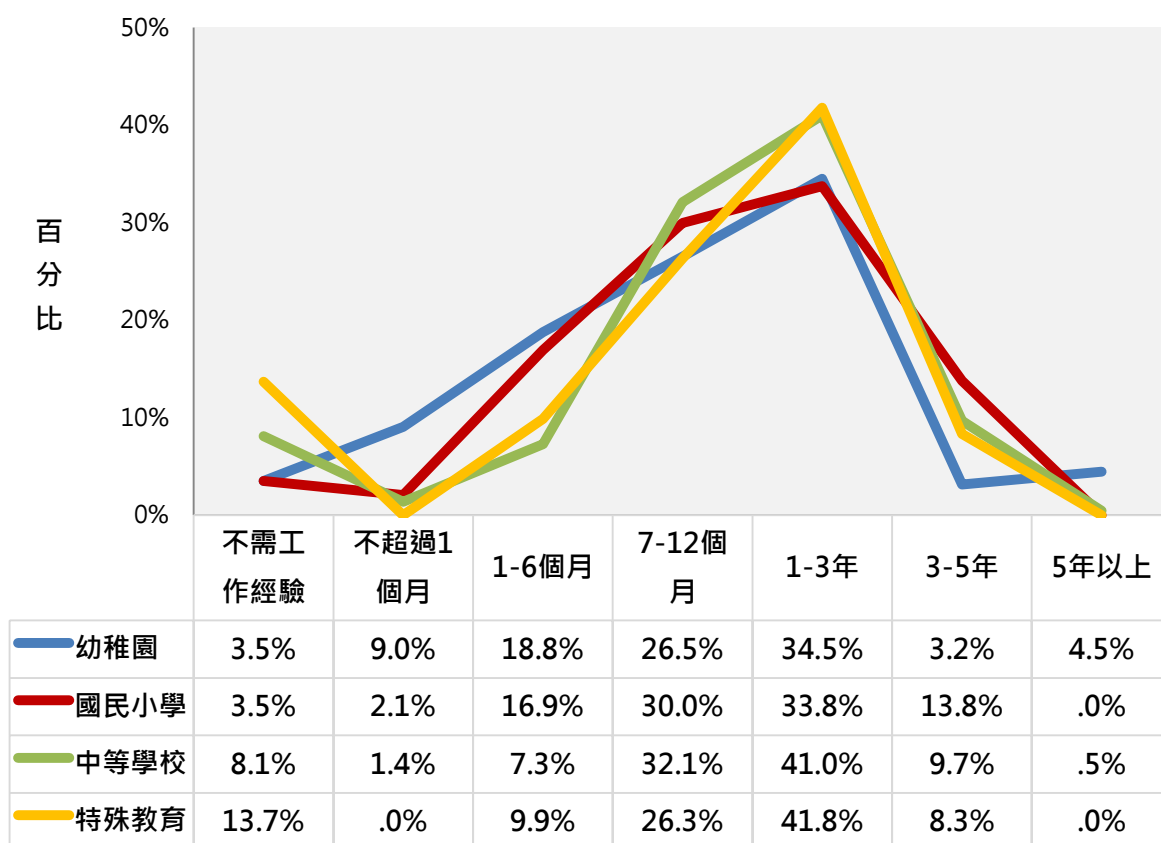


圖 4、取得學士學位之正式教師認為勝任現職所需經驗





## 2-2、取得碩士學位之正式教師

碩士學歷的正式教師，四種師資培育類科各有約四成的人，認為勝任現在的職位需要 1-3 年的經歷，比例最高。其次為需要 3-5 年，中等學校類科有 20% 的比例，特殊教育則有 25%，國民小學為 18.2%，幼稚園則為 16.1%。

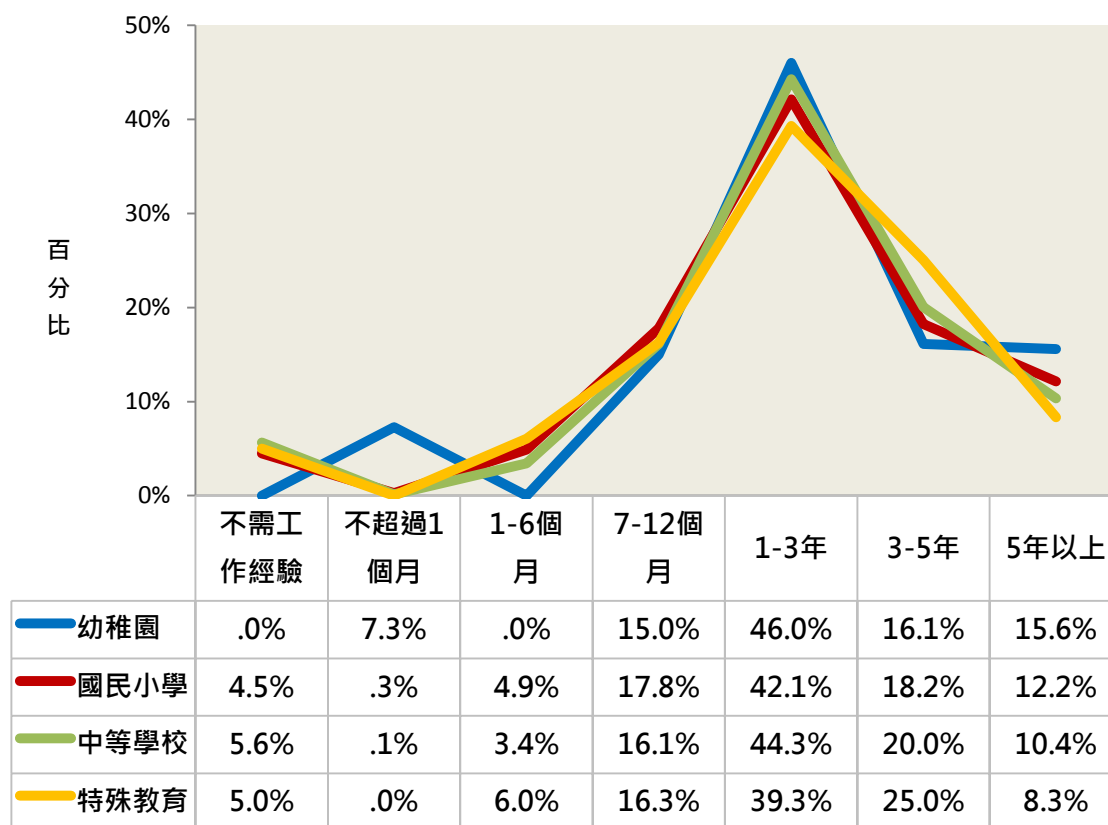


圖 5、取得碩士學位之正式教師認為勝任現職所需經驗

## 2-3、取得學士學位之兼任、代理或代課教師

大學學歷的兼任代理與代課教師，多數認為勝任現職需要 7-12 個月的時間，幼稚園類科有 51.5%，國民小學有 46.6%，特殊教育有 41.1%，中等學校比例最低，僅 33.8%。

人數比例其次者為需要 1-3 年的經驗來勝任現職，幼稚園有 24.7%，國民小學有 24.9%，中等學校類科比例最高 39.5%，特殊教育類科也有 35.6% 的教師認同。

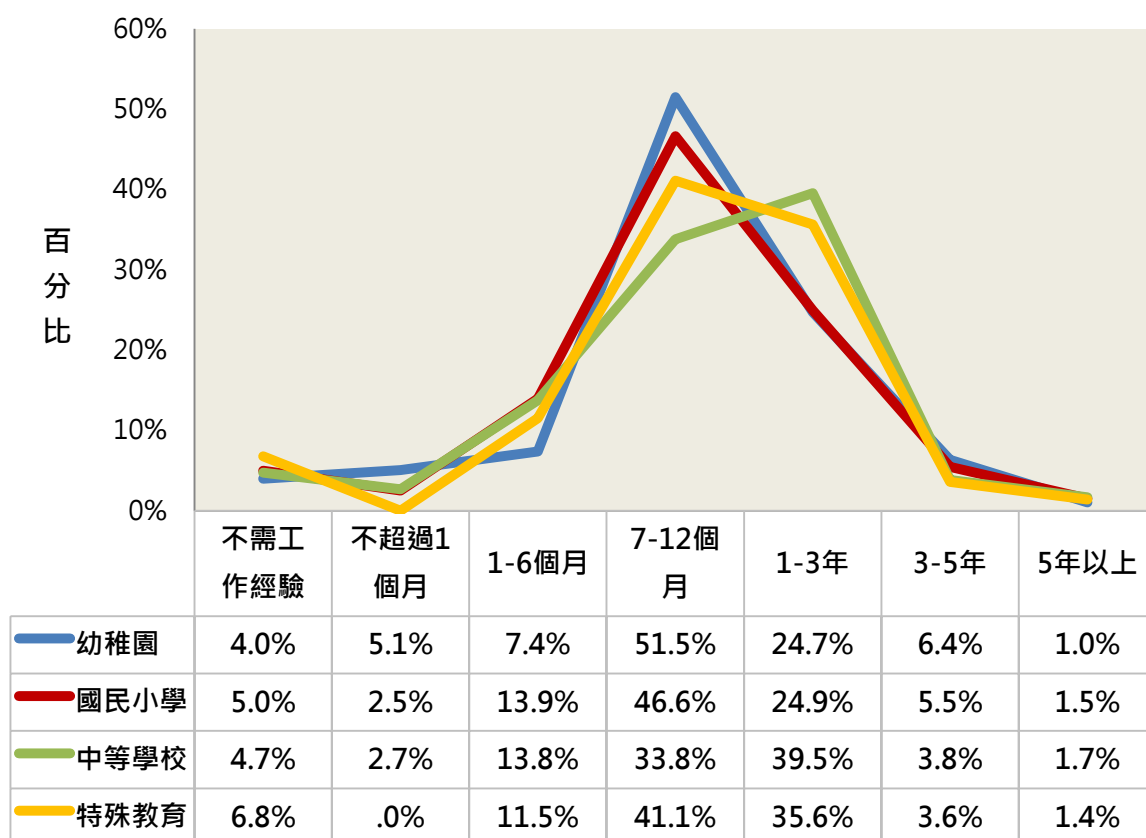


圖 6、取得學士學位之兼任、代理或代課教師認為勝任現職所需經驗



#### 2-4、取得碩士學位之兼任、代理或代課教師

幼稚園類科的兼任、代理或代課教師較多人認為，約 7-12 個月即可勝任兼任、代理或代課工作，比例為 48.8%。國民小學類科卻有 57.5% 的碩士生認為，應該需要 1-3 年才能勝任現職，中等學校此方面比例也有 47.2%，特殊教育類科人數比例也達 54.1%。

幼稚園類科的兼任、代理或代課教師雖然多數認為 7-12 個月即可勝任現職，但是仍有 13.4% 的教師認為需要 5 年以上的時間，比例為四類科中最高。

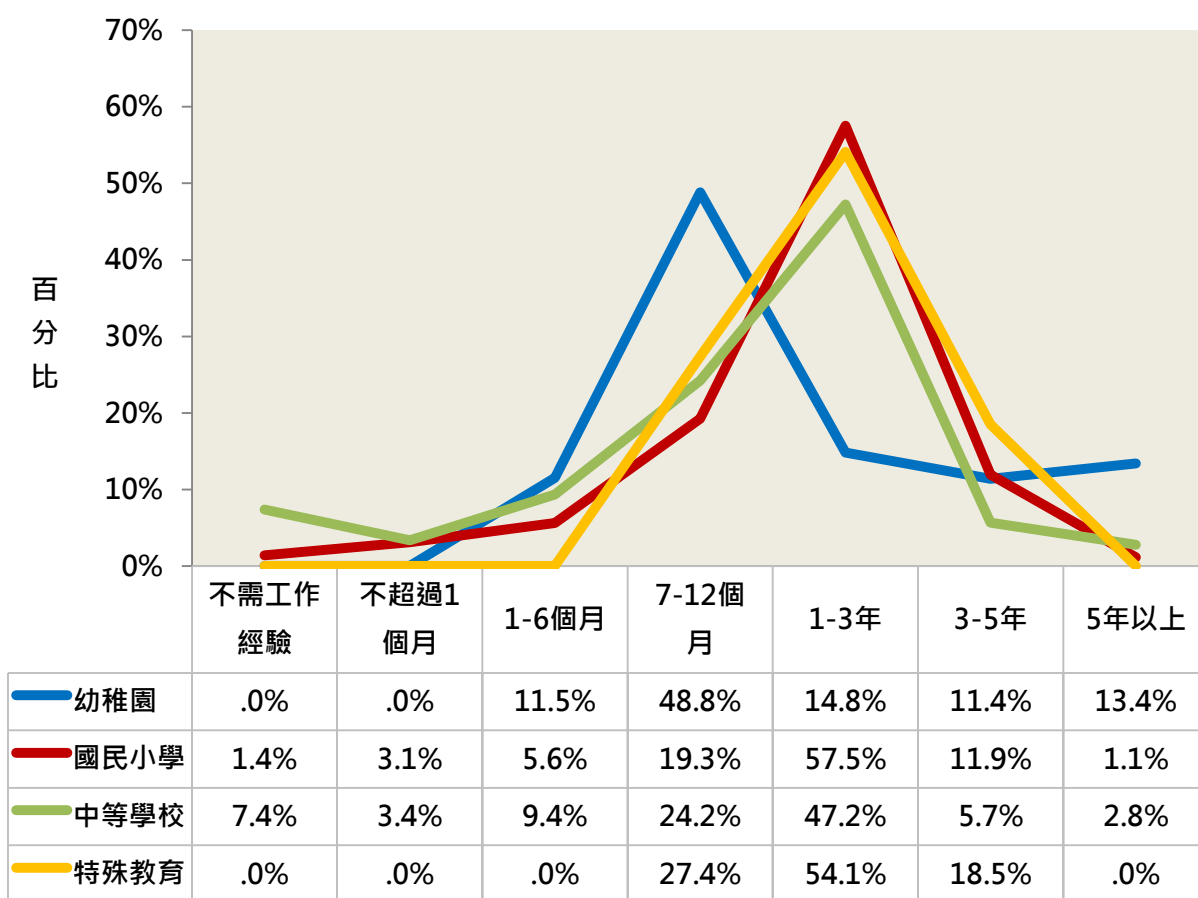


圖 7、取得碩士學位之兼任、代理或代課教師認為勝任現職所需經驗

## 三、師資生學用配合度

## 3-1、取得學士學位之正式教師（不同類科）

大學畢業的正式教師中，學用配合度最低的為國民小學類科，非常符合與符合的人數比例僅 88.3%；學用配合度最高的為幼稚園類科，有約 95.8%的師資生表示現職與所學符合與非常符合。

中等學校類科，大學畢業的正式教師表示所學與工作配合度「非常不符合」的有 6.9%，為四類科中最高；表示非常不符合其次為特殊教育類科，有 4.7%，國民小學類科則有 4.0%，且不符合的比例也達 7.8%；非常不符合比例最低的為幼稚園類科的 2.7%。

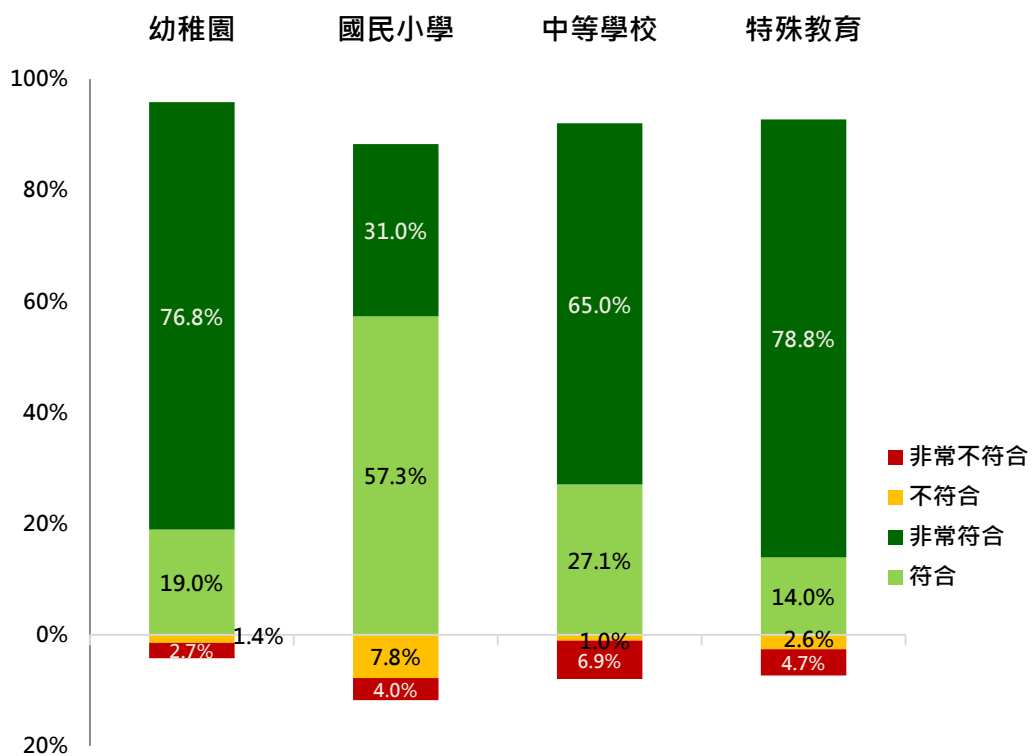


圖 8、取得學士學位之正式教師（不同類科）學用配合度



### 3-2、取得碩士學位之正式教師（不同類科）

碩士學位教師學用不符的比例，以國民小學類科最高，教師認為學用不符(8.7%)和非常不符合(5.9%)的比例約占該類科的 14.6%；而特殊教育類科學用不符比例最低，不符合(6.7%)和非常不符合(4.5%)約占特殊教育類科的 11.2%。

碩士級教師學用不符的比例較學士級教師高；尤其幼稚園類科差距最大，取得碩士學位的教師學用不符和非常不符合比例有 14.4%（學士級 4.1%）；中等學校類科碩士級教師學用不符與非常不符合比例為 14.1%（學士級 7.9%）也較學士級高；相較之下，國民小學類學士級(12.8%)與碩士級(14.6%)間的學用不符比例較為接近。

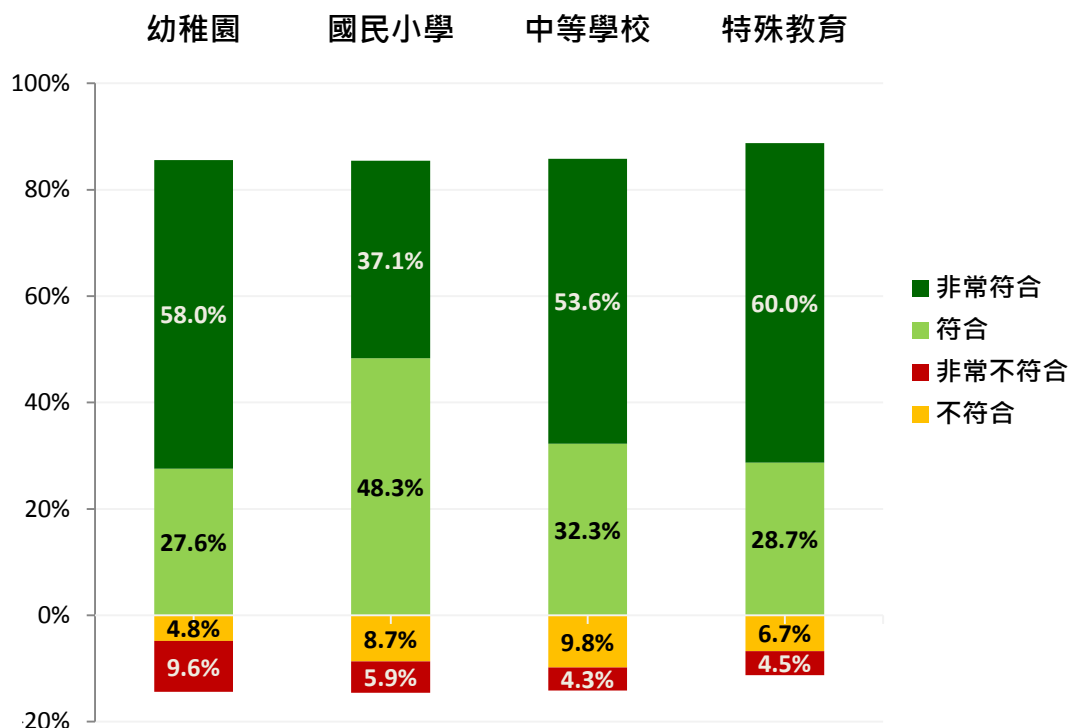


圖 9、取得碩士學位之正式教師(不同類科)學用配合度

## 3-3、不同領域取得學士學位之正式教師

大學畢業的正式教師，在三種學科領域上，以人文領域認為學用配合度最高，非常符合與符合的人數比例加總約 94.3%；社會領域的教師有 9.1% 表示所學與所用非常不符合，且不符合者也有 1.6%；科技領域的正式教師覺得學用非常不符合的比例有 5.5%，不符合的比例也有 1.8%。

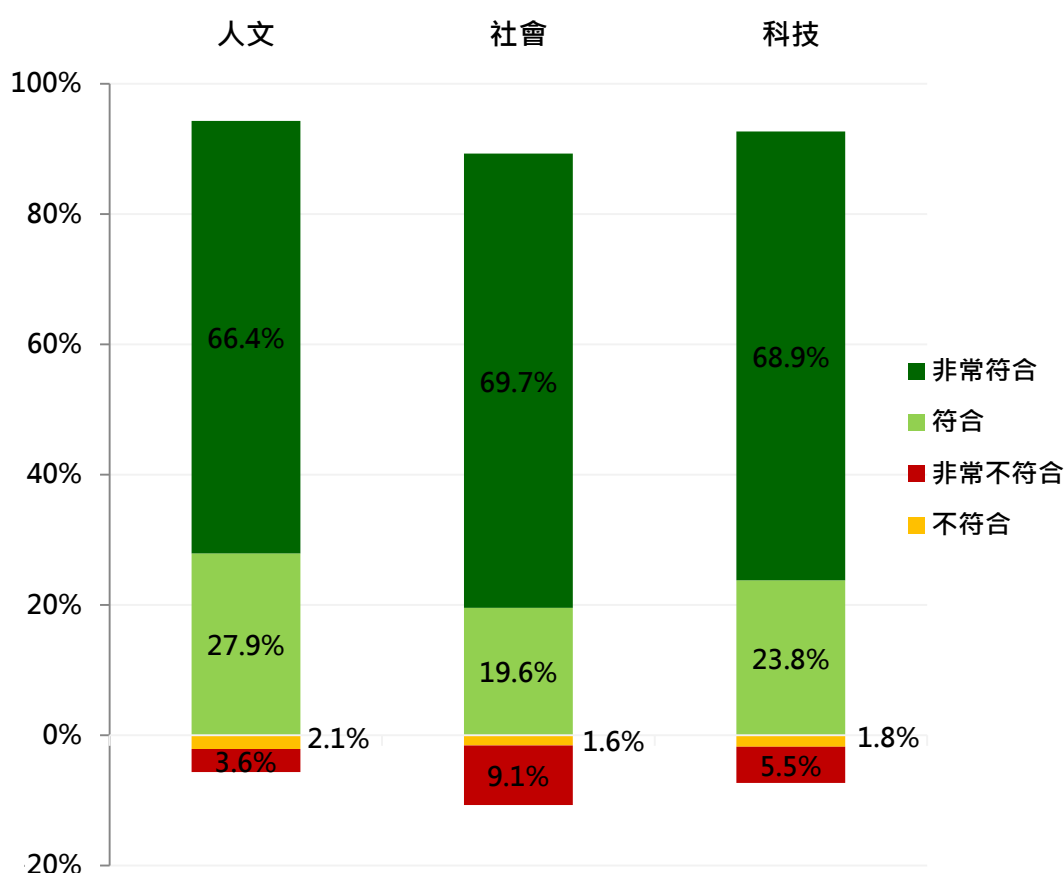


圖 10、不同領域取得學士學位之正式教師學用配合度



### 3-4、不同領域取得碩士學位之正式教師

整體而言，碩士學位正式教師覺得學用不符的比例較學士級高，其中學用配合度最低者為科技領域的碩士學位正式教師，非常不符合比例有 7.2%，不符合比例也有 16.5%，為三種領域中不符比例最高者。社會領域的碩士級正式教師，也有 19.8% 的比例反應學用不符合，有 1.1% 表示非常不符合。

相較之下，學用配合度最高的是人文領域碩士級的正式教師，不符合(4.4%)與非常不符合(5.9%)的比例最少。

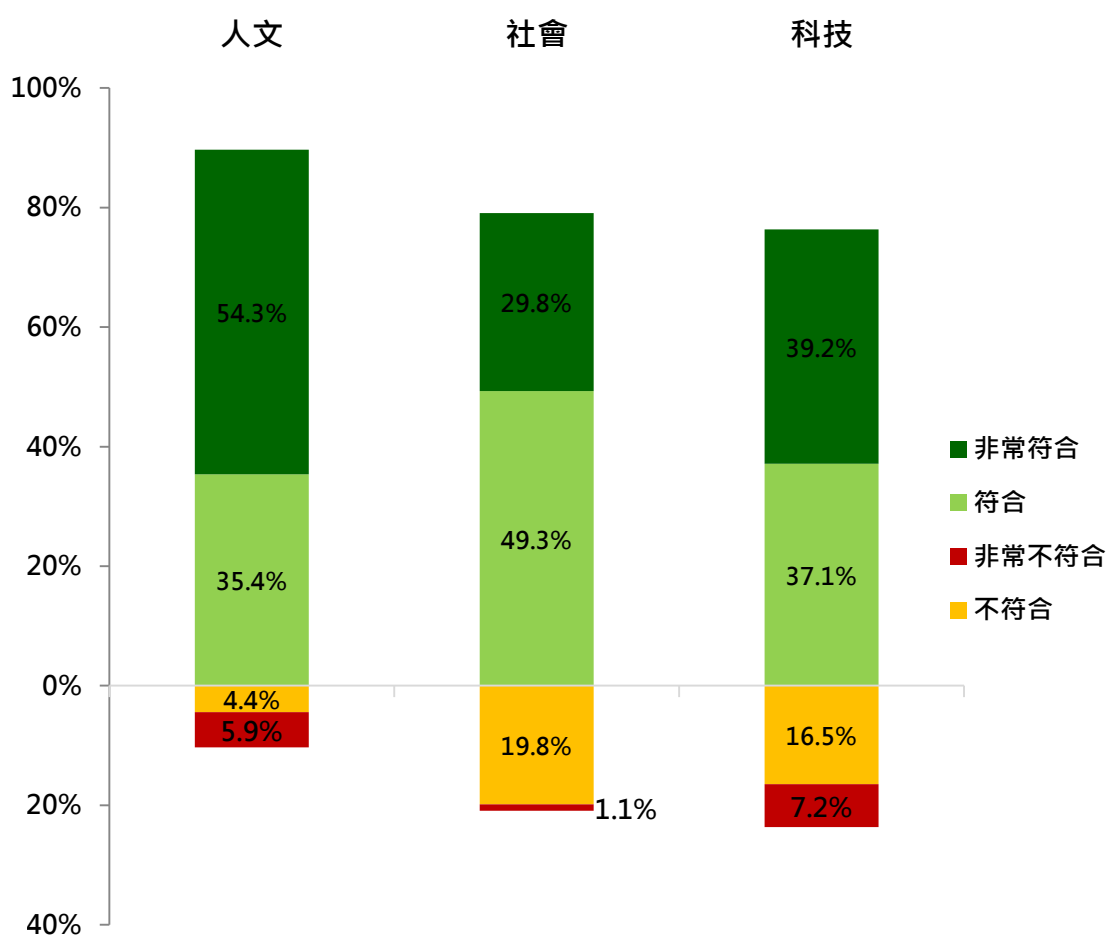


圖 11、不同領域取得碩士學位之正式教師學用配合度