



※ 師資培育統計指標 ※

(本電子報之統計指標僅為調查數據之客觀呈現，請讀者謹慎解讀使用)

【本題主題】

97 學年度大三、碩二及博二師資生表述教師上課情況

【委託單位】

教育部

【調查名稱】

「97 學年度大三學生調查問卷」

「97 學年度碩二、博二師資生問卷」

【調查時間】

大三調查：民國 98 年 5 月~98 年 8 月中

碩二、博二調查：民國 98 年 5 月~98 年 7 月底

【樣本人數】

大三調查：為大三學生(包括師資生與非師資生)之抽樣調查，使用加權之調查資料，總人數為 164,692 人，其中師資生為 6,982 人，約為 4.2%。本期指標惟分析師資生樣本。

碩二、博二調查：為碩二、博二師資生之普查，使用加權之調查資料，總人數為 1,230 人，其中博二師資生為 33 人，碩二師資生為 1,197 人。因博士樣本人數較少，請謹慎解讀其分析結果。

(註：本期指標之「師資生」為各校提供之名單，即在調查當時具備修習師資職前教育課程資格者)



【統計指標內容】

本期指標使用「97 學年度大三學生調查問卷」及「97 學年度碩二、博二師資生問卷」之調查資料，內容包括大三師資生、碩二師資生及博二師資生表述教師之上課情況。

整體而言，大三、碩二及博二師資生在修習師資職前教育課程時，對其授課教師之各項上課情況均抱持正向且肯定的態度，如：認為「對於同學的問題或要求，老師都認真回答或回應」、「老師對於教育工作充滿熱忱」及「老師教育實務經驗豐富」等。若再進一步分析各項目平均數之高低狀況，則可初步看出屬於“教師教學狀況”項目之平均數較高，如：「對於同學的問題或要求，老師都認真回答或回應」、「老師的授課內容相當豐富」、「老師所安排的作業與活動，提升我對教育的瞭解」等；而屬於“師生關係”項目之平均數則稍低一些，如：「老師和同學在課外經常討論或聊天」、「老師和同學關係良好」、「老師關心同學的學習狀況」等。

此外，某些上課情況之項目會因求學階段之不同而造成其表現強度不同，如：雖大三、碩二及博二師資生均認同「老師都認得同學」之敘述，然而碩二及博二師資生較大三師資生之同意程度更為強烈。其原因除了可能為研究所學生人數較大學部人數少外，研究所的課程屬性、及研究生在課堂內的先備知識，都可能讓教師有更多機會認識研究所的同學。





【統計指標】

97 學年度大三、碩二及博二師資生：

1、認為師資職前教育課程之授課教師於「老師都認得同學」、「老師和同學在課外經常討論或聊天」、「老師和同學關係良好」、「老師關心同學的學習狀況」、「對於同學的問題或要求，老師都認真回答或回應」、「老師的授課內容相當豐富」、「老師所安排的作業與活動，提升我對教育的瞭解」、「老師所安排的作業、活動，提升我對教育工作的興趣」、「老師講的理論有助於深入、系統性地瞭解教育現象」、「老師講的理論相當實用」、「老師教育實務經驗豐富」、「老師對於教育工作充滿熱忱」等各項情況為何？

2、認為師資職前教育課程授課教師於下列描述之符合程度為何？

2-1、「對於同學的問題或要求，老師都認真回答或回應」

2-2、「老師對於教育工作充滿熱忱」

2-3、「老師教育實務經驗豐富」

2-4、「老師和同學在課外經常討論或聊天」

2-5、「老師都認得同學」

2-6、「老師所安排的作業、活動，提升我對教育工作的興趣」

註 1：指標 1 之題目原始答項為「完全不符合」、「不太符合」、「符合」及「非常符合」，為利讀者閱讀及比較，將「完全不符合」編碼為 1、「不太符合」編碼為 2、「符合」編碼為 3 及「非常符合」編碼為 4，並取其平均值作為指標 1 之呈現之方式。

註 2：為突顯不同學習階段師資生於各答項之差異性，故指標 2 保留指標 1 之原始答項(即符合程度)作為該指標之呈現方式。此外，因指標 1 之題組較多(共計 12 子題)，為提升讀者之閱讀效率，故挑選其平均數為前三高者(2-1~2-3)及後三高者(2-4~2-6)作為指標 2 之題目內涵。



【統計指標內容】：

1、97 學年度大三、碩二及博二師資生認為師資職前教育課程之授課教師，於「老師都認得同學」、「老師和同學在課外經常討論或聊天」、「老師和同學關係良好」、「老師關心同學的學習狀況」、「對於同學的問題或要求，老師都認真回答或回應」、「老師的授課內容相當豐富」、「老師所安排的作業與活動，提升我對教育的瞭解」、「老師所安排的作業、活動，提升我對教育工作的興趣」、「老師講的理論有助於深入、系統性地瞭解教育現象」、「老師講的理論相當實用」、「老師教育實務經驗豐富」、「老師對於教育工作充滿熱忱」等各項情況為何？

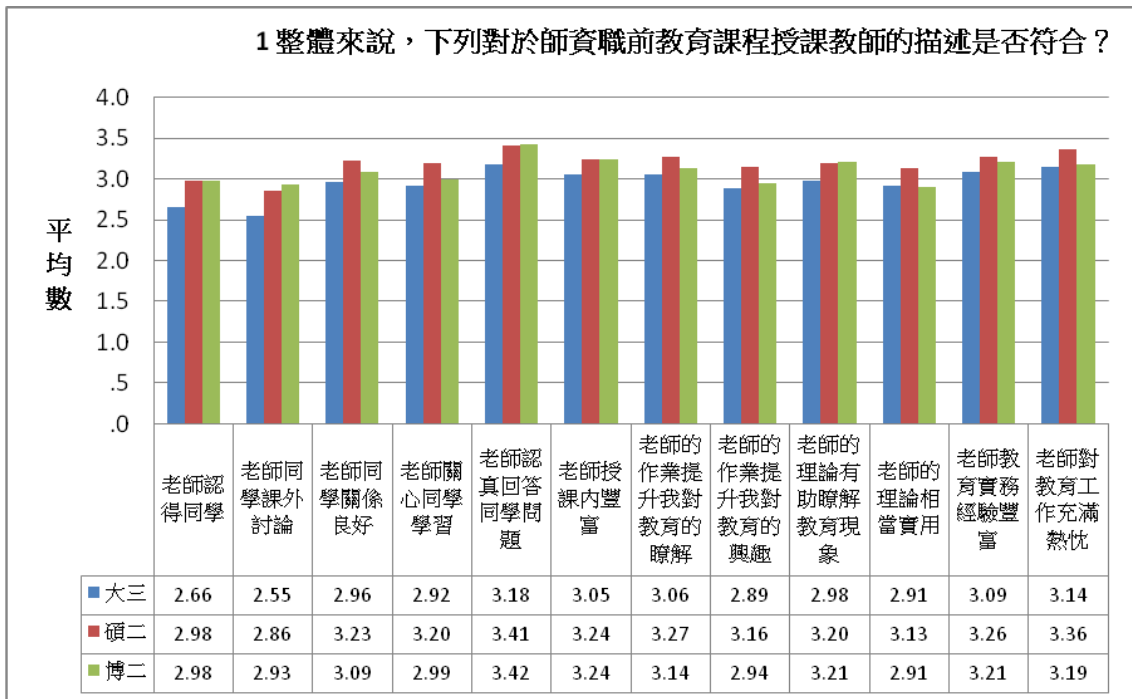
97 學年度大三師資生，認為「老師認真回答同學問題」之平均數最高(3.18)、次高者依續為「對於教育工作充滿熱忱」(3.14)、及「老師教育實務經驗豐富」(3.09)；而 97 學年度大三師資生，認為「老師和同學在課外經常討論或聊天」之平均數最低(2.55)、次低者依續為「老師都認得同學」(2.66)、及「老師的作業活動，提升我對教育工作的興趣」(2.89)。

97 學年度碩二師資生，認為「老師認真回答同學問題」之平均數最高(3.41)、次高者依續為「對於教育工作充滿熱忱」(3.36)、及「老師所安排的作業與活動，提升我對教育的瞭解」(3.27)；而 97 學年度碩二師資生，認為「老師和同學在課外經常討論或聊天」之平均數最低(2.86)、次低者依續為「老師都認得同學」(2.98)、及「老師講的理論相當實用」(3.13)。

97 學年度博二師資生，認為「老師認真回答同學問題」之平均數最高(3.42)、次高者依續為「老師的授課內容相當豐富」(3.24)、「老師講的理論有助於深入、系統性地瞭解教育現象」(3.21)及「老師教育實務經驗豐富」(3.21)；而 97 學年度博二師資生，認為「老師講的理論相當實用」之平均數最低(2.91)、次低者依續為「老師和同學在課外經常討論或聊天」(2.93)及「老師的作業活動，提升我對教育工作的興趣」(2.94)。

綜合而言，大三、碩二及博二師資生於「老師認真回答同學問題」之平均數最高，並大三及碩二師資生均認為教師「對於教育工作充滿熱忱」居於次高；而大三、碩二及博二師資生於「老師和同學在課外經常討論或聊天」之平均數均呈現最低或次低的狀況。此外，大三及碩二師資生於「老師都認得同學」之平均數均為次低，其原因可能與該學習階段之班級人數較多，故教師較難有機會認識同學；另外，研究所師資生(包括碩二及博二)於「老師講的理論相當實用」之平均數均呈現偏低情況。





註：平均數之 1 = 「完全不符合」、2 = 「不符合」、3 = 「符合」及 4 = 「非常符合」。

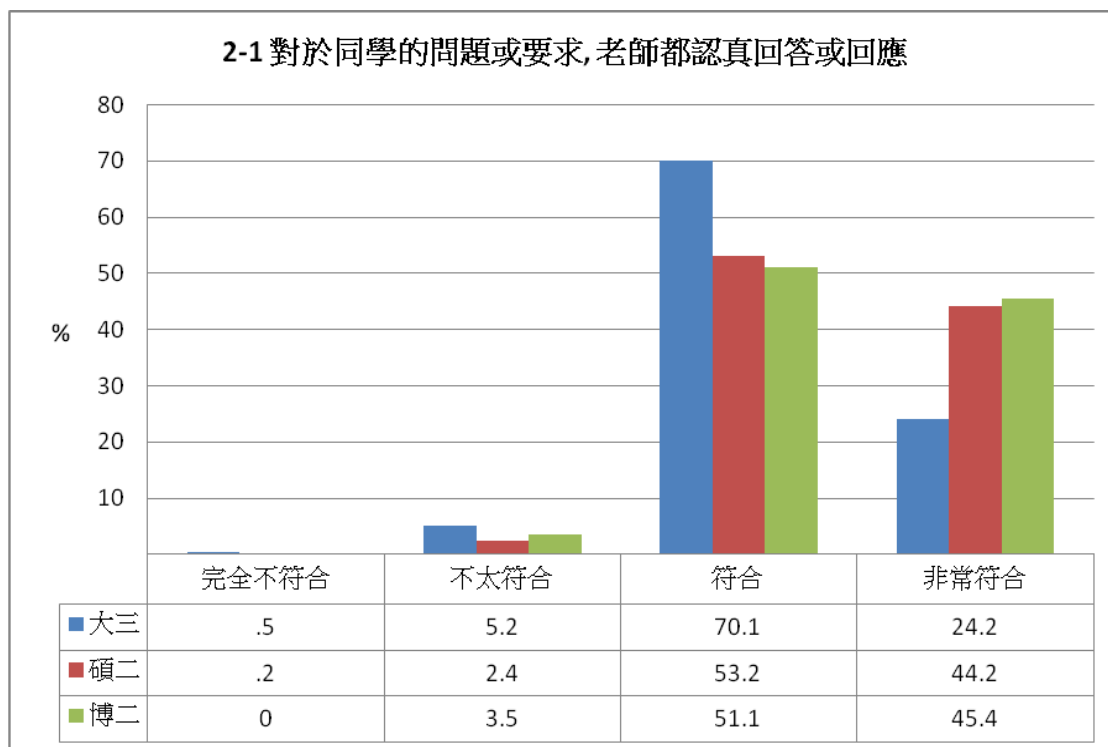
2-1、97 學年度大三、碩二及博二師資生修習師資職前教育課程時，認為其授課教師是否符合「對於同學的問題或要求，老師都認真回答或回應」的描述？

97 學年度大三師資生在修習師資職前教育課程時，認為「對於同學的問題或要求，老師都認真回答或回應」項目，「符合」者佔 70.1%，與「非常符合」者合計共佔 94.3%；「不太符合」及「完全不符合」者合計共佔 5.7%。

97 學年度碩二師資生在修習師資職前教育課程時，認為「對於同學的問題或要求，老師都認真回答或回應」項目，「符合」者佔 53.2%，與「非常符合」者合計共佔 97.4%；「不太符合」及「完全不符合」者合計共佔 2.6%。

97 學年度博二師資生在修習師資職前教育課程時，認為「對於同學的問題或要求，老師都認真回答或回應」項目，「符合」者佔 51.1%，與「非常符合」者合計共佔 96.5%；「不太符合」及「完全不符合」者合計共佔 3.5%。

綜合而言，大三、碩二及博二師資生在修習師資職前教育課程時，認為「對於同學的問題或要求，老師都認真回答或回應」項目，「符合」者及「非常符合」者皆超過九成 (94.3%~97.4%)，是所有項目中平均數最高者。



註：因博二師資生人數較少，故有時會產生某些選項百分比為 0 的狀況。



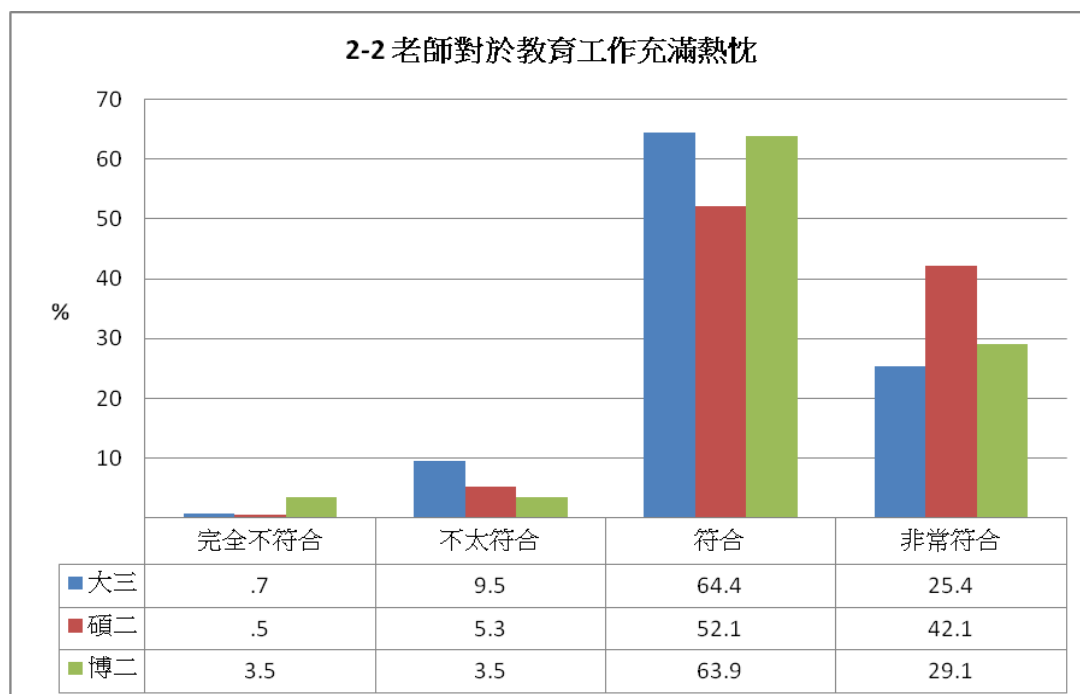
2-2、97 學年度大三、碩二及博二師資生修習師資職前教育課程時，認為其授課教師是否符合「老師對教育工作充滿熱忱」的描述？

97 學年度大三師資生在修習師資職前教育課程時，認為「老師對教育工作充滿熱忱」項目，「符合」者佔 64.4%，與「非常符合」者合計共佔 89.8%；「不太符合」及「完全不符合」者合計共佔 10.2%。

97 學年度碩二師資生在修習師資職前教育課程時，認為「老師對教育工作充滿熱忱」項目，「符合」者佔 52.1%，與「非常符合」者合計共佔 94.2%；「不太符合」及「完全不符合」者合計共佔 5.8%。

97 學年度博二師資生在修習師資職前教育課程時，認為「老師對教育工作充滿熱忱」項目，「符合」者佔 63.9%，與「非常符合」者合計共佔 93%；「不太符合」及「完全不符合」者合計共佔 7%。

綜合而言，大三、碩二及博二師資生在修習師資職前教育課程時，認為「老師對教育工作充滿熱忱」項目，「符合」者及「非常符合」者皆超過八成五(89.8%~94.2%)，為所有項目平均數中屬較高者。



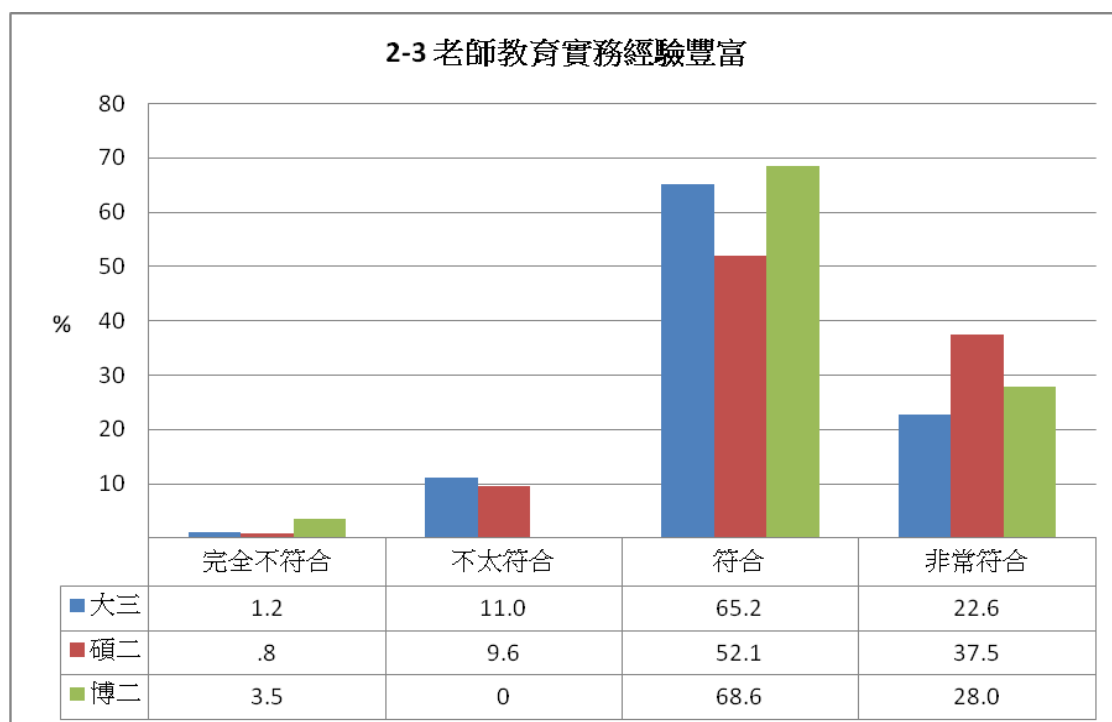
2-3、97 學年度大三、碩二及博二師資生修習師資職前教育課程時，認為其授課教師是否符合「老師教育實務經驗豐富」的描述？

97 學年度大三師資生在修習師資職前教育課程時，認為「老師教育實務經驗豐富」項目，「符合」者佔 65.2%，與「非常符合」者合計共佔 87.8%；「不太符合」及「完全不符合」者合計共佔 12.2%。

97 學年度碩二師資生在修習師資職前教育課程時，認為「老師教育實務經驗豐富」項目，「符合」者佔 52.1%，與「非常符合」者合計共佔 89.6%；「不太符合」及「完全不符合」者合計共佔 10.4%。

97 學年度博二師資生在修習師資職前教育課程時，認為「老師教育實務經驗豐富」項目，「符合」者佔 68.6%，與「非常符合」者合計共佔 96.6%；「不太符合」及「完全不符合」者合計共佔 3.4%。

綜合而言，大三、碩二及博二師資生在修習師資職前教育課程時，認為「老師教育實務經驗豐富」項目，「符合」者及「非常符合」者皆超過八成五(87.8%~96.6%)，為所有項目平均數中屬較高者。



註：因博二師資生人數較少，故有時會產生某些選項百分比為 0 的狀況。



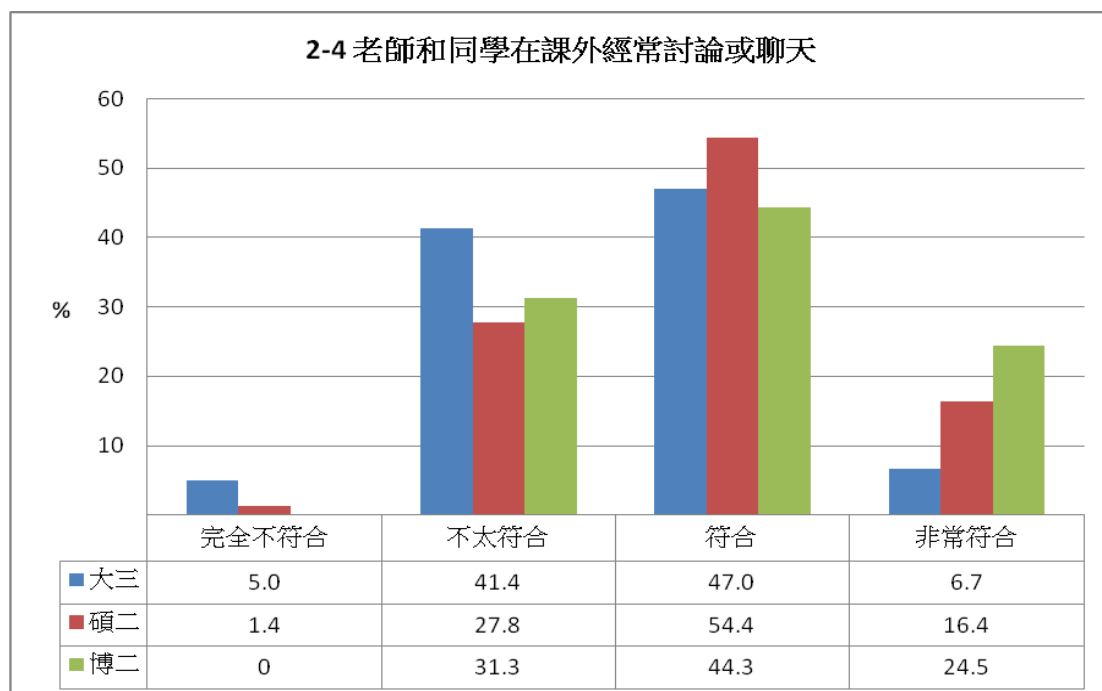
2-4、97 學年度大三、碩二及博二師資生修習師資職前教育課程時，認為其授課教師是否符合「老師和同學在課外經常討論或聊天」的描述？

97 學年度大三師資生，認為師資職前教育課程之授課教師於「老師和同學在課外經常討論或聊天」項目，「符合」者佔 47%，與「非常符合」者合計共佔 53.7%；「不太符合」及「完全不符合」者合計共佔 46.4%。

97 學年度碩二師資生，認為師資職前教育課程之授課教師於「老師和同學在課外經常討論或聊天」項目，「符合」者佔 54.4%，與「非常符合」者合計共佔 70.8%；「不太符合」及「完全不符合」者合計共佔 29.2%。

97 學年度博二師資生，認為師資職前教育課程之授課教師於「老師和同學在課外經常討論或聊天」項目，「符合」者佔 44.3%，與「非常符合」者合計共佔 68.8%；「不太符合」及「完全不符合」者合計共佔 31.3%。

綜合而言，大三、碩二及博二師資生，認為師資職前教育課程之授課教師於「老師和同學在課外經常討論或聊天」項目，「符合」者及「非常符合」者佔大多數 (53.7%~70.8%)，並碩二師資生及博二師資生表示「符合」或「非常符合」的比例遠高於大三師資生(約 16%)，其原因除了可能與大學部及研究所之授課人數及課程性質有關外，可能也與研究生本身的學習態度或學習方式有關。



註：因博二師資生人數較少，故有時會產生某些選項百分比為 0 的狀況。

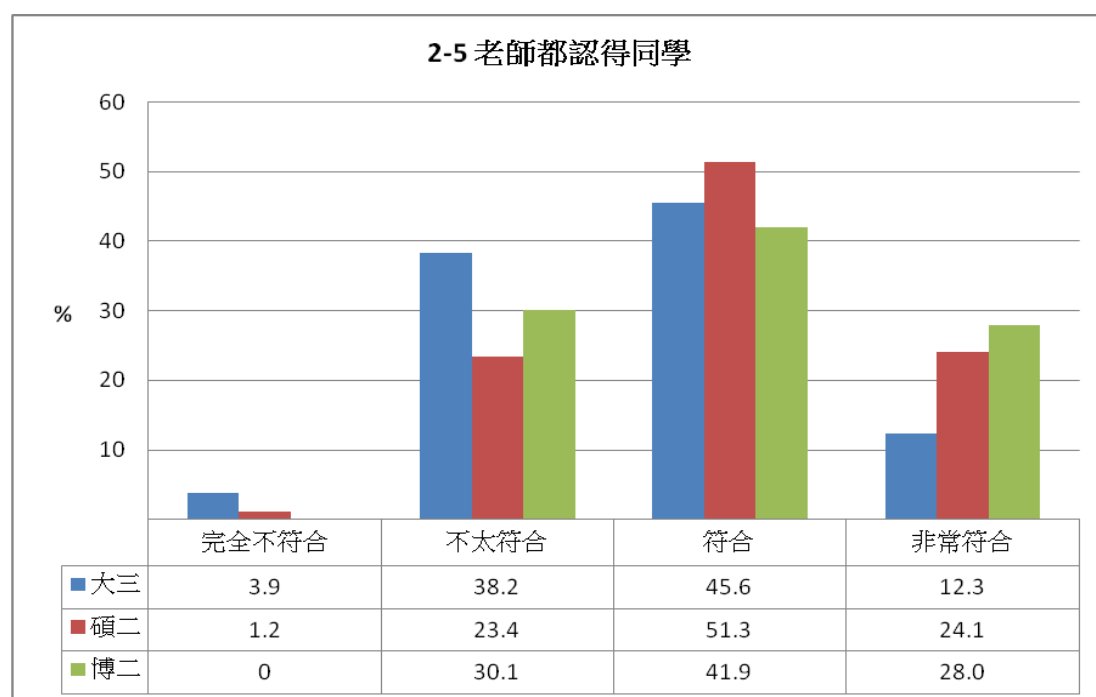
2-5、97 學年度大三、碩二及博二師資生修習師資職前教育課程時，認為其授課教師是否符合「老師都認得同學」的描述？

97 學年度大三師資生，認為師資職前教育課程之授課教師於「老師都認得同學」項目，「符合」者佔 45.6%，與「非常符合」者合計共佔 57.9%；「不太符合」及「完全不符合」者合計共佔 42.1%。

97 學年度碩二師資生，認為師資職前教育課程之授課教師於「老師都認得同學」項目，「符合」者佔 51.3%，與「非常符合」者合計共佔 75.4%；「不太符合」及「完全不符合」者合計共佔 24.6%。

97 學年度博二師資生，認為師資職前教育課程之授課教師於「老師都認得同學」項目，「符合」者佔 41.9%，與「非常符合」者合計共佔 69.9%；「不太符合」及「完全不符合」者合計共佔 30.1%。

綜合而言，大三、碩二及博二師資生，認為師資職前教育課程之授課教師於「老師都認得同學」項目，「符合」者及「非常符合」者佔大多數(57.9%~75.4%)，並碩二師資生(24.1%)及博二師資生(28)表示「非常符合」的比例為大三師資生(12.3%)約 2 倍，其部份原因應為研究所學生人數較少，並因課程屬性與大學部較不相同，故教師可能有較多機會認得研究所的學生。



註：因博二師資生人數較少，故有時會產生某些選項百分比為 0 的狀況。





2-6、97 學年度大三、碩二及博二師資生修習師資職前教育課程時，認為其授課教師是否符合「老師所安排的作業與活動，提升我對教育的興趣」的描述？

97 學年度大三師資生在修習師資職前教育課程時，認為「老師所安排的作業與活動，提升我對教育的興趣」項目，「符合」者佔 62.2%，與「非常符合」者合計共佔 76.6%；「不太符合」及「完全不符合」者合計共佔 23.4%。

97 學年度碩二師資生在修習師資職前教育課程時，認為「老師所安排的作業與活動，提升我對教育的興趣」項目，「符合」者佔 57.5%，與「非常符合」者合計共佔 87.2%；「不太符合」及「完全不符合」者合計共佔 12.8%。

97 學年度博二師資生在修習師資職前教育課程時，認為「老師所安排的作業與活動，提升我對教育的興趣」項目，「符合」者佔 41.9%，與「非常符合」者合計共佔 69.9%；「不太符合」及「完全不符合」者合計共佔 12.8%。

綜合而言，大三、碩二及博二師資生在修習師資職前教育課程時，認為「老師所安排的作業與活動，提升我對教育的興趣」項目，其平均數雖在所有項目內屬偏低者，但其「符合」者及「非常符合」者之合計皆超過半數(69.9%~87.2%)。

