

臺灣師資培育資料庫

98 學年度大專院校
師資培育專任教師
工作狀況與意見調查

描述性分析報告

(大眾版)

委託單位：教育部中教司

執行單位：國立臺灣師範大學教育研究與評鑑中心

計畫期程：九十八年十月至九十九年九月

計畫主持人：王麗雲

協同主持人：張民杰、張素貞

中 華 民 國 九 十 九 年 十 月

目錄

壹、調查緣由	1
貳、調查設計與實施方式	1
一、調查對象及回收率	1
二、資料蒐集方式	2
三、資料保密事宜	2
四、問卷架構	3
五、資料品質檢測	6
(一)樣本權重調整	6
(二)遺漏值分析	9
(三)資料檢誤	10
六、本報告呈現方式	10
參、非開放型題目分析	12
一、師資培育教師基本資料	12
1、性別	12
2、出生年	12
3、婚姻狀況	12
4、18 歲以下未成年子女人數	13
5、父親教育程度	13
6、母親教育程度	13
二、師資培育教師學術背景資料	14
1、取得最高之學位	14
2、取得最高學位年度	14
3、取得最高學位地點	14
4、首任大專教職年度	14

5、服務學校數目	15
三、師資培育教師之交叉表類別資料	15
1、以學校類型區分	15
2、以主聘單位區分	15
3、以職級別區分	15
四、師培非開放型題目交叉表	16
(一)師資培育之經驗與背景	16
1、 <u>98學年度上學期</u> 是否為師資培育單位或教育相關系所之專任教師？	16
2、主聘單位是否為師資培育中心(處)？	17
3、初次擔任師資培育中心(處)專任教師的年度？	18
4、開始擔任師資培育中心(處)專任教師之職級別？	21
5、如果有機會，離開目前服務的師資培育中心(處)之意願為？	22
6、若上題欲離開師資培育中心(處)，則希望服務的單位為？	23
7、 <u>98學年度(含上、下學期)</u> 是否總共任教 2 學分(含)以上之幼稚園、中小學或特教之教育專業課程(含教材教法等)或是擔任教育實習指導教師？	24
8-1、97 學年度至 98 學年度間，在師資培育中心(處)曾開設的課程 — 教育實習	25
8-2、97 學年度至 98 學年度間，在師資培育中心(處)曾開設的課程 — 分科教材教法	26
8-3、97 學年度至 98 學年度間，在師資培育中心(處)曾開設的課程 — 教學	27
8-4、97 學年度至 98 學年度間，在師資培育中心(處)曾開設的課程 — 課程	28
8-5、97 學年度至 98 學年度間，在師資培育中心(處)曾開設的課程 — 教育測驗與評量	29
9-1、97 學年度(含)以前，曾經擔任專職工作的單位 — 中小學或幼稚園	30
9-2、97 學年度(含)以前，曾經擔任專職工作的單位 — 本校教育相關系所	31
9-3、97 學年度(含)以前，曾經擔任專職工作的單位 — 以上皆無	32
9-4、97 學年度(含)以前，曾經擔任專職工作的單位 — 本校非教育相關系所	33
9-5、97 學年度(含)以前，曾經擔任專職工作的單位 — 其他大學教育相關系所	34
9-6、97 學年度(含)以前，曾經擔任專職工作的單位 — 其他大學非教育相關系所	35

10、是否具高級中等以下學校實際教學經驗(含行政兼職，不含校長工作)?36
11、是否具高級中等以下學校實際教學經驗 — 教學階段：幼稚園37
12、若上題為具備幼稚園之實際教學經驗，則其年數為?38
(接續上頁) 12、若上題為具備幼稚園之實際教學經驗，則其年數為?39
13、是否具高級中等以下學校實際教學經驗 — 教學階段：小學40
14、若上題為具備小學之實際教學經驗，則其年數為?41
(接續上頁) 14、若上題為具備小學之實際教學經驗，則其年數為?42
15、是否具高級中等以下學校實際教學經驗 — 教學階段：國中43
16、若上題為具備國中之實際教學經驗，則其年數為?44
(接續上頁) 16、若上題為具備國中之實際教學經驗，則其年數為?45
17、是否具高級中等以下學校實際教學經驗 — 教學階段：高中職46
18、若上題為具備高中職之實際教學經驗，則其年數為?47
(接續上頁) 18、若上題為具備高中職之實際教學經驗，則其年數為?48
19、是否具高級中等以下學校實際教學經驗 — 教學階段：特教學校49
20、若上題為具備特教學校之實際教學經驗，則其年數為?50
(接續上頁) 20、若上題為具備特教學校之實際教學經驗，則其年數為?51
21、是否有中央、地方教育行政，或高級中等以下學校行政工作經驗?52
22-1、有中央、地方教育行政，或高級中等以下學校行政工作經驗 — 高級中等或以下學校其他行政兼職(含主任、組長、副組長等)53
22-2、有中央、地方教育行政，或高級中等以下學校行政工作經驗 — 教育行政工作(指教育部、教育局處、公立社教機構等)54
22-3、有中央、地方教育行政，或高級中等以下學校行政工作經驗 — 高級中等以下學校校長或園長55
23-1、擔任師資培育中心(處)行政工作 — 主任/處長(目前擔任)56
23-2、擔任師資培育中心(處)行政工作 — 主任/處長(曾經擔任)57
23-3、擔任師資培育中心(處)行政工作 — 主任/處長(從未擔任)58
24-1、擔任師資培育中心(處)行政工作 — 副主任/副處長(目前擔任)59
24-2、擔任師資培育中心(處)行政工作 — 副主任/副處長(曾經擔任)60
24-3、擔任師資培育中心(處)行政工作 — 副主任/副處長(從未擔任)61
25-1、擔任師資培育中心(處)行政工作 — 組長(目前擔任)62

25-2、擔任師資培育中心(處)行政工作 — 組長(曾經擔任).....	63
25-3、擔任師資培育中心(處)行政工作 — 組長(從未擔任).....	64
26-1、擔任師資培育中心(處)行政工作 — 副組長(目前擔任).....	65
26-2、擔任師資培育中心(處)行政工作 — 副組長(曾經擔任).....	66
26-3、擔任師資培育中心(處)行政工作 — 副組長(從未擔任).....	67
二、研究	68
1-1、從事的研究領域較偏向哪一部份 — 教材教法	68
1-2、從事的研究領域較偏向哪一部份 — 教學	69
1-3、從事的研究領域較偏向哪一部份 — 課程	70
1-4、從事的研究領域較偏向哪一部份 — 教育實習	71
1-5、從事的研究領域較偏向哪一部份 — 師資培育	72
2、整體來說，所開設的師資培育課程與研究或學術領域的相關程度？	73
三、實習指導	74
1、 <u>98學年度上學期</u> 是否擔任實習指導教師？	74
2、 <u>98學年度上學期</u> 共指導幾位學生實習？	75
3、 <u>98學年度上學期</u> 與實習學生的實習輔導教師談過實習學生的相關情況嗎？ ..	76
4、 <u>98學年度上學期</u> 曾到學生實習學校看學生教學與工作狀況嗎？	77
5、覺得 <u>98學年度上學期</u> 實習指導的負擔重嗎？	78
6、覺得目前的實習指導制度對學生專業培育幫助如何？	79
7-1、進行實習指導通常做哪些事 — 觀察實習學生教學.....	80
7-2、進行實習指導通常做哪些事 — 檢視實習學生教學檔案或資料	81
7-3、進行實習指導通常做哪些事 — 與實習學生討論實習問題或給予回饋	82
7-4、進行實習指導通常做哪些事 — 與實習輔導教師討論實習學生教學及帶班情 況	83
7-5、進行實習指導通常做哪些事 — 與行政人員討論實習學生實習狀況	84
8、 <u>98學年度上學期</u> 指導的實習學生是否會找您討論事情？(如教學困擾、人際關 係等).....	85
9、對 <u>98學年度上學期</u> 實習學校之品質滿意度？	86
10、對 <u>98學年度上學期</u> 實習學校輔導教師之輔導品質滿意度？	87
四、對學校與師資培育中心(處)的意見	88

1-1、認為校內 <u>行政單位</u> 對於師資培育中心(處)或師資培育工作的各項目之支持度為何 — 經費	88
1-2、認為校內 <u>行政單位</u> 對於師資培育中心(處)或師資培育工作的各項目之支持度為何 — 教師員額	89
1-3、認為校內 <u>行政單位</u> 對於師資培育中心(處)或師資培育工作的各項目之支持度為何 — 行政人力	90
1-4、認為校內 <u>行政單位</u> 對於師資培育中心(處)或師資培育工作的各項目之支持度為何 — 空間	91
1-5、認為校內 <u>行政單位</u> 對於師資培育中心(處)或師資培育工作的各項目之支持度為何 — 軟、硬體設備	92
1-6、認為校內 <u>行政單位</u> 對於師資培育中心(處)或師資培育工作的各項目之支持度為何 — 教師研究	93
1-7、認為校內 <u>行政單位</u> 對於師資培育中心(處)或師資培育工作的各項目之支持度為何 — 課程與教學需求	94
1-8、認為校內 <u>行政單位</u> 對於師資培育中心(處)或師資培育工作的各項目之支持度為何 — 學生輔導需求	95
2、一般而言，校內 <u>其他系所或中心</u> 對於師資培育中心(處、系所)或師資培育工作之支持程度？	96
3-1、對於校內師培中心(處、系所)各項陳述之同意程度 — 中心(處、系所)課程與活動規劃足以培育出優良師資	97
3-2、對於校內師培中心(處、系所)各項陳述之同意程度 — 中心(處、系所)各項課程開設人力適切充足	98
3-3、對於校內師培中心(處、系所)各項陳述之同意程度 — 中心(處、系所)具完善之教育實習制度	99
3-4、對於校內師培中心(處、系所)各項陳述之同意程度 — 中心(處、系所)教師樂意指導學生教育實習	100
3-5、對於校內師培中心(處、系所)各項陳述之同意程度 — 中心(處、系所)能夠協助學生職涯發展	101
3-6、對於校內師培中心(處、系所)各項陳述之同意程度 — 中心(處、系所)畢業生在教職就業市場上頗具競爭力	102

4、整體來說，向教育他校師資培育單位，校內師培中心(處、系所)表現？	103
5-1、對於校內修習師資培育課程學生的描述之同意程度 — 關心教育相關議題	104
5-2、對於校內修習師資培育課程學生的描述之同意程度 — 投入教職意願高	105
5-3、對於校內修習師資培育課程學生的描述之同意程度 — 學生素質高於學校平均	106
5-4、對於校內修習師資培育課程學生的描述之同意程度 — 有明確的生涯發展方向	107
6、相較於校內往年之師資(培)生，現在師資(培)生之素質表現為何？	108
(接續上頁) 6、想較於校內往年之師資(培)生，現在師資(培)生之素質表現為何？	109
五、師資培育之意見與看法	110
1、整體來說，大專院校師資培育評鑑制度對提升師資培育機構品質的幫助為何？	110
2、教師資格檢定考試應該在何時舉行?	111
3、對於教師資格檢定考試能檢測出擔任高級中等以下學校教師具備之教育知能的同意程度為何？	112
4-1、高級中等以下學校教師基本學歷提升至碩士學位的需要程度？	113
4-2、若上題認為需將基本學歷提升至碩士學位，則其時間點為？	114
5-1、對於各項陳述之同意程度 — 教育實習應延長至一年	115
5-2、對於各項陳述之同意程度 — 中央應負責教師之遴選	116
5-3、對於各項陳述之同意程度 — 中央應負則教師之分發任用	117
5-4、對於各項陳述之同意程度 — 政府應增列師資培育公費生名額	118
5-5、對於各項陳述之同意程度 — 教師資格檢定考試應加考專門科目(如社會、英語)	119
6-1、對於目前國家師資培育議題之嚴重程度 — 師資培育課程規劃未能符合師資養成需求	120
6-2、對於目前國家師資培育議題之嚴重程度 — 師資培育中心(處、系所)教師專長有限，無法滿足師資培育需求	121
6-3、對於目前國家師資培育議題之嚴重程度 — 師資培育中心(處、系所)教師	

人力/資源不足，難以培育優秀師資	122
6-4、對於目前國家師資培育議題之嚴重程度 — 師資生素質下降，影響國家教師品質	123
6-5、對於目前國家師資培育議題之嚴重程度 — 師資生學習動機與態度不佳，對教育工作缺乏熱忱	124
6-6、對於目前國家師資培育議題之嚴重程度 — 師資生能力或學習表現不佳，難以擔當教師責任	125
6-7、對於目前國家師資培育議題之嚴重程度 — 師資生自我認識不足，不適合從事教育工作	126
6-8、對於目前國家師資培育議題之嚴重程度 — 師資生選拔制度不佳，無法儲備未來優秀師資	127
6-9、對於目前國家師資培育議題之嚴重程度 — 師資養成時間過短，無法培育優秀師資	128
6-10、對於目前國家師資培育議題之嚴重程度 — 實習制度規劃不佳，無法培育優秀師資	129
6-11、對於目前國家師資培育議題之嚴重程度 — 各地區學校師資素質分配不均	130
6-12、對於目前國家師資培育議題之嚴重程度 — 不同領域、學科師資人數不一，部分領域缺乏師資	131
7-1、關於師資培育敘述之同意程度 — 市場化師資培育政策有助於提升教師素質	132
7-2、關於師資培育敘述之同意程度 — 市場化師資培育政策可以穩定教師供需	133
7-3、關於師資培育敘述之同意程度 — 市場化師資培育政策有助提升教育專業	134
7-4、關於師資培育敘述之同意程度 — 政府對於師資生人數應予監督或管制	135
7-5、關於師資培育敘述之同意程度 — 政府對於師資培育課程不應規範，應由各師資培育大學自主規劃	136
7-6、關於師資培育敘述之同意程度 — 政府對師資培育中心(處、系所)的進退場應明確規範與要求	137

8-1、整體而言，對目前台灣師資培育政策各面向表現之評價 — 師資素質之提升	138
8-2、整體而言，對目前台灣師資培育政策各面向表現之評價 — 師資人力供需調 整	139
8-3、整體而言，對目前台灣師資培育政策各面向表現之評價 — 教育專業之提升	140
8-4、整體而言，對目前台灣師資培育政策各面向表現之評價 — 整體師資培育政 策規劃	141

壹、調查緣由

教育部中教司於 98 年 10 月至 99 年 9 月委託國立臺灣師範大學教育研究與評鑑中心(以下簡稱本中心)進行「師資培育長期追蹤資料庫整合型調查計畫(第一階段)」，而「98 學年度大專院校專任教師(含師培教師)調查」即為該計畫之一部份，並與「臺灣高等教育師生問卷調查計畫」合作，針對師資培育教師¹加問有關師資培育的題目，包括研究、實習指導、背景經驗及看法意見等。

貳、調查設計與實施方式

一、調查對象及回收率

本次調查對象為 98 學年度上學期在職之本國籍大專院校專任教師(含師資培育教師)之普查，包括：教授、副教授、助理教授、講師、約(特)聘(專案)教授(專家)、約(特)聘(專案)副教授(專家)、約(特)聘(專案)助理教授(專家)、約(特)聘(專案)講師(專家)、講師級教學人員(教師)、(約聘)教授級專業技術人員(教師)、講座教授級專業技術人員(教師)、(約聘)副教授級專業技術人員(教師)、(約聘)助理教授級專業技術人員(教師)、(約聘)講師級專業技術人員(教師)、研究員、副研究員、(專案)助理研究員等。

非調查對象為：非本國籍教師、(榮譽)講座(副/助理)教授、客座(副/助理)教授、訪問學者、(約聘)專案(技術)教師、系統維修工程師、博

¹師資培育教師之定義為：“98 學年度上學期為師資培育單位(如中心、系、所)或教育相關系所(含師資培育系所及一般教育系所)之專任教師”、或(及)“98 學年度(含上下學期)任教二學分(含)以上之幼稚園、中小學或特教之教育專業課程(含教材教法)或是擔任教育實習指導教師”者。

士教師、博士後研究、各類教官、護理教師、(約聘)臨床(實習)指導教師、術科教師、助教、研究助理，及 98 學年度上學期因故未在職達 1/2 學期以上者(如：教授休假、借調、進修、長期事病假等)。

本次調查期間為民國 99 年 1 月底至 4 月底，調查母群體為 45,747 人，回收人數為 25,574 人，回收率²為 55.9%³。主聘單位為師資培育中心教師之母群體⁴為 151 人，回收人數為 98 人，回收率為 64.9%，稍高於全體教師之回收率。

二、資料蒐集方式

本調查以網路問卷形式為主，為減少未填答誤差(nonresponse error)，對於未能使用網路填答者(如：不習慣使用網路者或年紀較長者)，則輔以紙本問卷。

三、資料保密事宜

為保障填答者隱私，本中心草擬《臺灣高等教育整合資料庫暨臺灣師資培育資料庫資訊安全與應用暫行要點》與《臺灣高等教育整合資料庫暨臺灣師資培育資料庫資統計服務申請及資料釋出暫行要點》，召開資料庫資訊安全管理與應用諮詢會議，分別與學校代表、教育部長官與相關領域專家，共同研商辦法內容。其重點包括：(1)計畫相關人員保密規範、(2)資料安全管理方式、及(3)計畫相關人員及資料使用者之權限。所有資料之使用方式及釋出對象均會按照教育部之指示辦理。

²本回收率之計算方式為完整填畢整份問卷者，若未填畢即放棄不填者，不列入回收率計算。

³93 學年度之大專教師調查回收率為 29.5%。

⁴雖本報告之「師資培育教師」之定義包括：(1)98 學年度上學期為師資培育單位專任教師或、(2)教育相關系所之專任教師或(及)、(3)98 學年度任教二學分以上之幼稚園、中小學或特教之教育專業課程或是擔任教育實習指導教師者，然而後二者缺乏母體數據，故惟提供任職於師資培育中心教師之母體人數及回收率。

四、問卷架構

本調查問卷與「臺灣高等教育師生問卷調查計畫」合作，針對師資培育教師加問有關師資培育的題目。本章節將概略介紹完整之問卷內容(包括師培部份及非師培部份)，但後續各題項之交叉分析表則只呈現師培部份及基本資料之題目。

第一部份 【教學情況】	一、教學部份	教學時數、教授科目、教學與專長相關程度、教學滿意度、教學困擾等
	二、教學評鑑	對學校各項教學評鑑的同意程度(如:教學評鑑能反應教學表現)
	三、論文指導	指導大學生專題研究狀況、指導研究生論文之人數及時間、論文與研究相關程度、指導論文之困擾等
	四、教學方法	對大學部及研究所學生各項教學方法之使用頻率
第二部份 【研究情況】	一、研究環境	對各項學校研究環境的同意程度、對各項學術研究領域的同意程度、各項研究困擾的同意程度、研究滿足感、研究貢獻度等
	二、研究資源與投入	專兼任助理人數、投入研究時數、研究計畫的狀況等
	三、研究成果	工作取向、國內外展演、國內外比賽、國內外發明專利、技術移轉、技術報告、期刊論文、學術專書、專章論文、研討會論文等
第三部份 【服務】	一、校內服務	兼校內行政主管狀況及時數、參與校內委員會數量、服務成就感等
	二、校外服務	校外服務狀況及時間(如:是否擔任專業考試命題委員)

	三、綜合評估	對各項從事校內外服務狀況之同意程度(如:服務佔用太多時間)
	四、學校教師服務環境	對學校各項服務狀況之同意程度(如:學校鼓勵教師從事校內外服務)
第四部份 【學生輔導】	擔任導師狀況、輔導時間及人數、輔導困擾、學校輔導滿意度等	
第五部份 【生活概況】	處理家務時數、休閒運動時數、通勤時數、對自己各項生活狀況之滿意度等	
	一、師資培育之經驗與背景	師培單位任職狀況、師培單位任職年度、師培單位初任職級別、師培單位任職意願、轉任單位別、任教師培課程狀況、開設課程、其他專職工作經驗、中等以下學校實際教學經驗及年數、學校行政工作經驗、師培中心行政工作經驗。
	二、研究	研究領域類別、開設課程與研究相關程度等
第六部份 【師資培育】	三、實習指導	擔任實習指導教師狀況、學生實習人數、與實習輔導教師之溝通、至實習學校了解狀況、實習指導負擔、實習指導制度之功能、實習指導內容、與實習學生之溝通、對實習學校之滿意度、對實習輔導教師之滿意度等。
	四、對學校與師資培育中心的意見	校內行政單位對師培中心的各項支持程度(如：經費、教師員額、行政人力等)、校內其他系所對師培中心之支持程度、對於師培中心各項陳述之同意程度(如：能培育優良師資、開課人力充足、實習制度

		完善等)、與他校師培單位表現之比較、對於師培生各項陳述之同意程度(如:投入教職意願等)、與往年師培生之素質比較等。
	五、師資培育之意見與看法	師培評鑑制度之幫助程度、檢定考試之舉行時間、教檢之功能、高級中等以下學校教師之基本學歷、對於各項師培相關描述之同意程度(如:實習應延長為一年等)、認為各項師培議題之嚴重程度(如:課程規劃不符需求、各地學校師資分佈不均等)、對於各項市場化師培政策之同意程度(如:市場化有助於提升教師素質等)、對師培各面向表現之評價(如:教育專業提升等)。
第七部份 【個人經驗與背景】	一、學歷背景	最高學歷、最高學歷取得時間及國別、修業時間、學位與教學領域之符合程度等
	二、工作經驗與背景	首任教職年度、服務學校數量、退休狀況、各項學術年資狀況、服務年數、任教職前後之各項經驗、對自己各項學術領域表現之滿意度、任教職意願等
第八部份 【看法與意見】	一、教師部份	期許自己之角色重心、學校及政府要求之角色重心、未來五年生涯規劃等
	二、學校部份	對學校各事項滿意度、對學校各制度滿意度等
	三、系所部份	對系所各項發展狀況之滿意度(如:系所聲望)
	四、學生部份	大學部或研究所學生於各項敘述之符合程度、大學部或研究所學生程度改變狀況等

	五、高等教育發展	對各項高等教育敘述之同意程度、對整體高等教育發展滿意度等
第九部份 【基本資料】	出生年、原住民與否、婚姻狀況、配偶是否任職研究機構、子女數量、父母教育程度	
開放題	對高等教育政策意見、對系所中心學校意見、對師資培育意見	

五、資料品質檢測

(一)樣本權重調整

資料蒐集完成之後，進行資料品質檢測。為使回收樣本之重要特徵比例分佈接近母體，故採樣本權重(sampling weight)作為調整，以確保回收之調查樣本更具資料代表性。

在考量母群體特性之情況下，本調查之權重計算方式以學校、科系六碼(依照教育部統計處標準)、性別及職級別(分為教授/副教授級與助理教授/講師級等二組⁵)分組，計算每組樣本人數及回收人數，兩者之比率即為該組之回收權重 (final weight) (sum of weights = population size)。當進行描述性統計分析(descriptive statistics)時須以此回收權重 (final weight) 調整至母群體，母體回推人數為 41,823 人，其中師資培育教師為 2,561 人。

圖 1 至圖 4 呈現整體專任教師於「學門」、「學校類型」、「職級別」及「性別」之「母體」、「回收數」及「加權回收數」人數分佈，可以顯見各圖之加權後回收人數(綠色)，均較回收數(紅色)要接近母體人數(藍色)分佈狀況。

⁵以教授級、副教授級、助理教授級及講師級等四類職級別加權之回推母體人數為 39,169 人，較無法反應母體總人數狀況，故以二類職級別作為加權依據。

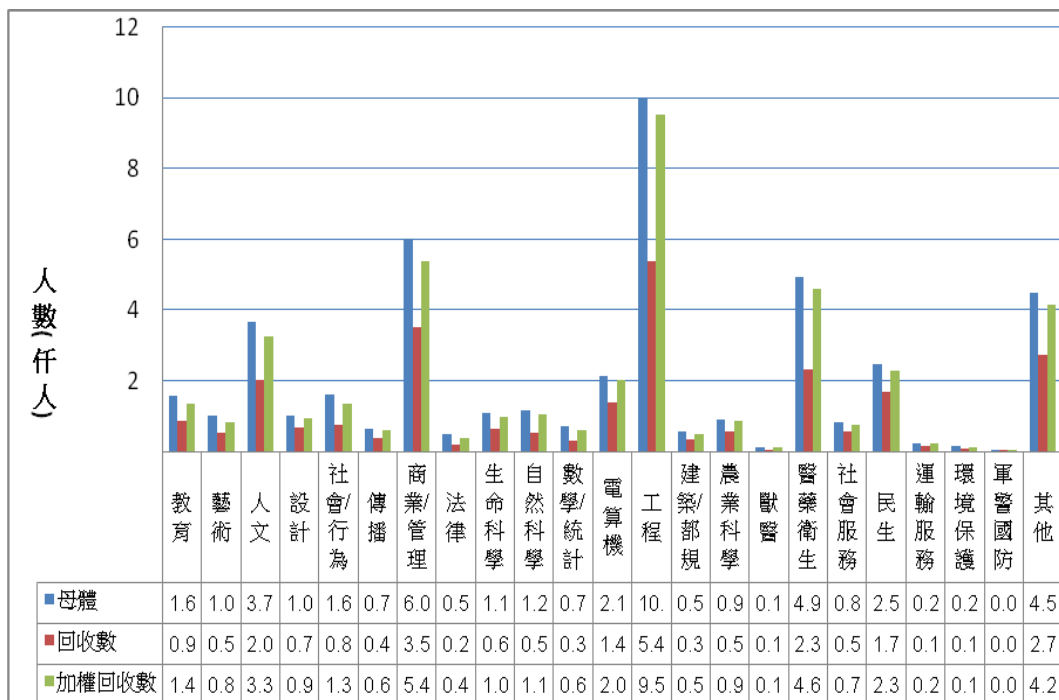


圖 1 各學門回收權重調整比較

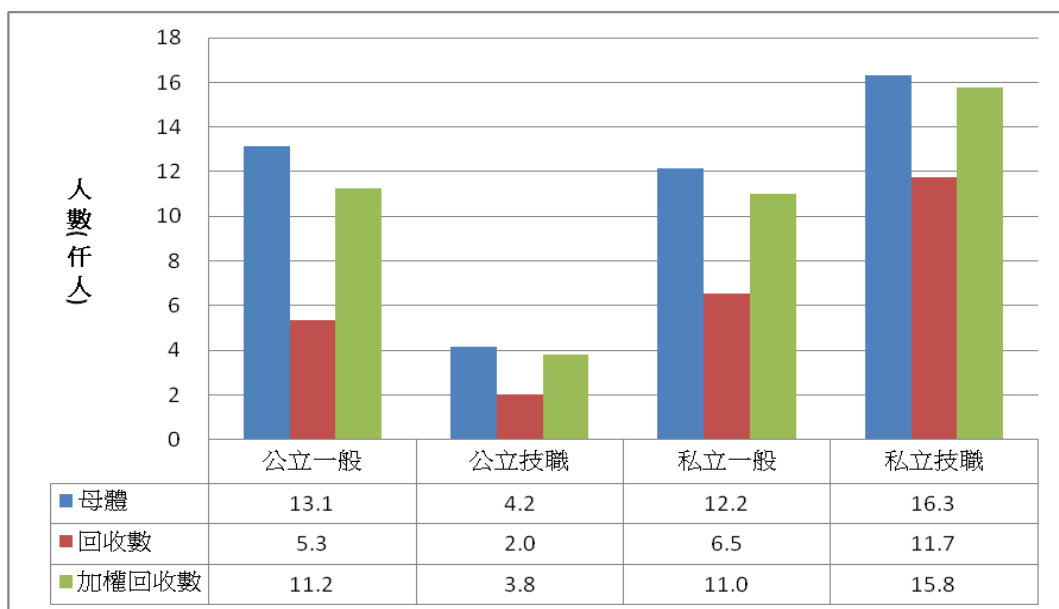


圖 2 四種學校類型回收權重調整比較

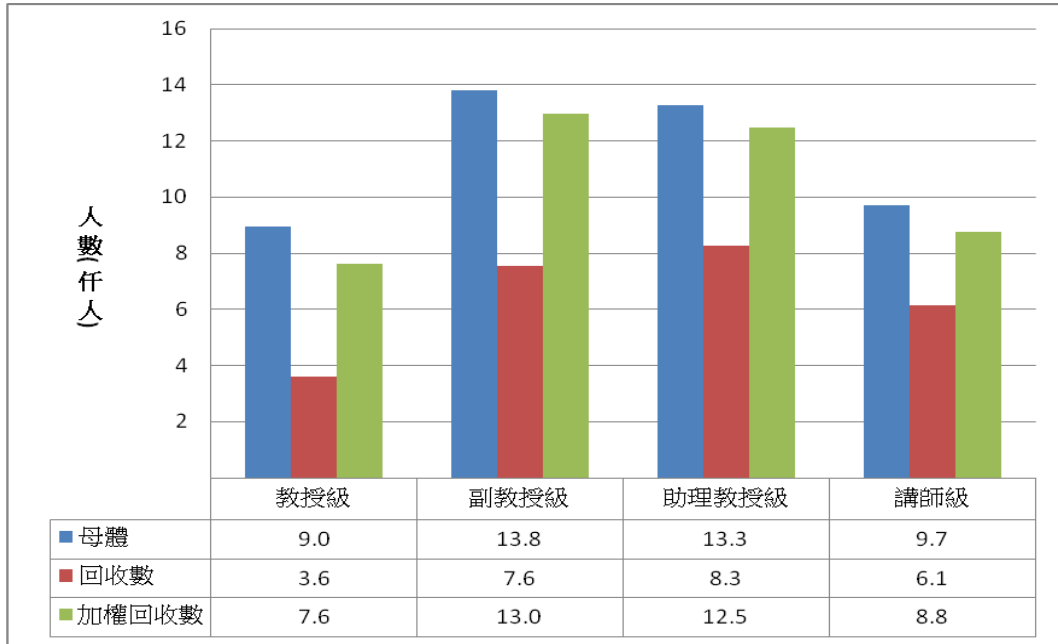


圖 3 各職級別回收權重調整比較

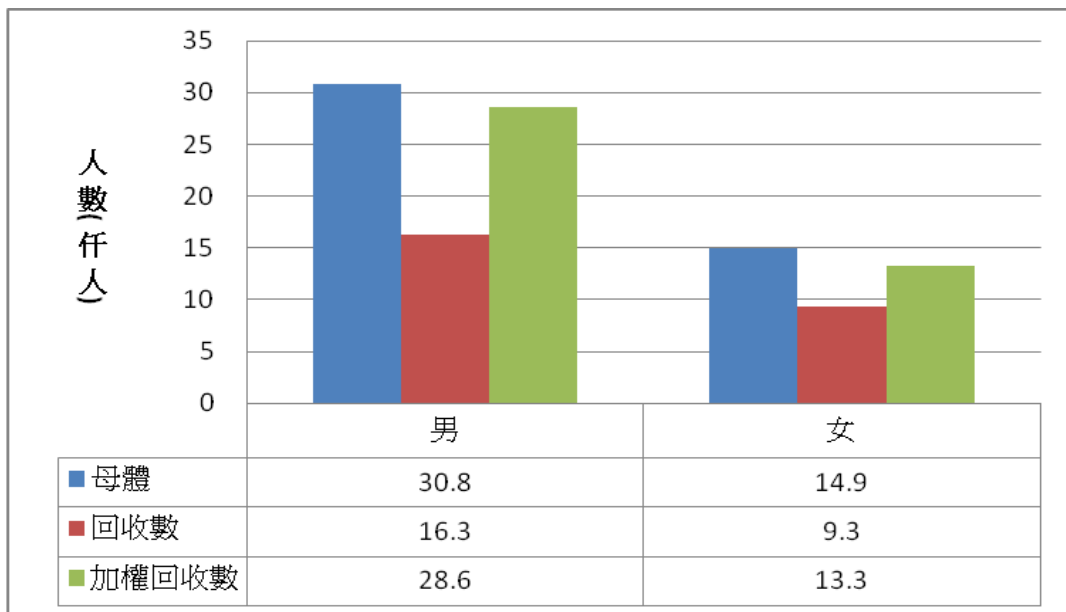


圖 4 性別回收權重調整比較

(二)遺漏值分析

在影響調查誤差的因素當中，除了未回覆者(non-respondents)之外，問卷各題目之漏答情形也是重要因素之一。因此，品質檢測需包括各題項之漏答情形分析。如圖 5 所示，整體遺漏值均在 0.7%以下，而遺漏值產生之因素之一，即部份教師使用紙本問卷所致。在師資培育題項部份，其遺漏值均在 0.02%以下(圖 6)，低於整體遺漏值，其部份原因為使用紙本填答師資培育題目之人數比例較少。

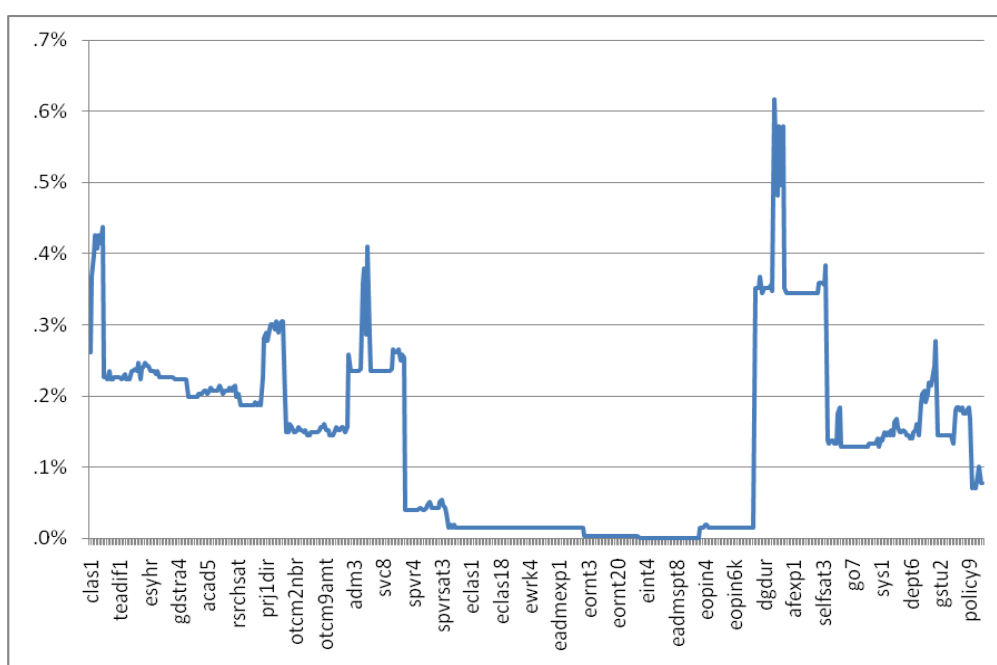


圖 5 所有題項遺漏值分佈圖

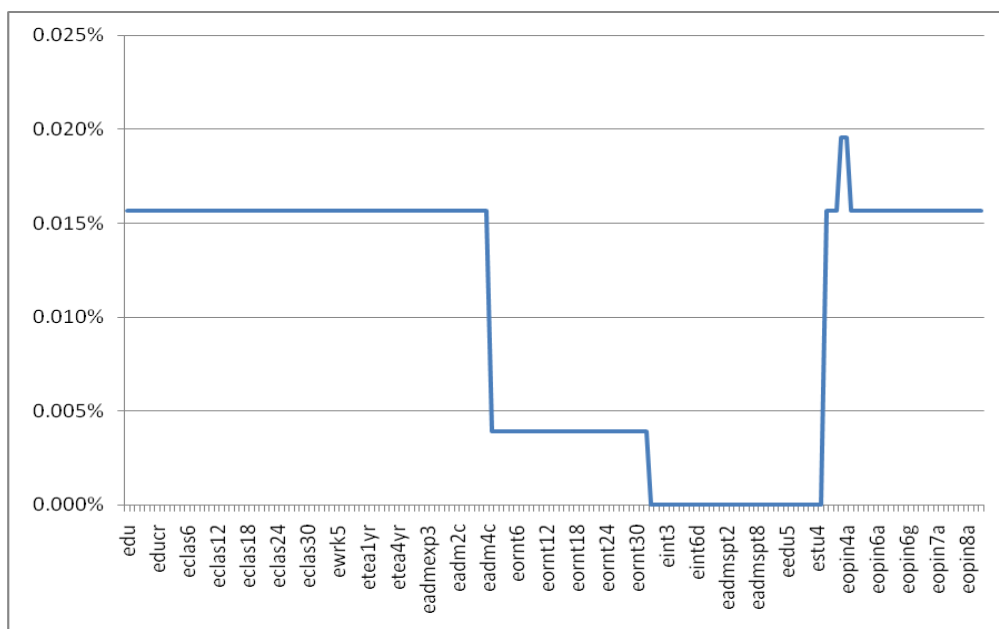


圖 6 師培題項遺漏值分佈圖

(三)資料檢誤

資料檢誤分為不合理值檢誤及邏輯檢誤。前者以單變項描述性統計對各題項之個別統計值進行檢誤，檢視其是否超出合理範圍(out-of-range)、未編碼、編碼錯誤或亂碼等情形。後者則以排序或交叉統計表檢查題目與題目間的關係，如跳答是否正常、變項間的邏輯關係是否合理等。

六、本報告呈現方式

本報告之主要目的為呈現各題項加權後之描述性統計分析結果。在非開放性題目部份，囊括五大部份 52 大題之師資培育題目⁶，並每題均與「師培學校類型」、「任職單位別」⁷及「職級別」製作交叉

⁶ 以題組為計算單位，若某題目為題組形式，並具備 5 題小子題，則在此其仍被計算為 1 題。若將所有子題列入計算，則全數應為 80 餘題。

⁷ 任職單位別之判斷依據包括問卷自陳之題目外，亦與各校行政人員所填報之主聘單位別相互檢核。

分析表⁸，以進一步了解各題目於不同結構下之表現狀況。

在「師培學校類型」方面，按《中華民國師資培育統計年報》分為“師範/教育大學”、“設有師培相關學系大學”及“設有師培中心大學”等三類；在「任職單位別」方面，以主聘單位及授課狀況分為“任職師培中心”、“任職為教育相關系所”及“未任職師培中心或教育相關系所，但有任教二學分以上者”等三類；在「職級別」方面，則分為“教授級專任教師”、“副教授級專任教師”、“助理教授級專任教師”及“講師級專任教師”等四類。除了量化資料之分析外，本報告亦初步整理、歸納師培開放性題目之質性意見。

⁸各題目選項之編碼值列於各表格選項後方之括號內，如：“完全沒幫助(1)”即表示該選項之編碼值為“1”。

參、非開放型題目分析

一、師資培育教師基本資料

1、性別

類別	次數	百分比(%)
男	1,407	55%
女	1,153	45%
總和	2,561	100%

2、出生年

類別	次數	百分比(%)
1940 以前	12	.5%
1941 ~ 1950	156	6.2%
1951 ~ 1960	839	33.1%
1961 ~ 1970	1,193	47.0%
1971 ~ 1980	335	13.2%
1981 ~ 1990	4	.1%
總和	2,538	100.0%

3、婚姻狀況

類別	次數	百分比(%)
已婚	2,131	83.3%
未婚	353	13.8%
喪偶、離婚	68	2.6%
其他	8	.3%
總和	2,559	100.0%

4、18 歲以下未成年子女人數

類別	次數	百分比(%)
0 位	1,052	41.1%
1 位	577	22.5%
2 位	762	29.8%
3 位	138	5.4%
4 位	14	.6%
5 位以	16	.6%
總和	2,559	100.0%

5、父親教育程度

類別	次數	百分比(%)
小學(含)以下	795	31.1%
國初中,初職	374	14.6%
高職	185	7.2%
高中	232	9.1%
專科學校	356	13.9%
技術學院,科技大學	49	1.9%
一般大學	443	17.3%
碩士	85	3.3%
博士	40	1.6%
總和	2,559	100.0%

6、母親教育程度

類別	次數	百分比(%)
小學(含)以下	1,349	52.7%
國初中,初職	392	15.3%
高職	95	3.7%
高中	295	11.5%
專科學校	200	7.8%
技術學院,科技大學	19	.7%
一般大學	174	6.8%
碩士	26	1.0%
博士	9	.4%
總和	2,559	100.0%

二、師資培育教師學術背景資料

1、取得最高之學位

類別	次數	百分比(%)
專科(含以下)	2	.1%
學士	73	2.9%
碩士	420	16.4%
博	2,065	80.6%
總和	2,561	100.0%

2、取得最高學位年度

類別	次數	百分比(%)
1960 以前	3	.1%
1961~ 1970	5	.2%
1971 ~ 1980	66	2.6%
1981 ~ 1990	364	14.2%
1991 ~ 2000	1,175	45.9%
2001 ~ 2010	947	37.0%
總和	2,560	100.0%

3、取得最高學位地點

類別	次數	百分比(%)
國內	1,329	51.9%
國外	1,232	48.1%
總和	2,561	100.0%

4、首任大專教職年度

類別	次數	百分比(%)
1970 以前	14	.5%
1971 ~ 1980	175	6.8%
1981 ~ 1990	555	21.7%
1991 ~ 2000	1,050	41.0%
2001 ~ 2009	767	30.0%
總和	2,561	100.0%

5、服務學校數目

類別	次數	百分比(%)
1所	1,485	58.0%
2所	761	29.7%
3所	220	8.6%
4所	51	2.0%
5所	36	1.4%
6所以上	8	.3%
總和	2,561	100.0%

三、師資培育教師之交叉表類別資料

1、以學校類型區分

類別	次數	百分比(%)
師範/教育大學	925	36.1%
設有師資培育相關學系之大學	426	16.6%
設有師資培育中心之大學	1,210	47.2%
總和	2,561	100.0%

2、以主聘單位區分

類別	次數	百分比(%)
任職於師資培育中心	117	4.6%
任職於教育相關系所	1,853	72.4%
未任職兩者，但有授課	591	23.1%
總和	2,561	100.0%

3、以職級別區分

類別	次數	百分比(%)
教授級	596	23.3%
副教授級	1,053	41.1%
助理教授級	652	25.5%
講師級	259	10.1%
總和	2,561	100.0%

四、師培非開放型題目交叉表

(一)師資培育之經驗與背景

1、98 學年度上學期是否為師資培育單位或教育相關系所之專任教師？

類別	是	
	個數	行 N %
[以學校類型區分]		
師範/教育大學	734	39.2%
設有師培相關學系大學	330	16.7%
設有師培中心大學	907	4.6%
[以任職單位區分]		
任職師培中心	117	5.9%
任職教育相關系所	1,854	94.1%
[以職級別區分]		
教授級	495	25.1%
副教授級	758	38.5%
助理教授級	526	26.6%
講師級	192	9.9%
總數	1,971	100%

2、主聘單位是否為師資培育中心(處)？

類別	否(0)		是(1)		總數			
	個數	行 N %	個數	行 N %	個數	列 N %	平均數	標準差
[以學校類型區分]								
師範/教育大學	721	98.2%	13	1.8%	734	37.3%	.02	(.13)
設有師培相關學系大學	320	97.0%	10	3.0%	330	16.8%	.03	(.17)
設有師培中心大學	813	89.6%	94	10.4%	907	46.0%	.10	(.31)
[以任職單位區分]								
任職師培中心	0	.0%	117	100.0%	117	5.9%	1.00	(.00)
任職教育相關系所	1,854	100.0%	0	.0%	1,854	94.1%	.00	(.00)
未任職兩者，但有授課	0	.0%	0	.0%	0	.0%	.	.
[以職級別區分]								
教授級	481	97.2%	14	2.8%	495	25.1%	.03	(.17)
副教授級	707	93.3%	51	6.7%	758	38.4%	.07	(.25)
助理教授級	479	90.9%	48	9.1%	526	26.7%	.09	(.29)
講師級	188	97.8%	4	2.2%	192	9.8%	.02	(.15)
總數	1,854	94.1%	117	5.9%	1,971	100.0%	.06	(.24)

3、初次擔任師資培育中心(處)專任教師的年度？

類別	84 學年度(1)		85 學年度(2)		86 學年度(3)		87 學年度(4)		88 學年度(5)		89 學年度(6)	
	個數	行 N %	個數	行 N %	個數	行 N %	個數	行 N %	個數	行 N %	個數	行 N %
[以學校類型區分]												
師範/教育大學	0	.0%	0	.0%	0	.0%	0	.0%	0	.0%	0	.0%
設有師培相關學系大學	0	.0%	0	.0%	0	.0%	0	.0%	0	.0%	0	.0%
設有師培中心大學	0	.0%	6	6.4%	2	2.1%	6	6.3%	5	5.3%	17	17.9%
[以任職單位區分]												
任職師培中心	0	.0%	6	5.1%	2	1.7%	6	5.1%	5	4.3%	17	14.4%
任職教育相關系所	0	.0%	0	.0%	0	.0%	0	.0%	0	.0%	0	.0%
未任職兩者，但有授課	0	.0%	0	.0%	0	.0%	0	.0%	0	.0%	0	.0%
[以職級別區分]												
教授級	0	.0%	5	35.7%	0	.0%	0	.0%	0	.0%	2	14.3%
副教授級	0	.0%	1	2.0%	2	3.9%	3	5.2%	3	5.9%	9	17.3%
助理教授級	0	.0%	0	.0%	0	.0%	2	4.2%	2	4.2%	3	6.3%
講師級	0	.0%	0	.0%	0	.0%	1	29.4%	0	.0%	3	70.6%
總數	0	.0%	6	5.1%	2	1.7%	6	5.1%	5	4.3%	17	14.4%

說明：本題惟主聘單位為師資培育中心者填答。

(接續上頁) 3、初次擔任師資培育中心(處)專任教師的年度？

類別	90 學年度(7)		91 學年度(8)		92 學年度(9)		93 學年度(10)		94 學年度(11)		95 學年度(12)	
	個數	行 N %	個數	行 N %	個數	行 N %	個數	行 N %	個數	行 N %	個數	行 N %
[以學校類型區分]												
師範/教育大學	3	23.1%	2	15.4%	0	.0%	1	7.7%	2	15.4%	0	.0%
設有師培相關學系大學	0	.0%	6	60.0%	0	.0%	1	10.0%	3	30.0%	0	.0%
設有師培中心大學	14	15.2%	11	12.1%	7	7.4%	3	2.8%	8	8.5%	2	2.1%
[以任職單位區分]												
任職師培中心	17	14.7%	19	16.5%	7	6.0%	5	4.0%	13	11.1%	2	1.7%
任職教育相關系所	0	.0%	0	.0%	0	.0%	0	.0%	0	.0%	0	.0%
未任職兩者，但有授課	0	.0%	0	.0%	0	.0%	0	.0%	0	.0%	0	.0%
[以職級別區分]												
教授級	1	7.1%	4	28.6%	0	.0%	0	.0%	0	.0%	0	.0%
副教授級	11	21.6%	6	11.4%	1	2.0%	3	5.2%	5	9.8%	0	.0%
助理教授級	5	11.0%	10	19.9%	6	12.6%	2	4.2%	8	16.8%	2	4.2%
講師級	0	.0%	0	.0%	0	.0%	0	.0%	0	.0%	0	.0%
總數	17	14.7%	19	16.5%	7	6.0%	5	4.0%	13	11.1%	2	1.7%

說明：本題惟主聘單位為師資培育中心者填答。

(接續上頁) 3、初次擔任師資培育中心(處)專任教師的年度？

類別	96 學年度(13)		97 學年度(14)		98 學年度(15)		總數			
	個數	行 N %	個數	行 N %	個數	行 N %	個數	列 N %	平均數	標準差
[以學校類型區分]										
師範/教育大學	2	15.4%	2	15.4%	1	7.7%	13	11.1%	10.62	(2.99)
設有師培相關學系大學	0	.0%	0	.0%	0	.0%	10	8.5%	9.10	(1.45)
設有師培中心大學	3	3.5%	7	7.8%	2	2.5%	94	80.3%	7.88	(3.39)
[以任職單位區分]										
任職師培中心	5	4.6%	9	8.0%	3	2.8%	117	100.0%	8.29	(3.33)
任職教育相關系所	0	.0%	0	.0%	0	.0%	0	.0%	.	.
未任職兩者，但有授課	0	.0%	0	.0%	0	.0%	0	.0%	.	.
[以職級別區分]										
教授級	1	7.1%	1	7.1%	0	.0%	14	12.0%	6.29	(4.01)
副教授級	2	4.6%	3	6.5%	2	4.6%	51	43.6%	8.10	(3.32)
助理教授級	2	4.2%	5	10.5%	1	2.1%	48	40.8%	9.34	(2.85)
講師級	0	.0%	0	.0%	0	.0%	4	3.6%	5.41	(1.04)
總數	5	4.6%	9	8.0%	3	2.8%	117	100.0%	8.29	(3.33)

說明：本題惟主聘單位為師資培育中心者填答。

4、開始擔任師資培育中心(處)專任教師之職級別？

類別	講師(1)		助理教授(2)		副教授(3)		教授(4)		總數			
	個數	行 N %	個數	行 N %	個數	行 N %	個數	行 N %	個數	列 N %	平均數	標準差
[以學校類型區分]												
師範/教育大學	0	.0%	10	76.9%	2	15.4%	1	7.7%	13	11.1%	2.31	(.63)
設有師培相關學系大學	0	.0%	7	70.0%	3	30.0%	0	.0%	10	8.5%	2.30	(.48)
設有師培中心大學	7	7.7%	59	63.0%	27	28.2%	1	1.1%	94	80.3%	2.23	(.60)
[以任職單位區分]												
任職師培中心	7	6.2%	76	65.2%	32	26.9%	2	1.7%	117	100.0%	2.24	(.59)
任職教育相關系所	0	.0%	0	.0%	0	.0%	0	.0%	0	.0%	.	.
未任職兩者，但有授課	0	.0%	0	.0%	0	.0%	0	.0%	0	.0%	.	.
[以職級別區分]												
教授級	0	.0%	4	28.6%	8	57.1%	2	14.3%	14	12.0%	2.86	(.66)
副教授級	1	2.0%	27	52.0%	24	46.1%	0	.0%	51	43.6%	2.44	(.54)
助理教授級	2	4.2%	46	95.8%	0	.0%	0	.0%	48	40.8%	1.96	(.20)
講師級	4	100.0%	0	.0%	0	.0%	0	.0%	4	3.6%	1.00	(.00)
總數	7	6.2%	76	65.2%	32	26.9%	2	1.7%	117	100.0%	2.24	(.59)

說明：本題惟主聘單位為師資培育中心者填答。

5、如果有機會，離開目前服務的師資培育中心(處)之意願為？

類別	非常不希望(0)		不希望(1)		希望(2)		非常希望(3)		總數			
	個數	行 N %	個數	行 N %	個數	行 N %	個數	行 N %	個數	列 N %	平均數	標準差
[以學校類型區分]												
師範/教育大學	1	7.7%	5	38.5%	6	46.2%	1	7.7%	13	11.1%	1.54	(.78)
設有師培相關學系大學	0	.0%	3	30.0%	6	60.0%	1	10.0%	10	8.5%	1.80	(.63)
設有師培中心大學	17	18.5%	46	49.3%	29	31.1%	1	1.1%	94	80.3%	1.15	(.72)
[以任職單位區分]												
任職師培中心	18	15.7%	54	46.4%	41	35.3%	3	2.6%	117	100.0%	1.25	(.75)
任職教育相關系所	0	.0%	0	.0%	0	.0%	0	.0%	0	.0%	.	.
未任職兩者，但有授課	0	.0%	0	.0%	0	.0%	0	.0%	0	.0%	.	.
[以職級別區分]												
教授級	5	33.3%	3	23.8%	6	42.9%	0	.0%	14	12.0%	1.10	(.90)
副教授級	2	2.9%	27	52.0%	21	41.2%	2	3.9%	51	43.6%	1.46	(.63)
助理教授級	11	23.0%	22	45.0%	14	29.8%	1	2.1%	48	40.8%	1.11	(.78)
講師級	1	29.4%	3	70.6%	0	.0%	0	.0%	4	3.6%	.71	(.52)
總數	18	15.7%	54	46.4%	41	35.3%	3	2.6%	117	100.0%	1.25	(.75)

說明：本題惟主聘單位為師資培育中心者填答。

6、若上題欲離開師資培育中心(處)，則希望服務的單位為？

類別	本校其他系所(1)		本校通識中心(2)		他校系所或中心(3)		其他(4)		總數	
	個數	行 N %	個數	行 N %	個數	行 N %	個數	行 N %	個數	列 N %
[以學校類型區分]										
師範/教育大學	6	85.7%	0	.0%	1	14.3%	0	.0%	7	15.8%
設有師培相關學系大學	2	28.6%	0	.0%	4	57.1%	1	14.3%	7	15.8%
設有師培中心大學	10	32.8%	2	7.7%	18	59.5%	0	.0%	30	68.4%
[以任職單位區分]										
任職師培中心	18	40.5%	2	5.3%	23	52.0%	1	2.3%	44	100.0%
任職教育相關系所	0	.0%	0	.0%	0	.0%	0	.0%	0	.0%
未任職兩者，但有授課	0	.0%	0	.0%	0	.0%	0	.0%	0	.0%
[以職級別區分]										
教授級	2	33.3%	0	.0%	4	66.7%	0	.0%	6	13.6%
副教授級	8	33.3%	2	10.1%	13	56.5%	0	.0%	23	52.0%
助理教授級	8	54.1%	0	.0%	6	39.3%	1	6.6%	15	34.5%
講師級	0	.0%	0	.0%	0	.0%	0	.0%	0	.0%
總數	18	40.5%	2	5.3%	23	52.0%	1	2.3%	44	100.0%

說明：本題惟主聘單位為師資培育中心者填答。

7、98 學年度(含上、下學期)是否總共任教 2 學分(含)以上之幼稚園、中小學或特教之教育專業課程(含教材教法等)或是擔任教育實習指導教師？

類別	否(0)		是(1)		總數			
	個數	行 N %	個數	行 N %	個數	列 N %	平均數	標準差
[以學校類型區分]								
師範/教育大學	1,572	72.4%	600	27.6%	2,172	5.2%	.28	(.45)
設有師培相關學系大學	2,963	91.1%	290	8.9%	3,253	7.8%	.09	(.28)
設有師培中心大學	19,101	96.8%	623	3.2%	19,724	47.2%	.03	(.17)
[以任職單位區分]								
任職師培中心	2	2.0%	115	98.0%	117	0.3%	.98	(.14)
任職教育相關系所	1,047	56.5%	807	43.5%	1,854	4.4%	.44	(.50)
未任職兩者，但有授課	0	.0%	591	100.0%	591	1.4%	1.00	(.00)
[以職級別區分]								
教授級	7,286	95.8%	322	4.2%	7,608	18.2%	.04	(.20)
副教授級	12,274	94.6%	698	5.4%	12,972	31.0%	.05	(.23)
助理教授級	12,103	97.0%	373	3.0%	12,476	29.8%	.03	(.17)
講師級	8,648	98.6%	119	1.4%	8,767	21.0%	.01	(.12)
總數	40,310	96.4%	1,513	3.6%	41,823	100.0%	.04	(.19)

8-1、97 學年度至 98 學年度間，在師資培育中心(處)曾開設的課程 — 教育實習

類別	否(0)		是(1)		總數			
	個數	行 N %	個數	行 N %	個數	列 N %	平均數	標準差
[以學校類型區分]								
師範/教育大學	322	53.7%	278	46.3%	600	39.7%	.46	(.50)
設有師培相關學系大學	182	62.7%	108	37.3%	290	19.2%	.37	(.48)
設有師培中心大學	399	64.0%	224	36.0%	623	41.2%	.36	(.48)
[以任職單位區分]								
任職師培中心	53	46.0%	62	54.0%	115	7.6%	.54	(.50)
任職教育相關系所	448	55.5%	359	44.5%	807	53.4%	.45	(.50)
未任職兩者，但有授課	402	68.1%	189	31.9%	591	39.1%	.32	(.47)
[以職級別區分]								
教授級	194	60.3%	128	39.7%	322	21.3%	.40	(.49)
副教授級	401	57.4%	297	42.6%	698	46.2%	.43	(.49)
助理教授級	234	62.7%	139	37.3%	373	24.7%	.37	(.48)
講師級	73	61.3%	46	38.7%	119	7.9%	.39	(.49)
總數	903	59.7%	610	40.3%	1,513	100.0%	.40	(.49)

註：本題惟呈現開設數量前五高之課程，依序為「教育實習」、「分科教材教法」、「教學」、「課程」及「教育測驗與評量」。

8-2、97 學年度至 98 學年度間，在師資培育中心(處)曾開設的課程 — 分科教材教法

類別	否(0)		是(1)		總數			
	個數	行 N %	個數	行 N %	個數	列 N %	平均數	標準差
[以學校類型區分]								
師範/教育大學	432	72.0%	168	28.0%	600	39.7%	.28	(.45)
設有師培相關學系大學	180	61.9%	110	38.1%	290	19.2%	.38	(.49)
設有師培中心大學	454	72.9%	169	27.1%	623	41.2%	.27	(.44)
[以任職單位區分]								
任職師培中心	78	68.1%	37	31.9%	115	7.6%	.32	(.47)
任職教育相關系所	538	66.7%	269	33.3%	807	53.4%	.33	(.47)
未任職兩者，但有授課	449	76.0%	142	24.0%	591	39.1%	.24	(.43)
[以職級別區分]								
教授級	213	66.3%	109	33.7%	322	21.3%	.34	(.47)
副教授級	501	71.8%	197	28.2%	698	46.2%	.28	(.45)
助理教授級	258	69.1%	115	30.9%	373	24.7%	.31	(.46)
講師級	93	78.2%	26	21.8%	119	7.9%	.22	(.41)
總數	1,066	70.4%	447	29.6%	1,513	100.0%	.30	(.46)

註：本題惟呈現開設數量前五高之課程，依序為「教育實習」、「分科教材教法」、「教學」、「課程」及「教育測驗與評量」。

8-3、97 學年度至 98 學年度間，在師資培育中心(處)曾開設的課程 — 教學

類別	否(0)		是(1)		總數			
	個數	行 N %	個數	行 N %	個數	列 N %	平均數	標準差
[以學校類型區分]								
師範/教育大學	539	89.9%	61	10.1%	600	39.7%	.10	(.30)
設有師培相關學系大學	252	86.9%	38	13.1%	290	19.2%	.13	(.34)
設有師培中心大學	522	83.9%	100	16.1%	623	41.2%	.16	(.37)
[以任職單位區分]								
任職師培中心	68	59.7%	46	40.3%	115	7.6%	.40	(.49)
任職教育相關系所	710	88.0%	97	12.0%	807	53.4%	.12	(.33)
未任職兩者，但有授課	535	90.5%	56	9.5%	591	39.1%	.09	(.29)
[以職級別區分]								
教授級	286	89.0%	35	11.0%	322	21.3%	.11	(.31)
副教授級	591	84.6%	107	15.4%	698	46.2%	.15	(.36)
助理教授級	326	87.5%	47	12.5%	373	24.7%	.13	(.33)
講師級	109	91.6%	10	8.4%	119	7.9%	.08	(.28)
總數	1,313	86.8%	199	13.2%	1,513	100.0%	.13	(.34)

註：本題惟呈現開設數量前五高之課程，依序為「教育實習」、「分科教材教法」、「教學」、「課程」及「教育測驗與評量」。

8-4、97 學年度至 98 學年度間，在師資培育中心(處)曾開設的課程 — 課程

類別	否(0)		是(1)		總數			
	個數	行 N %	個數	行 N %	個數	列 N %	平均數	標準差
[以學校類型區分]								
師範/教育大學	549	91.5%	51	8.5%	600	39.7%	.08	(.28)
設有師培相關學系大學	253	87.3%	37	12.7%	290	19.2%	.13	(.33)
設有師培中心大學	520	83.4%	103	16.6%	623	41.2%	.17	(.37)
[以任職單位區分]								
任職師培中心	75	65.4%	40	34.6%	115	7.6%	.35	(.48)
任職教育相關系所	700	86.7%	107	13.3%	807	53.4%	.13	(.34)
未任職兩者，但有授課	547	92.5%	44	7.5%	591	39.1%	.08	(.26)
[以職級別區分]								
教授級	299	92.9%	23	7.1%	322	21.3%	.07	(.26)
副教授級	601	86.1%	97	13.9%	698	46.2%	.14	(.35)
助理教授級	315	84.4%	58	15.6%	373	24.7%	.16	(.36)
講師級	107	89.5%	13	10.5%	119	7.9%	.11	(.31)
總數	1,322	87.4%	191	12.6%	1,513	100.0%	.13	(.33)

註：本題惟呈現開設數量前五高之課程，依序為「教育實習」、「分科教材教法」、「教學」、「課程」及「教育測驗與評量」。

8-5、97 學年度至 98 學年度間，在師資培育中心(處)曾開設的課程 — 教育測驗與評量

類別	否(0)		是(1)		總數			
	個數	行 N %	個數	行 N %	個數	列 N %	平均數	標準差
[以學校類型區分]								
師範/教育大學	569	94.8%	31	5.2%	600	39.7%	.05	(.22)
設有師培相關學系大學	273	94.3%	17	5.7%	290	19.2%	.06	(.23)
設有師培中心大學	564	90.5%	59	9.5%	623	41.2%	.10	(.29)
[以任職單位區分]								
任職師培中心	95	82.8%	20	17.2%	115	7.6%	.17	(.38)
任職教育相關系所	744	92.2%	63	7.8%	807	53.4%	.08	(.27)
未任職兩者，但有授課	566	95.8%	25	4.2%	591	39.1%	.04	(.20)
[以職級別區分]								
教授級	312	96.9%	10	3.1%	322	21.3%	.03	(.17)
副教授級	626	89.6%	73	10.4%	698	46.2%	.10	(.31)
助理教授級	352	94.3%	21	5.7%	373	24.7%	.06	(.23)
講師級	116	97.5%	3	2.5%	119	7.9%	.03	(.16)
總數	1,406	92.9%	107	7.1%	1,513	100.0%	.07	(.26)

註：本題惟呈現開設數量前五高之課程，依序為「教育實習」、「分科教材教法」、「教學」、「課程」及「教育測驗與評量」。

9-1、97 學年度(含)以前，曾經擔任專職工作的單位 — 中小學或幼稚園

類別	未勾選(0)		勾選(1)		總數			
	個數	行 N %	個數	行 N %	個數	列 N %	平均數	標準差
[以學校類型區分]								
師範/教育大學	370	61.6%	230	38.4%	600	39.7%	.38	(.49)
設有師培相關學系大學	162	55.9%	128	44.1%	290	19.2%	.44	(.50)
設有師培中心大學	425	68.2%	198	31.8%	623	41.2%	.32	(.47)
[以任職單位區分]								
任職師培中心	51	44.6%	64	55.4%	115	7.6%	.55	(.50)
任職教育相關系所	490	60.7%	317	39.3%	807	53.4%	.39	(.49)
未任職兩者，但有授課	415	70.2%	176	29.8%	591	39.1%	.30	(.46)
[以職級別區分]								
教授級	198	61.6%	124	38.4%	322	21.3%	.38	(.49)
副教授級	441	63.1%	258	36.9%	698	46.2%	.37	(.48)
助理教授級	224	60.0%	149	40.0%	373	24.7%	.40	(.49)
講師級	94	78.4%	26	21.6%	119	7.9%	.22	(.41)
總數	956	63.2%	557	36.8%	1,513	100.0%	.37	(.48)

註：本題惟呈現擔任數量前六高之工作單位，依序為「中小學或幼稚園」、「本校教育相關系所」、「以上皆無」、「本校非教育相關系所」、「其他大學教育相關系所」及「其他大學非教育相關系所」。

9-2、97 學年度(含)以前，曾經擔任專職工作的單位 — 本校教育相關系所

類別	未勾選(0)		勾選(1)		總數			
	個數	行 N %	個數	行 N %	個數	列 N %	平均數	標準差
[以學校類型區分]								
師範/教育大學	418	69.7%	182	30.3%	600	39.7%	.30	(.46)
設有師培相關學系大學	217	74.9%	73	25.1%	290	19.2%	.25	(.43)
設有師培中心大學	539	86.5%	84	13.5%	623	41.2%	.14	(.34)
[以任職單位區分]								
任職師培中心	109	95.1%	6	4.9%	115	7.6%	.05	(.22)
任職教育相關系所	541	67.1%	266	32.9%	807	53.4%	.33	(.47)
未任職兩者，但有授課	524	88.6%	67	11.4%	591	39.1%	.11	(.32)
[以職級別區分]								
教授級	239	74.3%	83	25.7%	322	21.3%	.26	(.44)
副教授級	543	77.7%	156	22.3%	698	46.2%	.22	(.42)
助理教授級	307	82.3%	66	17.7%	373	24.7%	.18	(.38)
講師級	85	71.2%	34	28.8%	119	7.9%	.29	(.45)
總數	1,174	77.6%	339	22.4%	1,513	100.0%	.22	(.42)

註：本題惟呈現擔任數量前六高之工作單位，依序為「中小學或幼稚園」、「本校教育相關系所」、「以上皆無」、「本校非教育相關系所」、「其他大學教育相關系所」及「其他大學非教育相關系所」。

9-3、97 學年度(含)以前，曾經擔任專職工作的單位 — 以上皆無

類別	未勾選(0)		勾選(1)		總數			
	個數	行 N %	個數	行 N %	個數	列 N %	平均數	標準差
[以學校類型區分]								
師範/教育大學	504	84.0%	96	16.0%	600	39.7%	.16	(.37)
設有師培相關學系大學	234	80.6%	56	19.4%	290	19.2%	.19	(.40)
設有師培中心大學	481	77.1%	142	22.9%	623	41.2%	.23	(.42)
[以任職單位區分]								
任職師培中心	97	84.4%	18	15.6%	115	7.6%	.16	(.36)
任職教育相關系所	691	85.7%	116	14.3%	807	53.4%	.14	(.35)
未任職兩者，但有授課	430	72.8%	161	27.2%	591	39.1%	.27	(.45)
[以職級別區分]								
教授級	267	83.1%	54	16.9%	322	21.3%	.17	(.38)
副教授級	575	82.3%	123	17.7%	698	46.2%	.18	(.38)
助理教授級	302	80.9%	71	19.1%	373	24.7%	.19	(.39)
講師級	74	62.0%	45	38.0%	119	7.9%	.38	(.49)
總數	1,218	80.5%	295	19.5%	1,513	100.0%	.19	(.40)

註：本題惟呈現擔任數量前六高之工作單位，依序為「中小學或幼稚園」、「本校教育相關系所」、「以上皆無」、「本校非教育相關系所」、「其他大學教育相關系所」及「其他大學非教育相關系所」。

9-4、97 學年度(含)以前，曾經擔任專職工作的單位 — 本校非教育相關系所

類別	未勾選(0)		勾選(1)		總數			
	個數	行 N %	個數	行 N %	個數	列 N %	平均數	標準差
[以學校類型區分]								
師範/教育大學	533	88.9%	66	11.1%	600	39.7%	.11	(.31)
設有師培相關學系大學	263	90.6%	27	9.4%	290	19.2%	.09	(.29)
設有師培中心大學	503	80.7%	120	19.3%	623	41.2%	.19	(.40)
[以任職單位區分]								
任職師培中心	108	94.5%	6	5.5%	115	7.6%	.06	(.23)
任職教育相關系所	736	91.2%	71	8.8%	807	53.4%	.09	(.28)
未任職兩者，但有授課	455	76.9%	136	23.1%	591	39.1%	.23	(.42)
[以職級別區分]								
教授級	282	87.6%	40	12.4%	322	21.3%	.12	(.33)
副教授級	576	82.5%	122	17.5%	698	46.2%	.17	(.38)
助理教授級	341	91.4%	32	8.6%	373	24.7%	.09	(.28)
講師級	100	83.7%	20	16.3%	119	7.9%	.16	(.37)
總數	1,299	85.9%	214	14.1%	1,513	100.0%	.14	(.35)

註：本題惟呈現擔任數量前六高之工作單位，依序為「中小學或幼稚園」、「本校教育相關系所」、「以上皆無」、「本校非教育相關系所」、「其他大學教育相關系所」及「其他大學非教育相關系所」。

9-5、97 學年度(含)以前，曾經擔任專職工作的單位 — 其他大學教育相關系所

類別	未勾選(0)		勾選(1)		總數			
	個數	行 N %	個數	行 N %	個數	列 N %	平均數	標準差
[以學校類型區分]								
師範/教育大學	520	86.8%	79	13.2%	600	39.7%	.13	(.34)
設有師培相關學系大學	250	86.4%	40	13.6%	290	19.2%	.14	(.34)
設有師培中心大學	552	88.6%	71	11.4%	623	41.2%	.11	(.32)
[以任職單位區分]								
任職師培中心	89	77.5%	26	22.5%	115	7.6%	.22	(.42)
任職教育相關系所	678	84.0%	129	16.0%	807	53.4%	.16	(.37)
未任職兩者，但有授課	555	94.0%	35	6.0%	591	39.1%	.06	(.24)
[以職級別區分]								
教授級	271	84.4%	50	15.6%	322	21.3%	.16	(.36)
副教授級	614	87.9%	84	12.1%	698	46.2%	.12	(.33)
助理教授級	322	86.4%	51	13.6%	373	24.7%	.14	(.34)
講師級	115	96.1%	5	3.9%	119	7.9%	.04	(.19)
總數	1,323	87.4%	190	12.6%	1,513	100.0%	.13	(.33)

註：本題惟呈現擔任數量前六高之工作單位，依序為「中小學或幼稚園」、「本校教育相關系所」、「以上皆無」、「本校非教育相關系所」、「其他大學教育相關系所」及「其他大學非教育相關系所」。

9-6、97 學年度(含)以前，曾經擔任專職工作的單位 — 其他大學非教育相關系所

類別	未勾選(0)		勾選(1)		總數			
	個數	行 N %	個數	行 N %	個數	列 N %	平均數	標準差
[以學校類型區分]								
師範/教育大學	519	86.6%	81	13.4%	600	39.7%	.13	(.34)
設有師培相關學系大學	265	91.3%	25	8.7%	290	19.2%	.09	(.28)
設有師培中心大學	542	87.0%	81	13.0%	623	41.2%	.13	(.34)
[以任職單位區分]								
任職師培中心	105	91.7%	10	8.3%	115	7.6%	.08	(.28)
任職教育相關系所	715	88.6%	92	11.4%	807	53.4%	.11	(.32)
未任職兩者，但有授課	506	85.6%	85	14.4%	591	39.1%	.14	(.35)
[以職級別區分]								
教授級	271	84.3%	50	15.7%	322	21.3%	.16	(.36)
副教授級	625	89.5%	73	10.5%	698	46.2%	.10	(.31)
助理教授級	320	85.9%	53	14.1%	373	24.7%	.14	(.35)
講師級	109	91.2%	11	8.8%	119	7.9%	.09	(.29)
總數	1,326	87.7%	187	12.3%	1,513	100.0%	.12	(.33)

註：本題惟呈現擔任數量前六高之工作單位，依序為「中小學或幼稚園」、「本校教育相關系所」、「以上皆無」、「本校非教育相關系所」、「其他大學教育相關系所」及「其他大學非教育相關系所」。

10、是否具高級中等以下學校實際教學經驗(含行政兼職，不含校長工作)？

類別	否(0)		是(1)		總數			
	個數	行 N %	個數	行 N %	個數	列 N %	平均數	標準差
[以學校類型區分]								
師範/教育大學	181	30.2%	419	69.8%	600	39.7%	.70	(.46)
設有師培相關學系大學	67	23.0%	223	77.0%	290	19.2%	.77	(.42)
設有師培中心大學	274	44.0%	349	56.0%	623	41.2%	.56	(.50)
[以任職單位區分]								
任職師培中心	16	14.2%	98	85.8%	115	7.6%	.86	(.35)
任職教育相關系所	230	28.5%	577	71.5%	807	53.4%	.72	(.45)
未任職兩者，但有授課	276	46.7%	315	53.3%	591	39.1%	.53	(.50)
[以職級別區分]								
教授級	82	25.6%	239	74.4%	322	21.3%	.74	(.44)
副教授級	269	38.5%	429	61.5%	698	46.2%	.61	(.49)
助理教授級	105	28.1%	268	71.9%	373	24.7%	.72	(.45)
講師級	66	54.9%	54	45.1%	119	7.9%	.45	(.50)
總數	522	34.5%	991	65.5%	1,513	100.0%	.65	(.48)

11、是否具高級中等以下學校實際教學經驗 — 教學階段：幼稚園

類別	否(0)		是(1)		總數			
	個數	行 N %	個數	行 N %	個數	列 N %	平均數	標準差
[以學校類型區分]								
師範/教育大學	395	94.4%	23	5.6%	419	42.3%	.06	(.23)
設有師培相關學系大學	202	90.5%	21	9.5%	223	22.5%	.09	(.29)
設有師培中心大學	308	88.2%	41	11.8%	349	35.2%	.12	(.32)
[以任職單位區分]								
任職師培中心	95	96.9%	3	3.1%	98	9.9%	.03	(.17)
任職教育相關系所	512	88.7%	65	11.3%	577	58.3%	.11	(.32)
未任職兩者，但有授課	298	94.5%	17	5.5%	315	31.8%	.06	(.23)
[以職級別區分]								
教授級	233	97.4%	6	2.6%	239	24.2%	.03	(.16)
副教授級	396	92.2%	33	7.8%	429	43.3%	.08	(.27)
助理教授級	234	87.2%	34	12.8%	268	27.1%	.13	(.33)
講師級	42	78.0%	12	22.0%	54	5.4%	.22	(.42)
總數	905	91.3%	86	8.7%	991	100.0%	.09	(.28)

12、若上題為具備幼稚園之實際教學經驗，則其年數為？

類別	未滿 1 年(1)		1-3 (含) 年(2)		3-5 (含) 年(3)		5-10 (含) 年(4)	
	個數	行 N %	個數	行 N %	個數	行 N %	個數	行 N %
[以學校類型區分]								
師範/教育大學	3	14.2%	17	72.6%	3	13.1%	0	.0%
設有師培相關學系大學	4	18.9%	13	63.0%	2	11.0%	2	7.1%
設有師培中心大學	5	13.2%	20	48.2%	4	9.3%	5	11.0%
[以任職單位區分]								
任職師培中心	0	.0%	3	100.0%	0	.0%	0	.0%
任職教育相關系所	8	12.7%	38	58.5%	8	11.8%	5	7.1%
未任職兩者，但有授課	4	25.4%	9	51.6%	2	8.6%	1	8.0%
[以職級別區分]								
教授級	0	.0%	6	100.0%	0	.0%	0	.0%
副教授級	5	14.9%	23	68.2%	4	12.7%	1	4.2%
助理教授級	6	16.4%	19	55.5%	4	10.7%	5	13.5%
講師級	2	18.1%	2	18.1%	1	11.3%	0	.0%
總數	13	14.9%	50	58.5%	9	10.8%	6	7.0%

(接續上頁) 12、若上題為具備幼稚園之實際教學經驗，則其年數為？

類別	10-15 (含) 年(5)		15 年以上(6)		總數			
	個數	行 N %	個數	行 N %	個數	列 N %	平均數	標準差
[以學校類型區分]								
師範/教育大學	0	.0%	0	.0%	23	27.3%	1.99	(.53)
設有師培相關學系大學	0	.0%	0	.0%	21	24.7%	2.06	(.78)
設有師培中心大學	6	15.7%	1	2.7%	41	48.0%	2.76	(1.41)
[以任職單位區分]								
任職師培中心	0	.0%	0	.0%	3	3.5%	2.00	(.00)
任職教育相關系所	6	9.9%	0	.0%	65	76.2%	2.43	(1.12)
未任職兩者，但有授課	0	.0%	1	6.3%	17	20.3%	2.25	(1.31)
[以職級別區分]								
教授級	0	.0%	0	.0%	6	7.3%	2.00	(.00)
副教授級	0	.0%	0	.0%	33	39.0%	2.06	(.67)
助理教授級	1	3.9%	0	.0%	34	39.9%	2.33	(1.04)
講師級	5	43.3%	1	9.3%	12	13.8%	3.60	(1.84)
總數	6	7.5%	1	1.3%	86	100.0%	2.38	(1.14)

13、是否具高級中等以下學校實際教學經驗 — 教學階段：小學

類別	否(0)		是(1)		總數			
	個數	行 N %	個數	行 N %	個數	列 N %	平均數	標準差
[以學校類型區分]								
師範/教育大學	252	60.1%	167	39.9%	419	42.3%	.40	(.49)
設有師培相關學系大學	124	55.6%	99	44.4%	223	22.5%	.44	(.50)
設有師培中心大學	210	60.3%	139	39.7%	349	35.2%	.40	(.49)
[以任職單位區分]								
任職師培中心	46	46.4%	53	53.6%	98	9.9%	.54	(.50)
任職教育相關系所	343	59.5%	234	40.5%	577	58.3%	.41	(.49)
未任職兩者，但有授課	197	62.6%	118	37.4%	315	31.8%	.37	(.48)
[以職級別區分]								
教授級	138	57.7%	101	42.3%	239	24.2%	.42	(.50)
副教授級	249	58.0%	180	42.0%	429	43.3%	.42	(.49)
助理教授級	168	62.7%	100	37.3%	268	27.1%	.37	(.48)
講師級	31	57.1%	23	42.9%	54	5.4%	.43	(.50)
總數	586	59.2%	405	40.8%	991	100.0%	.41	(.49)

14、若上題為具備小學之實際教學經驗，則其年數為？

類別	未滿 1 年(1)		1-3 (含) 年(2)		3-5 (含) 年(3)		5-10 (含) 年(4)	
	個數	行 N %	個數	行 N %	個數	行 N %	個數	行 N %
[以學校類型區分]								
師範/教育大學	22	13.3%	44	26.7%	37	21.9%	30	18.1%
設有師培相關學系大學	11	11.1%	8	7.7%	18	17.9%	38	38.0%
設有師培中心大學	24	17.1%	31	22.3%	23	16.5%	42	30.0%
[以任職單位區分]								
任職師培中心	7	13.3%	11	19.9%	3	6.3%	19	36.7%
任職教育相關系所	35	14.9%	46	19.7%	42	18.0%	58	24.8%
未任職兩者，但有授課	15	12.7%	26	22.4%	32	26.9%	32	27.3%
[以職級別區分]								
教授級	10	10.0%	21	20.5%	20	20.0%	32	31.9%
副教授級	21	11.5%	34	19.1%	42	23.2%	49	27.0%
助理教授級	17	16.8%	17	17.0%	14	14.0%	28	28.4%
講師級	9	40.1%	11	46.9%	1	4.3%	0	.0%
總數	57	14.1%	83	20.5%	77	19.1%	110	27.1%

(接續上頁) 14、若上題為具備小學之實際教學經驗，則其年數為？

類別	10-15 (含) 年(5)		15 年以上(6)		總數			
	個數	行 N %	個數	行 N %	個數	列 N %	平均數	標準差
[以學校類型區分]								
師範/教育大學	20	12.2%	13	7.8%	167	41.2%	3.13	(1.47)
設有師培相關學系大學	20	20.4%	5	4.9%	99	24.5%	3.64	(1.33)
設有師培中心大學	13	9.1%	7	5.1%	139	34.3%	3.07	(1.43)
[以任職單位區分]								
任職師培中心	4	6.8%	9	17.1%	53	13.0%	3.55	(1.63)
任職教育相關系所	40	17.3%	13	5.3%	234	57.8%	3.26	(1.47)
未任職兩者，但有授課	9	7.8%	3	2.8%	118	29.1%	3.04	(1.26)
[以職級別區分]								
教授級	12	11.8%	6	5.8%	101	25.0%	3.32	(1.35)
副教授級	24	13.5%	10	5.6%	180	44.6%	3.29	(1.38)
助理教授級	15	14.9%	9	8.8%	100	24.7%	3.34	(1.56)
講師級	2	8.7%	0	.0%	23	5.7%	1.90	(1.13)
總數	53	13.1%	25	6.1%	405	100.0%	3.23	(1.44)

15、是否具高級中等以下學校實際教學經驗 — 教學階段：國中

類別	否(0)		是(1)		總數			
	個數	行 N %	個數	行 N %	個數	列 N %	平均數	標準差
[以學校類型區分]								
師範/教育大學	227	54.2%	192	45.8%	419	42.3%	.46	(.50)
設有師培相關學系大學	124	55.5%	99	44.5%	223	22.5%	.44	(.50)
設有師培中心大學	197	56.6%	151	43.4%	349	35.2%	.43	(.50)
[以任職單位區分]								
任職師培中心	64	64.7%	35	35.3%	98	9.9%	.35	(.48)
任職教育相關系所	321	55.6%	257	44.4%	577	58.3%	.44	(.50)
未任職兩者，但有授課	164	52.0%	151	48.0%	315	31.8%	.48	(.50)
[以職級別區分]								
教授級	112	46.8%	127	53.2%	239	24.2%	.53	(.50)
副教授級	242	56.4%	187	43.6%	429	43.3%	.44	(.50)
助理教授級	165	61.5%	103	38.5%	268	27.1%	.38	(.49)
講師級	29	53.9%	25	46.1%	54	5.4%	.46	(.50)
總數	548	55.3%	443	44.7%	991	100.0%	.45	(.50)

16、若上題為具備國中之實際教學經驗，則其年數為？

類別	未滿 1 年(1)		1-3 (含) 年(2)		3-5 (含) 年(3)		5-10 (含) 年(4)	
	個數	行 N %	個數	行 N %	個數	行 N %	個數	行 N %
[以學校類型區分]								
師範/教育大學	9	4.9%	138	72.1%	33	17.4%	2	1.1%
設有師培相關學系大學	8	8.0%	51	51.3%	10	10.1%	21	21.0%
設有師培中心大學	17	10.9%	80	53.0%	24	16.1%	22	14.8%
[以任職單位區分]								
任職師培中心	2	5.8%	20	58.7%	5	15.4%	5	14.4%
任職教育相關系所	21	8.3%	163	63.5%	37	14.3%	20	7.7%
未任職兩者，但有授課	11	7.1%	86	56.9%	26	17.1%	21	13.6%
[以職級別區分]								
教授級	8	6.4%	94	73.9%	16	12.3%	8	6.6%
副教授級	11	5.7%	117	62.5%	23	12.5%	19	10.1%
助理教授級	10	10.0%	46	44.5%	23	22.3%	17	16.4%
講師級	5	19.1%	12	50.0%	6	22.8%	1	4.0%
總數	34	7.7%	269	60.9%	68	15.3%	45	10.3%

(接續上頁) 16、若上題為具備國中之實際教學經驗，則其年數為？

類別	10-15 (含) 年(5)		15 年以上(6)		總數			
	個數	行 N %	個數	行 N %	個數	列 N %	平均數	標準差
[以學校類型區分]								
師範/教育大學	5	2.6%	4	2.0%	192	43.3%	2.30	(.85)
設有師培相關學系大學	9	8.7%	1	1.0%	99	22.5%	2.74	(1.20)
設有師培中心大學	6	3.8%	2	1.3%	151	34.2%	2.52	(1.08)
[以任職單位區分]								
任職師培中心	2	5.8%	0	.0%	35	7.8%	2.56	(1.01)
任職教育相關系所	11	4.4%	5	1.9%	257	58.0%	2.42	(1.03)
未任職兩者，但有授課	6	4.1%	2	1.3%	151	34.2%	2.55	(1.04)
[以職級別區分]								
教授級	1	.8%	0	.0%	127	28.8%	2.21	(.69)
副教授級	11	6.1%	6	3.1%	187	42.3%	2.58	(1.14)
助理教授級	7	6.7%	0	.0%	103	23.3%	2.65	(1.08)
講師級	0	.0%	1	4.0%	25	5.6%	2.28	(1.09)
總數	19	4.4%	7	1.5%	443	100.0%	2.47	(1.03)

17、是否具高級中等以下學校實際教學經驗 — 教學階段：高中職

類別	否(0)		是(1)		總數			
	個數	行 N %	個數	行 N %	個數	列 N %	平均數	標準差
[以學校類型區分]								
師範/教育大學	261	62.3%	158	37.7%	419	42.3%	.38	(.49)
設有師培相關學系大學	152	68.2%	71	31.8%	223	22.5%	.32	(.47)
設有師培中心大學	208	59.7%	141	40.3%	349	35.2%	.40	(.49)
[以任職單位區分]								
任職師培中心	74	75.3%	24	24.7%	98	9.9%	.25	(.43)
任職教育相關系所	389	67.4%	188	32.6%	577	58.3%	.33	(.47)
未任職兩者，但有授課	158	50.1%	157	49.9%	315	31.8%	.50	(.50)
[以職級別區分]								
教授級	137	57.2%	103	42.8%	239	24.2%	.43	(.50)
副教授級	274	63.8%	155	36.2%	429	43.3%	.36	(.48)
助理教授級	177	66.1%	91	33.9%	268	27.1%	.34	(.47)
講師級	33	61.3%	21	38.7%	54	5.4%	.39	(.49)
總數	621	62.7%	369	37.3%	991	100.0%	.37	(.48)

18、若上題為具備高中職之實際教學經驗，則其年數為？

類別	未滿 1 年(1)		1-3 (含) 年(2)		3-5 (含) 年(3)		5-10 (含) 年(4)	
	個數	行 N %	個數	行 N %	個數	行 N %	個數	行 N %
[以學校類型區分]								
師範/教育大學	28	17.6%	66	41.6%	40	25.5%	17	10.6%
設有師培相關學系大學	8	11.3%	44	62.1%	11	15.4%	5	7.0%
設有師培中心大學	12	8.4%	59	41.6%	23	16.4%	22	15.3%
[以任職單位區分]								
任職師培中心	2	8.2%	8	33.7%	9	36.4%	5	21.6%
任職教育相關系所	34	18.2%	79	42.1%	28	14.8%	26	14.1%
未任職兩者，但有授課	11	7.2%	81	51.5%	37	23.8%	12	7.4%
[以職級別區分]								
教授級	14	14.1%	47	46.0%	27	26.3%	11	10.5%
副教授級	15	9.7%	76	49.1%	26	17.0%	15	9.5%
助理教授級	14	15.7%	35	38.6%	18	20.3%	17	18.3%
講師級	4	18.4%	10	46.4%	2	10.8%	1	5.3%
總數	48	12.9%	168	45.5%	74	20.1%	43	11.7%

(接續上頁) 18、若上題為具備高中職之實際教學經驗，則其年數為？

類別	10-15 (含) 年(5)		15 年以上(6)		總數			
	個數	行 N %	個數	行 N %	個數	列 N %	平均數	標準差
[以學校類型區分]								
師範/教育大學	4	2.7%	3	2.1%	158	42.7%	2.46	(1.11)
設有師培相關學系大學	1	1.4%	2	2.8%	71	19.2%	2.34	(1.01)
設有師培中心大學	20	14.0%	6	4.3%	141	38.1%	2.98	(1.36)
[以任職單位區分]								
任職師培中心	0	.0%	0	.0%	24	6.6%	2.71	(.91)
任職教育相關系所	14	7.4%	6	3.4%	188	50.9%	2.61	(1.32)
未任職兩者，但有授課	11	7.0%	5	3.2%	157	42.5%	2.65	(1.15)
[以職級別區分]								
教授級	2	2.1%	1	1.0%	103	27.8%	2.43	(.99)
副教授級	14	9.3%	8	5.4%	155	42.0%	2.76	(1.34)
助理教授級	6	7.0%	0	.0%	91	24.6%	2.62	(1.16)
講師級	2	9.6%	2	9.6%	21	5.6%	2.70	(1.59)
總數	25	6.7%	11	3.1%	369	100.0%	2.63	(1.23)

19、是否具高級中等以下學校實際教學經驗 — 教學階段：特教學校

類別	否(0)		是(1)		總數			
	個數	行 N %	個數	行 N %	個數	列 N %	平均數	標準差
[以學校類型區分]								
師範/教育大學	407	97.2%	12	2.8%	419	42.3%	.03	(.17)
設有師培相關學系大學	216	96.9%	7	3.1%	223	22.5%	.03	(.17)
設有師培中心大學	339	97.2%	10	2.8%	349	35.2%	.03	(.16)
[以任職單位區分]								
任職師培中心	95	96.7%	3	3.3%	98	9.9%	.03	(.18)
任職教育相關系所	559	96.9%	18	3.1%	577	58.3%	.03	(.17)
未任職兩者，但有授課	308	97.7%	7	2.3%	315	31.8%	.02	(.15)
[以職級別區分]								
教授級	234	97.8%	5	2.2%	239	24.2%	.02	(.15)
副教授級	422	98.4%	7	1.6%	429	43.3%	.02	(.13)
助理教授級	252	94.0%	16	6.0%	268	27.1%	.06	(.24)
講師級	54	100.0%	0	.0%	54	5.4%	.00	(.00)
總數	962	97.1%	28	2.9%	991	100.0%	.03	(.17)

20、若上題為具備特教學校之實際教學經驗，則其年數為？

類別	未滿 1 年(1)		1-3 (含) 年(2)		3-5 (含) 年(3)		5-10 (含) 年(4)	
	個數	行 N %	個數	行 N %	個數	行 N %	個數	行 N %
[以學校類型區分]								
師範/教育大學	0	.0%	5	42.7%	1	8.5%	3	27.4%
設有師培相關學系大學	0	.0%	3	48.8%	1	14.6%	3	36.6%
設有師培中心大學	0	.0%	2	21.9%	2	23.2%	3	34.3%
[以任職單位區分]								
任職師培中心	0	.0%	0	.0%	1	38.5%	1	30.8%
任職教育相關系所	0	.0%	6	35.4%	2	11.2%	6	33.8%
未任職兩者，但有授課	0	.0%	4	57.9%	1	14.0%	2	28.1%
[以職級別區分]								
教授級	0	.0%	2	38.5%	1	19.2%	2	42.3%
副教授級	0	.0%	4	57.1%	1	14.3%	2	28.6%
助理教授級	0	.0%	4	27.8%	2	14.0%	5	30.1%
講師級	0	.0%	0	.0%	0	.0%	0	.0%
總數	0	.0%	10	37.0%	4	15.0%	9	32.0%

(接續上頁) 20、若上題為具備特教學校之實際教學經驗，則其年數為？

類別	10-15 (含) 年(5)		15 年以上(6)		總數			
	個數	行 N %	個數	行 N %	個數	列 N %	平均數	標準差
[以學校類型區分]								
師範/教育大學	0	.0%	3	21.4%	12	41.4%	3.49	(1.62)
設有師培相關學系大學	0	.0%	0	.0%	7	24.2%	2.88	(.99)
設有師培中心大學	2	20.6%	0	.0%	10	34.4%	3.54	(1.11)
[以任職單位區分]								
任職師培中心	1	30.8%	0	.0%	3	11.5%	3.92	(1.00)
任職教育相關系所	1	5.6%	3	14.0%	18	63.3%	3.51	(1.42)
未任職兩者，但有授課	0	.0%	0	.0%	7	25.2%	2.70	(.95)
[以職級別區分]								
教授級	0	.0%	0	.0%	5	18.4%	3.04	(1.00)
副教授級	0	.0%	0	.0%	7	24.8%	2.71	(.95)
助理教授級	2	12.5%	3	15.6%	16	56.8%	3.74	(1.44)
講師級	0	.0%	0	.0%	0	.0%	.	.
總數	2	7.1%	3	8.9%	28	100.0%	3.36	(1.31)

21、是否有中央、地方教育行政，或高級中等以下學校行政工作經驗？

類別	否(0)		是(1)		總數			
	個數	行 N %	個數	行 N %	個數	列 N %	平均數	標準差
[以學校類型區分]								
師範/教育大學	458	76.3%	142	23.7%	600	39.7%	.24	(.43)
設有師培相關學系大學	205	70.6%	85	29.4%	290	19.2%	.29	(.46)
設有師培中心大學	475	76.2%	148	23.8%	623	41.2%	.24	(.43)
[以任職單位區分]								
任職師培中心	62	53.6%	53	46.4%	115	7.6%	.46	(.50)
任職教育相關系所	584	72.3%	224	27.7%	807	53.4%	.28	(.45)
未任職兩者，但有授課	492	83.3%	99	16.7%	591	39.1%	.17	(.37)
[以職級別區分]								
教授級	248	77.0%	74	23.0%	322	21.3%	.23	(.42)
副教授級	534	76.4%	165	23.6%	698	46.2%	.24	(.42)
助理教授級	248	66.4%	125	33.6%	373	24.7%	.34	(.47)
講師級	108	90.6%	11	9.4%	119	7.9%	.09	(.29)
總數	1,137	75.2%	375	24.8%	1,513	100.0%	.25	(.43)

22-1、有中央、地方教育行政，或高級中等以下學校行政工作經驗 — 高級中等或以下學校其他行政兼職(含主任、組長、副組長等)

類別	未勾選(0)		勾選(1)		總數			
	個數	行 N %	個數	行 N %	個數	列 N %	平均數	標準差
[以學校類型區分]								
師範/教育大學	45	31.8%	97	68.2%	142	37.9%	.68	(.47)
設有師培相關學系大學	24	28.7%	61	71.3%	85	22.7%	.71	(.45)
設有師培中心大學	47	31.5%	101	68.5%	148	39.4%	.69	(.47)
[以任職單位區分]								
任職師培中心	17	31.3%	37	68.7%	53	14.2%	.69	(.47)
任職教育相關系所	75	33.4%	149	66.6%	224	59.6%	.67	(.47)
未任職兩者，但有授課	25	25.3%	74	74.7%	99	26.3%	.75	(.44)
[以職級別區分]								
教授級	32	43.7%	42	56.3%	74	19.7%	.56	(.50)
副教授級	45	27.5%	119	72.5%	165	43.9%	.73	(.45)
助理教授級	37	29.8%	88	70.2%	125	33.4%	.70	(.46)
講師級	1	11.1%	10	88.9%	11	3.0%	.89	(.33)
總數	116	31.0%	259	69.0%	375	100.0%	.69	(.46)

註：本題呈現具有中央、地方教育行政、或高級中等以下學校行政之工作經驗，依序為「高級中等以下學校其他行政兼職」、「教育行政工作」及「高級中等以下學校校長或園長」。

22-2、有中央、地方教育行政，或高級中等以下學校行政工作經驗 — 教育行政工作(指教育部、教育局處、公立社教機構等)

類別	未勾選(0)		勾選(1)		總數			
	個數	行 N %	個數	行 N %	個數	列 N %	平均數	標準差
[以學校類型區分]								
師範/教育大學	98	69.1%	44	30.9%	142	37.9%	.31	(.46)
設有師培相關學系大學	66	77.4%	19	22.6%	85	22.7%	.23	(.42)
設有師培中心大學	101	68.1%	47	31.9%	148	39.4%	.32	(.47)
[以任職單位區分]								
任職師培中心	33	61.8%	20	38.2%	53	14.2%	.38	(.49)
任職教育相關系所	157	70.4%	66	29.6%	224	59.6%	.30	(.46)
未任職兩者，但有授課	75	75.7%	24	24.3%	99	26.3%	.24	(.43)
[以職級別區分]								
教授級	44	59.0%	30	41.0%	74	19.7%	.41	(.50)
副教授級	115	69.9%	50	30.1%	165	43.9%	.30	(.46)
助理教授級	96	76.7%	29	23.3%	125	33.4%	.23	(.42)
講師級	10	88.9%	1	11.1%	11	3.0%	.11	(.33)
總數	265	70.6%	110	29.4%	375	100.0%	.29	(.46)

註：本題呈現具有中央、地方教育行政、或高級中等以下學校行政之工作經驗，依序為「高級中等以下學校其他行政兼職」、「教育行政工作」及「高級中等以下學校校長或園長」。

22-3、有中央、地方教育行政，或高級中等以下學校行政工作經驗 — 高級中等以下學校校長或園長

類別	未勾選(0)		勾選(1)		總數			
	個數	行 N %	個數	行 N %	個數	列 N %	平均數	標準差
[以學校類型區分]								
師範/教育大學	132	92.9%	10	7.1%	142	37.9%	.07	(.26)
設有師培相關學系大學	76	88.9%	10	11.1%	85	22.7%	.11	(.32)
設有師培中心大學	133	90.2%	15	9.8%	148	39.4%	.10	(.30)
[以任職單位區分]								
任職師培中心	48	91.1%	5	8.9%	53	14.2%	.09	(.29)
任職教育相關系所	199	88.9%	25	11.1%	224	59.6%	.11	(.31)
未任職兩者，但有授課	94	95.3%	5	4.7%	99	26.3%	.05	(.21)
[以職級別區分]								
教授級	64	87.2%	10	12.8%	74	19.7%	.13	(.34)
副教授級	156	94.8%	9	5.2%	165	43.9%	.05	(.22)
助理教授級	109	87.2%	16	12.8%	125	33.4%	.13	(.34)
講師級	11	100.0%	0	.0%	11	3.0%	.00	(.00)
總數	341	90.9%	34	9.1%	375	100.0%	.09	(.29)

註：本題呈現具有中央、地方教育行政、或高級中等以下學校行政之工作經驗，依序為「高級中等以下學校其他行政兼職」、「教育行政工作」及「高級中等以下學校校長或園長」。

23-1、擔任師資培育中心(處)行政工作 — 主任/處長(目前擔任)

類別	未勾選(0)		勾選(1)		總數			
	個數	行 N %	個數	行 N %	個數	列 N %	平均數	標準差
[以學校類型區分]								
師範/教育大學	596	99.4%	4	.6%	600	39.7%	.01	(.08)
設有師培相關學系大學	277	95.7%	13	4.3%	290	19.2%	.04	(.20)
設有師培中心大學	589	94.6%	34	5.4%	623	41.2%	.05	(.23)
[以任職單位區分]								
任職師培中心	96	83.4%	19	16.6%	115	7.6%	.17	(.37)
任職教育相關系所	779	96.5%	28	3.5%	807	53.4%	.04	(.18)
未任職兩者，但有授課	589	99.6%	2	.4%	591	39.1%	.00	(.06)
[以職級別區分]								
教授級	306	95.2%	16	4.8%	322	21.3%	.05	(.21)
副教授級	667	95.5%	32	4.5%	698	46.2%	.05	(.21)
助理教授級	371	99.3%	3	.7%	373	24.7%	.01	(.08)
講師級	119	100.0%	0	.0%	119	7.9%	.00	(.00)
總數	1,463	96.7%	50	3.3%	1,513	100.0%	.03	(.18)

23-2、擔任師資培育中心(處)行政工作 — 主任/處長(曾經擔任)

類別	未勾選(0)		勾選(1)		總數			
	個數	行 N %	個數	行 N %	個數	列 N %	平均數	標準差
[以學校類型區分]								
師範/教育大學	581	96.9%	18	3.1%	600	39.7%	.03	(.17)
設有師培相關學系大學	274	94.5%	16	5.5%	290	19.2%	.06	(.23)
設有師培中心大學	561	90.0%	62	10.0%	623	41.2%	.10	(.30)
[以任職單位區分]								
任職師培中心	94	82.1%	21	17.9%	115	7.6%	.18	(.38)
任職教育相關系所	749	92.8%	58	7.2%	807	53.4%	.07	(.26)
未任職兩者，但有授課	573	97.0%	18	3.0%	591	39.1%	.03	(.17)
[以職級別區分]								
教授級	272	84.7%	49	15.3%	322	21.3%	.15	(.36)
副教授級	663	94.9%	36	5.1%	698	46.2%	.05	(.22)
助理教授級	362	96.9%	12	3.1%	373	24.7%	.03	(.17)
講師級	119	100.0%	0	.0%	119	7.9%	.00	(.00)
總數	1,416	93.6%	96	6.4%	1,513	100.0%	.06	(.24)

23-3、擔任師資培育中心(處)行政工作 — 主任/處長(從未擔任)

類別	未勾選(0)		勾選(1)		總數			
	個數	行 N %	個數	行 N %	個數	列 N %	平均數	標準差
[以學校類型區分]								
師範/教育大學	22	3.7%	578	96.3%	600	39.7%	.96	(.19)
設有師培相關學系大學	25	8.6%	265	91.4%	290	19.2%	.91	(.28)
設有師培中心大學	96	15.4%	527	84.6%	623	41.2%	.85	(.36)
[以任職單位區分]								
任職師培中心	40	34.4%	75	65.6%	115	7.6%	.66	(.48)
任職教育相關系所	83	10.3%	724	89.7%	807	53.4%	.90	(.30)
未任職兩者，但有授課	20	3.4%	571	96.6%	591	39.1%	.97	(.18)
[以職級別區分]								
教授級	63	19.7%	258	80.3%	322	21.3%	.80	(.40)
副教授級	66	9.4%	633	90.6%	698	46.2%	.91	(.29)
助理教授級	14	3.8%	359	96.2%	373	24.7%	.96	(.19)
講師級	0	.0%	119	100.0%	119	7.9%	1.00	(.00)
總數	143	9.5%	1,370	90.5%	1,513	100.0%	.91	(.29)

24-1、擔任師資培育中心(處)行政工作 — 副主任/副處長(目前擔任)

類別	未勾選(0)		勾選(1)		總數			
	個數	行 N %	個數	行 N %	個數	列 N %	平均數	標準差
[以學校類型區分]								
師範/教育大學	600	100.0%	0	.0%	600	39.7%	.00	(.00)
設有師培相關學系大學	290	100.0%	0	.0%	290	19.2%	.00	(.00)
設有師培中心大學	621	99.7%	2	.3%	623	41.2%	.00	(.06)
[以任職單位區分]								
任職師培中心	114	99.1%	1	.9%	115	7.6%	.01	(.09)
任職教育相關系所	806	99.9%	1	.1%	807	53.4%	.00	(.04)
未任職兩者，但有授課	591	100.0%	0	.0%	591	39.1%	.00	(.00)
[以職級別區分]								
教授級	321	99.7%	1	.3%	322	21.3%	.00	(.06)
副教授級	698	100.0%	0	.0%	698	46.2%	.00	(.00)
助理教授級	373	100.0%	0	.0%	373	24.7%	.00	(.00)
講師級	118	99.2%	1	.8%	119	7.9%	.01	(.09)
總數	1,511	99.9%	2	.1%	1,513	100.0%	.00	(.04)

24-2、擔任師資培育中心(處)行政工作 — 副主任/副處長(曾經擔任)

類別	未勾選(0)		勾選(1)		總數			
	個數	行 N %	個數	行 N %	個數	列 N %	平均數	標準差
[以學校類型區分]								
師範/教育大學	600	100.0%	0	.0%	600	39.7%	.00	(.00)
設有師培相關學系大學	290	100.0%	0	.0%	290	19.2%	.00	(.00)
設有師培中心大學	616	98.8%	7	1.2%	623	41.2%	.01	(.11)
[以任職單位區分]								
任職師培中心	111	97.2%	3	2.8%	115	7.6%	.03	(.17)
任職教育相關系所	803	99.5%	4	.5%	807	53.4%	.00	(.07)
未任職兩者，但有授課	591	100.0%	0	.0%	591	39.1%	.00	(.00)
[以職級別區分]								
教授級	321	99.7%	1	.3%	322	21.3%	.00	(.06)
副教授級	695	99.6%	3	.4%	698	46.2%	.00	(.07)
助理教授級	371	99.5%	2	.5%	373	24.7%	.01	(.07)
講師級	118	99.0%	1	1.0%	119	7.9%	.01	(.10)
總數	1,506	99.5%	7	.5%	1,513	100.0%	.00	(.07)

24-3、擔任師資培育中心(處)行政工作 — 副主任/副處長(從未擔任)

類別	未勾選(0)		勾選(1)		總數			
	個數	行 N %	個數	行 N %	個數	列 N %	平均數	標準差
[以學校類型區分]								
師範/教育大學	0	.0%	600	100.0%	600	39.7%	1.00	(.00)
設有師培相關學系大學	0	.0%	290	100.0%	290	19.2%	1.00	(.00)
設有師培中心大學	12	1.9%	611	98.1%	623	41.2%	.98	(.14)
[以任職單位區分]								
任職師培中心	5	4.6%	109	95.4%	115	7.6%	.95	(.21)
任職教育相關系所	6	.8%	801	99.2%	807	53.4%	.99	(.09)
未任職兩者，但有授課	0	.0%	591	100.0%	591	39.1%	1.00	(.00)
[以職級別區分]								
教授級	3	1.0%	318	99.0%	322	21.3%	.99	(.10)
副教授級	4	.6%	694	99.4%	698	46.2%	.99	(.08)
助理教授級	2	.5%	371	99.5%	373	24.7%	.99	(.07)
講師級	2	1.9%	117	98.1%	119	7.9%	.98	(.14)
總數	12	.8%	1,501	99.2%	1,513	100.0%	.99	(.09)

25-1、擔任師資培育中心(處)行政工作 — 組長(目前擔任)

類別	未勾選(0)		勾選(1)		總數			
	個數	行 N %	個數	行 N %	個數	列 N %	平均數	標準差
[以學校類型區分]								
師範/教育大學	582	97.0%	18	3.0%	600	39.7%	.03	(.17)
設有師培相關學系大學	279	96.4%	11	3.6%	290	19.2%	.04	(.19)
設有師培中心大學	606	97.2%	17	2.8%	623	41.2%	.03	(.16)
[以任職單位區分]								
任職師培中心	100	87.0%	15	13.0%	115	7.6%	.13	(.34)
任職教育相關系所	780	96.7%	27	3.3%	807	53.4%	.03	(.18)
未任職兩者，但有授課	587	99.4%	4	.6%	591	39.1%	.01	(.08)
[以職級別區分]								
教授級	320	99.4%	2	.6%	322	21.3%	.01	(.08)
副教授級	688	98.4%	11	1.6%	698	46.2%	.02	(.12)
助理教授級	344	92.2%	29	7.8%	373	24.7%	.08	(.27)
講師級	116	97.2%	3	2.8%	119	7.9%	.03	(.17)
總數	1,467	97.0%	45	3.0%	1,513	100.0%	.03	(.17)

25-2、擔任師資培育中心(處)行政工作 — 組長(曾經擔任)

類別	未勾選(0)		勾選(1)		總數			
	個數	行 N %	個數	行 N %	個數	列 N %	平均數	標準差
[以學校類型區分]								
師範/教育大學	553	92.1%	47	7.9%	600	39.7%	.08	(.27)
設有師培相關學系大學	252	87.0%	38	13.0%	290	19.2%	.13	(.34)
設有師培中心大學	559	89.8%	63	10.2%	623	41.2%	.10	(.30)
[以任職單位區分]								
任職師培中心	79	68.5%	36	31.5%	115	7.6%	.31	(.47)
任職教育相關系所	725	89.8%	82	10.2%	807	53.4%	.10	(.30)
未任職兩者，但有授課	561	94.9%	30	5.1%	591	39.1%	.05	(.22)
[以職級別區分]								
教授級	303	94.2%	19	5.8%	322	21.3%	.06	(.23)
副教授級	620	88.8%	78	11.2%	698	46.2%	.11	(.32)
助理教授級	329	88.1%	44	11.9%	373	24.7%	.12	(.32)
講師級	112	94.0%	7	6.0%	119	7.9%	.06	(.24)
總數	1,364	90.2%	148	9.8%	1,513	100.0%	.10	(.30)

25-3、擔任師資培育中心(處)行政工作 — 組長(從未擔任)

類別	未勾選(0)		勾選(1)		總數			
	個數	行 N %	個數	行 N %	個數	列 N %	平均數	標準差
[以學校類型區分]								
師範/教育大學	59	9.8%	541	90.2%	600	39.7%	.90	(.30)
設有師培相關學系大學	43	14.9%	247	85.1%	290	19.2%	.85	(.36)
設有師培中心大學	79	12.6%	544	87.4%	623	41.2%	.87	(.33)
[以任職單位區分]								
任職師培中心	45	39.0%	70	61.0%	115	7.6%	.61	(.49)
任職教育相關系所	103	12.7%	705	87.3%	807	53.4%	.87	(.33)
未任職兩者，但有授課	34	5.7%	557	94.3%	591	39.1%	.94	(.23)
[以職級別區分]								
教授級	22	6.9%	300	93.1%	322	21.3%	.93	(.25)
副教授級	86	12.3%	612	87.7%	698	46.2%	.88	(.33)
助理教授級	64	17.2%	309	82.8%	373	24.7%	.83	(.38)
講師級	8	7.1%	111	92.9%	119	7.9%	.93	(.26)
總數	181	12.0%	1,332	88.0%	1,513	100.0%	.88	(.32)

26-1、擔任師資培育中心(處)行政工作 — 副組長(目前擔任)

類別	未勾選(0)		勾選(1)		總數			
	個數	行 N %	個數	行 N %	個數	列 N %	平均數	標準差
[以學校類型區分]								
師範/教育大學	600	100.0%	0	.0%	600	39.7%	.00	(.00)
設有師培相關學系大學	290	100.0%	0	.0%	290	19.2%	.00	(.00)
設有師培中心大學	621	99.7%	2	.3%	623	41.2%	.00	(.06)
[以任職單位區分]								
任職師培中心	113	98.3%	2	1.7%	115	7.6%	.02	(.13)
任職教育相關系所	807	100.0%	0	.0%	807	53.4%	.00	(.00)
未任職兩者，但有授課	591	100.0%	0	.0%	591	39.1%	.00	(.00)
[以職級別區分]								
教授級	321	99.7%	1	.3%	322	21.3%	.00	(.06)
副教授級	697	99.9%	1	.1%	698	46.2%	.00	(.04)
助理教授級	373	100.0%	0	.0%	373	24.7%	.00	(.00)
講師級	119	100.0%	0	.0%	119	7.9%	.00	(.00)
總數	1,511	99.9%	2	.1%	1,513	100.0%	.00	(.04)

26-2、擔任師資培育中心(處)行政工作 — 副組長(曾經擔任)

類別	未勾選(0)		勾選(1)		總數			
	個數	行 N %	個數	行 N %	個數	列 N %	平均數	標準差
[以學校類型區分]								
師範/教育大學	600	100.0%	0	.0%	600	39.7%	.00	(.00)
設有師培相關學系大學	290	100.0%	0	.0%	290	19.2%	.00	(.00)
設有師培中心大學	621	99.7%	2	.3%	623	41.2%	.00	(.06)
[以任職單位區分]								
任職師培中心	115	100.0%	0	.0%	115	7.6%	.00	(.00)
任職教育相關系所	805	99.8%	2	.2%	807	53.4%	.00	(.05)
未任職兩者，但有授課	591	100.0%	0	.0%	591	39.1%	.00	(.00)
[以職級別區分]								
教授級	321	99.7%	1	.3%	322	21.3%	.00	(.06)
副教授級	698	100.0%	0	.0%	698	46.2%	.00	(.00)
助理教授級	373	100.0%	0	.0%	373	24.7%	.00	(.00)
講師級	118	99.2%	1	.8%	119	7.9%	.01	(.09)
總數	1,511	99.9%	2	.1%	1,513	100.0%	.00	(.04)

26-3、擔任師資培育中心(處)行政工作 — 副組長(從未擔任)

類別	未勾選(0)		勾選(1)		總數			
	個數	行 N %	個數	行 N %	個數	列 N %	平均數	標準差
[以學校類型區分]								
師範/教育大學	0	.0%	600	100.0%	600	39.7%	1.00	(.00)
設有師培相關學系大學	0	.0%	290	100.0%	290	19.2%	1.00	(.00)
設有師培中心大學	6	1.0%	617	99.0%	623	41.2%	.99	(.10)
[以任職單位區分]								
任職師培中心	3	2.6%	112	97.4%	115	7.6%	.97	(.16)
任職教育相關系所	3	.4%	804	99.6%	807	53.4%	1.00	(.06)
未任職兩者，但有授課	0	.0%	591	100.0%	591	39.1%	1.00	(.00)
[以職級別區分]								
教授級	3	1.0%	318	99.0%	322	21.3%	.99	(.10)
副教授級	2	.3%	696	99.7%	698	46.2%	1.00	(.05)
助理教授級	0	.0%	373	100.0%	373	24.7%	1.00	(.00)
講師級	1	.8%	118	99.2%	119	7.9%	.99	(.09)
總數	6	.4%	1,506	99.6%	1,513	100.0%	1.00	(.06)

二、研究

1-1、從事的研究領域較偏向哪一部份 — 教材教法

類別	未勾選(0)		勾選(1)		總數			
	個數	行 N %	個數	行 N %	個數	列 N %	平均數	標準差
[以學校類型區分]								
師範/教育大學	438	72.9%	162	27.1%	600	39.7%	.27	(.44)
設有師培相關學系大學	197	67.8%	93	32.2%	290	19.2%	.32	(.47)
設有師培中心大學	488	78.4%	135	21.6%	623	41.2%	.22	(.41)
[以任職單位區分]								
任職師培中心	107	93.3%	8	6.7%	115	7.6%	.07	(.25)
任職教育相關系所	576	71.4%	231	28.6%	807	53.4%	.29	(.45)
未任職兩者，但有授課	439	74.3%	152	25.7%	591	39.1%	.26	(.44)
[以職級別區分]								
教授級	225	69.9%	97	30.1%	322	21.3%	.30	(.46)
副教授級	519	74.3%	180	25.7%	698	46.2%	.26	(.44)
助理教授級	293	78.6%	80	21.4%	373	24.7%	.21	(.41)
講師級	86	71.7%	34	28.3%	119	7.9%	.28	(.45)
總數	1,122	74.2%	391	25.8%	1,513	100.0%	.26	(.44)

註：本題惟呈現從事數量前五高之研究領域，依序為「教材教法」、「教學」、「課程」、「教育實習」及「師資培育」。

1-2、從事的研究領域較偏向哪一部份 — 教學

類別	未勾選(0)		勾選(1)		總數			
	個數	行 N %	個數	行 N %	個數	列 N %	平均數	標準差
[以學校類型區分]								
師範/教育大學	482	80.4%	117	19.6%	600	39.7%	.20	(.40)
設有師培相關學系大學	238	81.9%	52	18.1%	290	19.2%	.18	(.39)
設有師培中心大學	491	78.9%	131	21.1%	623	41.2%	.21	(.41)
[以任職單位區分]								
任職師培中心	77	66.7%	38	33.3%	115	7.6%	.33	(.47)
任職教育相關系所	663	82.2%	144	17.8%	807	53.4%	.18	(.38)
未任職兩者，但有授課	472	79.8%	119	20.2%	591	39.1%	.20	(.40)
[以職級別區分]								
教授級	256	79.6%	66	20.4%	322	21.3%	.20	(.40)
副教授級	553	79.2%	145	20.8%	698	46.2%	.21	(.41)
助理教授級	302	81.0%	71	19.0%	373	24.7%	.19	(.39)
講師級	100	83.5%	20	16.5%	119	7.9%	.16	(.37)
總數	1,212	80.1%	301	19.9%	1,513	100.0%	.20	(.40)

註：本題惟呈現從事數量前五高之研究領域，依序為「教材教法」、「教學」、「課程」、「教育實習」及「師資培育」。

1-3、從事的研究領域較偏向哪一部份 — 課程

類別	未勾選(0)		勾選(1)		總數			
	個數	行 N %	個數	行 N %	個數	列 N %	平均數	標準差
[以學校類型區分]								
師範/教育大學	488	81.3%	112	18.7%	600	39.7%	.19	(.39)
設有師培相關學系大學	248	85.5%	42	14.5%	290	19.2%	.15	(.35)
設有師培中心大學	511	82.1%	112	17.9%	623	41.2%	.18	(.38)
[以任職單位區分]								
任職師培中心	84	73.4%	31	26.6%	115	7.6%	.27	(.44)
任職教育相關系所	677	83.9%	130	16.1%	807	53.4%	.16	(.37)
未任職兩者，但有授課	485	82.1%	106	17.9%	591	39.1%	.18	(.38)
[以職級別區分]								
教授級	270	84.0%	51	16.0%	322	21.3%	.16	(.37)
副教授級	564	80.8%	134	19.2%	698	46.2%	.19	(.39)
助理教授級	306	82.0%	67	18.0%	373	24.7%	.18	(.38)
講師級	106	88.9%	13	11.1%	119	7.9%	.11	(.32)
總數	1,247	82.4%	266	17.6%	1,513	100.0%	.18	(.38)

註：本題惟呈現從事數量前五高之研究領域，依序為「教材教法」、「教學」、「課程」、「教育實習」及「師資培育」。

1-4、從事的研究領域較偏向哪一部份 — 教育實習

類別	未勾選(0)		勾選(1)		總數			
	個數	行 N %	個數	行 N %	個數	列 N %	平均數	標準差
[以學校類型區分]								
師範/教育大學	487	81.2%	113	18.8%	600	39.7%	.19	(.39)
設有師培相關學系大學	269	92.7%	21	7.3%	290	19.2%	.07	(.26)
設有師培中心大學	553	88.9%	69	11.1%	623	41.2%	.11	(.31)
[以任職單位區分]								
任職師培中心	103	89.7%	12	10.3%	115	7.6%	.10	(.31)
任職教育相關系所	699	86.6%	108	13.4%	807	53.4%	.13	(.34)
未任職兩者，但有授課	507	85.8%	84	14.2%	591	39.1%	.14	(.35)
[以職級別區分]								
教授級	268	83.4%	53	16.6%	322	21.3%	.17	(.37)
副教授級	608	87.1%	90	12.9%	698	46.2%	.13	(.34)
助理教授級	338	90.5%	36	9.5%	373	24.7%	.10	(.29)
講師級	95	79.4%	25	20.6%	119	7.9%	.21	(.41)
總數	1,309	86.5%	204	13.5%	1,513	100.0%	.13	(.34)

註：本題惟呈現從事數量前五高之研究領域，依序為「教材教法」、「教學」、「課程」、「教育實習」及「師資培育」。

1-5、從事的研究領域較偏向哪一部份 — 師資培育

類別	未勾選(0)		勾選(1)		總數			
	個數	行 N %	個數	行 N %	個數	列 N %	平均數	標準差
[以學校類型區分]								
師範/教育大學	519	86.5%	81	13.5%	600	39.7%	.14	(.34)
設有師培相關學系大學	261	89.8%	29	10.2%	290	19.2%	.10	(.30)
設有師培中心大學	565	90.7%	58	9.3%	623	41.2%	.09	(.29)
[以任職單位區分]								
任職師培中心	88	76.7%	27	23.3%	115	7.6%	.23	(.42)
任職教育相關系所	705	87.4%	102	12.6%	807	53.4%	.13	(.33)
未任職兩者，但有授課	551	93.3%	40	6.7%	591	39.1%	.07	(.25)
[以職級別區分]								
教授級	277	86.1%	45	13.9%	322	21.3%	.14	(.35)
副教授級	636	91.0%	63	9.0%	698	46.2%	.09	(.29)
助理教授級	318	85.2%	55	14.8%	373	24.7%	.15	(.36)
講師級	114	95.4%	6	4.6%	119	7.9%	.05	(.21)
總數	1,345	88.9%	168	11.1%	1,513	100.0%	.11	(.31)

註：本題惟呈現從事數量前五高之研究領域，依序為「教材教法」、「教學」、「課程」、「教育實習」及「師資培育」。

2、整體來說，所開設的師資培育課程與研究或學術領域的相關程度？

類別	完全不相關(1)		不太相關(2)		相關(3)		非常相關(4)		總數			
	個數	行 N %	個數	行 N %	個數	行 N %	個數	行 N %	個數	列 N %	平均數	標準差
[以學校類型區分]												
師範/教育大學	31	5.2%	71	11.9%	303	50.5%	194	32.4%	600	39.7%	3.10	(.80)
設有師培相關學系大學	3	.9%	32	11.1%	163	56.1%	93	31.9%	290	19.2%	3.19	(.66)
設有師培中心大學	19	3.1%	108	17.3%	334	53.6%	163	26.1%	623	41.2%	3.03	(.75)
[以任職單位區分]												
任職師培中心	2	1.7%	7	6.1%	72	63.1%	33	29.1%	115	7.6%	3.19	(.62)
任職教育相關系所	23	2.8%	70	8.7%	413	51.2%	301	37.3%	807	53.4%	3.23	(.72)
未任職兩者，但有授課	28	4.8%	134	22.7%	314	53.1%	115	19.5%	591	39.1%	2.87	(.77)
[以職級別區分]												
教授級	17	5.3%	30	9.2%	160	49.8%	115	35.8%	322	21.3%	3.16	(.80)
副教授級	20	2.9%	121	17.3%	362	51.9%	195	27.9%	698	46.2%	3.05	(.75)
助理教授級	11	2.9%	43	11.6%	219	58.8%	100	26.7%	373	24.7%	3.09	(.70)
講師級	5	4.1%	17	14.5%	57	48.1%	40	33.4%	119	7.9%	3.11	(.80)
總數	53	3.5%	211	14.0%	799	52.8%	449	29.7%	1,513	100.0%	3.09	(.75)

三、實習指導

1、98 學年度上學期是否擔任實習指導教師？

類別	否(0)		是(1)		總數			
	個數	行 N %	個數	行 N %	個數	列 N %	平均數	標準差
[以學校類型區分]								
師範/教育大學	241	40.2%	359	59.8%	600	39.7%	.60	(.49)
設有師培相關學系大學	138	47.5%	152	52.5%	290	19.2%	.53	(.50)
設有師培中心大學	232	37.3%	390	62.7%	623	41.2%	.63	(.48)
[以任職單位區分]								
任職師培中心	31	27.3%	83	72.7%	115	7.6%	.73	(.45)
任職教育相關系所	331	41.1%	476	58.9%	807	53.4%	.59	(.49)
未任職兩者，但有授課	249	42.1%	342	57.9%	591	39.1%	.58	(.49)
[以職級別區分]								
教授級	158	49.0%	164	51.0%	322	21.3%	.51	(.50)
副教授級	242	34.7%	456	65.3%	698	46.2%	.65	(.48)
助理教授級	158	42.4%	215	57.6%	373	24.7%	.58	(.49)
講師級	54	44.8%	66	55.2%	119	7.9%	.55	(.50)
總數	611	40.4%	901	59.6%	1,513	100.0%	.60	(.49)

2、98 學年度上學期共指導幾位學生實習？

類別	6 位以下(含)(1)		7-12 位(2)		13-18 位(3)		19 位以上(含)(4)		總數			
	個數	行 N %	個數	行 N %	個數	行 N %	個數	行 N %	個數	列 N %	平均數	標準差
[以學校類型區分]												
師範/教育大學	163	45.5%	112	31.3%	46	12.8%	38	10.5%	359	39.8%	1.88	(.99)
設有師培相關學系大學	37	24.0%	70	46.1%	31	20.4%	15	9.5%	152	16.9%	2.15	(.90)
設有師培中心大學	206	52.6%	124	31.9%	35	8.9%	26	6.6%	390	43.3%	1.69	(.89)
[以任職單位區分]												
任職師培中心	32	38.8%	43	51.0%	9	10.2%	0	.0%	83	9.2%	1.71	(.64)
任職教育相關系所	194	40.9%	158	33.1%	72	15.2%	52	10.9%	476	52.8%	1.96	(1.00)
未任職兩者，但有授課	178	52.1%	107	31.2%	31	9.0%	26	7.6%	342	38.0%	1.72	(.92)
[以職級別區分]												
教授級	87	53.0%	52	31.5%	19	11.6%	6	3.9%	164	18.2%	1.66	(.83)
副教授級	222	48.6%	137	30.0%	53	11.5%	45	9.9%	456	50.6%	1.83	(.98)
助理教授級	77	35.9%	89	41.6%	31	14.4%	17	8.1%	215	23.9%	1.95	(.91)
講師級	19	29.4%	29	43.4%	9	13.7%	9	13.5%	66	7.3%	2.11	(.99)
總數	405	44.9%	307	34.0%	112	12.4%	78	8.6%	901	100.0%	1.85	(.95)

3、98 學年度上學期與實習學生的實習輔導教師談過實習學生的相關情況嗎？

類別	沒有(1)		偶爾(2)		有時(3)		經常(4)		總數			
	個數	行 N %	個數	行 N %	個數	行 N %	個數	行 N %	個數	列 N %	平均數	標準差
[以學校類型區分]												
師範/教育大學	8	2.1%	63	17.6%	168	46.8%	120	33.5%	359	39.8%	3.12	(.76)
設有師培相關學系大學	0	.0%	36	24.0%	69	45.5%	47	30.5%	152	16.9%	3.07	(.74)
設有師培中心大學	6	1.5%	67	17.2%	154	39.4%	163	41.9%	390	43.3%	3.22	(.78)
[以任職單位區分]												
任職師培中心	1	1.2%	13	15.2%	44	53.3%	25	30.3%	83	9.2%	3.13	(.70)
任職教育相關系所	6	1.2%	93	19.5%	221	46.5%	156	32.8%	476	52.8%	3.11	(.75)
未任職兩者，但有授課	7	2.0%	62	18.0%	125	36.6%	148	43.4%	342	38.0%	3.21	(.81)
[以職級別區分]												
教授級	8	4.8%	42	25.6%	64	39.2%	50	30.3%	164	18.2%	2.95	(.87)
副教授級	1	.2%	65	14.2%	217	47.5%	174	38.1%	456	50.6%	3.23	(.69)
助理教授級	2	.9%	44	20.6%	93	43.1%	76	35.3%	215	23.9%	3.13	(.76)
講師級	3	4.0%	16	23.7%	17	25.7%	31	46.6%	66	7.3%	3.15	(.92)
總數	14	1.5%	167	18.5%	391	43.3%	330	36.6%	901	100.0%	3.15	(.77)

4、98 學年度上學期曾到學生實習學校看學生教學與工作狀況嗎？

類別	都沒有(1)		去過少數幾間(2)		去過大部份學校(3)		全部都去過(4)		總數			
	個數	行 N %	個數	行 N %	個數	行 N %	個數	行 N %	個數	列 N %	平均數	標準差
[以學校類型區分]												
師範/教育大學	8	2.2%	9	2.6%	16	4.4%	325	90.7%	359	39.8%	3.84	(.57)
設有師培相關學系大學	1	.9%	5	3.1%	13	8.4%	133	87.7%	152	16.9%	3.83	(.51)
設有師培中心大學	6	1.6%	29	7.4%	18	4.7%	337	86.3%	390	43.3%	3.76	(.65)
[以任職單位區分]												
任職師培中心	0	.0%	0	.0%	1	1.2%	82	98.8%	83	9.2%	3.99	(.11)
任職教育相關系所	8	1.6%	16	3.4%	19	3.9%	433	91.1%	476	52.8%	3.84	(.54)
未任職兩者，但有授課	8	2.3%	27	7.8%	27	8.0%	280	81.9%	342	38.0%	3.69	(.71)
[以職級別區分]												
教授級	9	5.6%	8	4.8%	9	5.6%	138	84.1%	164	18.2%	3.68	(.81)
副教授級	3	.5%	24	5.2%	24	5.2%	406	89.0%	456	50.6%	3.83	(.53)
助理教授級	1	.6%	6	2.8%	14	6.5%	194	90.0%	215	23.9%	3.86	(.46)
講師級	3	4.0%	5	7.6%	0	.0%	58	88.5%	66	7.3%	3.73	(.77)
總數	16	1.7%	43	4.7%	47	5.2%	796	88.3%	901	100.0%	3.80	(.60)

5、覺得 98 學年度上學期實習指導的負擔重嗎？

類別	完全不重(1)		不重(2)		重(3)		非常重(4)		總數			
	個數	行 N %	個數	行 N %	個數	行 N %	個數	行 N %	個數	列 N %	平均數	標準差
[以學校類型區分]												
師範/教育大學	13	3.6%	142	39.5%	159	44.3%	45	12.6%	359	39.8%	2.66	(.74)
設有師培相關學系大學	1	.7%	44	29.0%	91	59.5%	17	10.8%	152	16.9%	2.81	(.62)
設有師培中心大學	12	3.0%	179	45.8%	175	44.8%	25	6.3%	390	43.3%	2.54	(.66)
[以任職單位區分]												
任職師培中心	1	1.2%	40	48.4%	38	45.3%	4	5.1%	83	9.2%	2.54	(.62)
任職教育相關系所	18	3.8%	174	36.5%	237	49.8%	47	9.9%	476	52.8%	2.66	(.71)
未任職兩者，但有授課	6	1.9%	151	44.1%	150	43.7%	35	10.3%	342	38.0%	2.62	(.69)
[以職級別區分]												
教授級	2	1.2%	80	48.9%	71	43.1%	11	6.8%	164	18.2%	2.55	(.64)
副教授級	11	2.5%	186	40.9%	213	46.7%	46	10.0%	456	50.6%	2.64	(.69)
助理教授級	9	4.4%	72	33.4%	110	51.0%	24	11.2%	215	23.9%	2.69	(.73)
講師級	3	4.3%	26	39.9%	31	47.2%	6	8.5%	66	7.3%	2.60	(.71)
總數	26	2.8%	365	40.5%	424	47.1%	86	9.6%	901	100.0%	2.63	(.69)

6、覺得目前的實習指導制度對學生專業培育幫助如何？

類別	完全沒幫助(1)		幫助不大(2)		有幫助(3)		非常有幫助(4)		總數			
	個數	行 N %	個數	行 N %	個數	行 N %	個數	行 N %	個數	列 N %	平均數	標準差
[以學校類型區分]												
師範/教育大學	1	.3%	40	11.1%	226	63.0%	92	25.7%	359	39.8%	3.14	(.60)
設有師培相關學系大學	0	.0%	25	16.4%	98	64.5%	29	19.0%	152	16.9%	3.03	(.60)
設有師培中心大學	1	.3%	28	7.1%	249	63.8%	113	28.8%	390	43.3%	3.21	(.57)
[以任職單位區分]												
任職師培中心	0	.0%	5	6.0%	65	78.1%	13	15.9%	83	9.2%	3.10	(.46)
任職教育相關系所	0	.0%	60	12.7%	291	61.1%	125	26.3%	476	52.8%	3.14	(.61)
未任職兩者，但有授課	2	.6%	27	7.9%	218	63.6%	95	27.9%	342	38.0%	3.19	(.59)
[以職級別區分]												
教授級	0	.0%	17	10.2%	117	71.4%	30	18.4%	164	18.2%	3.08	(.53)
副教授級	1	.2%	43	9.4%	286	62.7%	126	27.7%	456	50.6%	3.18	(.59)
助理教授級	1	.5%	25	11.6%	132	61.4%	57	26.5%	215	23.9%	3.14	(.62)
講師級	0	.0%	8	11.6%	38	57.6%	20	30.7%	66	7.3%	3.19	(.63)
總數	2	.2%	92	10.2%	573	63.6%	234	25.9%	901	100.0%	3.15	(.59)

7-1、進行實習指導通常做哪些事 — 觀察實習學生教學

類別	沒有(1)		偶爾(2)		有時(3)		經常(4)		總數			
	個數	行 N %	個數	行 N %	個數	行 N %	個數	行 N %	個數	列 N %	平均數	標準差
[以學校類型區分]												
師範/教育大學	1	.3%	43	11.9%	102	28.4%	213	59.4%	359	39.8%	3.47	(.71)
設有師培相關學系大學	1	.7%	22	14.5%	50	33.0%	79	51.8%	152	16.9%	3.36	(.75)
設有師培中心大學	7	1.8%	35	8.9%	136	34.9%	213	54.5%	390	43.3%	3.42	(.73)
[以任職單位區分]												
任職師培中心	0	.0%	5	6.3%	21	25.6%	57	68.1%	83	9.2%	3.62	(.61)
任職教育相關系所	7	1.4%	54	11.3%	147	31.0%	268	56.3%	476	52.8%	3.42	(.75)
未任職兩者，但有授課	2	.7%	40	11.8%	120	34.9%	180	52.6%	342	38.0%	3.39	(.72)
[以職級別區分]												
教授級	3	1.5%	21	13.0%	42	25.6%	98	59.9%	164	18.2%	3.44	(.78)
副教授級	2	.4%	54	11.8%	168	36.8%	233	51.0%	456	50.6%	3.38	(.71)
助理教授級	2	1.0%	19	8.7%	54	25.3%	140	65.0%	215	23.9%	3.54	(.70)
講師級	2	3.6%	6	8.7%	24	36.0%	34	51.7%	66	7.3%	3.36	(.79)
總數	9	1.0%	100	11.0%	288	32.0%	505	56.0%	901	100.0%	3.43	(.73)

7-2、進行實習指導通常做哪些事 — 檢視實習學生教學檔案或資料

類別	沒有(1)		偶爾(2)		有時(3)		經常(4)		總數			
	個數	行 N %	個數	行 N %	個數	行 N %	個數	行 N %	個數	列 N %	平均數	標準差
[以學校類型區分]												
師範/教育大學	0	.0%	27	7.6%	106	29.7%	225	62.7%	359	39.8%	3.55	(.63)
設有師培相關學系大學	0	.0%	18	11.6%	42	27.6%	93	60.8%	152	16.9%	3.49	(.70)
設有師培中心大學	1	.3%	21	5.4%	99	25.4%	269	68.8%	390	43.3%	3.63	(.60)
[以任職單位區分]												
任職師培中心	0	.0%	6	6.8%	19	23.0%	59	70.2%	83	9.2%	3.63	(.61)
任職教育相關系所	0	.0%	36	7.5%	140	29.4%	300	63.1%	476	52.8%	3.56	(.63)
未任職兩者，但有授課	1	.4%	25	7.2%	89	25.9%	228	66.5%	342	38.0%	3.59	(.64)
[以職級別區分]												
教授級	0	.0%	14	8.8%	50	30.5%	99	60.7%	164	18.2%	3.52	(.65)
副教授級	0	.0%	31	6.8%	140	30.7%	285	62.5%	456	50.6%	3.56	(.62)
助理教授級	0	.0%	13	6.2%	45	20.9%	157	72.9%	215	23.9%	3.67	(.59)
講師級	1	1.9%	7	11.1%	12	18.9%	45	68.1%	66	7.3%	3.53	(.77)
總數	1	.1%	66	7.3%	248	27.5%	586	65.0%	901	100.0%	3.57	(.63)

7-3、進行實習指導通常做哪些事 — 與實習學生討論實習問題或給予回饋

類別	沒有(1)		偶爾(2)		有時(3)		經常(4)		總數			
	個數	行 N %	個數	行 N %	個數	行 N %	個數	行 N %	個數	列 N %	平均數	標準差
[以學校類型區分]												
師範/教育大學	0	.0%	7	1.9%	87	24.2%	265	73.9%	359	39.8%	3.72	(.49)
設有師培相關學系大學	0	.0%	3	2.0%	35	23.1%	114	74.9%	152	16.9%	3.73	(.49)
設有師培中心大學	0	.0%	9	2.4%	71	18.3%	310	79.3%	390	43.3%	3.77	(.48)
[以任職單位區分]												
任職師培中心	0	.0%	0	.0%	15	18.4%	68	81.6%	83	9.2%	3.82	(.39)
任職教育相關系所	0	.0%	15	3.1%	103	21.7%	358	75.2%	476	52.8%	3.72	(.51)
未任職兩者，但有授課	0	.0%	4	1.3%	75	21.9%	263	76.8%	342	38.0%	3.76	(.46)
[以職級別區分]												
教授級	0	.0%	9	5.4%	32	19.7%	123	74.9%	164	18.2%	3.69	(.57)
副教授級	0	.0%	8	1.8%	109	23.9%	339	74.3%	456	50.6%	3.73	(.49)
助理教授級	0	.0%	2	.9%	45	20.9%	168	78.2%	215	23.9%	3.77	(.44)
講師級	0	.0%	0	.0%	7	11.1%	59	88.9%	66	7.3%	3.89	(.32)
總數	0	.0%	19	2.1%	193	21.5%	689	76.4%	901	100.0%	3.74	(.48)

7-4、進行實習指導通常做哪些事 — 與實習輔導教師討論實習學生教學及帶班情況

類別	沒有(1)		偶爾(2)		有時(3)		經常(4)		總數			
	個數	行 N %	個數	行 N %	個數	行 N %	個數	行 N %	個數	列 N %	平均數	標準差
[以學校類型區分]												
師範/教育大學	8	2.2%	57	15.9%	130	36.3%	164	45.6%	359	39.8%	3.25	(.80)
設有師培相關學系大學	3	1.7%	26	17.3%	57	37.2%	67	43.8%	152	16.9%	3.23	(.79)
設有師培中心大學	12	3.0%	38	9.8%	146	37.3%	195	49.9%	390	43.3%	3.34	(.78)
[以任職單位區分]												
任職師培中心	0	.0%	10	11.9%	26	31.7%	47	56.4%	83	9.2%	3.45	(.70)
任職教育相關系所	11	2.3%	67	14.0%	191	40.1%	208	43.7%	476	52.8%	3.25	(.78)
未任職兩者，但有授課	11	3.3%	45	13.2%	116	33.8%	170	49.7%	342	38.0%	3.30	(.82)
[以職級別區分]												
教授級	6	3.7%	26	16.2%	55	33.8%	76	46.3%	164	18.2%	3.23	(.85)
副教授級	10	2.2%	52	11.4%	194	42.6%	200	43.8%	456	50.6%	3.28	(.75)
助理教授級	1	.5%	31	14.3%	72	33.3%	112	51.9%	215	23.9%	3.37	(.74)
講師級	5	7.5%	12	18.8%	11	17.0%	37	56.7%	66	7.3%	3.23	(1.01)
總數	22	2.5%	122	13.5%	333	36.9%	425	47.2%	901	100.0%	3.29	(.79)

7-5、進行實習指導通常做哪些事 — 與行政人員討論實習學生實習狀況

類別	沒有(1)		偶爾(2)		有時(3)		經常(4)		總數			
	個數	行 N %	個數	行 N %	個數	行 N %	個數	行 N %	個數	列 N %	平均數	標準差
[以學校類型區分]												
師範/教育大學	22	6.2%	107	29.7%	123	34.3%	107	29.8%	359	39.8%	2.88	(.91)
設有師培相關學系大學	7	4.7%	56	37.1%	40	26.6%	48	31.6%	152	16.9%	2.85	(.93)
設有師培中心大學	34	8.8%	91	23.4%	133	34.0%	132	33.8%	390	43.3%	2.93	(.96)
[以任職單位區分]												
任職師培中心	0	.0%	20	24.5%	31	37.7%	32	37.8%	83	9.2%	3.13	(.78)
任職教育相關系所	34	7.0%	157	33.0%	143	30.0%	142	29.9%	476	52.8%	2.83	(.94)
未任職兩者，但有授課	30	8.9%	77	22.4%	122	35.7%	113	33.0%	342	38.0%	2.93	(.95)
[以職級別區分]												
教授級	17	10.4%	45	27.7%	57	35.1%	44	26.9%	164	18.2%	2.78	(.96)
副教授級	27	5.9%	119	26.2%	173	37.9%	137	30.1%	456	50.6%	2.92	(.89)
助理教授級	12	5.8%	70	32.5%	54	24.9%	79	36.8%	215	23.9%	2.93	(.96)
講師級	8	11.6%	20	29.8%	12	18.7%	26	40.0%	66	7.3%	2.87	(1.08)
總數	64	7.1%	254	28.2%	296	32.9%	287	31.8%	901	100.0%	2.89	(.93)

8、98 學年度上學期指導的實習學生是否會找您討論事情？(如教學困擾、人際關係等)

類別	沒有(1)		偶爾(2)		有時(3)		經常(4)		總數			
	個數	行 N %	個數	行 N %	個數	行 N %	個數	行 N %	個數	列 N %	平均數	標準差
[以學校類型區分]												
師範/教育大學	6	1.6%	70	19.5%	171	47.6%	112	31.2%	359	39.8%	3.08	(.75)
設有師培相關學系大學	2	1.1%	21	14.0%	77	50.4%	53	34.5%	152	16.9%	3.18	(.71)
設有師培中心大學	18	4.7%	63	16.2%	181	46.3%	128	32.8%	390	43.3%	3.07	(.82)
[以任職單位區分]												
任職師培中心	0	.0%	7	8.4%	48	57.7%	28	33.9%	83	9.2%	3.26	(.60)
任職教育相關系所	4	.8%	91	19.2%	209	43.9%	172	36.2%	476	52.8%	3.15	(.75)
未任職兩者，但有授課	22	6.5%	57	16.6%	171	50.1%	92	26.8%	342	38.0%	2.97	(.83)
[以職級別區分]												
教授級	2	1.4%	48	29.3%	69	42.3%	44	27.1%	164	18.2%	2.95	(.79)
副教授級	22	4.9%	69	15.2%	245	53.7%	120	26.3%	456	50.6%	3.01	(.78)
助理教授級	0	.0%	29	13.7%	92	42.9%	93	43.4%	215	23.9%	3.30	(.70)
講師級	2	2.3%	8	12.5%	22	32.9%	35	52.3%	66	7.3%	3.35	(.79)
總數	26	2.9%	155	17.2%	428	47.5%	292	32.4%	901	100.0%	3.09	(.78)

9、對 98 學年度上學期實習學校之品質滿意度？

類別	非常不滿意(1)		不滿意(2)		滿意(3)		非常滿意(4)		總數			
	個數	行 N %	個數	行 N %	個數	行 N %	個數	行 N %	個數	列 N %	平均數	標準差
[以學校類型區分]												
師範/教育大學	0	.0%	22	6.2%	287	80.0%	49	13.8%	359	39.8%	3.08	(.44)
設有師培相關學系大學	1	.7%	18	11.9%	121	79.2%	13	8.2%	152	16.9%	2.95	(.48)
設有師培中心大學	0	.0%	21	5.3%	282	72.2%	88	22.5%	390	43.3%	3.17	(.50)
[以任職單位區分]												
任職師培中心	0	.0%	4	4.8%	72	86.2%	8	9.0%	83	9.2%	3.04	(.37)
任職教育相關系所	1	.2%	47	9.8%	357	75.0%	71	15.0%	476	52.8%	3.05	(.50)
未任職兩者，但有授課	0	.0%	11	3.1%	261	76.2%	71	20.7%	342	38.0%	3.18	(.46)
[以職級別區分]												
教授級	0	.0%	11	6.6%	133	80.9%	21	12.5%	164	18.2%	3.06	(.43)
副教授級	1	.2%	30	6.6%	354	77.5%	71	15.6%	456	50.6%	3.09	(.47)
助理教授級	0	.0%	15	7.2%	155	72.0%	45	20.8%	215	23.9%	3.14	(.51)
講師級	0	.0%	5	7.4%	48	72.8%	13	19.8%	66	7.3%	3.12	(.51)
總數	1	.1%	61	6.8%	689	76.5%	150	16.6%	901	100.0%	3.10	(.48)

10、對 98 學年度上學期實習學校輔導教師之輔導品質滿意度？

類別	非常不滿意(1)		不滿意(2)		滿意(3)		非常滿意(4)		總數			
	個數	行 N %	個數	行 N %	個數	行 N %	個數	行 N %	個數	列 N %	平均數	標準差
[以學校類型區分]												
師範/教育大學	2	.5%	18	5.0%	278	77.5%	61	17.0%	359	39.8%	3.11	(.48)
設有師培相關學系大學	0	.0%	17	11.4%	114	74.9%	21	13.7%	152	16.9%	3.02	(.50)
設有師培中心大學	1	.4%	23	5.8%	294	75.3%	72	18.5%	390	43.3%	3.12	(.49)
[以任職單位區分]												
任職師培中心	0	.0%	6	6.6%	71	85.6%	7	7.8%	83	9.2%	3.01	(.38)
任職教育相關系所	3	.6%	41	8.7%	348	73.1%	84	17.6%	476	52.8%	3.08	(.53)
未任職兩者，但有授課	0	.0%	11	3.2%	267	78.0%	64	18.7%	342	38.0%	3.16	(.44)
[以職級別區分]												
教授級	0	.0%	12	7.4%	125	76.2%	27	16.4%	164	18.2%	3.09	(.48)
副教授級	2	.4%	33	7.2%	354	77.6%	68	14.8%	456	50.6%	3.07	(.48)
助理教授級	0	.0%	11	4.9%	157	72.8%	48	22.3%	215	23.9%	3.17	(.49)
講師級	1	2.1%	2	3.6%	50	76.6%	12	17.7%	66	7.3%	3.10	(.54)
總數	3	.3%	58	6.4%	686	76.1%	154	17.1%	901	100.0%	3.10	(.49)

四、對學校與師資培育中心(處)的意見

1-1、認為校內行政單位對於師資培育中心(處)或師資培育工作的各項目之支持度為何 — 經費

類別	不清楚(0)		非常不支持(1)		不支持(2)		支持(3)		非常支持(4)		總數			
	個數	行 N %	個數	行 N %	個數	行 N %	個數	行 N %	個數	行 N %	個數	列 N %	平均數	標準差
[以學校類型區分]														
師範/教育大學	39	11.0%	0	.0%	31	8.6%	241	67.1%	48	13.3%	359	39.8%	2.72	(1.06)
設有師培相關學系大學	15	10.2%	14	9.4%	14	9.4%	91	59.6%	17	11.4%	152	16.9%	2.53	(1.13)
設有師培中心大學	53	13.5%	16	4.2%	47	12.2%	220	56.3%	54	13.9%	390	43.3%	2.53	(1.19)
[以任職單位區分]														
任職師培中心	2	2.4%	3	3.0%	16	19.2%	50	59.8%	13	15.6%	83	9.2%	2.83	(.81)
任職教育相關系所	47	10.0%	15	3.0%	47	9.9%	292	61.4%	75	15.7%	476	52.8%	2.70	(1.09)
未任職兩者，但有授課	58	17.0%	14	4.0%	30	8.7%	209	61.1%	32	9.3%	342	38.0%	2.42	(1.24)
[以職級別區分]														
教授級	15	8.9%	2	1.4%	18	11.1%	112	68.5%	17	10.1%	164	18.2%	2.69	(.99)
副教授級	63	13.7%	16	3.5%	45	9.8%	274	59.9%	59	13.0%	456	50.6%	2.55	(1.19)
助理教授級	21	9.9%	11	5.2%	22	10.3%	126	58.6%	35	16.0%	215	23.9%	2.66	(1.12)
講師級	9	13.9%	1	1.5%	8	11.5%	39	59.7%	9	13.4%	66	7.3%	2.57	(1.18)
總數	108	11.9%	31	3.4%	93	10.3%	551	61.2%	119	13.2%	901	100.0%	2.60	(1.14)

1-2、認為校內行政單位對於師資培育中心(處)或師資培育工作的各項目之支持度為何 — 教師員額

類別	不清楚(0)		非常不支持(1)		不支持(2)		支持(3)		非常支持(4)		總數			
	個數	行 N %	個數	行 N %	個數	行 N %	個數	行 N %	個數	行 N %	個數	列 N %	平均數	標準差
[以學校類型區分]														
師範/教育大學	59	16.4%	3	.8%	35	9.6%	226	63.1%	36	10.2%	359	39.8%	2.50	(1.21)
設有師培相關學系大學	15	10.2%	21	13.7%	21	13.7%	69	45.2%	26	17.3%	152	16.9%	2.46	(1.22)
設有師培中心大學	44	11.4%	19	5.0%	74	19.1%	212	54.3%	40	10.3%	390	43.3%	2.47	(1.11)
[以任職單位區分]														
任職師培中心	1	1.2%	8	9.8%	22	26.5%	41	49.3%	11	13.2%	83	9.2%	2.64	(.88)
任職教育相關系所	57	12.0%	23	4.8%	59	12.5%	270	56.8%	67	14.0%	476	52.8%	2.56	(1.16)
未任職兩者，但有授課	61	17.7%	12	3.5%	48	14.1%	196	57.2%	25	7.4%	342	38.0%	2.33	(1.23)
[以職級別區分]														
教授級	18	11.0%	12	7.2%	23	13.9%	96	58.6%	15	9.3%	164	18.2%	2.48	(1.12)
副教授級	68	14.9%	20	4.3%	59	12.9%	268	58.6%	42	9.2%	456	50.6%	2.43	(1.19)
助理教授級	24	11.3%	11	4.9%	33	15.2%	113	52.5%	35	16.1%	215	23.9%	2.57	(1.16)
講師級	8	12.2%	1	1.5%	15	23.2%	30	46.2%	11	17.0%	66	7.3%	2.54	(1.17)
總數	119	13.2%	43	4.8%	130	14.4%	507	56.2%	103	11.4%	901	100.0%	2.48	(1.17)

1-3、認為校內行政單位對於師資培育中心(處)或師資培育工作的各項目之支持度為何 — 行政人力

類別	不清楚(0)		非常不支持(1)		不支持(2)		支持(3)		非常支持(4)		總數			
	個數	行 N %	個數	行 N %	個數	行 N %	個數	行 N %	個數	行 N %	個數	列 N %	平均數	標準差
[以學校類型區分]														
師範/教育大學	53	14.8%	0	.0%	40	11.1%	215	59.9%	51	14.2%	359	39.8%	2.59	(1.19)
設有師培相關學系大學	12	8.2%	10	6.8%	32	20.8%	67	43.9%	31	20.3%	152	16.9%	2.61	(1.13)
設有師培中心大學	37	9.4%	22	5.5%	55	14.0%	228	58.4%	50	12.7%	390	43.3%	2.59	(1.08)
[以任職單位區分]														
任職師培中心	1	1.2%	8	9.3%	14	16.2%	53	63.7%	8	9.6%	83	9.2%	2.71	(.81)
任職教育相關系所	51	10.7%	12	2.5%	79	16.5%	246	51.7%	88	18.5%	476	52.8%	2.65	(1.14)
未任職兩者，但有授課	50	14.6%	12	3.5%	34	10.0%	211	61.5%	35	10.3%	342	38.0%	2.49	(1.19)
[以職級別區分]														
教授級	17	10.6%	7	4.2%	22	13.4%	98	59.5%	20	12.3%	164	18.2%	2.59	(1.10)
副教授級	56	12.2%	14	3.1%	58	12.7%	260	56.9%	69	15.1%	456	50.6%	2.60	(1.16)
助理教授級	19	9.0%	10	4.6%	32	14.9%	122	56.9%	31	14.5%	215	23.9%	2.63	(1.08)
講師級	10	14.6%	1	1.5%	14	21.3%	30	45.7%	11	16.8%	66	7.3%	2.48	(1.23)
總數	102	11.3%	32	3.5%	126	14.0%	510	56.5%	132	14.6%	901	100.0%	2.60	(1.13)

1-4、認為校內行政單位對於師資培育中心(處)或師資培育工作的各項目之支持度為何 — 空間

類別	不清楚(0)		非常不支持(1)		不支持(2)		支持(3)		非常支持(4)		總數			
	個數	行 N %	個數	行 N %	個數	行 N %	個數	行 N %	個數	行 N %	個數	列 N %	平均數	標準差
[以學校類型區分]														
師範/教育大學	60	16.6%	3	.9%	38	10.5%	213	59.3%	45	12.6%	359	39.8%	2.50	(1.23)
設有師培相關學系大學	19	12.3%	9	6.1%	20	13.0%	77	50.9%	27	17.6%	152	16.9%	2.55	(1.21)
設有師培中心大學	38	9.6%	24	6.1%	60	15.4%	213	54.6%	56	14.3%	390	43.3%	2.58	(1.11)
[以任職單位區分]														
任職師培中心	1	1.2%	10	11.4%	20	23.6%	45	53.6%	9	10.2%	83	9.2%	2.60	(.87)
任職教育相關系所	58	12.1%	14	3.0%	66	13.8%	251	52.8%	87	18.3%	476	52.8%	2.62	(1.18)
未任職兩者，但有授課	58	16.8%	13	3.7%	32	9.4%	208	60.7%	32	9.4%	342	38.0%	2.42	(1.23)
[以職級別區分]														
教授級	14	8.6%	3	2.0%	29	17.7%	97	59.3%	20	12.4%	164	18.2%	2.65	(1.02)
副教授級	72	15.8%	21	4.7%	47	10.3%	252	55.2%	64	14.0%	456	50.6%	2.47	(1.25)
助理教授級	22	10.3%	9	4.1%	27	12.7%	123	57.2%	34	15.6%	215	23.9%	2.64	(1.12)
講師級	8	11.6%	3	4.5%	14	20.8%	31	47.6%	10	15.5%	66	7.3%	2.51	(1.17)
總數	116	12.9%	36	4.0%	117	13.0%	504	55.9%	128	14.2%	901	100.0%	2.54	(1.18)

1-5、認為校內行政單位對於師資培育中心(處)或師資培育工作的各項目之支持度為何 — 軟、硬體設備

類別	不清楚(0)		非常不支持(1)		不支持(2)		支持(3)		非常支持(4)		總數			
	個數	行 N %	個數	行 N %	個數	行 N %	個數	行 N %	個數	行 N %	個數	列 N %	平均數	標準差
[以學校類型區分]														
師範/教育大學	56	15.7%	0	.0%	31	8.6%	218	60.7%	54	15.0%	359	39.8%	2.59	(1.22)
設有師培相關學系大學	15	9.9%	7	4.7%	18	11.9%	83	54.3%	29	19.2%	152	16.9%	2.68	(1.14)
設有師培中心大學	38	9.7%	16	4.0%	39	10.1%	233	59.7%	65	16.5%	390	43.3%	2.69	(1.10)
[以任職單位區分]														
任職師培中心	2	2.4%	3	3.0%	17	20.4%	53	63.4%	9	10.8%	83	9.2%	2.77	(.78)
任職教育相關系所	52	10.9%	11	2.3%	47	9.8%	275	57.8%	91	19.2%	476	52.8%	2.72	(1.13)
未任職兩者，但有授課	55	16.2%	9	2.7%	25	7.3%	205	60.0%	47	13.9%	342	38.0%	2.53	(1.25)
[以職級別區分]														
教授級	16	10.0%	0	.0%	20	12.3%	105	64.2%	22	13.5%	164	18.2%	2.71	(1.04)
副教授級	61	13.4%	18	3.9%	34	7.5%	264	57.8%	80	17.5%	456	50.6%	2.62	(1.21)
助理教授級	23	10.8%	5	2.4%	22	10.3%	127	59.1%	37	17.3%	215	23.9%	2.70	(1.12)
講師級	9	12.9%	0	.0%	12	18.0%	37	56.7%	8	12.4%	66	7.3%	2.56	(1.14)
總數	109	12.1%	23	2.5%	88	9.8%	533	59.2%	148	16.4%	901	100.0%	2.65	(1.15)

1-6、認為校內行政單位對於師資培育中心(處)或師資培育工作的各項目之支持度為何 — 教師研究

類別	不清楚(0)		非常不支持(1)		不支持(2)		支持(3)		非常支持(4)		總數			
	個數	行 N %	個數	行 N %	個數	行 N %	個數	行 N %	個數	行 N %	個數	列 N %	平均數	標準差
[以學校類型區分]														
師範/教育大學	59	16.5%	5	1.4%	28	7.9%	226	62.9%	40	11.3%	359	39.8%	2.51	(1.22)
設有師培相關學系大學	24	15.6%	6	4.1%	19	12.5%	81	53.1%	22	14.7%	152	16.9%	2.47	(1.25)
設有師培中心大學	46	11.8%	14	3.5%	58	14.8%	200	51.3%	73	18.6%	390	43.3%	2.61	(1.18)
[以任職單位區分]														
任職師培中心	2	2.4%	2	1.8%	15	17.6%	52	62.6%	13	15.6%	83	9.2%	2.87	(.78)
任職教育相關系所	59	12.4%	12	2.6%	55	11.5%	272	57.2%	78	16.4%	476	52.8%	2.63	(1.17)
未任職兩者，但有授課	68	19.9%	11	3.3%	36	10.5%	183	53.4%	44	12.9%	342	38.0%	2.36	(1.33)
[以職級別區分]														
教授級	24	14.7%	8	4.6%	21	12.9%	91	55.7%	20	12.1%	164	18.2%	2.46	(1.21)
副教授級	71	15.6%	12	2.6%	42	9.2%	257	56.4%	74	16.2%	456	50.6%	2.55	(1.25)
助理教授級	26	12.0%	4	1.7%	30	14.1%	122	56.7%	33	15.5%	215	23.9%	2.62	(1.14)
講師級	8	11.9%	2	3.0%	12	18.0%	36	54.9%	8	12.1%	66	7.3%	2.52	(1.13)
總數	129	14.3%	25	2.8%	105	11.7%	507	56.2%	135	15.0%	901	100.0%	2.55	(1.21)

1-7、認為校內行政單位對於師資培育中心(處)或師資培育工作的各項目之支持度為何 — 課程與教學需求

類別	不清楚(0)		非常不支持(1)		不支持(2)		支持(3)		非常支持(4)		總數			
	個數	行 N %	個數	行 N %	個數	行 N %	個數	行 N %	個數	行 N %	個數	列 N %	平均數	標準差
[以學校類型區分]														
師範/教育大學	41	11.5%	0	.0%	19	5.3%	237	66.0%	62	17.2%	359	39.8%	2.77	(1.10)
設有師培相關學系大學	17	11.5%	4	2.4%	15	10.0%	85	55.6%	31	20.6%	152	16.9%	2.71	(1.17)
設有師培中心大學	32	8.3%	12	3.0%	25	6.3%	238	61.1%	83	21.3%	390	43.3%	2.84	(1.06)
[以任職單位區分]														
任職師培中心	1	1.2%	2	1.8%	8	9.3%	58	69.7%	15	18.0%	83	9.2%	3.02	(.68)
任職教育相關系所	40	8.3%	5	1.0%	37	7.7%	293	61.6%	102	21.4%	476	52.8%	2.87	(1.03)
未任職兩者，但有授課	51	14.8%	9	2.7%	15	4.2%	209	61.0%	59	17.3%	342	38.0%	2.63	(1.23)
[以職級別區分]														
教授級	14	8.8%	0	.0%	9	5.6%	112	68.6%	28	17.0%	164	18.2%	2.85	(1.00)
副教授級	50	10.9%	12	2.6%	24	5.2%	284	62.1%	87	19.2%	456	50.6%	2.76	(1.13)
助理教授級	23	10.6%	4	1.7%	20	9.1%	123	57.0%	46	21.6%	215	23.9%	2.77	(1.13)
講師級	4	6.1%	0	.0%	7	9.9%	41	62.3%	14	21.8%	66	7.3%	2.94	(.93)
總數	91	10.1%	15	1.7%	59	6.5%	560	62.1%	176	19.5%	901	100.0%	2.79	(1.09)

1-8、認為校內行政單位對於師資培育中心(處)或師資培育工作的各項目之支持度為何 — 學生輔導需求

類別	不清楚(0)		非常不支持(1)		不支持(2)		支持(3)		非常支持(4)		總數			
	個數	行 N %	個數	行 N %	個數	行 N %	個數	行 N %	個數	行 N %	個數	列 N %	平均數	標準差
[以學校類型區分]														
師範/教育大學	31	8.5%	0	.0%	12	3.2%	224	62.6%	92	25.7%	359	39.8%	2.97	(1.03)
設有師培相關學系大學	14	9.5%	2	1.3%	17	11.2%	86	56.7%	32	21.2%	152	16.9%	2.79	(1.09)
設有師培中心大學	39	10.0%	11	2.9%	24	6.2%	226	57.8%	91	23.2%	390	43.3%	2.81	(1.13)
[以任職單位區分]														
任職師培中心	3	3.6%	0	.0%	8	9.8%	60	72.2%	12	14.4%	83	9.2%	2.94	(.75)
任職教育相關系所	35	7.4%	4	.8%	29	6.0%	288	60.6%	120	25.1%	476	52.8%	2.95	(1.00)
未任職兩者，但有授課	46	13.5%	9	2.7%	16	4.6%	188	54.9%	83	24.3%	342	38.0%	2.74	(1.24)
[以職級別區分]														
教授級	13	7.7%	0	.0%	8	4.9%	108	66.0%	35	21.4%	164	18.2%	2.93	(.98)
副教授級	49	10.7%	9	1.9%	27	6.0%	266	58.4%	106	23.1%	456	50.6%	2.81	(1.14)
助理教授級	19	8.7%	5	2.2%	15	7.0%	125	58.1%	52	24.0%	215	23.9%	2.86	(1.08)
講師級	4	6.1%	0	.0%	3	3.8%	37	55.7%	23	34.4%	66	7.3%	3.12	(.96)
總數	84	9.3%	13	1.5%	53	5.9%	536	59.5%	215	23.8%	901	100.0%	2.87	(1.09)

2、一般而言，校內其他系所或中心對於師資培育中心(處、系所)或師資培育工作之支持程度？

類別	非常不支持(1)		不支持(2)		支持(3)		非常支持(4)		總數			
	個數	行 N %	個數	行 N %	個數	行 N %	個數	行 N %	個數	列 N %	平均數	標準差
[以學校類型區分]												
師範/教育大學	3	.7%	33	9.1%	279	77.8%	44	12.4%	359	39.8%	3.02	(.49)
設有師培相關學系大學	6	3.6%	20	12.9%	113	74.5%	14	9.0%	152	16.9%	2.89	(.59)
設有師培中心大學	9	2.4%	79	20.1%	269	68.8%	34	8.6%	390	43.3%	2.84	(.60)
[以任職單位區分]												
任職師培中心	5	5.6%	29	34.3%	48	57.7%	2	2.4%	83	9.2%	2.57	(.64)
任職教育相關系所	9	1.9%	48	10.0%	361	75.9%	58	12.2%	476	52.8%	2.98	(.55)
未任職兩者，但有授課	4	1.1%	55	15.9%	252	73.6%	32	9.3%	342	38.0%	2.91	(.54)
[以職級別區分]												
教授級	1	.6%	20	12.2%	129	78.4%	14	8.8%	164	18.2%	2.95	(.48)
副教授級	10	2.1%	66	14.5%	331	72.5%	50	10.9%	456	50.6%	2.92	(.58)
助理教授級	5	2.4%	35	16.1%	156	72.6%	19	8.9%	215	23.9%	2.88	(.58)
講師級	2	2.3%	10	15.5%	46	69.5%	8	12.7%	66	7.3%	2.93	(.61)
總數	17	1.9%	131	14.5%	661	73.4%	92	10.2%	901	100.0%	2.92	(.56)

3-1、對於校內師培中心(處、系所)各項陳述之同意程度 — 中心(處、系所)課程與活動規劃足以培育出優良師資

類別	非常不同意(1)		不同意(2)		同意(3)		非常同意(4)		總數			
	個數	行 N %	個數	行 N %	個數	行 N %	個數	行 N %	個數	列 N %	平均數	標準差
[以學校類型區分]												
師範/教育大學	0	0.00%	62	17.20%	252	70.30%	45	12.50%	359	39.80%	2.95	-0.54
設有師培相關學系大學	6	3.90%	21	13.60%	99	65.20%	26	17.20%	152	16.90%	2.96	-0.68
設有師培中心大學	7	1.80%	47	12.10%	261	66.70%	76	19.40%	390	43.30%	3.04	-0.62
[以任職單位區分]												
任職師培中心	0	0.00%	6	7.20%	56	66.70%	22	26.10%	83	9.20%	3.19	-0.55
任職教育相關系所	7	1.50%	72	15.10%	312	65.50%	86	18.00%	476	52.80%	3	-0.62
未任職兩者，但有授課	6	1.80%	52	15.20%	245	71.60%	39	11.50%	342	38.00%	2.93	-0.58
[以職級別區分]												
教授級	4	2.40%	35	21.20%	102	62.00%	24	14.40%	164	18.20%	2.88	-0.67
副教授級	8	1.80%	59	12.90%	310	67.80%	80	17.50%	456	50.60%	3.01	-0.61
助理教授級	1	0.50%	23	10.50%	153	71.10%	39	17.90%	215	23.90%	3.06	-0.55
講師級	0	0.00%	14	20.50%	48	72.90%	4	6.60%	66	7.30%	2.86	-0.51
總數	13	1.40%	130	14.40%	612	67.90%	147	16.30%	901	100.00%	2.99	-0.6

3-2、對於校內師培中心(處、系所)各項陳述之同意程度 — 中心(處、系所)各項課程開設人力適切充足

類別	非常不同意(1)		不同意(2)		同意(3)		非常同意(4)		總數			
	個數	行 N %	個數	行 N %	個數	行 N %	個數	行 N %	個數	列 N %	平均數	標準差
[以學校類型區分]												
師範/教育大學	2	.7%	94	26.2%	231	64.4%	31	8.7%	359	39.8%	2.81	(.58)
設有師培相關學系大學	2	1.3%	43	28.2%	90	58.9%	18	11.6%	152	16.9%	2.81	(.65)
設有師培中心大學	6	1.5%	95	24.5%	233	59.7%	56	14.3%	390	43.3%	2.87	(.66)
[以任職單位區分]												
任職師培中心	0	.0%	18	22.1%	47	56.3%	18	21.6%	83	9.2%	3.00	(.67)
任職教育相關系所	3	.6%	137	28.9%	272	57.1%	64	13.4%	476	52.8%	2.83	(.65)
未任職兩者，但有授課	7	2.1%	77	22.4%	235	68.7%	23	6.7%	342	38.0%	2.80	(.58)
[以職級別區分]												
教授級	0	.0%	59	36.2%	87	52.9%	18	10.9%	164	18.2%	2.75	(.64)
副教授級	9	2.0%	108	23.6%	286	62.7%	53	11.6%	456	50.6%	2.84	(.64)
助理教授級	1	.5%	48	22.3%	137	63.8%	29	13.4%	215	23.9%	2.90	(.61)
講師級	0	.0%	17	26.2%	44	66.2%	5	7.6%	66	7.3%	2.81	(.55)
總數	10	1.1%	233	25.8%	554	61.4%	105	11.6%	901	100.0%	2.84	(.63)

3-3、對於校內師培中心(處、系所)各項陳述之同意程度 — 中心(處、系所)具完善之教育實習制度

類別	非常不同意(1)		不同意(2)		同意(3)		非常同意(4)		總數			
	個數	行 N %	個數	行 N %	個數	行 N %	個數	行 N %	個數	列 N %	平均數	標準差
[以學校類型區分]												
師範/教育大學	0	.0%	40	11.1%	260	72.6%	59	16.3%	359	39.8%	3.05	(.52)
設有師培相關學系大學	4	2.6%	22	14.7%	104	68.4%	22	14.2%	152	16.9%	2.94	(.63)
設有師培中心大學	6	1.5%	17	4.3%	268	68.6%	100	25.5%	390	43.3%	3.18	(.57)
[以任職單位區分]												
任職師培中心	0	.0%	0	.0%	55	66.4%	28	33.6%	83	9.2%	3.34	(.48)
任職教育相關系所	5	1.1%	58	12.3%	310	65.2%	102	21.5%	476	52.8%	3.07	(.61)
未任職兩者，但有授課	5	1.5%	21	6.0%	267	77.9%	50	14.6%	342	38.0%	3.06	(.51)
[以職級別區分]												
教授級	4	2.4%	14	8.3%	118	71.9%	29	17.4%	164	18.2%	3.04	(.60)
副教授級	5	1.1%	35	7.6%	327	71.7%	90	19.7%	456	50.6%	3.10	(.55)
助理教授級	1	.5%	23	10.6%	143	66.6%	48	22.4%	215	23.9%	3.11	(.58)
講師級	0	.0%	8	12.3%	44	67.0%	14	20.6%	66	7.3%	3.08	(.57)
總數	10	1.1%	79	8.8%	632	70.2%	180	20.0%	901	100.0%	3.09	(.57)

3-4、對於校內師培中心(處、系所)各項陳述之同意程度 — 中心(處、系所)教師樂意指導學生教育實習

類別	非常不同意(1)		不同意(2)		同意(3)		非常同意(4)		總數			
	個數	行 N %	個數	行 N %	個數	行 N %	個數	行 N %	個數	列 N %	平均數	標準差
[以學校類型區分]												
師範/教育大學	1	.3%	25	7.0%	257	71.8%	75	20.9%	359	39.8%	3.13	(.52)
設有師培相關學系大學	0	.0%	12	7.9%	109	71.8%	31	20.4%	152	16.9%	3.12	(.52)
設有師培中心大學	7	1.9%	9	2.2%	254	65.0%	121	30.9%	390	43.3%	3.25	(.59)
[以任職單位區分]												
任職師培中心	0	.0%	1	1.2%	48	57.4%	35	41.4%	83	9.2%	3.40	(.52)
任職教育相關系所	4	.7%	25	5.3%	320	67.2%	127	26.7%	476	52.8%	3.20	(.56)
未任職兩者，但有授課	5	1.5%	19	5.7%	253	73.8%	65	19.0%	342	38.0%	3.10	(.54)
[以職級別區分]												
教授級	1	.9%	25	15.0%	110	67.3%	28	16.8%	164	18.2%	3.00	(.60)
副教授級	6	1.3%	14	3.1%	312	68.4%	124	27.2%	456	50.6%	3.21	(.56)
助理教授級	1	.5%	5	2.1%	148	69.0%	61	28.4%	215	23.9%	3.25	(.51)
講師級	0	.0%	3	4.2%	49	74.8%	14	21.0%	66	7.3%	3.17	(.48)
總數	9	.9%	46	5.1%	620	68.8%	227	25.2%	901	100.0%	3.18	(.55)

3-5、對於校內師培中心(處、系所)各項陳述之同意程度 — 中心(處、系所)能夠協助學生職涯發展

類別	非常不同意(1)		不同意(2)		同意(3)		非常同意(4)		總數			
	個數	行 N %	個數	行 N %	個數	行 N %	個數	行 N %	個數	列 N %	平均數	標準差
[以學校類型區分]												
師範/教育大學	4	1.1%	52	14.6%	260	72.4%	42	11.8%	359	39.8%	2.95	(.55)
設有師培相關學系大學	4	2.6%	23	15.0%	98	64.1%	28	18.3%	152	16.9%	2.98	(.66)
設有師培中心大學	6	1.5%	49	12.5%	245	62.8%	90	23.2%	390	43.3%	3.08	(.64)
[以任職單位區分]												
任職師培中心	2	2.4%	6	7.2%	52	62.8%	23	27.6%	83	9.2%	3.16	(.65)
任職教育相關系所	7	1.5%	74	15.5%	307	64.6%	88	18.4%	476	52.8%	3.00	(.63)
未任職兩者，但有授課	5	1.5%	45	13.0%	243	70.9%	50	14.6%	342	38.0%	2.99	(.58)
[以職級別區分]												
教授級	4	2.4%	34	21.0%	110	67.3%	15	9.2%	164	18.2%	2.83	(.61)
副教授級	7	1.5%	72	15.8%	286	62.7%	91	20.0%	456	50.6%	3.01	(.65)
助理教授級	3	1.4%	12	5.8%	151	70.2%	49	22.7%	215	23.9%	3.14	(.57)
講師級	0	.0%	5	7.7%	55	83.8%	6	8.5%	66	7.3%	3.01	(.41)
總數	14	1.6%	124	13.8%	603	66.9%	161	17.8%	901	100.0%	3.01	(.62)

3-6、對於校內師培中心(處、系所)各項陳述之同意程度 — 中心(處、系所)畢業生在教職就業市場上頗具競爭力

類別	非常不同意(1)		不同意(2)		同意(3)		非常同意(4)		總數			
	個數	行 N %	個數	行 N %	個數	行 N %	個數	行 N %	個數	列 N %	平均數	標準差
[以學校類型區分]												
師範/教育大學	1	.3%	52	14.4%	257	71.7%	49	13.6%	359	39.8%	2.99	(.54)
設有師培相關學系大學	9	5.9%	34	22.2%	89	58.6%	20	13.4%	152	16.9%	2.79	(.74)
設有師培中心大學	10	2.4%	61	15.6%	217	55.5%	103	26.5%	390	43.3%	3.06	(.72)
[以任職單位區分]												
任職師培中心	2	2.4%	8	9.6%	42	50.6%	31	37.4%	83	9.2%	3.23	(.72)
任職教育相關系所	7	1.5%	91	19.2%	289	60.7%	89	18.6%	476	52.8%	2.96	(.66)
未任職兩者，但有授課	11	3.1%	47	13.8%	232	67.7%	53	15.4%	342	38.0%	2.96	(.64)
[以職級別區分]												
教授級	5	3.1%	34	21.0%	103	63.0%	21	12.9%	164	18.2%	2.86	(.67)
副教授級	9	2.0%	77	16.9%	273	59.9%	97	21.3%	456	50.6%	3.00	(.68)
助理教授級	4	1.9%	23	10.7%	140	65.0%	48	22.5%	215	23.9%	3.08	(.63)
講師級	2	2.3%	12	18.1%	47	70.7%	6	8.9%	66	7.3%	2.86	(.59)
總數	20	2.2%	147	16.3%	563	62.4%	172	19.1%	901	100.0%	2.99	(.66)

4、整體來說，向教育他校師資培育單位，校內師培中心(處、系所)表現？

類別	前 15% (1)		中上 (約 16%-35%) (2)		中間 (約 36%-65%) (3)		中後 (約 66%-85%) (4)		後 15% (5)		總數			
	個數	行 N %	個數	行 N %	個數	行 N %	個數	行 N %	個數	行 N %	個數	列 N %	平均數	標準差
[以學校類型區分]														
師範/教育大學	202	56.3%	104	28.9%	47	13.1%	5	1.4%	1	.3%	359	39.8%	1.60	(.79)
設有師培相關學系大學	69	45.3%	47	31.1%	36	23.6%	0	.0%	0	.0%	152	16.9%	1.78	(.80)
設有師培中心大學	181	46.3%	131	33.6%	68	17.5%	8	2.1%	2	.5%	390	43.3%	1.77	(.85)
[以任職單位區分]														
任職師培中心	48	57.5%	28	34.1%	7	8.4%	0	.0%	0	.0%	83	9.2%	1.51	(.65)
任職教育相關系所	248	52.1%	141	29.6%	80	16.8%	5	1.1%	2	.4%	476	52.8%	1.68	(.82)
未任職兩者，但有授課	156	45.5%	113	32.9%	64	18.8%	8	2.5%	1	.3%	342	38.0%	1.79	(.85)
[以職級別區分]														
教授級	76	46.4%	52	31.9%	33	19.9%	3	1.8%	0	.0%	164	18.2%	1.77	(.83)
副教授級	239	52.4%	154	33.6%	55	11.9%	6	1.3%	3	.7%	456	50.6%	1.64	(.79)
助理教授級	109	50.6%	65	30.0%	39	18.0%	3	1.3%	0	.0%	215	23.9%	1.70	(.81)
講師級	27	41.4%	12	17.9%	25	38.3%	2	2.3%	0	.0%	66	7.3%	2.02	(.95)
總數	452	50.1%	282	31.3%	151	16.8%	13	1.5%	3	.3%	901	100.0%	1.71	(.82)

5-1、對於校內修習師資培育課程學生的描述之同意程度 — 關心教育相關議題

類別	非常不同意(1)		不同意(2)		同意(3)		非常同意(4)		總數			
	個數	行 N %	個數	行 N %	個數	行 N %	個數	行 N %	個數	列 N %	平均數	標準差
[以學校類型區分]												
師範/教育大學	0	.0%	64	17.8%	245	68.2%	50	13.9%	359	39.8%	2.96	(.56)
設有師培相關學系大學	6	3.9%	24	15.8%	98	64.5%	24	15.8%	152	16.9%	2.92	(.69)
設有師培中心大學	9	2.2%	26	6.8%	295	75.6%	60	15.3%	390	43.3%	3.04	(.56)
[以任職單位區分]												
任職師培中心	1	1.2%	10	11.6%	63	75.5%	10	11.7%	83	9.2%	2.98	(.53)
任職教育相關系所	9	1.9%	72	15.1%	310	65.2%	85	17.8%	476	52.8%	2.99	(.64)
未任職兩者，但有授課	5	1.4%	33	9.6%	265	77.5%	39	11.5%	342	38.0%	2.99	(.52)
[以職級別區分]												
教授級	4	2.4%	28	16.8%	116	71.0%	16	9.7%	164	18.2%	2.88	(.59)
副教授級	5	1.2%	52	11.4%	326	71.4%	74	16.1%	456	50.6%	3.02	(.57)
助理教授級	6	2.6%	31	14.2%	150	69.8%	29	13.5%	215	23.9%	2.94	(.61)
講師級	0	.0%	5	6.9%	46	70.0%	15	23.1%	66	7.3%	3.16	(.53)
總數	15	1.6%	114	12.7%	638	70.8%	134	14.8%	901	100.0%	2.99	(.58)

5-2、對於校內修習師資培育課程學生的描述之同意程度 — 投入教職意願高

類別	非常不同意(1)		不同意(2)		同意(3)		非常同意(4)		總數			
	個數	行 N %	個數	行 N %	個數	行 N %	個數	行 N %	個數	列 N %	平均數	標準差
[以學校類型區分]												
師範/教育大學	0	.0%	42	11.6%	230	64.1%	87	24.3%	359	39.8%	3.13	(.59)
設有師培相關學系大學	6	3.9%	17	11.2%	96	62.8%	34	22.1%	152	16.9%	3.03	(.70)
設有師培中心大學	4	1.1%	34	8.8%	244	62.4%	108	27.8%	390	43.3%	3.17	(.62)
[以任職單位區分]												
任職師培中心	0	.0%	6	6.8%	46	55.7%	31	37.5%	83	9.2%	3.31	(.59)
任職教育相關系所	7	1.5%	54	11.3%	295	61.9%	120	25.3%	476	52.8%	3.11	(.64)
未任職兩者，但有授課	3	.9%	34	9.8%	228	66.6%	78	22.7%	342	38.0%	3.11	(.59)
[以職級別區分]												
教授級	4	2.4%	10	6.3%	106	64.5%	44	26.8%	164	18.2%	3.16	(.64)
副教授級	3	.7%	62	13.6%	289	63.3%	102	22.4%	456	50.6%	3.07	(.62)
助理教授級	3	1.4%	11	5.2%	146	68.0%	55	25.5%	215	23.9%	3.17	(.58)
講師級	0	.0%	9	14.3%	28	42.5%	28	43.1%	66	7.3%	3.29	(.71)
總數	10	1.1%	93	10.3%	569	63.1%	229	25.4%	901	100.0%	3.13	(.62)

5-3、對於校內修習師資培育課程學生的描述之同意程度 — 學生素質高於學校平均

類別	非常不同意(1)		不同意(2)		同意(3)		非常同意(4)		總數			
	個數	行 N %	個數	行 N %	個數	行 N %	個數	行 N %	個數	列 N %	平均數	標準差
[以學校類型區分]												
師範/教育大學	3	.9%	49	13.8%	254	70.7%	52	14.6%	359	39.8%	2.99	(.57)
設有師培相關學系大學	7	4.8%	28	18.6%	87	57.3%	29	19.3%	152	16.9%	2.91	(.75)
設有師培中心大學	6	1.6%	45	11.6%	220	56.4%	119	30.5%	390	43.3%	3.16	(.68)
[以任職單位區分]												
任職師培中心	2	2.4%	8	9.6%	42	50.0%	32	38.0%	83	9.2%	3.24	(.72)
任職教育相關系所	10	2.2%	74	15.6%	290	60.9%	101	21.3%	476	52.8%	3.01	(.68)
未任職兩者，但有授課	5	1.3%	41	11.9%	229	67.0%	68	19.7%	342	38.0%	3.05	(.61)
[以職級別區分]												
教授級	4	2.4%	23	13.8%	114	69.6%	23	14.1%	164	18.2%	2.95	(.61)
副教授級	7	1.6%	52	11.4%	290	63.6%	107	23.4%	456	50.6%	3.09	(.64)
助理教授級	4	2.0%	32	15.1%	128	59.7%	50	23.1%	215	23.9%	3.04	(.68)
講師級	1	2.0%	16	23.7%	28	42.5%	21	31.8%	66	7.3%	3.04	(.80)
總數	17	1.9%	123	13.6%	561	62.2%	201	22.3%	901	100.0%	3.05	(.66)

5-4、對於校內修習師資培育課程學生的描述之同意程度 — 有明確的生涯發展方向

類別	非常不同意(1)		不同意(2)		同意(3)		非常同意(4)		總數			
	個數	行 N %	個數	行 N %	個數	行 N %	個數	行 N %	個數	列 N %	平均數	標準差
[以學校類型區分]												
師範/教育大學	6	1.8%	87	24.2%	222	61.9%	44	12.2%	359	39.8%	2.84	(.64)
設有師培相關學系大學	6	3.9%	42	27.3%	80	52.5%	25	16.2%	152	16.9%	2.81	(.75)
設有師培中心大學	9	2.3%	53	13.6%	240	61.6%	88	22.5%	390	43.3%	3.04	(.67)
[以任職單位區分]												
任職師培中心	1	1.2%	16	18.8%	41	48.6%	26	31.4%	83	9.2%	3.10	(.74)
任職教育相關系所	16	3.3%	113	23.8%	273	57.3%	74	15.5%	476	52.8%	2.85	(.71)
未任職兩者，但有授課	5	1.3%	52	15.2%	229	67.0%	56	16.5%	342	38.0%	2.99	(.61)
[以職級別區分]												
教授級	7	4.0%	36	21.7%	97	59.2%	25	15.2%	164	18.2%	2.86	(.71)
副教授級	9	1.9%	98	21.5%	279	61.2%	70	15.4%	456	50.6%	2.90	(.66)
助理教授級	6	2.9%	34	15.8%	130	60.4%	45	20.9%	215	23.9%	2.99	(.70)
講師級	0	.0%	14	20.6%	36	54.9%	16	24.5%	66	7.3%	3.04	(.68)
總數	21	2.4%	181	20.1%	542	60.2%	156	17.3%	901	100.0%	2.92	(.68)

6、相較於校內往年之師資(培)生，現在師資(培)生之素質表現為何？

類別	不清楚(0)		比以往差很多(1)		比以往差一點(2)		差不多(3)	
	個數	行 N %	個數	行 N %	個數	列 N %	平均數	標準差
[以學校類型區分]								
師範/教育大學	8	2.2%	48	13.3%	166	46.4%	93	25.8%
設有師培相關學系大學	1	.7%	40	26.5%	57	37.2%	37	24.6%
設有師培中心大學	17	4.4%	32	8.2%	111	28.5%	157	40.2%
[以任職單位區分]								
任職師培中心	1	1.2%	8	10.0%	35	41.7%	22	26.4%
任職教育相關系所	13	2.7%	82	17.2%	194	40.7%	137	28.8%
未任職兩者，但有授課	12	3.6%	30	8.8%	106	30.9%	128	37.4%
[以職級別區分]								
教授級	1	.7%	18	10.9%	76	46.1%	55	33.5%
副教授級	9	2.0%	67	14.6%	145	31.8%	160	35.1%
助理教授級	11	5.3%	21	9.8%	88	40.8%	60	27.8%
講師級	5	6.8%	14	21.7%	26	39.3%	12	18.5%
總數	26	2.9%	120	13.3%	334	37.1%	287	31.8%

(接續上頁) 6、想較於校內往年之師資(培)生，現在師資(培)生之素質表現為何？

類別	比以往好一點(4)		比以往好很多(5)		總數			
	個數	行 N %	個數	行 N %	個數	列 N %	平均數	標準差
[以學校類型區分]								
師範/教育大學	28	7.7%	16	4.5%	359	39.8%	2.37	(1.03)
設有師培相關學系大學	9	5.6%	8	5.5%	152	16.9%	2.24	(1.10)
設有師培中心大學	56	14.3%	17	4.4%	390	43.3%	2.65	(1.10)
[以任職單位區分]								
任職師培中心	10	12.0%	7	8.7%	83	9.2%	2.64	(1.13)
任職教育相關系所	27	5.6%	24	5.0%	476	52.8%	2.32	(1.07)
未任職兩者，但有授課	56	16.2%	10	3.1%	342	38.0%	2.63	(1.07)
[以職級別區分]								
教授級	10	6.3%	4	2.4%	164	18.2%	2.41	(.88)
副教授級	54	11.8%	21	4.7%	456	50.6%	2.54	(1.09)
助理教授級	21	9.6%	15	6.7%	215	23.9%	2.47	(1.17)
講師級	7	11.4%	2	2.3%	66	7.3%	2.13	(1.16)
總數	92	10.2%	41	4.6%	901	100.0%	2.47	(1.08)

五、師資培育之意見與看法

1、整體來說，大專院校師資培育評鑑制度對提升師資培育機構品質的幫助為何？

類別	不清楚(0)		完全沒幫助(1)		沒幫助(2)		有幫助(3)		非常有幫助(4)		總數			
	個數	行 N %	個數	行 N %	個數	行 N %	個數	行 N %	個數	行 N %	個數	列 N %	平均數	標準差
[以學校類型區分]														
師範/教育大學	105	11.3%	36	3.9%	158	17.1%	517	55.9%	108	11.7%	925	36.1%	2.53	(1.11)
設有師培相關學系大學	40	9.4%	39	9.1%	83	19.5%	231	54.1%	34	7.9%	426	16.6%	2.42	(1.07)
設有師培中心大學	148	12.2%	51	4.2%	190	15.7%	713	59.0%	107	8.9%	1,210	47.2%	2.48	(1.12)
[以任職單位區分]														
任職師培中心	7	6.0%	4	3.7%	26	21.9%	70	59.9%	10	8.5%	117	4.6%	2.61	(.92)
任職教育相關系所	214	11.5%	93	5.0%	327	17.7%	1,033	55.7%	186	10.0%	1,853	72.4%	2.48	(1.12)
未任職兩者，但有授課	71	12.1%	29	4.9%	79	13.4%	358	60.6%	54	9.1%	591	23.1%	2.50	(1.12)
[以職級別區分]														
教授級	63	10.5%	30	5.0%	81	13.6%	352	59.0%	71	11.9%	596	23.3%	2.57	(1.10)
副教授級	107	10.1%	56	5.3%	189	18.0%	603	57.2%	99	9.4%	1,053	41.1%	2.50	(1.07)
助理教授級	98	15.0%	35	5.3%	119	18.3%	348	53.4%	53	8.1%	652	25.5%	2.34	(1.18)
講師級	25	9.8%	6	2.2%	43	16.5%	159	61.1%	27	10.3%	259	10.1%	2.60	(1.04)
總數	292	11.4%	126	4.9%	432	16.9%	1,461	57.1%	249	9.7%	2,561	100.0%	2.49	(1.11)

2、教師資格檢定考試應該在何時舉行?

類別	教育實習前(1)		教育實習完畢後(2)		都可以(3)		不需要檢定考試(4)		總數	
	個數	行 N %	個數	行 N %	個數	行 N %	個數	行 N %	個數	列 N %
[以學校類型區分]										
師範/教育大學	298	32.2%	470	50.8%	103	11.1%	54	5.8%	925	36.1%
設有師培相關學系大學	130	30.4%	226	53.1%	46	10.7%	25	5.8%	426	16.6%
設有師培中心大學	230	19.0%	642	53.0%	225	18.6%	113	9.3%	1,210	47.2%
[以任職單位區分]										
任職師培中心	73	62.2%	25	21.1%	7	6.0%	13	10.8%	117	4.6%
任職教育相關系所	449	24.2%	988	53.3%	280	15.1%	136	7.3%	1,853	72.4%
未任職兩者，但有授課	136	23.1%	325	54.9%	87	14.6%	43	7.4%	591	23.1%
[以職級別區分]										
教授級	165	27.7%	294	49.4%	100	16.8%	37	6.2%	596	23.3%
副教授級	283	26.9%	546	51.8%	142	13.5%	82	7.8%	1,053	41.1%
助理教授級	167	25.7%	333	51.2%	90	13.8%	61	9.4%	652	25.5%
講師級	43	16.4%	164	63.1%	41	15.9%	12	4.6%	259	10.1%
總數	658	25.7%	1,337	52.2%	373	14.6%	192	7.5%	2,561	100.0%

3、對於教師資格檢定考試能檢測出擔任高級中等以下學校教師具備之教育知能的同意程度為何？

類別	非常不同意(1)		不同意(2)		同意(3)		非常同意(4)		總數			
	個數	行 N %	個數	行 N %	個數	行 N %	個數	行 N %	個數	列 N %	平均數	標準差
[以學校類型區分]												
師範/教育大學	84	9.1%	292	31.6%	502	54.2%	47	5.1%	925	36.1%	2.55	(.73)
設有師培相關學系大學	45	10.5%	146	34.3%	213	50.1%	22	5.1%	426	16.6%	2.50	(.75)
設有師培中心大學	82	6.8%	339	28.1%	743	61.4%	45	3.7%	1,210	47.2%	2.62	(.67)
[以任職單位區分]												
任職師培中心	17	14.2%	33	28.1%	65	55.2%	3	2.6%	117	4.6%	2.46	(.77)
任職教育相關系所	141	7.6%	553	29.9%	1,069	57.7%	89	4.8%	1,853	72.4%	2.60	(.70)
未任職兩者，但有授課	53	9.0%	192	32.4%	324	54.8%	22	3.7%	591	23.1%	2.53	(.71)
[以職級別區分]												
教授級	73	12.2%	167	28.0%	324	54.3%	33	5.5%	596	23.3%	2.53	(.78)
副教授級	69	6.6%	332	31.5%	601	57.1%	51	4.9%	1,053	41.1%	2.60	(.68)
助理教授級	56	8.6%	199	30.5%	372	57.1%	24	3.7%	652	25.5%	2.56	(.70)
講師級	14	5.2%	81	31.1%	160	61.7%	5	2.0%	259	10.1%	2.61	(.62)
總數	211	8.3%	778	30.4%	1,458	56.9%	114	4.4%	2,561	100.0%	2.58	(.71)

4-1、高級中等以下學校教師基本學歷提升至碩士學位的需要程度？

類別	不需要(1)		需要(2)		總數			
	個數	行 N %	個數	行 N %	個數	列 N %	平均數	標準差
[以學校類型區分]								
師範/教育大學	475	51.4%	450	48.6%	925	36.1%	1.49	(.50)
設有師培相關學系大學	218	51.1%	208	48.9%	426	16.6%	1.49	(.50)
設有師培中心大學	611	50.5%	599	49.5%	1,210	47.2%	1.49	(.50)
[以任職單位區分]								
任職師培中心	58	49.6%	59	50.4%	117	4.6%	1.50	(.50)
任職教育相關系所	927	50.0%	925	50.0%	1,853	72.4%	1.50	(.50)
未任職兩者，但有授課	318	53.9%	272	46.1%	591	23.1%	1.46	(.50)
[以職級別區分]								
教授級	266	44.7%	330	55.3%	596	23.3%	1.55	(.50)
副教授級	531	50.4%	522	49.6%	1,053	41.1%	1.50	(.50)
助理教授級	336	51.6%	316	48.4%	652	25.5%	1.48	(.50)
講師級	170	65.6%	89	34.4%	259	10.1%	1.34	(.48)
總數	1,304	50.9%	1,257	49.1%	2,561	100.0%	1.49	(.50)

4-2、若上題認為需將基本學歷提升至碩士學位，則其時間點為？

類別	修習教育學程時(1)		取得教師證書時(2)		總數			
	個數	行 N %	個數	行 N %	個數	列 N %	平均數	標準差
[以學校類型區分]								
師範/教育大學	180	40.0%	270	60.0%	450	35.8%	1.60	(.49)
設有師培相關學系大學	69	33.2%	139	66.8%	208	16.6%	1.67	(.47)
設有師培中心大學	206	34.4%	393	65.6%	599	47.6%	1.66	(.48)
[以任職單位區分]								
任職師培中心	21	36.2%	38	63.8%	59	4.7%	1.64	(.48)
任職教育相關系所	344	37.2%	581	62.8%	925	73.6%	1.63	(.48)
未任職兩者，但有授課	89	32.6%	184	67.4%	272	21.7%	1.67	(.47)
[以職級別區分]								
教授級	141	42.8%	189	57.2%	330	26.2%	1.57	(.50)
副教授級	184	35.3%	338	64.7%	522	41.6%	1.65	(.48)
助理教授級	101	31.9%	215	68.1%	316	25.1%	1.68	(.47)
講師級	29	32.2%	61	67.8%	89	7.1%	1.68	(.47)
總數	455	36.2%	802	63.8%	1,257	100.0%	1.64	(.48)

5-1、對於各項陳述之同意程度 — 教育實習應延長至一年

類別	非常不同意(1)		不同意(2)		同意(3)		非常同意(4)		總數			
	個數	行 N %	個數	行 N %	個數	行 N %	個數	行 N %	個數	列 N %	平均數	標準差
[以學校類型區分]												
師範/教育大學	28	3.1%	210	22.7%	428	46.2%	259	28.0%	925	36.1%	2.99	(.79)
設有師培相關學系大學	32	7.6%	116	27.3%	173	40.7%	104	24.4%	426	16.6%	2.82	(.89)
設有師培中心大學	49	4.1%	260	21.5%	717	59.3%	183	15.1%	1,210	47.2%	2.86	(.71)
[以任職單位區分]												
任職師培中心	12	10.0%	31	26.3%	43	36.7%	32	27.1%	117	4.6%	2.81	(.95)
任職教育相關系所	70	3.8%	414	22.4%	970	52.4%	398	21.5%	1,853	72.4%	2.91	(.76)
未任職兩者，但有授課	28	4.7%	142	24.0%	305	51.5%	117	19.8%	591	23.1%	2.86	(.78)
[以職級別區分]												
教授級	27	4.6%	135	22.6%	300	50.3%	134	22.5%	596	23.3%	2.91	(.79)
副教授級	39	3.7%	240	22.8%	541	51.4%	233	22.1%	1,053	41.1%	2.92	(.77)
助理教授級	34	5.1%	156	24.0%	321	49.2%	141	21.6%	652	25.5%	2.87	(.80)
講師級	10	3.8%	55	21.4%	156	60.1%	38	14.8%	259	10.1%	2.86	(.70)
總數	110	4.3%	587	22.9%	1,318	51.5%	546	21.3%	2,561	100.0%	2.90	(.78)

5-2、對於各項陳述之同意程度 — 中央應負責教師之遴選

類別	非常不同意(1)		不同意(2)		同意(3)		非常同意(4)		總數			
	個數	行 N %	個數	行 N %	個數	行 N %	個數	行 N %	個數	列 N %	平均數	標準差
[以學校類型區分]												
師範/教育大學	32	3.4%	252	27.3%	412	44.5%	229	24.8%	925	36.1%	2.91	(.81)
設有師培相關學系大學	33	7.7%	130	30.5%	170	40.0%	93	21.8%	426	16.6%	2.76	(.88)
設有師培中心大學	51	4.2%	354	29.2%	634	52.4%	171	14.2%	1,210	47.2%	2.77	(.74)
[以任職單位區分]												
任職師培中心	8	6.5%	47	40.1%	39	33.6%	23	19.8%	117	4.6%	2.67	(.87)
任職教育相關系所	82	4.4%	523	28.3%	883	47.7%	364	19.7%	1,853	72.4%	2.83	(.79)
未任職兩者，但有授課	26	4.4%	166	28.0%	294	49.7%	106	17.9%	591	23.1%	2.81	(.77)
[以職級別區分]												
教授級	33	5.6%	162	27.2%	282	47.3%	119	19.9%	596	23.3%	2.81	(.81)
副教授級	41	3.9%	283	26.8%	515	48.9%	215	20.4%	1,053	41.1%	2.86	(.78)
助理教授級	33	5.0%	214	32.8%	274	42.1%	131	20.1%	652	25.5%	2.77	(.82)
講師級	9	3.3%	77	29.8%	145	55.8%	29	11.1%	259	10.1%	2.75	(.69)
總數	115	4.5%	736	28.7%	1,216	47.5%	493	19.3%	2,561	100.0%	2.82	(.79)

5-3、對於各項陳述之同意程度 — 中央應負則教師之分發任用

類別	非常不同意(1)		不同意(2)		同意(3)		非常同意(4)		總數			
	個數	行 N %	個數	行 N %	個數	行 N %	個數	行 N %	個數	列 N %	平均數	標準差
[以學校類型區分]												
師範/教育大學	37	4.0%	267	28.8%	379	40.9%	243	26.2%	925	36.1%	2.89	(.84)
設有師培相關學系大學	30	7.1%	127	29.8%	168	39.4%	101	23.7%	426	16.6%	2.80	(.88)
設有師培中心大學	60	4.9%	392	32.4%	594	49.1%	163	13.5%	1,210	47.2%	2.71	(.76)
[以任職單位區分]												
任職師培中心	9	7.9%	54	45.7%	30	25.7%	24	20.7%	117	4.6%	2.59	(.91)
任職教育相關系所	95	5.1%	551	29.8%	839	45.3%	367	19.8%	1,853	72.4%	2.80	(.81)
未任職兩者，但有授課	22	3.8%	181	30.7%	272	45.9%	116	19.6%	591	23.1%	2.81	(.79)
[以職級別區分]												
教授級	33	5.5%	180	30.2%	254	42.5%	130	21.7%	596	23.3%	2.81	(.84)
副教授級	47	4.5%	314	29.8%	473	44.9%	218	20.7%	1,053	41.1%	2.82	(.81)
助理教授級	38	5.9%	204	31.3%	284	43.5%	126	19.3%	652	25.5%	2.76	(.83)
講師級	9	3.3%	87	33.7%	130	50.2%	33	12.8%	259	10.1%	2.72	(.72)
總數	127	5.0%	786	30.7%	1,141	44.6%	507	19.8%	2,561	100.0%	2.79	(.81)

5-4、對於各項陳述之同意程度 — 政府應增列師資培育公費生名額

類別	非常不同意(1)		不同意(2)		同意(3)		非常同意(4)		總數			
	個數	行 N %	個數	行 N %	個數	行 N %	個數	行 N %	個數	列 N %	平均數	標準差
[以學校類型區分]												
師範/教育大學	30	3.3%	93	10.0%	366	39.6%	436	47.1%	925	36.1%	3.31	(.78)
設有師培相關學系大學	23	5.5%	52	12.1%	192	45.2%	159	37.2%	426	16.6%	3.14	(.83)
設有師培中心大學	85	7.0%	264	21.8%	675	55.8%	186	15.4%	1,210	47.2%	2.79	(.78)
[以任職單位區分]												
任職師培中心	15	13.2%	34	29.1%	44	37.7%	24	20.1%	117	4.6%	2.65	(.95)
任職教育相關系所	92	4.9%	260	14.0%	896	48.4%	605	32.7%	1,853	72.4%	3.09	(.81)
未任職兩者，但有授課	32	5.4%	114	19.3%	293	49.6%	152	25.7%	591	23.1%	2.96	(.82)
[以職級別區分]												
教授級	31	5.1%	72	12.0%	263	44.2%	231	38.7%	596	23.3%	3.16	(.83)
副教授級	46	4.4%	174	16.5%	497	47.2%	336	31.9%	1,053	41.1%	3.07	(.81)
助理教授級	44	6.7%	117	18.0%	325	49.8%	166	25.5%	652	25.5%	2.94	(.84)
講師級	19	7.3%	45	17.3%	148	57.1%	47	18.3%	259	10.1%	2.86	(.79)
總數	139	5.4%	408	15.9%	1,233	48.2%	780	30.5%	2,561	100.0%	3.04	(.82)

5-5、對於各項陳述之同意程度 — 教師資格檢定考試應加考專門科目(如社會、英語)

類別	非常不同意(1)		不同意(2)		同意(3)		非常同意(4)		總數			
	個數	行 N %	個數	行 N %	個數	行 N %	個數	行 N %	個數	列 N %	平均數	標準差
[以學校類型區分]												
師範/教育大學	67	7.3%	241	26.1%	355	38.3%	262	28.3%	925	36.1%	2.88	(.91)
設有師培相關學系大學	43	10.0%	107	25.0%	184	43.2%	93	21.8%	426	16.6%	2.77	(.90)
設有師培中心大學	53	4.4%	248	20.5%	717	59.2%	193	15.9%	1,210	47.2%	2.87	(.72)
[以任職單位區分]												
任職師培中心	24	20.4%	38	32.5%	35	30.0%	20	17.1%	117	4.6%	2.44	(1.00)
任職教育相關系所	107	5.8%	412	22.2%	926	50.0%	409	22.1%	1,853	72.4%	2.88	(.81)
未任職兩者，但有授課	32	5.5%	145	24.6%	295	49.8%	119	20.1%	591	23.1%	2.85	(.80)
[以職級別區分]												
教授級	42	7.1%	132	22.1%	264	44.3%	158	26.5%	596	23.3%	2.90	(.87)
副教授級	74	7.0%	286	27.1%	499	47.4%	194	18.4%	1,053	41.1%	2.77	(.83)
助理教授級	32	5.0%	128	19.7%	344	52.8%	147	22.6%	652	25.5%	2.93	(.79)
講師級	14	5.3%	50	19.1%	148	57.0%	48	18.6%	259	10.1%	2.89	(.76)
總數	163	6.4%	595	23.2%	1,255	49.0%	547	21.4%	2,561	100.0%	2.85	(.82)

6-1、對於目前國家師資培育議題之嚴重程度 — 師資培育課程規劃未能符合師資養成需求

類別	沒有問題(1)		問題不大(2)		嚴重(3)		非常嚴重(4)		總數			
	個數	行 N %	個數	行 N %	個數	行 N %	個數	行 N %	個數	列 N %	平均數	標準差
[以學校類型區分]												
師範/教育大學	59	6.4%	424	45.9%	301	32.6%	140	15.1%	925	36.1%	2.56	(.82)
設有師培相關學系大學	37	8.6%	187	44.0%	122	28.6%	80	18.8%	426	16.6%	2.58	(.89)
設有師培中心大學	89	7.4%	619	51.1%	412	34.0%	90	7.5%	1,210	47.2%	2.42	(.73)
[以任職單位區分]												
任職師培中心	19	15.8%	66	56.1%	25	21.6%	8	6.5%	117	4.6%	2.19	(.78)
任職教育相關系所	119	6.4%	886	47.8%	618	33.4%	230	12.4%	1,853	72.4%	2.52	(.79)
未任職兩者，但有授課	47	8.0%	279	47.2%	192	32.4%	73	12.3%	591	23.1%	2.49	(.81)
[以職級別區分]												
教授級	29	4.9%	272	45.7%	202	33.9%	93	15.6%	596	23.3%	2.60	(.81)
副教授級	95	9.0%	504	47.9%	328	31.2%	125	11.9%	1,053	41.1%	2.46	(.82)
助理教授級	46	7.1%	308	47.2%	221	33.9%	77	11.7%	652	25.5%	2.50	(.79)
講師級	14	5.4%	146	56.2%	84	32.3%	16	6.1%	259	10.1%	2.39	(.69)
總數	185	7.2%	1,231	48.1%	835	32.6%	311	12.1%	2,561	100.0%	2.50	(.80)

6-2、對於目前國家師資培育議題之嚴重程度 — 師資培育中心(處、系所)教師專長有限，無法滿足師資培育需求

類別	沒有問題(1)		問題不大(2)		嚴重(3)		非常嚴重(4)		總數			
	個數	行 N %	個數	行 N %	個數	行 N %	個數	行 N %	個數	列 N %	平均數	標準差
[以學校類型區分]												
師範/教育大學	108	11.6%	482	52.2%	258	27.9%	77	8.3%	925	36.1%	2.33	(.79)
設有師培相關學系大學	59	13.9%	185	43.4%	136	32.0%	46	10.7%	426	16.6%	2.40	(.86)
設有師培中心大學	119	9.8%	644	53.3%	369	30.5%	78	6.4%	1,210	47.2%	2.33	(.74)
[以任職單位區分]												
任職師培中心	24	20.3%	73	62.7%	17	14.1%	3	2.8%	117	4.6%	2.00	(.68)
任職教育相關系所	184	9.9%	952	51.4%	557	30.1%	159	8.6%	1,853	72.4%	2.37	(.78)
未任職兩者，但有授課	78	13.1%	286	48.4%	189	32.0%	38	6.5%	591	23.1%	2.32	(.78)
[以職級別區分]												
教授級	44	7.4%	267	44.8%	216	36.2%	70	11.7%	596	23.3%	2.52	(.79)
副教授級	148	14.1%	544	51.7%	281	26.7%	80	7.6%	1,053	41.1%	2.28	(.80)
助理教授級	67	10.2%	358	54.9%	188	28.8%	39	6.0%	652	25.5%	2.31	(.73)
講師級	27	10.3%	142	54.9%	79	30.5%	11	4.3%	259	10.1%	2.29	(.71)
總數	286	11.2%	1,312	51.2%	763	29.8%	200	7.8%	2,561	100.0%	2.34	(.78)

6-3、對於目前國家師資培育議題之嚴重程度 — 師資培育中心（處、系所）教師人力/資源不足，難以培育優秀師資

類別	沒有問題(1)		問題不大(2)		嚴重(3)		非常嚴重(4)		總數			
	個數	行 N %	個數	行 N %	個數	行 N %	個數	行 N %	個數	列 N %	平均數	標準差
[以學校類型區分]												
師範/教育大學	99	10.7%	470	50.8%	273	29.5%	83	9.0%	925	36.1%	2.37	(.79)
設有師培相關學系大學	61	14.4%	186	43.6%	126	29.5%	53	12.5%	426	16.6%	2.40	(.88)
設有師培中心大學	114	9.4%	654	54.1%	360	29.7%	82	6.8%	1,210	47.2%	2.34	(.74)
[以任職單位區分]												
任職師培中心	25	20.9%	57	49.1%	29	25.0%	6	5.0%	117	4.6%	2.14	(.80)
任職教育相關系所	180	9.7%	959	51.7%	544	29.4%	169	9.1%	1,853	72.4%	2.38	(.78)
未任職兩者，但有授課	69	11.7%	294	49.7%	185	31.3%	43	7.3%	591	23.1%	2.34	(.78)
[以職級別區分]												
教授級	39	6.6%	293	49.1%	199	33.4%	65	11.0%	596	23.3%	2.49	(.78)
副教授級	145	13.8%	534	50.7%	281	26.6%	94	8.9%	1,053	41.1%	2.31	(.82)
助理教授級	66	10.2%	345	53.0%	196	30.1%	44	6.7%	652	25.5%	2.33	(.75)
講師級	23	9.0%	138	53.2%	82	31.7%	16	6.1%	259	10.1%	2.35	(.73)
總數	274	10.7%	1,310	51.2%	758	29.6%	219	8.5%	2,561	100.0%	2.36	(.78)

6-4、對於目前國家師資培育議題之嚴重程度 — 師資生素質下降，影響國家教師品質

類別	沒有問題(1)		問題不大(2)		嚴重(3)		非常嚴重(4)		總數			
	個數	行 N %	個數	行 N %	個數	行 N %	個數	行 N %	個數	列 N %	平均數	標準差
[以學校類型區分]												
師範/教育大學	29	3.1%	249	27.0%	378	40.9%	269	29.1%	925	36.1%	2.96	(.83)
設有師培相關學系大學	22	5.1%	99	23.2%	177	41.5%	129	30.2%	426	16.6%	2.97	(.86)
設有師培中心大學	73	6.0%	421	34.8%	515	42.6%	201	16.6%	1,210	47.2%	2.70	(.81)
[以任職單位區分]												
任職師培中心	16	13.5%	30	25.9%	53	45.6%	18	15.0%	117	4.6%	2.62	(.90)
任職教育相關系所	79	4.3%	559	30.2%	766	41.3%	449	24.3%	1,853	72.4%	2.86	(.83)
未任職兩者，但有授課	29	4.9%	180	30.5%	250	42.3%	132	22.3%	591	23.1%	2.82	(.83)
[以職級別區分]												
教授級	12	1.9%	192	32.2%	221	37.0%	172	28.8%	596	23.3%	2.93	(.83)
副教授級	73	6.9%	287	27.2%	455	43.2%	239	22.7%	1,053	41.1%	2.82	(.86)
助理教授級	31	4.8%	201	30.9%	277	42.5%	142	21.8%	652	25.5%	2.81	(.83)
講師級	8	2.9%	90	34.5%	117	45.2%	45	17.4%	259	10.1%	2.77	(.77)
總數	124	4.8%	769	30.0%	1,069	41.8%	598	23.4%	2,561	100.0%	2.84	(.84)

6-5、對於目前國家師資培育議題之嚴重程度 — 師資生學習動機與態度不佳，對教育工作缺乏熱忱

類別	沒有問題(1)		問題不大(2)		嚴重(3)		非常嚴重(4)		總數			
	個數	行 N %	個數	行 N %	個數	行 N %	個數	行 N %	個數	列 N %	平均數	標準差
[以學校類型區分]												
師範/教育大學	38	4.1%	301	32.6%	402	43.4%	184	19.9%	925	36.1%	2.79	(.80)
設有師培相關學系大學	27	6.3%	147	34.5%	164	38.5%	88	20.7%	426	16.6%	2.74	(.86)
設有師培中心大學	90	7.4%	484	40.0%	461	38.1%	175	14.5%	1,210	47.2%	2.60	(.82)
[以任職單位區分]												
任職師培中心	18	15.5%	51	43.4%	37	31.4%	11	9.7%	117	4.6%	2.35	(.86)
任職教育相關系所	94	5.1%	669	36.1%	749	40.4%	341	18.4%	1,853	72.4%	2.72	(.82)
未任職兩者，但有授課	43	7.3%	212	35.9%	241	40.8%	95	16.1%	591	23.1%	2.66	(.83)
[以職級別區分]												
教授級	24	4.0%	243	40.7%	218	36.6%	112	18.7%	596	23.3%	2.70	(.82)
副教授級	72	6.9%	368	35.0%	429	40.7%	184	17.4%	1,053	41.1%	2.69	(.84)
助理教授級	45	6.9%	220	33.8%	271	41.6%	115	17.7%	652	25.5%	2.70	(.84)
講師級	14	5.2%	101	38.7%	109	41.8%	37	14.2%	259	10.1%	2.65	(.79)
總數	155	6.0%	932	36.4%	1,027	40.1%	447	17.5%	2,561	100.0%	2.69	(.83)

6-6、對於目前國家師資培育議題之嚴重程度 — 師資生能力或學習表現不佳，難以擔當教師責任

類別	沒有問題(1)		問題不大(2)		嚴重(3)		非常嚴重(4)		總數			
	個數	行 N %	個數	行 N %	個數	行 N %	個數	行 N %	個數	列 N %	平均數	標準差
[以學校類型區分]												
師範/教育大學	47	5.0%	370	40.0%	378	40.9%	130	14.0%	925	36.1%	2.64	(.78)
設有師培相關學系大學	33	7.7%	154	36.1%	170	40.0%	69	16.1%	426	16.6%	2.65	(.84)
設有師培中心大學	92	7.6%	597	49.3%	396	32.8%	125	10.3%	1,210	47.2%	2.46	(.78)
[以任職單位區分]												
任職師培中心	17	14.7%	65	55.3%	29	24.6%	6	5.4%	117	4.6%	2.21	(.76)
任職教育相關系所	109	5.9%	810	43.7%	684	36.9%	250	13.5%	1,853	72.4%	2.58	(.79)
未任職兩者，但有授課	45	7.7%	246	41.7%	233	39.4%	67	11.3%	591	23.1%	2.54	(.79)
[以職級別區分]												
教授級	30	4.9%	281	47.2%	188	31.5%	97	16.3%	596	23.3%	2.59	(.82)
副教授級	87	8.3%	445	42.2%	396	37.6%	126	11.9%	1,053	41.1%	2.53	(.81)
助理教授級	44	6.7%	266	40.7%	268	41.1%	74	11.4%	652	25.5%	2.57	(.78)
講師級	12	4.5%	129	49.7%	93	36.0%	26	9.8%	259	10.1%	2.51	(.73)
總數	172	6.7%	1,121	43.8%	945	36.9%	323	12.6%	2,561	100.0%	2.55	(.80)

6-7、對於目前國家師資培育議題之嚴重程度 — 師資生自我認識不足，不適合從事教育工作

類別	沒有問題(1)		問題不大(2)		嚴重(3)		非常嚴重(4)		總數			
	個數	行 N %	個數	行 N %	個數	行 N %	個數	行 N %	個數	列 N %	平均數	標準差
[以學校類型區分]												
師範/教育大學	47	5.1%	382	41.3%	376	40.6%	120	13.0%	925	36.1%	2.61	(.77)
設有師培相關學系大學	23	5.4%	175	41.1%	171	40.0%	57	13.5%	426	16.6%	2.62	(.78)
設有師培中心大學	78	6.5%	591	48.9%	410	33.9%	131	10.8%	1,210	47.2%	2.49	(.77)
[以任職單位區分]												
任職師培中心	15	12.4%	71	60.3%	26	21.9%	6	5.4%	117	4.6%	2.20	(.72)
任職教育相關系所	91	4.9%	823	44.4%	704	38.0%	235	12.7%	1,853	72.4%	2.58	(.77)
未任職兩者，但有授課	43	7.3%	254	43.0%	226	38.3%	67	11.4%	591	23.1%	2.54	(.79)
[以職級別區分]												
教授級	18	3.1%	298	50.0%	211	35.4%	69	11.5%	596	23.3%	2.55	(.73)
副教授級	84	8.0%	442	41.9%	395	37.5%	133	12.6%	1,053	41.1%	2.55	(.81)
助理教授級	35	5.3%	285	43.7%	249	38.3%	83	12.7%	652	25.5%	2.58	(.78)
講師級	11	4.4%	123	47.4%	101	38.8%	25	9.5%	259	10.1%	2.53	(.73)
總數	148	5.8%	1,148	44.8%	956	37.3%	308	12.0%	2,561	100.0%	2.56	(.78)

6-8、對於目前國家師資培育議題之嚴重程度 — 師資生選拔制度不佳，無法儲備未來優秀師資

類別	沒有問題(1)		問題不大(2)		嚴重(3)		非常嚴重(4)		總數			
	個數	行 N %	個數	行 N %	個數	行 N %	個數	行 N %	個數	列 N %	平均數	標準差
[以學校類型區分]												
師範/教育大學	48	5.2%	351	38.0%	371	40.1%	154	16.7%	925	36.1%	2.68	(.81)
設有師培相關學系大學	32	7.4%	178	41.7%	135	31.7%	82	19.2%	426	16.6%	2.63	(.88)
設有師培中心大學	77	6.4%	606	50.1%	409	33.8%	117	9.7%	1,210	47.2%	2.47	(.76)
[以任職單位區分]												
任職師培中心	17	14.1%	76	64.9%	17	14.7%	7	6.3%	117	4.6%	2.13	(.73)
任職教育相關系所	100	5.4%	797	43.0%	687	37.1%	268	14.5%	1,853	72.4%	2.61	(.80)
未任職兩者，但有授課	40	6.8%	262	44.3%	211	35.7%	78	13.2%	591	23.1%	2.55	(.81)
[以職級別區分]												
教授級	19	3.2%	271	45.5%	206	34.6%	100	16.7%	596	23.3%	2.65	(.79)
副教授級	88	8.4%	460	43.7%	349	33.1%	156	14.8%	1,053	41.1%	2.54	(.84)
助理教授級	39	6.0%	278	42.6%	256	39.2%	79	12.1%	652	25.5%	2.57	(.78)
講師級	10	4.0%	126	48.6%	104	40.2%	19	7.2%	259	10.1%	2.51	(.69)
總數	157	6.1%	1,135	44.3%	915	35.7%	353	13.8%	2,561	100.0%	2.57	(.80)

6-9、對於目前國家師資培育議題之嚴重程度 — 師資養成時間過短，無法培育優秀師資

類別	沒有問題(1)		問題不大(2)		嚴重(3)		非常嚴重(4)		總數			
	個數	行 N %	個數	行 N %	個數	行 N %	個數	行 N %	個數	列 N %	平均數	標準差
[以學校類型區分]												
師範/教育大學	38	4.1%	369	39.9%	367	39.7%	151	16.4%	925	36.1%	2.68	(.79)
設有師培相關學系大學	25	5.9%	179	42.1%	132	30.9%	90	21.1%	426	16.6%	2.67	(.87)
設有師培中心大學	73	6.0%	548	45.3%	444	36.7%	145	12.0%	1,210	47.2%	2.55	(.78)
[以任職單位區分]												
任職師培中心	17	14.7%	40	34.5%	44	37.9%	15	12.9%	117	4.6%	2.49	(.90)
任職教育相關系所	93	5.0%	840	45.3%	659	35.6%	261	14.1%	1,853	72.4%	2.59	(.79)
未任職兩者，但有授課	26	4.3%	216	36.5%	240	40.6%	110	18.6%	591	23.1%	2.73	(.81)
[以職級別區分]												
教授級	20	3.4%	268	45.0%	199	33.4%	108	18.2%	596	23.3%	2.66	(.81)
副教授級	68	6.5%	425	40.4%	415	39.4%	145	13.7%	1,053	41.1%	2.60	(.80)
助理教授級	34	5.2%	286	43.9%	233	35.8%	99	15.1%	652	25.5%	2.61	(.80)
講師級	13	5.2%	116	44.9%	95	36.8%	34	13.2%	259	10.1%	2.58	(.78)
總數	136	5.3%	1,096	42.8%	943	36.8%	386	15.1%	2,561	100.0%	2.62	(.80)

6-10、對於目前國家師資培育議題之嚴重程度 — 實習制度規劃不佳，無法培育優秀師資

類別	沒有問題(1)		問題不大(2)		嚴重(3)		非常嚴重(4)		總數			
	個數	行 N %	個數	行 N %	個數	行 N %	個數	行 N %	個數	列 N %	平均數	標準差
[以學校類型區分]												
師範/教育大學	39	4.2%	352	38.1%	393	42.5%	141	15.2%	925	36.1%	2.69	(.78)
設有師培相關學系大學	22	5.1%	160	37.5%	170	39.9%	74	17.5%	426	16.6%	2.70	(.82)
設有師培中心大學	68	5.6%	581	48.0%	430	35.5%	131	10.8%	1,210	47.2%	2.52	(.76)
[以任職單位區分]												
任職師培中心	11	9.4%	52	44.5%	37	31.6%	17	14.5%	117	4.6%	2.51	(.86)
任職教育相關系所	84	4.5%	802	43.3%	709	38.3%	257	13.9%	1,853	72.4%	2.62	(.78)
未任職兩者，但有授課	34	5.7%	238	40.3%	247	41.7%	72	12.2%	591	23.1%	2.60	(.77)
[以職級別區分]												
教授級	17	2.8%	249	41.8%	214	35.9%	116	19.5%	596	23.3%	2.72	(.81)
副教授級	67	6.3%	441	41.9%	411	39.0%	135	12.8%	1,053	41.1%	2.58	(.79)
助理教授級	39	6.0%	277	42.5%	263	40.3%	73	11.3%	652	25.5%	2.57	(.77)
講師級	6	2.4%	126	48.5%	105	40.6%	22	8.5%	259	10.1%	2.55	(.68)
總數	129	5.0%	1,093	42.7%	993	38.8%	347	13.5%	2,561	100.0%	2.61	(.78)

6-11、對於目前國家師資培育議題之嚴重程度 — 各地區學校師資素質分配不均

類別	沒有問題(1)		問題不大(2)		嚴重(3)		非常嚴重(4)		總數			
	個數	行 N %	個數	行 N %	個數	行 N %	個數	行 N %	個數	列 N %	平均數	標準差
[以學校類型區分]												
師範/教育大學	29	3.1%	275	29.7%	439	47.5%	182	19.7%	925	36.1%	2.84	(.77)
設有師培相關學系大學	19	4.5%	123	28.9%	198	46.4%	86	20.2%	426	16.6%	2.82	(.80)
設有師培中心大學	42	3.5%	381	31.5%	558	46.1%	229	18.9%	1,210	47.2%	2.80	(.78)
[以任職單位區分]												
任職師培中心	10	8.3%	48	41.0%	41	35.0%	19	15.8%	117	4.6%	2.58	(.85)
任職教育相關系所	61	3.3%	567	30.6%	865	46.7%	359	19.4%	1,853	72.4%	2.82	(.78)
未任職兩者，但有授課	20	3.4%	164	27.7%	289	48.9%	119	20.1%	591	23.1%	2.86	(.77)
[以職級別區分]												
教授級	7	1.2%	185	31.0%	272	45.5%	133	22.3%	596	23.3%	2.89	(.75)
副教授級	52	4.9%	321	30.5%	472	44.8%	208	19.7%	1,053	41.1%	2.79	(.81)
助理教授級	30	4.5%	186	28.6%	325	49.8%	111	17.1%	652	25.5%	2.79	(.77)
講師級	2	.8%	86	33.2%	127	48.8%	45	17.2%	259	10.1%	2.83	(.71)
總數	91	3.5%	779	30.4%	1,195	46.7%	497	19.4%	2,561	100.0%	2.82	(.78)

6-12、對於目前國家師資培育議題之嚴重程度 — 不同領域、學科師資人數不一，部分領域缺乏師資

類別	沒有問題(1)		問題不大(2)		嚴重(3)		非常嚴重(4)		總數			
	個數	行 N %	個數	行 N %	個數	行 N %	個數	行 N %	個數	列 N %	平均數	標準差
[以學校類型區分]												
師範/教育大學	29	3.1%	320	34.6%	412	44.5%	164	17.8%	925	36.1%	2.77	(.77)
設有師培相關學系大學	12	2.8%	141	33.0%	192	45.0%	82	19.2%	426	16.6%	2.81	(.77)
設有師培中心大學	31	2.5%	388	32.1%	641	53.0%	150	12.4%	1,210	47.2%	2.75	(.70)
[以任職單位區分]												
任職師培中心	5	4.0%	49	42.1%	46	39.3%	17	14.6%	117	4.6%	2.65	(.78)
任職教育相關系所	48	2.6%	642	34.7%	891	48.1%	271	14.6%	1,853	72.4%	2.75	(.73)
未任職兩者，但有授課	18	3.1%	157	26.6%	308	52.1%	108	18.2%	591	23.1%	2.85	(.74)
[以職級別區分]												
教授級	9	1.5%	197	33.0%	277	46.4%	114	19.1%	596	23.3%	2.83	(.74)
副教授級	34	3.2%	360	34.2%	508	48.2%	152	14.4%	1,053	41.1%	2.74	(.74)
助理教授級	27	4.2%	211	32.4%	321	49.3%	92	14.1%	652	25.5%	2.73	(.75)
講師級	1	.5%	81	31.2%	139	53.5%	38	14.7%	259	10.1%	2.82	(.67)
總數	71	2.8%	849	33.2%	1,245	48.6%	396	15.5%	2,561	100.0%	2.77	(.74)

7-1、關於師資培育敘述之同意程度 — 市場化師資培育政策有助於提升教師素質

類別	非常不同意(1)		不同意(2)		同意(3)		非常同意(4)		總數			
	個數	行 N %	個數	行 N %	個數	行 N %	個數	行 N %	個數	列 N %	平均數	標準差
[以學校類型區分]												
師範/教育大學	160	17.3%	399	43.1%	333	36.0%	33	3.6%	925	36.1%	2.26	(.78)
設有師培相關學系大學	73	17.1%	138	32.5%	194	45.4%	21	5.0%	426	16.6%	2.38	(.82)
設有師培中心大學	68	5.6%	355	29.3%	707	58.4%	81	6.7%	1,210	47.2%	2.66	(.69)
[以任職單位區分]												
任職師培中心	9	7.7%	36	31.1%	60	51.1%	12	10.1%	117	4.6%	2.64	(.77)
任職教育相關系所	240	13.0%	630	34.0%	901	48.6%	82	4.4%	1,853	72.4%	2.44	(.77)
未任職兩者，但有授課	51	8.7%	225	38.1%	273	46.1%	42	7.0%	591	23.1%	2.51	(.75)
[以職級別區分]												
教授級	98	16.4%	205	34.4%	269	45.2%	24	4.0%	596	23.3%	2.37	(.80)
副教授級	120	11.4%	401	38.0%	476	45.2%	57	5.4%	1,053	41.1%	2.45	(.76)
助理教授級	69	10.6%	189	29.0%	345	53.0%	48	7.4%	652	25.5%	2.57	(.78)
講師級	14	5.3%	97	37.2%	142	54.9%	7	2.5%	259	10.1%	2.55	(.64)
總數	301	11.7%	891	34.8%	1,233	48.2%	135	5.3%	2,561	100.0%	2.47	(.77)

7-2、關於師資培育敘述之同意程度 — 市場化師資培育政策可以穩定教師供需

類別	非常不同意(1)		不同意(2)		同意(3)		非常同意(4)		總數			
	個數	行 N %	個數	行 N %	個數	行 N %	個數	行 N %	個數	列 N %	平均數	標準差
[以學校類型區分]												
師範/教育大學	173	18.7%	361	39.0%	351	37.9%	40	4.4%	925	36.1%	2.28	(.81)
設有師培相關學系大學	77	18.0%	157	36.9%	175	41.0%	18	4.1%	426	16.6%	2.31	(.81)
設有師培中心大學	72	6.0%	360	29.8%	710	58.7%	68	5.6%	1,210	47.2%	2.64	(.68)
[以任職單位區分]												
任職師培中心	14	12.0%	44	37.4%	48	41.4%	11	9.3%	117	4.6%	2.48	(.82)
任職教育相關系所	253	13.6%	612	33.0%	906	48.9%	83	4.5%	1,853	72.4%	2.44	(.78)
未任職兩者，但有授課	55	9.3%	223	37.7%	282	47.6%	32	5.4%	591	23.1%	2.49	(.74)
[以職級別區分]												
教授級	95	15.9%	220	37.0%	258	43.3%	23	3.8%	596	23.3%	2.35	(.79)
副教授級	139	13.2%	367	34.8%	494	46.9%	53	5.1%	1,053	41.1%	2.44	(.78)
助理教授級	71	10.8%	202	30.9%	338	51.9%	41	6.4%	652	25.5%	2.54	(.77)
講師級	17	6.4%	89	34.5%	145	56.0%	8	3.1%	259	10.1%	2.56	(.66)
總數	321	12.6%	878	34.3%	1,236	48.3%	126	4.9%	2,561	100.0%	2.46	(.77)

7-3、關於師資培育敘述之同意程度 — 市場化師資培育政策有助提升教育專業

類別	非常不同意(1)		不同意(2)		同意(3)		非常同意(4)		總數			
	個數	行 N %	個數	行 N %	個數	行 N %	個數	行 N %	個數	列 N %	平均數	標準差
[以學校類型區分]												
師範/教育大學	186	20.2%	389	42.1%	315	34.0%	35	3.7%	925	36.1%	2.21	(.80)
設有師培相關學系大學	74	17.5%	130	30.6%	200	47.0%	21	5.0%	426	16.6%	2.39	(.83)
設有師培中心大學	77	6.3%	358	29.6%	696	57.5%	80	6.6%	1,210	47.2%	2.64	(.70)
[以任職單位區分]												
任職師培中心	14	12.0%	40	34.0%	52	44.8%	11	9.3%	117	4.6%	2.51	(.82)
任職教育相關系所	263	14.2%	612	33.0%	888	47.9%	90	4.8%	1,853	72.4%	2.43	(.79)
未任職兩者，但有授課	60	10.2%	225	38.1%	271	45.8%	35	5.9%	591	23.1%	2.47	(.76)
[以職級別區分]												
教授級	110	18.5%	203	34.0%	261	43.8%	22	3.7%	596	23.3%	2.33	(.82)
副教授級	140	13.3%	389	36.9%	470	44.6%	54	5.1%	1,053	41.1%	2.42	(.78)
助理教授級	75	11.4%	186	28.5%	338	51.9%	54	8.2%	652	25.5%	2.57	(.80)
講師級	12	4.8%	100	38.4%	142	54.6%	6	2.3%	259	10.1%	2.54	(.62)
總數	338	13.2%	877	34.3%	1,211	47.3%	135	5.3%	2,561	100.0%	2.45	(.79)

7-4、關於師資培育敘述之同意程度 — 政府對於師資生人數應予監督或管制

類別	非常不同意(1)		不同意(2)		同意(3)		非常同意(4)		總數			
	個數	行 N %	個數	行 N %	個數	行 N %	個數	行 N %	個數	列 N %	平均數	標準差
[以學校類型區分]												
師範/教育大學	20	2.2%	74	8.0%	509	55.0%	322	34.9%	925	36.1%	3.23	(.68)
設有師培相關學系大學	10	2.4%	53	12.4%	237	55.6%	126	29.7%	426	16.6%	3.13	(.71)
設有師培中心大學	34	2.8%	188	15.5%	714	59.0%	274	22.7%	1,210	47.2%	3.02	(.70)
[以任職單位區分]												
任職師培中心	8	6.6%	26	22.4%	70	59.5%	14	11.5%	117	4.6%	2.76	(.74)
任職教育相關系所	38	2.0%	232	12.5%	1,024	55.3%	560	30.2%	1,853	72.4%	3.14	(.70)
未任職兩者，但有授課	19	3.2%	56	9.6%	365	61.8%	150	25.4%	591	23.1%	3.09	(.69)
[以職級別區分]												
教授級	21	3.5%	54	9.0%	325	54.6%	196	32.9%	596	23.3%	3.17	(.73)
副教授級	18	1.7%	112	10.6%	641	60.8%	283	26.8%	1,053	41.1%	3.13	(.65)
助理教授級	19	2.9%	104	15.9%	350	53.7%	179	27.4%	652	25.5%	3.06	(.74)
講師級	7	2.6%	45	17.4%	142	54.9%	65	25.2%	259	10.1%	3.03	(.73)
總數	64	2.5%	314	12.3%	1,459	57.0%	723	28.2%	2,561	100.0%	3.11	(.70)

7-5、關於師資培育敘述之同意程度 — 政府對於師資培育課程不應規範，應由各師資培育大學自主規劃

類別	非常不同意(1)		不同意(2)		同意(3)		非常同意(4)		總數			
	個數	行 N %	個數	行 N %	個數	行 N %	個數	行 N %	個數	列 N %	平均數	標準差
[以學校類型區分]												
師範/教育大學	183	19.8%	394	42.6%	276	29.8%	71	7.7%	925	36.1%	2.25	(.86)
設有師培相關學系大學	80	18.7%	178	41.8%	126	29.7%	42	9.9%	426	16.6%	2.31	(.89)
設有師培中心大學	100	8.3%	486	40.1%	524	43.3%	101	8.3%	1,210	47.2%	2.52	(.76)
[以任職單位區分]												
任職師培中心	3	2.6%	44	37.9%	47	39.9%	23	19.7%	117	4.6%	2.77	(.79)
任職教育相關系所	283	15.2%	769	41.5%	650	35.1%	151	8.2%	1,853	72.4%	2.36	(.84)
未任職兩者，但有授課	77	13.1%	245	41.4%	229	38.8%	40	6.7%	591	23.1%	2.39	(.80)
[以職級別區分]												
教授級	120	20.1%	250	41.9%	182	30.4%	45	7.5%	596	23.3%	2.25	(.86)
副教授級	153	14.5%	447	42.4%	380	36.0%	74	7.0%	1,053	41.1%	2.36	(.81)
助理教授級	72	11.1%	258	39.6%	248	38.1%	73	11.2%	652	25.5%	2.50	(.83)
講師級	18	7.0%	103	39.7%	116	44.8%	22	8.5%	259	10.1%	2.55	(.75)
總數	363	14.2%	1,058	41.3%	926	36.2%	214	8.4%	2,561	100.0%	2.39	(.83)

7-6、關於師資培育敘述之同意程度 — 政府對師資培育中心(處、系所)的進退場應明確規範與要求

類別	非常不同意(1)		不同意(2)		同意(3)		非常同意(4)		總數			
	個數	行 N %	個數	行 N %	個數	行 N %	個數	行 N %	個數	列 N %	平均數	標準差
[以學校類型區分]												
師範/教育大學	14	1.5%	54	5.8%	477	51.6%	380	41.1%	925	36.1%	3.32	(.65)
設有師培相關學系大學	16	3.9%	61	14.3%	225	52.7%	124	29.1%	426	16.6%	3.07	(.76)
設有師培中心大學	29	2.4%	138	11.4%	741	61.3%	301	24.9%	1,210	47.2%	3.09	(.67)
[以任職單位區分]												
任職師培中心	11	9.7%	22	18.6%	62	53.1%	22	18.6%	117	4.6%	2.81	(.85)
任職教育相關系所	37	2.0%	181	9.8%	1,024	55.3%	610	33.0%	1,853	72.4%	3.19	(.69)
未任職兩者，但有授課	11	1.8%	50	8.4%	357	60.4%	173	29.4%	591	23.1%	3.17	(.65)
[以職級別區分]												
教授級	15	2.5%	54	9.1%	285	47.9%	241	40.5%	596	23.3%	3.26	(.73)
副教授級	25	2.4%	75	7.1%	629	59.8%	324	30.8%	1,053	41.1%	3.19	(.66)
助理教授級	15	2.3%	87	13.3%	363	55.8%	187	28.6%	652	25.5%	3.11	(.71)
講師級	4	1.7%	36	14.0%	165	63.6%	54	20.7%	259	10.1%	3.03	(.64)
總數	59	2.3%	253	9.9%	1,443	56.4%	806	31.5%	2,561	100.0%	3.17	(.69)

8-1、整體而言，對目前台灣師資培育政策各面向表現之評價 — 師資素質之提升

類別	非常差(1)		差(2)		好(3)		非常好(4)		總數			
	個數	行 N %	個數	行 N %	個數	行 N %	個數	行 N %	個數	列 N %	平均數	標準差
[以學校類型區分]												
師範/教育大學	144	15.5%	483	52.2%	295	31.9%	4	.4%	925	36.1%	2.17	(.68)
設有師培相關學系大學	79	18.5%	198	46.4%	138	32.4%	12	2.7%	426	16.6%	2.19	(.76)
設有師培中心大學	67	5.6%	493	40.7%	619	51.2%	31	2.5%	1,210	47.2%	2.51	(.64)
[以任職單位區分]												
任職師培中心	6	5.1%	53	45.4%	55	46.9%	3	2.6%	117	4.6%	2.47	(.64)
任職教育相關系所	227	12.3%	847	45.7%	740	40.0%	38	2.1%	1,853	72.4%	2.32	(.71)
未任職兩者，但有授課	57	9.6%	273	46.2%	257	43.4%	5	.8%	591	23.1%	2.35	(.66)
[以職級別區分]												
教授級	106	17.8%	278	46.7%	209	35.1%	3	.4%	596	23.3%	2.18	(.72)
副教授級	116	11.0%	492	46.7%	413	39.2%	33	3.1%	1,053	41.1%	2.34	(.71)
助理教授級	56	8.5%	286	43.8%	304	46.6%	7	1.0%	652	25.5%	2.40	(.66)
講師級	12	4.7%	118	45.3%	126	48.6%	4	1.4%	259	10.1%	2.47	(.61)
總數	290	11.3%	1,173	45.8%	1,052	41.1%	46	1.8%	2,561	100.0%	2.33	(.70)

8-2、整體而言，對目前台灣師資培育政策各面向表現之評價 — 師資人力供需調整

類別	非常差(1)		差(2)		好(3)		非常好(4)		總數			
	個數	行 N %	個數	行 N %	個數	行 N %	個數	行 N %	個數	列 N %	平均數	標準差
[以學校類型區分]												
師範/教育大學	403	43.6%	421	45.6%	98	10.6%	3	.3%	925	36.1%	1.68	(.67)
設有師培相關學系大學	153	36.0%	228	53.5%	45	10.5%	0	.0%	426	16.6%	1.75	(.63)
設有師培中心大學	252	20.9%	664	54.9%	267	22.1%	26	2.2%	1,210	47.2%	2.06	(.72)
[以任職單位區分]												
任職師培中心	32	27.6%	57	48.6%	25	21.2%	3	2.6%	117	4.6%	1.99	(.77)
任職教育相關系所	614	33.2%	914	49.3%	303	16.4%	21	1.2%	1,853	72.4%	1.86	(.72)
未任職兩者，但有授課	162	27.4%	343	58.0%	82	13.9%	5	.8%	591	23.1%	1.88	(.66)
[以職級別區分]												
教授級	229	38.5%	278	46.7%	85	14.2%	4	.7%	596	23.3%	1.77	(.71)
副教授級	371	35.2%	517	49.1%	147	14.0%	18	1.7%	1,053	41.1%	1.82	(.73)
助理教授級	167	25.6%	362	55.5%	119	18.3%	4	.6%	652	25.5%	1.94	(.68)
講師級	41	16.0%	157	60.5%	58	22.5%	3	1.0%	259	10.1%	2.09	(.65)
總數	808	31.6%	1,313	51.3%	410	16.0%	29	1.1%	2,561	100.0%	1.87	(.71)

8-3、整體而言，對目前台灣師資培育政策各面向表現之評價 — 教育專業之提升

類別	非常差(1)		差(2)		好(3)		非常好(4)		總數			
	個數	行 N %	個數	行 N %	個數	行 N %	個數	行 N %	個數	列 N %	平均數	標準差
[以學校類型區分]												
師範/教育大學	129	14.0%	480	51.9%	312	33.7%	4	.4%	925	36.1%	2.21	(.67)
設有師培相關學系大學	69	16.2%	218	51.1%	134	31.5%	5	1.1%	426	16.6%	2.18	(.70)
設有師培中心大學	68	5.6%	509	42.1%	585	48.3%	48	4.0%	1,210	47.2%	2.51	(.66)
[以任職單位區分]												
任職師培中心	4	3.7%	54	45.7%	53	45.4%	6	5.1%	117	4.6%	2.52	(.66)
任職教育相關系所	213	11.5%	864	46.7%	735	39.7%	40	2.2%	1,853	72.4%	2.32	(.70)
未任職兩者，但有授課	48	8.1%	290	49.0%	243	41.2%	10	1.7%	591	23.1%	2.36	(.66)
[以職級別區分]												
教授級	95	16.0%	277	46.5%	222	37.2%	2	.3%	596	23.3%	2.22	(.71)
副教授級	100	9.5%	525	49.9%	395	37.5%	34	3.2%	1,053	41.1%	2.34	(.69)
助理教授級	63	9.7%	281	43.2%	291	44.6%	16	2.5%	652	25.5%	2.40	(.70)
講師級	7	2.8%	124	47.7%	124	47.7%	5	1.8%	259	10.1%	2.48	(.59)
總數	266	10.4%	1,207	47.2%	1,031	40.3%	56	2.2%	2,561	100.0%	2.34	(.69)

8-4、整體而言，對目前台灣師資培育政策各面向表現之評價 — 整體師資培育政策規劃

類別	非常差(1)		差(2)		好(3)		非常好(4)		總數			
	個數	行 N %	個數	行 N %	個數	行 N %	個數	行 N %	個數	列 N %	平均數	標準差
[以學校類型區分]												
師範/教育大學	301	32.6%	484	52.4%	135	14.6%	4	.4%	925	36.1%	1.83	(.68)
設有師培相關學系大學	142	33.3%	199	46.6%	85	20.1%	0	.0%	426	16.6%	1.87	(.72)
設有師培中心大學	141	11.7%	628	51.9%	421	34.8%	20	1.6%	1,210	47.2%	2.26	(.68)
[以任職單位區分]												
任職師培中心	18	15.5%	64	54.4%	33	28.3%	2	1.7%	117	4.6%	2.16	(.70)
任職教育相關系所	453	24.4%	916	49.5%	468	25.3%	16	.8%	1,853	72.4%	2.03	(.73)
未任職兩者，但有授課	114	19.3%	331	56.0%	140	23.7%	6	.9%	591	23.1%	2.06	(.68)
[以職級別區分]												
教授級	186	31.2%	291	48.7%	119	19.9%	1	.2%	596	23.3%	1.89	(.71)
副教授級	258	24.5%	553	52.5%	229	21.7%	14	1.4%	1,053	41.1%	2.00	(.72)
助理教授級	113	17.3%	335	51.3%	198	30.4%	6	1.0%	652	25.5%	2.15	(.70)
講師級	29	11.0%	133	51.3%	96	37.1%	2	.6%	259	10.1%	2.27	(.66)
總數	585	22.8%	1,311	51.2%	642	25.1%	23	.9%	2,561	100.0%	2.04	(.72)