

# 中小學師資資料庫建置、維護及應用計畫

子計畫二：師資培育長期追蹤資料庫整合型調查計畫（第十二階段）

## 108 學年度新進師資生調查 描述性分析報告

委託單位：教育部師資培育及藝術教育司

執行單位：國立臺灣師範大學教育政策與行政研究所

計畫名稱：中小學師資資料庫建置、維護及應用計畫

子計畫二：師資培育長期追蹤資料庫整合型調查計畫（第十二階段）

計畫期程：一一〇年三月至一一一年二月

計畫主持人：國立臺灣師範大學教育政策與行政研究所 王麗雲教授

協同主持人：國立臺灣師範大學師資培育學院 張民杰教授

國立臺北教育大學教育學系 楊志強教授

中 華 民 國 一 一 一 年 二 月



## 目錄

壹、調查緣起.....	1
一、計畫緣由.....	1
二、調查目的.....	7
貳、調查設計.....	8
一、調查對象及其基本資料蒐集.....	8
二、調查方式.....	8
三、資訊安全管理.....	10
參、問卷編製.....	11
一、問卷編製流程.....	11
二、問卷編製程序.....	12
三、問卷架構.....	12
肆、調查時程.....	14
一、調查時間.....	14
二、調查程序.....	14
三、問卷回收情形.....	16
伍、資料處理.....	18
一、資料品質檢測.....	18
二、遺漏值分析.....	19
三、樣本權重調整.....	20
四、統計分析方法.....	21
陸、分析說明.....	22
一、內容分類.....	22
二、讀表提示.....	22
柒、調查結果分析.....	23
一、基本資料.....	23
二、入學情形.....	56
三、個人學習與信念.....	83
四、家庭背景.....	106

## 表目錄

表 1	問卷編製作業情形 .....	12
表 2	各校回收情形 .....	17
表 3	性別 .....	23
表 4	就讀學校類型（四類） .....	23
表 5	就讀學校類型（以十類計） .....	23
表 6	就讀教育階段 .....	24
表 7	就讀學門 .....	24
表 8	就讀學類 .....	25
表 9	大學_學校類型 .....	26
表 10	碩士_學校類型 .....	27
表 11	獲得類科資格 .....	28
表 12	中等學校教育階段 .....	29
表 13	中等任教領域 .....	30
表 14	中等任教領域_普通學科 .....	31
表 15	中等任教領域_專業群科 .....	34
表 16	特殊教育教育階段 .....	37
表 17	特殊教育類別 .....	38
表 18	英文能力自評_各題平均數與標準差 .....	39
表 19	英文能力自評_（1）聽 .....	40
表 20	英文能力自評_（2）說 .....	41
表 21	英文能力自評_（3）讀 .....	42
表 22	英文能力自評_（4）寫 .....	43
表 23	是否為公費生 .....	44
表 24	公費生身分 .....	45
表 25	取得公費生資格的管道 .....	46
表 26	對公費生權利與義務的了解 .....	47
表 27	特殊身份別 .....	48
表 28	修習完畢師資職前教育課程後之意願_各題平均數與標準差 .....	49
表 29	修習完畢師資職前教育課程後之意願_（1）參與教師資格考試 .....	50
表 30	修習完畢師資職前教育課程後之意願_（2）參與教育實習 .....	51
表 31	修習完畢師資職前教育課程後之意願_（3）報考教師甄試 .....	52

表 32 修習完畢師資職前教育課程後之意願_ (4) 在補習班任教，或開設補習班 .....	53
表 33 修習完畢師資職前教育課程後之意願_ (5) 投入其他文教相關產業 .....	54
表 34 修習完畢師資職前教育課程後之意願_ (6) 投入實驗教育、另類教育等教育創新工作 .....	55
表 35 入學管道 .....	56
表 36 是否為預修生 .....	57
表 37 108學年度以前您是否具備其他師資類科的修習資格 .....	58
表 38 具備其他師資類科的修習資格 .....	59
表 39 獲得師資生資格條件 .....	60
表 40 獲得資格的門檻或條件 .....	61
表 41 最近一學期總成績排名 .....	62
表 42 修習師資職前教育課程的原因_各題平均數與標準差 .....	63
表 43 修習師資職前教育課程的原因_ (1) 我的個性適合當老師 .....	64
表 44 修習師資職前教育課程的原因_ (2) 我的能力適合擔任教師 .....	65
表 45 修習師資職前教育課程的原因_ (3) 我希望透過教育協助弱勢學生獲得好的發展 .....	66
表 46 修習師資職前教育課程的原因_ (4) 我希望透過教育改善社會 .....	67
表 47 修習師資職前教育課程的原因_ (5) 我喜歡跟兒童或青少年相處 .....	68
表 48 修習師資職前教育課程的原因_ (6) 我喜歡學校的學習環境，讓我不斷學習新知與成長 .....	69
表 49 修習師資職前教育課程的原因_ (7) 我想當老師，努力帶好班級，領導學生 .....	70
表 50 修習師資職前教育課程的原因_ (8) 我想當老師，可以有較多自己支配的時間 .....	71
表 51 修習師資職前教育課程的原因_ (9) 我想當老師，工作可較穩定有保障 .....	72
表 52 修習師資職前教育課程的原因_ (10) 我喜歡學校單純的工作環境 .....	73
表 53 修習師資職前教育課程的原因_ (11) 我想當老師是因為家人或親友的期望 .....	74
表 54 修習師資職前教育課程的原因_ (12) 我想當老師，可以兼顧家庭 .....	75
表 55 修習師資職前教育課程的原因_ (13) 我想當老師是因為這個工作本質很吸引我 .....	76
表 56 修習師資職前教育課程的原因_ (14) 我就讀的科系未來較適合從事教職 .....	77
表 57 修習師資職前教育課程的原因_ (15) 我修師資培育課程是讓自己多一個選擇，作為就業備案 .....	78
表 58 期望獲得的能力 .....	79

表 59 當老師的意願 .....	81
表 60 偏鄉學校長期任教的意願 .....	82
表 61 學習情況的描述_各題平均數與標準差 .....	83
表 62 學習情況的描述_ (1) 我覺得必須對一個主題下功夫才能得到滿意的結論 .....	84
表 63 學習情況的描述_ (2) 我願意對感興趣的主題花額外時間去獲得更多的訊息 .....	85
表 64 學習情況的描述_ (3) 我會對課程閱讀的資料提出自己的論點 .....	86
表 65 學習情況的描述_ (4) 我學習通常只要達到基本標準就好，沒有必要做額外的努力 .....	87
表 66 學習情況的描述_ (5) 我不會花時間去讀不會考的教材 .....	88
表 67 學習情況的描述_ (6) 不管是否理解，我只要硬記下來就好 .....	89
表 68 對教師角色的看法意見_各題平均數與標準差 .....	90
表 69 對教師角色的看法意見_ (1) 教職是神聖的，教師應為學生付出與奉獻 .....	91
表 70 對教師角色的看法意見_ (2) 對教師操守言行的要求應該高於其他行業 .....	92
表 71 對教師角色的看法意見_ (3) 除了學業外，教師對於學生的言行、價值觀、福祉等也要負責教導、照顧 .....	93
表 72 對教師角色的看法意見_ (4) 教書是一份謀生的行業，與大部分的行業並無不同 .....	94
表 73 對教師角色的看法意見_ (5) 教師是勞工，應該享有勞工的權益 .....	95
表 74 對教師角色的看法意見_ (6) 下班之後，教師沒有義務再處理教學或學生的事 .....	96
表 75 對教師角色的看法意見_ (7) 從事教職需要長期專業培與專業發展 .....	97
表 76 對教師角色的看法意見_ (8) 教職工作應有其專業規準與專業倫理 .....	98
表 77 對教師角色的看法意見_ (9) 教師應有決定工作目標與方式的專業自主權 .....	99
表 78 對教育工作的看法意見_各題平均數與標準差 .....	100
表 79 對教育工作的看法意見_ (1) 具備豐富學科知識的老師就是好老師 .....	101
表 80 對教育工作的看法意見_ (2) 影響學生學習成效，老師的學科知識重於教育知能 .....	102
表 81 對教育工作的看法意見_ (3) 老師除了教書外，也應深入瞭解影響學生學習的不利因素 .....	103
表 82 對教育工作的看法意見_ (5) 老師的責任是把課上好，學生在學校外所遭遇的事情，不是老師應該處理的 .....	105
表 83 父親教育程度 .....	106
表 84 母親教育程度 .....	107

機密等級：一般 限閱 敏感 機密

表 85 父親工作狀況 .....	108
表 86 母親工作狀況 .....	109
表 87 父親工作類型 .....	110
表 88 母親工作類型 .....	111

## 圖目錄

圖 1	師資培育長期追蹤資料庫發展歷程 .....	6
圖 2	問卷編製流程圖 .....	11
圖 3	調查流程圖 .....	16
圖 4	各題項遺漏值分析 .....	19
圖 5	加權比較圖 .....	20



## 壹、調查緣起

### 一、計畫緣由

師資的數量與素質問題關乎學生學習的教育機會均等及教育成效，教師素質不佳或數量不足，必然影響學生的受教權，以及國家教育辦理的成效。因此，國家教育政策的落實與推動，皆有賴優質適量師資的協助。民國 83 年《師資培育法》公布施行後，我國師資培育制度已從一元、計畫、分發制，改為多元、儲備、甄選制，教師資格檢定通過與及格者取得教師證書，具備參加教師甄選資格，並依甄選結果決定受聘與否，不保證就任教職。另一方面，隨著少子女化人口趨勢，教師需求銳減，使得師資培育供給與需求無法衡平的問題趨於嚴峻，除了許多師資生難以順利求得教職，也連帶影響社會對教職的觀感，降低優秀人才投入教職的意願。

基於上述，政府充分掌握師資培育重要相關資訊是提升政策品質的必要條件。教育部已非在以往計畫性培育的框架下辦理師資培育，雖逐年管控培育名額，但開放師資培育多元化後，除了「量」的問題之外，許多關於師資素質、辦學品質、教育價值觀及看法等層面的問題，亟待藉由調查提供資料，據以進一步分析以下問題：

- ◇ 師資培育機構的辦學品質如何？經營成效與挑戰為何？
- ◇ 師資生的素質如何？「誰」想擔任教師工作？有哪些特質？教職選擇動機為何？
- ◇ 師資培育課程的設計與實施如何能培育優秀師資？師資生修課的情形如何？
- ◇ 師資生對師資培育課程的滿意度或評價如何？成為教師的準備度如何？
- ◇ 師資生參與教育實習的狀況如何？有何收穫？有何困擾？是否對教學具備信心？
- ◇ 師資生參與教育實習後，對教師工作的認識、期望與信念如何？
- ◇ 師資生參與教師資格檢定考試、教師甄試的經驗及意見如何？

機密等級：一般 限閱 敏感 機密

- ◇ 師資生初任正式教職的專業表現如何？所遇挑戰、困擾或衝擊為何？
- ◇ 師資生、初任教師及其服務學校主管、同儕教師對師資培育政策與制度之意見為何？
- ◇ 初任教師專業發展的資源與需求為何？

為協助政府分析上述議題及掌握國內師資培育現況，師資生調查計畫緣起於教育部（中等教育司）於 97 年底補助國立臺灣師範大學（以下簡稱本校），由本校教育學系教授王麗雲於本校教育研究與評鑑中心（以下簡稱教評中心）執行「師資培育資料庫建置規劃案」（97 年 11 月 3 日台中(二)字第 0970218449 號函核定），該規劃案主要是針對各類調查進行問卷編製等前置工作，實際調查作業則自 98 年開始，教育部分別以 98 年 1 月 12 日台中(二)字第 0980004795 號函及 98 年 4 月 9 日台中(二)字第 0980059452 號函，賡續核定委託辦理「師資生資料庫調查計畫：94 學年度畢業師資生(含大學部及碩、博士班)畢業後三年追蹤調查計畫」及「師資培育資料庫調查計畫：97 學年度在學師資生(大學部三年級、四技三年級、碩士班二年級、博士班二年級)調查計畫」，正式推動師資生調查。

98 年 9 月 9 日教育部以台中（二）字第 0980155995 號函頒《中小學教師素質提升方案》後，為了解目前師資培育品質之現況與問題，乃於該方案「強化師資培育品質」相關策略納入「師資培育長期追蹤資料庫」之規劃建置，並將師資生問卷調查按教育階段區分，統整且持續規劃進行，整合運用相關人力及資源，期能擴大調查結果運用效益，提供師資培育政策研議與師資培育之大學辦學參考。

「師資培育長期追蹤資料庫整合型調查計畫（第一階段）」乃由教育部以 98 年 11 月 17 日台中（二）字第 0980179300 號函核定本校採行政協助方式辦理，整合之調查內容包括師資培育機構、師資培育教師以及配合高等教育資料庫進行在學學生、畢業生和畢業後一年學生追蹤調查。然而，由於各師資生修習師資職前教育課程之學年度各異，考量日後可針對師資生修習師資職前教育課程之過程進行追蹤調查，「師資培育長期追蹤資料庫整合型調查計畫（第三階段）」經教育部 100 年 12 月 1 日台中（二）字第 1000217607 號函核定自 99 學年度起納入新

機密等級：一般 限閱 敏感 機密

進師資生調查，掌握不同階段開始修習師資培育職前教育課程之師資生群體，了解師資生開始修習課程時間，修習課程狀況，以及各項學習、生活項目上之改變，方能探究師資培育歷年趨勢，並於次年持續進行第四階段計畫，整合之調查內容包括新進師資生、畢業生和畢業後一年之追蹤調查。

102 年，教育部師資培育及藝術教育司（原中教司）考量諸多師資培育相關資料庫，掌握全國師資培育管道、招生、課程、實習、檢定、就職等各重要環節，但為強化資料庫與決策的聯結，須整合所有師資培育資料，包括有關機關的行政資料等，以增進強化統計分析之效益，乃推動「中小學師資資料庫建置、維護及應用計畫」（以下簡稱本計畫），以 103 年 1 月 8 日臺教師（二）字第 1020184679 號函核定委託本校，賡續由本校教育學系王麗雲教授主持，進行資料之整合及加值分析，原「師資培育長期追蹤資料庫（第五階段）」則列為子計畫，持續蒐集調查資料，並配合師資培育歷程，將師資生調查改為獨立調查，計有新進師資生、參加教育實習師資生及應屆畢業師資生等調查等。

104 年 3 月至 105 年 2 月由教育部繼續委託本校教育學系教授王麗雲主持執行本計畫第二階段（104 年 5 月 29 日臺教師（二）字第 1040051854 號函核定），105 年 3 月至 106 年 2 月繼續執行第三階段（105 年 6 月 1 日臺教師（二）字第 1050048293 號函核定），並將「師資培育長期追蹤資料庫整合型調查計畫」第六至第七階段列為子計畫，整合之調查內容包括新進、應屆畢業師資生（畢業生）和實習師資生（畢業後一年）追蹤調查。但由於應屆畢業師資生調查已不再搭配高等教育資料庫學生調查而改採獨立調查，在未配合畢業離校手續，同時又進行實習師資生調查之情況，考量調查時程相近，且部分調查對象重疊，為避免師資生填答次數過於頻繁而降低填答意願，故停止應屆畢業師資生調查，自整合型調查計畫第六階段起，將應屆畢業師資生問卷相關題項移列至「實習師資生調查」（自 102 年起之教育實習師資生調查）。此外，本計畫自第三階段開始，擇定重要題項作為指標，統計分析各師資培育大學師資生調查結果，製成各校報告並提供各校參考，促進各校了解師資培育辦學情況及問題所在，以對症下藥持續精進。

機密等級：一般 限閱 敏感 機密

104 年，教育部為能深入了解師資生初任正式教職的情形，分析培育與任用、理論與實際之間的落差及相關議題，更貼近教育現場以真實回饋師資培育大學辦學參用，乃納入本計畫第三階段由王麗雲教授主持，規劃及辦理師資培育回饋調查，針對首度擔任正式教職的初任老師，及其任教學校之主管（包括校/園長、教務主任）與教師同儕進行問卷調查，探究師資生通過高度競爭的教師甄選而進用為正式教師後，於教學現場任教之情況，搭起師資培育端與教學現場端的橋樑，藉由意見之蒐集回饋，為現場端之實務需求與培育端之努力方向，提供堅實的基礎。調查資料又可與其他師資培育相關資料逐步整合分析，未來定能有效加值運用，期使我國師資政策與制度之規畫及實施更臻完善。

本計畫經教育部核定賡續委託執行第四階段（106 年 4 月 25 日臺教師（二）字第 1060036583 號函）、第五階段（107 年 3 月 13 日臺教師（二）字第 1070029419 號函）、第六階段（108 年 3 月 28 日臺教師（二）字第 1080032417 號函）、第七階段（109 年 4 月 1 日臺教師（二）字第 1090026615 號函）核定，本計畫至 109 年 8 月 31 日（含）前由王麗雲教授於本校教評中心執行，經教育部同意後於 109 年 9 月 1 日起，由教評中心搬遷至國立臺灣大學嚴慶齡工業發展基金會合設工業研究中心，計畫改隸本校教育政策與行政研究所），迄今至第八階段（110 年 3 月 18 日臺教師（二）字第 1100024972 號函），除配合教育部研擬發布「我國師資培育數量第三階規劃方案」進行師資培育供需及辦學之重要議題分析，並仍持續針對各學年度全國師資生進行個人且長期的追蹤性調查，探討師資培育進程中有關招生、課程、實習、檢定、就職等各重要環節情況，並於每年定期對首度擔任公立高級中等以下學校及幼兒園正式教職的初任教師，以及每兩至三年針對初任教師任教學校之主管，聚焦師資培育重要議題與當前政策進行調查，探究師資培育的關係與情況，提供政府及學界參用。

此外，為使本資料庫資料運用更具效益，第四階段與第七階段更邀請師資培育學者專家，經教育部同意後，使用資料進行深入研究，並規劃專門研討會場次發表論文，聚焦重要議題進行討論；另於第四階段與第五階段，由教育部於師資

機密等級：一般 限閱 敏感 機密

培育主管聯席會議安排專門場次，介紹本計畫調查與分析成果，讓各校主管更掌握師資培育的現況，據以研議改進政策或措施。本資料庫調查之發展進程如下圖 1 所示。

本報告為本計畫第八階段之子計畫二「師資培育長期追蹤資料庫整合型調查計畫（第十二階段）」成果報告之一，係「108 學年度新進師資生調查」（以下簡稱本調查）結果描述性分析報告，該調查針對各師資培育大學佔教育部核定 108 學年度各類科師資生名額，所甄選之新進師資生進行問卷普查。統計分析結果詳細說明如後。

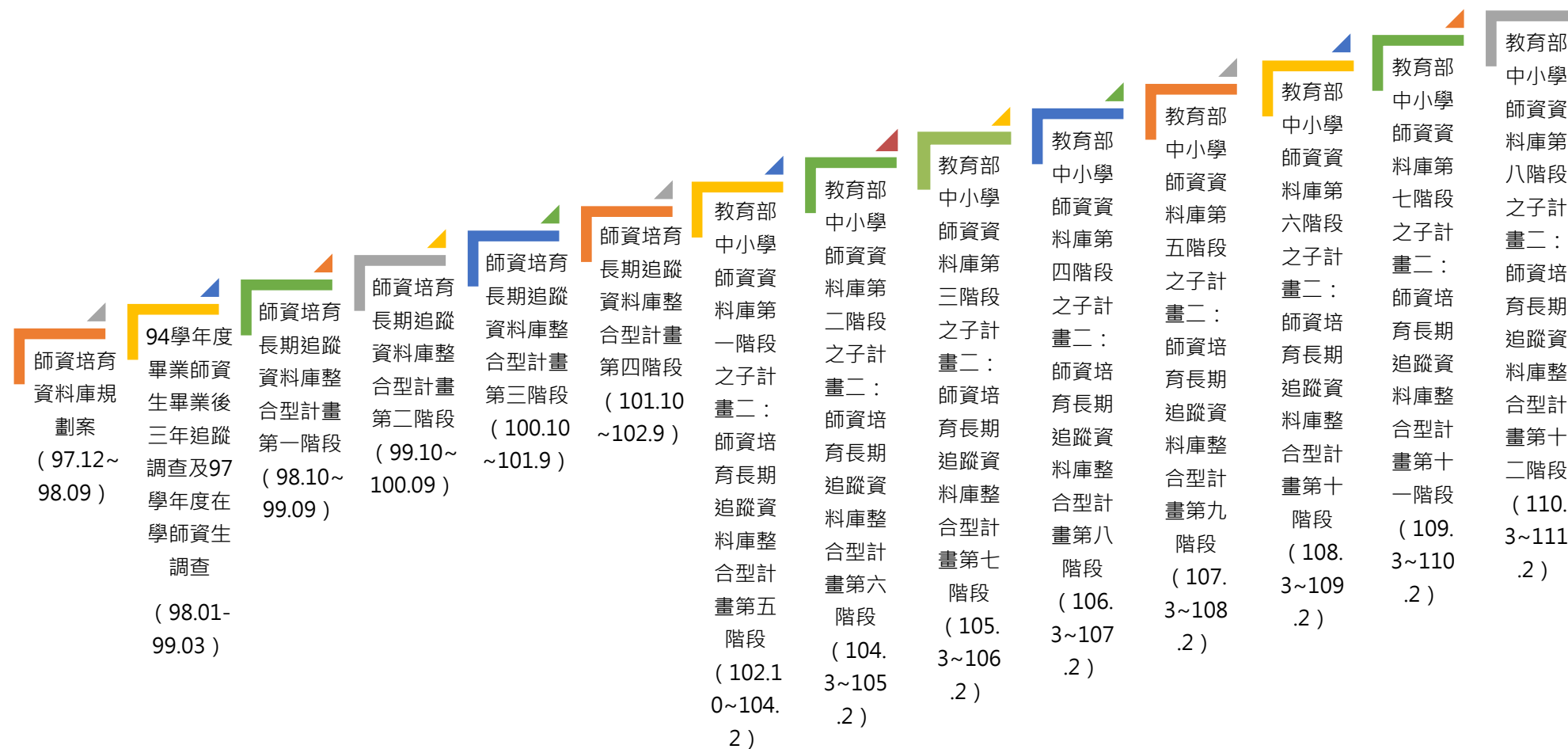


圖 1 師資培育長期追蹤資料庫發展歷程

## 二、調查目的

師資培育長期追蹤資料庫建置目的之一，係希望能掌握師資生在各階段（從修習師資職前教育課程至取得合格教師證書、求得教職或其他職業）之歷程資訊、意見看法等。由於，師資生修習教育實習課程係成為正式教師的重要導入階段，師資培育長期追蹤資料庫整合型調查計畫（第十二階段）所規劃之「108 學年度新進師資生調查」，就是為求了解在師資生取得修習資格時，其修課情形、修課動機與情況、個人特質與對教師工作之信念以及家庭背景。此調查結果後續將能與師資生在參加教育實習、初次擔任正式教師等階段所接受之調查結果，進行縱貫性分析，亦能與其他不同學年度之新進師資生調查結果進行橫斷面之趨勢分析；期能透過縱、橫之調查分析，提供有效之師資生「培」、「用」全貌資訊。

透過長期且穩定之各類、各學年度師資生及定期之新進師資生調查，可以建置跨年度的資料比較，同時串聯師資生歷次調查結果，以掌握師資生於不同階段時的看法與變化，探討影響師資培育素質之因素以及各機構師資培育之成效，使師資培育資料庫確實發揮長期追蹤比較以及因果解釋之實效，並提供政府政策議題分析以及學界教育研究之用。

## 貳、調查設計

### 一、調查對象及其基本資料蒐集

本調查對象為經各師資培育大學甄選通過，占教育部核定 108 學年度修習高級中等以下學校及幼兒園師資職前教育課程資格名額之師資生。

調查對象母體的蒐集方式，是請教育部發文至各師資培育大學，請各校提供新進師資生的學生基本資料，提供的資料欄位包括學校代碼、學號、就讀系所名稱、教育階段、學制別、姓名、國民身分證統一編號、護照或居留證號、電子郵件信箱、聯絡電話、核定師資培育類科、公費生別、外加名額別、雙語教學師資生、西元出生年、性別。

### 二、調查方式

本調查以「網路問卷」線上調查方式進行，係考量網路問卷可具備之下列特性，使調查過程更臻妥善：

#### (一) 可避免重覆填寫

本次調查對象為教育部 108 學年度核定名額之新進師資生，為確保問卷填答者皆為受調查之對象，且無重覆填答之情形，故採輸入國民身分證統一編號（外籍生輸入居留證號或護照號碼）的方式登入網路問卷，填入之證號需與調查母體資料庫所建置的基本資料相符，方可進入問卷填答。若在問卷填答完畢後再次登入，則會出現填答完畢提示，不得再次填答。

#### (二) 可節省調查所需成本

網路問卷調查可不限時間、空間之限制作答；同時免去問卷印製及郵寄紙本往返的時間與費用。

#### (三) 具線上問題回報機制

師資生在問卷填答的過程中，如果遇到填寫上的疑問，除可撥打聯絡專線或是撰寫電子郵件外，問卷調查平臺亦設置有問題回報機制，提供填答者求助或反



機密等級：一般 限閱 敏感 機密

映問題，由本計畫專人回覆並協助問題排除，同時也可作為下次調查改善蒐集建議之管道。

#### **(四) 具有檢查機制**

網路問卷設計有填答規則，填答者需於該頁每一題皆須完成填答後，才能進入下一頁，若該頁面中有題目未填寫，則會出現提示訊息，待填完尚未回答之題目後，方可進入下一頁繼續填答。

此外，網路問卷亦可事先設定邏輯不符的程式，例如當學生勾選父親從未工作，但是在目前工作情形卻填答全職工作，即可設計跳出視窗警告其填寫出現邏輯不一致的情形。

#### **(五) 可自動開展與跳答題目**

網路問卷在編製時，可以根據填答者填寫情況，明確地設定開展題目及跳答，使填答者能根據身份別填寫適合之題目。例如詢問師資生是否具備公費生身分，若具備該身分者，始需填答公費生培育制度相關題項，若不具備，則直接依序跳答其他部分題項。

#### **(六) 可以記憶填寫情況**

網路問卷調查系統具有記憶功能，若填答者尚未完成整份問卷即中斷填答，系統會自動記憶其已填答之內容，當其再次登錄後，可以接續先前未填寫之頁面繼續填寫。

#### **(七) 提高填答隱私問題真實性**

由於填寫網路問卷無須直接面對調查訪員，可以減少填答者因為面訪或電訪不願真實回答隱私問題之情況。

### 三、資訊安全管理

為因應《個人資料保護法》相關規定，保障個人資訊安全，本校已將本資料庫網站、整合平臺等相關資訊系統建置於教育部（資訊及科技教育司）主機，但為謹慎管理所有相關人員對個人資料之存取與使用，保障所有資訊安全，本校教評中心於 99 年即導入資訊安全管理系統（ISMS），以加強資訊安全管理知識與經驗，強化資安應變能力，及提升個人資料保護之安全性。從調查執行至資料回收、檢誤及分析等所有環節，皆按導入的資訊安全管理辦法運行。

本校教評中心前於 100 年 4 月 25、26 日經由教育機構資安驗證中心稽核完成，同年 7 月取得教育體系資通安全管理規範（96 年 5 月 30 日版）之證書。然而，本校教評中心仍持續將資訊安全管理制度提升至國際廣泛採用之標準（ISO 27001），並於 101 年 6 月 1 日以及 6 月 27 日進行資訊安全外部稽核，通過資訊安全系統認證（原始註冊日期：101 年 7 月 19 日）。自 102 年起，本校教評中心更逐年稽核通過「國際版 ISO/IEC 27001:2013 資訊安全管理驗證」，資訊安全尚無疑慮。

本計畫資訊安全稽核重點，除因應執行地點自 109 年 9 月起，由教評中心變更為國立臺灣大學嚴慶齡工業發展基金會合設工業研究中心，在新執行地點進行認證稽核，並接受教育部依《資通安全管理法》等規定對所有委辦建置資料庫進行之數次加強稽核，且包括本計畫執行人員蒐集、處理與利用個人機敏資料流程與方式之資訊安全管理。最近一次（110 年）外部稽核業於 10 月 21、22 日辦理完竣，並獲得認證通過。

目前本計畫已建立完整之資訊安全管理系統，惟資訊安全之制度是持續不斷規劃、執行、檢查及行動改善（Plan-Do-Check-Act，PDCA）之歷程，未來本計畫遠端連線本資料庫與其相關系統傳送資料，以及資料之蒐集、處理、利用，仍持續進行外部稽核，且定期檢視年度資訊安全制度執行情形，提出具體建議以精進改善。

## 參、問卷編製

以下分別說明問卷編製流程以及問卷編製作業情形。

### 一、問卷編製流程

本調查問卷的編製流程說明如下，流程圖請參照下圖 2：

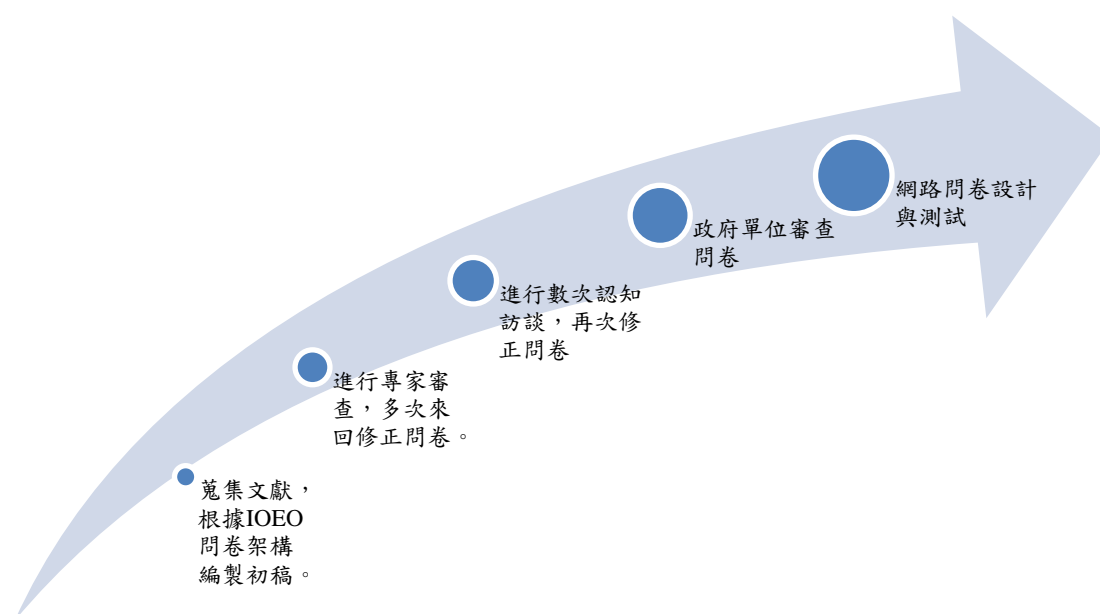


圖 2 問卷編製流程圖

#### (一) 蒐集文獻，根據 IOEO 問卷架構編製初稿

由於本調查之目的是希望能建立跨年度之資料，進行不同學年度學生縱貫性及橫貫性之資料比較，以建立師資培育長期追蹤調查資料庫。因此，師資培育題目之設計，會根據問卷架構，採取投入(input)、機會(opportunity)、努力(effort)、結果(outcome)的結構，透過瞭解學生進入修習師資職前教育課程時的個人背景及能力、修課動機等，以及修課階段授課環境及個人努力的因素，探究影響其成為教師的關鍵因素。

#### (二) 專家諮詢會議

問卷初稿擬定後，會邀請多位師資培育學者專家進行問卷諮詢會議。

機密等級：一般 限閱 敏感 機密

### (三) 認知訪談

初稿完成後，徵求符合調查對象條件背景者，進行問卷認知訪談，確保問卷填答者瞭解題幹、減少選項不清楚及未竟周全之處，再依照認知訪談結果修改問卷。

### (四) 委託單位檢核

請委託單位「教育部師資培育及藝術教育司」提供問卷建議，確保本問卷涵蓋政府決策所欲瞭解的題目，提升該調查在未來政策建議之實效。

### (五) 設計網路問卷

設計網路問卷，包括問卷版面美編、頁面呈現的題數分配、問卷說明與鼓勵填答文字安排。

## 二、問卷編製程序

調查問卷編製作業情形依流程整理如下表：

表 1 問卷編製作業情形

作業流程	參與人員	時間及事項
專家諮詢會議	問卷諮詢委員	109 年 7 月到 8 月召開問卷編製會議 2 次
問卷認知訪談	108 學年度新進師資生	109 年 10 月進行認知訪談
網路問卷設計	計畫人員	109 年 11 月撰寫網路問卷
網路問卷測試	計畫人員	109 年 11 月進行內部問卷測試
	108 學年度新進師資生	109 年 11 月進行外部問卷測試

## 三、問卷架構

本(新進師資生調查)問卷架構整份問卷共分為五個部分，包括：基本資料、入學情形、個人學習與信念、家庭背景以及意見回饋。

機密等級：一般 限閱 敏感 機密

- (一) **基本資料**：大學畢業學校類型與名稱（碩士與博士填答題）、碩士就讀學校類型與名稱（博士填答題）、108學年度核定師資培育類科、獲得師資生資格管道、英文能力自評、身分別、修畢師資職前教育課程後的意願等。
- (二) **入學情形**：入學管道、是否為預修生、過去具備修習資格之師資類科、獲得師資生資格所需符合的條件、最近一學期總成績班排名、修課原因、期望獲得的能力、想當老師的意願、偏鄉任教的意願等。
- (三) **個人學習與信念**：學習情況描述的看法、對教師角色看法的同意程度、對教育工作看法的同意程度等。
- (四) **家庭背景**：父親及母親最高教育程度、父親及母親工作狀況、父親及母親工作類型等。
- (五) **意見回饋**：此部分主要為對本問卷及師培政策之質性意見。

## 肆、調查時程

### 一、調查時間

本調查施測時間為 109 年 11 月 26 日起至 110 年 06 月 03 日，共計約七個月的調查期程。

### 二、調查程序

調查程序可分為七大部分，分述如下，亦如下圖 3 所示：

#### （一）調查母群基本資料

為了瞭解母群基本資料，新進師資生基本資料欄位包括學校代碼、學號、就讀系所名稱、教育階段、學制別、姓名、國民身分證統一編號、護照或居留證號、電子郵件信箱、聯絡電話、核定師資培育類科、公費生別、外加名額別、雙語教學師資生、西元出生年、性別等。請各校指派一名承辦人，負責提供資料以及協助問卷填寫提醒事宜。

#### （二）問卷編製

每一份調查問卷，均召開多次的專家學者問卷諮詢會議，檢討問卷是否有需要修正之處，初稿確定後，接續進行認知訪談、以及網路問卷預試工作，確保調查對象瞭解題意，降低測量誤差。

#### （三）設計網路問卷及資料查詢介面

前述提及本資料庫主要採取網路問卷施測，因此將會建置：1.網路問卷調查頁面，登入方式為鍵入國民身分證統一編號（外籍生則填護照號碼或居留證號）；2.資料查詢介面，由各校承辦人依程序至平臺註冊專屬帳號及密碼，學校承辦人可以透過該查詢介面上傳學生基本資料、查看各自學校學生填寫狀況以及回收率，以便學校承辦人能提醒學生填答。

#### （四）資料蒐集

調查期間開放學生上網填寫問卷，一個調查案平均約需六至八個月，目前採

機密等級：一般 限閱 敏感 機密

取的催收方式包括：1.請學校相關單位及其他各處所協助公告填答訊息；2.本計畫發送 E-mail 通知信提醒學生填答；3.請各校學系聯絡人協助宣傳；4.請學生協助公告訊息給同儕（如：透過班網、facebook、line、skype 等方式）。

#### **（五）資料品質檢誤**

資料蒐集完畢後，進行資料檢誤，包括邏輯檢誤、清除不合理值等，排除無效問卷，確保資料品質。

#### **（六）資料分析與撰寫報告**

調查結束後，進行問卷調查結果分析，根據所有題項填答狀況進行描述統計，以及針對師資培育相關議題，以問卷調查資料為分析對象，進行師資培育專業議題分析。

針對問卷各題填答情況撰寫描述性分析報告，另就師資培育相關議題，撰寫議題分析報告。

#### **（七）成果運用**

1. 提出各師資培育大學師資生調查資料之重要向度統計分析報告，回饋師資培育大學作為辦學精進參據。
2. 協助政府進行重要議題分析，以提升政策規劃、決定、實施及評鑑之品質。
3. 完成每（學）年度分析報告並於計畫結案後線上公開，提供學界及社會大眾了解國家師資培育現況。

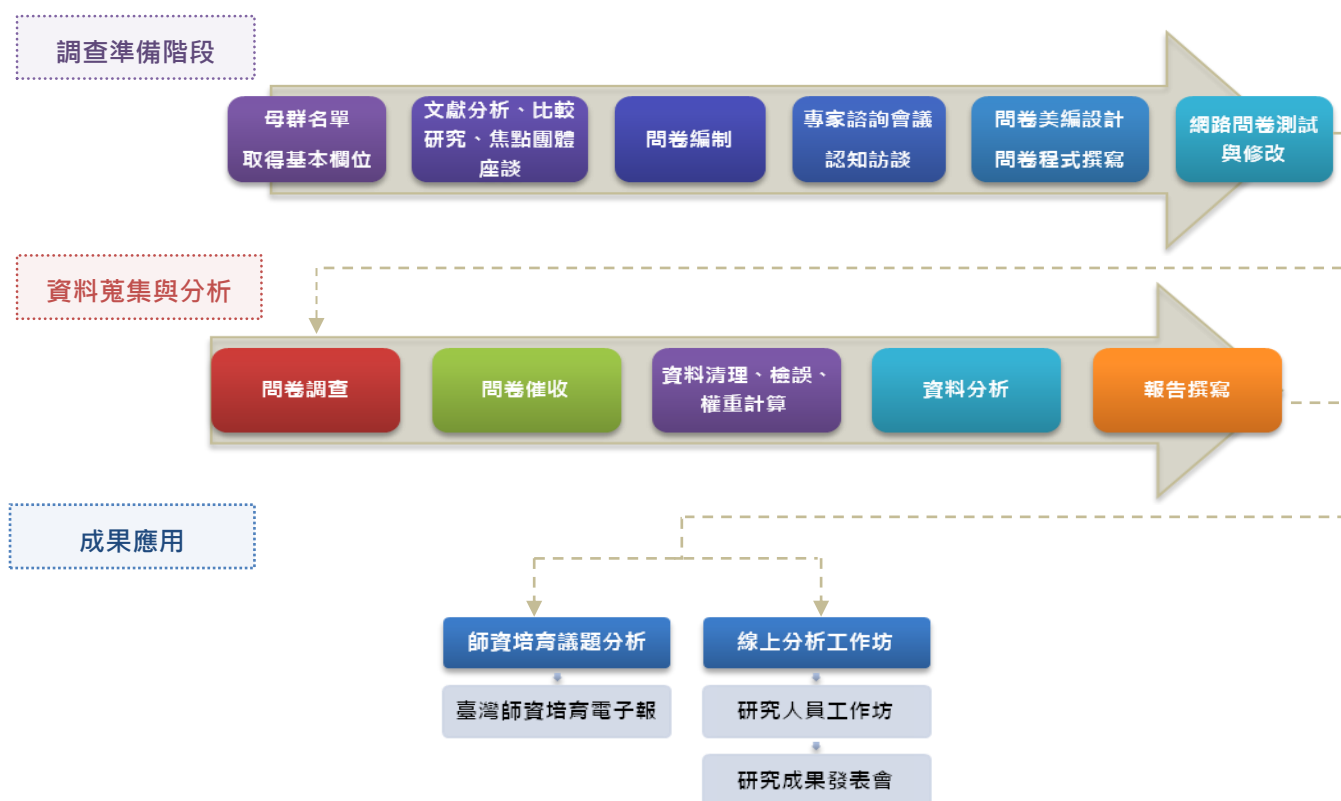


圖 3 調查流程圖

### 三、問卷回收情形

108 學年度新進師資生母群體共計有 7,930 人，填答問卷之師資生，無邏輯錯誤者且非快速填答者，共 6,190 人，以此有效樣本加權後，與母群體人數相符。

本次調查之師資培育大學共 49 所，全國回收率為 78.06%。其中，回收率在 80%以上、未達 90%有 16 所，90%以上、未達 100%的學校有 8 所，達 100%的學校有 4 所。各校回收情形如下表：



表 2 各校回收情形

回收率 排序	校名/來源	回收率 (%)	回收人數/ 母體人數	回收率 排序	校名/來源	回收率 (%)	回收人數/ 母體人數
1	國立臺灣海洋大學	100%	38/38	26	國立東華大學	81.71%	268/328
2	明新科技大學	100%	28/28	27	國立臺東大學	80.50%	194/241
3	亞洲大學	100%	74/74	28	國立中興大學	80.49%	66/82
4	台南應用科技大學	100%	75/75	29	國立臺灣師範大學	79.94%	761/952
5	南臺科技大學	97.67%	42/43	30	國立臺北教育大學	79.84%	392/491
6	國立雲林科技大學	96.77%	30/31	31	中原大學	77.91%	67/86
7	國立臺灣體育運動大學	95.56%	43/45	32	輔仁大學	76.92%	90/117
8	正修科技大學	95.56%	43/45	33	國立臺灣大學	75.79%	72/95
9	台灣首府大學	95.45%	21/22	34	國立屏東大學	75.36%	260/345
10	國立屏東科技大學	92.00%	23/25	35	國立高雄餐旅大學	74.07%	20/27
11	中國文化大學	90.91%	70/77	36	國立中央大學	73.81%	31/42
12	慈濟大學	90.24%	37/41	37	東吳大學	73.77%	90/122
13	文藻外語大學	88.89%	32/36	38	國立高雄師範大學	72.97%	413/566
14	國立嘉義大學	87.85%	217/247	39	臺北市立大學	71.76%	366/510
15	國立暨南國際大學	86.67%	39/45	40	國立彰化師範大學	70.71%	507/717
16	國立中山大學	86.36%	38/44	41	國立臺灣科技大學	70.00%	56/80
17	東海大學	85.11%	40/47	42	國立清華大學	67.68%	222/328
18	國立中正大學	85.00%	34/40	43	淡江大學	67.12%	49/73
19	國立臺北科技大學	84.85%	28/33	44	國立陽明交通大學	66.67%	26/39
20	國立臺南大學	84.50%	289/342	45	銘傳大學	66.36%	71/107
21	國立體育大學	84.48%	98/116	46	國立臺北藝術大學	65.00%	26/40
22	靜宜大學	83.64%	92/110	47	國立臺北大學	64.86%	24/37
23	國立成功大學	83.53%	71/85	48	國立臺灣藝術大學	64.56%	102/158
24	國立臺中教育大學	82.29%	330/401	49	國立政治大學	63.83%	90/141
25	朝陽科技大學	81.90%	95/116				

## 伍、資料處理

### 一、資料品質檢測

本調查進行的資料檢誤包括兩大部分，分別是學生基本資料檢誤（各師資培育大學提供）以及問卷填答資料檢誤（學生自填資料）。學生基本資料部分，在調查前已經先進行初步檢核，包括排除國民身分證統一編號重複者、檢查各欄位是否齊全、格式是否正確（例如是否符合電子郵件格式）等；調查結束後，則會再次檢核身份證是否有重複、科系代碼是否和對應的中文科系名稱相同、以及師資生身份檢核等。

問卷填答資料檢誤部分，包括「不合理值（illegal value）檢誤」、「快速填答檢誤」、與「量表題填答單一值檢誤」、「邏輯檢誤」四種主要方式：

#### （一）不合理值檢誤

不合理值檢誤是以單變項描述性統計來對各變項的統計值進行檢查，檢視是否出現超出範圍（out-of-range）、未編碼、編碼錯誤或亂碼等情形。如果出現此情形，則會更正資料。

#### （二）快速填答檢誤

快速填答檢誤是在剔除填寫時間過於短暫而不合理者，由於網路問卷調查會紀錄填答問卷的時間，如果填寫時間過少，就會標記有此錯誤。

#### （三）量表題填答單一值檢誤

量表題填答單一值檢誤，是指單一量表的各題都選填同一個值，如果填完問卷者，有多個長量表都屬於填答單一值的情形，就會標記有此錯誤。

#### （四）邏輯檢誤

邏輯檢誤是指透過排序或交叉統計表，來檢查題目是否正常跳答、變項間的邏輯關係是否合理。檢查出錯誤後，將由本計畫納入往後調查推動、執行的精進措施，以便提升資料品質，提高資料的使用價值。

## 二、遺漏值分析

在影響調查誤差的因素當中，除了未回覆者（non-respondents）之外，問卷各題之漏答情形也是重要因素。因此，品質檢測部分，亦含封閉式題目的各題漏答情形分析。

網路問卷因設有填答檢查機制，如漏填題項，將會以紅框標示漏填題目，提醒填答者填答，完整填答後始能進入下一頁，藉此減低漏答情形。分析結果顯示，網路問卷有效減低各題項漏答情形，各題之遺漏值均在 12% 之下，且多為未填完整份問卷者，非因程式設計不良而跳題錯誤，也表示本問卷系統之填答檢查機制，能降低漏答情形。詳如下圖 4。

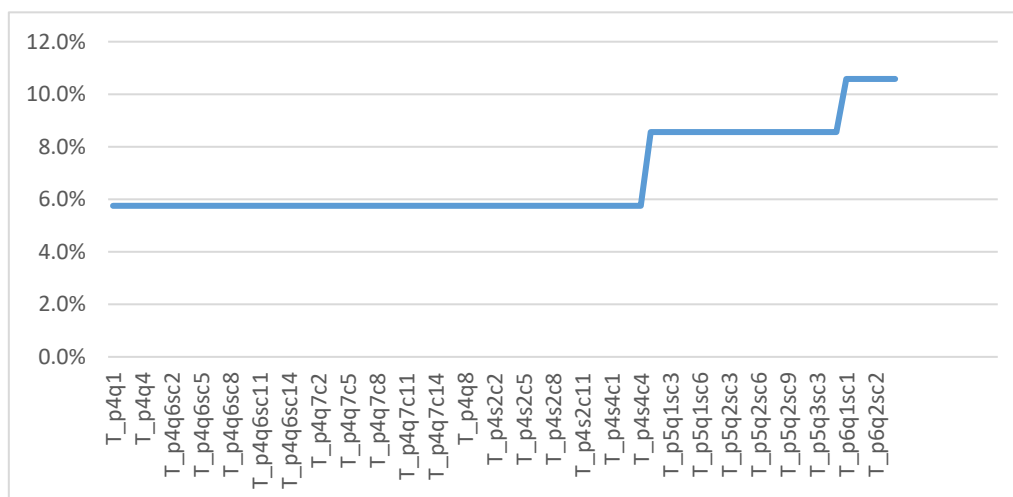


圖 4 各題項遺漏值分析

### 三、樣本權重調整

資料蒐集完成之後，會進行資料品質檢測。為使各學門回收樣本比例之分佈與母群體之分佈接近，採計樣本權重（sampling weight）作為調整，使回收樣本之分佈能與母體群之分佈吻合，以確保回收之調查樣本更具資料代表性。

權重計算方式為以教育階段、性別分組，計算每組樣本人數及完整填答的回收樣本<sup>1</sup>，兩者之比率即為該組之回收權重（final weight）<sup>2</sup>。當進行描述性統計分析時，以此回收權重調整至母群體。如下圖所示，透過加權的技術，能使樣本數調整校正至母群體大小。

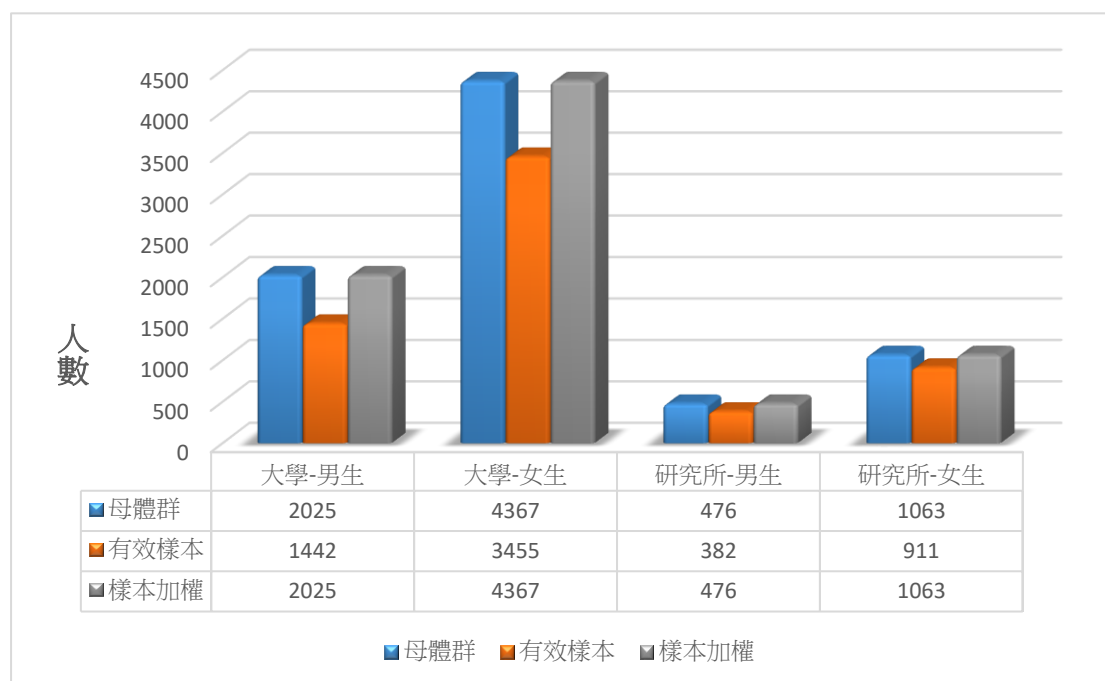


圖 5 加權比較圖

<sup>1</sup> 此處所指的完整填答的回收樣本，是指填完整份問卷，且資料檢誤後，仍列為有效樣本者。

<sup>2</sup> final weight： $W_i = \frac{N_i}{n_i}$ 。

$W_i$ ：第i組的權重值，組內所有個案的加權值皆相同。

$N_i$ ：第i組的母體人數。

$n_i$ ：第i組的回收人數。

#### 四、統計分析方法

本報告主要分析策略採描述統計分析。在類別變項部分，採用次數分配表以及交叉統計，呈現 108 學年度新進師資生，在不同修習師資職前教育課程者之「師資培育類科」與「就讀師資培育學校類型」，各選項上的填答人數及百分比情形，或以平均數呈現。

## 陸、分析說明

### 一、內容分類

本調查報告結果分析共計分四部分，依次為調查對象之「基本資料」、「入學情形」、「個人學習與信念」、「家庭背景」。其中第一部分「基本資料」以次數分配表呈現個數及百分比，其餘第二至第四部分則是以交叉表為主，呈現各題項與修習師資職前教育課程者之「師資培育類科」與「就讀師資培育學校類型」的交叉分析統計結果。

### 二、讀表提示

本報告所有調查資料屬敏感資料，報告內容涉及個別學校資料，僅供教育部參考研議。閱讀時請注意以下事項：

- (一) 讀表時，請閱讀各統計表加註說明，並參酌母體大小、填答人數、計分方式等資訊，謹慎詮釋及小心使用。
- (二) 調查資料均已檢誤處理，而分析結果是否加權，請參酌各統計表加註說明。
- (三) 本報告為單年度調查數據之客觀呈現，資料的意義可能有多重解釋，在分析結果之應用，建議應長期性的觀察比對，較能獲得穩定結果。
- (四) 報告未反向計分，請依題意解讀。

## 柒、調查結果分析

### 一、基本資料

表 3 性別

	個數(N)	百分比 (%)
男	2,501	31.5
女	5,429	68.5
總數	7,930	100.0

註 1：此表數據為母體資料，數值以四捨五入計算。

表 4 就讀學校類型（四類）

	個數 (N)	百分比 (%)
公立大學	6,515	82.1
公立技職	196	2.5
私立大學	876	11.0
私立技職	343	4.3
總數	7,930	100.0

註 1：此表數據為母體資料，數值以四捨五入計算。

表 5 就讀學校類型（以十類計）

	個數 (N)	百分比 (%)
公立一般大學	6,515	82.1
公立一般學院	0	0.0
公立科技大學	196	2.5
公立技職學院	0	0.0
公立專科學校	0	0.0
私立一般大學	912	11.5
私立一般學院	0	0.0
私立科技大學	307	3.9
私立技職學院	0	0.0
私立專科學校	0	0.0
總數	7,930	100.0

註 1：此表數據為母體資料，數值以四捨五入計算。

機密等級：□一般 □限閱 ■敏感 □機密

表 6 就讀教育階段

	個數 (N)	百分比 (%)
大學	6,391	80.6
研究所	1,539	19.4
總數	7,930	100.0

註 1：此表數據為母體資料，數值以四捨五入計算。

表 7 就讀學門

	個數 (N)	百分比 (%)
教育學門	3,500	44.1
藝術學門	762	9.6
人文學門	179	2.3
語文學門	1250	15.8
社會及行為科學學門	478	6.0
新聞學及圖書資訊學門	37	.5
商業及管理學門	121	1.5
法律學門	18	.2
生命科學學門	132	1.7
環境學門	22	.3
物理、化學及地球科學學門	253	3.2
數學及統計學門	265	3.3
資訊通訊科技學門	86	1.1
工程及工程學門	159	2.0
製造及加工學門	8	.1
建築及營建工程學門	26	.3
農業學門	17	.2
林業學門	5	.1
漁業學門	5	.1
獸醫學門	1	.0
醫藥衛生學門	15	.2
社會福利學門	212	2.7
餐旅及民生服務學門	363	4.6
安全服務學門	1	.0
運輸服務學門	4	.1
其他學門	11	.2
總計	7,930	100.0

註 1：此表數據為母體資料，數值以四捨五入計算。



表 8 就讀學類

	個數	%		個數	%		個數	%		個數	%
教育學學類	1,802	22.7	心理學學類	256	3.2	數學學類	259	3.3	醫學學類	1	.0
幼兒師資教育學類	691	8.7	社會學及相關學類	141	1.8	統計學類	4	.1	護理及助產學類	4	.1
普通科目師資教育學類	417	5.3	其他社會及行為科學學類	34	.4	其他數學及統計學類	2	.0	醫學技術及檢驗學類	1	.0
專業科目師資教育學類	561	7.1	新聞學及傳播相關學類	32	.4	軟體及應用的開發與分析學類	84	1.1	藥學學類	1	.0
其他教育學類	29	.4	圖書館、資訊及檔案研究學類	4	.1	其他資訊通訊科技學類	2	.0	其他醫藥衛生學類	8	.1
視聽技術及媒體製作學類	90	1.1	其他新聞學及圖書資訊學類	1	.0	化學工程及製程學類	11	.1	老年人及失能成人照顧學類	1	.0
時尚、室內設計及工業設計學類	61	.8	會計及稅務學類	5	.1	環境保護科技學類	2	.0	兒童及青少年照顧服務學類	164	2.1
美術學類	188	2.4	金融、銀行業及保險學類	30	.4	電機與電子工程學類	81	1.0	社會工作學類	47	.6
手工藝學類	15	.2	管理及行政學類	62	.8	機械工程學類	53	.7	家政服務學類	6	.1
音樂及表演藝術學類	384	4.8	國際貿易、市場行銷及廣告學類	14	.2	機動車輛、船舶及飛機學類	8	.1	美髮美容服務學類	15	.2
其他藝術學類	24	.3	其他商業及管理學類	10	.1	其他工程及工程業學類	4	.1	旅館及餐飲學類	32	.4
宗教學類	2	.0	法律學類	18	.2	食品科學學類	8	.1	運動學類	185	2.3
歷史及考古學學類	162	2.0	生物學學類	92	1.2	建築學及城鎮規劃學類	15	.2	旅遊觀光及休閒學類	125	1.6
哲學學類	5	.1	生物化學及相關學類	39	.5	營建及土木工程學類	11	.1	警政學類	1	.0
其他人文學類	10	.1	其他生命科學學類	1	.0	農作物及畜牧生產學類	4	.1	運輸服務學類	4	.1
外國語文學學類	613	7.7	環境科學學類	22	.3	園藝學類	4	.1	其他學類	11	.2
本國語文學學類	588	7.4	化學學類	113	1.4	其他農業學類	9	.1	總數	7,930	100.0
其他語文學類	49	.6	地球科學學類	30	.4	林業學類	5	.1			
經濟學學類	10	.1	物理學類	107	1.3	漁業學類	5	.1			
政治學及相關學類	37	.5	其他物理、化學及地球科學學類	3	.0	獸醫學類	1	.0			

註 1：此表數據為母體資料，數值以四捨五入計算。

表 9 大學\_學校類型

	公立 一般大學		公立 技職校院		私立 一般大學		私立 技職校院		海外大學		小計	
	個數	列 %	個數	列 %	個數	列 %	個數	列 %	個數	列 %	個數	列 %
<b>師資培育類科</b>												
幼兒園	22	49.4	3	5.6	5	10.1	15	32.3	1	2.6	45	100.0
國民小學	348	58.3	28	4.6	157	26.3	58	9.8	6	1.0	597	100.0
中等學校	383	49.7	70	9.1	237	30.7	71	9.3	10	1.3	772	100.0
特殊教育學校(班)	75	64.3	1	0.9	24	20.3	16	13.4	1	1.0	117	100.0
<b>師資培育學校類型</b>												
師範/教育大學	282	65.7	18	4.2	111	25.9	16	3.8	2	0.5	429	100.0
設有師資培育相關學系之大學	313	63.3	17	3.4	107	21.7	53	10.8	4	0.9	494	100.0
設有師資培育中心之大學	213	39.3	64	11.7	171	31.5	85	15.7	10	1.8	543	100.0
小計	808	55.1	98	6.7	389	26.5	154	10.5	16	1.1	1,466	100.0

註1：此表數據為有填答問卷之受訪者資料，數值已加權處理且以四捨五入計算。

註2：師資類科為複選題集，因有師資生同時具備兩種以上的師資類科身份。

註3：題目為：您畢業的大學（若有兩所，請以最近畢業的一所填答）（若有更名，請以現在的名稱回答）學校類型？-限碩博生填答

表 10 碩士\_學校類型

	公立 一般大學		公立 技職校院		私立 一般大學		私立 技職校院		直升博士， 未讀碩士		其他國家 研究所		小計	
	個數	列 %	個數	列 %	個數	列 %	個數	列 %	個數	列 %	個數	列 %	個數	列 %
<b>師資培育類科</b>														
幼兒園	0	0.0	0	0.0	0	0.0	0	0.0	0	0.0	0	0.0	0	0.0
國民小學	2	100.0	0	0.0	0	0.0	0	0.0	0	0.0	0	0.0	2	100.0
中等學校	13	60.7	3	14.6	3	15.0	2	9.7	0	0.0	0	0.0	21	100.0
特殊教育學校(班)	0	0.0	0	0.0	0	0.0	0	0.0	0	0.0	0	0.0	0	0.0
<b>師資培育學校類型</b>														
師範/教育大學	8	100.0	0	0.0	0	0.0	0	0.0	0	0.0	0	0.0	8	100.0
設有師資培育相關學系之大學	3	37.1	2	24.7	3	38.2	0	0.0	0	0.0	0	0.0	8	100.0
設有師資培育中心之大學	4	57.1	1	14.3	0	0.0	2	28.6	0	0.0	0	0.0	7	100.0
小計	15	64.2	3	13.3	3	13.7	2	8.9	0	0.0	0	0.0	23	100.0

註1：此表數據為有填答問卷之受訪者資料，數值已加權處理且以四捨五入計算。

註2：師資類科為複選題集，因有師資生同時具備兩種以上的師資類科身份。

註3：題目為：您碩士就讀的學校（若取得兩個以上碩士，請以最近的一個為準）學校類型？-限博士生填答

表 11 獲得類科資格

	幼兒園		國民小學		中等學校		特殊教育		小計	
	計數	列 %	計數	列 %	計數	列 %	計數	列 %	計數	列 %
<b>師資培育類科</b>										
幼兒園	711	97.9	23	3.2	5	0.7	10	1.4	726	100.0
國民小學	15	0.7	2,187	96.9	78	3.4	69	3.1	2,258	100.0
中等學校	14	0.4	162	4.2	3,748	96.8	37	1.0	3,873	100.0
特殊教育學校（班）	29	4.1	141	19.9	37	5.2	603	84.6	712	100.0
<b>師資培育學校類型</b>										
師範/教育大學	120	4.1	769	26.5	1,811	62.4	291	10.0	2,902	100.0
設有師資培育相關學系之大學	505	19.5	1,359	52.5	488	18.8	383	14.8	2,589	100.0
設有師資培育中心之大學	139	7.1	279	14.3	1,546	79.1	17	0.9	1,956	100.0
小計	764	10.3	2,407	32.3	3,845	51.6	691	9.3	7,447	100.0

註1：此表數據為有填答問卷之受訪者資料，數值已加權處理且以四捨五入計算。

註2：師資類科為複選題集，因有師資生同時具備兩種以上的師資類科身份。

註3：題目為：108學年度您取得之師資培育類科修習資格為何？（可複選，非108學年度取得者勿勾選）

表 12 中等學校教育階段

	國民中學		高級中等學校		小計	
	計數	列 %	計數	列 %	計數	列 %
<b>師資培育類科</b>						
幼兒園	2	44.3	3	55.7	5	100.0
國民小學	48	62.0	30	38.0	78	100.0
中等學校	1,282	34.2	2,466	65.8	3,748	100.0
特殊教育學校（班）	27	72.5	10	27.5	37	100.0
<b>師資培育學校類型</b>						
師範/教育大學	622	34.3	1,190	65.7	1,811	100.0
設有師資培育相關學系之大學	221	45.2	267	54.8	488	100.0
設有師資培育中心之大學	495	32.0	1,052	68.0	1,546	100.0
小計	1,337	34.8	2,509	65.2	3,845	100.0

註1：此表數據為有填答問卷之受訪者資料，數值已加權處理且以四捨五入計算。

註2：師資類科為複選題集，因有師資生同時具備兩種以上的師資類科身份。

註3：題目為：108學年度您取得之師資培育類科修習資格為何？（可複選，非108學年度取得者勿勾選）：中等學校 - 您將來打算任教的教育階段是？

機密等級：一般 限閱 敏感 機密

表 13 中等任教領域

	普通學科		專業群科		還沒有決定		其他		小計	
	計數	列 %	計數	列 %	計數	列 %	計數	列 %	計數	列 %
<b>師資培育類科</b>										
幼兒園	2	31.9	1	23.8	2	44.3	0	0.0	5	100.0
國民小學	53	68.0	19	24.2	4	4.7	2	3.1	78	100.0
中等學校	2,588	69.1	748	20.0	343	9.1	69	1.8	3,748	100.0
特殊教育學校(班)	26	71.3	0	0.0	8	21.8	3	6.9	37	100.0
<b>師資培育學校類型</b>										
師範/教育大學	1,304	72.0	254	14.0	226	12.5	28	1.5	1,811	100.0
設有師資培育相關學系之大學	374	76.6	61	12.4	40	8.2	13	2.7	488	100.0
設有師資培育中心之大學	972	62.9	450	29.1	94	6.1	30	2.0	1,546	100.0
小計	2,650	68.9	764	19.9	360	9.4	71	1.9	3,845	100.0

註1：此表數據為有填答問卷之受訪者資料，數值已加權處理且以四捨五入計算。

註2：師資類科為複選題集，因有師資生同時具備兩種以上的師資類科身份。

註3：題目為：108學年度您取得之師資培育類科修習資格為何？（可複選，非108學年度取得者勿勾選）：中等學校 - 您將來主要任教的領域/群科是？

機密等級：一般 限閱 敏感 機密

表 14 中等任教領域\_普通學科

	語文領域- 國語文		語文領域- 英語文		語文領域- 第二外國 語文		語文領域- 本土語文 閩南語文		語文領域- 本土語文 客家語文		語文領域- 本土語文 原住民族 語文		語文領域- 新住民 語文		數學領域- 數學		社會領域- 歷史		社會領域- 地理		社會領域- 公民與 社會		自然科學 領域-物理	
	計數	列%	計數	列%	計數	列%	計數	列%	計數	列%	計數	列%	計數	列%	計數	列%	計數	列%	計數	列%	計數	列%	計數	列%
<b>師資培育類科</b>																								
幼兒園	2	100.0	0	0.0	0	0.0	0	0.0	0	0.0	0	0.0	0	0.0	0	0.0	0	0.0	0	0.0	0	0.0	0	0.0
國民小學	14	26.0	9	16.1	0	0.0	0	0.0	2	3.8	0	0.0	0	0.0	3	6.6	0	0.0	1	2.6	1	2.0	0	0.0
中等學校	498	19.2	366	14.1	13	0.5	3	0.1	0	0.0	0	0.0	0	0.0	221	8.5	129	5.0	100	3.8	144	5.6	96	3.7
特殊教育學校(班)	2	9.5	5	20.8	0	0.0	0	0.0	0	0.0	0	0.0	0	0.0	8	30.5	0	0.0	0	0.0	0	0.0	1	5.6
<b>師資培育學校類型</b>																								
師範/教育大學	226	17.3	176	13.5	3	0.2	3	0.2	0	0.0	0	0.0	0	0.0	121	9.3	34	2.6	91	7.0	64	4.9	71	5.4
設有師資培育相關學系之大學	88	23.6	43	11.5	3	0.7	0	0.0	2	0.5	0	0.0	0	0.0	36	9.7	27	7.3	11	3.1	19	5.1	4	1.0
設有師資培育中心之大學	195	20.1	154	15.9	8	0.8	0	0.0	0	0.0	0	0.0	0	0.0	71	7.3	68	7.0	3	0.3	61	6.3	22	2.3
小計	509	19.2	373	14.1	13	0.5	3	0.1	2	0.1	0	0.0	0	0.0	229	8.6	129	4.9	105	4.0	144	5.4	97	3.7

註1：此表數據為有填答問卷之受訪者資料，數值已加權處理且以四捨五入計算。

註2：師資類科為複選題集，因有師資生同時具備兩種以上的師資類科身份。

註3：題目為：108學年度您取得之師資培育類科修習資格為何？（可複選，非108學年度取得者勿勾選）：中等學校 - 您將來主要任教的領域/群科是？『普通學科』

機密等級：一般 限閱 敏感 機密

表 14 中等任教領域\_普通學科(續)

	自然科學 領域-化學		自然科學 領域-生物		自然科學 領域-地球 科學		藝術領域- 音樂		藝術領域- 視覺藝術 或藝術領 域美術科		藝術領域/ 科-表演 藝術		藝術領域/ 科-音樂 應用		藝術領域/ 科-視覺 表演藝術		綜合活動 領域-家政		綜合活動 領域-輔導		綜合活動 領域-童軍	
	計數	列%	計數	列%	計數	列%	計數	列%	計數	列%	計數	列%	計數	列%	計數	列%	計數	列%	計數	列%	計數	列%
<b>師資培育類科</b>																						
幼兒園	0	0.0	0	0.0	0	0.0	0	0.0	0	0.0	0	0.0	0	0.0	0	0.0	0	0.0	0	0.0	0	0.0
國民小學	0	0.0	0	0.0	0	0.0	1	2.3	0	0.0	0	0.0	0	0.0	0	0.0	0	0.0	8	14.9	0	0.0
中等學校	91	3.5	116	4.5	13	0.5	57	2.2	47	1.8	8	0.3	11	0.4	7	0.3	5	0.2	12	0.5	109	4.2
特殊教育學校(班)	1	5.2	1	5.2	0	0.0	1	4.5	1	4.5	0	0.0	0	0.0	1	4.5	0	0.0	0	0.0	0	0.0
<b>師資培育學校類型</b>																						
師範/教育大學	65	5.0	75	5.8	8	0.7	15	1.1	31	2.4	5	0.4	4	0.3	3	0.2	2	0.2	7	0.6	44	3.4
設有師資培育相關學系之大學	9	2.5	10	2.8	0	0.0	9	2.5	3	0.9	0	0.0	1	0.3	0	0.0	1	0.3	2	0.6	30	8.1
設有師資培育中心之大學	18	1.8	32	3.2	5	0.5	34	3.5	13	1.4	4	0.4	6	0.6	6	0.6	2	0.2	2	0.2	36	3.7
小計	92	3.5	117	4.4	13	0.5	58	2.2	48	1.8	8	0.3	11	0.4	8	0.3	5	0.2	12	0.5	110	4.2

註1：此表數據為有填答問卷之受訪者資料，數值已加權處理且以四捨五入計算。

註2：師資類科為複選題集，因有師資生同時具備兩種以上的師資類科身份。

註3：題目為：108學年度您取得之師資培育類科修習資格為何？(可複選，非108學年度取得者勿勾選)：中等學校 - 您將來主要任教的領域/群科是？『普通學科』



機密等級：一般 限閱 敏感 機密

表 14 中等任教領域\_普通學科(續)

	綜合活動領 域-生命 教育科		綜合活動領 域-生涯 規劃科		綜合活動領 域-法律與 生活科		綜合活動領 域-環境科 學概論科		科技領域- 生活科技		科技領域- 資訊科技		健康與體育 領域-體育		健康與體育 領域-健康 教育或健康 與護理科		全民國防 教育科		專任輔導 教師		小計	
	計數	列%	計數	列%	計數	列%	計數	列%	計數	列%	計數	列%	計數	列%	計數	列%	計數	列%	計數	列%	計數	列%
<b>師資培育類科</b>																						
幼兒園	0	0.0	0	0.0	0	0.0	0	0.0	0	0.0	0	0.0	0	0.0	0	0.0	0	0.0	0	0.0	2	100.0
國民小學	0	0.0	0	0.0	0	0.0	0	0.0	0	0.0	1	2.2	10	18.8	0	0.0	0	0.0	2	4.7	53	100.0
中等學校	10	0.4	16	0.6	1	0.0	0	0.0	49	1.9	53	2.0	254	9.8	29	1.1	23	0.9	92	3.6	2,588	100.0
特殊教育學校(班)	0	0.0	0	0.0	0	0.0	0	0.0	1	5.1	0	0.0	0	0.0	1	4.5	0	0.0	0	0.0	26	100.0
<b>師資培育學校類型</b>																						
師範/教育大學	4	0.3	9	0.7	0	0.0	0	0.0	50	3.8	23	1.7	98	7.5	19	1.5	0	0.0	37	2.8	1,304	100.0
設有師資培育相關學系之大學	1	0.3	5	1.5	1	0.3	0	0.0	0	0.0	2	0.7	29	7.7	1	0.3	13	3.5	20	5.3	374	100.0
設有師資培育中心之大學	5	0.5	1	0.1	0	0.0	0	0.0	2	0.2	28	2.9	142	14.6	9	1.0	10	1.0	36	3.7	972	100.0
小計	10	0.4	16	0.6	1	0.0	0	0.0	52	2.0	53	2.0	269	10.1	30	1.1	23	0.9	92	3.5	2,650	100.0

註1：此表數據為有填答問卷之受訪者資料，數值已加權處理且以四捨五入計算。

註2：師資類科為複選題集，因有師資生同時具備兩種以上的師資類科身份。

註3：題目為：108學年度您取得之師資培育類科修習資格為何？(可複選，非108學年度取得者勿勾選)：中等學校 - 您將來主要任教的領域/群科是？『普通學科』

機密等級：一般 限閱 敏感 機密

表 15 中等任教領域\_專業群科

	機械群		動力機械群		電機與電子 群-資電		電機與電子 群-電機		化工群		土木與建築 群-土木		土木與建築 群-建築		商業與管理 群-商管		商業與管理 群-資管		外語群-英文	
	計數	列 %	計數	列 %	計數	列 %	計數	列 %	計數	列 %	計數	列 %	計數	列 %	計數	列 %	計數	列 %	計數	列 %
<b>師資培育類科</b>																				
幼兒園	0	0.0	0	0.0	0	0.0	0	0.0	0	0.0	0	0.0	0	0.0	0	0.0	0	0.0	0	0.0
國民小學	0	0.0	0	0.0	0	0.0	0	0.0	0	0.0	0	0.0	0	0.0	1	5.6	0	0.0	5	25.5
中等學校	73	9.7	22	2.9	40	5.3	27	3.7	12	1.6	8	1.1	9	1.2	53	7.0	19	2.6	47	6.3
特殊教育學校(班)	0	0.0	0	0.0	0	0.0	0	0.0	0	0.0	0	0.0	0	0.0	0	0.0	0	0.0	0	0.0
<b>師資培育學校類型</b>																				
師範/教育大學	48	19.0	15	6.0	19	7.3	19	7.5	5	2.1	1	0.4	0	0.0	25	9.7	3	1.1	10	3.8
設有師資培育相關學系之大學	4	5.9	0	0.0	1	2.0	0	0.0	0	0.0	0	0.0	0	0.0	3	4.3	2	3.6	3	5.7
設有師資培育中心之大學	23	5.0	8	1.8	21	4.8	8	1.9	7	1.5	7	1.6	9	2.1	27	5.9	14	3.2	36	8.1
小計	74	9.7	23	3.0	41	5.4	27	3.6	12	1.6	8	1.1	9	1.2	54	7.0	19	2.5	50	6.5

註1：此表數據為有填答問卷之受訪者資料，數值已加權處理且以四捨五入計算。

註2：師資類科為複選題集，因有師資生同時具備兩種以上的師資類科身份。

註3：題目為：108學年度您取得之師資培育類科修習資格為何？（可複選，非108學年度取得者勿勾選）：中等學校 - 您將來主要任教的領域/群科是？『專業群科』

機密等級：一般 限閱 敏感 機密

表 15 中等任教領域\_專業群科 (續)

	外語群-日文		設計群-平面、媒體設計		設計群-立體造形		設計群-室內設計		農業群-農業生產與休閒生態		農業群-動物飼養及保健		食品群		家政群		餐旅群-觀光	
	計數	列 %	計數	列 %	計數	列 %	計數	列 %	計數	列 %	計數	列 %	計數	列 %	計數	列 %	計數	列 %
<b>師資培育類科</b>																		
幼兒園	0	0.0	0	0.0	0	0.0	0	0.0	0	0.0	0	0.0	0	0.0	1	100.0	0	0.0
國民小學	4	20.1	0	0.0	0	0.0	0	0.0	0	0.0	0	0.0	0	0.0	1	5.7	0	0.0
中等學校	18	2.5	42	5.6	9	1.2	13	1.7	13	1.8	3	0.4	7	0.9	58	7.7	16	2.1
特殊教育學校(班)	0	0.0	0	0.0	0	0.0	0	0.0	0	0.0	0	0.0	0	0.0	0	0.0	0	0.0
<b>師資培育學校類型</b>																		
師範/教育大學	0	0.0	8	3.3	0	0.0	7	2.8	0	0.0	0	0.0	0	0.0	12	4.8	0	0.0
設有師資培育相關學系之大學	1	1.7	4	5.8	0	0.0	0	0.0	0	0.0	1	1.6	1	1.9	9	14.4	0	0.0
設有師資培育中心之大學	17	3.9	30	6.7	9	2.0	6	1.3	13	2.9	2	0.5	6	1.2	39	8.8	16	3.6
小計	18	2.4	42	5.5	9	1.2	13	1.7	13	1.7	3	0.4	7	0.9	60	7.9	16	2.1

註1：此表數據為有填答問卷之受訪者資料，數值已加權處理且以四捨五入計算。

註2：師資類科為複選題集，因有師資生同時具備兩種以上的師資類科身份。

註3：題目為：108學年度您取得之師資培育類科修習資格為何？(可複選，非108學年度取得者勿勾選)：中等學校 - 您將來主要任教的領域/群科是？『專業群科』

機密等級：一般 限閱 敏感 機密

表 15 中等任教領域\_專業群科 (續)

	餐旅群-餐飲		水產群-漁業		水產群-水產 養殖		海事群-輪機 技術		海事群-航海 技術		藝術群-表演 藝術		藝術群-視覺 藝術		藝術群-音像 藝術		小計	
	計數	列 %	計數	列 %	計數	列 %	計數	列 %	計數	列 %	計數	列 %	計數	列 %	計數	列 %	計數	列 %
<b>師資培育類科</b>																		
幼兒園	0	0.0	0	0.0	0	0.0	0	0.0	0	0.0	0	0.0	0	0.0	0	0.0	1	100.0
國民小學	0	0.0	0	0.0	0	0.0	0	0.0	0	0.0	1	6.3	1	5.7	6	31.0	19	100.0
中等學校	33	4.4	0	0.0	4	0.5	2	0.3	1	0.1	68	9.2	93	12.4	57	7.6	748	100.0
特殊教育學校(班)	0	0.0	0	0.0	0	0.0	0	0.0	0	0.0	0	0.0	0	0.0	0	0.0	0	0.0
<b>師資培育學校類型</b>																		
師範/教育大學	3	1.1	0	0.0	0	0.0	0	0.0	0	0.0	12	4.9	49	19.2	18	7.0	254	100.0
設有師資培育相關學系之大學	0	0.0	0	0.0	0	0.0	0	0.0	0	0.0	10	17.0	9	14.9	13	21.0	61	100.0
設有師資培育中心之大學	33	7.4	0	0.0	4	0.9	2	0.4	1	0.2	46	10.2	36	8.1	27	6.1	450	100.0
小計	36	4.7	0	0.0	4	0.5	2	0.3	1	0.1	68	9.0	94	12.3	58	7.5	764	100.0

註1：此表數據為有填答問卷之受訪者資料，數值已加權處理且以四捨五入計算。

註2：師資類科為複選題集，因有師資生同時具備兩種以上的師資類科身份。

註3：題目為：108學年度您取得之師資培育類科修習資格為何？(可複選，非108學年度取得者勿勾選)：中等學校 - 您將來主要任教的領域/群科是？『專業群科』

表 16 特殊教育教育階段

	學前		國民小學		中等學校		小計	
	個數	列 %	個數	列 %	個數	列 %	個數	列 %
<b>師資培育類科</b>								
幼兒園	9	85.3	2	14.7	0	0.0	10	100.0
國民小學	0	0.0	68	98.1	1	1.9	69	100.0
中等學校	0	0.0	5	12.3	33	87.7	37	100.0
特殊教育學校(班)	89	14.7	279	46.2	235	39.1	603	100.0
<b>師資培育學校類型</b>								
師範/教育大學	31	10.7	72	24.6	188	64.7	291	100.0
設有師資培育相關學系之大學	66	17.3	248	64.9	68	17.9	383	100.0
設有師資培育中心之大學	0	0.0	2	9.9	15	90.1	17	100.0
小計	97	14.1	322	46.5	272	39.4	691	100.0

註1：此表數據為有填答問卷之受訪者資料，數值已加權處理且以四捨五入計算。

註2：師資類科為複選題集，因有師資生同時具備兩種以上的師資類科身份。

註3：題目為：108學年度您取得之師資培育類科修習資格為何？（可複選，非108學年度取得者勿勾選）：特殊教育-您未來欲任教之教育階段別：

機密等級：一般 限閱 敏感 機密

表 17 特殊教育類別

	身心障礙		資賦優異		小計	
	計數	列 %	計數	列 %	計數	列 %
<b>師資培育類科</b>						
幼兒園	10	100.0	5	45.8	10	100.0
國民小學	64	92.3	25	35.7	69	100.0
中等學校	18	49.7	28	74.6	37	100.0
特殊教育學校（班）	526	87.2	247	41.0	603	100.0
<b>師資培育學校類型</b>						
師範/教育大學	231	79.2	135	46.2	291	100.0
設有師資培育相關學系之大學	355	92.7	145	37.8	383	100.0
設有師資培育中心之大學	6	33.7	14	82.3	17	100.0
小計	592	85.6	293	42.4	691	100.0

註1：此表數據為有填答問卷之受訪者資料，數值已加權處理且以四捨五入計算。

註2：師資類科為複選題集，因有師資生同時具備兩種以上的師資類科身份。

註3：題目為：108學年度您取得之師資培育類科修習資格為何？（可複選，非108學年度取得者勿勾選）：特殊教育-您未來欲任教之類別：

表 18 英文能力自評\_各題平均數與標準差

	聽		說		讀		寫	
	平均數	標準差	平均數	標準差	平均數	標準差	平均數	標準差
<b>師資培育類科</b>								
幼兒園	2.57	.71	2.33	.68	2.69	.68	2.29	.72
國民小學	2.63	.71	2.36	.70	2.76	.69	2.34	.74
中等學校	2.62	.74	2.34	.73	2.78	.70	2.36	.74
特殊教育學校(班)	2.60	.71	2.32	.70	2.78	.63	2.34	.71
<b>師資培育學校類型</b>								
師範/教育大學	2.66	.73	2.36	.73	2.84	.68	2.40	.74
設有師資培育相關學系之大學	2.56	.71	2.33	.70	2.70	.68	2.29	.72
設有師資培育中心之大學	2.61	.74	2.33	.72	2.73	.70	2.32	.75
總平均	2.62	.73	2.34	.72	2.76	.69	2.34	.74

註1：此表數據為有填答問卷之受訪者資料，數值已加權處理且以四捨五入計算。

註2：師資類科為複選題集，因有師資生同時具備兩種以上的師資類科身份。

註3：分數計算方式為「非常不好=1，不太好=2，好=3，非常好=4」

註4：題目為：請您評估您個人的英文能力？

表 19 英文能力自評\_(1)聽

	非常不好		不太好		好		非常好		小計	
	個數	列 %	個數	列 %	個數	列 %	個數	列 %	個數	列 %
<b>師資培育類科</b>										
幼兒園	48	6.7	262	36.1	369	50.8	46	6.4	726	100.0
國民小學	129	5.7	762	33.7	1,188	52.6	180	8.0	2,258	100.0
中等學校	258	6.7	1,319	34.1	1,944	50.2	351	9.1	3,873	100.0
特殊教育學校(班)	48	6.8	232	32.6	386	54.2	46	6.4	712	100.0
<b>師資培育學校類型</b>										
師範/教育大學	179	6.2	896	30.9	1,559	53.7	268	9.2	2,902	100.0
設有師資培育相關學系之大學	157	6.1	908	35.1	1,337	51.6	187	7.2	2,589	100.0
設有師資培育中心之大學	143	7.3	715	36.6	937	47.9	161	8.2	1,956	100.0
小計	479	6.4	2,519	33.8	3,833	51.5	616	8.3	7,447	100.0

註1：此表數據為有填答問卷之受訪者資料，數值已加權處理且以四捨五入計算。

註2：師資類科為複選題集，因有師資生同時具備兩種以上的師資類科身份。

註3：題目為：請您評估您個人的英文能力？『聽』



表 20 英文能力自評\_(2)說

	非常不好		不太好		好		非常好		小計	
	個數	列 %	個數	列 %	個數	列 %	個數	列 %	個數	列 %
<b>師資培育類科</b>										
幼兒園	65	8.9	380	52.4	256	35.2	25	3.4	726	100.0
國民小學	206	9.1	1,126	49.9	836	37.0	91	4.0	2,258	100.0
中等學校	423	10.9	1,892	48.8	1,389	35.9	168	4.4	3,873	100.0
特殊教育學校(班)	74	10.3	365	51.2	249	35.0	25	3.4	712	100.0
<b>師資培育學校類型</b>										
師範/教育大學	301	10.4	1,387	47.8	1,084	37.4	130	4.5	2,902	100.0
設有師資培育相關學系之大學	239	9.2	1,301	50.2	955	36.9	94	3.6	2,589	100.0
設有師資培育中心之大學	223	11.4	1,002	51.2	650	33.3	81	4.1	1,956	100.0
小計	763	10.2	3,690	49.5	2,689	36.1	305	4.1	7,447	100.0

註1：此表數據為有填答問卷之受訪者資料，數值已加權處理且以四捨五入計算。

註2：師資類科為複選題集，因有師資生同時具備兩種以上的師資類科身份。

註3：題目為：請您評估您個人的英文能力？『說』

表 21 英文能力自評\_(3) 讀

	非常不好		不太好		好		非常好		小計	
	個數	列 %	個數	列 %	個數	列 %	個數	列 %	個數	列 %
<b>師資培育類科</b>										
幼兒園	41	5.7	190	26.1	446	61.4	49	6.8	726	100.0
國民小學	111	4.9	545	24.1	1,383	61.3	219	9.7	2,258	100.0
中等學校	173	4.5	957	24.7	2,311	59.7	432	11.2	3,873	100.0
特殊教育學校(班)	23	3.2	166	23.3	467	65.6	56	7.9	712	100.0
<b>師資培育學校類型</b>										
師範/教育大學	120	4.1	577	19.9	1,855	63.9	350	12.1	2,902	100.0
設有師資培育相關學系之大學	120	4.6	645	24.9	1,604	62.0	219	8.5	2,589	100.0
設有師資培育中心之大學	108	5.5	586	30.0	1,083	55.4	179	9.2	1,956	100.0
小計	348	4.7	1,808	24.3	4,543	61.0	748	10.1	7,447	100.0

註1：此表數據為有填答問卷之受訪者資料，數值已加權處理且以四捨五入計算。

註2：師資類科為複選題集，因有師資生同時具備兩種以上的師資類科身份。

註3：題目為：請您評估您個人的英文能力？『讀』

表 22 英文能力自評\_(4) 寫

	非常不好		不太好		好		非常好		小計	
	個數	列 %	個數	列 %	個數	列 %	個數	列 %	個數	列 %
<b>師資培育類科</b>										
幼兒園	101	14.0	328	45.1	283	39.0	14	1.9	726	100.0
國民小學	276	12.2	1,024	45.3	869	38.5	89	4.0	2,258	100.0
中等學校	442	11.4	1,789	46.2	1,462	37.7	181	4.7	3,873	100.0
特殊教育學校(班)	79	11.0	330	46.3	284	39.9	20	2.8	712	100.0
<b>師資培育學校類型</b>										
師範/教育大學	308	10.6	1,253	43.2	1,207	41.6	133	4.6	2,902	100.0
設有師資培育相關學系之大學	310	12.0	1,216	47.0	981	37.9	82	3.2	2,589	100.0
設有師資培育中心之大學	272	13.9	935	47.8	666	34.0	83	4.2	1,956	100.0
小計	890	12.0	3,405	45.7	2,854	38.3	299	4.0	7,447	100.0

註1：此表數據為有填答問卷之受訪者資料，數值已加權處理且以四捨五入計算。

註2：師資類科為複選題集，因有師資生同時具備兩種以上的師資類科身份。

註3：題目為：請您評估您個人的英文能力？『寫』

機密等級：一般 限閱 敏感 機密

表 23 是否為公費生

	否		是		小計	
	個數	列 %	個數	列 %	個數	列 %
<b>師資培育類科</b>						
幼兒園	717	98.8	8	1.2	726	100.0
國民小學	2,178	96.4	81	3.6	2,258	100.0
中等學校	3,831	98.9	42	1.1	3,873	100.0
特殊教育學校（班）	685	96.2	27	3.8	712	100.0
<b>師資培育學校類型</b>						
師範/教育大學	2,813	96.9	89	3.1	2,902	100.0
設有師資培育相關學系之大學	2,529	97.7	59	2.3	2,589	100.0
設有師資培育中心之大學	1,945	99.4	11	0.6	1,956	100.0
小計	7,287	97.9	160	2.1	7,447	100.0

註1：此表數據為有填答問卷之受訪者資料，數值已加權處理且以四捨五入計算。

註2：師資類科為複選題集，因有師資生同時具備兩種以上的師資類科身份。

註3：題目為：您是否為公費生？

機密等級：一般 限閱 敏感 機密

表 24 公費生身分

	一般公費生		原住民公費生		離島地區 公費生		小計	
	個數	列 %	個數	列 %	個數	列 %	個數	列 %
<b>師資培育類科</b>								
幼兒園	6	71.3	2	28.7	0	0.0	8	100.0
國民小學	57	70.2	14	17.0	10	12.7	81	100.0
中等學校	30	72.2	1	2.9	10	25.0	42	100.0
特殊教育學校(班)	27	100.0	0	0.0	0	0.0	27	100.0
<b>師資培育學校類型</b>								
師範/教育大學	62	69.9	12	13.5	15	16.5	89	100.0
設有師資培育相關學系之大學	49	82.8	5	8.9	5	8.2	59	100.0
設有師資培育中心之大學	10	91.0	0	0.0	1	9.0	11	100.0
小計	122	76.2	17	10.9	21	12.9	160	100.0

註1：此表數據為有填答問卷之受訪者資料，數值已加權處理且以四捨五入計算。

註2：師資類科為複選題集，因有師資生同時具備兩種以上的師資類科身份。

註3：題目為：您是否為公費生？『是』 - 請問您的身份是：

機密等級：一般 限閱 敏感 機密

表 25 取得公費生資格的管道

	大學部入學即是		通過校內甄選取		碩士班入學即是		小計	
	公費生		得公費生資格		公費生			
	個數	列 %	個數	列 %	個數	列 %	個數	列 %
<b>師資培育類科</b>								
幼兒園	6	73.5	2	26.5	0	0.0	8	100.0
國民小學	33	40.6	38	46.9	10	12.4	81	100.0
中等學校	31	75.7	10	24.3	0	0.0	42	100.0
特殊教育學校（班）	7	24.7	18	65.5	3	9.9	27	100.0
<b>師資培育學校類型</b>								
師範/教育大學	42	46.9	36	40.0	12	13.1	89	100.0
設有師資培育相關學系之大學	25	41.7	34	56.6	1	1.7	59	100.0
設有師資培育中心之大學	8	73.1	3	26.9	0	0.0	11	100.0
小計	75	46.8	72	45.3	13	8.0	160	100.0

註1：此表數據為有填答問卷之受訪者資料，數值已加權處理且以四捨五入計算。

註2：師資類科為複選題集，因有師資生同時具備兩種以上的師資類科身份。

註3：題目為：您是否為公費生？『是』 - 請問您取得公費生資格管道是：

**表 26 對公費生權利與義務的了解**

	非常不瞭解		不太瞭解		瞭解		非常瞭解		小計	
	個數	列 %	個數	列 %	個數	列 %	個數	列 %	個數	列 %
<b>師資培育類科</b>										
幼兒園	0	0.0	2	26.6	2	28.7	4	44.7	8	100.0
國民小學	1	1.7	8	9.7	48	59.2	24	29.4	81	100.0
中等學校	1	3.2	11	25.7	27	65.0	3	6.1	42	100.0
特殊教育學校(班)	0	0.0	1	4.4	17	63.0	9	32.6	27	100.0
<b>師資培育學校類型</b>										
師範/教育大學	1	1.5	9	9.9	55	62.1	24	26.5	89	100.0
設有師資培育相關學系之大學	1	2.4	7	12.6	35	58.2	16	26.8	59	100.0
設有師資培育中心之大學	0	0.0	4	39.7	6	51.4	1	9.0	11	100.0
小計	3	1.7	21	13.0	96	59.9	41	25.4	160	100.0

註1：此表數據為有填答問卷之受訪者資料，數值已加權處理且以四捨五入計算。

註2：師資類科為複選題集，因有師資生同時具備兩種以上的師資類科身份。

註3：題目為：您是否為公費生？『是』 - 請問您瞭解公費生的權利與義務嗎？

機密等級：□一般 □限閱 ■敏感 □機密

表 27 特殊身份別

	低收入戶學生		中低收入戶學生		身心障礙學生或身心障礙人士子女		特殊境遇家庭子女或孫子女		原住民族學生		請領教育部大專校院弱勢學生助學金之學生		新住民或其子女		家庭突遭變故經學校審核通過之學生		僑生		港澳生		外籍學生		以上皆無		小計			
	計數	列%	計數	列%	計數	列%	計數	列%	計數	列%	計數	列%	計數	列%	計數	列%	計數	列%	計數	列%	計數	列%	計數	列%	計數	列%	計數	列%
<b>師資培育類科</b>																												
幼兒園	17	2.3	21	2.9	33	4.5	7	0.9	43	6.0	21	2.8	22	3.0	2	0.3	16	2.3	5	0.7	4	0.5	565	77.9	726	100.0		
國民小學	19	0.8	45	2.0	98	4.3	17	0.7	113	5.0	54	2.4	42	1.8	2	0.1	4	0.2	1	0.1	5	0.2	1,894	83.9	2,258	100.0		
中等學校	45	1.2	85	2.2	170	4.4	31	0.8	107	2.8	139	3.6	81	2.1	11	0.3	22	0.6	28	0.7	8	0.2	3,213	83.0	3,873	100.0		
特殊教育學校(班)	5	0.7	19	2.6	46	6.5	5	0.7	19	2.7	14	2.0	14	2.0	1	0.2	6	0.8	4	0.6	0	0.0	594	83.3	712	100.0		
<b>師資培育學校類型</b>																												
師範/教育大學	33	1.1	70	2.4	120	4.1	24	0.8	98	3.4	75	2.6	65	2.2	6	0.2	32	1.1	24	0.8	2	0.1	2,412	83.1	2,902	100.0		
設有師資培育相關學系之大學	28	1.1	68	2.6	136	5.3	16	0.6	132	5.1	62	2.4	62	2.4	5	0.2	21	0.8	12	0.5	8	0.3	2,102	81.2	2,589	100.0		
設有師資培育中心之大學	26	1.3	29	1.5	88	4.5	17	0.9	55	2.8	82	4.2	30	1.5	6	0.3	4	0.2	5	0.2	7	0.3	1,632	83.4	1,956	100.0		
小計	87	1.2	167	2.2	344	4.6	57	0.8	285	3.8	218	2.9	157	2.1	17	0.2	57	0.8	41	0.5	17	0.2	6,146	82.5	7,447	100.0		

註1：此表數據為有填答問卷之受訪者資料，數值已加權處理且以四捨五入計算。

註2：師資類科為複選題集，因有師資生同時具備兩種以上的師資類科身份。

註3：題目為：請問您是否具備下列身份？（可複選，請勾選所有符合者）



機密等級：一般 限閱 敏感 機密

表 28 修習完畢師資職前教育課程後之意願\_各題平均數與標準差

	參與教師資格考試		參與教育實習		報考教師甄試		在補習班任教， 或開設補習班		投入其他文教相關產業		投入實驗教育、另類 教育等教育創新工作	
	平均數	標準差	平均數	標準差	平均數	標準差	平均數	標準差	平均數	標準差	平均數	標準差
<b>師資培育類科</b>												
幼兒園	3.55	.66	3.51	.69	3.39	.77	2.53	.81	2.82	.83	2.92	.81
國民小學	3.57	.65	3.52	.68	3.39	.76	2.59	.82	2.68	.81	2.99	.78
中等學校	3.47	.69	3.43	.72	3.31	.77	2.61	.84	2.70	.82	2.96	.79
特殊教育學校(班)	3.55	.68	3.53	.66	3.40	.78	2.42	.85	2.66	.81	3.00	.80
<b>師資培育學校類型</b>												
師範/教育大學	3.49	.68	3.46	.70	3.33	.77	2.58	.82	2.70	.82	2.96	.78
設有師資培育相關學系之大學	3.53	.67	3.49	.69	3.37	.77	2.58	.82	2.72	.80	2.96	.78
設有師資培育中心之大學	3.52	.69	3.47	.72	3.33	.78	2.57	.87	2.68	.84	2.99	.82
總平均	3.51	.68	3.47	.70	3.35	.77	2.58	.83	2.70	.82	2.96	.79

註 1：此表數據為有填答問卷之受訪者資料，數值已加權處理且以四捨五入計算。

註 2：師資類科為複選題集，因有師資生同時具備兩種以上的師資類科身份。

註 3：分數計算方式為「非常沒意願=1，沒意願=2，有意願=3，非常有意願=4」

註 4：題目為：未來修習完畢師資職前教育課程，您對以下事項的意願如何？

機密等級：一般 限閱 敏感 機密

表 29 修習完畢師資職前教育課程後之意願\_ (1) 參與教師資格考試

	非常沒意願		沒意願		有意願		非常有意願		小計	
	個數	列 %	個數	列 %	個數	列 %	個數	列 %	個數	列 %
<b>師資培育類科</b>										
幼兒園	18	2.5	15	2.0	239	33.0	453	62.4	726	100.0
國民小學	39	1.7	83	3.7	687	30.4	1,449	64.2	2,258	100.0
中等學校	81	2.1	208	5.4	1,377	35.6	2,207	57.0	3,873	100.0
特殊教育學校(班)	14	1.9	34	4.8	211	29.6	454	63.7	712	100.0
<b>師資培育學校類型</b>										
師範/教育大學	56	1.9	135	4.7	1,046	36.0	1,665	57.4	2,902	100.0
設有師資培育相關學系之大學	50	1.9	109	4.2	841	32.5	1,589	61.4	2,589	100.0
設有師資培育中心之大學	43	2.2	98	5.0	610	31.2	1,205	61.6	1,956	100.0
小計	149	2.0	341	4.6	2,498	33.5	4,459	59.9	7,447	100.0

註1：此表數據為有填答問卷之受訪者資料，數值已加權處理且以四捨五入計算。

註2：師資類科為複選題集，因有師資生同時具備兩種以上的師資類科身份。

註3：題目為：未來修習完畢師資職前教育課程，您對以下事項的意願如何？『參與教師資格考試』

表 30 修習完畢師資職前教育課程後之意願\_ (2) 參與教育實習

	非常沒意願		沒意願		有意願		非常有意願		小計	
	個數	列 %	個數	列 %	個數	列 %	個數	列 %	個數	列 %
<b>師資培育類科</b>										
幼兒園	19	2.6	25	3.4	247	34.1	435	59.9	726	100.0
國民小學	43	1.9	106	4.7	739	32.7	1,371	60.7	2,258	100.0
中等學校	91	2.3	249	6.4	1,431	37.0	2,101	54.3	3,873	100.0
特殊教育學校(班)	12	1.7	29	4.1	236	33.1	435	61.1	712	100.0
<b>師資培育學校類型</b>										
師範/教育大學	62	2.1	158	5.4	1,079	37.2	1,604	55.3	2,902	100.0
設有師資培育相關學系之大學	54	2.1	133	5.1	894	34.6	1,508	58.3	2,589	100.0
設有師資培育中心之大學	47	2.4	117	6.0	661	33.8	1,131	57.8	1,956	100.0
小計	163	2.2	407	5.5	2,634	35.4	4,243	57.0	7,447	100.0

註1：此表數據為有填答問卷之受訪者資料，數值已加權處理且以四捨五入計算。

註2：師資類科為複選題集，因有師資生同時具備兩種以上的師資類科身份。

註3：題目為：未來修習完畢師資職前教育課程，您對以下事項的意願如何？『參與教育實習』

機密等級：一般 限閱 敏感 機密

表 31 修習完畢師資職前教育課程後之意願\_ (3) 報考教師甄試

	非常沒意願		沒意願		有意願		非常有意願		小計	
	個數	列 %	個數	列 %	個數	列 %	個數	列 %	個數	列 %
<b>師資培育類科</b>										
幼兒園	24	3.2	58	8.0	255	35.2	389	53.6	726	100.0
國民小學	60	2.6	211	9.3	779	34.5	1,208	53.5	2,258	100.0
中等學校	101	2.6	427	11.0	1,514	39.1	1,831	47.3	3,873	100.0
特殊教育學校(班)	23	3.2	64	9.0	234	32.8	392	55.1	712	100.0
<b>師資培育學校類型</b>										
師範/教育大學	78	2.7	298	10.3	1,120	38.6	1,407	48.5	2,902	100.0
設有師資培育相關學系之大學	70	2.7	249	9.6	917	35.4	1,352	52.2	2,589	100.0
設有師資培育中心之大學	55	2.8	207	10.6	724	37.0	970	49.6	1,956	100.0
小計	202	2.7	754	10.1	2,761	37.1	3,729	50.1	7,447	100.0

註1：此表數據為有填答問卷之受訪者資料，數值已加權處理且以四捨五入計算。

註2：師資類科為複選題集，因有師資生同時具備兩種以上的師資類科身份。

註3：題目為：未來修習完畢師資職前教育課程，您對以下事項的意願如何？『報考教師甄試』

表 32 修習完畢師資職前教育課程後之意願\_ (4) 在補習班任教，或開設補習班

	非常沒意願		沒意願		有意願		非常有意願		小計	
	個數	列 %	個數	列 %	個數	列 %	個數	列 %	個數	列 %
<b>師資培育類科</b>										
幼兒園	70	9.6	278	38.3	298	41.1	80	11.0	726	100.0
國民小學	201	8.9	807	35.7	971	43.0	279	12.4	2,258	100.0
中等學校	379	9.8	1,274	32.9	1,682	43.4	538	13.9	3,873	100.0
特殊教育學校(班)	98	13.8	286	40.1	257	36.1	71	10.0	712	100.0
<b>師資培育學校類型</b>										
師範/教育大學	270	9.3	1,020	35.2	1,257	43.3	355	12.2	2,902	100.0
設有師資培育相關學系之大學	237	9.2	936	36.2	1,103	42.6	313	12.1	2,589	100.0
設有師資培育中心之大學	227	11.6	666	34.0	793	40.5	270	13.8	1,956	100.0
小計	734	9.9	2,622	35.2	3,153	42.3	938	12.6	7,447	100.0

註1：此表數據為有填答問卷之受訪者資料，數值已加權處理且以四捨五入計算。

註2：師資類科為複選題集，因有師資生同時具備兩種以上的師資類科身份。

註3：題目為：未來修習完畢師資職前教育課程，您對以下事項的意願如何？『在補習班任教，或開設補習班』

機密等級：一般 限閱 敏感 機密

表 33 修習完畢師資職前教育課程後之意願\_ (5) 投入其他文教相關產業

	非常沒意願		沒意願		有意願		非常有意願		小計	
	個數	列 %	個數	列 %	個數	列 %	個數	列 %	個數	列 %
<b>師資培育類科</b>										
幼兒園	49	6.7	178	24.5	354	48.7	145	20.0	726	100.0
國民小學	170	7.5	698	30.9	1,074	47.6	317	14.0	2,258	100.0
中等學校	302	7.8	1,167	30.1	1,803	46.5	602	15.5	3,873	100.0
特殊教育學校(班)	58	8.1	224	31.5	335	47.0	95	13.4	712	100.0
<b>師資培育學校類型</b>										
師範/教育大學	219	7.5	876	30.2	1,367	47.1	441	15.2	2,902	100.0
設有師資培育相關學系之大學	175	6.8	769	29.7	1,262	48.8	382	14.8	2,589	100.0
設有師資培育中心之大學	176	9.0	585	29.9	888	45.4	308	15.7	1,956	100.0
小計	570	7.7	2,230	29.9	3,517	47.2	1,131	15.2	7,447	100.0

註1：此表數據為有填答問卷之受訪者資料，數值已加權處理且以四捨五入計算。

註2：師資類科為複選題集，因有師資生同時具備兩種以上的師資類科身份。

註3：題目為：未來修習完畢師資職前教育課程，您對以下事項的意願如何？『投入其他文教相關產業（如出版、人力資源管理等）』

**表 34 修習完畢師資職前教育課程後之意願\_ (6) 投入實驗教育、另類教育等教育創新工作**

	非常沒意願		沒意願		有意願		非常有意願		小計	
	個數	列 %	個數	列 %	個數	列 %	個數	列 %	個數	列 %
<b>師資培育類科</b>										
幼兒園	43	5.9	142	19.5	372	51.2	169	23.3	726	100.0
國民小學	83	3.7	439	19.4	1,149	50.9	587	26.0	2,258	100.0
中等學校	176	4.6	777	20.1	1,949	50.3	971	25.1	3,873	100.0
特殊教育學校(班)	31	4.4	133	18.7	350	49.2	198	27.8	712	100.0
<b>師資培育學校類型</b>										
師範/教育大學	122	4.2	582	20.1	1,497	51.6	700	24.1	2,902	100.0
設有師資培育相關學系之大學	102	4.0	544	21.0	1,303	50.3	640	24.7	2,589	100.0
設有師資培育中心之大學	107	5.5	347	17.7	969	49.5	534	27.3	1,956	100.0
小計	332	4.5	1,473	19.8	3,769	50.6	1,874	25.2	7,447	100.0

註1：此表數據為有填答問卷之受訪者資料，數值已加權處理且以四捨五入計算。

註2：師資類科為複選題集，因有師資生同時具備兩種以上的師資類科身份。

註3：題目為：未來修習完畢師資職前教育課程，您對以下事項的意願如何？『投入實驗教育、另類教育等教育創新工作』

機密等級：一般 限閱 敏感 機密

## 二、入學情形

表 35 入學管道

	繁星推薦		個人申請 (學測或 統測成績)		考試入學 (含指考 或統測分發)		特殊選才 (含技優 甄審)		離島地區及 原住民籍學生 保送		研究所 甄試入學		研究所 考試入學		大學部 直升研究所		轉學考試		其他		小計	
	計數	列 %	計數	列 %	計數	列 %	計數	列 %	計數	列 %	計數	列 %	計數	列 %	計數	列 %	計數	列 %	計數	列 %	計數	列 %
<b>師資培育類科</b>																						
幼兒園	80	11.5	331	47.4	176	25.3	17	2.4	2	0.4	21	3.0	23	3.2	0	0.0	21	3.0	27	3.8	699	100.0
國民小學	258	11.8	685	31.3	527	24.1	61	2.8	15	0.7	274	12.5	304	13.9	5	0.2	40	1.8	18	0.8	2,189	100.0
中等學校	454	12.1	1,183	31.6	854	22.8	200	5.3	27	0.7	354	9.5	442	11.8	17	0.5	112	3.0	96	2.6	3,740	100.0
特殊教育學校(班)	69	10.1	233	34.1	188	27.5	26	3.8	2	0.2	67	9.8	68	10.0	3	0.4	17	2.4	11	1.6	683	100.0
<b>師資培育學校類型</b>																						
師範/教育大學	354	12.6	945	33.6	748	26.6	89	3.2	33	1.2	223	7.9	305	10.9	3	0.1	57	2.0	55	2.0	2,812	100.0
設有師資培育相關學系之大學	329	13.3	899	36.3	605	24.5	80	3.2	9	0.4	228	9.2	228	9.2	5	0.2	46	1.9	45	1.8	2,475	100.0
設有師資培育中心之大學	171	9.0	557	29.3	360	18.9	135	7.1	6	0.3	239	12.6	272	14.3	16	0.8	82	4.3	64	3.4	1,902	100.0
小計	853	11.9	2,401	33.4	1,714	23.8	304	4.2	48	0.7	690	9.6	806	11.2	24	0.3	185	2.6	165	2.3	7,189	100.0

註1：此表數據為有填答問卷之受訪者資料，數值已加權處理且以四捨五入計算。

註2：師資類科為複選題集，因有師資生同時具備兩種以上的師資類科身份。

註3：題目為：請問您進入目前就讀學校的管道為何？

註4：經學士後學分班取得師資生資格者不需填答此題



表 36 是否為預修生

	否		是		小計	
	計數	列 %	計數	列 %	計數	列 %
<b>師資培育類科</b>						
幼兒園	589	84.3	109	15.7	699	100.0
國民小學	1,804	82.4	385	17.6	2,189	100.0
中等學校	2,986	79.3	780	20.7	3,766	100.0
特殊教育學校(班)	583	85.3	101	14.7	683	100.0
<b>師資培育學校類型</b>						
師範/教育大學	2,279	81.1	532	18.9	2,812	100.0
設有師資培育相關學系之大學	2,112	84.7	380	15.3	2,492	100.0
設有師資培育中心之大學	1,524	79.7	387	20.3	1,911	100.0
小計	5,915	82.0	1,300	18.0	7,215	100.0

註1：此表數據為有填答問卷之受訪者資料，數值已加權處理且以四捨五入計算。

註2：師資類科為複選題集，因有師資生同時具備兩種以上的師資類科身份。

註3：題目為：請問108學年度您獲得(核定類科)師資生資格前，是否為預修生？(預修生：獲得師資生資格前，可先修習師資職前教育課程，待取得師資生資格後，修畢之師資職前教育課程學分可辦理抵免者)

機密等級：一般 限閱 敏感 機密

表 37 108學年度以前您是否具備其他師資類科的修習資格

	否		是		小計	
	計數	列 %	計數	列 %	計數	列 %
<b>師資培育類科</b>						
幼兒園	684	97.8	15	2.2	699	100.0
國民小學	2,046	93.5	143	6.5	2,189	100.0
中等學校	3,689	97.9	77	2.1	3,766	100.0
特殊教育學校(班)	594	87.0	89	13.0	683	100.0
<b>師資培育學校類型</b>						
師範/教育大學	2,678	95.2	134	4.8	2,812	100.0
設有師資培育相關學系之大學	2,351	94.4	141	5.6	2,492	100.0
設有師資培育中心之大學	1,866	97.7	44	2.3	1,911	100.0
小計	6,896	95.6	319	4.4	7,215	100.0

註1：此表數據為有填答問卷之受訪者資料，數值已加權處理且以四捨五入計算。

註2：師資類科為複選題集，因有師資生同時具備兩種以上的師資類科身份。

註3：題目為：請問除了108學年度核定(核定類科)師資類科外，107學年度(含)以前您是否具備其他師資類科的修習資格？

表 38 具備其他師資類科的修習資格

	幼兒園		國民小學		中等學校		特殊教育		小計	
	計數	列 %	計數	列 %	計數	列 %	計數	列 %	計數	列 %
<b>師資培育類科</b>										
幼兒園	3	18.2	9	56.9	2	15.3	3	17.3	15	100.0
國民小學	25	17.5	4	2.5	72	50.5	45	31.4	143	100.0
中等學校	4	4.8	39	51.0	15	19.4	19	24.7	77	100.0
特殊教育學校（班）	10	11.3	22	24.2	44	49.7	16	17.9	89	100.0
<b>師資培育學校類型</b>										
師範/教育大學	2	1.7	25	18.8	76	57.0	30	22.5	134	100.0
設有師資培育相關學系之大學	34	23.9	32	23.0	32	22.7	48	34.1	141	100.0
設有師資培育中心之大學	5	10.3	16	35.3	21	47.1	5	10.2	44	100.0
小計	41	12.7	73	22.9	129	40.5	83	25.9	319	100.0

註1：此表數據為有填答問卷之受訪者資料，數值已加權處理且以四捨五入計算。

註2：師資類科為複選題集，因有師資生同時具備兩種以上的師資類科身份。

註3：本題為複選題集，其個數為計算有勾選（是）者，而百分比為個別值，故加總不等於100。

註4：題目為：請問除了108學年度核定（核定類科）師資類科外，107學年度（含）以前您是否具備其他師資類科的修習資格？『是』 - 其類科為？（可複選）

**表 39 獲得師資生資格條件**

	沒有任何門檻條件或 其他要求		有基本門檻條件或 須經過甄選		小計	
	計數	列 %	計數	列 %	計數	列 %
	<b>師資培育類科</b>					
幼兒園	379	54.3	319	45.7	699	100.0
國民小學	689	31.5	1,500	68.5	2,189	100.0
中等學校	580	15.4	3,186	84.6	3,766	100.0
特殊教育學校(班)	388	56.8	295	43.2	683	100.0
<b>師資培育學校類型</b>						
師範/教育大學	844	30.0	1,968	70.0	2,812	100.0
設有師資培育相關學系之大學	978	39.3	1,514	60.7	2,492	100.0
設有師資培育中心之大學	210	11.0	1,701	89.0	1,911	100.0
小計	2,032	28.2	5,182	71.8	7,215	100.0

註1：此表數據為有填答問卷之受訪者資料，數值已加權處理且以四捨五入計算。

註2：師資類科為複選題集，因有師資生同時具備兩種以上的師資類科身份。

註3：題目為：依據師資生招生或甄選的簡章，您108學年度獲得前述類科師資生資格，是否經過門檻或篩選？（您如於108學年度獲得二類科以上師資生資格，請以設有基本門檻條件或有辦理甄選的類科為主填答）

機密等級：一般 限閱 敏感 機密

表 40 獲得資格的門檻或條件

	書面資料		面談或		在校學業		操行成績		大學入學		特殊優良		教育專業		教育專業		國文、數		任教學科		性向或		語文能力		其他		小計			
	審查	口試	成績	或獎懲	紀錄	考試成績	表現	測驗申論	測驗選擇	或問答題	題	學或英文	等基本	專門測驗	人格測驗	能力測驗	計數	列%	計數	列%	計數	列%	計數	列%	計數	列%	計數	列%	計數	列%
<b>師資培育類科</b>																														
幼兒園	141	44.1	237	74.3	225	70.3	134	42.0	41	12.8	31	9.7	76	23.7	144	45.2	93	29.0	6	2.0	52	16.4	14	4.5	3	1.1	319	100.0		
國民小學	638	42.5	915	61.0	891	59.4	547	36.5	137	9.1	104	6.9	527	35.1	544	36.3	628	41.9	30	2.0	331	22.1	55	3.6	10	0.6	1,500	100.0		
中等學校	1,720	54.0	1,737	54.5	2,344	73.6	1,050	33.0	198	6.2	313	9.8	824	25.9	1,006	31.6	536	16.8	153	4.8	550	17.3	126	3.9	24	0.8	3,186	100.0		
特殊教育學校(班)	167	56.7	213	72.3	207	70.1	125	42.3	22	7.4	44	15.0	104	35.1	144	48.7	106	36.0	7	2.2	67	22.7	4	1.4	2	0.8	295	100.0		
<b>師資培育學校類型</b>																														
師範/教育大學	707	35.9	780	39.6	1,326	67.4	499	25.4	150	7.6	145	7.4	466	23.7	466	23.7	535	27.2	52	2.6	261	13.3	62	3.2	18	0.9	1,968	100.0		
設有師資培育相關學系之大學	833	55.0	912	60.2	1,060	70.0	661	43.6	149	9.9	162	10.7	405	26.8	556	36.7	371	24.5	31	2.1	345	22.8	44	2.9	7	0.4	1,514	100.0		
設有師資培育中心之大學	1,086	63.9	1,300	76.4	1,192	70.1	644	37.9	94	5.5	185	10.9	620	36.4	752	44.2	430	25.3	108	6.4	345	20.3	92	5.4	15	0.9	1,701	100.0		
小計	2,626	50.7	2,991	57.7	3,578	69.0	1,804	34.8	393	7.6	492	9.5	1,492	28.8	1,774	34.2	1,336	25.8	192	3.7	951	18.3	198	3.8	40	0.8	5,182	100.0		

註1：此表數據為有填答問卷之受訪者資料，數值已加權處理且以四捨五入計算。

註2：師資類科為複選題集，因有師資生同時具備兩種以上的師資類科身份。

註3：題目為：依據師資生招生或甄選的簡章，您108學年度獲得前述類科師資生資格，是否經過門檻或篩選？（您如於108學年度獲得二類科以上師資生資格，請以設有基本門檻條件或有辦理甄選的類科為主填答）『有基本門檻條件或須經過甄選』 - 請問是哪種基本門檻條件或甄選方式？（可複選，請勾選所有符合者）

表 41 最近一學期總成績排名

	前15%		中上(約前 16%-35%)		中間(約 36%-65%)		中後(約 66%-85%)		後15%		小計	
	計數	列 %	計數	列 %	計數	列 %	計數	列 %	計數	列 %	計數	列 %
<b>師資培育類科</b>												
幼兒園	216	30.9	178	25.5	197	28.2	90	12.9	17	2.5	699	100.0
國民小學	865	39.5	606	27.7	542	24.8	132	6.0	43	2.0	2,189	100.0
中等學校	1,477	39.5	1,164	31.1	898	24.0	162	4.3	40	1.1	3,740	100.0
特殊教育學校(班)	242	35.4	194	28.4	174	25.4	56	8.2	17	2.5	683	100.0
<b>師資培育學校類型</b>												
師範/教育大學	977	34.8	835	29.7	742	26.4	200	7.1	57	2.0	2,812	100.0
設有師資培育相關學系之大學	939	37.9	655	26.5	639	25.8	190	7.7	52	2.1	2,475	100.0
設有師資培育中心之大學	809	42.6	608	32.0	412	21.6	60	3.1	13	0.7	1,902	100.0
小計	2,726	37.9	2,099	29.2	1,793	24.9	450	6.3	122	1.7	7,189	100.0

註1：此表數據為有填答問卷之受訪者資料，數值已加權處理且以四捨五入計算。

註2：師資類科為複選題集，因有師資生同時具備兩種以上的師資類科身份。

註3：題目為：您最近一學期的學期總成績，在原學系(所)的班上排名大概是多少？

註4：經學士後學分班取得師資生資格者不需填答此題

表 42 修習師資職前教育課程的原因\_各題平均數與標準差

	我的個性適合當老師		我的能力適合擔任教師		我希望透過教育協助弱勢學生獲得好的發展		我希望透過教育改善社會		我喜歡跟兒童或青少年相處		我喜歡學校的學習環境，讓我不斷學習新知與成長		我想當老師，努力帶好班級，領導學生		我想當老師，可以有較多自己支配的時間		我想當老師，工作可較穩定有保障		我喜歡學校單純的工作環境		我想當老師是因為家人或親友的期望		我想當老師是因為這個工作本質很吸引我		我就讀的科系未來較適合從事教職		我修師資培育課程是讓自己多一個選擇，作為就業備案			
	平均數	標準差	平均數	標準差	平均數	標準差	平均數	標準差	平均數	標準差	平均數	標準差	平均數	標準差	平均數	標準差	平均數	標準差	平均數	標準差	平均數	標準差	平均數	標準差	平均數	標準差	平均數	標準差		
<b>師資培育類科</b>																														
幼兒園	3.21	.64	3.12	.60	3.42	.61	3.40	.63	3.45	.62	3.23	.64	3.36	.67	2.94	.76	3.24	.70	3.18	.72	2.60	.91	2.84	.80	3.17	.77	3.43	.63	3.05	.78
國民小學	3.23	.66	3.20	.63	3.43	.65	3.36	.66	3.34	.70	3.29	.70	3.36	.72	3.08	.77	3.33	.69	3.24	.73	2.73	.93	2.92	.82	3.22	.77	3.25	.76	3.03	.87
中等學校	3.19	.66	3.18	.63	3.37	.66	3.36	.66	3.26	.69	3.24	.70	3.30	.70	3.04	.79	3.28	.71	3.17	.76	2.67	.93	2.86	.82	3.21	.74	3.13	.81	3.14	.85
特殊教育學校(班)	3.21	.68	3.18	.64	3.49	.62	3.38	.65	3.41	.67	3.23	.72	3.35	.71	2.99	.78	3.31	.69	3.15	.75	2.56	.92	2.82	.81	3.15	.75	3.42	.68	2.93	.90
<b>師資培育學校類型</b>																														
師範/教育大學	3.16	.66	3.15	.63	3.36	.66	3.34	.66	3.25	.70	3.21	.69	3.28	.72	3.03	.78	3.28	.72	3.17	.75	2.70	.92	2.88	.81	3.14	.76	3.24	.74	3.09	.84
設有師資培育相關學系之大學	3.21	.66	3.18	.62	3.43	.65	3.36	.67	3.35	.69	3.26	.70	3.33	.71	3.02	.78	3.30	.70	3.20	.75	2.66	.92	2.86	.83	3.18	.77	3.29	.75	3.02	.86
設有師資培育中心之大學	3.25	.65	3.21	.63	3.42	.64	3.40	.65	3.34	.67	3.28	.69	3.37	.68	3.05	.78	3.29	.69	3.19	.75	2.64	.96	2.88	.82	3.29	.70	3.10	.86	3.14	.87
總平均	3.20	.66	3.18	.63	3.40	.65	3.37	.66	3.31	.69	3.25	.69	3.32	.71	3.03	.78	3.29	.70	3.18	.75	2.67	.93	2.87	.82	3.19	.75	3.22	.78	3.08	.86

註1：此表數據為有填答問卷之受訪者資料，數值已加權處理且以四捨五入計算。

註2：師資類科為複選題集，因有師資生同時具備兩種以上的師資類科身份。

註3：題目為：您修習師資職前教育課程的原因，與下列敘述符合的程度如何？

註4：分數計算方式為「非常不符合=1，不符合=2，符合=3，非常符合=4」

表 43 修習師資職前教育課程的原因\_ (1) 我的個性適合當老師

	非常不符合		不符合		符合		非常符合		小計	
	個數	列 %	個數	列 %	個數	列 %	個數	列 %	個數	列 %
<b>師資培育類科</b>										
幼兒園	13	1.8	46	6.6	422	60.5	218	31.1	699	100.0
國民小學	32	1.5	190	8.7	1,211	55.3	755	34.5	2,189	100.0
中等學校	61	1.6	339	9.0	2,188	58.1	1,178	31.3	3,766	100.0
特殊教育學校(班)	9	1.4	73	10.7	362	52.9	239	35.0	683	100.0
<b>師資培育學校類型</b>										
師範/教育大學	47	1.7	291	10.4	1,643	58.4	830	29.5	2,812	100.0
設有師資培育相關學系之大學	33	1.3	234	9.4	1,397	56.1	828	33.2	2,492	100.0
設有師資培育中心之大學	33	1.7	126	6.6	1,086	56.9	666	34.8	1,911	100.0
小計	113	1.6	651	9.0	4,126	57.2	2,324	32.2	7,215	100.0

註1：此表數據為有填答問卷之受訪者資料，數值已加權處理且以四捨五入計算。

註2：師資類科為複選題集，因有師資生同時具備兩種以上的師資類科身份。

註3：題目為：您修習師資職前教育課程的原因，與下列敘述符合的程度如何？『我的個性適合當老師』



表 44 修習師資職前教育課程的原因\_ (2) 我的能力適合擔任教師

	非常不符合		不符合		符合		非常符合		小計	
	個數	列 %	個數	列 %	個數	列 %	個數	列 %	個數	列 %
<b>師資培育類科</b>										
幼兒園	11	1.6	56	7.9	467	66.9	165	23.6	699	100.0
國民小學	18	0.8	202	9.2	1,283	58.6	685	31.3	2,189	100.0
中等學校	42	1.1	338	9.0	2,278	60.5	1,108	29.4	3,766	100.0
特殊教育學校(班)	7	1.0	71	10.4	402	58.8	204	29.9	683	100.0
<b>師資培育學校類型</b>										
師範/教育大學	33	1.2	282	10.0	1,718	61.1	778	27.7	2,812	100.0
設有師資培育相關學系之大學	20	0.8	241	9.7	1,511	60.6	721	28.9	2,492	100.0
設有師資培育中心之大學	22	1.2	149	7.8	1,137	59.5	603	31.5	1,911	100.0
小計	76	1.0	671	9.3	4,367	60.5	2,101	29.1	7,215	100.0

註1：此表數據為有填答問卷之受訪者資料，數值已加權處理且以四捨五入計算。

註2：師資類科為複選題集，因有師資生同時具備兩種以上的師資類科身份。

註3：題目為：您修習師資職前教育課程的原因，與下列敘述符合的程度如何？『我的能力適合擔任教師』

表 45 修習師資職前教育課程的原因\_ (3) 我希望透過教育協助弱勢學生獲得好的發展

	非常不符合		不符合		符合		非常符合		小計	
	個數	列 %	個數	列 %	個數	列 %	個數	列 %	個數	列 %
<b>師資培育類科</b>										
幼兒園	9	1.2	19	2.8	341	48.9	329	47.1	699	100.0
國民小學	25	1.1	120	5.5	939	42.9	1,105	50.5	2,189	100.0
中等學校	50	1.3	224	5.9	1,762	46.8	1,730	45.9	3,766	100.0
特殊教育學校(班)	8	1.2	22	3.3	276	40.4	377	55.1	683	100.0
<b>師資培育學校類型</b>										
師範/教育大學	38	1.4	177	6.3	1,336	47.5	1,260	44.8	2,812	100.0
設有師資培育相關學系之大學	28	1.1	128	5.1	1,079	43.3	1,257	50.4	2,492	100.0
設有師資培育中心之大學	26	1.4	79	4.1	866	45.3	940	49.2	1,911	100.0
小計	93	1.3	385	5.3	3,281	45.5	3,457	47.9	7,215	100.0

註1：此表數據為有填答問卷之受訪者資料，數值已加權處理且以四捨五入計算。

註2：師資類科為複選題集，因有師資生同時具備兩種以上的師資類科身份。

註3：題目為：您修習師資職前教育課程的原因，與下列敘述符合的程度如何？『我希望透過教育協助弱勢學生獲得好的發展』

表 46 修習師資職前教育課程的原因\_ (4) 我希望透過教育改善社會

	非常不符合		不符合		符合		非常符合		小計	
	個數	列 %	個數	列 %	個數	列 %	個數	列 %	個數	列 %
<b>師資培育類科</b>										
幼兒園	8	1.1	31	4.4	337	48.2	323	46.3	699	100.0
國民小學	27	1.2	148	6.8	1,027	46.9	987	45.1	2,189	100.0
中等學校	54	1.4	228	6.1	1,778	47.2	1,706	45.3	3,766	100.0
特殊教育學校(班)	8	1.2	40	5.9	317	46.3	318	46.5	683	100.0
<b>師資培育學校類型</b>										
師範/教育大學	37	1.3	179	6.4	1,380	49.1	1,215	43.2	2,812	100.0
設有師資培育相關學系之大學	29	1.1	179	7.2	1,142	45.8	1,142	45.8	2,492	100.0
設有師資培育中心之大學	30	1.6	84	4.4	887	46.4	911	47.7	1,911	100.0
小計	96	1.3	443	6.1	3,408	47.2	3,268	45.3	7,215	100.0

註1：此表數據為有填答問卷之受訪者資料，數值已加權處理且以四捨五入計算。

註2：師資類科為複選題集，因有師資生同時具備兩種以上的師資類科身份。

註3：題目為：您修習師資職前教育課程的原因，與下列敘述符合的程度如何？『我希望透過教育改善社會』

表 47 修習師資職前教育課程的原因\_ (5) 我喜歡跟兒童或青少年相處

	非常不符合		不符合		符合		非常符合		小計	
	個數	列 %	個數	列 %	個數	列 %	個數	列 %	個數	列 %
<b>師資培育類科</b>										
幼兒園	7	1.0	26	3.7	315	45.0	351	50.3	699	100.0
國民小學	37	1.7	178	8.1	975	44.6	999	45.6	2,189	100.0
中等學校	67	1.8	332	8.8	1,935	51.4	1,432	38.0	3,766	100.0
特殊教育學校(班)	7	1.0	52	7.6	279	40.8	346	50.6	683	100.0
<b>師資培育學校類型</b>										
師範/教育大學	50	1.8	276	9.8	1,418	50.4	1,067	38.0	2,812	100.0
設有師資培育相關學系之大學	33	1.3	205	8.2	1,110	44.5	1,145	45.9	2,492	100.0
設有師資培育中心之大學	33	1.7	115	6.0	934	48.9	829	43.4	1,911	100.0
小計	117	1.6	596	8.3	3,461	48.0	3,041	42.2	7,215	100.0

註1：此表數據為有填答問卷之受訪者資料，數值已加權處理且以四捨五入計算。

註2：師資類科為複選題集，因有師資生同時具備兩種以上的師資類科身份。

註3：題目為：您修習師資職前教育課程的原因，與下列敘述符合的程度如何？『我喜歡跟兒童或青少年相處』

機密等級：□一般 □限閱 ■敏感 □機密

表 48 修習師資職前教育課程的原因\_ (6) 我喜歡學校的學習環境，讓我不斷學習新知與成長

	非常不符合		不符合		符合		非常符合		小計	
	個數	列 %	個數	列 %	個數	列 %	個數	列 %	個數	列 %
<b>師資培育類科</b>										
幼兒園	6	0.9	63	9.0	395	56.5	235	33.7	699	100.0
國民小學	36	1.6	201	9.2	1,056	48.2	897	41.0	2,189	100.0
中等學校	66	1.8	372	9.9	1,915	50.8	1,413	37.5	3,766	100.0
特殊教育學校(班)	14	2.0	74	10.8	339	49.6	257	37.7	683	100.0
<b>師資培育學校類型</b>										
師範/教育大學	43	1.5	309	11.0	1,479	52.6	981	34.9	2,812	100.0
設有師資培育相關學系之大學	40	1.6	247	9.9	1,233	49.5	973	39.0	2,492	100.0
設有師資培育中心之大學	35	1.8	157	8.2	950	49.7	769	40.2	1,911	100.0
小計	118	1.6	712	9.9	3,662	50.8	2,723	37.7	7,215	100.0

註1：此表數據為有填答問卷之受訪者資料，數值已加權處理且以四捨五入計算。

註2：師資類科為複選題集，因有師資生同時具備兩種以上的師資類科身份。

註3：題目為：『您修習師資職前教育課程的原因，與下列敘述符合的程度如何？『我喜歡學校的學習環境，讓我不斷學習新知與成長』』

機密等級：一般 限閱 敏感 機密

表 49 修習師資職前教育課程的原因\_ (7) 我想當老師，努力帶好班級，領導學生

	非常不符合		不符合		符合		非常符合		小計	
	個數	列 %	個數	列 %	個數	列 %	個數	列 %	個數	列 %
<b>師資培育類科</b>										
幼兒園	11	1.6	44	6.3	323	46.2	320	45.9	699	100.0
國民小學	38	1.8	193	8.8	902	41.2	1,055	48.2	2,189	100.0
中等學校	59	1.6	353	9.4	1,752	46.5	1,602	42.5	3,766	100.0
特殊教育學校(班)	14	2.0	53	7.8	300	43.9	317	46.3	683	100.0
<b>師資培育學校類型</b>										
師範/教育大學	52	1.8	284	10.1	1,300	46.2	1,175	41.8	2,812	100.0
設有師資培育相關學系之大學	35	1.4	241	9.7	1,070	42.9	1,146	46.0	2,492	100.0
設有師資培育中心之大學	32	1.7	123	6.5	868	45.4	887	46.4	1,911	100.0
小計	119	1.7	649	9.0	3,238	44.9	3,209	44.5	7,215	100.0

註1：此表數據為有填答問卷之受訪者資料，數值已加權處理且以四捨五入計算。

註2：師資類科為複選題集，因有師資生同時具備兩種以上的師資類科身份。

註3：題目為：您修習師資職前教育課程的原因，與下列敘述符合的程度如何？『我想當老師，努力帶好班級，領導學生』

機密等級：一般 限閱 敏感 機密

表 50 修習師資職前教育課程的原因\_ (8) 我想當老師，可以有較多自己支配的時間

	非常不符合		不符合		符合		非常符合		小計	
	個數	列 %	個數	列 %	個數	列 %	個數	列 %	個數	列 %
<b>師資培育類科</b>										
幼兒園	18	2.6	171	24.4	344	49.2	166	23.7	699	100.0
國民小學	61	2.8	380	17.4	1,069	48.9	678	31.0	2,189	100.0
中等學校	117	3.1	759	20.2	1,764	46.8	1,127	29.9	3,766	100.0
特殊教育學校(班)	18	2.7	155	22.6	327	47.8	184	26.9	683	100.0
<b>師資培育學校類型</b>										
師範/教育大學	81	2.9	580	20.6	1,322	47.0	828	29.5	2,812	100.0
設有師資培育相關學系之大學	73	2.9	519	20.8	1,192	47.8	708	28.4	2,492	100.0
設有師資培育中心之大學	59	3.1	361	18.9	920	48.1	571	29.9	1,911	100.0
小計	212	2.9	1,460	20.2	3,434	47.6	2,108	29.2	7,215	100.0

註1：此表數據為有填答問卷之受訪者資料，數值已加權處理且以四捨五入計算。

註2：師資類科為複選題集，因有師資生同時具備兩種以上的師資類科身份。

註3：題目為：您修習師資職前教育課程的原因，與下列敘述符合的程度如何？『我想當老師，可以有較多自己支配的時間』

機密等級：□一般 □限閱 ■敏感 □機密

表 51 修習師資職前教育課程的原因\_ (9) 我想當老師，工作可較穩定有保障

	非常不符合		不符合		符合		非常符合		小計	
	個數	列 %	個數	列 %	個數	列 %	個數	列 %	個數	列 %
<b>師資培育類科</b>										
幼兒園	10	1.4	78	11.1	348	49.7	264	37.8	699	100.0
國民小學	39	1.8	164	7.5	1,022	46.7	964	44.0	2,189	100.0
中等學校	85	2.3	316	8.4	1,833	48.7	1,533	40.7	3,766	100.0
特殊教育學校(班)	12	1.7	54	7.9	326	47.8	291	42.6	683	100.0
<b>師資培育學校類型</b>										
師範/教育大學	63	2.2	253	9.0	1,339	47.6	1,157	41.1	2,812	100.0
設有師資培育相關學系之大學	46	1.8	207	8.3	1,190	47.7	1,050	42.1	2,492	100.0
設有師資培育中心之大學	36	1.9	151	7.9	945	49.5	778	40.7	1,911	100.0
小計	145	2.0	610	8.5	3,474	48.2	2,985	41.4	7,215	100.0

註1：此表數據為有填答問卷之受訪者資料，數值已加權處理且以四捨五入計算。

註2：師資類科為複選題集，因有師資生同時具備兩種以上的師資類科身份。

註3：題目為：您修習師資職前教育課程的原因，與下列敘述符合的程度如何？『我想當老師，工作可較穩定有保障』



表 52 修習師資職前教育課程的原因\_ (10) 我喜歡學校單純的工作環境

	非常不符合		不符合		符合		非常符合		小計	
	個數	列 %	個數	列 %	個數	列 %	個數	列 %	個數	列 %
<b>師資培育類科</b>										
幼兒園	15	2.2	83	11.8	361	51.7	240	34.3	699	100.0
國民小學	44	2.0	248	11.3	1,042	47.6	855	39.0	2,189	100.0
中等學校	107	2.9	513	13.6	1,786	47.4	1,360	36.1	3,766	100.0
特殊教育學校(班)	15	2.2	103	15.0	333	48.7	233	34.0	683	100.0
<b>師資培育學校類型</b>										
師範/教育大學	69	2.5	376	13.4	1,379	49.1	987	35.1	2,812	100.0
設有師資培育相關學系之大學	60	2.4	325	13.0	1,169	46.9	937	37.6	2,492	100.0
設有師資培育中心之大學	50	2.6	243	12.7	919	48.1	699	36.6	1,911	100.0
小計	180	2.5	945	13.1	3,467	48.1	2,623	36.4	7,215	100.0

註1：此表數據為有填答問卷之受訪者資料，數值已加權處理且以四捨五入計算。

註2：師資類科為複選題集，因有師資生同時具備兩種以上的師資類科身份。

註3：題目為：您修習師資職前教育課程的原因，與下列敘述符合的程度如何？『我喜歡學校單純的工作環境』

機密等級：一般 限閱 敏感 機密

表 53 修習師資職前教育課程的原因\_ (11) 我想當老師是因為家人或親友的期望

	非常不符合		不符合		符合		非常符合		小計	
	個數	列 %	個數	列 %	個數	列 %	個數	列 %	個數	列 %
<b>師資培育類科</b>										
幼兒園	83	11.8	238	34.1	255	36.5	123	17.6	699	100.0
國民小學	234	10.7	619	28.3	839	38.3	497	22.7	2,189	100.0
中等學校	457	12.1	1,085	28.8	1,452	38.5	772	20.5	3,766	100.0
特殊教育學校(班)	83	12.1	256	37.5	225	33.0	119	17.4	683	100.0
<b>師資培育學校類型</b>										
師範/教育大學	299	10.6	826	29.4	1,096	39.0	590	21.0	2,812	100.0
設有師資培育相關學系之大學	285	11.4	779	31.3	931	37.4	497	19.9	2,492	100.0
設有師資培育中心之大學	260	13.6	561	29.4	698	36.5	392	20.5	1,911	100.0
小計	844	11.7	2,166	30.0	2,725	37.8	1,479	20.5	7,215	100.0

註1：此表數據為有填答問卷之受訪者資料，數值已加權處理且以四捨五入計算。

註2：師資類科為複選題集，因有師資生同時具備兩種以上的師資類科身份。

註3：題目為：您修習師資職前教育課程的原因，與下列敘述符合的程度如何？『我想當老師是因為家人或親友的期望』

機密等級：一般 限閱 敏感 機密

表 54 修習師資職前教育課程的原因\_ (12) 我想當老師，可以兼顧家庭

	非常不符合		不符合		符合		非常符合		小計	
	個數	列 %	個數	列 %	個數	列 %	個數	列 %	個數	列 %
<b>師資培育類科</b>										
幼兒園	34	4.8	190	27.2	330	47.3	144	20.7	699	100.0
國民小學	115	5.3	481	22.0	1,056	48.3	536	24.5	2,189	100.0
中等學校	223	5.9	901	23.9	1,813	48.1	829	22.0	3,766	100.0
特殊教育學校(班)	36	5.3	187	27.4	325	47.5	135	19.8	683	100.0
<b>師資培育學校類型</b>										
師範/教育大學	151	5.4	659	23.5	1,388	49.4	613	21.8	2,812	100.0
設有師資培育相關學系之大學	139	5.6	650	26.1	1,133	45.4	571	22.9	2,492	100.0
設有師資培育中心之大學	110	5.8	437	22.9	940	49.2	423	22.2	1,911	100.0
小計	401	5.6	1,746	24.2	3,461	48.0	1,607	22.3	7,215	100.0

註1：此表數據為有填答問卷之受訪者資料，數值已加權處理且以四捨五入計算。

註2：師資類科為複選題集，因有師資生同時具備兩種以上的師資類科身份。

註3：題目為：您修習師資職前教育課程的原因，與下列敘述符合的程度如何？『我想當老師，可以兼顧家庭』

表 55 修習師資職前教育課程的原因\_ (13) 我想當老師是因為這個工作本質很吸引我

	非常不符合		不符合		符合		非常符合		小計	
	個數	列 %	個數	列 %	個數	列 %	個數	列 %	個數	列 %
<b>師資培育類科</b>										
幼兒園	18	2.5	102	14.6	320	45.9	259	37.1	699	100.0
國民小學	54	2.4	302	13.8	937	42.8	896	40.9	2,189	100.0
中等學校	71	1.9	502	13.3	1,761	46.8	1,432	38.0	3,766	100.0
特殊教育學校(班)	16	2.4	102	15.0	331	48.4	234	34.3	683	100.0
<b>師資培育學校類型</b>										
師範/教育大學	66	2.4	448	15.9	1,311	46.6	987	35.1	2,812	100.0
設有師資培育相關學系之大學	56	2.3	392	15.7	1,098	44.1	945	37.9	2,492	100.0
設有師資培育中心之大學	32	1.7	177	9.3	902	47.2	800	41.9	1,911	100.0
小計	155	2.1	1,017	14.1	3,311	45.9	2,732	37.9	7,215	100.0

註1：此表數據為有填答問卷之受訪者資料，數值已加權處理且以四捨五入計算。

註2：師資類科為複選題集，因有師資生同時具備兩種以上的師資類科身份。

註3：題目為：您修習師資職前教育課程的原因，與下列敘述符合的程度如何？『我想當老師是因為這個工作本質很吸引我』

表 56 修習師資職前教育課程的原因\_ (14) 我就讀的科系未來較適合從事教職

	非常不符合		不符合		符合		非常符合		小計	
	個數	列 %	個數	列 %	個數	列 %	個數	列 %	個數	列 %
<b>師資培育類科</b>										
幼兒園	9	1.4	25	3.6	319	45.6	345	49.4	699	100.0
國民小學	61	2.8	250	11.4	963	44.0	914	41.8	2,189	100.0
中等學校	165	4.4	535	14.2	1,695	45.0	1,371	36.4	3,766	100.0
特殊教育學校(班)	9	1.3	49	7.2	272	39.7	354	51.7	683	100.0
<b>師資培育學校類型</b>										
師範/教育大學	65	2.3	321	11.4	1,294	46.0	1,132	40.3	2,812	100.0
設有師資培育相關學系之大學	64	2.6	247	9.9	1,094	43.9	1,088	43.7	2,492	100.0
設有師資培育中心之大學	109	5.7	293	15.4	805	42.1	703	36.8	1,911	100.0
小計	238	3.3	861	11.9	3,192	44.2	2,923	40.5	7,215	100.0

註1：此表數據為有填答問卷之受訪者資料，數值已加權處理且以四捨五入計算。

註2：師資類科為複選題集，因有師資生同時具備兩種以上的師資類科身份。

註3：題目為：您修習師資職前教育課程的原因，與下列敘述符合的程度如何？『我就讀的科系未來較適合從事教職』

表 57 修習師資職前教育課程的原因 (15) 我修師資培育課程是讓自己多一個選擇，作為就業備案

	非常不符合		不符合		符合		非常符合		小計	
	個數	列 %	個數	列 %	個數	列 %	個數	列 %	個數	列 %
<b>師資培育類科</b>										
幼兒園	29	4.1	110	15.8	355	50.8	205	29.3	699	100.0
國民小學	144	6.6	363	16.6	959	43.8	723	33.0	2,189	100.0
中等學校	212	5.6	509	13.5	1,601	42.5	1,444	38.3	3,766	100.0
特殊教育學校(班)	60	8.7	126	18.5	302	44.3	195	28.6	683	100.0
<b>師資培育學校類型</b>										
師範/教育大學	153	5.4	424	15.1	1,255	44.6	980	34.8	2,812	100.0
設有師資培育相關學系之大學	160	6.4	428	17.2	1,110	44.5	794	31.9	2,492	100.0
設有師資培育中心之大學	124	6.5	238	12.5	795	41.6	754	39.5	1,911	100.0
小計	437	6.1	1,090	15.1	3,160	43.8	2,528	35.0	7,215	100.0

註1：此表數據為有填答問卷之受訪者資料，數值已加權處理且以四捨五入計算。

註2：師資類科為複選題集，因有師資生同時具備兩種以上的師資類科身份。

註3：題目為：您修習師資職前教育課程的原因，與下列敘述符合的程度如何？『我修師資培育課程是讓自己多一個選擇，作為就業備案』

機密等級：一般 限閱 敏感 機密

表 58 期望獲得的能力

	解決學生問題的能力		激發學生學習動機的能力		引導學生批判思考與解決問題的能力		根據學生不同背景與特性發展其長處的能力		反思、精進教學的能力		創新教學的能力		從事雙語教育、以英語進行教學的能力		運用資訊科技融入教學的能力		運用多元教學策略的能力	
	個數	列 %	個數	列 %	個數	列 %	個數	列 %	個數	列 %	個數	列 %	個數	列 %	個數	列 %	個數	列 %
<b>師資培育類科</b>																		
幼兒園	328	46.9	278	39.7	228	32.6	226	32.4	108	15.4	183	26.2	70	10.0	20	2.8	95	13.6
國民小學	876	40.0	929	42.4	837	38.2	717	32.7	390	17.8	492	22.5	330	15.1	117	5.4	289	13.2
中等學校	1,667	44.3	1,730	45.9	1,668	44.3	1,228	32.6	764	20.3	785	20.8	364	9.7	225	6.0	402	10.7
特殊教育學校(班)	351	51.4	296	43.3	223	32.6	250	36.6	124	18.1	133	19.4	45	6.6	28	4.0	138	20.2
<b>師資培育學校類型</b>																		
師範/教育大學	1,210	43.0	1,270	45.2	1,189	42.3	917	32.6	531	18.9	558	19.8	309	11.0	143	5.1	324	11.5
設有師資培育相關學系之大學	1,073	43.1	1,061	42.6	899	36.1	874	35.1	458	18.4	566	22.7	301	12.1	125	5.0	337	13.5
設有師資培育中心之大學	884	46.2	841	44.0	805	42.1	608	31.8	371	19.4	446	23.3	181	9.5	119	6.3	245	12.8
小計	3,167	43.9	3,172	44.0	2,892	40.1	2,399	33.2	1,359	18.8	1,569	21.8	791	11.0	388	5.4	906	12.6

註1：此表數據為有填答問卷之受訪者資料，數值已加權處理且以四捨五入計算。

註2：師資類科為複選題集，因有師資生同時具備兩種以上的師資類科身份。

註3：期望獲得的能力的條件為複選題集。

註4：題目為：透過修習師資職前教育課程，您最期望獲得下列哪些能力？（可複選，最多請勾選3個）

機密等級：一般 限閱 敏感 機密

表 58 期望獲得的能力（續）

	通用多元評量的能力		班級經營的能力		親師溝通的能力		跨領域合作的能力		融合國際議題於課程或活動中的能力		融合多元文化於課程或活動中的能力		其他		小計	
	個數	列 %	個數	列 %	個數	列 %	個數	列 %	個數	列 %	個數	列 %	個數	列 %	個數	列 %
<b>師資培育類科</b>																
幼兒園	20	2.8	208	29.8	159	22.8	57	8.1	18	2.6	62	8.8	0	0.0	699	100.0
國民小學	67	3.1	618	28.2	272	12.4	219	10.0	121	5.5	185	8.4	2	0.1	2,189	100.0
中等學校	94	2.5	905	24.0	370	9.8	420	11.1	193	5.1	267	7.1	12	0.3	3,766	100.0
特殊教育學校（班）	31	4.5	162	23.7	92	13.4	79	11.6	20	2.9	46	6.8	0	0.0	683	100.0
<b>師資培育學校類型</b>																
師範/教育大學	71	2.5	725	25.8	346	12.3	338	12.0	147	5.2	209	7.4	4	0.2	2,812	100.0
設有師資培育相關學系之大學	78	3.1	669	26.8	318	12.7	247	9.9	111	4.5	206	8.3	4	0.2	2,492	100.0
設有師資培育中心之大學	62	3.3	463	24.2	219	11.5	185	9.7	87	4.6	130	6.8	5	0.3	1,911	100.0
小計	212	2.9	1,857	25.7	883	12.2	770	10.7	346	4.8	546	7.6	13	0.2	7,215	100.0

註1：此表數據為有填答問卷之受訪者資料，數值已加權處理且以四捨五入計算。

註2：師資類科為複選題集，因有師資生同時具備兩種以上的師資類科身份。

註3：期望獲得的能力的條件為複選題集。

註4：題目為：透過修習師資職前教育課程，您最期望獲得下列哪些能力？（可複選，最多請勾選3個）



表 59 當老師的意願

	完全沒意願		沒意願		有意願		非常有意願		小計	
	個數	列 %	個數	列 %	個數	列 %	個數	列 %	個數	列 %
<b>師資培育類科</b>										
幼兒園	11	1.5	48	6.8	338	48.3	303	43.3	699	100.0
國民小學	32	1.5	126	5.8	992	45.3	1,038	47.4	2,189	100.0
中等學校	55	1.5	249	6.6	1,963	52.1	1,499	39.8	3,766	100.0
特殊教育學校（班）	22	3.2	42	6.1	330	48.3	290	42.4	683	100.0
<b>師資培育學校類型</b>										
師範/教育大學	45	1.6	180	6.4	1,508	53.6	1,078	38.3	2,812	100.0
設有師資培育相關學系之大學	43	1.7	177	7.1	1,179	47.3	1,093	43.9	2,492	100.0
設有師資培育中心之大學	27	1.4	110	5.7	902	47.2	873	45.7	1,911	100.0
小計	115	1.6	467	6.5	3,589	49.7	3,044	42.2	7,215	100.0

註1：此表數據為有填答問卷之受訪者資料，數值已加權處理且以四捨五入計算。

註2：師資類科為複選題集，因有師資生同時具備兩種以上的師資類科身份。

註3：題目為：就您修習的師資類科（幼兒園、國民小學、中等學校、特殊教育），您想當該類科老師的意願有多強？

表 60 偏鄉學校長期任教的意願

	完全沒意願		沒意願		有意願		非常有意願		小計	
	個數	列 %	個數	列 %	個數	列 %	個數	列 %	個數	列 %
<b>師資培育類科</b>										
幼兒園	50	7.1	245	35.1	300	42.9	104	14.8	699	100.0
國民小學	96	4.4	539	24.6	1,043	47.7	510	23.3	2,189	100.0
中等學校	237	6.3	1,070	28.4	1,775	47.1	685	18.2	3,766	100.0
特殊教育學校（班）	50	7.3	158	23.2	336	49.2	139	20.3	683	100.0
<b>師資培育學校類型</b>										
師範/教育大學	210	7.5	833	29.6	1,303	46.3	466	16.6	2,812	100.0
設有師資培育相關學系之大學	130	5.2	666	26.7	1,163	46.7	534	21.4	2,492	100.0
設有師資培育中心之大學	91	4.8	496	26.0	929	48.6	394	20.6	1,911	100.0
小計	431	6.0	1,996	27.7	3,395	47.1	1,394	19.3	7,215	100.0

註1：此表數據為有填答問卷之受訪者資料，數值已加權處理且以四捨五入計算。

註2：師資類科為複選題集，因有師資生同時具備兩種以上的師資類科身份。

註3：題目為：請問您將來是否有意願在偏鄉（含離島）學校長期任教？

### 三、個人學習與信念

表 61 學習情況的描述\_各題平均數與標準差

	我覺得必須對一個主題下工夫才能得到滿意的結論		我願意對感興趣的主題花額外時間去獲得更多的訊息		我會對課程閱讀的資料提出自己的論點		我學習通常只要達到基本標準就好，沒有必要做額外的努力		我不會花時間去讀不會考的教材		不管是否理解，我只要硬記下來就好	
	平均數	標準差	平均數	標準差	平均數	標準差	平均數	標準差	平均數	標準差	平均數	標準差
<b>師資培育類科</b>												
幼兒園	3.34	.54	3.47	.53	3.17	.57	2.09	.74	2.19	.75	1.86	.67
國民小學	3.30	.56	3.52	.56	3.19	.59	2.10	.72	2.17	.72	1.82	.69
中等學校	3.32	.57	3.51	.55	3.24	.59	2.08	.72	2.14	.73	1.80	.69
特殊教育學校(班)	3.34	.52	3.48	.53	3.20	.59	2.11	.70	2.17	.72	1.77	.68
<b>師資培育學校類型</b>												
師範/教育大學	3.31	.57	3.51	.55	3.22	.60	2.11	.70	2.17	.72	1.79	.67
設有師資培育相關學系之大學	3.31	.56	3.49	.55	3.18	.58	2.09	.71	2.18	.72	1.83	.69
設有師資培育中心之大學	3.33	.56	3.52	.55	3.25	.59	2.06	.74	2.11	.74	1.81	.70
總平均	3.31	.56	3.50	.55	3.22	.59	2.09	.72	2.16	.72	1.81	.69

註1：此表數據為有填答問卷之受訪者資料，數值已加權處理且以四捨五入計算。

註2：師資類科為複選題集，因有師資生同時具備兩種以上的師資類科身份。

註3：分數計算方式為「非常不同意=1，不同意=2，同意=3，非常同意=4」

註4：題目為：下列有關學習情況的描述與您想法的符合程度為何？

表 62 學習情況的描述\_ (1) 我覺得必須對一個主題下功夫才能得到滿意的結論

	非常不同意		不同意		同意		非常同意		小計	
	個數	列 %	個數	列 %	個數	列 %	個數	列 %	個數	列 %
<b>師資培育類科</b>										
幼兒園	2	0.3	17	2.6	404	59.9	251	37.2	674	100.0
國民小學	11	0.5	82	3.8	1,304	61.2	735	34.5	2,132	100.0
中等學校	19	0.5	137	3.7	2,186	59.1	1,355	36.7	3,697	100.0
特殊教育學校(班)	0	0.0	17	2.6	410	61.4	241	36.1	667	100.0
<b>師資培育學校類型</b>										
師範/教育大學	11	0.4	112	4.1	1,630	59.6	980	35.9	2,734	100.0
設有師資培育相關學系之大學	11	0.5	82	3.4	1,475	60.8	856	35.3	2,423	100.0
設有師資培育中心之大學	11	0.6	61	3.2	1,116	59.0	705	37.3	1,892	100.0
小計	33	0.5	254	3.6	4,221	59.9	2,541	36.0	7,049	100.0

註1：此表數據為有填答問卷之受訪者資料，數值已加權處理且以四捨五入計算。

註2：師資類科為複選題集，因有師資生同時具備兩種以上的師資類科身份。

註3：題目為：下列有關學習情況的描述與您想法的符合程度為何？『我覺得必須對一個主題下功夫才能得到滿意的結論』

表 63 學習情況的描述 (2) 我願意對感興趣的主題花額外時間去獲得更多的訊息

	非常不同意		不同意		同意		非常同意		小計	
	個數	列 %	個數	列 %	個數	列 %	個數	列 %	個數	列 %
<b>師資培育類科</b>										
幼兒園	1	0.1	9	1.4	339	50.3	325	48.2	674	100.0
國民小學	12	0.5	28	1.3	940	44.1	1,152	54.1	2,132	100.0
中等學校	17	0.5	47	1.3	1,673	45.3	1,960	53.0	3,697	100.0
特殊教育學校(班)	0	0.0	9	1.4	330	49.4	328	49.2	667	100.0
<b>師資培育學校類型</b>										
師範/教育大學	10	0.4	44	1.6	1,224	44.8	1,455	53.2	2,734	100.0
設有師資培育相關學系之大學	11	0.5	29	1.2	1,150	47.5	1,233	50.9	2,423	100.0
設有師資培育中心之大學	8	0.4	21	1.1	841	44.4	1,022	54.0	1,892	100.0
小計	29	0.4	93	1.3	3,216	45.6	3,711	52.6	7,049	100.0

註1：此表數據為有填答問卷之受訪者資料，數值已加權處理且以四捨五入計算。

註2：師資類科為複選題集，因有師資生同時具備兩種以上的師資類科身份。

註3：題目為：下列有關學習情況的描述與您想法的符合程度為何？『我願意對感興趣的主題花額外時間去獲得更多的訊息』

表 64 學習情況的描述\_ (3) 我會對課程閱讀的資料提出自己的論點

	非常不同意		不同意		同意		非常同意		小計	
	個數	列 %	個數	列 %	個數	列 %	個數	列 %	個數	列 %
<b>師資培育類科</b>										
幼兒園	1	0.1	59	8.7	438	65.0	176	26.1	674	100.0
國民小學	5	0.3	193	9.1	1,323	62.0	611	28.6	2,132	100.0
中等學校	14	0.4	259	7.0	2,235	60.4	1,189	32.2	3,697	100.0
特殊教育學校(班)	1	0.2	60	9.0	413	61.9	193	28.9	667	100.0
<b>師資培育學校類型</b>										
師範/教育大學	10	0.4	220	8.0	1,659	60.7	845	30.9	2,734	100.0
設有師資培育相關學系之大學	5	0.2	214	8.8	1,539	63.5	665	27.5	2,423	100.0
設有師資培育中心之大學	7	0.4	132	7.0	1,134	59.9	619	32.7	1,892	100.0
小計	22	0.3	565	8.0	4,333	61.5	2,129	30.2	7,049	100.0

註1：此表數據為有填答問卷之受訪者資料，數值已加權處理且以四捨五入計算。

註2：師資類科為複選題集，因有師資生同時具備兩種以上的師資類科身份。

註3：題目為：下列有關學習情況的描述與您想法的符合程度為何？『我會對課程閱讀的資料提出自己的論點』

表 65 學習情況的描述 (4) 我學習通常只要達到基本標準就好，沒有必要做額外的努力

	非常不同意		不同意		同意		非常同意		小計	
	個數	列 %	個數	列 %	個數	列 %	個數	列 %	個數	列 %
<b>師資培育類科</b>										
幼兒園	129	19.2	381	56.5	135	20.1	29	4.2	674	100.0
國民小學	386	18.1	1,224	57.4	453	21.2	69	3.2	2,132	100.0
中等學校	679	18.4	2,172	58.8	711	19.2	135	3.6	3,697	100.0
特殊教育學校(班)	108	16.2	401	60.0	136	20.4	23	3.4	667	100.0
<b>師資培育學校類型</b>										
師範/教育大學	448	16.4	1,628	59.6	566	20.7	92	3.4	2,734	100.0
設有師資培育相關學系之大學	440	18.2	1,402	57.8	505	20.8	77	3.2	2,423	100.0
設有師資培育中心之大學	387	20.4	1,086	57.4	341	18.0	78	4.1	1,892	100.0
小計	1,274	18.1	4,116	58.4	1,412	20.0	246	3.5	7,049	100.0

註1：此表數據為有填答問卷之受訪者資料，數值已加權處理且以四捨五入計算。

註2：師資類科為複選題集，因有師資生同時具備兩種以上的師資類科身份。

註3：題目為：下列有關學習情況的描述與您想法的符合程度為何？『我學習通常只要達到基本標準就好，沒有必要做額外的努力』

表 66 學習情況的描述\_ (5) 我不會花時間去讀不會考的教材

	非常不同意		不同意		同意		非常同意		小計	
	個數	列 %	個數	列 %	個數	列 %	個數	列 %	個數	列 %
<b>師資培育類科</b>										
幼兒園	109	16.2	353	52.4	185	27.4	27	4.0	674	100.0
國民小學	332	15.6	1,168	54.8	567	26.6	65	3.0	2,132	100.0
中等學校	619	16.8	2,072	56.0	873	23.6	133	3.6	3,697	100.0
特殊教育學校(班)	108	16.2	360	53.9	180	27.0	20	2.9	667	100.0
<b>師資培育學校類型</b>										
師範/教育大學	417	15.3	1,530	56.0	696	25.5	91	3.3	2,734	100.0
設有師資培育相關學系之大學	369	15.2	1,328	54.8	650	26.8	77	3.2	2,423	100.0
設有師資培育中心之大學	365	19.3	1,033	54.6	424	22.4	70	3.7	1,892	100.0
小計	1,151	16.3	3,891	55.2	1,770	25.1	237	3.4	7,049	100.0

註1：此表數據為有填答問卷之受訪者資料，數值已加權處理且以四捨五入計算。

註2：師資類科為複選題集，因有師資生同時具備兩種以上的師資類科身份。

註3：題目為：下列有關學習情況的描述與您想法的符合程度為何？『我不會花時間去讀不會考的教材』



表 67 學習情況的描述 (6) 不管是否理解，我只要硬記下來就好

	非常不同意		不同意		同意		非常同意		小計	
	個數	列 %	個數	列 %	個數	列 %	個數	列 %	個數	列 %
<b>師資培育類科</b>										
幼兒園	196	29.1	390	57.8	76	11.3	12	1.8	674	100.0
國民小學	692	32.5	1,166	54.7	238	11.2	36	1.7	2,132	100.0
中等學校	1,263	34.2	1,991	53.8	372	10.0	72	1.9	3,697	100.0
特殊教育學校(班)	234	35.0	361	54.1	62	9.3	11	1.6	667	100.0
<b>師資培育學校類型</b>										
師範/教育大學	917	33.6	1,514	55.4	262	9.6	41	1.5	2,734	100.0
設有師資培育相關學系之大學	781	32.2	1,325	54.7	272	11.2	46	1.9	2,423	100.0
設有師資培育中心之大學	635	33.6	1,019	53.9	197	10.4	41	2.1	1,892	100.0
小計	2,333	33.1	3,859	54.7	731	10.4	127	1.8	7,049	100.0

註1：此表數據為有填答問卷之受訪者資料，數值已加權處理且以四捨五入計算。

註2：師資類科為複選題集，因有師資生同時具備兩種以上的師資類科身份。

註3：題目為：下列有關學習情況的描述與您想法的符合程度為何？『不管是否理解，我只要硬記下來就好』

表 68 對教師角色的看法意見\_各題平均數與標準差

	教職是神聖的，教師應為學生付出與奉獻		對教師操守言行的要求應該高於其他行業		除了學業外，教師對於學生的言行、價值觀、福祉等也要負責教導、照顧		教書是一份謀生的行業，與大部份的行業並無不同		教師是勞工，應該享有勞工的權益		下班之後，教師沒有義務再處理教學或學生的事		從事教職需要長期專業培育與專業發展		教職工作應有其專業規準與專業倫理		教師應有決定工作目標與方式的專業自主權	
	平均數	標準差	平均數	標準差	平均數	標準差	平均數	標準差	平均數	標準差	平均數	標準差	平均數	標準差	平均數	標準差	平均數	標準差
<b>師資培育類科</b>																		
幼兒園	2.97	.70	3.15	.69	3.44	.55	2.37	.75	3.12	.66	2.30	.79	3.51	.53	3.55	.51	3.51	.52
國民小學	2.96	.70	3.18	.69	3.47	.55	2.34	.78	3.13	.69	2.17	.74	3.49	.54	3.55	.53	3.51	.52
中等學校	2.92	.71	3.15	.72	3.44	.56	2.40	.78	3.16	.66	2.22	.79	3.47	.56	3.52	.54	3.49	.54
特殊教育學校(班)	2.95	.69	3.10	.72	3.47	.54	2.41	.80	3.12	.64	2.23	.77	3.53	.53	3.58	.51	3.52	.52
<b>師資培育學校類型</b>																		
師範/教育大學	2.90	.70	3.11	.73	3.43	.56	2.41	.76	3.16	.66	2.21	.75	3.48	.55	3.52	.54	3.49	.53
設有師資培育相關學系之大學	2.94	.70	3.15	.69	3.45	.55	2.36	.78	3.13	.67	2.20	.76	3.49	.55	3.56	.53	3.51	.53
設有師資培育中心之大學	2.97	.72	3.22	.70	3.47	.56	2.36	.80	3.15	.68	2.25	.80	3.49	.55	3.54	.53	3.50	.54
總平均	2.93	.71	3.15	.71	3.45	.56	2.38	.78	3.15	.67	2.21	.77	3.49	.55	3.54	.53	3.50	.53

註1：此表數據為有填答問卷之受訪者資料，數值已加權處理且以四捨五入計算。

註2：師資類科為複選題集，因有師資生同時具備兩種以上的師資類科身份。

註3：分數計算方式為「非常不同意=1，不同意=2，同意=3，非常同意=4」

註4：題目為：您對下列教師角色的看法同意的程度如何？

機密等級：一般 限閱 敏感 機密

表 69 對教師角色的看法意見\_ (1) 教職是神聖的，教師應為學生付出與奉獻

	非常不同意		不同意		同意		非常同意		小計	
	個數	列 %	個數	列 %	個數	列 %	個數	列 %	個數	列 %
<b>師資培育類科</b>										
幼兒園	15	2.3	128	19.0	392	58.2	138	20.5	674	100.0
國民小學	60	2.8	397	18.6	1,250	58.7	424	19.9	2,132	100.0
中等學校	103	2.8	782	21.2	2,114	57.2	698	18.9	3,697	100.0
特殊教育學校(班)	13	1.9	139	20.8	384	57.5	132	19.8	667	100.0
<b>師資培育學校類型</b>										
師範/教育大學	66	2.4	623	22.8	1,561	57.1	484	17.7	2,734	100.0
設有師資培育相關學系之大學	64	2.6	479	19.8	1,409	58.1	472	19.5	2,423	100.0
設有師資培育中心之大學	59	3.1	334	17.7	1,101	58.2	398	21.0	1,892	100.0
小計	189	2.7	1,436	20.4	4,070	57.7	1,354	19.2	7,049	100.0

註1：此表數據為有填答問卷之受訪者資料，數值已加權處理且以四捨五入計算。

註2：師資類科為複選題集，因有師資生同時具備兩種以上的師資類科身份。

註3：題目為：您對下列教師角色的看法同意的程度如何？『教職是神聖的，教師應為學生付出與奉獻』

表 70 對教師角色的看法意見 (2) 對教師操守言行的要求應該高於其他行業

	非常不同意		不同意		同意		非常同意		小計	
	個數	列 %	個數	列 %	個數	列 %	個數	列 %	個數	列 %
<b>師資培育類科</b>										
幼兒園	10	1.5	87	12.9	370	54.8	207	30.7	674	100.0
國民小學	43	2.0	217	10.2	1,182	55.4	690	32.4	2,132	100.0
中等學校	86	2.3	464	12.6	1,950	52.7	1,197	32.4	3,697	100.0
特殊教育學校(班)	15	2.3	96	14.4	360	54.0	196	29.3	667	100.0
<b>師資培育學校類型</b>										
師範/教育大學	73	2.7	366	13.4	1,480	54.1	814	29.8	2,734	100.0
設有師資培育相關學系之大學	45	1.9	296	12.2	1,342	55.4	740	30.5	2,423	100.0
設有師資培育中心之大學	34	1.8	198	10.5	977	51.6	683	36.1	1,892	100.0
小計	153	2.2	859	12.2	3,799	53.9	2,238	31.7	7,049	100.0

註1：此表數據為有填答問卷之受訪者資料，數值已加權處理且以四捨五入計算。

註2：師資類科為複選題集，因有師資生同時具備兩種以上的師資類科身份。

註3：題目為：您對下列教師角色的看法同意的程度如何？『對教師操守言行的要求應該高於其他行業』

機密等級：一般 限閱 敏感 機密

表 71 對教師角色的看法意見 (3) 除了學業外，教師對於學生的言行、價值觀、福祉等也要負責教導、照顧

	非常不同意		不同意		同意		非常同意		小計	
	個數	列 %	個數	列 %	個數	列 %	個數	列 %	個數	列 %
<b>師資培育類科</b>										
幼兒園	4	0.5	8	1.1	350	52.0	312	46.4	674	100.0
國民小學	12	0.5	22	1.0	1,046	49.1	1,052	49.4	2,132	100.0
中等學校	22	0.6	62	1.7	1,874	50.7	1,739	47.0	3,697	100.0
特殊教育學校(班)	0	0.0	13	1.9	328	49.1	327	49.0	667	100.0
<b>師資培育學校類型</b>										
師範/教育大學	15	0.6	43	1.6	1,413	51.7	1,262	46.2	2,734	100.0
設有師資培育相關學系之大學	11	0.5	31	1.3	1,225	50.6	1,156	47.7	2,423	100.0
設有師資培育中心之大學	11	0.6	29	1.5	909	48.0	943	49.9	1,892	100.0
小計	38	0.5	103	1.5	3,547	50.3	3,361	47.7	7,049	100.0

註1：此表數據為有填答問卷之受訪者資料，數值已加權處理且以四捨五入計算。

註2：師資類科為複選題集，因有師資生同時具備兩種以上的師資類科身份。

註3：題目為：您對下列教師角色的看法同意的程度如何？『除了學業外，教師對於學生的言行、價值觀、福祉等也要負責教導、照顧』

表 72 對教師角色的看法意見 (4) 教書是一份謀生的行業，與大部分的行業並無不同

	非常不同意		不同意		同意		非常同意		小計	
	個數	列 %	個數	列 %	個數	列 %	個數	列 %	個數	列 %
<b>師資培育類科</b>										
幼兒園	65	9.7	343	51.0	219	32.5	46	6.9	674	100.0
國民小學	260	12.2	1,041	48.8	682	32.0	149	7.0	2,132	100.0
中等學校	389	10.5	1,748	47.3	1,263	34.1	298	8.1	3,697	100.0
特殊教育學校(班)	78	11.7	293	43.9	241	36.1	56	8.4	667	100.0
<b>師資培育學校類型</b>										
師範/教育大學	268	9.8	1,290	47.2	976	35.7	200	7.3	2,734	100.0
設有師資培育相關學系之大學	280	11.6	1,175	48.5	787	32.5	181	7.5	2,423	100.0
設有師資培育中心之大學	229	12.1	904	47.8	602	31.8	158	8.3	1,892	100.0
小計	777	11.0	3,369	47.8	2,365	33.6	538	7.6	7,049	100.0

註1：此表數據為有填答問卷之受訪者資料，數值已加權處理且以四捨五入計算。

註2：師資類科為複選題集，因有師資生同時具備兩種以上的師資類科身份。

註3：題目為：您對下列教師角色的看法同意的程度如何？『教書是一份謀生的行業，與大部分的行業並無不同』

機密等級：一般 限閱 敏感 機密

表 73 對教師角色的看法意見 (5) 教師是勞工，應該享有勞工的權益

	非常不同意		不同意		同意		非常同意		小計	
	個數	列 %	個數	列 %	個數	列 %	個數	列 %	個數	列 %
<b>師資培育類科</b>										
幼兒園	13	1.9	72	10.7	411	61.0	178	26.4	674	100.0
國民小學	47	2.2	246	11.6	1,210	56.8	628	29.5	2,132	100.0
中等學校	55	1.5	395	10.7	2,136	57.8	1,112	30.1	3,697	100.0
特殊教育學校(班)	8	1.2	76	11.3	411	61.6	172	25.8	667	100.0
<b>師資培育學校類型</b>										
師範/教育大學	43	1.6	278	10.2	1,604	58.7	809	29.6	2,734	100.0
設有師資培育相關學系之大學	43	1.8	280	11.6	1,426	58.8	674	27.8	2,423	100.0
設有師資培育中心之大學	34	1.8	220	11.6	1,073	56.7	565	29.8	1,892	100.0
小計	120	1.7	779	11.1	4,102	58.2	2,048	29.1	7,049	100.0

註1：此表數據為有填答問卷之受訪者資料，數值已加權處理且以四捨五入計算。

註2：師資類科為複選題集，因有師資生同時具備兩種以上的師資類科身份。

註3：題目為：您對下列教師角色的看法同意的程度如何？『教師是勞工，應該享有勞工的權益（如團結權、協商權、爭議權等勞動三權）』

表 74 對教師角色的看法意見\_ (6) 下班之後，教師沒有義務再處理教學或學生的事

	非常不同意		不同意		同意		非常同意		小計	
	個數	列 %	個數	列 %	個數	列 %	個數	列 %	個數	列 %
<b>師資培育類科</b>										
幼兒園	89	13.3	343	50.8	190	28.2	52	7.6	674	100.0
國民小學	321	15.1	1,220	57.2	489	23.0	101	4.8	2,132	100.0
中等學校	576	15.6	1,989	53.8	880	23.8	252	6.8	3,697	100.0
特殊教育學校(班)	94	14.1	368	55.2	160	24.0	45	6.7	667	100.0
<b>師資培育學校類型</b>										
師範/教育大學	390	14.3	1,550	56.7	633	23.1	162	5.9	2,734	100.0
設有師資培育相關學系之大學	372	15.4	1,336	55.1	574	23.7	141	5.8	2,423	100.0
設有師資培育中心之大學	295	15.6	973	51.4	485	25.7	138	7.3	1,892	100.0
小計	1,057	15.0	3,860	54.8	1,692	24.0	440	6.2	7,049	100.0

註1：此表數據為有填答問卷之受訪者資料，數值已加權處理且以四捨五入計算。

註2：師資類科為複選題集，因有師資生同時具備兩種以上的師資類科身份。

註3：題目為：您對下列教師角色的看法同意的程度如何？『下班之後，教師沒有義務再處理教學或學生的事』



表 75 對教師角色的看法意見 (7) 從事教職需要長期專業培與專業發展

	非常不同意		不同意		同意		非常同意		小計	
	個數	列 %	個數	列 %	個數	列 %	個數	列 %	個數	列 %
<b>師資培育類科</b>										
幼兒園	1	0.1	9	1.3	308	45.7	356	52.9	674	100.0
國民小學	8	0.4	25	1.2	1,010	47.4	1,089	51.1	2,132	100.0
中等學校	20	0.5	56	1.5	1,801	48.7	1,821	49.3	3,697	100.0
特殊教育學校(班)	0	0.0	11	1.6	291	43.5	366	54.9	667	100.0
<b>師資培育學校類型</b>										
師範/教育大學	11	0.4	40	1.5	1,317	48.2	1,365	49.9	2,734	100.0
設有師資培育相關學系之大學	10	0.4	28	1.2	1,140	47.0	1,245	51.4	2,423	100.0
設有師資培育中心之大學	7	0.4	27	1.4	893	47.2	965	51.0	1,892	100.0
小計	28	0.4	95	1.4	3,350	47.5	3,575	50.7	7,049	100.0

註1：此表數據為有填答問卷之受訪者資料，數值已加權處理且以四捨五入計算。

註2：師資類科為複選題集，因有師資生同時具備兩種以上的師資類科身份。

註3：題目為：您對下列教師角色的看法同意的程度如何？『從事教職需要長期專業培育與專業發展』

表 76 對教師角色的看法意見 (8) 教職工作應有其專業規準與專業倫理

	非常不同意		不同意		同意		非常同意		小計	
	個數	列 %	個數	列 %	個數	列 %	個數	列 %	個數	列 %
<b>師資培育類科</b>										
幼兒園	1	0.1	2	0.3	293	43.5	378	56.0	674	100.0
國民小學	8	0.4	13	0.6	919	43.1	1,192	55.9	2,132	100.0
中等學校	18	0.5	32	0.9	1,646	44.5	2,002	54.2	3,697	100.0
特殊教育學校(班)	0	0.0	4	0.6	270	40.4	394	59.0	667	100.0
<b>師資培育學校類型</b>										
師範/教育大學	13	0.5	25	0.9	1,217	44.5	1,479	54.1	2,734	100.0
設有師資培育相關學系之大學	7	0.3	15	0.6	1,024	42.3	1,377	56.8	2,423	100.0
設有師資培育中心之大學	7	0.4	12	0.6	828	43.7	1,045	55.2	1,892	100.0
小計	27	0.4	53	0.7	3,069	43.5	3,901	55.3	7,049	100.0

註1：此表數據為有填答問卷之受訪者資料，數值已加權處理且以四捨五入計算。

註2：師資類科為複選題集，因有師資生同時具備兩種以上的師資類科身份。

註3：題目為：您對下列教師角色的看法同意的程度如何？『教職工作應有其專業規準與專業倫理』

機密等級：一般 限閱 敏感 機密

表 77 對教師角色的看法意見\_ (9) 教師應有決定工作目標與方式的專業自主權

	非常不同意		不同意		同意		非常同意		小計	
	個數	列 %	個數	列 %	個數	列 %	個數	列 %	個數	列 %
<b>師資培育類科</b>										
幼兒園	1	0.1	5	0.7	320	47.4	349	51.7	674	100.0
國民小學	5	0.2	8	0.4	1,015	47.6	1,104	51.8	2,132	100.0
中等學校	16	0.4	36	1.0	1,757	47.5	1,888	51.1	3,697	100.0
特殊教育學校(班)	0	0.0	6	0.8	306	45.9	356	53.3	667	100.0
<b>師資培育學校類型</b>										
師範/教育大學	9	0.3	23	0.8	1,313	48.0	1,389	50.8	2,734	100.0
設有師資培育相關學系之大學	6	0.2	16	0.7	1,133	46.8	1,268	52.3	2,423	100.0
設有師資培育中心之大學	8	0.4	17	0.9	895	47.3	972	51.4	1,892	100.0
小計	23	0.3	56	0.8	3,342	47.4	3,629	51.5	7,049	100.0

註1：此表數據為有填答問卷之受訪者資料，數值已加權處理且以四捨五入計算。

註2：師資類科為複選題集，因有師資生同時具備兩種以上的師資類科身份。

註3：題目為：您對下列教師角色的看法同意的程度如何？『教師應有決定工作目標與方式的專業自主權』

表 78 對教育工作的看法意見\_各題平均數與標準差

	具備豐富學科知識的老師就是好老師		影響學生學習成效，老師的學科知識重於教育知能		老師除了教書外，也應深入了解影響學生學習的不利因素		老師應該採取行動，改變不利於學生學習的外在因素		老師的責任是把課上好，學生在學校外所遭遇的事情，不是老師應該處理的	
	平均數	標準差	平均數	標準差	平均數	標準差	平均數	標準差	平均數	標準差
<b>師資培育類科</b>										
幼兒園	2.08	.71	2.21	.88	3.53	.51	3.27	.58	1.74	.69
國民小學	2.06	.71	2.30	.80	3.54	.54	3.25	.58	1.72	.68
中等學校	2.10	.73	2.36	.81	3.51	.54	3.21	.60	1.76	.68
特殊教育學校（班）	2.02	.70	2.28	.79	3.58	.51	3.28	.57	1.71	.66
<b>師資培育學校類型</b>										
師範/教育大學	2.06	.71	2.34	.79	3.51	.54	3.23	.59	1.76	.67
設有師資培育相關學系之大學	2.07	.70	2.27	.82	3.54	.53	3.24	.58	1.72	.68
設有師資培育中心之大學	2.13	.76	2.35	.83	3.53	.53	3.22	.60	1.75	.69
總平均	2.08	.72	2.32	.81	3.53	.53	3.23	.59	1.74	.68

註1：此表數據為有填答問卷之受訪者資料，數值已加權處理且以四捨五入計算。

註2：師資類科為複選題集，因有師資生同時具備兩種以上的師資類科身份。

註3：分數計算方式為「非常不同意=1，不同意=2，同意=3，非常同意=4」

註4：題目為：您對下列教育工作的看法同意的程度如何？

表 79 對教育工作的看法意見 (1) 具備豐富學科知識的老師就是好老師

	非常不同意		不同意		同意		非常同意		小計	
	個數	列 %	個數	列 %	個數	列 %	個數	列 %	個數	列 %
<b>師資培育類科</b>										
幼兒園	116	17.2	420	62.2	109	16.1	30	4.4	674	100.0
國民小學	406	19.1	1,262	59.2	391	18.3	73	3.4	2,132	100.0
中等學校	655	17.7	2,169	58.7	714	19.3	160	4.3	3,697	100.0
特殊教育學校(班)	134	20.1	412	61.8	98	14.7	23	3.5	667	100.0
<b>師資培育學校類型</b>										
師範/教育大學	500	18.3	1,677	61.3	447	16.4	110	4.0	2,734	100.0
設有師資培育相關學系之大學	449	18.5	1,435	59.2	469	19.3	71	2.9	2,423	100.0
設有師資培育中心之大學	335	17.7	1,083	57.2	375	19.8	100	5.3	1,892	100.0
小計	1,285	18.2	4,194	59.5	1,291	18.3	280	4.0	7,049	100.0

註1：此表數據為有填答問卷之受訪者資料，數值已加權處理且以四捨五入計算。

註2：師資類科為複選題集，因有師資生同時具備兩種以上的師資類科身份。

註3：題目為：您對下列教育工作的看法同意的程度如何？『具備豐富學科知識的老師就是好老師』

表 80 對教育工作的看法意見\_ (2) 影響學生學習成效，老師的學科知識重於教育知能

	非常不同意		不同意		同意		非常同意		小計	
	個數	列 %	個數	列 %	個數	列 %	個數	列 %	個數	列 %
<b>師資培育類科</b>										
幼兒園	139	20.6	321	47.7	149	22.0	65	9.7	674	100.0
國民小學	264	12.4	1,153	54.1	519	24.4	195	9.1	2,132	100.0
中等學校	393	10.6	1,993	53.9	918	24.8	394	10.7	3,697	100.0
特殊教育學校(班)	82	12.3	377	56.5	149	22.3	60	9.0	667	100.0
<b>師資培育學校類型</b>										
師範/教育大學	287	10.5	1,494	54.7	686	25.1	267	9.8	2,734	100.0
設有師資培育相關學系之大學	343	14.2	1,293	53.4	566	23.4	221	9.1	2,423	100.0
設有師資培育中心之大學	229	12.1	994	52.5	456	24.1	214	11.3	1,892	100.0
小計	859	12.2	3,781	53.6	1,708	24.2	701	9.9	7,049	100.0

註1：此表數據為有填答問卷之受訪者資料，數值已加權處理且以四捨五入計算。

註2：師資類科為複選題集，因有師資生同時具備兩種以上的師資類科身份。

註3：題目為：您對下列教育工作的看法同意的程度如何？『要影響學生學習成效，老師的學科知識（如國文、數學、自然等）重於教育知能（如教育心理學、教學原理、課程設計、班級經營等）』

機密等級：一般 限閱 敏感 機密

表 81 對教育工作的看法意見\_ (3) 老師除了教書外，也應深入瞭解影響學生學習的不利因素

	非常不同意		不同意		同意		非常同意		小計	
	個數	列 %	個數	列 %	個數	列 %	個數	列 %	個數	列 %
<b>師資培育類科</b>										
幼兒園	1	0.1	2	0.3	313	46.4	359	53.2	674	100.0
國民小學	7	0.3	21	1.0	910	42.7	1,193	56.0	2,132	100.0
中等學校	16	0.4	29	0.8	1,701	46.0	1,952	52.8	3,697	100.0
特殊教育學校(班)	0	0.0	7	1.0	269	40.3	392	58.7	667	100.0
<b>師資培育學校類型</b>										
師範/教育大學	9	0.3	28	1.0	1,248	45.7	1,449	53.0	2,734	100.0
設有師資培育相關學系之大學	6	0.3	25	1.0	1,044	43.1	1,349	55.7	2,423	100.0
設有師資培育中心之大學	9	0.4	6	0.3	858	45.4	1,019	53.9	1,892	100.0
小計	23	0.3	59	0.8	3,150	44.7	3,817	54.2	7,049	100.0

註1：此表數據為有填答問卷之受訪者資料，數值已加權處理且以四捨五入計算。

註2：師資類科為複選題集，因有師資生同時具備兩種以上的師資類科身份。

註3：題目為：您對下列教育工作的看法同意的程度如何？『老師除了教書外，也應深入瞭解影響學生學習的不利因素』

**表 84 對教育工作的看法意見\_ (4) 老師應該採取行動，改變不利於學生學習的外在因素**

	非常不同意		不同意		同意		非常同意		小計	
	個數	列 %	個數	列 %	個數	列 %	個數	列 %	個數	列 %
<b>師資培育類科</b>										
幼兒園	3	0.5	37	5.5	406	60.2	228	33.8	674	100.0
國民小學	10	0.5	130	6.1	1,306	61.3	685	32.1	2,132	100.0
中等學校	26	0.7	289	7.8	2,283	61.7	1,100	29.7	3,697	100.0
特殊教育學校(班)	1	0.2	37	5.5	402	60.3	227	33.9	667	100.0
<b>師資培育學校類型</b>										
師範/教育大學	19	0.7	185	6.8	1,682	61.5	848	31.0	2,734	100.0
設有師資培育相關學系之大學	13	0.5	153	6.3	1,488	61.4	770	31.8	2,423	100.0
設有師資培育中心之大學	8	0.4	150	8.0	1,155	61.0	578	30.6	1,892	100.0
小計	40	0.6	488	6.9	4,326	61.4	2,196	31.2	7,049	100.0

註1：此表數據為有填答問卷之受訪者資料，數值已加權處理且以四捨五入計算。

註2：師資類科為複選題集，因有師資生同時具備兩種以上的師資類科身份。

註3：題目為：您對下列教育工作的看法同意的程度如何？『老師應該採取行動，改變不利於學生學習的外在因素（如家庭背景、政策的影響）』



機密等級：一般 限閱 敏感 機密

表 82 對教育工作的看法意見 (5) 老師的責任是把課上好，學生在學校外所遭遇的事情，不是老師應該處理的

	非常不同意		不同意		同意		非常同意		小計	
	個數	列 %	個數	列 %	個數	列 %	個數	列 %	個數	列 %
<b>師資培育類科</b>										
幼兒園	254	37.7	357	53.0	46	6.9	16	2.4	674	100.0
國民小學	828	38.9	1,107	51.9	156	7.3	40	1.9	2,132	100.0
中等學校	1,341	36.3	1,987	53.7	293	7.9	76	2.1	3,697	100.0
特殊教育學校(班)	260	39.0	352	52.8	45	6.7	10	1.5	667	100.0
<b>師資培育學校類型</b>										
師範/教育大學	975	35.7	1,508	55.2	195	7.1	56	2.0	2,734	100.0
設有師資培育相關學系之大學	961	39.7	1,236	51.0	180	7.4	46	1.9	2,423	100.0
設有師資培育中心之大學	703	37.2	992	52.4	159	8.4	38	2.0	1,892	100.0
小計	2,639	37.4	3,736	53.0	534	7.6	140	2.0	7,049	100.0

註1：此表數據為有填答問卷之受訪者資料，數值已加權處理且以四捨五入計算。

註2：師資類科為複選題集，因有師資生同時具備兩種以上的師資類科身份。

註3：題目為：您對下列教育工作的看法同意的程度如何？『老師的責任是把課上好，學生在學校外所遭遇的事情，不是老師應該處理的』

機密等級：□一般 □限閱 ■敏感 □機密

## 四、家庭背景

表 83 父親教育程度

	小學(含)以下		國(初)中、初職		高職		高中		專科		技術學院、科技大學		一般大學		碩士		博士		不清楚		小計	
	個數	列 %	個數	列 %	個數	列 %	個數	列 %	個數	列 %	個數	列 %	個數	列 %	個數	列 %	個數	列 %	個數	列 %	個數	列 %
<b>師資培育類科</b>																						
幼兒園	28	4.2	69	10.3	128	19.1	85	12.6	128	19.1	55	8.2	76	11.4	66	9.8	21	3.1	14	2.1	673	100.0
國民小學	82	3.8	210	9.9	329	15.5	186	8.7	399	18.7	157	7.4	357	16.8	297	14.0	64	3.0	46	2.2	2,127	100.0
中等學校	135	3.7	408	11.1	596	16.2	322	8.7	599	16.2	278	7.6	598	16.2	526	14.3	125	3.4	100	2.7	3,687	100.0
特殊教育學校(班)	26	3.9	53	8.0	112	16.8	62	9.4	110	16.6	73	11.1	110	16.6	78	11.8	21	3.2	18	2.6	663	100.0
<b>師資培育學校類型</b>																						
師範/教育大學	80	2.9	236	8.7	376	13.8	249	9.2	482	17.7	207	7.6	510	18.7	430	15.8	82	3.0	72	2.6	2,723	100.0
設有師資培育相關學系之大學	83	3.4	226	9.4	429	17.7	220	9.1	423	17.5	224	9.3	355	14.7	315	13.0	84	3.5	57	2.4	2,416	100.0
設有師資培育中心之大學	96	5.1	257	13.6	343	18.1	183	9.7	309	16.4	129	6.8	263	13.9	199	10.6	65	3.4	47	2.5	1,890	100.0
小計	259	3.7	719	10.2	1,147	16.3	652	9.3	1,214	17.3	560	8.0	1,128	16.0	944	13.4	231	3.3	176	2.5	7,028	100.0

註1：此表數據為有填答問卷之受訪者資料，數值已加權處理且以四捨五入計算。

註2：師資類科為複選題集，因有師資生同時具備兩種以上的師資類科身份。

註3：題目為：父母親的最高教育程度？『父親』

機密等級：□一般 □限閱 ■敏感 □機密

表 84 母親教育程度

	小學(含) 以下		國(初) 中、 初職		高職		高中		專科		技術學院、 科技大學		一般大學		碩士		博士		不清楚		小計	
	個數	列 %	個數	列 %	個數	列 %	個數	列 %	個數	列 %	個數	列 %	個數	列 %	個數	列 %	個數	列 %	個數	列 %	個數	列 %
<b>師資培育類科</b>																						
幼兒園	38	5.6	41	6.1	158	23.6	93	13.8	127	18.9	57	8.5	92	13.7	38	5.7	6	0.9	22	3.2	673	100.0
國民小學	123	5.8	149	7.0	414	19.5	224	10.5	392	18.4	132	6.2	404	19.0	238	11.2	10	0.5	40	1.9	2,127	100.0
中等學校	182	4.9	279	7.6	784	21.3	412	11.2	692	18.8	225	6.1	639	17.3	387	10.5	39	1.1	48	1.3	3,687	100.0
特殊教育學校(班)	27	4.1	38	5.7	127	19.1	73	10.9	119	18.0	70	10.6	110	16.6	82	12.3	5	0.7	14	2.0	663	100.0
<b>師資培育學校類型</b>																						
師範/教育大學	96	3.5	169	6.2	507	18.6	307	11.3	534	19.6	182	6.7	523	19.2	330	12.1	25	0.9	50	1.8	2,723	100.0
設有師資培育相關學系之大學	111	4.6	157	6.5	508	21.0	276	11.4	453	18.8	190	7.9	413	17.1	244	10.1	16	0.6	47	2.0	2,416	100.0
設有師資培育中心之大學	137	7.2	178	9.4	443	23.4	212	11.2	327	17.3	103	5.4	286	15.1	160	8.5	19	1.0	26	1.4	1,890	100.0
小計	345	4.9	503	7.2	1,458	20.7	795	11.3	1,314	18.7	475	6.8	1,222	17.4	735	10.5	60	0.8	123	1.7	7,028	100.0

註1：此表數據為有填答問卷之受訪者資料，數值已加權處理且以四捨五入計算。

註2：師資類科為複選題集，因有師資生同時具備兩種以上的師資類科身份。

註3：題目為：『母親的最高教育程度？』

機密等級：□一般 □限閱 ■敏感 □機密

表 85 父親工作狀況

	全職工作（含自己開業、開店）		兼職工作		退休		家管		待（失）業中（想找工作，但還沒有找到）		目前不打算工作（如因病、因求學等原因無法工作，或無意願工作）		不適用（如去世或不清楚）		小計	
	個數	列 %	個數	列 %	個數	列 %	個數	列 %	個數	列 %	個數	列 %	個數	列 %	個數	列 %
<b>師資培育類科</b>																
幼兒園	522	77.6	23	3.4	48	7.1	9	1.4	7	1.0	21	3.1	43	6.3	673	100.0
國民小學	1,491	70.1	73	3.5	342	16.1	10	0.5	22	1.0	34	1.6	154	7.2	2,127	100.0
中等學校	2,634	71.4	138	3.7	503	13.6	20	0.5	35	1.0	77	2.1	280	7.6	3,687	100.0
特殊教育學校（班）	478	72.0	19	2.9	86	12.9	4	0.6	3	0.5	19	2.9	54	8.2	663	100.0
<b>師資培育學校類型</b>																
師範/教育大學	2,052	75.4	75	2.8	354	13.0	21	0.8	24	0.9	40	1.5	158	5.8	2,723	100.0
設有師資培育相關學系之大學	1,725	71.4	86	3.5	321	13.3	15	0.6	27	1.1	60	2.5	181	7.5	2,416	100.0
設有師資培育中心之大學	1,276	67.5	89	4.7	276	14.6	8	0.4	17	0.9	51	2.7	173	9.1	1,890	100.0
小計	5,053	71.9	250	3.6	951	13.5	44	0.6	67	1.0	151	2.1	512	7.3	7,028	100.0

註1：此表數據為有填答問卷之受訪者資料，數值已加權處理且以四捨五入計算。

註2：師資類科為複選題集，因有師資生同時具備兩種以上的師資類科身份。

註3：題目為：您父母親的目前主要工作狀況如何？『父親』

機密等級：□一般 □限閱 ■敏感 □機密

表 86 母親工作狀況

	全職工作（含自己開業、開店）		兼職工作		退休		家管		待（失）業中（想找工作，但還沒有找到）		目前不打算工作（如因病、因求學等原因無法工作，或無意願工作）		不適用（如去世或不清楚）		小計	
	個數	列 %	個數	列 %	個數	列 %	個數	列 %	個數	列 %	個數	列 %	個數	列 %	個數	列 %
<b>師資培育類科</b>																
幼兒園	424	63.1	54	8.1	19	2.9	139	20.6	2	0.4	4	0.6	30	4.4	673	100.0
國民小學	1,247	58.6	139	6.6	177	8.3	458	21.5	17	0.8	25	1.2	64	3.0	2,127	100.0
中等學校	2,164	58.7	267	7.2	291	7.9	783	21.2	41	1.1	42	1.1	98	2.7	3,687	100.0
特殊教育學校（班）	385	58.0	35	5.3	59	8.8	161	24.3	5	0.8	2	0.4	16	2.4	663	100.0
<b>師資培育學校類型</b>																
師範/教育大學	1,647	60.5	200	7.4	209	7.7	553	20.3	28	1.0	23	0.9	62	2.3	2,723	100.0
設有師資培育相關學系之大學	1,447	59.9	155	6.4	159	6.6	534	22.1	18	0.7	20	0.8	84	3.5	2,416	100.0
設有師資培育中心之大學	1,065	56.3	134	7.1	158	8.4	426	22.5	20	1.1	28	1.5	58	3.1	1,890	100.0
小計	4,158	59.2	490	7.0	526	7.5	1,513	21.5	66	0.9	71	1.0	204	2.9	7,028	100.0

註1：此表數據為有填答問卷之受訪者資料，數值已加權處理且以四捨五入計算。

註2：師資類科為複選題集，因有師資生同時具備兩種以上的師資類科身份。

註3：題目為：您父母親的目前主要工作狀況如何？『母親』

機密等級：□一般 □限閱 ■敏感 □機密

表 87 父親工作類型

	民意代表、 行政主管、 企業主管及 經理人員		高層專業 人員		一般專業 人員		中小學、 特教、 幼兒園教師		技術員及助 理專業人員		事務工作 人員		服務及買賣 工作人員		農、林、 漁、牧工作 人員		技術工		機械設備 操作工及 裝配工		非技術工及 體力工		職業軍人： 軍官		職業軍人： 士官兵		從未工作		小計		
	個數	列 %	個數	列 %	個數	列 %	個數	列 %	個數	列 %	個數	列 %	個數	列 %	個數	列 %	個數	列 %	個數	列 %	個數	列 %	個數	列 %	個數	列 %	個數	列 %	個數	列 %	個數
<b>師資培育類科</b>																															
幼兒園	38	6.1	22	3.5	38	6.0	18	2.8	139	22.1	39	6.2	129	20.5	20	3.2	79	12.5	67	10.6	24	3.8	4	0.6	0	0.0	13	2.0	630	100.0	
國民小學	132	6.7	78	3.9	179	9.1	191	9.7	384	19.5	92	4.7	370	18.7	99	5.0	242	12.2	109	5.5	46	2.3	42	2.1	1	0.1	10	0.5	1,973	100.0	
中等學校	251	7.4	180	5.3	287	8.4	289	8.5	668	19.6	170	5.0	559	16.4	155	4.6	393	11.5	241	7.1	99	2.9	72	2.1	10	0.3	33	1.0	3,407	100.0	
特殊教育學校(班)	50	8.1	32	5.2	61	10.1	44	7.3	127	20.9	25	4.1	107	17.6	15	2.5	77	12.6	45	7.3	15	2.4	10	1.7	0	0.0	1	0.2	609	100.0	
<b>師資培育學校類型</b>																															
師範/教育大學	192	7.5	147	5.7	230	9.0	226	8.8	507	19.8	135	5.3	449	17.5	112	4.4	260	10.1	164	6.4	63	2.5	61	2.4	4	0.2	15	0.6	2,565	100.0	
設有師資培育相關學系之大學	145	6.5	87	3.9	195	8.7	185	8.3	450	20.1	107	4.8	403	18.0	94	4.2	284	12.7	172	7.7	56	2.5	35	1.6	4	0.2	17	0.7	2,234	100.0	
設有師資培育中心之大學	127	7.4	76	4.4	128	7.5	124	7.2	338	19.7	79	4.6	301	17.5	72	4.2	234	13.6	124	7.2	57	3.3	29	1.7	3	0.2	25	1.5	1,717	100.0	
小計	465	7.1	310	4.8	554	8.5	534	8.2	1,295	19.9	320	4.9	1,152	17.7	278	4.3	779	12.0	459	7.0	176	2.7	125	1.9	12	0.2	57	0.9	6,516	100.0	

註1：此表數據為有填答問卷之受訪者資料，數值已加權處理且以四捨五入計算。

註2：師資類科為複選題集，因有師資生同時具備兩種以上的師資類科身份。

註3：題目為：父、母親主要工作類型（若已退休、去世、待業或失業者請以最後一份工作為準）？『父親』

機密等級：□一般 □限閱 ■敏感 □機密

表 88 母親工作類型

	民意代表、 行政主管、 企業主管及 經理人員		高層專業 人員		一般專業 人員		中小學、 特教、 幼兒園教師		技術員及助 理專業人員		事務工作 人員		服務及買賣 工作人員		農、林、 漁、牧工作 人員		技術工		機械設備 操作工及 裝配工		非技術工及 體力工		職業軍人： 軍官		職業軍人： 士官兵		從未工作		小計		
	個數	列 %	個數	列 %	個數	列 %	個數	列 %	個數	列 %	個數	列 %	個數	列 %	個數	列 %	個數	列 %	個數	列 %	個數	列 %	個數	列 %	個數	列 %	個數	列 %	個數	列 %	個數
<b>師資培育類科</b>																															
幼兒園	10	1.6	12	1.8	36	5.7	70	10.9	67	10.5	148	23.1	171	26.6	15	2.3	21	3.2	17	2.6	46	7.2	0	0.0	1	0.2	28	4.4	643	100.0	
國民小學	56	2.7	35	1.7	158	7.6	364	17.6	210	10.2	400	19.4	478	23.2	59	2.9	79	3.8	24	1.1	93	4.5	4	0.2	0	0.0	104	5.0	2,063	100.0	
中等學校	126	3.5	84	2.3	256	7.1	580	16.2	342	9.5	716	20.0	801	22.3	81	2.3	141	3.9	63	1.8	180	5.0	11	0.3	1	0.0	206	5.7	3,589	100.0	
特殊教育學校(班)	18	2.8	15	2.4	54	8.3	110	16.9	63	9.7	134	20.7	138	21.3	12	1.8	19	3.0	4	0.6	41	6.3	2	0.2	0	0.0	38	5.9	648	100.0	
<b>師資培育學校類型</b>																															
師範/教育大學	86	3.2	66	2.5	201	7.6	467	17.5	253	9.5	571	21.4	575	21.6	60	2.3	97	3.6	41	1.6	111	4.2	11	0.4	1	0.1	121	4.6	2,661	100.0	
設有師資培育相關學系之大學	62	2.7	41	1.7	186	8.0	367	15.7	230	9.9	474	20.3	550	23.6	54	2.3	79	3.4	34	1.5	128	5.5	4	0.2	1	0.1	122	5.2	2,332	100.0	
設有師資培育中心之大學	64	3.5	38	2.1	111	6.1	270	14.8	187	10.2	334	18.2	437	23.9	48	2.6	77	4.2	29	1.6	110	6.0	1	0.1	0	0.0	126	6.9	1,831	100.0	
小計	212	3.1	145	2.1	499	7.3	1,104	16.2	669	9.8	1,379	20.2	1,562	22.9	162	2.4	253	3.7	105	1.5	349	5.1	16	0.2	3	0.0	369	5.4	6,825	100.0	

註1：此表數據為有填答問卷之受訪者資料，數值已加權處理且以四捨五入計算。

註2：師資類科為複選題集，因有師資生同時具備兩種以上的師資類科身份。

註3：題目為：父、母親主要工作類型（若已退休、去世、待業或失業者請以最後一份工作為準）？『母親』