

# 中小學師資資料庫建置、維護及應用計畫

子計畫二：師資培育長期追蹤資料庫整合型調查計畫（第九階段）

## 105 學年度新進師資生調查

### 描述性分析報告

(公開版)

委託單位：教育部師資培育及藝術教育司

執行單位：國立臺灣師範大學教育研究與評鑑中心

計畫名稱：中小學師資資料庫建置、維護及應用計畫

子計畫二：師資培育長期追蹤資料庫整合型調查計畫（第九階段）

計畫期程：一〇七年三月至一〇八年二月

計畫主持人：國立臺灣師範大學教育政策與行政研究所王麗雲教授

協同主持人：國立臺灣師範大學師資培育學院

張民杰教授、張素貞教授

中 華 民 國 一 零 八 年 二 月

機密等級：一般 限閱 敏感 機密

## 目錄

壹、調查緣起.....	1
一、計畫緣由.....	1
二、調查目的.....	6
貳、調查設計.....	7
一、調查對象及其基本資料蒐集.....	7
二、調查方式.....	7
三、資訊安全管理.....	8
參、問卷編製.....	10
一、問卷編製流程.....	10
二、問卷編製程序.....	11
三、問卷架構.....	11
肆、調查時程.....	13
一、調查時間.....	13
二、調查程序.....	13
伍、資料處理.....	17
一、資料品質檢測.....	17
二、遺漏值分析.....	18
三、樣本權重調整.....	18
四、統計分析方法.....	19
陸、分析說明.....	21
一、內容分類.....	21
二、讀表提示.....	21
柒、調查結果分析.....	22
一、基本資料.....	22
二、修課情形.....	30
三、修課動機與狀況.....	35
四、個人特質與信念.....	52
五、家庭背景.....	92

## 表目錄

表 1	問卷編製作業情形 .....	11
表 2	105學年度新進師資生調查各校回收情形 .....	16
表 3	性別 .....	22
表 4	就讀學校類型（四類） .....	22
表 5	就讀學校類型（以八類計） .....	22
表 6	就讀教育階段 .....	23
表 7	就讀學門 .....	23
表 8	就讀學類 .....	24
表 9	大學_學校類型 .....	25
表 10	碩士_學校類型 .....	26
表 11	獲得類科資格(可複選).....	27
表 12	特殊教育學校(班)階段別：(可複選).....	28
表 13	依據師資生招生或甄選的簡章，您105學年度獲得前述類科師資生資格，是否具備下列基本門檻條件或經過以下甄選方式？(可複選).....	29
表 14	請問105學年度您獲得(核定類科)師資生資格前，是否為預修生？.....	30
表 15	請問除了105學年度核定師資類科外，104學年度以前您是否具備其他師資類科的修習資格？ .....	31
表 16	請問除了105學年度核定師資類科外，104學年度以前您是否具備其他師資類科的修習資格？ -其類科是？(可複選) .....	32
表 17	您是否曾獲得卓越師資培育獎學金？ .....	33
表 18	您最近一學期的學期總成績，在系所班上的排名大概是多少？ .....	34
表 19	您修習師資職前教育課程的原因，與下列敘述符合的程度如何？_平均數與標準差 .....	35
表 20	您修習師資職前教育課程的原因，與下列敘述符合的程度如何？(承上頁).....	36
表 21	您修習師資職前教育課程的原因，與下列敘述符合的程度如何？_(1)我希望增加未來就業機會 .....	37
表 22	您修習師資職前教育課程的原因，與下列敘述符合的程度如何？_(2)我就讀的科系未來教適合從事教職 .....	38
表 23	您修習師資職前教育課程的原因，與下列敘述符合的程度如何？_(3)我希望當老師，可以有較多自己支配的時間 .....	39
表 24	您修習師資職前教育課程的原因，與下列敘述符合的程度如何？_(4)我希望當老師，可以兼顧家庭 .....	40
表 25	您修習師資職前教育課程的原因，與下列敘述符合的程度如何？_(5)我希望當老師，工作可較穩定有保障 .....	41
表 26	您修習師資職前教育課程的原因，與下列敘述符合的程度如何？_(6)	

我喜歡跟兒童或青少年相處 .....	42
表 27 您修習師資職前教育課程的原因，與下列敘述符合的程度如何？_(7)	
我喜歡從事教學工作 .....	43
表 28 您修習師資職前教育課程的原因，與下列敘述符合的程度如何？_(8)	
我希望透過教育協助弱勢學生獲得好的發展 .....	44
表 29 您修習師資職前教育課程的原因，與下列敘述符合的程度如何？_(9)	
我喜歡學校單純的工作環境 .....	45
表 30 您修習師資職前教育課程的原因，與下列敘述符合的程度如何？_(10)	
我喜歡教師地位及聲望 .....	46
表 31 您修習師資職前教育課程的原因，與下列敘述符合的程度如何？_(11)	
我不確定未來是否要當老師，但先修再說 .....	47
表 32 您修習師資職前教育課程的原因，與下列敘述符合的程度如何？_(12)	
我希望透過教育改善社會 .....	48
表 33 您修習師資職前教育課程的原因，與下列敘述符合的程度如何？_(13)	
我的能力適合擔任教師 .....	49
表 34 您修習師資職前教育課程，最主要是誰的意思？ .....	50
表 35 就您修課的師資類科(幼兒園、國民小學、中等學校、特殊教育學校 (班))，您想當該類科老師的意願有多強？ .....	51
表 36 您是否曾經參與大學學科能力測驗(一、二月份辦理)？(以普通高中 生參加為主) .....	52
表 37 您大學學科能力測驗的總級分是？(請填寫最近的一次) .....	53
表 38 您是否曾經參與四技二專統一入學測驗？(以技職生參加為主) .....	54
表 39 請填寫您四技二專統一入學測驗的原始分數(請填寫最近的一次) .....	55
表 40 下列描述符合您個人情況的程度如何？_平均數與標準差 .....	56
表 41 下列描述符合您個人情況的程度如何？_(1)敢去嘗試新的事物 .....	57
表 42 下列描述符合您個人情況的程度如何？_(2)敢與眾不同 .....	58
表 43 下列描述符合您個人情況的程度如何？_(3)討厭不確定的事情 .....	59
表 44 下列描述符合您個人情況的程度如何？_(4)習慣按部就班做事情 .....	60
表 45 下列描述符合您個人情況的程度如何？_(5)很會規劃或安排活動 .....	61
表 46 下列描述符合您個人情況的程度如何？_(6)很會領導與帶動同學 .....	62
表 47 下列描述符合您個人情況的程度如何？_(7)很樂意教別人或與人分享 .....	63
表 48 下列描述符合您個人情況的程度如何？_(8)很聽老師的話 .....	64
表 49 下列描述符合您個人情況的程度如何？_(9)富有正義感，會為別人爭取 公道 .....	65
表 50 下列描述符合您個人情況的程度如何？_(10)勇於挑戰不公不義的規定 .....	66
表 51 下列描述符合您個人情況的程度如何？_(11)很會照顧、幫助別人 .....	67
表 52 下列描述符合您個人情況的程度如何？_(12)很會替別人著想 .....	68

表 53 下列有關學習情況的描述與您想法的符合程度為何？_平均數與標準差 .....	69
表 54 下列有關學習情況的描述與您想法的符合程度為何？_ (1)我覺得必須對一個主題下功夫才能得到滿意的結論 .....	70
表 55 下列有關學習情況的描述與您想法的符合程度為何？_ (2)我願意對感興趣的主題花額外時間去獲得更多的訊息 .....	71
表 56 下列有關學習情況的描述與您想法的符合程度為何？_ (3)我會對課程閱讀的資料提出自己的論點 .....	72
表 57 下列有關學習情況的描述與您想法的符合程度為何？_ (4)通常我學習只要達到基本標準就好，沒有必要做額外的努力 .....	73
表 58 下列有關學習情況的描述與您想法的符合程度為何？_ (5)我認為老師不應該要求學生花大量時間去準備不會考的教材 .....	74
表 59 下列有關學習情況的描述與您想法的符合程度為何？_ (6)不管是否理解，我只要硬記下來就好 .....	75
表 60 您對下列教師角色的看法同意的程度如何？_平均數與標準差 .....	76
表 61 您對下列教師角色的看法同意的程度如何？_ (1)教職是神聖的，教師應為學生付出與奉獻 .....	77
表 62 您對下列教師角色的看法同意的程度如何？_ (2)對教師操守言行的要求應該高於其他行業 .....	78
表 63 您對下列教師角色的看法同意的程度如何？_ (3)除了學業外，教師對於學生的言行、價值觀、福祉等也要負責教導、照顧 .....	79
表 64 您對下列教師角色的看法同意的程度如何？_ (4)教書是一份謀生的行業，與大部分的行業並無不同 .....	80
表 65 您對下列教師角色的看法同意的程度如何？_ (5)教師是勞工，應該享有勞工的權益（如團結權、協商權、爭議權等勞動三權） .....	81
表 66 您對下列教師角色的看法同意的程度如何？_ (6)下班之後，教師沒有義務再處理教學或學生的事 .....	82
表 67 您對下列教師角色的看法同意的程度如何？_ (7)從事教職需要長期專業培與專業發展 .....	83
表 68 您對下列教師角色的看法同意的程度如何？_ (8)教職工作應有其專業規準與專業倫理 .....	84
表 69 您對下列教師角色的看法同意的程度如何？_ (9)教師應有決定工作目標與方式的專業自主權 .....	85
表 70 您對下列教育工作的看法同意的程度如何？_平均數與標準差 .....	86
表 71 您對下列教育工作的看法同意的程度如何？_ (1)具備豐富學科知識的老師就是好老師 .....	87
表 72 您對下列教育工作的看法同意的程度如何？_ (2)影響學生學習成效，老師的學科知識重於教育知能 .....	88

機密等級：一般 限閱 敏感 機密

表 73 您對下列教育工作的看法同意的程度如何？_ (3)老師除了教書外，也應深入瞭解影響學生學習的不利因素 .....	89
表 74 您對下列教育工作的看法同意的程度如何？_ (4)老師應該採取行動，改變不利於學生學習的外在因素（如家庭背景、政策的影響） .....	90
表 75 您對下列教育工作的看法同意的程度如何？_ (5)老師的責任是把課上好，學生在學校外所遭遇的事情，不是老師應該處理的 .....	91
表 76 父親教育程度 .....	92
表 77 母親教育程度 .....	93
表 78 父親工作狀況 .....	94
表 79 母親工作狀況 .....	95
表 80 父親工作類型 .....	96
表 81 母親工作類型 .....	97

## 圖目錄

圖 1	師資培育長期追蹤資料庫發展歷程 .....	5
圖 2	問卷編製流程圖 .....	10
圖 3	調查流程圖 .....	15
圖 4	各題項遺漏值分析 .....	18
圖 5	加權比較圖 .....	19



## 壹、調查緣起

### 一、計畫緣由

師資的數量與素質問題關乎學生學習的教育機會均等及教育成效，教師素質不佳或數量不足，必然影響學生的受教權，以及國家教育辦理的成效。因此，國家教育政策的落實與推動，皆有賴優質適量師資的協助。民國 83 年《師資培育法》公布施行後，我國師資培育制度已從一元、計畫、分發制，改為多元、儲備、甄選制，教師資格檢定通過者取得教師證書，具備參加教師甄選資格，並依甄選結果決定受聘與否，不保證就任教職。另一方面，隨著少子女化人口趨勢，教師需求銳減，使得師資培育供給與需求無法衡平的問題趨於嚴峻，除了許多師資生難以順利求得教職，也連帶影響社會對教職的觀感，降低優秀人才投入教職的意願。

基於上述，政府充分掌握師資培育重要相關資訊是提升政策品質的必要條件。教育部既非在以往計畫性培育的框架下辦理師資培育，雖已逐年管控培育名額，但開放師資培育多元化後，除了「量」的問題之外，許多關於素質、品質、價值觀及看法等層面的問題，亟待藉由調查提供資料，據以進一步分析以下問題：

- ◇ 師資培育機構的辦學品質如何？經營成效與挑戰為何？
- ◇ 師資生的素質如何？「誰」想擔任教師工作？有哪些特質？教職選擇動機為何？
- ◇ 怎樣的師資培育課程能夠培育優秀師資？師資生修課的情形如何？
- ◇ 師資生對師資培育課程的滿意度或評價如何？成為教師的準備度如何？
- ◇ 師資生參與教育實習的狀況如何？有何收穫？有何困擾？
- ◇ 師資生參與教師資格檢定、教師甄試的經驗及意見如何？
- ◇ 師資生初任正式教職的專業表現如何？所遇挑戰、困擾或衝擊為何？
- ◇ 師資生擔任正式教職之服務學校主管與同儕對初任教師任教的評估及建議為何？

機密等級：一般 限閱 敏感 機密

◇ 師資生、初任教師及其服務學校主管、同儕教師對師資培育政策與制度之意見為何？

◇ 初任教師專業發展的資源與需求為何？

為協助政府分析上述議題及掌握國內師資培育現況，師資生調查計畫緣起於教育部(中等教育司)於97年底補助國立臺灣師範大學教育研究與評鑑中心(以下簡稱本中心)進行「師資培育資料庫建置規劃案」(97年11月3日台中(二)字第0970218449號函核定)，該規劃案主要是針對各類調查進行問卷編製之工作，實際調查作業則自98年開始，教育部分別以98年1月12日台中(二)字第0980004795號函及98年4月9日台中(二)字第0980059452號函，核定本中心辦理「師資培育資料庫建置規劃案計畫」、「師資生資料庫調查計畫」，配合高等教育整合資料庫調查作業，針對各學年度全國師資生進行個人且長期的追蹤性調查：94學年度畢業師資生(含大學部及碩、博士班)畢業後三年追蹤調查計畫及「師資培育資料庫調查計畫：97學年度在學師資生(大學部三年級、四技三年級、碩士班二年級、博士班二年級)調查計畫」。

教育部98年9月9日以台中(二)字第0980155995號函頒《中小學教師素質提升方案》，為了解目前師資培育品質之現況與問題，乃於該方案「強化師資培育品質」相關策略納入「師資培育長期追蹤資料庫」之規劃建置，並將師資生問卷調查按教育階段區分，統整且持續規劃進行，整合運用相關人力及資源，期能擴大調查結果運用效益，提供師資培育政策研議與師資培育之大學辦學參考。

「師資培育長期追蹤資料庫整合型調查計畫(第一階段)」(台中(二)字第0980179300號函核定)整合之調查內容包括師資培育機構、師資培育教師以及配合高等教育資料庫進行在學學生、畢業生和畢業後一年追蹤調查。然而，由於各師資生修習師資職前教育課程之學年度各異，考量日後追蹤調查便利，「師資培育長期追蹤資料庫整合型調查計畫(第三階段)」(台中(二)字第1000217607號函核定)決定自99學年度起納入新進師資生調查，掌握不同階段開始修習師資

機密等級：一般 限閱 敏感 機密

培育職前教育課程之師資生群體，了解師資生開始修習課程時間，修習課程狀況，以及各項學習、生活項目上之改變，方能探究師資培育歷年趨勢，並於次年持續進行第四階段計畫，整合之調查內容包括新進師資生、畢業生和畢業後一年之追蹤調查。

102 年，教育部師資培育及藝術教育司（原中教司）建置諸多師資培育相關資料庫，以掌握全國師資培育管道、招生、課程、實習、檢定、就職等各重要環節，為了強化資料庫與決策的聯結，整合所有師資培育資料以強化統計分析之效益，乃於 102 年 10 月至 104 年 2 月推動「中小學師資資料庫建置、維護及應用計畫」（臺教師(二)字第 1020184679 號函核定），進行資料整合及加值分析，原「師資培育長期追蹤資料庫」第五階段列為子計畫，持續蒐集調查資料，並配合師資培育歷程，將師資生調查改為獨立調查，計有新進師資生、參加教育實習師資生及應屆畢業師資生等調查等。104 年 3 月至 105 年 2 月賡續執行該計畫第二階段（臺教師(二)字第 1040051854 號函核定），於 105 年 3 月至 106 年 2 月執行第三階段（臺教師(二)字第 1050048293 號函核定），並亦將「師資培育長期追蹤資料庫整合型調查計畫」第六至第七階段列為子計畫，整合之調查內容包括新進、應屆畢業師資生(畢業生)和實習師資生(畢業後一年)追蹤調查。

而由於應屆畢業師資生調查已不再搭配高等教育資料庫學生調查而改採獨立調查，在未配合畢業離校手續，同時又進行實習師資生調查之情況，考量調查時程相近，且部分調查對象重疊，為避免師資生填答次數過於頻繁而降低填答意願，故停止應屆畢業師資生調查，自整合型調查計畫第六階段起，將應屆畢業師資生問卷相關題項移列至「實習師資生調查」（自 102 年起之教育實習師資生調查）。

至 104 年，教育部為能深入了解師資生初任正式教職的情形，分析培育與任用、理論與實際之間的落差及相關議題，更貼近教育現場以真實回饋師資培育大學辦學參用，乃委託本中心規劃辦理師資培育回饋調查，針對首度擔任正式教職

機密等級：一般 限閱 敏感 機密

的初任老師，及其任教學校之主管（包括校/園長、教務主任）與教師同儕進行問卷調查，探究師資生通過高度競爭的教師甄選而進用為正式教師後，於教學現場任教之情況，搭起師資培育端與教學現場端的橋樑，藉由意見之蒐集回饋，為現場端之實務需求與培育端之努力方向，提供堅實的基礎。調查資料又可與其他師資培育相關資料逐步整合分析，未來定能有效加值運用，期使我國師資政策與制度之規畫及實施更臻完善。

「中小學師資資料庫建置、維護及應用計畫」已邁入第五階段（臺教師(二)字第 1070029419 號函核定)，並持續針對各學年度全國師資生進行個人且長期的追蹤性調查，探討師資培育進程中有關招生、課程、實習、檢定、就職等各重要環節情況，提供政府及學界參用。本報告「105 學年度新進師資生調查」(以下簡稱本調查)即為本計畫之子計畫二「師資培育長期追蹤資料庫整合型調查計畫(第九階段)」成果報告之一，針對各師資培育大學占教育部核定 105 學年度各類科師資生名額，所甄選之新進師資生進行問卷普查。

機密等級：□一般 □限閱 ■敏感 □機密

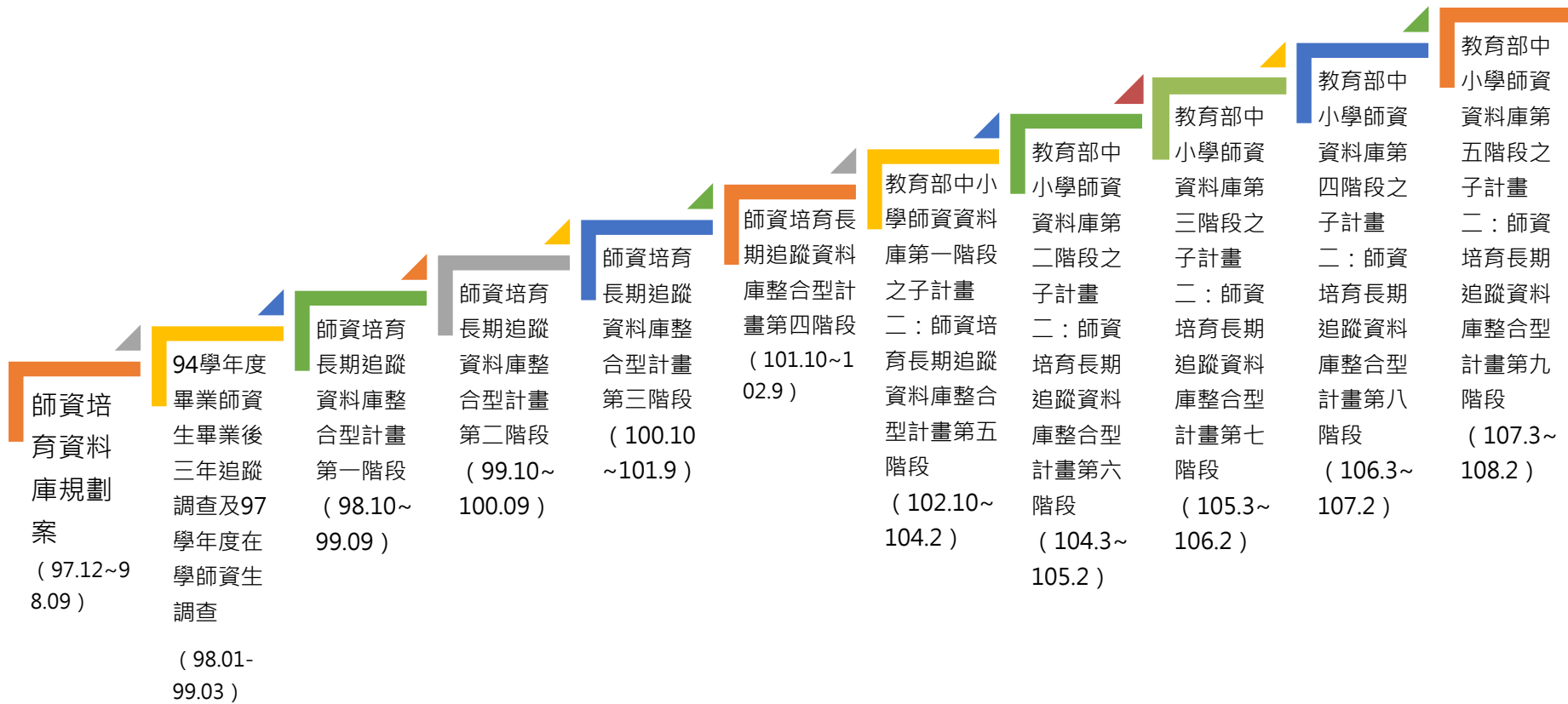


圖 1 師資培育長期追蹤資料庫發展歷程

## 二、調查目的

師資培育長期追蹤資料庫建置目的之一，係希望能掌握師資生在各階段（從修習師資職前教育課程至取得合格教師證書、求得教職或其他職業）之歷程資訊、意見看法等。師資生修習師資培育課程之起始即為重要的參考點，因此，師資培育長期追蹤資料庫整合型調查計畫（第九階段）所規劃之「105 學年度新進師資生調查」，就是為了能夠在師資生取得修習資格時，針對其修課情形、修課動機與情況、個人特質與對教師工作之信念以及家庭背景進行了解；此調查結果後續將能與師資生在參加教育實習、初次擔任正式教職等階段所接受之調查結果，進行縱貫性分析，亦能與其他不同學年度之新進師資生調查結果進行橫斷面之趨勢分析；期能透過縱、橫之調查分析，提供有效之師資生「培」、「用」全貌資訊。

透過長期且穩定之各類、各學年度師資生及教師調查，可以建置跨年度的資料比較，同時串聯師資生歷次調查結果，以掌握師資生於不同階段時的看法與變化，探討影響師資培育素質之因素以及各機構師資培育之成效，使師資培育資料庫確實發揮長期追蹤比較以及因果解釋之實效，並提供政府政策議題分析以及學界教育研究之用。

## 貳、調查設計

### 一、調查對象及其基本資料蒐集

本調查對象為經各師資培育大學甄選通過，占教育部核定 105 學年度修習高級中等以下學校及幼兒園師資職前教育課程資格名額之師資生。

調查對象母體的蒐集方式，是請教育部發文至各師資培育大學，請各校提供新進師資生的學生基本資料，提供的資料欄位包括學校代碼、學號、科系所代碼、就讀系所名稱、教育階段、學制別、姓名、國民身分證統一編號、護照或居留證號、電子郵件信箱、聯絡電話、核定師資培育類科、公費生別、外加名額別、西元出生年、性別。

### 二、調查方式

本調查以「網路問卷」線上調查方式進行，係考量網路問卷可具備之下列特性，使調查過程更臻妥善：

#### (一) 可避免重覆填寫

本次調查對象為教育部 105 學年度核定名額之新進師資生，為確保問卷填答者皆為受調查之對象，且無重覆填答之情形，故採輸入國民身分證統一編號（外籍生輸入居留證號或護照號碼）的方式登入網路問卷，填入之證號需與調查母體資料庫所建置的基本資料相符，方可進入問卷填答。若在問卷填答完畢後再次登入，則會出現填答完畢提示，不得再次填答。

#### (二) 可節省調查所需成本

網路問卷調查可不限時間、空間之限制作答；同時免去問卷印製及郵寄紙本往返的費用。

#### (三) 具線上問題回報機制

師資生在問卷填答的過程中，如果遇到填寫上的疑問，除可撥打聯絡專線或是撰寫電子郵件外，問卷調查平臺亦設置有問題回報機制，提供填答者求助或反

機密等級：一般 限閱 敏感 機密

映問題，由本中心專人回覆並協助問題排除，同時也可作為下次調查改善蒐集建議之管道。

#### **(四) 具有檢查機制**

網路問卷設計有填答規則，填答者需於該頁每一題皆完成答案填寫之後，才能進入下一個頁面，若該頁面中有題目未填寫，則會出現提示訊息，待填完尚未回答之題目後，方可進入下一頁繼續填答。

此外，網路問卷亦可事先設定邏輯不符的程式，例如當學生勾選父親從未工作，但是在目前工作情形卻填答全職工作，即可設計跳出視窗警告其填寫出現邏輯不一致的情形。

#### **(五) 可自動開展與跳答題目**

網路問卷在編製時，可以根據填答者填寫情況，明確地設定開展題目及跳答，使填答者能根據身份別填寫適合之題目。例如詢問其修習何種師資職前教育課程，如果選擇幼兒園及國民小學兩種，接下來詢問修習方式，就會只顯示幼兒園及國民小學。

#### **(六) 可以記憶填寫情況**

網路問卷調查系統具有記憶功能，若填答者尚未完成整份問卷即中斷填答，系統會自動記憶其已填答之內容，當其再次登錄後，可以接續先前未填寫之頁面繼續填寫。

#### **(七) 提高填答隱私問題真實性**

由於填寫網路問卷無須直接面對調查訪員，可以減少填答者因為面訪或電訪不願真實回答隱私問題之情況。

### **三、資訊安全管理**

為因應《個人資料保護法》相關規定，保障個人資訊安全，本校已將本資料庫網站、整合平臺等相關資訊系統建置於教育部（資訊及科技教育司）主機，但



機密等級：一般 限閱 敏感 機密

為謹慎管理所有相關人員對個人資料之存取與使用，保障所有資訊安全，本中心自 99 年即導入資訊安全管理系統 (ISMS)，以加強資訊安全管理知識與經驗，強化資安應變能力，及提升個人資料保護之安全性。從調查執行至資料回收、檢誤及分析等所有環節，皆依本中心所導入的資訊安全管理辦法運行。

本中心前於 100 年 4 月 25、26 日經由教育機構資安驗證中心稽核完成，同年 7 月取得教育體系資通安全管理規範 (96 年 5 月 30 日版) 之證書。然而，本中心仍持續將資訊安全管理制度提升至國際廣泛採用之標準 (ISO 27001)，並於 101 年 6 月 1 日以及 6 月 27 日進行資訊安全外部稽核，通過資訊安全系統認證 (原始註冊日期：2012 年 7 月 19 日)。自 102 年起，本中心更逐年稽核通過「國際版 ISO/IEC 27001:2013 資訊安全管理驗證」，資訊安全尚無疑慮。

目前本中心已建立完整之資訊安全管理系統，惟資訊安全之制度是持續不斷規劃、執行、檢查及行動改善 (Plan-Do-Check-Act, PDCA) 之歷程，未來本中心遠端連線本資料庫與其相關系統傳送資料，以及資料之蒐集、處理、利用，仍持續進行外部稽核，且定期檢視年度資訊安全制度執行情形，提出具體建議以精進改善。

## 參、問卷編製

以下分別說明問卷編製流程以及問卷編製作業情形。

### 一、問卷編製流程

本調查問卷的編製流程說明如下，流程圖請參照下圖 2：

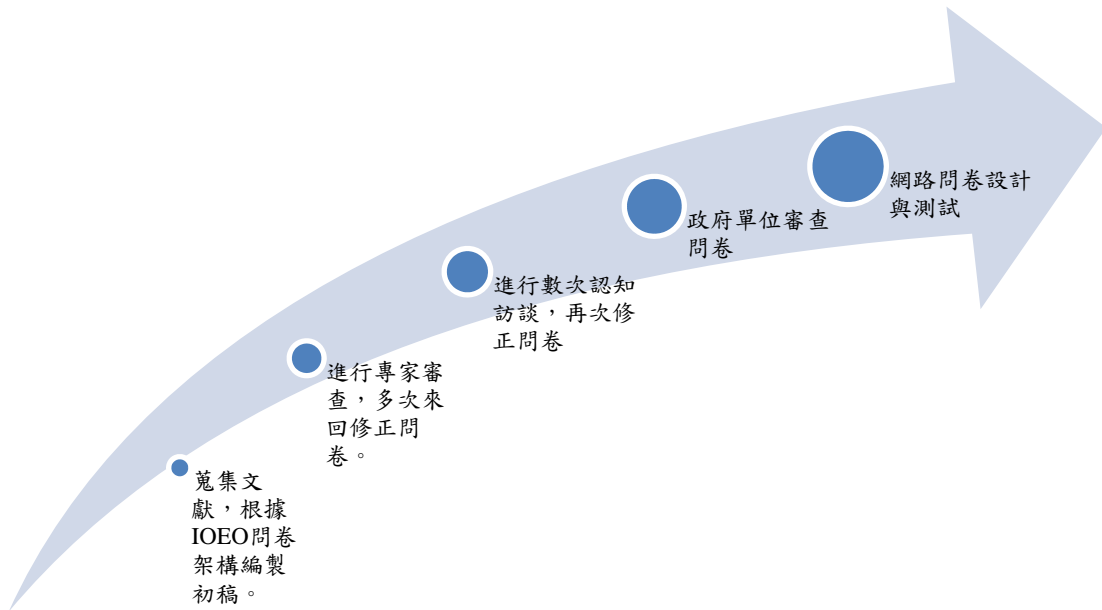


圖 2 問卷編製流程圖

#### (一) 蒐集文獻，根據 IOEO 問卷架構編製初稿

由於本調查之目的是希望能建立跨年度之資料，進行不同學年度學生縱貫性及橫貫性之資料比較，以建立師資培育長期追蹤調查資料庫。因此，師資培育題目之設計，會根據問卷架構，採取投入(input)、機會(opportunity)、努力(effort)、結果(outcome)的結構，透過瞭解學生進入修習師資職前教育課程時的個人背景及能力、修課動機等，以及修課階段授課環境及個人努力的因素，探究影響其成為教師的關鍵因素。

#### (二) 專家諮詢會議

問卷初稿擬定後，會邀請多位師資培育學者專家進行問卷諮詢會議。

### (三) 認知訪談

初稿完成後，徵求符合調查對象條件背景者，進行問卷認知訪談，確保問卷填答者瞭解題幹、減少選項不清楚及未竟周全之處，再依照認知訪談結果修改問卷。

### (四) 委託單位檢核

請委託單位「教育部師資培育及藝術教育司」提供問卷建議，確保本問卷涵蓋政府決策所欲瞭解的題目，提升該調查在未來政策建議之實效。

### (五) 設計網路問卷

設計網路問卷，包括問卷版面美編、頁面呈現的題數分配、問卷說明與鼓勵填答文字安排。

## 二、問卷編製程序

調查問卷編製作業情形依流程整理如下表：

表 1問卷編製作業情形

作業流程	參與人員	時間及事項
專家諮詢會議	問卷諮詢委員	106 年 7 月到 8 月召開問卷編製會議 2 次
問卷認知訪談	105 學年度新進師資生	106 年 11 月進行認知訪談
網路問卷設計	工程師	106 年 12 月撰寫網路問卷
網路問卷測試	計畫人員	107 年 2 月進行內部問卷測試
	105 學年度新進師資生	107 年 2 月進行外部問卷測試

## 三、問卷架構

本(新進師資生調查)問卷架構整份問卷共分為六個部分，包括：基本資料、修課情形、修課動機與情況、個人特質與信念、家庭背景以及意見回饋。

(一) **基本資料**：身分別、大學畢業學校類型與名稱(碩士與博士填答題)、以

機密等級：一般 限閱 敏感 機密

及碩士就讀學校類型與名稱（博士填答題）、105學年度核定師資培育類科、獲得師資生資格管道和獲得師資生資格所需符合的條件等。

- (二) **修課情形**：是否為預修生、過去具備修習資格之師資類科、是否曾獲得卓越師資培育獎學金、上學期總成績班排名等。
- (三) **修課動機與情況**：修課原因、修習師資培育課程是誰的意思、想當老師的意願等。
- (四) **個人特質與信念**：是否參與學科能力測驗與成績、是否參與四技二專統一一入學測驗與成績、別人對你的看法、學習情況描述的看法、對教師角色的看法同意程度、對教育工作的看法同意程度等。
- (五) **家庭背景**：父親及母親最高教育程度、父親及母親工作狀況、父親及母親工作類型等。
- (六) **意見回饋**：此部分主要為對本問卷及師培政策之質性意見。

## 肆、調查時程

### 一、調查時間

本調查施測時間為 107 年 03 月 06 日起至 107 年 06 月 13 日，共計約三個月的調查期程。

### 二、調查程序

調查程序可分為七大部分，分述如下，亦如下圖 3 所示：

#### (一) 調查母群基本資料

為了瞭解母群基本資料，新進師資生基本資料欄位包括學校代碼、學號、科系所代碼、就讀系所名稱、教育階段、學制別、姓名、身份證統一編號、護照或居留證號、電子郵件信箱、聯絡電話、核定師資培育類科、公費生別、外加名額別、西元出生年、性別等。請各校指派一名承辦人，負責提供資料以及協助問卷填寫提醒事宜。

#### (二) 問卷編製

每一份調查問卷，均召開多次的專家學者問卷諮詢會議，檢討問卷是否有需要修正之處，初稿確定後，接續進行認知訪談、以及網路問卷預試工作，確保調查對象瞭解題意，降低測量誤差。

#### (三) 設計網路問卷及資料查詢介面

前述提及本資料庫主要採取網路問卷施測，因此建置：1.網路問卷調查頁面，登入方式為鍵入國民身分證統一編號（外籍生則填護照號碼或居留證號）；2.資料查詢介面，由各校承辦人依程序至平臺註冊專屬帳號及密碼，學校承辦人可以透過該查詢介面上傳學生基本資料、查看各自學校學生填寫狀況以及回收率，以便學校承辦人能提醒學生填答。

#### (四) 資料蒐集

調查期間開放學生上網填寫問卷，一個調查案平均約需三至四個月，目前採

機密等級：一般 限閱 敏感 機密

取的催收方式包括：1.請學校相關單位及其他各處所協助公告填答訊息；2.本中心發送 E-mail 通知信提醒學生填答；3.請各校學系聯絡人協助宣傳；4.請學生協助公告訊息給同儕（如：透過班網、facebook、line、skype 等方式）。

#### **（五）資料品質檢誤**

資料蒐集完畢後，進行資料檢誤，包括邏輯檢誤、清除不合理值等，排除無效問卷，確保資料品質。

#### **（六）資料分析與撰寫報告**

調查結束後，進行問卷調查結果分析，根據所有題項填答狀況進行描述統計，以及針對師資培育相關議題，以問卷調查資料為分析對象，進行師資培育專業議題分析。

針對問卷各題填答情況撰寫描述性分析報告，另就師資培育相關議題，撰寫議題分析報告。

#### **（七）成果運用**

1. 提出各師資培育大學師資生調查資料之重要向度統計分析報告，回饋師資培育大學作為辦學精進參據。
2. 協助政府進行重要議題分析，以提升政策規劃、決定、實施及評鑑之品質。
3. 完成每（學）年度分析報告並於線上公開，提供學界及社會大眾了解國家師資培育現況。

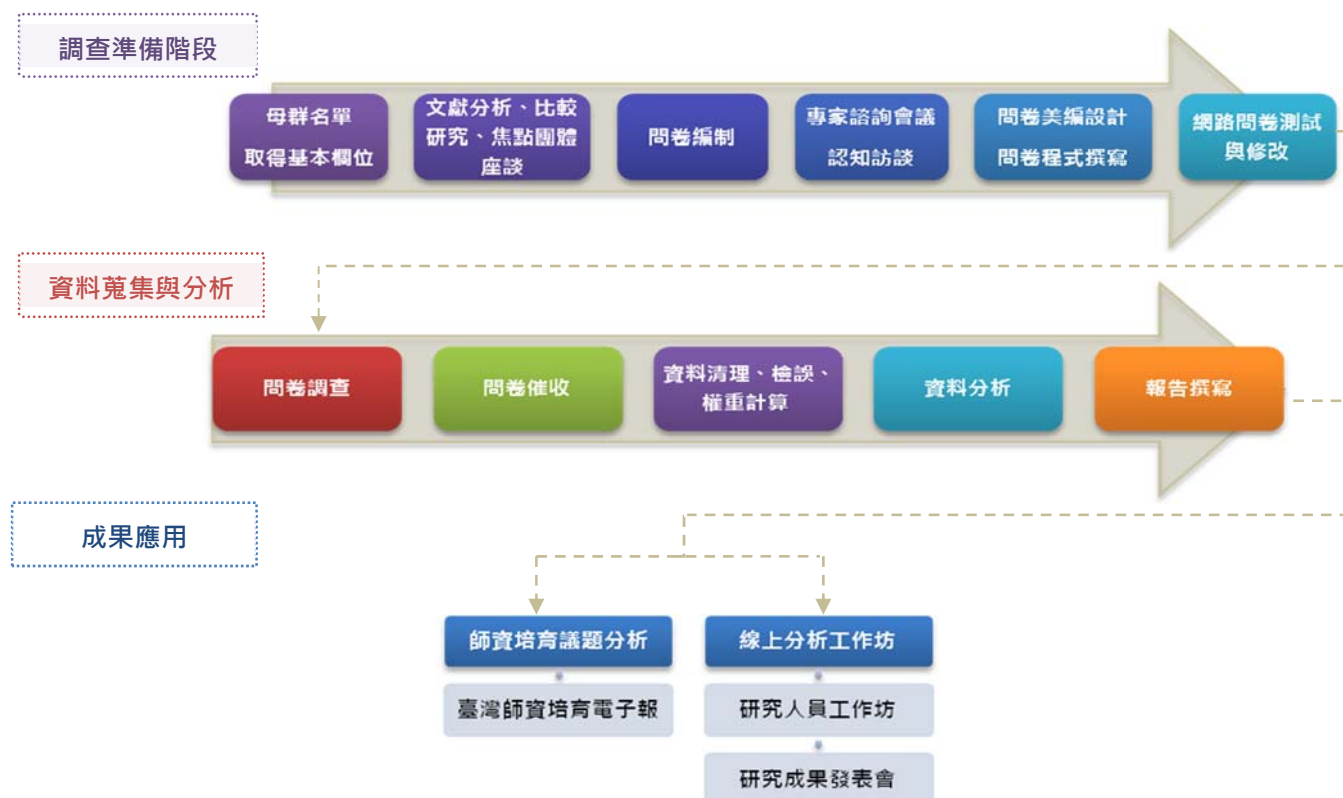


圖 3 調查流程圖

### 三、問卷回收情形

105 學年度新進師資生母群體共計有 8,182 人，完全未填答者共 1,516 人，違反強邏輯、快速填答者共 159 人，填答問卷之師資生，無邏輯錯誤者且非快速填答者，共 6,507 人，以此有效樣本加權後，與母群體人數相符。

本次調查之師資培育大學共 51 所，全國回收率為 79.5%。其中，回收率在 80% 以上、未達 90% 有 13 所，90% 以上、未達 100% 的學校有 15 所，達 100% 的學校有 2 所。各校回收情形如下表：

表 2 105學年度新進師資生調查各校回收情形

回收率 排序	校名/來源	回收率(%)	回收人數/ 母體人數	回收率 排序	校名/來源	回收率(%)	回收人數/ 母體人數
1	輔英科技大學	100.00%	8/8	27	中原大學	83.52%	71/85
2	亞洲大學	100.00%	74/74	28	國立高雄師範大學	82.49%	424/514
3	國立臺灣體育運動大學	97.77%	44/45	29	東海大學	81.03%	47/58
4	國立臺灣海洋大學	97.05%	33/34	30	國立屏東大學	80.17%	271/338
5	國立嘉義大學	96.29%	286/297	31	國立交通大學	79.71%	55/69
6	台南應用科技大學	95.23%	80/84	32	國立臺北大學	78.04%	32/41
7	慈濟大學	94.87%	37/39	33	國立臺北教育大學	77.96%	375/481
8	台灣首府大學	94.00%	47/50	34	國立成功大學	75.28%	67/89
9	國立彰化師範大學	93.59%	658/703	35	國立政治大學	75.00%	99/132
10	國立臺南大學	92.02%	323/351	36	國立臺灣藝術大學	74.45%	102/137
11	輔仁大學	91.96%	103/112	37	國立臺東大學	74.07%	160/216
12	中國文化大學	91.76%	78/85	38	國立臺灣師範大學	73.95%	761/1029
13	國立臺中教育大學	91.53%	357/390	39	國立中央大學	73.80%	31/42
14	大葉大學	91.30%	21/23	40	國立體育大學	72.22%	39/54
15	文藻外語大學	91.17%	31/34	41	國立中山大學	71.87%	46/64
16	南臺科技大學	91.07%	51/56	42	銘傳大學	70.09%	75/107
17	朝陽科技大學	90.78%	128/141	43	臺北市立大學	69.27%	345/498
18	國立雲林科技大學	89.65%	26/29	44	淡江大學	68.96%	80/116
19	國立高雄餐旅大學	89.47%	34/38	45	國立清華大學	66.23%	257/388
20	國立中正大學	88.37%	38/43	46	國立中興大學	66.17%	45/68
21	明新科技大學	87.09%	27/31	47	國立東華大學	57.79%	178/308
22	國立暨南國際大學	86.95%	40/46	48	國立臺灣大學	56.86%	58/102
23	正修科技大學	86.44%	51/59	49	國立臺北藝術大學	56.25%	45/80
24	國立臺北科技大學	85.36%	35/41	50	東吳大學	53.67%	73/136
25	靜宜大學	84.80%	106/125	51	國立臺灣科技大學	50.00%	33/66
26	國立屏東科技大學	84.61%	22/26				



## 伍、資料處理

### 一、資料品質檢測

本調查進行的資料檢誤包括兩大部分，分別是學生基本資料檢誤（各師資培育大學提供）以及問卷填答資料檢誤（學生自填資料）。學生基本資料部分，在調查前已經先進行初步檢核，包括排除國民身分證統一編號重複者、檢查各欄位是否齊全、格式是否正確等（例如是否符合電子郵件格式）；調查結束後，則會再次檢核身份證是否有重複、科系代碼是否和對應的中文科系名稱相同、以及師資生身份檢核等。

問卷填答資料檢誤部分，包括「不合理值（illegal value）檢誤」、「快速填答檢誤」、與「量表題填答單一值檢誤」、「邏輯檢誤」四種主要方式：

#### （一）不合理值檢誤

不合理值檢誤是以單變項描述性統計來對各變項的統計值進行檢查，檢視是否出現超出範圍(out-of-range)、未編碼、編碼錯誤或亂碼等情形。如果出現此情形，則會更正資料。

#### （二）快速填答檢誤

快速填答檢誤是在剔除填寫時間過於短暫而不合理者，由於網路問卷調查會紀錄填答問卷的時間，如果填寫時間過少，就會標記有此錯誤。

#### （三）量表題填答單一值檢誤

量表題填答單一值檢誤，是指單一量表的各題都選填同一個值，如果填完問卷者，有多個長量表都屬於填答單一值的情形，就會標記有此錯誤。

#### （四）邏輯檢誤

邏輯檢誤是指透過排序或交叉統計表，來檢查題目是否正常跳答、變項間的邏輯關係是否合理。檢查出錯誤後，將由本中心納入往後調查推動、執行的精進措施，以便提升資料品質，提高資料的使用價值。

## 二、遺漏值分析

在影響調查誤差的因素當中，除了未回覆者(non-respondents)之外，問卷各題之漏答情形也是重要因素。因此，品質檢測部分，亦含封閉式題目的各題漏答情形分析。

網路問卷因設有填答檢查機制，如漏填題項，將會以紅框標示漏填題目，提醒填答者填答，完整填答後始能進入下一頁，藉此減低漏答情形。分析結果顯示，網路問卷有效減低各題項漏答情形，各題之遺漏值均在 12.0% 之下，且多為未填完整份問卷者，非因程式設計不良而跳題錯誤，也表示本問卷系統之填答檢查機制，能降低漏答情形。詳如下圖。

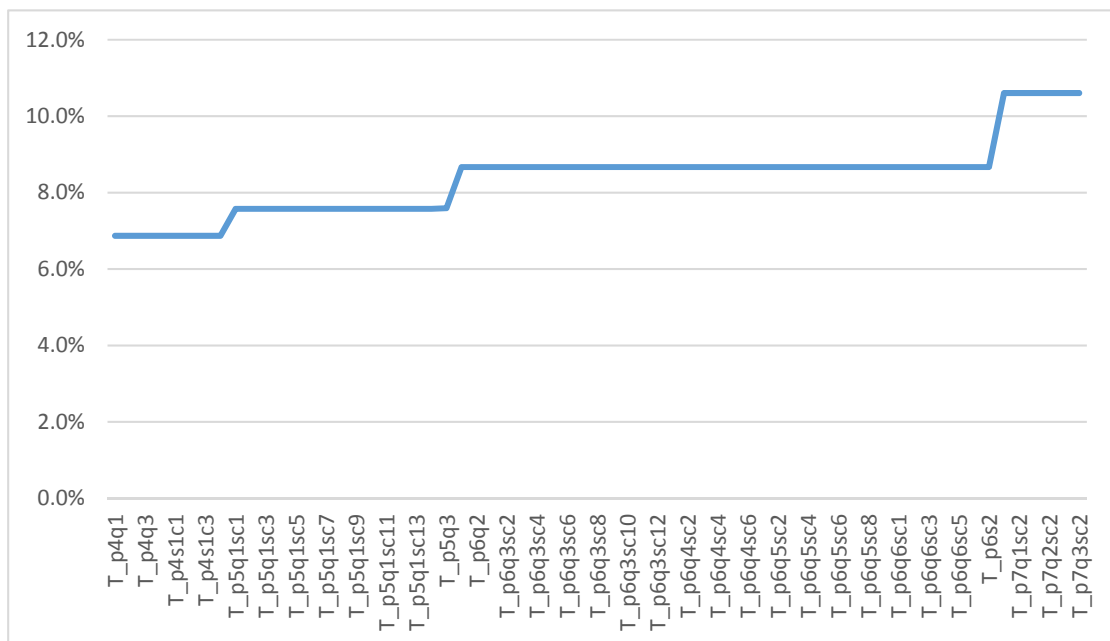


圖 4 各題項遺漏值分析

## 三、樣本權重調整

資料蒐集完成之後，會進行資料品質檢測。為使各學門回收樣本比例之分佈與母群體之分佈接近，採計樣本權重 (sampling weight) 作為調整，使回收樣本

機密等級：□一般 □限閱 ■敏感 □機密

之分佈能與母體群之分佈吻合，以確保回收之調查樣本更具資料代表性。

權重計算方式為以學制、性別分組，計算每組樣本人數及完整填答的回收樣本<sup>1</sup>，兩者之比率即為該組之回收權重（final weight）<sup>2</sup>。當進行描述性統計分析時，以此回收權重調整至母群體。如下圖所示，透過加權的技術，能使樣本數調整校正至母群體大小。

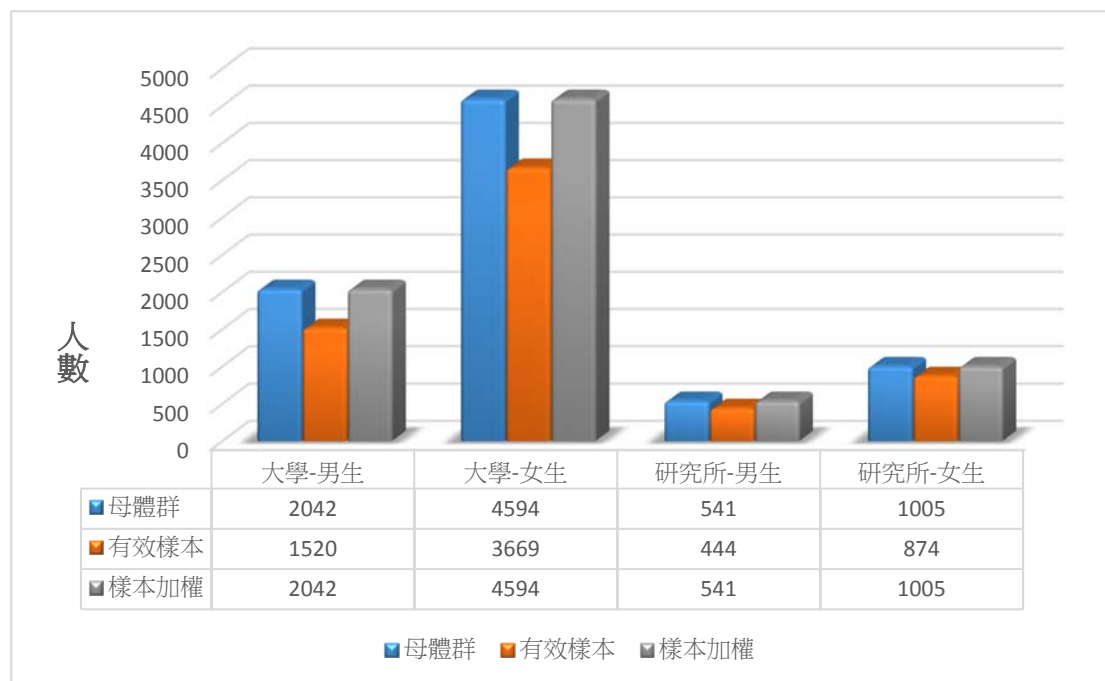


圖 5 加權比較圖

#### 四、統計分析方法

本報告主要分析策略採描述統計分析。在類別變項部分，採用次數分配表以及交叉統計，呈現 105 學年度新進師資生，在不同修習師資職前教育課程者之

<sup>1</sup> 此處所指的完整填答的回收樣本，是指填完整份問卷，且資料檢誤後，仍列為有效樣本者。

<sup>2</sup> final weight：  $W_i = \frac{N_i}{n_i}$ 。

$W_i$ ：第i組的權重值，組內所有個案的加權值皆相同。

$N_i$ ：第i組的母體人數。

$n_i$ ：第i組的回收人數。

機密等級：一般 限閱 敏感 機密

「師資培育類科」與「就讀師資培育學校類型」，各選項上的填答人數及百分比情形，或以平均數呈現。

## 陸、分析說明

### 一、內容分類

本調查報告結果分析共計分五部分，依次為調查對象之「基本資料」、「修課情形」、「修習動機與情況」、「個人特質與信念」、「家庭背景」。其中第一部分「基本資料」以次數分配表呈現個數及百分比，其餘第二至第五部分則是以交叉表為主，呈現各題項與修習師資職前教育課程者之「師資培育類科」與「就讀師資培育學校類型」的交叉分析統計結果。

### 二、讀表提示

本報告所有調查資料屬敏感資料，報告內容涉及個別學校資料，僅供教育部參考研議。閱讀時請注意以下事項：

- (一) 讀表時，請閱讀各統計表加註說明，並參酌母體大小、填答人數、計分方式等資訊，謹慎詮釋及小心使用。
- (二) 調查資料均已檢誤處理，而分析結果是否加權，請參酌各統計表加註說明。
- (三) 本報告為單年度調查數據之客觀呈現，資料的意義可能有多重解釋，在分析結果之應用，建議應長期性的觀察比對，較能獲得穩定結果。
- (四) 報告未反向計分，請依題意解讀。

## 柒、調查結果分析

### 一、基本資料

表 3 性別

	個數 (N)	百分比 (%)
男	2,583	31.6
女	5,599	68.4
總數	8,182	100.0

註 1：此表數據為母體資料，數值以四捨五入計算。

表 4 就讀學校類型（四類）

	個數 (N)	百分比 (%)
公立大學	6,559	80.2
公立技職	200	2.4
私立大學	1010	12.3
私立技職	413	5.0
總數	8,182	100.0

註 1：此表數據為母體資料，數值以四捨五入計算。

表 5 就讀學校類型（以八類計）

	個數 (N)	百分比 (%)
公立一般大學	6,559	80.2
公立一般學院	0	0.0
公立科技大學	200	2.4
公立技職學院	0	0.0
私立一般大學	1,044	12.8
私立一般學院	0	0.0
私立科技大學	379	4.6
私立技職學院	0	0.0
總數	8,182	100.0

註 1：此表數據為母體資料，數值以四捨五入計算。

機密等級：一般 限閱 敏感 機密

**表 6 就讀教育階段**

	個數 (N)	百分比 (%)
大學	6,636	81.1%
研究所	1,546	18.8%
總數	8,182	100.0%

註 1：此表數據為母體資料，數值以四捨五入計算。

**表 7 就讀學門**

	個數 (N)	百分比 (%)
教育學門	3,651	44.6
藝術學門	658	8.0
人文學門	1,457	17.8
設計學門	77	0.9
社會及行為科學學門	493	6.0
傳播學門	38	0.5
商業及管理學門	112	1.4
法律學門	20	0.2
生命科學學門	137	1.7
自然科學學門	341	4.2
數學及統計學門	334	4.1
電算機學門	25	0.3
工程學門	188	2.3
建築及都市規劃學門	10	0.1
農業科學學門	52	0.6
獸醫學門	2	0.0
醫藥衛生學門	6	0.1
社會服務學門	235	2.9
民生學門	312	3.8
運輸服務學門	5	0.1
環境保護學門	12	0.1
其他學門	17	0.2
總數	8,182	100.0

註 1：此表數據為母體資料，數值以四捨五入計算。

表 8 就讀學類

	個數	%		個數	%		個數	%		個數	%
綜合教育學類	957	11.7	產品設計學類	28	0.3	生態學類	6	0.1	農業經濟及推廣學類	2	0.0
普通科目教育學類	495	6.0	空間設計學類	3	0.0	生物科技學類	30	0.4	食品科學類	14	0.2
專業科目教育學類	515	6.3	經濟學類	12	0.1	化學學類	135	1.6	林業學類	10	0.1
學前教育學類	774	9.5	政治學類	17	0.2	地球科學學類	39	0.5	漁業學類	9	0.1
成人教育學類	2	0.0	社會學類	20	0.2	物理學類	134	1.6	獸醫學類	2	0.0
特殊教育學類	735	9.0	民族學類	4	0.0	大氣科學學類	4	0.0	公共衛生學類	1	0.0
教育行政學類	106	1.3	心理學類	241	2.9	海洋科學學類	2	0.0	護理學類	4	0.0
教育科技學類	30	0.4	地理學類	101	1.2	天文及太空科學學類	1	0.0	醫學技術及檢驗學類	1	0.0
教育測驗評量學類	2	0.0	區域研究學類	37	0.5	其他自然科學學類	26	0.3	身心障礙服務學類	1	0.0
其他教育學類	35	0.4	公共行政學類	27	0.3	數學學類	320	3.9	社會工作學類	44	0.5
美術學類	141	1.7	國際事務學類	4	0.0	統計學類	6	0.1	兒童保育學類	190	2.3
雕塑藝術學類	1	0.0	綜合社會及行為科學學類	30	0.4	其他數學及統計學類	8	0.1	餐旅服務學類	52	0.6
美術工藝學類	6	0.1	一般大眾傳播學類	2	0.0	電算機一般學類	20	0.2	觀光休閒學類	16	0.2
音樂學類	291	3.6	新聞學類	3	0.0	軟體發展學類	3	0.0	競技運動學類	92	1.1
戲劇舞蹈學類	114	1.4	廣播電視學類	1	0.0	電算機應用學類	2	0.0	運動科技學類	17	0.2
視覺藝術學類	48	0.6	圖書資訊檔案學類	6	0.1	電資工程學類	79	1.0	運動休閒及休閒管理學類	101	1.2
綜合藝術學類	22	0.3	圖文傳播學類	22	0.3	機械工程學類	60	0.7	生活應用科學學類	14	0.2
應用藝術學類	35	0.4	廣告學類	2	0.0	土木工程學類	15	0.2	服飾學類	5	0.1
台灣語文學類	35	0.4	其他傳播及資訊學類	2	0.0	化學工程學類	21	0.3	美容學類	15	0.2
中國語文學類	623	7.6	一般商業學類	2	0.0	材料工程學類	3	0.0	運輸管理學類	3	0.0
外國語文學類	529	6.5	會計學類	10	0.1	工業工程學類	3	0.0	航空學類	1	0.0
其他語文學類	49	0.6	企業管理學類	49	0.6	環境工程學類	1	0.0	航海學類	1	0.0
翻譯學類	5	0.1	財務金融學類	32	0.4	核子工程學類	2	0.0	環境資源學類	12	0.1
語言學類	41	0.5	風險管理學類	3	0.0	綜合工程學類	2	0.0	其他不能歸類之各學類	17	0.2
宗教學類	7	0.1	財政學類	1	0.0	其他工程學類	2	0.0	總計	8,182	100.0
歷史學類	155	1.9	行銷與流通學類	5	0.1	建築學類	8	0.1			
人類學學類	2	0.0	醫管學類	1	0.0	景觀設計學類	2	0.0			
哲學學類	2	0.0	其他商業及管理學類	9	0.1	一般農業學類	7	0.1			
其他人文學類	9	0.1	一般法律學類	18	0.2	畜牧學類	4	0.0			
綜合設計學類	9	0.1	專業法律學類	2	0.0	園藝學類	3	0.0			
視覺傳達設計學類	37	0.5	生物學類	101	1.2	植物保護學類	3	0.0			

註 1：此表數據為母體資料，數值以四捨五入計算。



表 9 大學\_學校類型

	公立 一般大學		公立 技職校院		私立 一般大學		私立 技職校院		其他國家		小計	
	個數	列%	個數	列%	個數	列%	個數	列%	個數	列%	個數	列%
	<b>師資培育類科</b>											
幼兒園	17	39.6	6	13.0	14	34.0	5	10.7	1	2.6	42	100.0
國民小學	173	52.9	17	5.3	100	30.5	33	10.2	4	1.1	326	100.0
中等學校	553	48.9	92	8.1	383	33.8	96	8.5	8	0.7	1,132	100.0
特殊教育學校(班)	75	64.2	2	2.0	34	29.2	4	3.5	1	1.2	117	100.0
<b>師資培育學校類型</b>												
師範/教育大學	274	62.1	33	7.5	115	26.0	19	4.4	0	0.0	442	100.0
設有師資培育相關學系之大學	170	51.4	14	4.2	112	33.9	32	9.7	2	0.7	330	100.0
設有師資培育中心之大學	368	44.0	70	8.3	301	36.0	87	10.3	12	1.4	837	100.0
小計	812	50.5	117	7.3	528	32.8	138	8.6	14	0.9	1,609	100.0

註 1：此表數據為有填答問卷之受訪者資料，數值已加權處理且以四捨五入計算。

註 2：師資類科為複選題集，因有師資生同時具備兩種以上的師資類科身份。

註 3：題目為：您畢業的大學(若有兩所，請以最近畢業的一所填答)(若有更名，請以現在的名稱回答)學校類型？-限碩博生

表 10 碩士\_學校類型

	公立 一般大學		公立 技職校院		私立 一般大學		私立 技職校院		直升博士， 未讀碩士		其他國家		小計	
	個數	列%	個數	列%	個數	列%	個數	列%	個數	列%	個數	列%	個數	列%
	<b>師資培育類科</b>													
幼兒園	0	0.0	0	0.0	0	0.0	0	0.0	0	0.0	0	0.0	0	0.0
國民小學	0	0.0	0	0.0	0	0.0	0	0.0	0	0.0	0	0.0	0	0.0
中等學校	34	66.5	6	11.6	9	17.4	2	4.4	0	0.0	0	0.0	50	100.0
特殊教育學校(班)	3	100.0	0	0.0	0	0.0	0	0.0	0	0.0	0	0.0	3	100.0
<b>師資培育學校類型</b>														
師範/教育大學	13	84.7	1	8.5	1	6.7	0	0.0	0	0.0	0	0.0	15	100.0
設有師資培育相關學系之大學	12	76.8	0	0.0	3	23.2	0	0.0	0	0.0	0	0.0	15	100.0
設有師資培育中心之大學	12	51.5	5	20.0	4	18.8	2	9.7	0	0.0	0	0.0	23	100.0
小計	13	84.7	1	8.5	1	6.7	0	0.0	0	0.0	0	0.0	15	100.0

註 1：此表數據為有填答問卷之受訪者資料，數值已加權處理且以四捨五入計算。

註 2：師資類科為複選題集，因有師資生同時具備兩種以上的師資類科身份。

註 3：題目為：您碩士就讀的學校(若取得兩個以上碩士，請以最近的一個為準)學校類型？-限博士生

表 11 獲得類科資格(可複選)

	幼兒園		國民小學		中等學校		特殊教育學校 (班)	
	個數	列%	個數	列%	個數	列%	個數	列%
<b>師資培育類科</b>								
幼兒園	735	98.7	19	2.6	2	0.3	7	1.0
國民小學	35	1.7	2,065	98.5	32	1.5	62	3.0
中等學校	9	0.2	101	2.5	4,006	98.7	30	0.7
特殊教育學校(班)	37	5.1	124	17.1	73	10.1	606	83.8
<b>師資培育學校類型</b>								
師範/教育大學	139	4.9	679	23.9	1,846	64.9	297	10.4
設有師資培育相關學系之大學	354	19.1	901	48.6	477	25.7	246	13.2
設有師資培育中心之大學	317	11.0	692	24.1	1,767	61.4	143	5.0
小計	809	10.7	2,272	30.0	4,090	54.0	686	9.1

註 1：此表數據為有填答問卷之受訪者資料，數值已加權處理且以四捨五入計算。

註 2：師資類科為複選題集，因有師資生同時具備兩種以上的師資類科身份。

註 3：本題為複選題集，其個數為算有勾選(是)者，而百分比為個別值，故加總不等於 100。。

註 4：題目為：105 學年度經核定之師資培育類科(可複選，非 104 學年度核定之師資培育類科勿勾選)

表 12 特殊教育學校(班)階段別：(可複選)

	學前		國小		中等學校	
	個數	列 %	個數	列 %	個數	列 %
<b>師資培育類科</b>						
幼兒園	4	54.6	2	32.1	1	13.4
國民小學	6	9.0	60	96.2	1	1.8
中等學校	2	8.1	4	12.0	28	92.2
特殊教育學校(班)	131	21.7	331	54.6	243	40.1
<b>師資培育學校類型</b>						
師範/教育大學	48	16.2	92	31.1	183	61.5
設有師資培育相關學系之大學	55	22.3	203	82.6	37	15.1
設有師資培育中心之大學	36	25.3	85	59.4	49	34.4
小計	139	20.3	380	55.4	269	39.2

註 1：此表數據為有填答問卷之受訪者資料，數值已加權處理且以四捨五入計算。

註 2：師資類科為複選題集，因有師資生同時具備兩種以上的師資類科身份。

註 3：本題為複選題集，其個數為算有勾選(是)者，而百分比為個別值，故加總不等於 100。

註 4：題目為：特殊教育學校(班)階段別：

機密等級：□一般 □限閱 ■敏感 □機密

表 13 依據師資生招生或甄選的簡章，您 105 學年度獲得前述類科師資生資格，是否具備下列基本門檻條件或經過以下甄選方式？(可複選)

	沒有任何要求		繳交書面資料審查 (如：自傳、學經歷、推薦信或學習計畫等)		面談或口試		教育專業測驗(含：教育常識、時事、法規與相關規定或教育情境測驗)		性向或人格測驗		大學入學成績		在校學業成績		運動績優甄審		操行成績		國文或英文等基本語文測驗		任教學科專門測驗 (如：音樂系、體育系的術科測驗等)		小論文筆試		其他		
	個數	列%	個數	列%	個數	列%	個數	列%	個數	列%	個數	列%	個數	列%	個數	列%	個數	列%	個數	列%	個數	列%	個數	列%	個數	列%	
<b>師資培育類科</b>																											
幼兒園	123	16.5	267	35.9	398	53.5	272	36.5	70	9.5	262	35.2	392	52.6	11	1.5	298	40.0	146	19.6	26	3.5	14	1.8	3	0.4	
國民小學	175	8.3	842	40.1	976	46.5	975	46.5	354	16.9	587	28.0	986	47.0	39	1.8	700	33.4	511	24.4	77	3.6	21	1.0	24	1.1	
中等學校	131	3.2	2277	56.1	2167	53.4	1806	44.5	807	19.9	600	14.8	2727	67.2	96	2.4	1506	37.1	653	16.1	185	4.6	98	2.4	28	0.7	
特殊教育學校(班)	152	21.0	265	36.6	312	43.2	204	28.2	129	17.9	286	39.5	277	38.3	22	3.1	195	27.0	86	11.9	24	3.3	19	2.6	4	0.5	
<b>師資培育學校類型</b>																											
師範/教育大學	311	10.9	955	33.6	940	33.1	769	27.0	267	9.4	653	23.0	1445	50.8	59	2.1	735	25.8	531	18.7	129	4.5	41	1.4	32	1.1	
設有師資培育相關學系之大學	128	6.9	957	51.6	839	45.2	819	44.2	424	22.9	515	27.8	1078	58.2	33	1.8	759	40.9	283	15.3	67	3.6	19	1.0	15	0.8	
設有師資培育中心之大學	142	5.0	1714	59.6	2054	71.4	1629	56.7	664	23.1	554	19.3	1823	63.4	76	2.7	1183	41.2	569	19.8	115	4.0	92	3.2	12	0.4	
小計	581	7.7	3627	47.9	3833	50.6	3217	42.5	1355	17.9	1722	22.7	4346	57.4	168	2.2	2677	35.3	1383	18.3	311	4.1	152	2.0	59	0.8	

註 1：此表數據為有填答問卷之受訪者資料，數值已加權處理且以四捨五入計算。

註 2：師資類科為複選題集，因有師資生同時具備兩種以上的師資類科身份。

註 3：本題為複選題集，其個數為算有勾選(是)者，而百分比為個別值，故加總不等於 100。

註 4：題目為：依據師資生招生或甄選的簡章，您 105 學年度獲得前述類科師資生資格，是否具備下列基本門檻條件或經過以下甄選方式(可複選)？

## 二、修課情形

表 14 請問105學年度您獲得(核定類科)師資生資格前，是否為預修生？

	否		是		小計	
	個數	列%	個數	列%	個數	列%
<b>師資培育類科</b>						
幼兒園	570	77.2	168	22.8	739	100.0
國民小學	1649	79.4	429	20.6	2078	100.0
中等學校	3013	74.7	1018	25.3	4031	100.0
特殊教育學校(班)	565	79.3	147	20.7	712	100.0
<b>師資培育學校類型</b>						
師範/教育大學	2237	79.3	584	20.7	2821	100.0
設有師資培育相關學系之大學	1397	76.1	438	23.9	1835	100.0
設有師資培育中心之大學	2130	74.6	725	25.4	2855	100.0
小計	5764	76.7	1746	23.3	7511	100.0

註 1：此表數據為有填答問卷之受訪者資料，數值已加權處理且以四捨五入計算。

註 2：師資類科為複選題集，因有師資生同時具備兩種以上的師資類科身份。

註 3：題目為：請問 105 學年度您獲得(核定類科)師資生資格前，是否為預修生？（預修生：獲得師資生資格前，可先修習師資職前教育課程，待取得師資生資格後，修畢之師資職前教育課程學分可辦理抵免者）

機密等級：一般 限閱 敏感 機密

**表 15 請問除了105學年度核定師資類科外，104學年度以前您是否具備其他師資類科的修習資格？**

	否		是		小計	
	個數	列%	個數	列%	個數	列%
<b>師資培育類科</b>						
幼兒園	719	97.4	19	2.6	739	100.0
國民小學	1985	95.5	93	4.5	2078	100.0
中等學校	3899	96.7	132	3.3	4031	100.0
特殊教育學校(班)	649	91.1	63	8.9	712	100.0
<b>師資培育學校類型</b>						
師範/教育大學	2724	96.6	97	3.4	2821	100.0
設有師資培育相關學系之大學	1746	95.1	89	4.9	1835	100.0
設有師資培育中心之大學	2739	96.0	116	4.0	2855	100.0
小計	7209	96.0	301	4.0	7511	100.0

註 1：此表數據為有填答問卷之受訪者資料，數值已加權處理且以四捨五入計算。

註 2：師資類科為複選題集，因有師資生同時具備兩種以上的師資類科身份。

註 3：題目為：請問除了 105 學年度核定師資類科外，104 學年度以前您是否具備其他師資類科的修習資格？

機密等級：一般 限閱 敏感 機密

**表 16 請問除了105學年度核定師資類科外，104學年度以前您是否具備其他師資類科的修習資格？  
-其類科是？(可複選)**

	幼兒園		國民小學		中等學校		特殊教育學校(班)	
	個數	列%	個數	列%	個數	列%	個數	列%
<b>師資培育類科</b>								
幼兒園	3	13.5	7	37.5	4	18.6	10	49.5
國民小學	33	35.8	11	11.7	16	17.3	33	35.1
中等學校	7	5.5	101	76.5	4	2.7	25	19.1
特殊教育學校(班)	10	15.6	25	39.6	17	26.4	14	22.4
<b>師資培育學校類型</b>								
師範/教育大學	7	7.7	49	50.5	25	25.4	21	21.6
設有師資培育相關學系之大學	23	25.3	41	46.2	9	10.1	20	22.6
設有師資培育中心之大學	21	17.9	52	44.7	6	5.4	39	34.0
小計	51	16.8	142	47.0	40	13.2	80	26.7

註1：此表數據為有填答問卷之受訪者資料，數值已加權處理且以四捨五入計算。

註2：師資類科為複選題集，因有師資生同時具備兩種以上的師資類科身份。

註3：本題為複選題集，其個數為算有勾選(是)者，而百分比為個別值，故加總不等於100。

註3：題目為：請問除了105學年度核定師資類科外，104學年度以前您是否具備其他師資類科的修習資格？-其類科為(可複選)。



表 17 您是否曾獲得卓越師資培育獎學金？

	否		是		小計	
	個數	列%	個數	列%	個數	列%
<b>師資培育類科</b>						
幼兒園	664	89.8	75	10.2	739	100.0
國民小學	1859	89.5	218	10.5	2078	100.0
中等學校	3793	94.1	238	5.9	4031	100.0
特殊教育學校(班)	632	88.8	80	11.2	712	100.0
<b>師資培育學校類型</b>						
師範/教育大學	2566	91.0	254	9.0	2821	100.0
設有師資培育相關學系之大學	1671	91.1	164	8.9	1835	100.0
設有師資培育中心之大學	2676	93.7	179	6.3	2855	100.0
小計	6914	92.1	597	7.9	7511	100.0

註 1：此表數據為有填答問卷之受訪者資料，數值已加權處理且以四捨五入計算。

註 2：師資類科為複選題集，因有師資生同時具備兩種以上的師資類科身份。

註 3：題目為：您是否曾獲得卓越師資培育獎學金？

**表 18 您最近一學期的學期總成績，在系所班上的排名大概是多少？**

	前 15%		中上 (約前 16%--35%)		中間 (約 36%-65%)		中後 (約 66%-85%)		後 15%		小計	
	個數	列%	個數	列%	個數	列%	個數	列%	個數	列%	個數	列%
<b>師資培育類科</b>												
幼兒園	233	31.6	208	28.1	212	28.7	60	8.1	26	3.5	739	100.0
國民小學	746	35.9	614	29.5	513	24.7	156	7.5	49	2.4	2,078	100.0
中等學校	1,611	40.0	1,258	31.2	910	22.6	195	4.8	58	1.4	4,031	100.0
特殊教育學校(班)	240	33.7	198	27.7	181	25.4	67	9.4	27	3.8	712	100.0
<b>師資培育學校類型</b>												
師範/教育大學	954	33.8	861	30.5	712	25.3	221	7.8	72	2.6	2,821	100.0
設有師資培育相關學系之大學	675	36.8	530	28.9	453	24.7	131	7.1	47	2.5	1,835	100.0
設有師資培育中心之大學	1,176	41.2	875	30.6	639	22.4	123	4.3	41	1.4	2,855	100.0
小計	2,805	37.4	2,266	30.2	1,804	24.0	475	6.3	160	2.1	7,511	100.0

註 1：此表數據為有填答問卷之受訪者資料，數值已加權處理且以四捨五入計算。

註 2：師資類科為複選題集，因有師資生同時具備兩種以上的師資類科身份。

註 3：題目為：您最近一學期的學期總成績，在系所班上的排名大概是多少？

### 三、修課動機與狀況

表 19 您修習師資職前教育課程的原因，與下列敘述符合的程度如何？\_平均數與標準差

	我希望增加未來就業機會		我就讀的科系未來較適合從事教職		我希望當老師，可以有較多自己支配的時間		我希望當老師，可以兼顧家庭		我希望當老師，工作可較穩定有保障		我喜歡跟兒童或青少年相處		我喜歡從事教學工作	
	平均數	標準差	平均數	標準差	平均數	標準差	平均數	標準差	平均數	標準差	平均數	標準差	平均數	標準差
<b>師資培育類科</b>														
幼兒園	3.49	0.60	3.51	0.59	3.11	0.75	3.16	0.74	3.38	0.67	3.47	0.61	3.28	0.65
國民小學	3.44	0.59	3.31	0.68	3.11	0.73	3.06	0.77	3.34	0.66	3.32	0.68	3.28	0.68
中等學校	3.45	0.61	3.23	0.71	3.12	0.74	3.04	0.77	3.30	0.69	3.26	0.68	3.34	0.67
特殊教育學校(班)	3.43	0.60	3.43	0.69	3.13	0.76	3.08	0.81	3.35	0.68	3.38	0.68	3.31	0.68
<b>師資培育學校類型</b>														
師範/教育大學	3.41	0.63	3.28	0.70	3.08	0.76	3.04	0.78	3.28	0.70	3.21	0.73	3.23	0.70
設有師資培育相關學系之大學	3.46	0.58	3.40	0.65	3.14	0.71	3.09	0.76	3.36	0.64	3.37	0.65	3.32	0.65
設有師資培育中心之大學	3.48	0.60	3.25	0.72	3.13	0.74	3.06	0.77	3.33	0.68	3.36	0.64	3.39	0.64
總平均	3.45	0.61	3.30	0.70	3.12	0.74	3.06	0.77	3.32	0.68	3.31	0.68	3.31	0.67

註 1：此表數據為有填答問卷之受訪者資料，數值已加權處理且以四捨五入計算。

註 2：師資類科為複選題集，因有師資生同時具備兩種以上的師資類科身份。

註 3：題目為：您修習師資職前教育課程的原因，與下列敘述符合的程度如何？

註 4：分數計算方式為「非常不符合=1，不符合=2，符合=3，非常符合=4」

表 20 您修習師資職前教育課程的原因，與下列敘述符合的程度如何？(承上頁)

	我希望透過教育協助弱勢學生獲得好的發展		我喜歡學校單純的工作環境		我喜歡教師地位及聲望		我不確定未來是否要當老師，但先修再說		我希望透過教育改善社會		我的能力適合擔任教師	
	平均數	標準差	平均數	標準差	平均數	標準差	平均數	標準差	平均數	標準差	平均數	標準差
<b>師資培育類科</b>												
幼兒園	3.40	.61	3.35	0.68	2.73	0.78	2.52	0.96	3.22	0.64	3.11	0.63
國民小學	3.38	.65	3.19	0.72	2.71	0.79	2.50	1.00	3.20	0.68	3.13	0.65
中等學校	3.37	.65	3.15	0.76	2.69	0.80	2.56	1.01	3.22	0.69	3.17	0.65
特殊教育學校(班)	3.52	.59	3.20	0.75	2.73	0.77	2.44	0.98	3.21	0.68	3.14	0.63
<b>師資培育學校類型</b>												
師範/教育大學	3.32	.68	3.14	0.77	2.67	0.80	2.61	1.02	3.18	0.71	3.10	0.68
設有師資培育相關學系之大學	3.44	.61	3.25	0.69	2.74	0.76	2.50	0.98	3.21	0.66	3.13	0.64
設有師資培育中心之大學	3.42	.62	3.18	0.74	2.71	0.80	2.47	1.00	3.25	0.68	3.22	0.62
總平均	3.39	.64	3.18	0.74	2.70	0.79	2.53	1.00	3.22	0.68	3.15	0.65

註 1：此表數據為有填答問卷之受訪者資料，數值已加權處理且以四捨五入計算。

註 2：師資類科為複選題集，因有師資生同時具備兩種以上的師資類科身份。

註 3：題目為：您修習師資職前教育課程的原因，與下列敘述符合的程度如何？

註 4：分數計算方式為「非常不符合=1，不符合=2，符合=3，非常符合=4」

表 21 您修習師資職前教育課程的原因，與下列敘述符合的程度如何？

\_(1) 我希望增加未來就業機會

	非常不符合		不符合		符合		非常符合		小計	
	個數	列 %	個數	列 %	個數	列 %	個數	列 %	個數	列 %
<b>師資培育類科</b>										
幼兒園	7	1.0	18	2.5	314	43.2	388	53.3	728	100.0
國民小學	18	0.9	53	2.6	986	48.3	985	48.2	2,042	100.0
中等學校	51	1.3	103	2.6	1,836	46.0	2,000	50.1	3,991	100.0
特殊教育學校(班)	6	0.8	23	3.2	338	48.1	337	47.9	704	100.0
<b>師資培育學校類型</b>										
師範/教育大學	39	1.4	99	3.6	1,338	48.0	1,311	47.0	2,787	100.0
設有師資培育相關學系之大學	14	0.8	34	1.9	871	48.0	895	49.3	1,814	100.0
設有師資培育中心之大學	30	1.1	63	2.3	1,240	44.1	1,480	52.6	2,813	100.0
小計	83	1.1	197	2.7	3,449	46.5	3,685	49.7	7,414	100.0

註 1：此表數據為有填答問卷之受訪者資料，數值已加權處理且以四捨五入計算。

註 2：師資類科為複選題集，因有師資生同時具備兩種以上的師資類科身份。

註 3：題目為：您修習師資職前教育課程的原因，與下列敘述符合的程度如何？『我希望增加未來就業機會』

表 22 您修習師資職前教育課程的原因，與下列敘述符合的程度如何？

\_(2) 我就讀的科系未來教適合從事教職

	非常不符合		不符合		符合		非常符合		小計	
	個數	列 %	個數	列 %	個數	列 %	個數	列 %	個數	列 %
<b>師資培育類科</b>										
幼兒園	5	.7	22	3.0	299	41.2	401	55.1	728	100.0
國民小學	36	1.8	145	7.1	1,005	49.2	855	41.9	2,042	100.0
中等學校	79	2.0	427	10.7	1,983	49.7	1,501	37.6	3,991	100.0
特殊教育學校(班)	11	1.6	48	6.8	274	39.0	370	52.6	704	100.0
<b>師資培育學校類型</b>										
師範/教育大學	50	1.8	250	9.0	1,348	48.4	1,139	40.9	2,787	100.0
設有師資培育相關學系之大學	26	1.4	84	4.6	847	46.7	857	47.3	1,814	100.0
設有師資培育中心之大學	56	2.0	306	10.9	1,341	47.7	1,111	39.5	2,813	100.0
小計	132	1.8	640	8.6	3,535	47.7	3,107	41.9	7,414	100.0

註 1：此表數據為有填答問卷之受訪者資料，數值已加權處理且以四捨五入計算。

註 2：師資類科為複選題集，因有師資生同時具備兩種以上的師資類科身份。

註 3：題目為：您修習師資職前教育課程的原因，與下列敘述符合的程度如何？『我就讀的科系未來教適合從事教職』

表 23 您修習師資職前教育課程的原因，與下列敘述符合的程度如何？

\_(3) 我希望當老師，可以有較多自己支配的時間

	非常不符合		不符合		符合		非常符合		小計	
	個數	列 %	個數	列 %	個數	列 %	個數	列 %	個數	列 %
<b>師資培育類科</b>										
幼兒園	15	2.1	124	17.0	352	48.4	236	32.5	728	100.0
國民小學	48	2.3	292	14.3	1,083	53.0	619	30.3	2,042	100.0
中等學校	93	2.3	624	15.6	2,005	50.2	1,270	31.8	3,991	100.0
特殊教育學校(班)	22	3.2	97	13.8	354	50.3	230	32.7	704	100.0
<b>師資培育學校類型</b>										
師範/教育大學	79	2.9	462	16.6	1,395	50.1	851	30.5	2,787	100.0
設有師資培育相關學系之大學	31	1.7	255	14.0	951	52.4	577	31.8	1,814	100.0
設有師資培育中心之大學	67	2.4	417	14.8	1,414	50.3	915	32.5	2,813	100.0
小計	178	2.4	1,134	15.3	3,760	50.7	2,343	31.6	7,414	100.0

註 1：此表數據為有填答問卷之受訪者資料，數值已加權處理且以四捨五入計算。

註 2：師資類科為複選題集，因有師資生同時具備兩種以上的師資類科身份。

註 3：題目為：您修習師資職前教育課程的原因，與下列敘述符合的程度如何？『我希望當老師，可以有較多自己支配的時間』

表 24 您修習師資職前教育課程的原因，與下列敘述符合的程度如何？

\_(4) 我希望當老師，可以兼顧家庭

	非常不符合		不符合		符合		非常符合		小計	
	個數	列 %	個數	列 %	個數	列 %	個數	列 %	個數	列 %
<b>師資培育類科</b>										
幼兒園	12	1.7	111	15.3	350	48.1	254	34.9	728	100.0
國民小學	65	3.2	359	17.6	1,008	49.4	610	29.9	2,042	100.0
中等學校	126	3.2	727	18.2	2,010	50.4	1,129	28.3	3,991	100.0
特殊教育學校(班)	28	4.0	119	16.9	322	45.8	235	33.4	704	100.0
<b>師資培育學校類型</b>										
師範/教育大學	91	3.3	518	18.6	1,375	49.3	804	28.8	2,787	100.0
設有師資培育相關學系之大學	55	3.0	289	15.9	906	50.0	564	31.1	1,814	100.0
設有師資培育中心之大學	85	3.0	500	17.8	1,383	49.2	845	30.0	2,813	100.0
小計	231	3.1	1,307	17.6	3,664	49.4	2,213	29.8	7,414	100.0

註 1：此表數據為有填答問卷之受訪者資料，數值已加權處理且以四捨五入計算。

註 2：師資類科為複選題集，因有師資生同時具備兩種以上的師資類科身份。

註 3：題目為：您修習師資職前教育課程的原因，與下列敘述符合的程度如何？『我希望當老師，可以兼顧家庭』



表 25 您修習師資職前教育課程的原因，與下列敘述符合的程度如何？

\_(5) 我希望當老師，工作可較穩定有保障

	非常不符合		不符合		符合		非常符合		小計	
	個數	列 %	個數	列 %	個數	列 %	個數	列 %	個數	列 %
<b>師資培育類科</b>										
幼兒園	8	1.0	56	7.7	319	43.8	345	47.4	728	100.0
國民小學	29	1.4	131	6.4	1,002	49.1	880	43.1	2,042	100.0
中等學校	74	1.9	294	7.4	1,977	49.5	1,646	41.2	3,991	100.0
特殊教育學校(班)	12	1.7	50	7.1	326	46.3	316	45.0	704	100.0
<b>師資培育學校類型</b>										
師範/教育大學	56	2.0	227	8.1	1,373	49.3	1,132	40.6	2,787	100.0
設有師資培育相關學系之大學	22	1.2	96	5.3	896	49.4	800	44.1	1,814	100.0
設有師資培育中心之大學	45	1.6	206	7.3	1,329	47.2	1,234	43.9	2,813	100.0
小計	123	1.7	528	7.1	3,598	48.5	3,166	42.7	7,414	100.0

註 1：此表數據為有填答問卷之受訪者資料，數值已加權處理且以四捨五入計算。

註 2：師資類科為複選題集，因有師資生同時具備兩種以上的師資類科身份。

註 3：題目為：您修習師資職前教育課程的原因，與下列敘述符合的程度如何？『我希望當老師，工作可較穩定有保障』

表 26 您修習師資職前教育課程的原因，與下列敘述符合的程度如何？

\_(6) 我喜歡跟兒童或青少年相處

	非常不符合		不符合		符合		非常符合		小計	
	個數	列 %	個數	列 %	個數	列 %	個數	列 %	個數	列 %
<b>師資培育類科</b>										
幼兒園	7	.9	23	3.1	323	44.4	375	51.6	728	100.0
國民小學	33	1.6	154	7.5	980	48.0	875	42.9	2,042	100.0
中等學校	68	1.7	347	8.7	2,053	51.4	1,523	38.2	3,991	100.0
特殊教育學校(班)	14	1.9	39	5.5	314	44.7	337	47.9	704	100.0
<b>師資培育學校類型</b>										
師範/教育大學	69	2.5	298	10.7	1,386	49.7	1,033	37.1	2,787	100.0
設有師資培育相關學系之大學	19	1.0	112	6.2	865	47.7	818	45.1	1,814	100.0
設有師資培育中心之大學	33	1.2	148	5.3	1,399	49.7	1,233	43.8	2,813	100.0
小計	121	1.6	559	7.5	3,650	49.2	3,084	41.6	7,414	100.0

註 1：此表數據為有填答問卷之受訪者資料，數值已加權處理且以四捨五入計算。

註 2：師資類科為複選題集，因有師資生同時具備兩種以上的師資類科身份。

註 3：題目為：您修習師資職前教育課程的原因，與下列敘述符合的程度如何？『我喜歡跟兒童或青少年相處』

表 27 您修習師資職前教育課程的原因，與下列敘述符合的程度如何？

\_(7) 我喜歡從事教學工作

	非常不符合		不符合		符合		非常符合		小計	
	個數	列 %	個數	列 %	個數	列 %	個數	列 %	個數	列 %
<b>師資培育類科</b>										
幼兒園	7	.9	58	8.0	388	53.4	274	37.7	728	100.0
國民小學	28	1.4	184	9.0	1,013	49.6	817	40.0	2,042	100.0
中等學校	37	.9	330	8.3	1,878	47.1	1,746	43.7	3,991	100.0
特殊教育學校(班)	7	1.0	68	9.7	331	47.1	297	42.2	704	100.0
<b>師資培育學校類型</b>										
師範/教育大學	45	1.6	306	11.0	1,388	49.8	1,048	37.6	2,787	100.0
設有師資培育相關學系之大學	11	.6	155	8.5	892	49.2	757	41.7	1,814	100.0
設有師資培育中心之大學	22	.8	175	6.2	1,310	46.6	1,306	46.4	2,813	100.0
小計	79	1.1	636	8.6	3,589	48.4	3,111	42.0	7,414	100.0

註 1：此表數據為有填答問卷之受訪者資料，數值已加權處理且以四捨五入計算。

註 2：師資類科為複選題集，因有師資生同時具備兩種以上的師資類科身份。

註 3：題目為：您修習師資職前教育課程的原因，與下列敘述符合的程度如何？『我喜歡從事教學工作』

表 28 您修習師資職前教育課程的原因，與下列敘述符合的程度如何？

\_(8) 我希望透過教育協助弱勢學生獲得好的發展

	非常不符合		不符合		符合		非常符合		小計	
	個數	列 %	個數	列 %	個數	列 %	個數	列 %	個數	列 %
<b>師資培育類科</b>										
幼兒園	7	.9	28	3.8	361	49.7	331	45.6	728	100.0
國民小學	21	1.0	128	6.3	946	46.4	946	46.3	2,042	100.0
中等學校	48	1.2	247	6.2	1,895	47.5	1,800	45.1	3,991	100.0
特殊教育學校(班)	4	.6	20	2.8	288	41.0	391	55.6	704	100.0
<b>師資培育學校類型</b>										
師範/教育大學	44	1.6	217	7.8	1,340	48.1	1,186	42.6	2,787	100.0
設有師資培育相關學系之大學	11	.6	76	4.2	822	45.3	905	49.9	1,814	100.0
設有師資培育中心之大學	24	.8	130	4.6	1,314	46.7	1,345	47.8	2,813	100.0
小計	79	1.1	422	5.7	3,477	46.9	3,436	46.3	7,414	100.0

註 1：此表數據為有填答問卷之受訪者資料，數值已加權處理且以四捨五入計算。

註 2：師資類科為複選題集，因有師資生同時具備兩種以上的師資類科身份。

註 3：題目為：您修習師資職前教育課程的原因，與下列敘述符合的程度如何？『我希望透過教育協助弱勢學生獲得好的發展』

表 29 您修習師資職前教育課程的原因，與下列敘述符合的程度如何？

\_(9) 我喜歡學校單純的工作環境

	非常不符合		不符合		符合		非常符合		小計	
	個數	列 %	個數	列 %	個數	列 %	個數	列 %	個數	列 %
<b>師資培育類科</b>										
幼兒園	9	1.3	56	7.6	335	46.1	327	45.0	728	100.0
國民小學	47	2.3	225	11.0	1,061	52.0	710	34.8	2,042	100.0
中等學校	108	2.7	566	14.2	1,937	48.5	1,380	34.6	3,991	100.0
特殊教育學校(班)	21	2.9	77	11.0	347	49.3	258	36.7	704	100.0
<b>師資培育學校類型</b>										
師範/教育大學	76	2.7	416	14.9	1,325	47.5	970	34.8	2,787	100.0
設有師資培育相關學系之大學	33	1.8	163	9.0	937	51.7	681	37.5	1,814	100.0
設有師資培育中心之大學	76	2.7	343	12.2	1,393	49.5	1,001	35.6	2,813	100.0
小計	185	2.5	922	12.4	3,656	49.3	2,652	35.8	7,414	100.0

註 1：此表數據為有填答問卷之受訪者資料，數值已加權處理且以四捨五入計算。

註 2：師資類科為複選題集，因有師資生同時具備兩種以上的師資類科身份。

註 3：題目為：您修習師資職前教育課程的原因，與下列敘述符合的程度如何？『我喜歡學校單純的工作環境』

表 30 您修習師資職前教育課程的原因，與下列敘述符合的程度如何？

\_(10) 我喜歡教師地位及聲望

	非常不符合		不符合		符合		非常符合		小計	
	個數	列 %	個數	列 %	個數	列 %	個數	列 %	個數	列 %
<b>師資培育類科</b>										
幼兒園	45	6.2	211	29.1	364	50.1	106	14.6	728	100.0
國民小學	125	6.1	646	31.7	959	47.0	311	15.2	2,042	100.0
中等學校	273	6.8	1,252	31.4	1,899	47.6	567	14.2	3,991	100.0
特殊教育學校(班)	40	5.7	212	30.1	354	50.3	98	13.9	704	100.0
<b>師資培育學校類型</b>										
師範/教育大學	194	7.0	920	33.0	1,280	45.9	393	14.1	2,787	100.0
設有師資培育相關學系之大學	97	5.3	530	29.2	927	51.1	260	14.3	1,814	100.0
設有師資培育中心之大學	191	6.8	857	30.5	1,342	47.7	424	15.1	2,813	100.0
小計	481	6.5	2,308	31.1	3,549	47.9	1,076	14.5	7,414	100.0

註 1：此表數據為有填答問卷之受訪者資料，數值已加權處理且以四捨五入計算。

註 2：師資類科為複選題集，因有師資生同時具備兩種以上的師資類科身份。

註 3：題目為：您修習師資職前教育課程的原因，與下列敘述符合的程度如何？『我喜歡教師地位及聲望』

表 31 您修習師資職前教育課程的原因，與下列敘述符合的程度如何？

\_(11) 我不確定未來是否要當老師，但先修再說

	非常不符合		不符合		符合		非常符合		小計	
	個數	列 %	個數	列 %	個數	列 %	個數	列 %	個數	列 %
<b>師資培育類科</b>										
幼兒園	127	17.5	215	29.5	266	36.6	119	16.4	728	100.0
國民小學	401	19.6	575	28.2	704	34.5	362	17.7	2,042	100.0
中等學校	748	18.8	1,060	26.6	1,381	34.6	802	20.1	3,991	100.0
特殊教育學校(班)	142	20.1	218	31.0	236	33.5	108	15.4	704	100.0
<b>師資培育學校類型</b>										
師範/教育大學	503	18.1	683	24.5	992	35.6	609	21.8	2,787	100.0
設有師資培育相關學系之大學	334	18.4	539	29.7	634	35.0	307	16.9	1,814	100.0
設有師資培育中心之大學	569	20.2	820	29.1	951	33.8	473	16.8	2,813	100.0
小計	1,406	19.0	2,042	27.5	2,577	34.8	1,389	18.7	7,414	100.0

註 1：此表數據為有填答問卷之受訪者資料，數值已加權處理且以四捨五入計算。

註 2：師資類科為複選題集，因有師資生同時具備兩種以上的師資類科身份。

註 3：題目為：您修習師資職前教育課程的原因，與下列敘述符合的程度如何？『我不確定未來是否要當老師，但先修再說』

表 32 您修習師資職前教育課程的原因，與下列敘述符合的程度如何？

\_(12) 我希望透過教育改善社會

	非常不符合		不符合		符合		非常符合		小計	
	個數	列 %	個數	列 %	個數	列 %	個數	列 %	個數	列 %
<b>師資培育類科</b>										
幼兒園	8	1.1	65	8.9	413	56.8	242	33.2	728	100.0
國民小學	31	1.5	217	10.6	1,108	54.3	686	33.6	2,042	100.0
中等學校	60	1.5	434	10.9	2,050	51.4	1,447	36.3	3,991	100.0
特殊教育學校(班)	9	1.3	77	10.9	376	53.4	242	34.4	704	100.0
<b>師資培育學校類型</b>										
師範/教育大學	50	1.8	338	12.1	1,461	52.4	938	33.6	2,787	100.0
設有師資培育相關學系之大學	20	1.1	185	10.2	1,003	55.3	606	33.4	1,814	100.0
設有師資培育中心之大學	38	1.3	263	9.3	1,460	51.9	1,053	37.4	2,813	100.0
小計	108	1.5	785	10.6	3,924	52.9	2,597	35.0	7,414	100.0

註 1：此表數據為有填答問卷之受訪者資料，數值已加權處理且以四捨五入計算。

註 2：師資類科為複選題集，因有師資生同時具備兩種以上的師資類科身份。

註 3：題目為：您修習師資職前教育課程的原因，與下列敘述符合的程度如何？『我希望透過教育改善社會』



表 33 您修習師資職前教育課程的原因，與下列敘述符合的程度如何？

\_(13) 我的能力適合擔任教師

	非常不符合		不符合		符合		非常符合		小計	
	個數	列 %	個數	列 %	個數	列 %	個數	列 %	個數	列 %
<b>師資培育類科</b>										
幼兒園	9	1.3	79	10.8	461	63.3	179	24.6	728	100.0
國民小學	33	1.6	223	10.9	1,230	60.2	557	27.3	2,042	100.0
中等學校	45	1.1	430	10.8	2,296	57.5	1,219	30.5	3,991	100.0
特殊教育學校(班)	6	0.9	81	11.4	429	61.0	188	26.7	704	100.0
<b>師資培育學校類型</b>										
師範/教育大學	48	1.7	374	13.4	1,616	58.0	749	26.9	2,787	100.0
設有師資培育相關學系之大學	21	1.1	206	11.4	1,112	61.3	475	26.2	1,814	100.0
設有師資培育中心之大學	24	0.9	231	8.2	1,655	58.8	902	32.1	2,813	100.0
小計	94	1.3	811	10.9	4,384	59.1	2,126	28.7	7,414	100.0

註 1：此表數據為有填答問卷之受訪者資料，數值已加權處理且以四捨五入計算。

註 2：師資類科為複選題集，因有師資生同時具備兩種以上的師資類科身份。

註 3：題目為：您修習師資職前教育課程的原因，與下列敘述符合的程度如何？『我的能力適合擔任教師』

表 34 您修習師資職前教育課程，最主要是誰的意思？

	自己		父或母		其他家人或 親戚		師長		同學或朋友		其他		小計	
	個數	列%	個數	列%	個數	列%	個數	列%	個數	列%	個數	列%	個數	列%
<b>師資培育類科</b>														
幼兒園	644	88.6	61	8.4	2	0.3	13	1.7	3	0.5	4	0.6	728	100.0
國民小學	1,548	75.8	418	20.5	26	1.3	23	1.1	7	0.3	20	1.0	2,042	100.0
中等學校	3,142	78.7	711	17.8	38	1.0	67	1.7	21	0.5	11	0.3	3,991	100.0
特殊教育學校(班)	582	82.7	95	13.6	7	1.0	12	1.6	2	0.3	5	0.7	704	100.0
<b>師資培育學校類型</b>														
師範/教育大學	2,136	76.6	549	19.7	35	1.3	43	1.6	10	0.4	13	0.5	2,787	100.0
設有師資培育相關學系之大學	1,490	82.2	271	14.9	12	0.6	21	1.1	10	0.6	11	0.6	1,814	100.0
設有師資培育中心之大學	2,247	79.9	462	16.4	27	1.0	49	1.7	13	0.5	16	0.6	2,813	100.0
小計	5,873	79.2	1,281	17.3	74	1.0	113	1.5	34	0.5	40	0.5	7,414	100.0

註 1：此表數據為有填答問卷之受訪者資料，數值已加權處理且以四捨五入計算。

註 2：師資類科為複選題集，因有師資生同時具備兩種以上的師資類科身份。

註 3：題目為：您修習師資職前教育課程，最主要是誰的意思？

機密等級：一般 限閱 敏感 機密

表 35 就您修課的師資類科(幼兒園、國民小學、中等學校、特殊教育學校(班))，  
您想當該類科老師的意願有多強？

	完全沒意願		沒意願		有意願		非常有意願		小計	
	個數	列%	個數	列%	個數	列%	個數	列%	個數	列%
<b>師資培育類科</b>										
幼兒園	11	1.5	53	7.3	404	55.5	260	35.7	728	100.0
國民小學	31	1.5	154	7.5	1,123	55.0	734	36.0	2,042	100.0
中等學校	34	0.9	252	6.3	2,151	53.9	1,553	38.9	3,990	100.0
特殊教育學校(班)	11	1.6	46	6.6	384	54.6	262	37.3	704	100.0
<b>師資培育學校類型</b>										
師範/教育大學	42	1.5	236	8.5	1,607	57.7	900	32.3	2,786	100.0
設有師資培育相關學系之大學	13	0.7	109	6.0	987	54.4	705	38.9	1,814	100.0
設有師資培育中心之大學	31	1.1	157	5.6	1,443	51.3	1,182	42.0	2,813	100.0
小計	86	1.2	503	6.8	4,037	54.5	2,787	37.6	7,413	100.0

註 1：此表數據為有填答問卷之受訪者資料，數值已加權處理且以四捨五入計算。

註 2：師資類科為複選題集，因有師資生同時具備兩種以上的師資類科身份。

註 3：題目為：就您所修習的師資類科(幼兒園、國民小學、中等學校、特殊教育)，您想當該類科學校老師的意願有多強？

#### 四、個人特質與信念

表 36 您是否曾經參與大學學科能力測驗(一、二月份辦理)?(以普通高中學生參加為主)

	否		是		小計	
	個數	列%	個數	列%	個數	列%
<b>師資培育類科</b>						
幼兒園	244	34.5	463	65.5	707	100.0
國民小學	269	13.5	1,728	86.5	1,998	100.0
中等學校	892	22.8	3,018	77.2	3,910	100.0
特殊教育學校(班)	107	15.8	569	84.2	676	100.0
<b>師資培育學校類型</b>						
師範/教育大學	412	15.0	2,332	85.0	2,745	100.0
設有師資培育相關學系之大學	271	15.3	1,495	84.7	1,766	100.0
設有師資培育中心之大學	828	30.3	1,903	69.7	2,731	100.0
小計	1,511	20.9	5,730	79.1	7,242	100.0

註 1：此表數據為有填答問卷之受訪者資料，數值已加權處理且以四捨五入計算。

註 2：師資類科為複選題集，因有師資生同時具備兩種以上的師資類科身份。

註 3：題目為：您是否曾經參與大學學科能力測驗（一、二月份辦理）？(以普通高中學生參加為主)

表 37 您大學學科能力測驗的總級分是？(請填寫最近的一次)

	5-15 級分		16-25 級分		26-35 級分		36-45 級分		46-55 級分		56-65 級分		66-75 級分		小計	
	個數	列%	個數	列%	個數	列%	個數	列%	個數	列%	個數	列%	個數	列%	個數	列%
<b>師資培育類科</b>																
幼兒園	1	0.2	3	0.7	19	4.2	142	30.7	244	52.7	53	11.5	0	0.0	463	100.0
國民小學	4	0.2	20	1.1	83	4.8	329	19.1	865	50.1	408	23.6	19	1.1	1,728	100.0
中等學校	4	0.1	32	1.1	113	3.8	366	12.1	998	33.1	1,250	41.4	255	8.4	3,018	100.0
特殊教育學校(班)	1	0.2	4	0.7	6	1.0	116	20.3	252	44.3	176	31.0	14	2.5	569	100.0
<b>師資培育學校類型</b>																
師範/教育大學	2	0.1	28	1.2	63	2.7	202	8.7	826	35.4	1,100	47.2	110	4.7	2,332	100.0
設有師資培育相關學系之大學	4	0.3	15	1.0	70	4.7	433	29.0	702	46.9	242	16.2	29	1.9	1,495	100.0
設有師資培育中心之大學	4	0.2	16	0.8	87	4.6	306	16.1	813	42.7	528	27.8	148	7.8	1,903	100.0
小計	10	0.2	59	1.0	220	3.8	941	16.4	2,341	40.9	1,871	32.6	287	5.0	5,730	100.0

註 1：此表數據為有填答問卷之受訪者資料，數值已加權處理且以四捨五入計算。

註 2：師資類科為複選題集，因有師資生同時具備兩種以上的師資類科身份。

註 3：題目為：您大學學科能力測驗的總級分是（請填寫最近的一次）

表 38 您是否曾經參與四技二專統一入學測驗？(以技職生參加為主)

	否		是		小計	
	個數	列%	個數	列%	個數	列%
<b>師資培育類科</b>						
幼兒園	542	76.7	165	23.3	707	100.0
國民小學	1,882	94.2	116	5.8	1,998	100.0
中等學校	3,458	88.4	452	11.6	3,910	100.0
特殊教育學校(班)	653	96.7	22	3.3	676	100.0
<b>師資培育學校類型</b>						
師範/教育大學	2,561	93.3	183	6.7	2,745	100.0
設有師資培育相關學系之大學	1,663	94.1	104	5.9	1,766	100.0
設有師資培育中心之大學	2,263	82.9	468	17.1	2,731	100.0
小計	6,486	89.6	755	10.4	7,242	100.0

註 1：此表數據為有填答問卷之受訪者資料，數值已加權處理且以四捨五入計算。

註 2：師資類科為複選題集，因有師資生同時具備兩種以上的師資類科身份。

註 3：題目為：您是否曾經參與四技二專統一入學測驗？(以技職生參加為主)

表 39 請填寫您四技二專統一入學測驗的原始分數(請填寫最近的一次)

	0-100 分		101-200 分		201-300 分		301-400 分		401-500 分		501-600 分		601-700 分		小計	
	個數	列%	個數	列%	個數	列%	個數	列%	個數	列%	個數	列%	個數	列%	個數	列%
<b>師資培育類科</b>																
幼兒園	0	0.0	4	2.6	13	7.9	21	12.7	73	44.4	42	25.7	11	6.7	165	100.0
國民小學	2	2.2	0	0.0	9	7.7	15	13.3	41	35.4	44	37.7	4	3.8	116	100.0
中等學校	0	0.0	4	0.8	15	3.4	37	8.2	105	23.3	223	49.4	68	14.9	452	100.0
特殊教育學校(班)	0	0.0	0	0.0	0	0.0	7	30.5	4	16.8	9	41.3	3	11.4	22	100.0
<b>師資培育學校類型</b>																
師範/教育大學	0	0.0	0	0.0	5	2.6	4	2.1	24	13.1	105	57.3	46	24.9	183	100.0
設有師資培育相關學系之大學	1	1.0	2	2.0	7	7.1	14	13.8	34	32.3	44	42.6	1	1.2	104	100.0
設有師資培育中心之大學	1	0.3	6	1.2	25	5.3	62	13.3	166	35.4	169	36.2	39	8.2	468	100.0
小計	2	0.3	8	1.0	37	4.9	80	10.6	223	29.6	319	42.2	86	11.3	755	100.0

註 1：此表數據為有填答問卷之受訪者資料，數值已加權處理且以四捨五入計算。

註 2：師資類科為複選題集，因有師資生同時具備兩種以上的師資類科身份。

註 3：題目為：請填寫您四技二專統一入學測驗的原始分數(請填寫最近的一次)

機密等級：一般 限閱 敏感 機密

表 40 下列描述符合您個人情況的程度如何？\_平均數與標準差

	敢去嘗試新的 事物		敢與眾不同		討厭不確定的 事情		習慣按部 就班做事情		很會規劃或 安排活動		很會領導與 帶動同學		很樂意 教別人或 與人分享		很聽 老師的話		富有正義感， 會為別人爭取 公道		勇於挑戰不公 不義的規定		很會照顧、 幫助別人		很會替 別人著想	
	平均數	標準差	平均數	標準差	平均數	標準差	平均數	標準差	平均數	標準差	平均數	標準差	平均數	標準差	平均數	標準差	平均數	標準差	平均數	標準差	平均數	標準差	平均數	標準差
<b>師資培育類科</b>																								
幼兒園	3.17	0.63	2.88	0.73	3.22	0.64	3.07	0.66	2.96	0.67	2.77	0.71	3.39	0.57	3.11	0.63	3.10	0.56	2.88	0.66	3.38	0.55	3.40	0.54
國民小學	3.22	0.62	3.02	0.72	3.13	0.67	3.02	0.71	2.95	0.69	2.87	0.73	3.42	0.57	3.07	0.65	3.15	0.63	2.95	0.69	3.36	0.59	3.40	0.58
中等學校	3.25	0.61	3.02	0.73	3.13	0.69	3.00	0.69	3.03	0.70	2.89	0.74	3.45	0.58	3.03	0.69	3.12	0.64	2.93	0.70	3.33	0.59	3.38	0.59
特殊教育學校(班)	3.17	0.64	2.96	0.74	3.17	0.66	2.99	0.69	2.93	0.69	2.78	0.74	3.37	0.56	3.05	0.67	3.09	0.60	2.93	0.68	3.34	0.57	3.37	0.55
<b>師資培育學校類型</b>																								
師範/教育大學	2.97	0.73	3.13	0.69	3.00	0.70	2.94	0.70	2.79	0.76	3.39	0.59	3.05	0.68	3.08	0.63	2.91	0.70	3.28	0.60	3.34	0.60	2.97	0.73
設有師資培育相關學系之大學	2.97	0.73	3.18	0.66	3.03	0.67	2.98	0.69	2.85	0.72	3.40	0.57	3.07	0.64	3.14	0.64	2.93	0.70	3.36	0.58	3.39	0.56	2.97	0.73
設有師資培育中心之大學	3.04	0.73	3.13	0.68	3.01	0.70	3.05	0.69	2.94	0.72	3.49	0.56	3.04	0.68	3.15	0.61	2.95	0.69	3.40	0.56	3.43	0.58	3.04	0.73
總平均	3.00	0.73	3.14	0.68	3.01	0.69	2.99	0.70	2.86	0.74	3.43	0.57	3.05	0.67	3.12	0.62	2.93	0.69	3.34	0.58	3.39	0.58	3.00	0.73

註 1：此表數據為有填答問卷之受訪者資料，數值已加權處理且以四捨五入計算。

註 2：師資類科為複選題集，因有師資生同時具備兩種以上的師資類科身份。

註 3：題目為：下列描述符合您個人情況的程度如何？

註 4：分數計算方式為「非常不符合=1，不符合=2，符合=3，非常符合=4」。



表 41 下列描述符合您個人情況的程度如何？\_(1)敢去嘗試新的事物

	非常不符合		不符合		符合		非常符合		小計	
	個數	列%	個數	列%	個數	列%	個數	列%	個數	列%
<b>師資培育類科</b>										
幼兒園	1	0.1	85	12.0	413	58.4	208	29.4	707	100.0
國民小學	13	0.6	168	8.4	1,182	59.2	635	31.8	1,998	100.0
中等學校	15	0.4	328	8.4	2,250	57.5	1,317	33.7	3,910	100.0
特殊教育學校(班)	5	0.7	73	10.9	396	58.7	201	29.7	676	100.0
<b>師資培育學校類型</b>										
師範/教育大學	11	0.4	260	9.5	1,624	59.2	850	31.0	2,745	100.0
設有師資培育相關學系之大學	8	0.5	165	9.4	1,067	60.4	526	29.8	1,766	100.0
設有師資培育中心之大學	14	0.5	224	8.2	1,526	55.9	966	35.4	2,731	100.0
小計	34	0.5	650	9.0	4,216	58.2	2,342	32.3	7,242	100.0

註 1：此表數據為有填答問卷之受訪者資料，數值已加權處理且以四捨五入計算。

註 2：師資類科為複選題集，因有師資生同時具備兩種以上的師資類科身份。

註 3：題目為：下列描述符合您個人情況的程度如何？『敢去嘗試新的事物』

表 42 下列描述符合您個人情況的程度如何？\_(2)敢與眾不同

	非常不符合		不符合		符合		非常符合		小計	
	個數	列%	個數	列%	個數	列%	個數	列%	個數	列%
<b>師資培育類科</b>										
幼兒園	9	1.3	210	29.7	343	48.6	144	20.4	707	100.0
國民小學	21	1.1	440	22.0	1,019	51.0	517	25.9	1,998	100.0
中等學校	40	1.0	894	22.9	1,939	49.6	1,037	26.5	3,910	100.0
特殊教育學校(班)	8	1.3	176	26.1	328	48.5	163	24.1	676	100.0
<b>師資培育學校類型</b>										
師範/教育大學	29	1.1	686	25.0	1,356	49.4	674	24.6	2,745	100.0
設有師資培育相關學系之大學	24	1.4	430	24.3	895	50.7	417	23.6	1,766	100.0
設有師資培育中心之大學	25	.9	597	21.9	1,349	49.4	759	27.8	2,731	100.0
小計	79	1.1	1,713	23.7	3,600	49.7	1,850	25.5	7,242	100.0

註 1：此表數據為有填答問卷之受訪者資料，數值已加權處理且以四捨五入計算。

註 2：師資類科為複選題集，因有師資生同時具備兩種以上的師資類科身份。

註 3：題目為：下列描述符合您個人情況的程度如何？『敢與眾不同』

表 43 下列描述符合您個人情況的程度如何？\_(3)討厭不確定的事情

	非常不符合		不符合		符合		非常符合		小計	
	個數	列%	個數	列%	個數	列%	個數	列%	個數	列%
<b>師資培育類科</b>										
幼兒園	4	0.6	72	10.3	392	55.5	237	33.6	707	100.0
國民小學	14	0.7	291	14.6	1,112	55.7	580	29.1	1,998	100.0
中等學校	52	1.3	568	14.5	2,128	54.4	1,162	29.7	3,910	100.0
特殊教育學校(班)	4	0.6	90	13.3	372	55.0	210	31.1	676	100.0
<b>師資培育學校類型</b>										
師範/教育大學	31	1.1	401	14.6	1,492	54.4	821	29.9	2,745	100.0
設有師資培育相關學系之大學	8	0.5	229	13.0	968	54.8	561	31.8	1,766	100.0
設有師資培育中心之大學	35	1.3	378	13.8	1,526	55.9	792	29.0	2,731	100.0
小計	74	1.0	1,008	13.9	3,986	55.0	2,174	30.0	7,242	100.0

註 1：此表數據為有填答問卷之受訪者資料，數值已加權處理且以四捨五入計算。

註 2：師資類科為複選題集，因有師資生同時具備兩種以上的師資類科身份。

註 3：題目為：下列描述符合您個人情況的程度如何？『討厭不確定的事情』

表 44 下列描述符合您個人情況的程度如何？\_(4)習慣按部就班做事情

	非常不符合		不符合		符合		非常符合		小計	
	個數	列%	個數	列%	個數	列%	個數	列%	個數	列%
<b>師資培育類科</b>										
幼兒園	9	1.3	104	14.8	423	59.9	170	24.0	707	100.0
國民小學	34	1.7	379	19.0	1,098	55.0	487	24.4	1,998	100.0
中等學校	58	1.5	755	19.3	2,225	56.9	872	22.3	3,910	100.0
特殊教育學校(班)	10	1.5	134	19.9	386	57.2	145	21.4	676	100.0
<b>師資培育學校類型</b>										
師範/教育大學	46	1.7	532	19.4	1,551	56.5	615	22.4	2,745	100.0
設有師資培育相關學系之大學	18	1.0	321	18.2	1,018	57.6	410	23.2	1,766	100.0
設有師資培育中心之大學	45	1.7	511	18.7	1,539	56.4	635	23.3	2,731	100.0
小計	109	1.5	1,364	18.8	4,108	56.7	1,660	22.9	7,242	100.0

註 1：此表數據為有填答問卷之受訪者資料，數值已加權處理且以四捨五入計算。

註 2：師資類科為複選題集，因有師資生同時具備兩種以上的師資類科身份。

註 3：題目為：下列描述符合您個人情況的程度如何？『習慣按部就班做事情』

表 45 下列描述符合您個人情況的程度如何？\_(5)很會規劃或安排活動

	非常不符合		不符合		符合		非常符合		小計	
	個數	列%	個數	列%	個數	列%	個數	列%	個數	列%
<b>師資培育類科</b>										
幼兒園	10	1.5	143	20.2	418	59.1	136	19.3	707	100.0
國民小學	28	1.4	443	22.2	1,118	56.0	408	20.4	1,998	100.0
中等學校	57	1.5	727	18.6	2,157	55.2	968	24.8	3,910	100.0
特殊教育學校(班)	9	1.3	161	23.8	378	55.9	128	19.0	676	100.0
<b>師資培育學校類型</b>										
師範/教育大學	44	1.6	629	22.9	1,507	54.9	564	20.5	2,745	100.0
設有師資培育相關學系之大學	20	1.1	371	21.0	996	56.4	380	21.5	1,766	100.0
設有師資培育中心之大學	40	1.5	462	16.9	1,541	56.4	687	25.2	2,731	100.0
小計	104	1.4	1,462	20.2	4,044	55.8	1,631	22.5	7,242	100.0

註 1：此表數據為有填答問卷之受訪者資料，數值已加權處理且以四捨五入計算。

註 2：師資類科為複選題集，因有師資生同時具備兩種以上的師資類科身份。

註 3：題目為：下列描述符合您個人情況的程度如何？『很會規劃或安排活動』

表 46 下列描述符合您個人情況的程度如何？\_(6)很會領導與帶動同學

	非常不符合		不符合		符合		非常符合		小計	
	個數	列%	個數	列%	個數	列%	個數	列%	個數	列%
<b>師資培育類科</b>										
幼兒園	15	2.1	234	33.1	358	50.7	100	14.1	707	100.0
國民小學	39	2.0	566	28.3	1,013	50.7	380	19.0	1,998	100.0
中等學校	98	2.5	1,027	26.3	1,997	51.1	789	20.2	3,910	100.0
特殊教育學校(班)	18	2.6	225	33.3	323	47.9	110	16.2	676	100.0
<b>師資培育學校類型</b>										
師範/教育大學	92	3.4	871	31.7	1,303	47.5	478	17.4	2,745	100.0
設有師資培育相關學系之大學	29	1.6	517	29.3	904	51.2	316	17.9	1,766	100.0
設有師資培育中心之大學	45	1.7	653	23.9	1,457	53.4	574	21.0	2,731	100.0
小計	167	2.3	2,042	28.2	3,665	50.6	1,368	18.9	7,242	100.0

註 1：此表數據為有填答問卷之受訪者資料，數值已加權處理且以四捨五入計算。

註 2：師資類科為複選題集，因有師資生同時具備兩種以上的師資類科身份。

註 3：題目為：下列描述符合您個人情況的程度如何？『很會領導與帶動同學』

表 47 下列描述符合您個人情況的程度如何？\_(7)很樂意教別人或與人分享

	非常不符合		不符合		符合		非常符合		小計	
	個數	列%	個數	列%	個數	列%	個數	列%	個數	列%
<b>師資培育類科</b>										
幼兒園	3	0.4	19	2.7	380	53.8	304	43.0	707	100.0
國民小學	6	0.3	59	3.0	1,012	50.7	920	46.1	1,998	100.0
中等學校	11	0.3	135	3.4	1,834	46.9	1,930	49.4	3,910	100.0
特殊教育學校(班)	1	0.2	25	3.7	374	55.4	275	40.7	676	100.0
<b>師資培育學校類型</b>										
師範/教育大學	10	0.4	119	4.3	1,412	51.4	1,204	43.9	2,745	100.0
設有師資培育相關學系之大學	6	0.4	54	3.0	925	52.3	782	44.3	1,766	100.0
設有師資培育中心之大學	5	0.2	64	2.4	1,243	45.5	1,418	51.9	2,731	100.0
小計	22	0.3	237	3.3	3,579	49.4	3,403	47.0	7,242	100.0

註 1：此表數據為有填答問卷之受訪者資料，數值已加權處理且以四捨五入計算。

註 2：師資類科為複選題集，因有師資生同時具備兩種以上的師資類科身份。

註 3：題目為：下列描述符合您個人情況的程度如何？『很樂意教別人或與人分享』

表 48 下列描述符合您個人情況的程度如何？\_(8)很聽老師的話

	非常不符合		不符合		符合		非常符合		小計	
	個數	列%	個數	列%	個數	列%	個數	列%	個數	列%
<b>師資培育類科</b>										
幼兒園	13	1.8	68	9.6	457	64.7	169	23.9	707	100.0
國民小學	30	1.5	269	13.5	1,229	61.5	470	23.5	1,998	100.0
中等學校	82	2.1	612	15.6	2,314	59.2	902	23.1	3,910	100.0
特殊教育學校(班)	12	1.7	99	14.6	407	60.2	158	23.4	676	100.0
<b>師資培育學校類型</b>										
師範/教育大學	55	2.0	408	14.9	1,619	59.0	662	24.1	2,745	100.0
設有師資培育相關學系之大學	22	1.2	237	13.4	1,105	62.6	402	22.8	1,766	100.0
設有師資培育中心之大學	58	2.1	396	14.5	1,655	60.6	622	22.8	2,731	100.0
小計	136	1.9	1,041	14.4	4,379	60.5	1,686	23.3	7,242	100.0

註 1：此表數據為有填答問卷之受訪者資料，數值已加權處理且以四捨五入計算。

註 2：師資類科為複選題集，因有師資生同時具備兩種以上的師資類科身份。

註 3：題目為：下列描述符合您個人情況的程度如何？『很聽老師的話』



**表 49 下列描述符合您個人情況的程度如何？\_(9)富有正義感，會為別人爭取公道**

	非常不符合		不符合		符合		非常符合		小計	
	個數	列%	個數	列%	個數	列%	個數	列%	個數	列%
<b>師資培育類科</b>										
幼兒園	2	0.3	75	10.6	483	68.3	147	20.8	707	100.0
國民小學	16	0.8	222	11.1	1,216	60.9	544	27.2	1,998	100.0
中等學校	21	0.5	528	13.5	2,330	59.6	1,031	26.4	3,910	100.0
特殊教育學校(班)	0	0.0	95	14.0	429	63.5	152	22.5	676	100.0
<b>師資培育學校類型</b>										
師範/教育大學	20	0.7	386	14.1	1,688	61.5	651	23.7	2,745	100.0
設有師資培育相關學系之大學	9	0.5	229	13.0	1,038	58.8	490	27.8	1,766	100.0
設有師資培育中心之大學	10	0.4	300	11.0	1,703	62.4	717	26.3	2,731	100.0
小計	39	0.5	915	12.6	4,429	61.2	1,858	25.7	7,242	100.0

註 1：此表數據為有填答問卷之受訪者資料，數值已加權處理且以四捨五入計算。

註 2：師資類科為複選題集，因有師資生同時具備兩種以上的師資類科身份。

註 3：題目為：下列描述符合您個人情況的程度如何？『富有正義感，會為別人爭取公道』

表 50 下列描述符合您個人情況的程度如何？\_(10)勇於挑戰不公不義的規定

	非常不符合		不符合		符合		非常符合		小計	
	個數	列%	個數	列%	個數	列%	個數	列%	個數	列%
<b>師資培育類科</b>										
幼兒園	8	1.1	179	25.3	412	58.3	108	15.3	707	100.0
國民小學	21	1.0	475	23.8	1,094	54.8	408	20.4	1,998	100.0
中等學校	44	1.1	975	24.9	2,091	53.5	800	20.5	3,910	100.0
特殊教育學校(班)	5	0.7	166	24.6	376	55.7	128	19.0	676	100.0
<b>師資培育學校類型</b>										
師範/教育大學	32	1.1	698	25.4	1,488	54.2	527	19.2	2,745	100.0
設有師資培育相關學系之大學	18	1.0	442	25.0	946	53.6	360	20.4	1,766	100.0
設有師資培育中心之大學	28	1.0	642	23.5	1,513	55.4	548	20.1	2,731	100.0
小計	78	1.1	1,782	24.6	3,946	54.5	1,436	19.8	7,242	100.0

註 1：此表數據為有填答問卷之受訪者資料，數值已加權處理且以四捨五入計算。

註 2：師資類科為複選題集，因有師資生同時具備兩種以上的師資類科身份。

註 3：題目為：下列描述符合您個人情況的程度如何？『勇於挑戰不公不義的規定』

表 51 下列描述符合您個人情況的程度如何？\_(11)很會照顧、幫助別人

	非常不符合		不符合		符合		非常符合		小計	
	個數	列%	個數	列%	個數	列%	個數	列%	個數	列%
<b>師資培育類科</b>										
幼兒園	2	0.3	16	2.3	396	56.1	292	41.3	707	100.0
國民小學	7	0.3	94	4.7	1,078	54.0	819	41.0	1,998	100.0
中等學校	10	0.3	212	5.4	2,156	55.1	1,533	39.2	3,910	100.0
特殊教育學校(班)	1	0.2	31	4.6	382	56.6	261	38.6	676	100.0
<b>師資培育學校類型</b>										
師範/教育大學	12	0.5	172	6.3	1,587	57.8	973	35.5	2,745	100.0
設有師資培育相關學系之大學	5	0.3	82	4.6	960	54.4	720	40.8	1,766	100.0
設有師資培育中心之大學	3	0.1	96	3.5	1,440	52.7	1,192	43.6	2,731	100.0
小計	20	0.3	351	4.8	3,987	55.1	2,885	39.8	7,242	100.0

註 1：此表數據為有填答問卷之受訪者資料，數值已加權處理且以四捨五入計算。

註 2：師資類科為複選題集，因有師資生同時具備兩種以上的師資類科身份。

註 3：題目為：下列描述符合您個人情況的程度如何？『很會照顧、幫助別人』

表 52 下列描述符合您個人情況的程度如何？\_(12)很會替別人著想

	非常不符合		不符合		符合		非常符合		小計	
	個數	列%	個數	列%	個數	列%	個數	列%	個數	列%
<b>師資培育類科</b>										
幼兒園	1	0.1	17	2.4	391	55.3	298	42.2	707	100.0
國民小學	5	0.3	76	3.8	1,038	52.0	879	44.0	1,998	100.0
中等學校	15	0.4	184	4.7	2,009	51.4	1,702	43.5	3,910	100.0
特殊教育學校(班)	2	0.2	20	2.9	380	56.2	275	40.7	676	100.0
<b>師資培育學校類型</b>										
師範/教育大學	10	0.4	148	5.4	1,488	54.2	1,099	40.0	2,745	100.0
設有師資培育相關學系之大學	1	0.1	60	3.4	947	53.6	759	42.9	1,766	100.0
設有師資培育中心之大學	12	0.4	88	3.2	1,357	49.7	1,274	46.7	2,731	100.0
小計	23	0.3	295	4.1	3,791	52.4	3,132	43.2	7,242	100.0

註 1：此表數據為有填答問卷之受訪者資料，數值已加權處理且以四捨五入計算。

註 2：師資類科為複選題集，因有師資生同時具備兩種以上的師資類科身份。

註 3：題目為：下列描述符合您個人情況的程度如何？『很會替別人著想』

表 53 下列有關學習情況的描述與您想法的符合程度為何？\_平均數與標準差

	我覺得必須對一個主題下功夫才能得到滿意的結論		我願意對感興趣的主題花額外時間去獲得更多的訊息		我會對課程閱讀的資料提出自己的論點		通常我學習只要達到基本標準就好，沒有必要做額外的努力		我認為老師不應要求學生花大量時間準備不會考的教材		不管是否理解，我只要硬記下來就好	
	平均數	標準差	平均數	標準差	平均數	標準差	平均數	標準差	平均數	標準差	平均數	標準差
<b>師資培育類科</b>												
幼兒園	3.25	0.53	3.42	0.54	2.98	0.62	2.18	0.67	2.20	0.73	1.92	0.66
國民小學	3.27	0.56	3.47	0.54	3.12	0.61	2.17	0.69	2.23	0.77	1.86	0.67
中等學校	3.31	0.56	3.49	0.54	3.17	0.61	2.14	0.69	2.15	0.76	1.80	0.70
特殊教育學校(班)	3.25	0.58	3.45	0.56	3.07	0.58	2.22	0.76	2.24	0.75	1.90	0.68
<b>師資培育學校類型</b>												
師範/教育大學	3.29	0.56	3.45	0.55	3.11	0.62	2.19	0.71	2.21	0.76	1.84	0.72
設有師資培育相關學系之大學	3.27	0.55	3.46	0.53	3.10	0.60	2.19	0.69	2.26	0.76	1.92	0.67
設有師資培育中心之大學	3.29	0.56	3.50	0.54	3.17	0.60	2.11	0.69	2.11	0.76	1.79	0.66
總平均	3.29	0.56	3.47	0.54	3.13	0.61	2.16	0.70	2.18	0.76	1.84	0.69

註 1：此表數據為有填答問卷之受訪者資料，數值已加權處理且以四捨五入計算。

註 2：師資類科為複選題集，因有師資生同時具備兩種以上的師資類科身份。

註 3：題目為：下列有關學習情況的描述與您想法的符合程度為何？

註 4：分數計算方式為「非常不符合=1，不符合=2，符合=3，非常符合=4」。

機密等級：一般 限閱 敏感 機密

表 54 下列有關學習情況的描述與您想法的符合程度為何？

(1)我覺得必須對一個主題下功夫才能得到滿意的結論

	非常不符合		不符合		符合		非常符合		小計	
	個數	列%	個數	列%	個數	列%	個數	列%	個數	列%
<b>師資培育類科</b>										
幼兒園	0	0.0	33	4.7	462	65.3	212	29.9	707	100.0
國民小學	5	0.2	103	5.1	1,237	61.9	653	32.7	1,998	100.0
中等學校	5	0.1	177	4.5	2,331	59.6	1,397	35.7	3,910	100.0
特殊教育學校(班)	1	0.2	47	6.9	407	60.3	220	32.6	676	100.0
<b>師資培育學校類型</b>										
師範/教育大學	5	0.2	132	4.8	1,664	60.6	944	34.4	2,745	100.0
設有師資培育相關學系之大學	2	0.1	89	5.0	1,102	62.4	573	32.5	1,766	100.0
設有師資培育中心之大學	2	0.1	139	5.1	1,642	60.1	947	34.7	2,731	100.0
小計	9	0.1	359	5.0	4,409	60.9	2,465	34.0	7,242	100.0

註 1：此表數據為有填答問卷之受訪者資料，數值已加權處理且以四捨五入計算。

註 2：師資類科為複選題集，因有師資生同時具備兩種以上的師資類科身份。

註 3：題目為：下列有關學習情況的描述與您想法的符合程度為何？『我覺得必須對一個主題下功夫才能得到滿意的結論』

表 55 下列有關學習情況的描述與您想法的符合程度為何？

(2)我願意對感興趣的主題花額外時間去獲得更多的訊息

	非常不符合		不符合		符合		非常符合		小計	
	個數	列%	個數	列%	個數	列%	個數	列%	個數	列%
<b>師資培育類科</b>										
幼兒園	0	0.0	16	2.2	380	53.7	311	44.1	707	100.0
國民小學	4	0.2	29	1.5	990	49.6	975	48.8	1,998	100.0
中等學校	3	0.1	73	1.9	1,841	47.1	1,993	51.0	3,910	100.0
特殊教育學校(班)	0	0.0	24	3.5	324	47.9	328	48.6	676	100.0
<b>師資培育學校類型</b>										
師範/教育大學	5	0.2	62	2.2	1,363	49.6	1,316	47.9	2,745	100.0
設有師資培育相關學系之大學	0	0.0	30	1.7	893	50.5	844	47.8	1,766	100.0
設有師資培育中心之大學	2	0.1	49	1.8	1,256	46.0	1,424	52.2	2,731	100.0
小計	7	0.1	140	1.9	3,511	48.5	3,584	49.5	7,242	100.0

註 1：此表數據為有填答問卷之受訪者資料，數值已加權處理且以四捨五入計算。

註 2：師資類科為複選題集，因有師資生同時具備兩種以上的師資類科身份。

註 3：題目為：下列有關學習情況的描述與您想法的符合程度為何？『我願意對感興趣的主題花額外時間去獲得更多的訊息』

表 56 下列有關學習情況的描述與您想法的符合程度為何？

(3)我會對課程閱讀的資料提出自己的論點

	非常不符合		不符合		符合		非常符合		小計	
	個數	列%	個數	列%	個數	列%	個數	列%	個數	列%
<b>師資培育類科</b>										
幼兒園	1	0.2	137	19.4	443	62.7	125	17.7	707	100.0
國民小學	8	0.4	238	11.9	1,261	63.1	491	24.6	1,998	100.0
中等學校	11	0.3	412	10.5	2,383	60.9	1,103	28.2	3,910	100.0
特殊教育學校(班)	3	0.4	83	12.3	456	67.5	134	19.8	676	100.0
<b>師資培育學校類型</b>										
師範/教育大學	13	0.5	347	12.6	1,709	62.3	677	24.7	2,745	100.0
設有師資培育相關學系之大學	2	0.1	233	13.2	1,125	63.7	406	23.0	1,766	100.0
設有師資培育中心之大學	8	0.3	284	10.4	1,687	61.8	751	27.5	2,731	100.0
小計	23	0.3	864	11.9	4,521	62.4	1,834	25.3	7,242	100.0

註 1：此表數據為有填答問卷之受訪者資料，數值已加權處理且以四捨五入計算。

註 2：師資類科為複選題集，因有師資生同時具備兩種以上的師資類科身份。

註 3：題目為：下列有關學習情況的描述與您想法的符合程度為何？『我會對課程閱讀的資料提出自己的論點』



表 57 下列有關學習情況的描述與您想法的符合程度為何？

(4)通常我學習只要達到基本標準就好，沒有必要做額外的努力

	非常不符合		不符合		符合		非常符合		小計	
	個數	列%	個數	列%	個數	列%	個數	列%	個數	列%
<b>師資培育類科</b>										
幼兒園	87	12.4	425	60.2	173	24.5	21	2.9	707	100.0
國民小學	279	13.9	1,165	58.3	495	24.8	59	3.0	1,998	100.0
中等學校	556	14.2	2,378	60.8	835	21.3	141	3.6	3,910	100.0
特殊教育學校(班)	98	14.6	367	54.3	173	25.7	36	5.4	676	100.0
<b>師資培育學校類型</b>										
師範/教育大學	360	13.1	1,609	58.6	662	24.1	113	4.1	2,745	100.0
設有師資培育相關學系之大學	223	12.6	1,049	59.4	435	24.6	59	3.3	1,766	100.0
設有師資培育中心之大學	426	15.6	1,652	60.5	570	20.9	83	3.0	2,731	100.0
小計	1,009	13.9	4,310	59.5	1,667	23.0	255	3.5	7,242	100.0

註 1：此表數據為有填答問卷之受訪者資料，數值已加權處理且以四捨五入計算。

註 2：師資類科為複選題集，因有師資生同時具備兩種以上的師資類科身份。

註 3：題目為：下列有關學習情況的描述與您想法的符合程度為何？『通常我學習只要達到基本標準就好，沒有必要做額外的努力』

表 58 下列有關學習情況的描述與您想法的符合程度為何？  
(5)我認為老師不應該要求學生花大量時間去準備不會考的教材

	非常不符合		不符合		符合		非常符合		小計	
	個數	列%	個數	列%	個數	列%	個數	列%	個數	列%
<b>師資培育類科</b>										
幼兒園	96	13.6	404	57.1	174	24.7	33	4.6	707	100.0
國民小學	285	14.2	1,103	55.2	474	23.7	136	6.8	1,998	100.0
中等學校	689	17.6	2,168	55.5	844	21.6	209	5.3	3,910	100.0
特殊教育學校(班)	85	12.5	389	57.6	159	23.6	42	6.3	676	100.0
<b>師資培育學校類型</b>										
師範/教育大學	402	14.7	1,535	55.9	644	23.5	163	5.9	2,745	100.0
設有師資培育相關學系之大學	223	12.6	979	55.4	446	25.3	119	6.7	1,766	100.0
設有師資培育中心之大學	524	19.2	1,522	55.7	555	20.3	131	4.8	2,731	100.0
小計	1,149	15.9	4,035	55.7	1,645	22.7	412	5.7	7,242	100.0

註 1：此表數據為有填答問卷之受訪者資料，數值已加權處理且以四捨五入計算。

註 2：師資類科為複選題集，因有師資生同時具備兩種以上的師資類科身份。

註 3：題目為：下列有關學習情況的描述與您想法的符合程度為何？『我認為老師不應該要求學生花大量時間去準備不會考的教材』

表 59 下列有關學習情況的描述與您想法的符合程度為何？\_(6)不管是否理解，我只要硬記下來就好

	非常不符合		不符合		符合		非常符合		小計	
	個數	列%	個數	列%	個數	列%	個數	列%	個數	列%
<b>師資培育類科</b>										
幼兒園	172	24.3	433	61.3	89	12.6	13	1.8	707	100.0
國民小學	575	28.8	1,159	58.0	231	11.6	33	1.7	1,998	100.0
中等學校	1,335	34.1	2,100	53.7	387	9.9	87	2.2	3,910	100.0
特殊教育學校(班)	183	27.1	386	57.2	95	14.1	11	1.6	676	100.0
<b>師資培育學校類型</b>										
師範/教育大學	904	33.0	1,441	52.5	334	12.2	65	2.4	2,745	100.0
設有師資培育相關學系之大學	429	24.3	1,079	61.1	222	12.6	36	2.0	1,766	100.0
設有師資培育中心之大學	912	33.4	1,534	56.2	242	8.8	43	1.6	2,731	100.0
小計	2,246	31.0	4,054	56.0	798	11.0	144	2.0	7,242	100.0

註 1：此表數據為有填答問卷之受訪者資料，數值已加權處理且以四捨五入計算。

註 2：師資類科為複選題集，因有師資生同時具備兩種以上的師資類科身份。

註 3：題目為：下列有關學習情況的描述與您想法的符合程度為何？『不管是否理解，我只要硬記下來就好』

表 60 您對下列教師角色的看法同意的程度如何？\_平均數與標準差

	教職是神聖的，教師應為學生付出與奉獻		對教師操守言行的要求應該高於其他行業		除了學業外，教師對於學生的言行、價值觀、福祉等也要負責教導、照顧		教書是一份謀生的行業，與大部份的行業並無不同		教師是勞工，應該享有勞工的權益（如團結權、協商權、爭議權等勞動三權）		下班之後，教師從事教職需要長期專業培育與專業發展		教職工作應有其專業規準與專業倫理		教師應有決定工作目標與方式的專業自主權			
	平均數	標準差	平均數	標準差	平均數	標準差	平均數	標準差	平均數	標準差	平均數	標準差	平均數	標準差	平均數	標準差		
<b>師資培育類科</b>																		
幼兒園	2.97	0.68	3.17	0.66	3.42	0.53	2.35	0.77	3.08	0.66	2.23	0.79	3.48	0.51	3.51	0.51	3.48	0.51
國民小學	2.97	0.68	3.20	0.66	3.45	0.53	2.31	0.77	3.09	0.65	2.17	0.76	3.47	0.52	3.51	0.51	3.47	0.52
中等學校	2.93	0.70	3.15	0.68	3.44	0.55	2.36	0.80	3.16	0.65	2.20	0.76	3.50	0.54	3.53	0.51	3.50	0.52
特殊教育學校(班)	2.95	0.65	3.11	0.69	3.42	0.54	2.41	0.78	3.07	0.68	2.21	0.77	3.51	0.52	3.55	0.51	3.46	0.52
<b>師資培育學校類型</b>																		
師範/教育大學	2.91	0.70	3.12	0.67	3.41	0.56	2.38	0.79	3.14	0.65	2.22	0.77	3.47	0.54	3.51	0.52	3.47	0.52
設有師資培育相關學系之大學	2.97	0.65	3.19	0.65	3.43	0.52	2.38	0.76	3.08	0.65	2.14	0.75	3.46	0.52	3.50	0.51	3.45	0.52
設有師資培育中心之大學	2.96	0.70	3.19	0.69	3.47	0.53	2.29	0.80	3.13	0.66	2.21	0.77	3.52	0.53	3.56	0.50	3.52	0.51
總平均	2.94	0.69	3.16	0.67	3.44	0.54	2.35	0.79	3.12	0.65	2.20	0.77	3.49	0.53	3.52	0.51	3.49	0.52

註 1：此表數據為有填答問卷之受訪者資料，數值已加權處理且以四捨五入計算。

註 2：師資類科為複選題集，因有師資生同時具備兩種以上的師資類科身份。

註 3：題目為：您對下列教師角色的看法同意的程度如何？

註 4：分數計算方式為「非常不同意=1，不同意=2，同意=3，非常同意=4」。

機密等級：一般 限閱 敏感 機密

表 61 您對下列教師角色的看法同意的程度如何？\_(1)教職是神聖的，教師應為學生付出與奉獻

	非常不同意		不同意		同意		非常同意		小計	
	個數	列%	個數	列%	個數	列%	個數	列%	個數	列%
<b>師資培育類科</b>										
幼兒園	13	1.9	137	19.3	417	59.0	140	19.8	707	100.0
國民小學	36	1.8	384	19.2	1,183	59.2	395	19.8	1,998	100.0
中等學校	108	2.8	788	20.1	2,300	58.8	714	18.3	3,910	100.0
特殊教育學校(班)	10	1.5	132	19.5	415	61.5	118	17.5	676	100.0
<b>師資培育學校類型</b>										
師範/教育大學	73	2.7	588	21.4	1,601	58.3	483	17.6	2,745	100.0
設有師資培育相關學系之大學	22	1.3	333	18.8	1,082	61.3	330	18.7	1,766	100.0
設有師資培育中心之大學	72	2.6	513	18.8	1,604	58.7	542	19.8	2,731	100.0
小計	168	2.3	1,434	19.8	4,287	59.2	1,354	18.7	7,242	100.0

註 1：此表數據為有填答問卷之受訪者資料，數值已加權處理且以四捨五入計算。

註 2：師資類科為複選題集，因有師資生同時具備兩種以上的師資類科身份。

註 3：題目為：您對下列教師角色的看法同意的程度如何？『教職是神聖的，教師應為學生付出與奉獻』

機密等級：□一般 □限閱 ■敏感 □機密

表 62 您對下列教師角色的看法同意的程度如何？\_(2)對教師操守言行的要求應該高於其他行業

	非常不同意		不同意		同意		非常同意		小計	
	個數	列%	個數	列%	個數	列%	個數	列%	個數	列%
<b>師資培育類科</b>										
幼兒園	11	1.5	73	10.3	410	58.1	213	30.1	707	100.0
國民小學	20	1.0	216	10.8	1,114	55.8	648	32.4	1,998	100.0
中等學校	60	1.5	460	11.8	2,214	56.6	1,175	30.1	3,910	100.0
特殊教育學校(班)	8	1.2	104	15.4	370	54.8	193	28.6	676	100.0
<b>師資培育學校類型</b>										
師範/教育大學	37	1.4	364	13.3	1,585	57.7	759	27.6	2,745	100.0
設有師資培育相關學系之大學	14	0.8	193	11.0	1,009	57.1	551	31.2	1,766	100.0
設有師資培育中心之大學	48	1.8	289	10.6	1,496	54.8	898	32.9	2,731	100.0
小計	99	1.4	846	11.7	4,089	56.5	2,208	30.5	7,242	100.0

註 1：此表數據為有填答問卷之受訪者資料，數值已加權處理且以四捨五入計算。

註 2：師資類科為複選題集，因有師資生同時具備兩種以上的師資類科身份。

註 3：題目為：您對下列教師角色的看法同意的程度如何？『對教師操守言行的要求應該高於其他行業』

表 63 您對下列教師角色的看法同意的程度如何？  
 (3)除了學業外，教師對於學生的言行、價值觀、福祉等也要負責教導、照顧

	非常不同意		不同意		同意		非常同意		小計	
	個數	列%	個數	列%	個數	列%	個數	列%	個數	列%
<b>師資培育類科</b>										
幼兒園	1	0.1	10	1.4	390	55.2	306	43.3	707	100.0
國民小學	4	0.2	19	0.9	1,040	52.1	935	46.8	1,998	100.0
中等學校	11	0.3	77	2.0	2,018	51.6	1,804	46.1	3,910	100.0
特殊教育學校(班)	1	0.2	11	1.6	366	54.1	298	44.1	676	100.0
<b>師資培育學校類型</b>										
師範/教育大學	11	0.4	59	2.2	1,465	53.4	1,209	44.1	2,745	100.0
設有師資培育相關學系之大學	2	0.1	18	1.0	956	54.1	790	44.7	1,766	100.0
設有師資培育中心之大學	4	0.2	37	1.4	1,372	50.3	1,317	48.2	2,731	100.0
小計	17	0.2	115	1.6	3,793	52.4	3,317	45.8	7,242	100.0

註 1：此表數據為有填答問卷之受訪者資料，數值已加權處理且以四捨五入計算。

註 2：師資類科為複選題集，因有師資生同時具備兩種以上的師資類科身份。

註 3：題目為：您對下列教師角色的看法同意的程度如何？『除了學業外，教師對於學生的言行、價值觀、福祉等也要負責教導、照顧』

機密等級：□一般 □限閱 ■敏感 □機密

表 64 您對下列教師角色的看法同意的程度如何？\_(4)教書是一份謀生的行業，與大部分的行業並無不同

	非常不同意		不同意		同意		非常同意		小計	
	個數	列%	個數	列%	個數	列%	個數	列%	個數	列%
<b>師資培育類科</b>										
幼兒園	79	11.1	350	49.5	230	32.6	48	6.8	707	100.0
國民小學	250	12.5	1,006	50.4	617	30.9	124	6.2	1,998	100.0
中等學校	477	12.2	1,892	48.4	1,214	31.1	326	8.3	3,910	100.0
特殊教育學校(班)	66	9.8	325	48.1	227	33.5	58	8.6	676	100.0
<b>師資培育學校類型</b>										
師範/教育大學	296	10.8	1,325	48.3	898	32.7	226	8.2	2,745	100.0
設有師資培育相關學系之大學	174	9.8	879	49.8	581	32.9	133	7.5	1,766	100.0
設有師資培育中心之大學	398	14.6	1,338	49.0	798	29.2	196	7.2	2,731	100.0
小計	867	12.0	3,542	48.9	2,277	31.4	555	7.7	7,242	100.0

註 1：此表數據為有填答問卷之受訪者資料，數值已加權處理且以四捨五入計算。

註 2：師資類科為複選題集，因有師資生同時具備兩種以上的師資類科身份。

註 3：題目為：您對下列教師角色的看法同意的程度如何？『教書是一份謀生的行業，與大部分的行業並無不同』



表 65 您對下列教師角色的看法同意的程度如何？\_

(5)教師是勞工，應該享有勞工的權益（如團結權、協商權、爭議權等勞動三權）

	非常不同意		不同意		同意		非常同意		小計	
	個數	列%	個數	列%	個數	列%	個數	列%	個數	列%
<b>師資培育類科</b>										
幼兒園	16	2.3	77	10.9	447	63.3	167	23.6	707	100.0
國民小學	25	1.2	264	13.2	1,224	61.3	485	24.3	1,998	100.0
中等學校	54	1.4	410	10.5	2,304	58.9	1,141	29.2	3,910	100.0
特殊教育學校(班)	15	2.2	87	12.8	410	60.6	164	24.3	676	100.0
<b>師資培育學校類型</b>										
師範/教育大學	40	1.5	290	10.6	1,653	60.2	762	27.8	2,745	100.0
設有師資培育相關學系之大學	31	1.8	216	12.2	1,093	61.9	426	24.1	1,766	100.0
設有師資培育中心之大學	39	1.4	325	11.9	1,611	59.0	755	27.7	2,731	100.0
小計	110	1.5	831	11.5	4,358	60.2	1,943	26.8	7,242	100.0

註 1：此表數據為有填答問卷之受訪者資料，數值已加權處理且以四捨五入計算。

註 2：師資類科為複選題集，因有師資生同時具備兩種以上的師資類科身份。

註 3：題目為：您對下列教師角色的看法同意的程度如何？『教師是勞工，應該享有勞工的權益（如團結權、協商權、爭議權等勞動三權）』

機密等級：□一般 □限閱 ■敏感 □機密

表 66 您對下列教師角色的看法同意的程度如何？\_(6)下班之後，教師沒有義務再處理教學或學生的事

	非常不同意		不同意		同意		非常同意		小計	
	個數	列%	個數	列%	個數	列%	個數	列%	個數	列%
<b>師資培育類科</b>										
幼兒園	105	14.9	386	54.6	162	23.0	53	7.5	707	100.0
國民小學	325	16.3	1,105	55.3	463	23.2	104	5.2	1,998	100.0
中等學校	584	14.9	2,190	56.0	899	23.0	237	6.1	3,910	100.0
特殊教育學校(班)	100	14.7	377	55.8	157	23.2	43	6.3	676	100.0
<b>師資培育學校類型</b>										
師範/教育大學	406	14.8	1,497	54.5	665	24.2	178	6.5	2,745	100.0
設有師資培育相關學系之大學	295	16.7	1,020	57.8	357	20.2	94	5.3	1,766	100.0
設有師資培育中心之大學	408	15.0	1,508	55.2	649	23.8	165	6.0	2,731	100.0
小計	1,109	15.3	4,025	55.6	1,671	23.1	436	6.0	7,242	100.0

註 1：此表數據為有填答問卷之受訪者資料，數值已加權處理且以四捨五入計算。

註 2：師資類科為複選題集，因有師資生同時具備兩種以上的師資類科身份。

註 3：題目為：您對下列教師角色的看法同意的程度如何？『下班之後，教師沒有義務再處理教學或學生的事』

機密等級：□一般 □限閱 ■敏感 □機密

表 67 您對下列教師角色的看法同意的程度如何？\_(7)從事教職需要長期專業培與專業發展

	非常不同意		不同意		同意		非常同意		小計	
	個數	列%	個數	列%	個數	列%	個數	列%	個數	列%
<b>師資培育類科</b>										
幼兒園	1	0.1	1	0.2	361	51.1	343	48.6	707	100.0
國民小學	3	0.1	15	0.8	1,025	51.3	955	47.8	1,998	100.0
中等學校	5	0.1	60	1.5	1,839	47.0	2,006	51.3	3,910	100.0
特殊教育學校(班)	0	0.0	7	1.1	319	47.2	350	51.7	676	100.0
<b>師資培育學校類型</b>										
師範/教育大學	4	0.1	41	1.5	1,365	49.7	1,335	48.7	2,745	100.0
設有師資培育相關學系之大學	1	0.1	13	0.7	924	52.3	828	46.9	1,766	100.0
設有師資培育中心之大學	4	0.2	28	1.0	1,238	45.3	1,460	53.5	2,731	100.0
小計	9	0.1	83	1.1	3,527	48.7	3,623	50.0	7,242	100.0

註 1：此表數據為有填答問卷之受訪者資料，數值已加權處理且以四捨五入計算。

註 2：師資類科為複選題集，因有師資生同時具備兩種以上的師資類科身份。

註 3：題目為：您對下列教師角色的看法同意的程度如何？『從事教職需要長期專業培育與專業發展』

機密等級：□一般 □限閱 ■敏感 □機密

表 68 您對下列教師角色的看法同意的程度如何？\_(8)教職工作應有其專業規準與專業倫理

	非常不同意		不同意		同意		非常同意		小計	
	個數	列%	個數	列%	個數	列%	個數	列%	個數	列%
<b>師資培育類科</b>										
幼兒園	1	0.1	0	0.0	343	48.5	363	51.3	707	100.0
國民小學	3	0.1	7	0.3	962	48.2	1,026	51.4	1,998	100.0
中等學校	1	0.0	27	0.7	1,766	45.2	2,116	54.1	3,910	100.0
特殊教育學校(班)	0	0.0	3	0.5	300	44.3	373	55.2	676	100.0
<b>師資培育學校類型</b>										
師範/教育大學	4	0.1	21	0.8	1,292	47.1	1,428	52.0	2,745	100.0
設有師資培育相關學系之大學	1	0.1	8	0.5	867	49.1	890	50.4	1,766	100.0
設有師資培育中心之大學	0	0.0	7	0.2	1,195	43.8	1,528	56.0	2,731	100.0
小計	5	0.1	36	0.5	3,355	46.3	3,846	53.1	7,242	100.0

註 1：此表數據為有填答問卷之受訪者資料，數值已加權處理且以四捨五入計算。

註 2：師資類科為複選題集，因有師資生同時具備兩種以上的師資類科身份。

註 3：題目為：您對下列教師角色的看法同意的程度如何？『教職工作應有其專業規準與專業倫理』

機密等級：□一般 □限閱 ■敏感 □機密

表 69 您對下列教師角色的看法同意的程度如何？\_(9)教師應有決定工作目標與方式的專業自主權

	非常不同意		不同意		同意		非常同意		小計	
	個數	列%	個數	列%	個數	列%	個數	列%	個數	列%
<b>師資培育類科</b>										
幼兒園	1	0.1	1	0.1	363	51.4	341	48.3	707	100.0
國民小學	3	0.1	14	0.7	1,032	51.7	949	47.5	1,998	100.0
中等學校	2	0.1	26	0.7	1,884	48.2	1,998	51.1	3,910	100.0
特殊教育學校(班)	0	0.0	8	1.2	351	52.0	316	46.8	676	100.0
<b>師資培育學校類型</b>										
師範/教育大學	4	0.1	23	0.8	1,400	51.0	1,318	48.0	2,745	100.0
設有師資培育相關學系之大學	1	0.1	14	0.8	935	52.9	817	46.2	1,766	100.0
設有師資培育中心之大學	1	0.0	11	0.4	1,275	46.7	1,443	52.8	2,731	100.0
小計	6	0.1	48	0.7	3,610	49.8	3,578	49.4	7,242	100.0

註 1：此表數據為有填答問卷之受訪者資料，數值已加權處理且以四捨五入計算。

註 2：師資類科為複選題集，因有師資生同時具備兩種以上的師資類科身份。

註 3：題目為：您對下列教師角色的看法同意的程度如何？『教師應有決定工作目標與方式的專業自主權』

表 70 您對下列教育工作的看法同意的程度如何？\_平均數與標準差

	具備豐富學科知識的老師就是好老師		影響學生學習成效，老師的學科知識重於教育知能		老師除了教書外，也應深入瞭解影響學生學習的不利因素		老師應該採取行動，改變不利於學生學習的外在因素（如家庭背景、政策的影響）		老師的責任是把課上好，學生在學校外所遭遇的事情，不是老師應該處理的	
	平均數	標準差	平均數	標準差	平均數	標準差	平均數	標準差	平均數	標準差
<b>師資培育類科</b>										
幼兒園	2.12	0.73	2.23	0.72	3.50	0.51	3.26	0.54	1.73	0.67
國民小學	2.10	0.70	2.29	0.75	3.53	0.52	3.26	0.57	1.74	0.67
中等學校	2.14	0.72	2.31	0.74	3.52	0.52	3.24	0.58	1.79	0.69
特殊教育學校(班)	2.08	0.69	2.27	0.74	3.53	0.52	3.28	0.57	1.81	0.73
<b>師資培育學校類型</b>										
師範/教育大學	2.13	0.72	2.31	0.74	3.50	0.53	3.24	0.58	1.81	0.70
設有師資培育相關學系之大學	2.14	0.71	2.32	0.73	3.52	0.51	3.30	0.55	1.77	0.69
設有師資培育中心之大學	2.10	0.71	2.27	0.74	3.55	0.51	3.23	0.59	1.72	0.67
總平均	2.12	0.71	2.30	0.74	3.52	0.52	3.25	0.58	1.77	0.69

註 1：此表數據為有填答問卷之受訪者資料，數值已加權處理且以四捨五入計算。

註 2：師資類科為複選題集，因有師資生同時具備兩種以上的師資類科身份。

註 3：題目為：您對下列教育工作的看法同意的程度如何？

註 4：分數計算方式為「非常不同意=1，不同意=2，同意=3，非常同意=4」。

機密等級：□一般 □限閱 ■敏感 □機密

表 71 您對下列教育工作的看法同意的程度如何？\_(1)具備豐富學科知識的老師就是好老師

	非常不同意		不同意		同意		非常同意		小計	
	個數	列%	個數	列%	個數	列%	個數	列%	個數	列%
<b>師資培育類科</b>										
幼兒園	115	16.3	419	59.4	140	19.8	32	4.5	707	100.0
國民小學	310	15.5	1,258	63.0	343	17.2	86	4.3	1,998	100.0
中等學校	591	15.1	2,387	61.0	744	19.0	188	4.8	3,910	100.0
特殊教育學校(班)	111	16.4	428	63.3	112	16.6	25	3.7	676	100.0
<b>師資培育學校類型</b>										
師範/教育大學	432	15.7	1,643	59.9	553	20.2	117	4.2	2,745	100.0
設有師資培育相關學系之大學	242	13.7	1,127	63.8	304	17.2	92	5.2	1,766	100.0
設有師資培育中心之大學	446	16.3	1,688	61.8	474	17.4	122	4.5	2,731	100.0
小計	1,120	15.5	4,458	61.6	1,332	18.4	331	4.6	7,242	100.0

註 1：此表數據為有填答問卷之受訪者資料，數值已加權處理且以四捨五入計算。

註 2：師資類科為複選題集，因有師資生同時具備兩種以上的師資類科身份。

註 3：題目為：您對下列教育工作的看法同意的程度如何？『具備豐富學科知識的老師就是好老師』

機密等級：□一般 □限閱 ■敏感 □機密

表 72 您對下列教育工作的看法同意的程度如何？\_(2)影響學生學習成效，老師的學科知識重於教育知能

	非常不同意		不同意		同意		非常同意		小計	
	個數	列%	個數	列%	個數	列%	個數	列%	個數	列%
<b>師資培育類科</b>										
幼兒園	82	11.6	412	58.3	177	25.1	35	5.0	707	100.0
國民小學	196	9.8	1,182	59.2	462	23.1	157	7.9	1,998	100.0
中等學校	366	9.4	2,235	57.1	1,022	26.1	288	7.4	3,910	100.0
特殊教育學校(班)	73	10.8	393	58.2	163	24.1	47	6.9	676	100.0
<b>師資培育學校類型</b>										
師範/教育大學	262	9.6	1,574	57.3	705	25.7	204	7.4	2,745	100.0
設有師資培育相關學系之大學	151	8.5	1,037	58.7	445	25.2	134	7.6	1,766	100.0
設有師資培育中心之大學	299	11.0	1,577	57.7	667	24.4	188	6.9	2,731	100.0
小計	712	9.8	4,187	57.8	1,816	25.1	526	7.3	7,242	100.0

註 1：此表數據為有填答問卷之受訪者資料，數值已加權處理且以四捨五入計算。

註 2：師資類科為複選題集，因有師資生同時具備兩種以上的師資類科身份。

註 3：題目為：您對下列教育工作的看法同意的程度如何？『影響學生學習成效，老師的學科知識重於教育知能』



表 73 您對下列教育工作的看法同意的程度如何？  
 (3)老師除了教書外，也應深入瞭解影響學生學習的不利因素

	非常不同意		不同意		同意		非常同意		小計	
	個數	列%	個數	列%	個數	列%	個數	列%	個數	列%
<b>師資培育類科</b>										
幼兒園	0	0.0	3	0.5	350	49.5	353	50.0	707	100.0
國民小學	3	0.1	10	0.5	917	45.9	1,068	53.4	1,998	100.0
中等學校	8	0.2	12	0.3	1,811	46.3	2,079	53.2	3,910	100.0
特殊教育學校(班)	0	0.0	7	1.0	304	44.9	365	54.0	676	100.0
<b>師資培育學校類型</b>										
師範/教育大學	6	0.2	18	0.6	1,313	47.9	1,407	51.3	2,745	100.0
設有師資培育相關學系之大學	1	0.1	3	0.2	842	47.7	920	52.1	1,766	100.0
設有師資培育中心之大學	3	0.1	10	0.3	1,213	44.4	1,505	55.1	2,731	100.0
小計	10	0.1	31	0.4	3,369	46.5	3,832	52.9	7,242	100.0

註 1：此表數據為有填答問卷之受訪者資料，數值已加權處理且以四捨五入計算。

註 2：師資類科為複選題集，因有師資生同時具備兩種以上的師資類科身份。

註 3：題目為：您對下列教育工作的看法同意的程度如何？『老師除了教書外，也應深入瞭解影響學生學習的不利因素』

表 74 您對下列教育工作的看法同意的程度如何？  
 (4)老師應該採取行動，改變不利於學生學習的外在因素（如家庭背景、政策的影響）

	非常不同意		不同意		同意		非常同意		小計	
	個數	列%	個數	列%	個數	列%	個數	列%	個數	列%
<b>師資培育類科</b>										
幼兒園	0	0.0	35	5.0	450	63.7	221	31.3	707	100.0
國民小學	5	0.3	118	5.9	1,220	61.1	655	32.8	1,998	100.0
中等學校	15	0.4	267	6.8	2,407	61.6	1,221	31.2	3,910	100.0
特殊教育學校(班)	2	0.4	34	5.1	411	60.8	228	33.8	676	100.0
<b>師資培育學校類型</b>										
師範/教育大學	12	0.4	174	6.4	1,711	62.3	847	30.9	2,745	100.0
設有師資培育相關學系之大學	3	0.1	76	4.3	1,086	61.5	603	34.1	1,766	100.0
設有師資培育中心之大學	8	0.3	203	7.4	1,659	60.7	861	31.5	2,731	100.0
小計	22	0.3	453	6.3	4,455	61.5	2,311	31.9	7,242	100.0

註 1：此表數據為有填答問卷之受訪者資料，數值已加權處理且以四捨五入計算。

註 2：師資類科為複選題集，因有師資生同時具備兩種以上的師資類科身份。

註 3：題目為：『您對下列教育工作的看法同意的程度如何？『老師應該採取行動，改變不利於學生學習的外在因素（如家庭背景、政策的影響）』』

表 75 您對下列教育工作的看法同意的程度如何？  
 (5)老師的責任是把課上好，學生在學校外所遭遇的事情，不是老師應該處理的

	非常不同意		不同意		同意		非常同意		小計	
	個數	列%	個數	列%	個數	列%	個數	列%	個數	列%
<b>師資培育類科</b>										
幼兒園	264	37.4	380	53.8	49	7.0	13	1.9	707	100.0
國民小學	749	37.5	1,063	53.2	149	7.5	37	1.8	1,998	100.0
中等學校	1,354	34.6	2,126	54.4	342	8.8	88	2.3	3,910	100.0
特殊教育學校(班)	235	34.7	355	52.5	66	9.8	20	2.9	676	100.0
<b>師資培育學校類型</b>										
師範/教育大學	913	33.3	1,488	54.2	283	10.3	61	2.2	2,745	100.0
設有師資培育相關學系之大學	623	35.3	968	54.8	129	7.3	46	2.6	1,766	100.0
設有師資培育中心之大學	1,047	38.4	1,439	52.7	194	7.1	51	1.9	2,731	100.0
小計	2,584	35.7	3,894	53.8	605	8.4	158	2.2	7,242	100.0

註 1：此表數據為有填答問卷之受訪者資料，數值已加權處理且以四捨五入計算。

註 2：師資類科為複選題集，因有師資生同時具備兩種以上的師資類科身份。

註 3：題目為：您對下列教育工作的看法同意的程度如何？『老師的責任是把課上好，學生在學校外所遭遇的事情，不是老師應該處理的』

## 五、家庭背景

表 76 父親教育程度

	小學(含) 以下		國(初) 中、 初職		高職		高中		專科		技術學 院、科技 大學		一般大學		碩士		博士		不清楚		小計	
	個數	列%	個數	列%	個數	列%	個數	列%	個數	列%	個數	列%	個數	列%	個數	列%	個數	列%	個數	列%	個數	列%
<b>師資培育類科</b>																						
幼兒園	25	3.5	98	13.9	145	20.6	98	13.9	108	15.4	56	7.9	85	12.1	52	7.5	13	1.9	23	3.2	703	100.0
國民小學	73	3.7	179	9.0	338	17.0	196	9.9	364	18.3	177	8.9	357	18.0	223	11.2	40	2.0	43	2.2	1,991	100.0
中等學校	199	5.1	431	11.1	607	15.6	383	9.9	678	17.4	285	7.3	648	16.6	478	12.3	111	2.9	71	1.8	3,891	100.0
特殊教育學校(班)	29	4.3	60	9.0	134	19.9	74	10.9	111	16.5	51	7.6	112	16.6	75	11.2	15	2.2	12	1.8	674	100.0
<b>師資培育學校類型</b>																						
師範/教育大學	76	2.8	244	8.9	407	14.9	273	10.0	458	16.8	232	8.5	524	19.2	371	13.6	87	3.2	62	2.3	2,733	100.0
設有師資培育相關學系之大學	80	4.5	191	10.9	355	20.2	203	11.5	316	17.9	133	7.6	241	13.7	172	9.7	33	1.9	38	2.1	1,761	100.0
設有師資培育中心之大學	167	6.2	329	12.1	450	16.6	273	10.1	475	17.5	197	7.3	433	15.9	285	10.5	59	2.2	48	1.8	2,716	100.0
小計	324	4.5	764	10.6	1,213	16.8	749	10.4	1,248	17.3	562	7.8	1,197	16.6	827	11.5	179	2.5	148	2.0	7,210	100.0

註 1：此表數據為有填答問卷之受訪者資料，數值已加權處理且以四捨五入計算。

註 2：師資類科為複選題集，因有師資生同時具備兩種以上的師資類科身份。

註 3：題目為：父母親的最高教育程度？『父親』

表 77 母親教育程度

	小學(含) 以下		國(初) 中、 初職		高職		高中		專科		技術學 院、科技 大學		一般大學		碩士		博士		不清楚		小計	
	個數	列%	個數	列%	個數	列%	個數	列%	個數	列%	個數	列%	個數	列%	個數	列%	個數	列%	個數	列%	個數	列%
<b>師資培育類科</b>																						
幼兒園	35	5.0	84	11.9	163	23.2	87	12.3	134	19.1	48	6.8	87	12.4	44	6.3	5	0.7	16	2.3	703	100.0
國民小學	98	4.9	158	7.9	437	21.9	231	11.6	392	19.7	148	7.4	318	16.0	154	7.8	20	1.0	35	1.8	1,991	100.0
中等學校	249	6.4	359	9.2	811	20.9	442	11.4	714	18.4	260	6.7	633	16.3	347	8.9	23	0.6	52	1.3	3,891	100.0
特殊教育學校(班)	30	4.4	63	9.3	135	20.0	76	11.3	126	18.7	54	8.0	125	18.5	54	8.0	4	0.6	8	1.1	674	100.0
<b>師資培育學校類型</b>																						
師範/教育大學	105	3.8	201	7.4	514	18.8	310	11.4	535	19.6	208	7.6	549	20.1	250	9.2	24	0.9	36	1.3	2,733	100.0
設有師資培育相關學系之大學	99	5.6	180	10.2	440	25.0	210	11.9	321	18.2	114	6.5	223	12.7	141	8.0	10	0.6	25	1.4	1,761	100.0
設有師資培育中心之大學	207	7.6	279	10.3	583	21.4	313	11.5	495	18.2	185	6.8	384	14.1	205	7.6	18	0.6	48	1.7	2,716	100.0
小計	411	5.7	660	9.2	1,536	21.3	833	11.6	1,351	18.7	507	7.0	1,156	16.0	597	8.3	52	0.7	108	1.5	7,210	100.0

註 1：此表數據為有填答問卷之受訪者資料，數值已加權處理且以四捨五入計算。

註 2：師資類科為複選題集，因有師資生同時具備兩種以上的師資類科身份。

註 3：題目為：『母親的最高教育程度？』

表 78 父親工作狀況

	全職工作(含 自己開業、 開店)		兼職工作		退休		家管		待(失)業(想 找工作，但 還沒有 找到)		目前不打算 工作(如因 病、因求學 等原因無法 工作，或無 意願工作)		不適用(如去 世或 不清楚)		小計	
	個數	列%	個數	列%	個數	列%	個數	列%	個數	列%	個數	列%	個數	列%	個數	列%
<b>師資培育類科</b>																
幼兒園	542	77.1	35	5.0	44	6.2	2	0.3	10	1.4	18	2.6	51	7.3	703	100.0
國民小學	1,453	73.0	77	3.9	251	12.6	16	0.8	29	1.5	42	2.1	122	6.1	1,991	100.0
中等學校	2,773	71.3	142	3.6	587	15.1	25	0.6	43	1.1	51	1.3	270	6.9	3,891	100.0
特殊教育學校(班)	494	73.3	26	3.9	78	11.5	10	1.5	7	1.1	12	1.7	47	6.9	674	100.0
<b>師資培育學校類型</b>																
師範/教育大學	2,061	75.4	97	3.6	326	11.9	23	0.8	29	1.0	46	1.7	151	5.5	2,733	100.0
設有師資培育相關學系之大學	1,284	72.9	77	4.4	203	11.5	15	0.8	26	1.5	32	1.8	125	7.1	1,761	100.0
設有師資培育中心之大學	1,886	69.4	102	3.7	423	15.6	13	0.5	35	1.3	46	1.7	211	7.8	2,716	100.0
小計	5,231	72.6	276	3.8	953	13.2	51	0.7	90	1.2	123	1.7	487	6.8	7,210	100.0

註1：此表數據為有填答問卷之受訪者資料，數值已加權處理且以四捨五入計算。

註2：師資類科為複選題集，因有師資生同時具備兩種以上的師資類科身份。

註3：題目為：您父母親的目前主要工作狀況如何？『父親』

表 79 母親工作狀況

	全職工作 (含自己開業、開店)		兼職工作		退休		家管		待(失)業(想找工作，但還沒有找到)		目前不打算工作(如因病、因求學等原因無法工作，或無意願工作)		不適用(如去世或不清楚)		小計	
	個數	列%	個數	列%	個數	列%	個數	列%	個數	列%	個數	列%	個數	列%	個數	列%
<b>師資培育類科</b>																
幼兒園	416	59.2	75	10.6	16	2.3	161	23.0	7	1.0	8	1.1	20	2.8	703	100.0
國民小學	1,158	58.2	137	6.9	131	6.6	487	24.5	16	0.8	14	0.7	48	2.4	1,991	100.0
中等學校	2,157	55.4	254	6.5	399	10.3	921	23.7	18	0.5	47	1.2	94	2.4	3,891	100.0
特殊教育學校(班)	439	65.1	42	6.3	33	4.9	138	20.5	5	0.7	8	1.1	9	1.4	674	100.0
<b>師資培育學校類型</b>																
師範/教育大學	1,656	60.6	188	6.9	177	6.5	614	22.5	15	0.5	29	1.1	54	2.0	2,733	100.0
設有師資培育相關學系之大學	1,001	56.8	154	8.7	121	6.9	414	23.5	14	0.8	19	1.1	37	2.1	1,761	100.0
設有師資培育中心之大學	1,490	54.9	163	6.0	276	10.1	664	24.5	16	0.6	28	1.0	78	2.9	2,716	100.0
小計	4,148	57.5	505	7.0	573	8.0	1,693	23.5	45	0.6	76	1.1	169	2.3	7,210	100.0

註1：此表數據為有填答問卷之受訪者資料，數值已加權處理且以四捨五入計算。

註2：師資類科為複選題集，因有師資生同時具備兩種以上的師資類科身份。

註3：題目為：您父母親的目前主要工作狀況如何？『母親』

機密等級：□一般 □限閱 ■敏感 □機密

表 80 父親工作類型

	民意代 表、行政 主管、企 業主管及 經理人員		高層專業 人員		一般專業 人員		中小學、 特教、幼 兒(稚)園 教師		技術員及助 理專業人員		事務工作 人員		服務及買 賣工作 人員		農、林、 漁、牧工 作人員		技術工		機械設備 操作工及 裝配工		非技術工 及體力工		職業軍 人：軍官		職業軍 人：士官 兵		從未 工作		小計	
	個數	列%	個數	列%	個數	列%	個數	列%	個數	列%	個數	列%	個數	列%	個數	列%	個數	列%	個數	列%	個數	列%	個數	列%	個數	列%	個數	列%	個數	列%
<b>師資培育類科</b>																														
幼兒園	43	6.6	14	2.1	52	7.9	21	3.3	142	21.8	29	4.5	142	21.8	23	3.6	85	13.1	64	9.8	20	3.0	6	1.0	1	0.2	9	1.4	651	100.0
國民小學	140	7.5	76	4.1	157	8.4	158	8.5	338	18.1	74	3.9	390	20.9	70	3.8	239	12.8	127	6.8	52	2.8	25	1.4	7	0.4	17	0.9	1,869	100.0
中等學校	271	7.5	173	4.8	296	8.2	298	8.2	672	18.6	157	4.3	726	20.1	160	4.4	433	12.0	222	6.1	114	3.2	73	2.0	6	0.2	20	0.6	3,621	100.0
特殊教育學校(班)	41	6.5	29	4.5	55	8.7	43	6.8	105	16.7	28	4.5	130	20.8	30	4.7	83	13.3	50	8.0	17	2.7	11	1.8	2	0.4	4	0.6	627	100.0
<b>師資培育學校類型</b>																														
師範/教育大學	207	8.0	133	5.2	246	9.5	217	8.4	480	18.6	106	4.1	498	19.3	84	3.3	291	11.3	155	6.0	93	3.6	47	1.8	6	0.2	18	0.7	2,581	100.0
設有師資培育相關學系之大學	89	5.4	43	2.6	124	7.6	122	7.5	306	18.7	72	4.4	321	19.6	89	5.4	241	14.7	141	8.6	44	2.7	30	1.8	5	0.3	10	0.6	1,637	100.0
設有師資培育中心之大學	198	7.9	114	4.5	185	7.4	180	7.2	462	18.4	107	4.3	564	22.5	106	4.2	299	11.9	161	6.4	64	2.5	38	1.5	5	0.2	21	0.8	2,505	100.0
小計	494	7.4	290	4.3	555	8.3	520	7.7	1,247	18.6	285	4.2	1,383	20.6	279	4.2	831	12.4	458	6.8	201	3.0	115	1.7	15	0.2	49	0.7	6,723	100.0

註 1：此表數據為有填答問卷之受訪者資料，數值已加權處理且以四捨五入計算。

註 2：師資類科為複選題集，因有師資生同時具備兩種以上的師資類科身份。

註 3：題目為：父、母親主要工作類型(若已退休、去世、待業或失業者請以最後一份工作為準)。『父親』



機密等級：□一般 □限閱 ■敏感 □機密

表 81 母親工作類型

	民意代表、行政主管、企業主管及經理人員		高層專業人員		一般專業人員		中小學、特教、幼兒(稚)園教師		技術員及助理專業人員		事務工作人員		服務及買賣工作人員		農、林、漁、牧工作人員		技術工		機械設備操作工及裝配工		非技術工及體力工		職業軍人：軍官		職業軍人：士官		從未工作		小計	
	個數	列%	個數	列%	個數	列%	個數	列%	個數	列%	個數	列%	個數	列%	個數	列%	個數	列%	個數	列%	個數	列%	個數	列%	個數	列%	個數	列%	個數	列%
<b>師資培育類科</b>																														
幼兒園	16	2.3	9	1.4	44	6.5	86	12.6	74	10.8	140	20.4	165	24.2	25	3.6	23	3.3	12	1.8	51	7.4	0	0.0	0	0.0	38	5.6	683	100.0
國民小學	33	1.7	35	1.8	121	6.2	311	16.0	198	10.2	364	18.7	482	24.8	48	2.5	73	3.8	30	1.6	88	4.5	4	0.2	0	0.0	156	8.0	1,943	100.0
中等學校	107	2.8	99	2.6	260	6.8	606	16.0	368	9.7	720	19.0	899	23.7	104	2.7	143	3.8	48	1.3	202	5.3	6	0.2	1	0.0	233	6.1	3,797	100.0
特殊教育學校(班)	21	3.1	19	2.8	57	8.6	99	15.0	57	8.6	140	21.0	147	22.1	16	2.4	25	3.8	9	1.3	33	4.9	1	0.2	1	0.2	39	5.9	665	100.0
<b>師資培育學校類型</b>																														
師範/教育大學	80	3.0	72	2.7	207	7.7	465	17.4	259	9.7	534	19.9	607	22.7	48	1.8	88	3.3	31	1.2	127	4.8	5	0.2	3	0.1	152	5.7	2,679	100.0
設有師資培育相關學系之大學	34	2.0	34	2.0	101	5.8	254	14.7	172	10.0	328	19.0	397	23.0	71	4.1	75	4.3	32	1.9	99	5.8	5	0.3	0	0.0	122	7.1	1,724	100.0
設有師資培育中心之大學	61	2.3	56	2.1	169	6.4	378	14.3	262	9.9	493	18.7	679	25.7	73	2.8	101	3.8	36	1.4	141	5.3	1	0.0	0	0.0	187	7.1	2,638	100.0
小計	175	2.5	162	2.3	477	6.8	1,098	15.6	694	9.9	1,355	19.2	1,683	23.9	192	2.7	264	3.7	99	1.4	368	5.2	11	0.2	3	0.0	461	6.5	7,041	100.0

註 1：此表數據為有填答問卷之受訪者資料，數值已加權處理且以四捨五入計算。

註 2：師資類科為複選題集，因有師資生同時具備兩種以上的師資類科身份。

註 3：題目為：父、母親主要工作類型(若已退休、去世、待業或失業者請以最後一份工作為準)。『母親』