

中小學師資資料庫建置、維護及應用計畫

子計畫二：師資培育長期追蹤資料庫整合型調查計畫（第八階段）

104 學年度新進師資生調查

描述性分析報告

(公開版)

委託單位：教育部師資培育及藝術教育司

執行單位：國立臺灣師範大學教育研究與評鑑中心

計畫名稱：中小學師資資料庫建置、維護及應用計畫

子計畫二：師資培育長期追蹤資料庫整合型調查計畫（第八階段）

計畫期程：一〇六年三月至一〇七年二月

計畫主持人：國立臺灣師範大學教育學系王麗雲教授

協同主持人：國立臺灣師範大學師資培育與就業輔導處

張民杰教授、張素貞教授

中 華 民 國 一 零 七 年 二 月

目錄

壹、調查緣起	1
一、計畫緣由.....	1
二、調查目的.....	6
貳、調查設計	7
一、調查對象及其基本資料蒐集.....	7
二、調查方式.....	7
三、資訊安全管理.....	8
參、問卷編製	10
一、問卷編製流程.....	10
二、問卷編製程序.....	11
三、問卷架構.....	11
肆、調查時程	13
一、調查時間	13
二、調查程序.....	13
伍、資料處理	17
一、資料品質檢測.....	17
二、遺漏值分析.....	18
三、樣本權重調整.....	18
四、統計分析方法.....	19
陸、分析說明	20
一、內容分類.....	20
二、讀表提示.....	20
柒、調查結果分析	21
一、基本資料.....	21
二、修課情形.....	29

三、修課動機與狀況.....	32
四、個人特質與信念.....	48
五、家庭背景.....	88

表目錄

表 1	問卷編製作業情形	11
表 2	各校回收情形	16
表 3	性別.....	21
表 4	就讀學校類型（四類）	21
表 5	就讀學校類型（以八類計）	21
表 6	就讀教育階段	22
表 7	就讀學門	22
表 8	就讀學類	23
表 9	大學_學校類型	24
表 10	碩士_學校類型	25
表 11	獲得類科資格	26
表 12	104學年度您是透過何種管道獲得該類師資生資格？	27
表 13	獲得師資生資格的條件	28
表 14	是否為預修生	29
表 15	是否曾獲得卓越師資培育獎學金	30
表 18	上學期總成績排名	31
表 19	是否瞭解目前教師就業市場的狀況	32
表 20	修習師資職前教育課程的原因_各題平均數與標準差	33
表 21	修教程原因_(1) 我不確定未來是否要當老師，但先修再說.....	34
表 22	修教程原因_(2)我希望增加未來就業機會	35
表 23	修教程原因_(3)我就讀的科系未來較適合從事教職.....	36
表 24	修教程原因_(4)我希望當老師，可以有較多自己支配的時間.....	37
表 25	修教程原因_(5)我希望當老師，可以兼顧家庭.....	38
表 26	修教程原因_(6)我希望當老師，工作可較穩定有保障.....	39
表 27	修教程原因_(7)我喜歡跟兒童或青少年相處.....	40
表 28	修教程原因_(8)我喜歡從事教學工作.....	41
表 29	修教程原因_(9)我希望透過教育協助弱勢學生獲得好的發展.....	42
表 30	修教程原因_(10)我喜歡學校單純的工作環境.....	43
表 31	修教程原因_(11)我喜歡教師地位及聲望.....	44
表 32	修教程是誰的意思	45
表 33	當老師的意願	46

表 34	考上正式教師的可能性	47
表 35	是否曾參與大學學測	48
表 36	大學學測成績	49
表 37	是否曾參與四技二專統測	50
表 38	四技二專統測成績	51
表 39	別人對你的看法_各題平均數與標準差	52
表 40	別人對你的看法_(1)敢去嘗試新的事物.....	53
表 41	別人對你的看法_(2)敢與眾不同.....	54
表 42	別人對你的看法_(3)討厭不確定的事情.....	55
表 43	別人對你的看法_(4)習慣按部就班做事情.....	56
表 44	別人對你的看法_(5)很會規劃或安排活動.....	57
表 45	別人對你的看法_(6)很會領導與帶動同學.....	58
表 46	別人對你的看法_(7)很樂意教別人或與人分享.....	59
表 47	別人對你的看法_(8)很聽老師的話.....	60
表 48	別人對你的看法_(9)富有正義感，會為別人爭取公道.....	61
表 49	別人對你的看法_(10)勇於挑戰不公不義的規定.....	62
表 50	別人對你的看法_(11)很會照顧、幫助別人.....	63
表 51	別人對你的看法_(12)很會替別人著想.....	64
表 52	學習情況的描述_各題平均數與標準差	65
表 53	學習情況的描述_(1)我覺得必須對一個主題下功夫才能得到滿意的結論	66
表 54	學習情況的描述_(2)我願意對感興趣的主題花額外時間去獲得更多的訊息.....	67
表 55	學習情況的描述_(3)我會對課程閱讀的資料提出自己的論點.....	68
表 56	學習情況的描述_(4)某些內容即使並不理解，我仍會透過背誦記憶直到熟記在心.....	69
表 57	學習情況的描述_(5)我通常把學習限定在達到基本標準就好，沒有必要做額外的努力	70
表 58	學習情況的描述_(6)我認為老師不應要求學生花大量時間去準備不會考的教材.....	71
表 59	對教師角色的看法意見_各題平均數與標準差	72
表 60	對教師角色的看法意見_(1)教職是神聖的，教師應為學生付出與奉獻.....	73
表 61	對教師角色的看法意見_(2)對教師操守言行的要求應該高於其他行業.....	74

表 62 對教師角色的看法意見_ (3)除了學業外，教師對於學生的言行、價值觀、福祉等也要負責教導、照顧	75
表 63 對教師角色的看法意見_ (4)教書是一份謀生的行業，與大部分的行業並無不同.....	76
表 64 對教師角色的看法意見_ (5)教師是勞工，應該享有勞工的權益（如團結權、協商權、爭議權等勞動三權）	77
表 65 對教師角色的看法意見_ (6)下班之後，教師沒有義務再處理教學或學生的事.....	78
表 66 對教師角色的看法意見_ (7)從事教職需要長期專業培與專業發展.....	79
表 67 對教師角色的看法意見_ (8)教職工作應有其專業規準與專業倫理	80
表 68 對教師角色的看法意見_ (9)教師應有決定工作目標與方式的專業自主權	81
表 69 對教育工作的看法意見_ 各題平均數與標準差	82
表 70 對教育工作的看法意見_ (1)具備豐富學科知識的老師就是好老師.....	83
表 71 對教育工作的看法意見_ (2)影響學生學習成效，老師的學科知識重於教育知能.....	84
表 72 對教育工作的看法意見_ (3)老師除了教書外，也應深入瞭解影響學生學習的不利因素	85
表 73 對教育工作的看法意見_ (4)老師應該採取行動，改變不利於學生學習的外在因素（如家庭背景、政策的影響）	86
表 74 對教育工作的看法意見_ (5)老師的責任是把課上好，學生在學校外所遭遇的事情，不是老師應該處理的	87
表 75 父親教育程度	88
表 76 母親教育程度	89
表 77 父親工作狀況	90
表 78 母親工作狀況	91
表 79 父親工作類型	92
表 80 母親工作類型	93

圖目錄

圖 1	師資培育長期追蹤資料庫發展歷程	5
圖 2	問卷編製流程圖	10
圖 3	調查流程圖	15
圖 4	加權比較圖	19

壹、調查緣起

一、計畫緣由

師資的數量與素質問題關乎學生學習的教育機會均等及教育成效，教師素質不佳或數量不足，必然影響學生的受教權，以及國家教育辦理的成效。因此，國家教育政策的落實與推動，皆有賴優質適量師資的協助。民國 83 年《師資培育法》公布施行後，我國師資培育制度已從一元、計畫、分發制，改為多元、儲備、甄選制，教師資格檢定通過者取得教師證書，具備參加教師甄選資格，並依甄選結果決定受聘與否，不保證就任教職。另一方面，隨著少子女化人口趨勢，教師缺額銳減，使得師資培育供給與需求無法衡平的問題趨於嚴峻，除了許多師資生難以順利求得教職，也連帶影響社會對教職的觀感，降低優秀人才投入教職的意願。

基於上述，政府充分掌握師資培育重要相關資訊是提升政策品質的必要條件。教育部既非在以往計畫性培育的框架下辦理師資培育，雖已逐年管控培育名額，但開放師資培育多元化後，除了「量」的問題之外，許多關於素質、品質、價值觀及看法等層面的問題，亟待藉由調查提供資料，據以進一步分析以下問題：

- ✧ 師資培育機構的辦學品質如何？經營成效與挑戰為何？
- ✧ 師資生的素質如何？「誰」想擔任教師工作？有哪些特質？教職選擇動機為何？
- ✧ 怎樣的師資培育課程能夠培育優秀師資？師資生修課的情形如何？
- ✧ 師資生對師資培育課程的滿意度或評價如何？成為教師的準備度如何？
- ✧ 師資生參與教育實習的狀況如何？有何收穫？有何困擾？
- ✧ 師資生參與教師資格檢定、教師甄試的經驗及意見如何？
- ✧ 師資生初任正式教職的專業表現如何？所遇挑戰、困擾或衝擊為何？
- ✧ 師資生擔任正式教職之服務學校主管與同儕對初任教師任教的評估及建議為何？

✧ 師資生、初任教師及其服務學校主管、同儕教師對師資培育政策與制度之意見為何？

✧ 初任教師專業發展的資源與需求為何？

為幫助政府分析上述議題及掌握國內師資培育現況，師資生調查計畫緣起於教育部(中等教育司)於 97 年底補助國立臺灣師範大學教育研究與評鑑中心(以下簡稱本中心)進行「師資培育資料庫建置規劃案」(97 年 11 月 3 日台中(二)字第 0970218449 號函核定)，該規劃案主要是針對各類調查進行問卷編製之工作，實際調查作業則自 98 年開始，教育部分別以 98 年 1 月 12 日台中(二)字第 0980004795 號函及 98 年 4 月 9 日台中(二)字第 0980059452 號函，核定補助本中心辦理「師資培育資料庫建置規劃案計畫」、「師資生資料庫調查計畫」，配合高等教育整合資料庫調查作業，針對各學年度全國師資生進行個人且長期的追蹤性調查：94 學年度畢業師資生(含大學部及碩、博士班)畢業後三年追蹤調查計畫」及「師資培育資料庫調查計畫：97 學年度在學師資生(大學部三年級、四技三年級、碩士班二年級、博士班二年級)調查計畫」。

教育部 98 年 9 月 9 日以台中(二)字第 0980155995 號函頒《中小學教師素質提升方案》，為了解目前師資培育品質之現況與問題，乃於該方案「強化師資培育品質」相關策略納入「師資培育長期追蹤資料庫」之規劃建置，並將師資生問卷調查分階段、統整且持續規劃進行，整合運用相關人力及資源能，期擴大調查結果運用效益，提供師資培育政策研議與師資培育之大學辦學參考。

「師資培育長期追蹤資料庫整合型調查計畫(第一階段)」(台中(二)字第 0980179300 號函核定)整合之調查內容包括師資培育機構、師資培育教師以及配合高等教育資料庫進行在學學生、畢業生和畢業後一年追蹤調查。然而，由於各師資生修習師資職前教育課程之學年度各異，考量日後追蹤調查便利，「師資培育長期追蹤資料庫整合型調查計畫(第三階段)」(台中(二)字第 1000217607 號函核定)規劃自 99 學年度起納入新進師資生調查，將上述年度調查為經，新進

師資生調查為緯，交織成網狀縱貫性資料，不僅可比較不同階段開始修習師資培育職前教育課程之群體，亦可了解師資生開始修習課程時間，修習課程狀況，以及各項學習、生活項目上之改變，方能掌握師資培育歷年趨勢，並於次年持續進行第四階段計畫，整合之調查內容包括新進、畢業生和畢業後一年追蹤調查。

102 年，教育部師資培育及藝術教育司（原中教司）建置諸多師資培育相關資料庫，以掌握全國師資培育管道、招生、課程、實習、檢定、就職等各重要環節，為了強化資料庫與決策的聯結，整合所有師資培育資料以強化統計分析之效益，乃於 102 年 10 月至 104 年 2 月推動「中小學師資資料庫建置、維護及應用計畫」（臺教師(二)字第 1020184679 號函核定），進行資料整合及加值分析，原「師資培育長期追蹤資料庫」第五階段列為子計畫，持續蒐集調查資料，並配合師資培育歷程，將師資生調查改為獨立調查，計有新進師資生、參加教育實習師資生及應屆畢業師資生等調查等。104 年 3 月至 105 年 2 月賡續執行該計畫第二階段（臺教師(二)字第 1040051854 號函核定），於 105 年 3 月至 106 年 2 月執行第三階段（臺教師(二)字第 1050048293 號函核定），並亦將「師資培育長期追蹤資料庫整合型調查計畫」第六至第七階段列為子計畫，整合之調查內容包括新進、應屆畢業師資生(畢業生)和實習師資生(畢業後一年)追蹤調查。

而由於應屆畢業師資生調查已不再搭配高等教育資料庫學生調查而改採獨立調查，在未配合畢業離校手續，同時又進行實習師資生調查之情況，考量調查時程相近，且部分調查對象重疊，為避免師資生填答次數過於頻繁而降低填答意願，故停止應屆畢業師資生調查，自整合型調查計畫第六階段起，將應屆畢業師資生問卷相關題項移列至「102 年實習師資生調查」。

至 104 年，教育部為能深入了解師資生初任正式教職的情形，分析培育與任用、理論與實際之間的落差及相關議題，更貼近教育現場以真實回饋師資培育大學辦學參用，乃委託本中心規劃辦理師資培育回饋調查，針對首度擔任正式教職的初任老師，及其任教學校之主管（包括校/園長、教務主任）與教師同儕進行問

卷調查，探究師資生通過高度競爭的教師甄選而進用為正式教師後，於教學現場任教之情況，搭起師資培育端與教學現場端的橋樑，藉由意見之蒐集回饋，為現場端之實務需求與培育端之努力方向，提供堅實的基礎。調查資料又可與其他師資培育相關資料逐步整合分析，未來定能有效加值運用，期使我國師資政策與制度之規畫及實施更臻完善。

「中小學師資資料庫建置、維護及應用計畫」已邁入第四階段（臺教師(二)字第 1060036583 號函核定)，並持續針對各學年度全國師資生進行個人且長期的追蹤性調查，探討師資培育進程中有關招生、課程、實習、檢定、就職等各重要環節情況，提供政府及學界參用。本報告「104 學年度新進師資生調查」(以下簡稱本調查)即為本計畫之子計畫二「師資培育長期追蹤資料庫整合型調查計畫(第八階段)」成果報告之一，針對各師資培育大學占教育部核定 104 學年度各類科師資生名額，所甄選之新進師資生進行問卷普查。



圖 1 師資培育長期追蹤資料庫發展歷程

二、調查目的

師資培育長期追蹤資料庫建置目的之一，係希望能掌握師資生在各階段（從修習師資職前教育課程至取得合格教師證書、求得教職或其他職業）之歷程資訊、意見看法等。師資生修習師資培育課程之起始即為重要的參考點，因此，師資培育長期追蹤資料庫整合型調查計畫（第八階段）所規劃之「104 學年度新進師資生調查」，就是為了能夠在師資生取得修習資格時，針對其修課情形、修課動機與情況、個人特質與對教師工作之信念以及家庭背景進行了解；此調查結果後續將能與師資生在參加教育實習、初次擔任正式教職等階段所接受之調查結果，進行縱貫性分析，亦能與其他不同學年度之新進師資生調查結果進行橫斷面之趨勢分析；期能透過縱、橫之調查分析，提供有效之師資生「培」、「用」全貌資訊。

透過長期且穩定之各類、各學年度師資生及教師調查，可以建置跨年度的資料比較，同時串聯師資生歷次調查結果，以掌握師資生於不同階段時的看法與變化，探討影響師資培育素質之因素以及各機構師資培育之成效，能夠使師資培育資料庫確實發揮長期追蹤比較以及因果解釋之實效，並提供政府政策議題分析及學界教育研究之用。

貳、調查設計

一、調查對象及其基本資料蒐集

本調查對象為經各師資培育大學甄選通過，占教育部核定 104 學年度修習高級中等以下學校及幼兒園師資職前教育課程資格名額之師資生。

調查對象母體的蒐集方式，是請教育部發文至各師資培育大學，請其提供新進師資生的學生基本資料，提供的資料欄位包括學校代碼、學號、科系所代碼、就讀系所名稱、年級別、教育階段別、學制別、中文姓名、外國籍別、身份證統一編號及護照或居留證號、電子郵件信箱、聯絡電話、核定師資培育類科、公費生別、外加名額別、出生年、性別。

二、調查方式

本調查以「網路問卷」線上調查方式進行，係考量網路問卷可具備之下列特性，使調查過程更臻妥善：

(一) 可避免重覆填寫

本次調查對象為教育部 104 學年度核定名額之新進師資生，為確保問卷填答者皆為受調查之對象，且無重覆填答之情形，故採輸入身分證字號（外籍生輸入居留證號或護照號碼）的方式登入網路問卷，填入之證件號需與調查母體資料庫所建置的基本資料相符，方可進入問卷填答。若在問卷填答完畢後再次登入，則會出現填答完畢提示，不得再次填答。

(二) 可節省調查所需成本

網路問卷調查可不限時間、空間之限制作答；同時免去問卷印製及郵寄紙本往返的費用。

(三) 具線上問題回報機制

師資生在問卷填答的過程中，如果遇到填寫上的疑問，除可撥打聯絡專線或是撰寫電子郵件外，問卷調查平臺亦設置有問題回報機制，提供填答者求助或反

映問題，由本中心專人回覆並協助問題排除，同時也可作為下次調查改善蒐集建議之管道。

(四) 具有檢查機制

網路問卷設計有填答規則，填答者需於該頁每一題皆完成答案填寫之後，才能進入下一個頁面，若該頁面中有題目未填寫，則會出現提示訊息，待填完尚未回答之題目後，方可進入下一頁繼續填答。

此外，網路問卷亦可事先設定邏輯不符的程式，例如當學生勾選父親從未工作，但是在目前工作情形卻填答全職工作，即可設計跳出視窗警告其填寫出現邏輯不一致的情形。

(五) 可自動開展與跳答題目

網路問卷在編製時，可以根據填答者填寫情況，明確地設定開展題目及跳答，使填答者能根據身份別填寫適合之題目。例如詢問其修習何種師資職前教育課程，如果選擇幼兒園及國民小學兩種，接下來詢問修習方式，就會只顯示幼兒園及國民小學。

(六) 可以記憶填寫情況

網路問卷調查系統具有記憶功能，若填答者尚未完成整份問卷即中斷填答，系統會自動記憶其已填答之內容，當其再次登錄後，可以接續先前未填寫之頁面繼續填寫。

(七) 提高填答隱私問題真實性

由於填寫網路問卷無須直接面對調查訪員，可以減少填答者因為面訪或電訪不願真實回答隱私問題之情況。

三、資訊安全管理

為因應《個人資料保護法》相關規定，保障個人資訊安全，本校已將本資料庫網站、整合平臺等相關資訊系統建置於教育部（資訊及科技教育司）主機，但

為謹慎管理所有相關人員對個人資料之存取與使用，保障所有資訊安全，本中心自 99 年即導入資訊安全管理系統（ISMS），以加強資訊安全管理知識與經驗，強化資安應變能力，及提升個人資料保護之安全性。從調查執行至資料回收、檢誤及分析等所有環節，皆依本中心所導入的資訊安全管理辦法運行。

本中心前於 100 年 4 月 25、26 日經由教育機構資安驗證中心稽核完成，同年 7 月取得教育體系資通安全管理規範（96 年 5 月 30 日版）之證書。然而，本中心仍持續將資訊安全管理制度提升至國際廣泛採用之標準（ISO 27001），並於 101 年 6 月 1 日以及 6 月 27 日進行資訊安全外部稽核，通過資訊安全系統認證（原始註冊日期：2012 年 7 月 19 日）。自 102 年起，本中心更逐年稽核通過「國際版 ISO/IEC 27001:2013 資訊安全管理驗證」，資訊安全尚無疑慮。

目前本中心已建立完整之資訊安全管理系統，惟資訊安全之制度是持續不斷規劃、執行、檢查及行動改善（Plan-Do-Check-Act，PDCA）之歷程，未來本中心遠端連線本資料庫與其相關系統傳送資料，以及資料之蒐集、處理、利用，仍持續進行外部稽核，且定期檢視年度資訊安全制度執行情形，提出具體建議以精進改善。

參、問卷編製

以下分別說明問卷編製流程以及問卷編製作業情形。

一、問卷編製流程

本調查問卷的編製流程說明如下，流程圖請參照下圖：

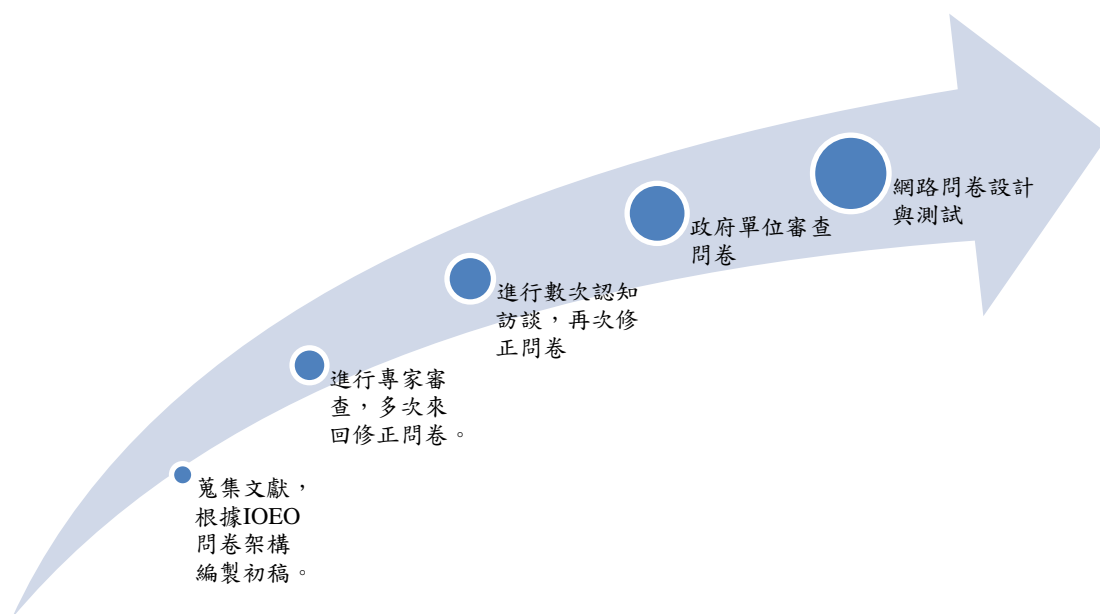


圖 2 問卷編製流程圖

(一) 蒐集文獻，根據 IOEO 問卷架構編製初稿

由於本調查之目的是希望能建立跨年度之資料，進行不同學年度學生縱貫性及橫貫性之資料比較，以建立師資培育長期追蹤調查資料庫。因此，師資培育題目之設計，會根據問卷架構，採取投入(input)、機會(opportunity)、努力(effort)、結果(outcome)的結構，透過瞭解學生進入修習師資職前教育課程時的個人背景及能力、修課動機等，以及修課階段授課環境及個人努力的因素，探究影響其成為教師的關鍵因素。

(二) 專家諮詢會議

問卷初稿擬定後，會邀請多位師資培育學者專家進行問卷諮詢會議。

(三) 認知訪談

初稿完成後，徵求符合受訪背景者，進行問卷認知訪談，確保問卷填答者瞭解題幹、減少選項不清楚及未竟完全之處，再依照認知訪談結果修改問卷。

(四) 委託單位檢核

請委託單位「教育部師資培育及藝術教育司」提供問卷建議，確保本問卷涵蓋政府決策所欲瞭解的題目，提升該調查在未來政策建議之實效。

(五) 設計網路問卷

設計網路問卷，包括問卷版面美編、頁面呈現的題數分配、問卷說明與鼓勵填答文字安排。

二、問卷編製程序

調查問卷編製作業情形依流程整理如下表：

表 1 問卷編製作業情形

作業流程	參與人員	時間及事項
專家諮詢會議	問卷諮詢委員	105 年 8 月到 9 月召開問卷編製會議 3 次
問卷認知訪談	104 學年度新進師資生	105 年 11 月進行認知訪談
網路問卷設計	工程師	105 年 12 月撰寫網路問卷
網路問卷測試	計畫人員	106 年 2 月進行內部問卷測試
	104 學年度新進師資生	106 年 2 月進行外部問卷測試

三、問卷架構

本(新進師資生調查)問卷架構整份問卷共分為六個部分，包括：基本資料、修課情形、修課動機與情況、個人特質與信念、家庭背景以及意見回饋。

(一) **基本資料**：身分別、大學畢業學校類型與名稱(碩士與博士填答題)、以及碩士就讀學校類型與名稱(博士填答題)、104學年度核定師資培育類

科、獲得師資生資格管道和獲得師資生資格所需符合的條件。

- (二) **修課情形**：是否為預修生、過去具備修習資格之師資類科、是否曾獲得卓越師資培育獎學金、上學期總成績班排名。
- (三) **修課動機與情況**：是否瞭解教師就業市場狀況、修課原因、修習師資培育課程是誰的意思、想當老師的意願、考上教職之可能性。
- (四) **個人特質與信念**：是否參與學科能力測驗與成績、是否參與四技二專統一人學測驗與成績、別人對你的看法、學習情況描述的看法、對教師角色的看法同意程度、對教育工作的看法同意程度。
- (五) **家庭背景**：父親及母親最高教育程度、父親及母親工作狀況、父親及母親工作類型。
- (六) **意見回饋**：此部分主要為對本問卷及師培政策之質性意見。

肆、調查時程

一、調查時間

本調查施測時間為 106 年 03 月 07 日起至 106 年 06 月 14 日，共計約三個月的調查期程。

二、調查程序

調查程序可分為七大部分，分述如下，亦如下圖 2 所示：

(一) 調查母群基本資料

為了瞭解母群基本資料，新進師資生基本資料欄位包括學校代碼、學號、科系所代碼、科系中文名稱、年級別、教育階段別、學制別、中文姓名、外國籍別、身份證統一編號及護照或居留證號、電子郵件信箱、聯絡電話、核定師資培育類科、公費生別、外加名額別、出生年、性別等。請各校指派一名承辦人，負責提供資料以及協助問卷填寫提醒事宜。

(二) 問卷編製

每一份調查問卷，均召開多次的專家學者問卷諮詢會議，檢討問卷是否有需要修正之處，初稿確定後，接續進行認知訪談、以及網路問卷預試工作，確保被調查者瞭解題意，降低測量誤差。

(三) 設計網路問卷及資料查詢介面

前述提及本資料庫主要採取網路問卷施測，因此將會建置：1.網路問卷調查頁面，登入方式為身分證字號（外籍生則填護照號碼或居留證號）；2.資料查詢介面，給予各校承辦人一組專屬帳號及密碼，讓學校承辦人可以透過該查詢介面上傳學生基本資料、查看各自學校學生填寫狀況以及回收率，以便學校承辦人能提醒學生填答。

(四) 資料蒐集

調查期間開放學生上網填寫問卷，一個調查案平均約需三至四個月，目前採

取的催收方式包括：1.請學校相關單位及其他各處所協助公告填答訊息；2.本中心發送 E-mail 通知信提醒學生填答；3.請各校學系聯絡人協助宣傳；4.請學生協助公告訊息給同儕（如：透過班網、facebook、line、skype 等方式）。

（五）資料品質檢誤

資料蒐集完畢後，進行資料檢誤，包括邏輯檢誤、清除不合理值等，排除無效問卷，確保資料品質。

（六）資料分析與撰寫報告

調查結束後，展開問卷分析，根據所有題項填答狀況進行描述統計，以及針對師資培育相關議題，以問卷調查資料為分析對象，進行師資培育專業議題分析。

針對問卷各題填答情況撰寫描述性分析報告；另外就師資培育相關議題，撰寫議題分析報告。

（七）成果運用

1. 提出各校資料之重要統計分析報告，回饋師資培育大學作為辦學精進參據。
2. 協助政府進行重要議題分析，以提升政策規劃、決定、實施及評鑑之品質。
3. 完成每（學）年度分析報告並於線上公開，提供學界及社會大眾了解國家師資培育現況。

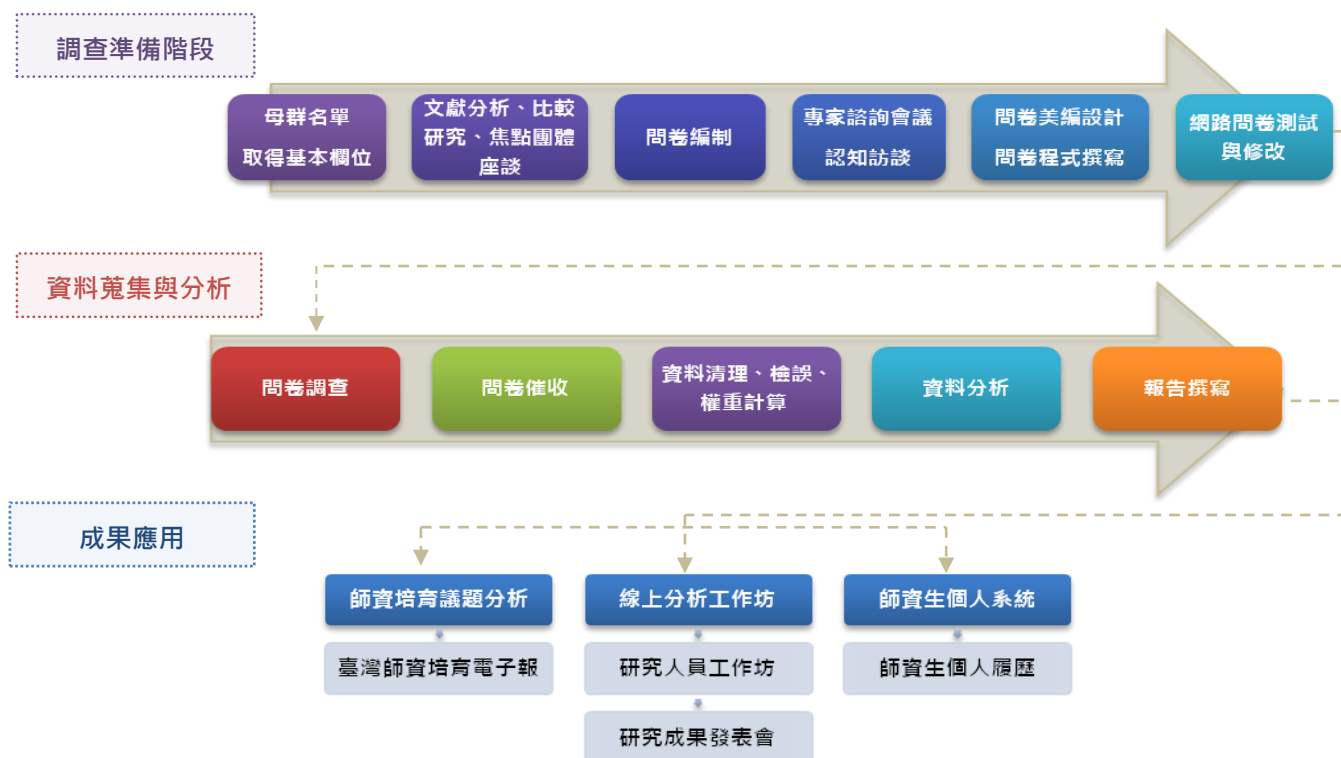


圖 3 調查流程圖

三、問卷回收情形

104 學年度新進師資生母群體共計有 8,216 人，填答問卷之師資生，無邏輯錯誤者且非快速填答者，共 6,137 人，以此可用樣本加權後，與母群體人數相符。

本次調查之師資培育大學共 52 所，全國回收率為 74.7%。其中回收率在 80%~90% 有 13 間，90% 以上有 9 間，達 100% 的學校有 3 間。各校回收情形如下表：

表 2 各校回收情形

回收率 排序	校名/來源	回收率(%)	回收人數/ 母體人數	回收率 排序	校名/來源	回收率(%)	回收人數/ 母體人數
1	國立臺灣海洋大學	100.00%	20/20	27	文藻外語大學	79.41%	27/34
2	國立臺灣體育運動大學	100.00%	46/46	28	銘傳大學	78.00%	78/100
3	亞洲大學	100.00%	58/58	29	國立屏東科技大學	77.77%	21/27
4	國立嘉義大學	94.17%	291/309	30	國立中興大學	75.67%	56/74
5	中國文化大學	93.10%	81/87	31	國立東華大學	74.84%	244/326
6	國立臺中教育大學	91.75%	367/400	32	靜宜大學	74.82%	104/139
7	輔英科技大學	91.66%	11/12	33	國立中央大學	74.07%	40/54
8	朝陽科技大學	91.42%	128/140	34	東海大學	73.01%	46/63
9	南臺科技大學	91.30%	42/46	35	國立新竹教育大學	72.82%	209/287
10	輔仁大學	90.35%	103/114	36	國立屏東大學	72.04%	250/347
11	明新科技大學	90.32%	28/31	37	國立中山大學	71.87%	46/64
12	台南應用科技大學	90.32%	84/93	38	國立交通大學	71.83%	51/71
13	國立臺南大學	88.56%	302/341	39	國立臺灣師範大學	70.87%	718/1013
14	慈濟大學	86.84%	33/38	40	國立政治大學	70.27%	104/148
15	國立中正大學	84.09%	37/44	41	國立高雄師範大學	69.64%	397/570
16	中原大學	83.72%	72/86	42	國立體育大學	69.64%	39/56
17	大葉大學	83.33%	20/24	43	國立成功大學	69.44%	75/108
18	國立高雄餐旅大學	82.85%	29/35	44	國立臺灣藝術大學	64.80%	81/125
19	國立臺北科技大學	82.50%	33/40	45	國立臺北教育大學	64.01%	290/453
20	國立臺東大學	81.73%	170/208	46	東吳大學	59.84%	79/132
21	國立暨南國際大學	80.85%	38/47	47	國立清華大學	58.02%	47/81
22	正修科技大學	80.70%	46/57	48	國立臺北藝術大學	57.5%	46/80
23	國立彰化師範大學	80.05%	550/687	49	國立臺灣大學	57.42%	58/101
24	國立臺北大學	80.00%	32/40	50	淡江大學	56.36%	62/110
25	台灣首府大學	80.00%	28/35	51	國立臺灣科技大學	50.00%	42/84
26	國立雲林科技大學	79.54%	35/44	52	臺北市立大學	49.89%	243/487

伍、資料處理

一、資料品質檢測

本調查進行的資料檢誤包括兩大部分，分別是學生基本資料檢誤（各大專院校提供）以及問卷填答資料檢誤（學生自填資料）。學生基本資料部分，在調查前已經先進行初步檢核，包括排除身份證重覆者、檢查各欄位是否齊全、格式是否正確等（例如是否符合電子郵件格式）；調查結束後，則會再次檢核身份證是否有重覆、科系代碼是否和對應的中文科系名稱相同、以及師資生身份檢核等。

問卷填答資料檢誤部分，包括「不合理值（illegal value）檢誤」、「快速填答檢誤」、與「量表題填答單一值檢誤」、「邏輯檢誤」四種主要方式：

（一）不合理值檢誤

不合理值檢誤是以單變項描述性統計來對各變項的統計值進行檢查，檢視是否出現超出範圍(out-of-range)、未編碼、編碼錯誤或亂碼等情形。如果出現此情形，則會更正資料。

（二）快速填答檢誤

快速填答檢誤是在剔除填寫時間過於短暫而不合理者，由於網路問卷調查會紀錄填答問卷的時間，如果填寫時間過少，就會標記有此錯誤。

（三）量表題填答單一值檢誤

量表題填答單一值檢誤，是指單一量表的各題都選填同一個值，如果填完問卷者，有多個長量表都屬於填答單一值的情形，就會標記有此錯誤。

（四）邏輯檢誤

邏輯檢誤是指透過排序或交叉統計表，來檢查題目是否正常跳答、變項間的邏輯關係是否合理。檢查出錯誤後，將由本中心納入往後調查推動、執行的精進措施，以便提升資料品質，提高資料的使用價值。

二、遺漏值分析

在影響調查誤差的因素當中，除了未回覆者(non-respondents)之外，問卷各題之漏答情形也是重要因素。因此，品質檢測部分，亦含封閉式題目的各題漏答情形分析。

網路問卷因設有填答檢查機制，如漏填題項，將會以紅框標示漏填題目，提醒填答者填答，完整填答後始能進入下一頁，藉此減低漏答情形。分析結果顯示，網路問卷有效減低各題項漏答情形，各題之遺漏值均在 10.0% 之下，且多為未填完整份問卷者，非因程式設計不良而跳題錯誤，也表示本問卷系統之填答檢查機制，能降低漏答情形。詳如下圖。

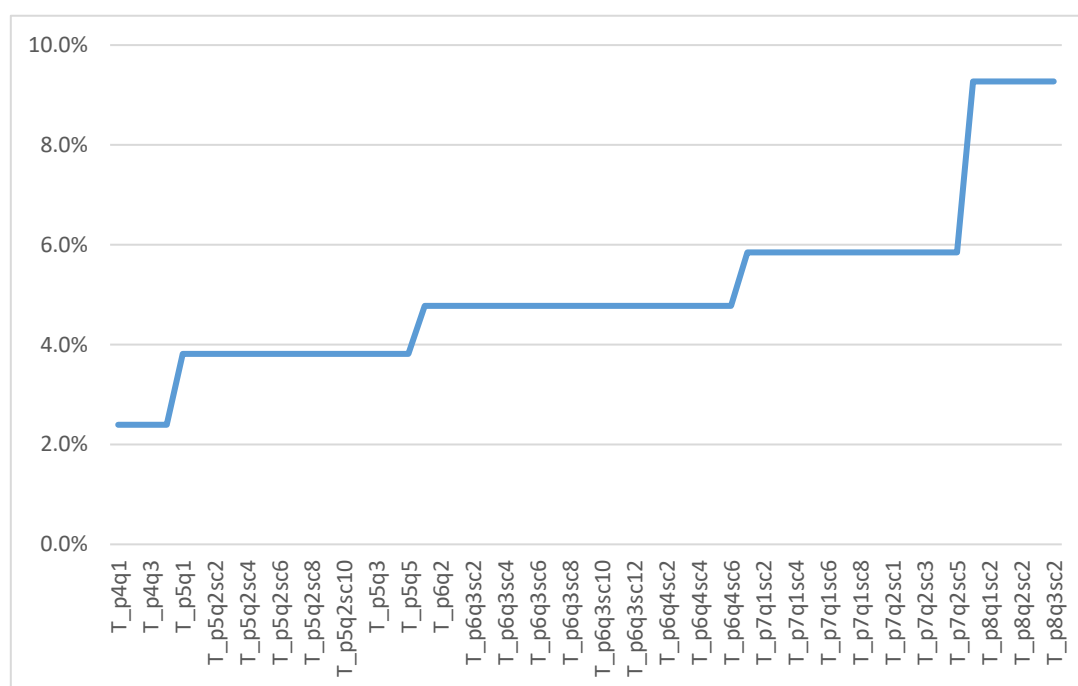


圖 3 各題項遺漏值分析

三、樣本權重調整

資料蒐集完成之後，會進行資料品質檢測。為使各學門回收樣本比例之分佈與母群體之分佈接近，採計樣本權重 (sampling weight) 作為調整，使回收樣本之分佈能與母體群之分佈吻合，以確保回收之調查樣本更具資料代表性。

權重計算方式為以學制、性別分組，計算每組樣本人數及完整填答的回收樣本¹，兩者之比率即為該組之回收權重（final weight）²。當進行描述性統計分析時，以此回收權重調整至母群體。如下圖所示，透過加權的技術，能使樣本數調校至母群體大小。

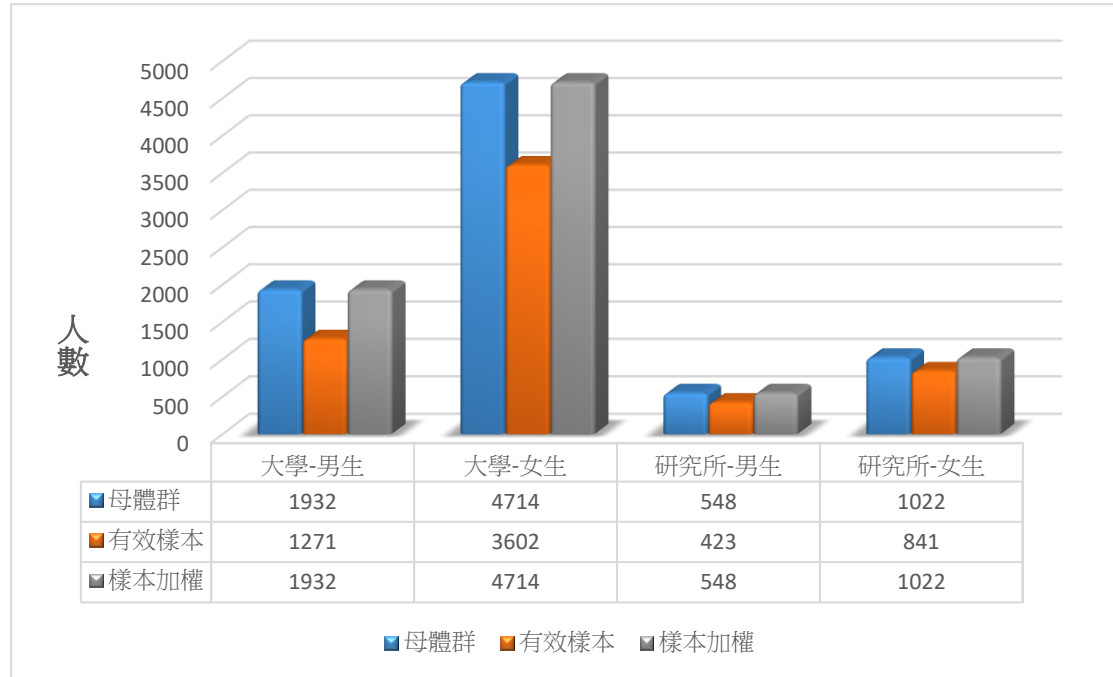


圖 4 加權比較圖

四、統計分析方法

本報告主要分析策略採描述統計分析。在類別變項部分，採用次數分配表以及交叉統計，呈現 104 學年度新進師資生，在不同修習師資職前教育課程者之「師資培育類科」與「就讀師資培育學校類型」，各選項上的填答人數及百分比情形，或以平均數呈現。

¹ 此處所指的完整填答的回收樣本，是指填完整份問卷，且資料檢誤後，仍列為有效樣本者。

² final weight： $W_i = \frac{N_i}{n_i}$ 。

W_i ：第i組的權重值，組內所有個案的加權值皆相同。

N_i ：第i組的母體人數。

n_i ：第i組的回收人數。

陸、分析說明

一、內容分類

本調查報告結果分析共計分五部分，依次為調查對象之「基本資料」、「修課情形」、「修習動機與情況」、「個人特質與信念」、「家庭背景」。其中第一部分「基本資料」以次數分配表呈現個數及百分比，其餘第二至第五部分則是以交叉表為主，呈現各題項與修習師資職前教育課程者之「師資培育類科」與「就讀師資培育學校類型」的交叉分析統計結果。

二、讀表提示

本報告所有調查資料屬敏感資料，報告內容涉及個別學校資料，僅供教育部參考研議。閱讀時請注意以下事項：

- (一) 讀表時，請閱讀各統計表表底之說明，並參酌母體大小、填答人數、計分方式等資訊，謹慎詮釋及小心使用。
- (二) 調查資料均已檢誤處理，而分析結果是否加權，請參酌各統計表表底之加註說明。
- (三) 本報告為單年度調查數據之客觀呈現，資料的意義可能有多重解釋，在分析結果之應用，建議應長期性的觀察比對，較能獲得穩定結果。
- (四) 報告未反向計分，請依題意解讀。

柒、調查結果分析

一、基本資料

表 3 性別

	個數 (N)	百分比 (%)
男	2,480	30.2
女	5,736	69.8
總數	8,216	100.0

註 1：此表數據為母體資料，數值以四捨五入計算。

表 4 就讀學校類型（四類）

	個數 (N)	百分比 (%)
公立大學	6,587	80.2
公立技職	230	2.8
私立大學	986	12.0
私立技職	413	5.0
總數	8,216	100.0

註 1：此表數據為母體資料，數值以四捨五入計算。

表 5 就讀學校類型（以八類計）

	個數 (N)	百分比 (%)
公立一般大學	6,587	80.2
公立一般學院	0	0.0
公立科技大學	230	2.8
公立技職學院	0	0.0
私立一般大學	1,020	12.4
私立一般學院	0	0.0
私立科技大學	379	4.6
私立技職學院	0	0.0
總數	8,216	100.0

註 1：此表數據為母體資料，數值以四捨五入計算。

表 6 就讀教育階段

	個數 (N)	百分比 (%)
大學	6,646	80.9%
研究所	1,570	18.4%
總數	8,216	100.0%

註 1：此表數據為母體資料，數值以四捨五入計算。

表 7 就讀學門

	個數 (N)	百分比 (%)
教育學門	3,502	42.6
藝術學門	672	8.2
人文學門	1,449	17.6
設計學門	74	0.9
社會及行為科學學門	539	6.6
傳播學門	43	0.5
商業及管理學門	162	2.0
法律學門	23	0.3
生命科學學門	144	1.8
自然科學學門	329	4.0
數學及統計學門	367	4.5
電算機學門	32	0.4
工程學門	208	2.5
建築及都市規劃學門	10	0.1
農業科學學門	44	0.5
獸醫學門	2	0.0
醫藥衛生學門	15	0.2
社會服務學門	257	3.1
民生學門	321	3.9
運輸服務學門	2	0.0
環境保護學門	7	0.1
其他學門	14	0.2
總數	8,216	100.0

註 1：此表數據為母體資料，數值以四捨五入計算。

表 8 就讀學類

	個數	%		個數	%		個數	%		個數	%
綜合教育學類	930	11.3	視覺傳達設計學類	33	0.4	專業法律學類	2	0.0	一般農業學類	5	0.1
普通科目教育學類	456	5.6	產品設計學類	24	0.3	生物學類	103	1.3	畜牧學類	6	0.1
專業科目教育學類	534	6.5	空間設計學類	1	0.0	生態學類	4	0.0	園藝學類	6	0.1
學前教育學類	673	8.2	其他設計學類	4	0.0	生物科技學類	37	0.5	植物保護學類	1	0.0
成人教育學類	4	0.0	經濟學類	10	0.1	化學學類	134	1.6	農業經濟及推廣學類	3	0.0
特殊教育學類	758	9.2	政治學類	22	0.3	地球科學學類	37	0.5	食品科學類	5	0.1
教育行政學類	88	1.1	社會學類	21	0.3	物理學類	124	1.5	農業化學類	2	0.0
教育科技學類	26	0.3	民族學類	8	0.1	大氣科學學類	3	0.0	林業學類	6	0.1
教育測驗評量學類	4	0.0	心理學類	265	3.2	海洋科學學類	3	0.0	漁業學類	10	0.1
其他教育學類	29	0.4	地理學類	118	1.4	其他自然科學學類	28	0.3	獸醫學類	2	0.0
美術學類	154	1.9	區域研究學類	30	0.4	數學學類	349	4.2	醫學學類	2	0.0
雕塑藝術學類	2	0.0	公共行政學類	33	0.4	統計學類	12	0.1	公共衛生學類	4	0.0
美術工藝學類	5	0.1	國際事務學類	1	0.0	其他數學及統計學類	6	0.1	復健醫學學類	5	0.1
音樂學類	291	3.5	綜合社會及行為科學學類	31	0.4	電算機一般學類	26	0.3	營養學類	2	0.0
戲劇舞蹈學類	105	1.3	一般大眾傳播學類	12	0.1	軟體發展學類	1	0.0	護理學類	2	0.0
視覺藝術學類	59	0.7	新聞學類	1	0.0	系統設計學類	1	0.0	社會工作學類	62	0.8
綜合藝術學類	23	0.3	廣播電視學類	4	0.0	電算機應用學類	4	0.0	兒童保育學類	195	2.4
應用藝術學類	31	0.4	圖書資訊檔案學類	1	0.0	電資工程學類	102	1.2	餐旅服務學類	25	0.3
藝術行政學類	2	0.0	圖文傳播學類	23	0.3	機械工程學類	47	0.6	觀光休閒學類	21	0.3
台灣語文學類	40	0.5	廣告學類	1	0.0	土木工程學類	17	0.2	競技運動學類	114	1.4
中國語文學類	545	6.6	其他傳播及資訊學類	1	0.0	化學工程學類	11	0.1	運動科技學類	14	0.2
外國語文學類	571	6.9	會計學類	11	0.1	材料工程學類	11	0.1	運動休閒及休閒管理學類	116	1.4
其他語文學類	42	0.5	企業管理學類	41	0.5	工業工程學類	3	0.0	生活應用科學學類	12	0.1
翻譯學類	6	0.1	貿易學類	2	0.0	測量工程學類	1	0.0	服飾學類	6	0.1
語言學類	41	0.5	財務金融學類	90	1.1	環境工程學類	3	0.0	美容學類	10	0.1
宗教學類	7	0.1	風險管理學類	8	0.1	河海工程學類	3	0.0	其他民生學類	3	0.0
歷史學類	170	2.1	財政學類	2	0.0	生醫工程學類	2	0.0	運輸管理學類	1	0.0
人類學學類	8	0.1	行銷與流通學類	3	0.0	核子工程學類	2	0.0	航空學類	1	0.0
哲學學類	11	0.1	醫管學類	1	0.0	綜合工程學類	5	0.1	環境資源學類	7	0.1
其他人文學類	8	0.1	其他商業及管理學類	4	.0	其他工程學類	1	0.0	其他不能歸類之各學類	14	0.2
綜合設計學類	12	0.1	一般法律學類	21	.3	建築學類	10	0.1	總計	8,216	100.0

註 1：此表數據為母體資料，數值以四捨五入計算。

表 9 大學_學校類型

	公立 一般大學		公立 技職校院		私立 一般大學		私立 技職校院		其他國家		小計	
	個數	列%	個數	列%	個數	列%	個數	列%	個數	列%	個數	列%
	師資培育類科											
幼兒園	12	31.9	4	10.1	10	28.1	11	29.8	0	0.0	37	100.0
國民小學	175	52.2	17	5.0	109	32.5	35	10.3	0	0.0	335	100.0
中等學校	577	50.0	87	7.6	380	32.9	102	8.8	9	0.7	1,155	100.0
特殊教育學校(班)	79	60.9	3	2.1	39	30.2	7	5.7	1	1.0	129	100.0
師資培育學校類型												
師範/教育大學	277	63.1	23	5.3	110	25.1	29	6.5	0	0.0	439	100.0
設有師資培育相關學系之大學	205	55.3	13	3.6	125	33.8	25	6.8	2	0.6	370	100.0
設有師資培育中心之大學	360	42.6	74	8.8	301	35.7	101	12.0	8	0.9	843	100.0
小計	841	50.9	111	6.7	536	32.4	155	9.4	10	0.6	1,653	100.0

註 1：此表數據為有填答問卷之受訪者資料，數值已加權處理且以四捨五入計算。

註 2：師資類科為複選題集，因有師資生同時具備兩種以上的師資類科身份。

註 3：題目為：您畢業的大學(若有兩所，請以最近畢業的一所填答)(若有更名，請以現在的名稱回答)學校類型？-限碩博生

表 10 碩士_學校類型

	公立 一般大學		公立 技職校院		私立 一般大學		私立 技職校院		直升博士， 未讀碩士		其他國家		小計	
	個數	列%	個數	列%	個數	列%	個數	列%	個數	列%	個數	列%	個數	列%
	師資培育類科													
幼兒園	0	0.0	0	0.0	0	0.0	0	0.0	0	0.0	0	0.0	0	0.0
國民小學	1	100.0	0	0.0	0	0.0	0	0.0	0	0.0	0	0.0	1	100.0
中等學校	36	59.0	6	9.1	13	21.2	2	2.4	1	2.4	4	5.8	61	100.0
特殊教育學校(班)	1	100.0	0	0.0	0	0.0	0	0.0	0	0.0	0	0.0	1	100.0
師資培育學校類型														
師範/教育大學	13	81.0	0	0.0	0	0.0	0	0.0	1	9.5	1	9.5	16	100.0
設有師資培育相關學系之大學	6	54.6	0	0.0	5	45.4	0	0.0	0	0.0	0	0.0	11	100.0
設有師資培育中心之大學	20	53.9	6	14.9	8	21.8	2	4.0	0	0.0	2	5.4	38	100.0
小計	39	60.7	6	8.8	13	20.4	2	2.3	1	2.3	4	5.5	64	100.0

註 1：此表數據為有填答問卷之受訪者資料，數值已加權處理且以四捨五入計算。

註 2：師資類科為複選題集，因有師資生同時具備兩種以上的師資類科身份。

註 3：題目為：您碩士就讀的學校(若取得兩個以上碩士，請以最近的一個為準)學校類型？-限博士生

表 11 獲得類科資格

	幼兒園		國民小學		中等學校		特殊教育學校 (班)		小計	
	個數	列%	個數	列%	個數	列%	個數	列%	個數	列%
師資培育類科										
幼兒園	753	99.9	26	3.5	2	0.3	7	1.0	754	100.0
國民小學	45	2.2	2,069	98.3	42	2.0	43	2.0	2,104	100.0
中等學校	15	0.3	116	2.7	4,312	98.5	71	1.6	4,378	100.0
特殊教育學校(班)	72	8.4	155	18.0	140	16.3	724	84.3	858	100.0
師資培育學校類型										
師範/教育大學	226	6.8	909	27.5	2,023	61.2	362	10.9	3,307	100.0
設有師資培育相關學系之大學	391	20.0	911	46.6	520	26.6	303	15.5	1,953	100.0
設有師資培育中心之大學	248	9.0	502	18.3	1,914	69.9	122	4.5	2,738	100.0
小計	864	10.8	2,322	29.0	4,456	55.7	787	9.8	7,998	100.0

註 1：此表數據為有填答問卷之受訪者資料，數值已加權處理且以四捨五入計算。

註 2：師資類科為複選題集，因有師資生同時具備兩種以上的師資類科身份。

註 3：獲得類科資格為複選題集。

註 4：題目為：104 學年度核定師資培育類科與身分(可複選，非 104 學年度核定之師資培育類科勿勾選)

表 12 104 學年度您是透過何種管道獲得該類師資生資格？

	入學時即具師資 生資格或就讀全 師資生名額之 師培系所		入學後經系上或 學院甄選（篩 選）取得資格		參加師資培育中 心甄選取得資格		小計	
	個數	列 %	個數	列 %	個數	列 %	個數	列 %
師資培育類科								
幼兒園	375	49.7	186	24.6	193	25.6	754	100.0
國民小學	644	30.6	538	25.6	922	43.8	2,104	100.0
中等學校	349	8.0	1,424	32.5	2,605	59.5	4,378	100.0
特殊教育學校(班)	535	62.3	139	16.2	184	21.5	858	100.0
師資培育學校類型								
師範/教育大學	960	29.0	1488	45.0	858	26.0	3,307	100.0
設有師資培育相關學系之大學	697	35.7	498	25.5	759	38.8	1,953	100.0
設有師資培育中心之大學	189	6.9	288	10.5	2,260	82.6	2,738	100.0
小計	1,846	23.1	2,274	28.4	3,878	48.5	7,998	100.0

註 1：此表數據為有填答問卷之受訪者資料，數值已加權處理且以四捨五入計算。

註 2：師資類科為複選題集，因有師資生同時具備兩種以上的師資類科身份。

註 3：題目為：104 學年度您是透過何種管道獲得該類師資生資格？

表 13 獲得師資生資格的條件

	沒有任何要求		大學入學成績		在校學業成績		運動績優甄審		操行成績		繳交書面資料審查 (如：自傳、學經歷、推薦信或學習計畫等)		面談或口試		教育專業測驗(含：教育常識、時事、法規與相關規定或教育情境測驗)		興趣、性向或人格測驗		國文或英文等基本語文測驗		任教學科專門測驗 (如：音樂系、體育系的術科測驗等)		小論文筆試		其他		小計	
	個數	列%	個數	列%	個數	列%	個數	列%	個數	列%	個數	列%	個數	列%	個數	列%	個數	列%	個數	列%	個數	列%	個數	列%	個數	列%	個數	列%
師資培育類科																												
幼兒園	8	2.1	63	16.6	286	75.5	1	0.3	215	56.9	146	38.5	327	86.4	228	60.1	92	24.4	124	32.8	18	4.6	9	2.3	1	0.3	379	100.0
國民小學	37	2.5	226	15.5	1,019	69.8	35	2.4	747	51.2	484	33.2	712	48.8	874	59.9	325	22.2	491	33.6	46	3.1	24	1.6	4	0.3	1,460	100.0
中等學校	40	1.0	509	12.6	3,190	79.2	69	1.7	1,877	46.6	2,052	51.0	2,318	57.5	1,855	46.1	892	22.2	795	19.7	203	5.0	108	2.7	12	0.3	4,027	100.0
特殊教育學校(班)	5	1.5	37	11.5	246	76.0	28	8.5	164	50.7	112	34.5	235	72.5	184	57.0	74	22.9	75	23.3	13	3.9	0	0.0	0	0.0	324	100.0
師資培育學校類型																												
師範/教育大學	61	2.6	349	14.9	1,728	73.7	25	1.0	967	41.2	664	28.3	810	34.5	833	35.5	371	15.8	713	30.4	104	4.5	9	0.4	8	0.4	2,346	100.0
設有師資培育相關學系之大學	10	0.8	129	10.2	1,038	82.6	24	1.9	730	58.1	660	52.5	681	54.2	734	58.4	390	31.1	140	11.1	46	3.6	12	0.9	6	0.5	1,257	100.0
設有師資培育中心之大學	20	0.8	354	13.9	1,943	76.2	84	3.3	1,279	50.2	1,454	57.1	2,082	81.7	1,545	60.6	617	24.2	620	24.3	126	4.9	119	4.7	3	0.1	2,548	100.0
小計	90	1.5	832	13.5	4,709	76.6	133	2.2	2,976	48.4	2,778	45.2	3,573	58.1	3,112	50.6	1,379	22.4	1,473	23.9	276	4.5	140	2.3	17	0.3	6,151	100.0

註 1：此表數據為有填答問卷之受訪者資料，數值已加權處理且以四捨五入計算。

註 2：師資類科為複選題集，因有師資生同時具備兩種以上的師資類科身份。

註 3：獲得師資生資格的條件為複選題集。

註 4：題目為：您獲得該類科師資生資格，是否有下列要求？(可複選，請勾選所有符合者)

二、修課情形

表 14 是否為預修生

	否		是		小計	
	個數	列%	個數	列%	個數	列%
師資培育類科						
幼兒園	598	81.3	138	18.7	736	100.0
國民小學	1,616	77.7	463	22.3	2,079	100.0
中等學校	3,372	78.2	942	21.8	4,314	100.0
特殊教育學校(班)	670	79.9	168	20.1	839	100.0
師資培育學校類型						
師範/教育大學	2,613	80.5	633	19.5	3,245	100.0
設有師資培育相關學系之大學	1,470	76.1	461	23.9	1,931	100.0
設有師資培育中心之大學	2,115	78.5	581	21.5	2,696	100.0
小計	6,197	78.7	1,674	21.3	7,872	100.0

註 1：此表數據為有填答問卷之受訪者資料，數值已加權處理且以四捨五入計算。

註 2：師資類科為複選題集，因有師資生同時具備兩種以上的師資類科身份。

註 3：題目為：請問 104 學年度您獲得(核定類科)師資生資格前，是否為預修生？（預修生：獲得師資生資格前，可先修習師資職前教育課程，待取得師資生資格後，修畢之師資職前教育課程學分可辦理抵免者）

表 15 是否曾獲得卓越師資培育獎學金

	否		是		小計	
	個數	列%	個數	列%	個數	列%
師資培育類科						
幼兒園	674	91.6	62	8.4	736	100.0
國民小學	1,838	88.4	241	11.6	2,079	100.0
中等學校	4,024	93.3	290	6.7	4,314	100.0
特殊教育學校(班)	723	86.1	116	13.9	839	100.0
師資培育學校類型						
師範/教育大學	2,815	86.7	431	13.3	3,245	100.0
設有師資培育相關學系之大學	1,766	91.4	165	8.6	1,931	100.0
設有師資培育中心之大學	2,608	96.7	88	3.3	2,696	100.0
小計	7,188	91.3	684	8.7	7,872	100.0

註 1：此表數據為有填答問卷之受訪者資料，數值已加權處理且以四捨五入計算。

註 2：師資類科為複選題集，因有師資生同時具備兩種以上的師資類科身份。

註 3：題目為：您是否曾獲得卓越師資培育獎學金？

表 16 上學期總成績排名

	前 15%		中上 (約前 16%--35%)		中間 (約 36%-65%)		中後 (約 66%-85%)		後 15%		小計	
	個數	列%	個數	列%	個數	列%	個數	列%	個數	列%	個數	列%
師資培育類科												
幼兒園	234	31.8	219	29.7	193	26.3	72	9.8	18	2.4	736	100.0
國民小學	825	39.7	596	28.7	468	22.5	141	6.8	50	2.4	2,079	100.0
中等學校	1,781	41.3	1,350	31.3	929	21.5	208	4.8	47	1.1	4,314	100.0
特殊教育學校(班)	302	36.0	207	24.7	205	24.4	84	10.0	41	4.9	839	100.0
師資培育學校類型												
師範/教育大學	1,155	35.6	955	29.4	809	24.9	246	7.6	81	2.5	3,245	100.0
設有師資培育相關學系之大學	747	38.7	532	27.6	455	23.6	151	7.8	46	2.4	1,931	100.0
設有師資培育中心之大學	1,203	44.6	857	31.8	512	19.0	100	3.7	24	0.9	2,696	100.0
小計	3,105	39.4	2,343	29.8	1,776	22.6	497	6.3	151	1.9	7,872	100.0

註 1：此表數據為有填答問卷之受訪者資料，數值已加權處理且以四捨五入計算。

註 2：師資類科為複選題集，因有師資生同時具備兩種以上的師資類科身份。

註 3：題目為：您上學期的學期總成績在系所班上的排名大概是多少？

三、修課動機與狀況

表 17 是否瞭解目前教師就業市場的狀況

	完全不瞭解		不太了解		大致瞭解		非常瞭解		小計	
	個數	列%	個數	列%	個數	列%	個數	列%	個數	列%
師資培育類科										
幼兒園	5	0.6	155	21.1	539	73.5	35	4.7	733	100.0
國民小學	22	1.1	400	19.4	1,503	73.0	133	6.5	2,058	100.0
中等學校	70	1.7	918	21.5	2,890	67.8	386	9.1	4,264	100.0
特殊教育學校(班)	5	0.6	156	18.9	610	73.8	56	6.8	827	100.0
師資培育學校類型										
師範/教育大學	52	1.6	802	25.1	2,172	68.0	171	5.3	3,196	100.0
設有師資培育相關學系之大學	24	1.2	390	20.3	1,357	70.6	151	7.9	1,922	100.0
設有師資培育中心之大學	27	1.0	421	15.8	1,938	72.7	282	10.6	2,668	100.0
小計	102	1.3	1,613	20.7	5,468	70.2	603	7.7	7,786	100.0

註 1：此表數據為有填答問卷之受訪者資料，數值已加權處理且以四捨五入計算。

註 2：師資類科為複選題集，因有師資生同時具備兩種以上的師資類科身份。

註 3：題目為：您是否瞭解(核定類科)目前教師就業市場的狀況？

表 18 修習師資職前教育課程的原因_各題平均數與標準差

	我不確定未來 是否要當老 師，但先修 再說		我希望增加 未來就業機會		我就讀的科系 未來較適合 從事教職		我希望當老 師，可以有較 多自己支配的 時間		我希望當老 師，可以兼顧 家庭		我希望當老 師，工作可較 穩定有保障		我喜歡跟兒童 或青少年相處		我喜歡從事 教學工作		我希望透過教 育協助弱勢學 生獲得好的 發展		我喜歡學校單 純的工作環境		我喜歡教師 地位及聲望	
	平均 數	標準 差	平均 數	標準 差	平均 數	標準 差	平均 數	標準 差	平均 數	標準 差	平均 數	標準 差	平均 數	標準 差	平均 數	標準 差	平均 數	標準 差	平均 數	標準 差	平均 數	標準 差
師資培育類科																						
幼兒園	2.37	0.88	3.43	0.58	3.40	0.60	3.00	0.71	3.05	0.74	3.26	0.67	3.39	0.58	3.19	0.65	3.28	0.59	3.24	0.64	2.69	0.74
國民小學	2.38	0.95	3.35	0.61	3.22	0.71	3.01	0.72	2.98	0.75	3.25	0.64	3.29	0.65	3.25	0.67	3.37	0.60	3.16	0.70	2.64	0.78
中等學校	2.40	0.98	3.36	0.64	3.12	0.75	3.01	0.75	2.98	0.76	3.23	0.69	3.25	0.66	3.32	0.64	3.36	0.64	3.12	0.75	2.65	0.78
特殊教育學校(班)	2.27	0.93	3.40	0.62	3.35	0.67	3.01	0.73	3.04	0.72	3.26	0.65	3.39	0.59	3.29	0.65	3.48	0.55	3.19	0.70	2.63	0.74
師資培育學校類型																						
師範/教育大學	2.50	0.97	3.34	0.63	3.20	0.70	2.97	0.73	2.97	0.75	3.20	0.68	3.19	0.67	3.21	0.67	3.30	0.64	3.10	0.73	2.60	0.77
設有師資培育相關學系之大學	2.34	0.93	3.37	0.63	3.31	0.68	3.02	0.74	3.00	0.77	3.26	0.67	3.35	0.62	3.27	0.66	3.40	0.61	3.20	0.70	2.66	0.77
設有師資培育中心之大學	2.26	0.95	3.38	0.62	3.10	0.77	3.05	0.73	3.02	0.75	3.26	0.66	3.36	0.61	3.40	0.61	3.42	0.60	3.17	0.72	2.69	0.77
總平均	2.38	0.96	3.37	0.63	3.19	0.73	3.01	0.73	2.99	0.76	3.24	0.67	3.29	0.65	3.29	0.65	3.37	0.62	3.15	0.72	2.65	0.77

註 1：此表數據為有填答問卷之受訪者資料，數值已加權處理且以四捨五入計算。

註 2：師資類科為複選題集，因有師資生同時具備兩種以上的師資類科身份。

註 3：題目為：您修習師資職前教育課程的原因，下列敘述符合的程度如何？

註 4：分數計算方式為「非常不符合=1，不符合=2，符合=3，非常符合=4」

表 19 修教程原因_(1) 我不確定未來是否要當老師，但先修再說

	非常不符合		不符合		符合		非常符合		小計	
	個數	列 %	個數	列 %	個數	列 %	個數	列 %	個數	列 %
師資培育類科										
幼兒園	131	17.8	271	37.0	261	35.6	70	9.6	733	100.0
國民小學	444	21.6	636	30.9	737	35.8	240	11.7	2,058	100.0
中等學校	970	22.8	1,187	27.8	1,543	36.2	565	13.2	4,264	100.0
特殊教育學校(班)	199	24.1	279	33.8	271	32.8	78	9.4	827	100.0
師資培育學校類型										
師範/教育大學	604	18.9	896	28.0	1,195	37.4	500	15.7	3,196	100.0
設有師資培育相關學系之大學	430	22.4	600	31.2	711	37.0	182	9.5	1,922	100.0
設有師資培育中心之大學	686	25.7	847	31.7	879	33.0	256	9.6	2,668	100.0
小計	1,720	22.1	2,343	30.1	2,785	35.8	938	12.1	7,786	100.0

註 1：此表數據為有填答問卷之受訪者資料，數值已加權處理且以四捨五入計算。

註 2：師資類科為複選題集，因有師資生同時具備兩種以上的師資類科身份。

註 3：題目為：您修習師資職前教育課程的原因，下列敘述符合的程度如何？『我不確定未來是否要當老師，但先修再說』

表 20 修教程原因_(2)我希望增加未來就業機會

	非常不符合		不符合		符合		非常符合		小計	
	個數	列 %	個數	列 %	個數	列 %	個數	列 %	個數	列 %
師資培育類科										
幼兒園	7	1.0	10	1.3	376	51.3	340	46.4	733	100.0
國民小學	30	1.4	63	3.0	1,128	54.8	837	40.7	2,058	100.0
中等學校	88	2.1	121	2.8	2,225	52.2	1,830	42.9	4,264	100.0
特殊教育學校(班)	11	1.3	27	3.2	414	50.1	375	45.3	827	100.0
師資培育學校類型										
師範/教育大學	56	1.7	108	3.4	1,711	53.5	1,321	41.3	3,196	100.0
設有師資培育相關學系之大學	36	1.9	46	2.4	1,004	52.3	836	43.5	1,922	100.0
設有師資培育中心之大學	45	1.7	63	2.4	1,384	51.9	1,176	44.1	2,668	100.0
小計	136	1.7	217	2.8	4,099	52.6	3,334	42.8	7,786	100.0

註 1：此表數據為有填答問卷之受訪者資料，數值已加權處理且以四捨五入計算。

註 2：師資類科為複選題集，因有師資生同時具備兩種以上的師資類科身份。

註 3：題目為：您修習師資職前教育課程的原因，下列敘述符合的程度如何？『我希望增加未來就業機會』

表 21 修教程原因_(3)我就讀的科系未來較適合從事教職

	非常不符合		不符合		符合		非常符合		小計	
	個數	列 %	個數	列 %	個數	列 %	個數	列 %	個數	列 %
師資培育類科										
幼兒園	6	0.8	25	3.4	373	50.9	329	44.9	733	100.0
國民小學	48	2.3	201	9.8	1,063	51.7	746	36.2	2,058	100.0
中等學校	116	2.7	621	14.6	2,146	50.3	1,381	32.4	4,264	100.0
特殊教育學校(班)	12	1.4	58	7.0	386	46.7	371	44.9	827	100.0
師資培育學校類型										
師範/教育大學	59	1.8	351	11.0	1,683	52.7	1,103	34.5	3,196	100.0
設有師資培育相關學系之大學	36	1.9	136	7.1	942	49.0	808	42.0	1,922	100.0
設有師資培育中心之大學	87	3.3	415	15.6	1,304	48.9	862	32.3	2,668	100.0
小計	181	2.3	902	11.6	3,929	50.5	2,773	35.6	7,786	100.0

註 1：此表數據為有填答問卷之受訪者資料，數值已加權處理且以四捨五入計算。

註 2：師資類科為複選題集，因有師資生同時具備兩種以上的師資類科身份。

註 3：題目為：您修習師資職前教育課程的原因，下列敘述符合的程度如何？『我就讀的科系未來較適合從事教職』

表 22 修教程原因_(4)我希望當老師，可以有較多自己支配的時間

	非常不符合		不符合		符合		非常符合		小計	
	個數	列 %	個數	列 %	個數	列 %	個數	列 %	個數	列 %
師資培育類科										
幼兒園	20	2.7	122	16.7	426	58.1	165	22.5	733	100.0
國民小學	50	2.4	367	17.8	1,154	56.1	486	23.6	2,058	100.0
中等學校	117	2.7	807	18.9	2,236	52.4	1,105	25.9	4,264	100.0
特殊教育學校(班)	19	2.3	159	19.2	446	53.9	203	24.6	827	100.0
師資培育學校類型										
師範/教育大學	100	3.1	606	19.0	1,772	55.4	718	22.5	3,196	100.0
設有師資培育相關學系之大學	56	2.9	335	17.4	1,036	53.9	495	25.8	1,922	100.0
設有師資培育中心之大學	50	1.9	497	18.6	1,394	52.2	727	27.2	2,668	100.0
小計	206	2.7	1,438	18.5	4,201	54.0	1,940	24.9	7,786	100.0

註 1：此表數據為有填答問卷之受訪者資料，數值已加權處理且以四捨五入計算。

註 2：師資類科為複選題集，因有師資生同時具備兩種以上的師資類科身份。

註 3：題目為：您修習師資職前教育課程的原因，下列敘述符合的程度如何？『我希望當老師，可以有較多自己支配的時間』

表 23 修教程原因_(5)我希望當老師，可以兼顧家庭

	非常不符合		不符合		符合		非常符合		小計	
	個數	列 %	個數	列 %	個數	列 %	個數	列 %	個數	列 %
師資培育類科										
幼兒園	26	3.5	107	14.6	403	55.0	197	26.8	733	100.0
國民小學	72	3.5	379	18.4	1,116	54.2	490	23.8	2,058	100.0
中等學校	135	3.2	870	20.4	2,188	51.3	1,072	25.1	4,264	100.0
特殊教育學校(班)	19	2.2	146	17.7	449	54.3	213	25.8	827	100.0
師資培育學校類型										
師範/教育大學	98	3.1	649	20.3	1,705	53.3	744	23.3	3,196	100.0
設有師資培育相關學系之大學	78	4.1	344	17.9	1,005	52.3	495	25.8	1,922	100.0
設有師資培育中心之大學	72	2.7	502	18.8	1,382	51.8	711	26.7	2,668	100.0
小計	249	3.2	1,495	19.2	4,092	52.6	1,950	25.0	7,786	100.0

註 1：此表數據為有填答問卷之受訪者資料，數值已加權處理且以四捨五入計算。

註 2：師資類科為複選題集，因有師資生同時具備兩種以上的師資類科身份。

註 3：題目為：您修習師資職前教育課程的原因，下列敘述符合的程度如何？『我希望當老師，可以兼顧家庭』

表 24 修教程原因_(6)我希望當老師，工作可較穩定有保障

	非常不符合		不符合		符合		非常符合		小計	
	個數	列%	個數	列%	個數	列%	個數	列%	個數	列%
師資培育類科										
幼兒園	15	2.1	49	6.7	396	54.1	272	37.1	733	100.0
國民小學	23	1.1	158	7.7	1,166	56.7	711	34.5	2,058	100.0
中等學校	92	2.2	368	8.6	2,293	53.8	1,512	35.5	4,264	100.0
特殊教育學校(班)	12	1.5	58	7.1	457	55.2	300	36.3	827	100.0
師資培育學校類型										
師範/教育大學	62	1.9	302	9.5	1,767	55.3	1,065	33.3	3,196	100.0
設有師資培育相關學系之大學	36	1.9	139	7.2	1,027	53.4	720	37.5	1,922	100.0
設有師資培育中心之大學	44	1.6	186	7.0	1,463	54.8	975	36.6	2,668	100.0
小計	142	1.8	627	8.1	4,256	54.7	2,761	35.5	7,786	100.0

註 1：此表數據為有填答問卷之受訪者資料，數值已加權處理且以四捨五入計算。

註 2：師資類科為複選題集，因有師資生同時具備兩種以上的師資類科身份。

註 3：題目為：您修習師資職前教育課程的原因，下列敘述符合的程度如何？『我希望當老師，工作可較穩定有保障』

表 25 修教程原因_(7)我喜歡跟兒童或青少年相處

	非常不符合		不符合		符合		非常符合		小計	
	個數	列%	個數	列%	個數	列%	個數	列%	個數	列%
師資培育類科										
幼兒園	6	0.8	17	2.4	395	54.0	314	42.9	733	100.0
國民小學	19	0.9	161	7.8	1,083	52.6	794	38.6	2,058	100.0
中等學校	49	1.1	383	9.0	2,288	53.6	1,544	36.2	4,264	100.0
特殊教育學校(班)	2	0.3	39	4.7	415	50.2	370	44.7	827	100.0
師資培育學校類型										
師範/教育大學	51	1.6	323	10.1	1,776	55.6	1,046	32.7	3,196	100.0
設有師資培育相關學系之大學	14	0.7	111	5.8	987	51.4	811	42.2	1,922	100.0
設有師資培育中心之大學	11	0.4	162	6.1	1,361	51.0	1,134	42.5	2,668	100.0
小計	75	1.0	596	7.6	4,124	53.0	2,990	38.4	7,786	100.0

註 1：此表數據為有填答問卷之受訪者資料，數值已加權處理且以四捨五入計算。

註 2：師資類科為複選題集，因有師資生同時具備兩種以上的師資類科身份。

註 3：題目為：您修習師資職前教育課程的原因，下列敘述符合的程度如何？『我喜歡跟兒童或青少年相處』

表 26 修教程原因_(8)我喜歡從事教學工作

	非常不符合		不符合		符合		非常符合		小計	
	個數	列%	個數	列%	個數	列%	個數	列%	個數	列%
師資培育類科										
幼兒園	10	1.4	69	9.4	425	58.0	229	31.2	733	100.0
國民小學	24	1.2	198	9.6	1,082	52.6	754	36.6	2,058	100.0
中等學校	35	0.8	306	7.2	2,177	51.1	1,746	40.9	4,264	100.0
特殊教育學校(班)	5	0.6	76	9.2	418	50.6	327	39.6	827	100.0
師資培育學校類型										
師範/教育大學	44	1.4	331	10.4	1,746	54.6	1,076	33.7	3,196	100.0
設有師資培育相關學系之大學	19	1.0	168	8.8	1,013	52.7	721	37.5	1,922	100.0
設有師資培育中心之大學	9	0.4	144	5.4	1,286	48.2	1,228	46.0	2,668	100.0
小計	72	0.9	643	8.3	4,045	52.0	3,026	38.9	7,786	100.0

註 1：此表數據為有填答問卷之受訪者資料，數值已加權處理且以四捨五入計算。

註 2：師資類科為複選題集，因有師資生同時具備兩種以上的師資類科身份。

註 3：題目為：您修習師資職前教育課程的原因，下列敘述符合的程度如何？『我喜歡從事教學工作』

表 27 修教程原因_(9)我希望透過教育協助弱勢學生獲得好的發展

	非常不符合		不符合		符合		非常符合		小計	
	個數	列%	個數	列%	個數	列%	個數	列%	個數	列%
師資培育類科										
幼兒園	5	0.7	39	5.3	433	59.0	256	34.9	733	100.0
國民小學	16	0.8	86	4.2	1,079	52.4	877	42.6	2,058	100.0
中等學校	42	1.0	264	6.2	2,087	48.9	1,872	43.9	4,264	100.0
特殊教育學校(班)	1	0.1	19	2.3	385	46.6	421	50.9	827	100.0
師資培育學校類型										
師範/教育大學	33	1.0	221	6.9	1,711	53.5	1,231	38.5	3,196	100.0
設有師資培育相關學系之大學	16	0.8	77	4.0	945	49.2	884	46.0	1,922	100.0
設有師資培育中心之大學	16	0.6	106	4.0	1,277	47.9	1,268	47.5	2,668	100.0
小計	64	0.8	404	5.2	3,933	50.5	3,384	43.5	7,786	100.0

註 1：此表數據為有填答問卷之受訪者資料，數值已加權處理且以四捨五入計算。

註 2：師資類科為複選題集，因有師資生同時具備兩種以上的師資類科身份。

註 3：題目為：您修習師資職前教育課程的原因，下列敘述符合的程度如何？『我希望透過教育協助弱勢學生獲得好的發展』

表 28 修教程原因_(10)我喜歡學校單純的工作環境

	非常不符合		不符合		符合		非常符合		小計	
	個數	列%	個數	列%	個數	列%	個數	列%	個數	列%
師資培育類科										
幼兒園	9	1.2	57	7.8	420	57.4	247	33.7	733	100.0
國民小學	37	1.8	256	12.4	1,107	53.8	658	32.0	2,058	100.0
中等學校	125	2.9	586	13.7	2,192	51.4	1,361	31.9	4,264	100.0
特殊教育學校(班)	20	2.4	81	9.8	450	54.5	275	33.2	827	100.0
師資培育學校類型										
師範/教育大學	80	2.5	470	14.7	1,687	52.8	959	30.0	3,196	100.0
設有師資培育相關學系之大學	44	2.3	186	9.7	1,039	54.0	653	34.0	1,922	100.0
設有師資培育中心之大學	64	2.4	316	11.8	1,383	51.8	905	33.9	2,668	100.0
小計	188	2.4	972	12.5	4,108	52.8	2,517	32.3	7,786	100.0

註 1：此表數據為有填答問卷之受訪者資料，數值已加權處理且以四捨五入計算。

註 2：師資類科為複選題集，因有師資生同時具備兩種以上的師資類科身份。

註 3：題目為：您修習師資職前教育課程的原因，下列敘述符合的程度如何？『我喜歡學校單純的工作環境』

表 29 修教程原因_(11)我喜歡教師地位及聲望

	非常不符合		不符合		符合		非常符合		小計	
	個數	列%	個數	列%	個數	列%	個數	列%	個數	列%
師資培育類科										
幼兒園	32	4.3	251	34.3	361	49.3	89	12.1	733	100.0
國民小學	150	7.3	696	33.8	968	47.0	245	11.9	2,058	100.0
中等學校	310	7.3	1,385	32.5	2,069	48.5	500	11.7	4,264	100.0
特殊教育學校(班)	45	5.5	304	36.8	393	47.5	85	10.3	827	100.0
師資培育學校類型										
師範/教育大學	243	7.6	1,118	35.0	1,503	47.0	332	10.4	3,196	100.0
設有師資培育相關學系之大學	121	6.3	653	34.0	910	47.4	238	12.4	1,922	100.0
設有師資培育中心之大學	170	6.4	828	31.1	1,329	49.8	340	12.8	2,668	100.0
小計	534	6.9	2,599	33.4	3,742	48.1	911	11.7	7,786	100.0

註 1：此表數據為有填答問卷之受訪者資料，數值已加權處理且以四捨五入計算。

註 2：師資類科為複選題集，因有師資生同時具備兩種以上的師資類科身份。

註 3：題目為：您修習師資職前教育課程的原因，下列敘述符合的程度如何？『我喜歡教師地位及聲望』

表 30 修教程是誰的意思

	父或母		其他家人或 親戚		師長		同學 或朋友		自己		其他		小計	
	個數	列%	個數	列%	個數	列%	個數	列%	個數	列%	個數	列%	個數	列%
師資培育類科														
幼兒園	108	14.8	14	1.9	2	0.3	7	0.9	596	81.4	5	0.7	733	100.0
國民小學	500	24.3	29	1.4	31	1.5	22	1.1	1,457	70.8	18	0.9	2,058	100.0
中等學校	875	20.5	63	1.5	92	2.2	31	0.7	3,194	74.9	8	0.2	4,264	100.0
特殊教育學校(班)	140	17.0	12	1.4	16	2.0	6	0.7	639	77.3	13	1.6	827	100.0
師資培育學校類型														
師範/教育大學	743	23.3	42	1.3	49	1.5	20	0.6	2,324	72.7	18	0.6	3,196	100.0
設有師資培育相關學系之大學	354	18.4	32	1.7	34	1.8	20	1.1	1,459	75.9	22	1.2	1,922	100.0
設有師資培育中心之大學	501	18.8	43	1.6	59	2.2	26	1.0	2,034	76.3	5	0.2	2,668	100.0
小計	1,598	20.5	117	1.5	142	1.8	66	0.9	5,817	74.7	45	0.6	7,786	100.0

註 1：此表數據為有填答問卷之受訪者資料，數值已加權處理且以四捨五入計算。

註 2：師資類科為複選題集，因有師資生同時具備兩種以上的師資類科身份。

註 3：題目為：您修習師資職前教育課程，最主要是誰的意思？

表 31 當老師的意願

	完全沒意願		沒意願		有意願		非常有意願		小計	
	個數	列%	個數	列%	個數	列%	個數	列%	個數	列%
師資培育類科										
幼兒園	14	1.9	52	7.1	461	62.9	207	28.2	733	100.0
國民小學	18	0.9	157	7.6	1,185	57.6	698	33.9	2,058	100.0
中等學校	40	0.9	248	5.8	2,314	54.3	1,663	39.0	4,264	100.0
特殊教育學校(班)	6	0.7	47	5.7	500	60.4	274	33.1	827	100.0
師資培育學校類型										
師範/教育大學	38	1.2	276	8.6	1,936	60.6	946	29.6	3,196	100.0
設有師資培育相關學系之大學	27	1.4	109	5.7	1,133	59.0	653	34.0	1,922	100.0
設有師資培育中心之大學	12	0.5	113	4.2	1,326	49.7	1,217	45.6	2,668	100.0
小計	77	1.0	498	6.4	4,395	56.5	2,816	36.2	7,786	100.0

註 1：此表數據為有填答問卷之受訪者資料，數值已加權處理且以四捨五入計算。

註 2：師資類科為複選題集，因有師資生同時具備兩種以上的師資類科身份。

註 3：題目為：就您所修習的師資類科(幼兒園、國民小學、中等學校、特殊教育)，您想當該類科學校老師的意願有多強？

表 32 考上正式教師的可能性

	非常不可能		不太可能		可能		非常可能		小計	
	個數	列%	個數	列%	個數	列%	個數	列%	個數	列%
師資培育類科										
幼兒園	15	2.1	69	9.4	515	70.3	133	18.2	733	100.0
國民小學	59	2.9	364	17.7	1,258	61.1	377	18.3	2,058	100.0
中等學校	146	3.4	882	20.7	2,445	57.3	791	18.6	4,264	100.0
特殊教育學校(班)	22	2.6	122	14.8	510	61.7	173	20.9	827	100.0
師資培育學校類型										
師範/教育大學	104	3.2	634	19.8	1,925	60.2	534	16.7	3,196	100.0
設有師資培育相關學系之大學	64	3.3	314	16.3	1,193	62.1	351	18.3	1,922	100.0
設有師資培育中心之大學	72	2.7	480	18.0	1,547	58.0	568	21.3	2,668	100.0
小計	240	3.1	1,428	18.3	4,665	59.9	1,453	18.7	7,786	100.0

註 1：此表數據為有填答問卷之受訪者資料，數值已加權處理且以四捨五入計算。

註 2：師資類科為複選題集，因有師資生同時具備兩種以上的師資類科身份。

註 3：題目為：您認為您畢業後三年內順利考上該類科正式教師的可能性如何？

四、個人特質與信念

表 33 是否曾參與大學學測

	否		是		小計	
	個數	列%	個數	列%	個數	列%
師資培育類科						
幼兒園	247	34.1	476	65.9	723	100.0
國民小學	266	13.1	1,765	86.9	2,031	100.0
中等學校	879	20.8	3,341	79.2	4,220	100.0
特殊教育學校(班)	109	13.5	698	86.5	807	100.0
師資培育學校類型						
師範/教育大學	385	12.2	2,772	87.8	3,157	100.0
設有師資培育相關學系之大學	249	13.1	1,654	86.9	1,903	100.0
設有師資培育中心之大學	862	32.8	1,768	67.2	2,629	100.0
小計	1,496	19.5	6,193	80.5	7,689	100.0

註 1：此表數據為有填答問卷之受訪者資料，數值已加權處理且以四捨五入計算。

註 2：師資類科為複選題集，因有師資生同時具備兩種以上的師資類科身份。

註 3：題目為：您是否曾經參與大學學科能力測驗（一、二月份辦理）？(以普通高中學生參加為主)

表 34 大學學測成績

	5-15 級分		16-25 級分		26-35 級分		36-45 級分		46-55 級分		56-65 級分		66-75 級分		小計	
	個數	列%	個數	列%	個數	列%	個數	列%	個數	列%	個數	列%	個數	列%	個數	列%
師資培育類科																
幼兒園	1	0.3	3	0.5	25	5.2	93	19.5	251	52.7	96	20.2	7	1.5	476	100.0
國民小學	2	0.1	22	1.3	56	3.2	221	12.5	820	46.4	607	34.4	38	2.2	1,765	100.0
中等學校	8	0.3	24	0.7	124	3.7	363	10.9	919	27.5	1,516	45.4	387	11.6	3,341	100.0
特殊教育學校(班)	0	0.0	6	0.9	15	2.2	67	9.6	312	44.8	273	39.1	24	3.5	698	100.0
師資培育學校類型																
師範/教育大學	4	0.1	14	0.5	66	2.4	164	5.9	792	28.6	1,520	54.8	213	7.7	2,772	100.0
設有師資培育相關學系之大學	1	0.1	19	1.1	67	4.0	287	17.4	880	53.2	347	21.0	53	3.2	1,654	100.0
設有師資培育中心之大學	6	0.4	22	1.3	86	4.9	288	16.3	600	33.9	577	32.7	188	10.6	1,768	100.0
小計	11	0.2	55	0.9	218	3.5	739	11.9	2,272	36.7	2,445	39.5	453	7.3	6,193	100.0

註 1：此表數據為有填答問卷之受訪者資料，數值已加權處理且以四捨五入計算。

註 2：師資類科為複選題集，因有師資生同時具備兩種以上的師資類科身份。

註 3：題目為：您大學學科能力測驗的總級分是（請填寫最近的一次）

表 35 是否曾參與四技二專統測

	否		是		小計	
	個數	列%	個數	列%	個數	列%
師資培育類科						
幼兒園	536	74.1	187	25.9	723	100.0
國民小學	1,943	95.6	88	4.4	2,031	100.0
中等學校	3,742	88.7	478	11.3	4,220	100.0
特殊教育學校(班)	791	98.1	15	1.9	807	100.0
師資培育學校類型						
師範/教育大學	2,984	94.5	174	5.5	3,157	100.0
設有師資培育相關學系之大學	1,815	95.4	88	4.6	1,903	100.0
設有師資培育中心之大學	2,122	80.7	508	19.3	2,629	100.0
小計	6,921	90.0	769	10.0	7,689	100.0

註 1：此表數據為有填答問卷之受訪者資料，數值已加權處理且以四捨五入計算。

註 2：師資類科為複選題集，因有師資生同時具備兩種以上的師資類科身份。

註 3：題目為：您是否曾經參與四技二專統一入學測驗？(以技職生參加為主)

表 36 四技二專統測成績

	0-100 分		101-200 分		201-300 分		301-400 分		401-500 分		501-600 分		601-700 分		小計	
	個數	列%	個數	列%	個數	列%	個數	列%	個數	列%	個數	列%	個數	列%	個數	列%
師資培育類科																
幼兒園	1	0.6	2	1.2	10	5.4	32	17.2	75	40.4	57	30.5	9	4.8	187	100.0
國民小學	0	0.0	1	1.3	5	5.2	13	14.5	32	36.4	34	38.7	3	3.8	88	100.0
中等學校	3	0.7	0	0.0	17	3.5	43	9.0	111	23.1	215	44.9	89	18.7	478	100.0
特殊教育學校(班)	0	0.0	0	0.0	0	0.0	1	8.7	7	45.7	7	45.6	0	0.0	15	100.0
師資培育學校類型																
師範/教育大學	1	0.6	0	0.0	5	2.9	13	7.4	27	15.7	89	51.1	39	22.3	174	100.0
設有師資培育相關學系之大學	1	1.2	0	0.0	5	5.6	10	11.2	34	39.4	34	38.4	4	4.2	88	100.0
設有師資培育中心之大學	2	0.4	3	0.7	21	4.2	67	13.2	163	32.2	191	37.6	59	11.7	508	100.0
小計	4	0.6	3	0.4	32	4.1	89	11.6	225	29.3	313	40.7	102	13.2	769	100.0

註 1：此表數據為有填答問卷之受訪者資料，數值已加權處理且以四捨五入計算。

註 2：師資類科為複選題集，因有師資生同時具備兩種以上的師資類科身份。

註 3：題目為：請填寫您四技二專統一入學測驗的原始分數(請填寫最近的一次)

表 37 別人對你的看法_各題平均數與標準差

	敢去嘗試新的 事物		敢與眾不同		討厭不確定的 事情		習慣按部 就班做事情		很會規劃或 安排活動		很會領導與 帶動同學		很樂意 教別人或 與人分享		很聽 老師的話		富有正義感， 會為別人爭取 公道		勇於挑戰不公 不義的規定		很會照顧、 幫助別人		很會替 別人著想	
	平均數	標準差	平均數	標準差	平均數	標準差	平均數	標準差	平均數	標準差	平均數	標準差	平均數	標準差	平均數	標準差	平均數	標準差	平均數	標準差	平均數	標準差	平均數	標準差
師資培育類科																								
幼兒園	3.05	0.63	2.84	0.74	3.17	0.63	2.94	0.66	2.86	0.67	2.75	0.77	3.31	0.53	3.02	0.66	3.06	0.62	2.84	0.66	3.32	0.58	3.33	0.55
國民小學	3.04	0.64	2.90	0.71	3.09	0.64	2.95	0.68	2.95	0.67	2.80	0.72	3.35	0.56	2.99	0.66	3.08	0.59	2.87	0.67	3.30	0.57	3.34	0.57
中等學校	3.11	0.64	2.94	0.71	3.05	0.69	2.93	0.71	2.97	0.69	2.89	0.73	3.41	0.57	2.99	0.71	3.07	0.64	2.88	0.69	3.31	0.61	3.35	0.58
特殊教育學校(班)	3.01	0.60	2.88	0.68	3.07	0.64	2.91	0.68	2.95	0.67	2.78	0.75	3.36	0.55	2.99	0.67	3.04	0.57	2.83	0.68	3.31	0.58	3.33	0.59
師資培育學校類型																								
師範/教育大學	3.05	0.64	2.89	0.71	3.04	0.67	2.91	0.71	2.89	0.69	2.78	0.75	3.34	0.58	2.98	0.71	3.02	0.63	2.84	0.70	3.26	0.61	3.31	0.58
設有師資培育相關學系之大學	3.05	0.63	2.89	0.72	3.11	0.65	2.93	0.67	2.95	0.68	2.79	0.73	3.36	0.56	3.02	0.66	3.08	0.60	2.86	0.68	3.31	0.58	3.33	0.57
設有師資培育中心之大學	3.13	0.64	2.96	0.70	3.08	0.69	2.97	0.69	3.02	0.66	2.95	0.72	3.44	0.54	2.99	0.69	3.13	0.62	2.92	0.67	3.37	0.58	3.39	0.58
總平均	3.08	0.64	2.91	0.71	3.07	0.67	2.94	0.69	2.95	0.68	2.84	0.74	3.38	0.56	2.99	0.69	3.07	0.62	2.87	0.68	3.31	0.59	3.34	0.58

註 1：此表數據為有填答問卷之受訪者資料，數值已加權處理且以四捨五入計算。

註 2：師資類科為複選題集，因有師資生同時具備兩種以上的師資類科身份。

註 3：題目為：下列描述是否符合別人對你的看法？

註 4：分數計算方式為「非常不符合=1，不符合=2，符合=3，非常符合=4」。

表 38 別人對你的看法_(1)敢去嘗試新的事物

	非常不符合		不符合		符合		非常符合		小計	
	個數	列%	個數	列%	個數	列%	個數	列%	個數	列%
師資培育類科										
幼兒園	6	0.8	110	15.2	453	62.6	155	21.4	723	100.0
國民小學	18	0.9	316	15.6	1,255	61.8	442	21.8	2,031	100.0
中等學校	35	0.8	563	13.3	2,528	59.9	1,094	25.9	4,220	100.0
特殊教育學校(班)	2	0.3	132	16.4	524	65.0	148	18.4	807	100.0
師資培育學校類型										
師範/教育大學	27	0.8	501	15.9	1,932	61.2	698	22.1	3,157	100.0
設有師資培育相關學系之大學	14	0.7	290	15.2	1,184	62.2	415	21.8	1,903	100.0
設有師資培育中心之大學	20	0.8	319	12.1	1,577	60.0	714	27.1	2,629	100.0
小計	60	0.8	1,110	14.4	4,692	61.0	1,827	23.8	7,689	100.0

註 1：此表數據為有填答問卷之受訪者資料，數值已加權處理且以四捨五入計算。

註 2：師資類科為複選題集，因有師資生同時具備兩種以上的師資類科身份。

註 3：題目為：下列描述是否符合別人對你的看法？『敢去嘗試新的事物』

表 39 別人對你的看法_(2)敢與眾不同

	非常不符合		不符合		符合		非常符合		小計	
	個數	列%	個數	列%	個數	列%	個數	列%	個數	列%
師資培育類科										
幼兒園	10	1.4	239	33.1	333	46.1	141	19.4	723	100.0
國民小學	32	1.6	533	26.2	1,083	53.3	384	18.9	2,031	100.0
中等學校	61	1.5	1,015	24.1	2,252	53.4	891	21.1	4,220	100.0
特殊教育學校(班)	9	1.1	218	27.0	446	55.3	135	16.7	807	100.0
師資培育學校類型										
師範/教育大學	46	1.5	851	27.0	1,656	52.4	604	19.1	3,157	100.0
設有師資培育相關學系之大學	29	1.5	524	27.5	974	51.2	375	19.7	1,903	100.0
設有師資培育中心之大學	33	1.3	607	23.1	1,427	54.3	561	21.3	2,629	100.0
小計	109	1.4	1,983	25.8	4,057	52.8	1,540	20.0	7,689	100.0

註 1：此表數據為有填答問卷之受訪者資料，數值已加權處理且以四捨五入計算。

註 2：師資類科為複選題集，因有師資生同時具備兩種以上的師資類科身份。

註 3：題目為：下列描述是否符合別人對你的看法？『敢與眾不同』

表 40 別人對你的看法_(3)討厭不確定的事情

	非常不符合		不符合		符合		非常符合		小計	
	個數	列%	個數	列%	個數	列%	個數	列%	個數	列%
師資培育類科										
幼兒園	4	0.5	80	11.1	427	59.1	212	29.3	723	100.0
國民小學	18	0.9	282	13.9	1,231	60.6	501	24.6	2,031	100.0
中等學校	55	1.3	750	17.8	2,338	55.4	1,078	25.5	4,220	100.0
特殊教育學校(班)	4	0.5	123	15.3	488	60.5	191	23.6	807	100.0
師資培育學校類型										
師範/教育大學	33	1.0	546	17.3	1,834	58.1	744	23.6	3,157	100.0
設有師資培育相關學系之大學	16	.8	260	13.7	1,125	59.1	502	26.4	1,903	100.0
設有師資培育中心之大學	33	1.2	418	15.9	1,474	56.0	705	26.8	2,629	100.0
小計	81	1.1	1,224	15.9	4,433	57.7	1,951	25.4	7,689	100.0

註 1：此表數據為有填答問卷之受訪者資料，數值已加權處理且以四捨五入計算。

註 2：師資類科為複選題集，因有師資生同時具備兩種以上的師資類科身份。

註 3：題目為：下列描述是否符合別人對你的看法？『討厭不確定的事情』

表 41 別人對你的看法_(4)習慣按部就班做事情

	非常不符合		不符合		符合		非常符合		小計	
	個數	列%	個數	列%	個數	列%	個數	列%	個數	列%
師資培育類科										
幼兒園	11	1.5	145	20.1	440	60.9	126	17.5	723	100.0
國民小學	36	1.8	414	20.4	1,187	58.4	394	19.4	2,031	100.0
中等學校	96	2.3	923	21.9	2,381	56.4	820	19.4	4,220	100.0
特殊教育學校(班)	11	1.4	193	23.9	461	57.2	142	17.6	807	100.0
師資培育學校類型										
師範/教育大學	76	2.4	711	22.5	1,790	56.7	580	18.4	3,157	100.0
設有師資培育相關學系之大學	31	1.6	406	21.3	1,123	59.0	342	18.0	1,903	100.0
設有師資培育中心之大學	46	1.8	533	20.3	1,502	57.1	547	20.8	2,629	100.0
小計	154	2.0	1,650	21.5	4,416	57.4	1,470	19.1	7,689	100.0

註 1：此表數據為有填答問卷之受訪者資料，數值已加權處理且以四捨五入計算。

註 2：師資類科為複選題集，因有師資生同時具備兩種以上的師資類科身份。

註 3：題目為：下列描述是否符合別人對你的看法？『習慣按部就班做事情』

表 42 別人對你的看法_(5)很會規劃或安排活動

	非常不符合		不符合		符合		非常符合		小計	
	個數	列%	個數	列%	個數	列%	個數	列%	個數	列%
師資培育類科										
幼兒園	14	1.9	180	24.9	423	58.5	107	14.7	723	100.0
國民小學	25	1.2	437	21.5	1,181	58.1	388	19.1	2,031	100.0
中等學校	60	1.4	894	21.2	2,398	56.8	868	20.6	4,220	100.0
特殊教育學校(班)	7	0.8	180	22.3	464	57.5	156	19.3	807	100.0
師資培育學校類型										
師範/教育大學	54	1.7	785	24.9	1,772	56.1	546	17.3	3,157	100.0
設有師資培育相關學系之大學	25	1.3	418	22.0	1,088	57.2	372	19.6	1,903	100.0
設有師資培育中心之大學	27	1.0	465	17.7	1,554	59.1	582	22.1	2,629	100.0
小計	106	1.4	1,668	21.7	4,415	57.4	1,501	19.5	7,689	100.0

註 1：此表數據為有填答問卷之受訪者資料，數值已加權處理且以四捨五入計算。

註 2：師資類科為複選題集，因有師資生同時具備兩種以上的師資類科身份。

註 3：題目為：下列描述是否符合別人對你的看法？『很會規劃或安排活動』

表 43 別人對你的看法_(6)很會領導與帶動同學

	非常不符合		不符合		符合		非常符合		小計	
	個數	列%	個數	列%	個數	列%	個數	列%	個數	列%
師資培育類科										
幼兒園	26	3.6	248	34.3	330	45.6	119	16.5	723	100.0
國民小學	43	2.1	628	30.9	1,044	51.4	317	15.6	2,031	100.0
中等學校	97	2.3	1,116	26.4	2,181	51.7	826	19.6	4,220	100.0
特殊教育學校(班)	31	3.8	241	29.8	407	50.4	129	15.9	807	100.0
師資培育學校類型										
師範/教育大學	94	3.0	1,019	32.3	1,523	48.2	521	16.5	3,157	100.0
設有師資培育相關學系之大學	53	2.8	583	30.7	977	51.3	289	15.2	1,903	100.0
設有師資培育中心之大學	46	1.7	603	22.9	1,415	53.8	565	21.5	2,629	100.0
小計	193	2.5	2,206	28.7	3,915	50.9	1,376	17.9	7,689	100.0

註 1：此表數據為有填答問卷之受訪者資料，數值已加權處理且以四捨五入計算。

註 2：師資類科為複選題集，因有師資生同時具備兩種以上的師資類科身份。

註 3：題目為：下列描述是否符合別人對你的看法？『很會領導與帶動同學』

表 44 別人對你的看法_(7)很樂意教別人或與人分享

	非常不符合		不符合		符合		非常符合		小計	
	個數	列%	個數	列%	個數	列%	個數	列%	個數	列%
師資培育類科										
幼兒園	3	0.3	16	2.2	459	63.5	245	34.0	723	100.0
國民小學	1	0.1	87	4.3	1,145	56.4	798	39.3	2,031	100.0
中等學校	11	0.3	145	3.4	2,173	51.5	1,891	44.8	4,220	100.0
特殊教育學校(班)	1	0.2	25	3.1	467	57.9	314	38.9	807	100.0
師資培育學校類型										
師範/教育大學	9	0.3	142	4.5	1,772	56.1	1,234	39.1	3,157	100.0
設有師資培育相關學系之大學	5	0.3	65	3.4	1,078	56.7	754	39.6	1,903	100.0
設有師資培育中心之大學	1	0.1	60	2.3	1,337	50.9	1,230	46.8	2,629	100.0
小計	16	0.2	267	3.5	4,188	54.5	3,218	41.9	7,689	100.0

註 1：此表數據為有填答問卷之受訪者資料，數值已加權處理且以四捨五入計算。

註 2：師資類科為複選題集，因有師資生同時具備兩種以上的師資類科身份。

註 3：題目為：下列描述是否符合別人對你的看法？『很樂意教別人或與人分享』

表 45 別人對你的看法_(8)很聽老師的話

	非常不符合		不符合		符合		非常符合		小計	
	個數	列%	個數	列%	個數	列%	個數	列%	個數	列%
師資培育類科										
幼兒園	13	1.8	108	14.9	452	62.5	150	20.7	723	100.0
國民小學	35	1.7	347	17.1	1,250	61.5	400	19.7	2,031	100.0
中等學校	115	2.7	736	17.4	2,437	57.7	933	22.1	4,220	100.0
特殊教育學校(班)	20	2.5	123	15.3	503	62.4	160	19.8	807	100.0
師資培育學校類型										
師範/教育大學	83	2.6	564	17.9	1,833	58.1	677	21.4	3,157	100.0
設有師資培育相關學系之大學	37	1.9	288	15.2	1,185	62.3	392	20.6	1,903	100.0
設有師資培育中心之大學	63	2.4	444	16.9	1,567	59.6	555	21.1	2,629	100.0
小計	183	2.4	1,297	16.9	4,585	59.6	1,624	21.1	7,689	100.0

註 1：此表數據為有填答問卷之受訪者資料，數值已加權處理且以四捨五入計算。

註 2：師資類科為複選題集，因有師資生同時具備兩種以上的師資類科身份。

註 3：題目為：下列描述是否符合別人對你的看法？『很聽老師的話』

表 46 別人對你的看法_(9)富有正義感，會為別人爭取公道

	非常不符合		不符合		符合		非常符合		小計	
	個數	列%	個數	列%	個數	列%	個數	列%	個數	列%
師資培育類科										
幼兒園	5	0.7	99	13.8	462	63.9	156	21.6	723	100.0
國民小學	9	0.4	256	12.6	1,329	65.4	438	21.5	2,031	100.0
中等學校	27	0.6	633	15.0	2,561	60.7	1,000	23.7	4,220	100.0
特殊教育學校(班)	1	0.2	112	13.9	545	67.6	148	18.4	807	100.0
師資培育學校類型										
師範/教育大學	23	0.7	518	16.4	1,988	63.0	628	19.9	3,157	100.0
設有師資培育相關學系之大學	12	0.6	239	12.5	1,241	65.2	411	21.6	1,903	100.0
設有師資培育中心之大學	7	0.3	329	12.5	1,605	61.0	688	26.2	2,629	100.0
小計	42	0.5	1,086	14.1	4,834	62.9	1,727	22.5	7,689	100.0

註 1：此表數據為有填答問卷之受訪者資料，數值已加權處理且以四捨五入計算。

註 2：師資類科為複選題集，因有師資生同時具備兩種以上的師資類科身份。

註 3：題目為：下列描述是否符合別人對你的看法？『富有正義感，會為別人爭取公道』

表 47 別人對你的看法_(10)勇於挑戰不公不義的規定

	非常不符合		不符合		符合		非常符合		小計	
	個數	列%	個數	列%	個數	列%	個數	列%	個數	列%
師資培育類科										
幼兒園	5	0.7	209	28.9	403	55.8	106	14.6	723	100.0
國民小學	15	0.8	556	27.4	1,132	55.7	328	16.2	2,031	100.0
中等學校	67	1.6	1,092	25.9	2,327	55.1	734	17.4	4,220	100.0
特殊教育學校(班)	5	0.6	249	30.9	427	52.9	126	15.6	807	100.0
師資培育學校類型										
師範/教育大學	48	1.5	922	29.2	1,679	53.2	509	16.1	3,157	100.0
設有師資培育相關學系之大學	19	1.0	529	27.8	1,048	55.1	306	16.1	1,903	100.0
設有師資培育中心之大學	24	0.9	634	24.1	1,505	57.2	466	17.7	2,629	100.0
小計	91	1.2	2,086	27.1	4,232	55.0	1,281	16.7	7,689	100.0

註 1：此表數據為有填答問卷之受訪者資料，數值已加權處理且以四捨五入計算。

註 2：師資類科為複選題集，因有師資生同時具備兩種以上的師資類科身份。

註 3：題目為：下列描述是否符合別人對你的看法？『勇於挑戰不公不義的規定』

表 48 別人對你的看法_(11)很會照顧、幫助別人

	非常不符合		不符合		符合		非常符合		小計	
	個數	列%	個數	列%	個數	列%	個數	列%	個數	列%
師資培育類科										
幼兒園	4	0.5	32	4.4	418	57.8	270	37.3	723	100.0
國民小學	2	0.1	115	5.6	1,180	58.1	735	36.2	2,031	100.0
中等學校	17	0.4	275	6.5	2,306	54.6	1,622	38.4	4,220	100.0
特殊教育學校(班)	0	0.0	49	6.1	458	56.7	300	37.2	807	100.0
師資培育學校類型										
師範/教育大學	14	0.5	239	7.6	1,829	57.9	1,075	34.1	3,157	100.0
設有師資培育相關學系之大學	4	0.2	99	5.2	1,096	57.6	704	37.0	1,903	100.0
設有師資培育中心之大學	4	0.2	128	4.9	1,388	52.8	1,109	42.2	2,629	100.0
小計	23	0.3	466	6.1	4,313	56.1	2,888	37.6	7,689	100.0

註 1：此表數據為有填答問卷之受訪者資料，數值已加權處理且以四捨五入計算。

註 2：師資類科為複選題集，因有師資生同時具備兩種以上的師資類科身份。

註 3：題目為：下列描述是否符合別人對你的看法？『很會照顧、幫助別人』

表 49 別人對你的看法_(12)很會替別人著想

	非常不符合		不符合		符合		非常符合		小計	
	個數	列%	個數	列%	個數	列%	個數	列%	個數	列%
師資培育類科										
幼兒園	3	0.4	21	2.8	433	59.9	267	36.9	723	100.0
國民小學	4	0.2	93	4.6	1,146	56.4	789	38.8	2,031	100.0
中等學校	13	0.3	198	4.7	2,323	55.0	1,687	40.0	4,220	100.0
特殊教育學校(班)	0	0.0	50	6.1	443	54.9	314	39.0	807	100.0
師資培育學校類型										
師範/教育大學	10	0.3	168	5.3	1,815	57.5	1,164	36.9	3,157	100.0
設有師資培育相關學系之大學	4	0.2	80	4.2	1,093	57.4	726	38.1	1,903	100.0
設有師資培育中心之大學	5	0.2	110	4.2	1,380	52.5	1,135	43.2	2,629	100.0
小計	19	0.2	358	4.7	4,288	55.8	3,024	39.3	7,689	100.0

註 1：此表數據為有填答問卷之受訪者資料，數值已加權處理且以四捨五入計算。

註 2：師資類科為複選題集，因有師資生同時具備兩種以上的師資類科身份。

註 3：題目為：下列描述是否符合別人對你的看法？『很會替別人著想』

表 50 學習情況的描述_各題平均數與標準差

	我覺得必須對一個主題下功夫才能得到滿意的結論		我願意對感興趣的主題花額外時間去獲得更多的訊息		我會對課程閱讀的資料提出自己的論點		某些內容即使並不理解，我仍會透過背誦記憶直到熟記在心		我通常把學習限定在達到基本標準就好，沒有必要做額外的努力		我認為老師不應要求學生花大量時間去準備不會考的教材	
	平均數	標準差	平均數	標準差	平均數	標準差	平均數	標準差	平均數	標準差	平均數	標準差
師資培育類科												
幼兒園	3.21	0.51	3.38	0.52	3.00	0.62	2.83	0.63	2.26	0.65	2.29	0.74
國民小學	3.22	0.54	3.44	0.52	3.08	0.58	2.79	0.67	2.23	0.68	2.22	0.77
中等學校	3.27	0.55	3.48	0.53	3.16	0.60	2.75	0.71	2.18	0.69	2.11	0.78
特殊教育學校(班)	3.20	0.51	3.36	0.54	3.00	0.60	2.74	0.65	2.27	0.65	2.19	0.71
師資培育學校類型												
師範/教育大學	3.22	0.55	3.43	0.54	3.07	0.61	2.72	0.69	2.23	0.68	2.19	0.77
設有師資培育相關學系之大學	3.23	0.54	3.40	0.53	3.07	0.60	2.81	0.67	2.26	0.69	2.22	0.78
設有師資培育中心之大學	3.29	0.54	3.50	0.52	3.18	0.59	2.79	0.69	2.14	0.68	2.10	0.77
總平均	3.24	0.54	3.45	0.53	3.11	0.60	2.77	0.69	2.21	0.68	2.16	0.77

註 1：此表數據為有填答問卷之受訪者資料，數值已加權處理且以四捨五入計算。

註 2：師資類科為複選題集，因有師資生同時具備兩種以上的師資類科身份。

註 3：題目為：下列有關學習情況的描述與您想法的符合程度為何？

註 4：分數計算方式為「非常不符合=1，不符合=2，符合=3，非常符合=4」

表 51 學習情況的描述_(1)我覺得必須對一個主題下功夫才能得到滿意的結論

	非常不符合		不符合		符合		非常符合		小計	
	個數	列%	個數	列%	個數	列%	個數	列%	個數	列%
師資培育類科										
幼兒園	1	0.2	31	4.3	507	70.1	184	25.5	723	100.0
國民小學	6	0.3	109	5.3	1,354	66.7	563	27.7	2,031	100.0
中等學校	11	0.3	194	4.6	2,657	63.0	1,358	32.2	4,220	100.0
特殊教育學校(班)	0	0.0	40	5.0	561	69.5	206	25.5	807	100.0
師資培育學校類型										
師範/教育大學	8	0.2	184	5.8	2,081	65.9	884	28.0	3,157	100.0
設有師資培育相關學系之大學	6	0.3	87	4.6	1,276	67.0	534	28.1	1,903	100.0
設有師資培育中心之大學	4	0.2	99	3.8	1,662	63.2	863	32.8	2,629	100.0
小計	18	0.2	370	4.8	5,019	65.3	2,282	29.7	7,689	100.0

註 1：此表數據為有填答問卷之受訪者資料，數值已加權處理且以四捨五入計算。

註 2：師資類科為複選題集，因有師資生同時具備兩種以上的師資類科身份。

註 3：題目為：下列有關學習情況的描述與您想法的符合程度為何？『我覺得必須對一個主題下功夫才能得到滿意的結論』

表 52 學習情況的描述_(2)我願意對感興趣的主題花額外時間去獲得更多的訊息

	非常不符合		不符合		符合		非常符合		小計	
	個數	列%	個數	列%	個數	列%	個數	列%	個數	列%
師資培育類科										
幼兒園	0	0.0	13	1.8	422	58.4	287	39.8	723	100.0
國民小學	1	0.1	19	0.9	1,101	54.2	911	44.9	2,031	100.0
中等學校	5	0.1	54	1.3	2,064	48.9	2,097	49.7	4,220	100.0
特殊教育學校(班)	1	0.2	20	2.4	473	58.6	313	38.8	807	100.0
師資培育學校類型										
師範/教育大學	4	0.1	57	1.8	1,668	52.8	1,428	45.2	3,157	100.0
設有師資培育相關學系之大學	2	0.1	30	1.6	1,070	56.2	800	42.1	1,903	100.0
設有師資培育中心之大學	1	0.1	17	0.7	1,273	48.4	1,337	50.9	2,629	100.0
小計	8	0.1	105	1.4	4,011	52.2	3,566	46.4	7,689	100.0

註 1：此表數據為有填答問卷之受訪者資料，數值已加權處理且以四捨五入計算。

註 2：師資類科為複選題集，因有師資生同時具備兩種以上的師資類科身份。

註 3：題目為：下列有關學習情況的描述與您想法的符合程度為何？『我願意對感興趣的主題花額外時間去獲得更多的訊息』

表 53 學習情況的描述_(3)我會對課程閱讀的資料提出自己的論點

	非常不符合		不符合		符合		非常符合		小計	
	個數	列%	個數	列%	個數	列%	個數	列%	個數	列%
師資培育類科										
幼兒園	2	0.3	133	18.4	452	62.5	136	18.8	723	100.0
國民小學	1	0.1	268	13.2	1,330	65.5	433	21.3	2,031	100.0
中等學校	13	0.3	435	10.3	2,653	62.9	1,119	26.5	4,220	100.0
特殊教育學校(班)	5	0.6	132	16.4	530	65.8	139	17.2	807	100.0
師資培育學校類型										
師範/教育大學	12	0.4	441	14.0	2,022	64.0	683	21.6	3,157	100.0
設有師資培育相關學系之大學	4	0.2	271	14.2	1,220	64.1	409	21.5	1,903	100.0
設有師資培育中心之大學	6	0.2	243	9.3	1,663	63.2	717	27.3	2,629	100.0
小計	22	0.3	956	12.4	4,904	63.8	1,808	23.5	7,689	100.0

註 1：此表數據為有填答問卷之受訪者資料，數值已加權處理且以四捨五入計算。

註 2：師資類科為複選題集，因有師資生同時具備兩種以上的師資類科身份。

註 3：題目為：下列有關學習情況的描述與您想法的符合程度為何？『我會對課程閱讀的資料提出自己的論點』

表 54 學習情況的描述_(4)某些內容即使並不理解，我仍會透過背誦記憶直到熟記在心

	非常不符合		不符合		符合		非常符合		小計	
	個數	列%	個數	列%	個數	列%	個數	列%	個數	列%
師資培育類科										
幼兒園	12	1.6	183	25.3	448	61.9	81	11.2	723	100.0
國民小學	47	2.3	577	28.4	1,173	57.8	235	11.6	2,031	100.0
中等學校	131	3.1	1,327	31.4	2,216	52.5	547	12.9	4,220	100.0
特殊教育學校(班)	19	2.4	241	29.9	475	58.8	71	8.9	807	100.0
師資培育學校類型										
師範/教育大學	93	2.9	1,031	32.6	1,696	53.7	338	10.7	3,157	100.0
設有師資培育相關學系之大學	47	2.5	497	26.1	1,125	59.1	233	12.3	1,903	100.0
設有師資培育中心之大學	64	2.4	767	29.2	1,447	55.1	350	13.3	2,629	100.0
小計	204	2.6	2,295	29.9	4,269	55.5	921	12.0	7,689	100.0

註 1：此表數據為有填答問卷之受訪者資料，數值已加權處理且以四捨五入計算。

註 2：師資類科為複選題集，因有師資生同時具備兩種以上的師資類科身份。

註 3：題目為：下列有關學習情況的描述與您想法的符合程度為何？『某些內容即使並不理解，我仍會透過背誦記憶直到熟記在心』

表 55 學習情況的描述_(5)我通常把學習限定在達到基本標準就好，沒有必要做額外的努力

	非常不符合		不符合		符合		非常符合		小計	
	個數	列%	個數	列%	個數	列%	個數	列%	個數	列%
師資培育類科										
幼兒園	68	9.4	415	57.4	222	30.8	17	2.3	723	100.0
國民小學	236	11.6	1,156	56.9	579	28.5	60	2.9	2,031	100.0
中等學校	562	13.3	2,477	58.7	1,047	24.8	134	3.2	4,220	100.0
特殊教育學校(班)	65	8.0	484	59.9	232	28.8	26	3.2	807	100.0
師資培育學校類型										
師範/教育大學	346	11.0	1,821	57.7	898	28.5	92	2.9	3,157	100.0
設有師資培育相關學系之大學	205	10.7	1,068	56.1	564	29.6	67	3.5	1,903	100.0
設有師資培育中心之大學	369	14.0	1,590	60.5	593	22.5	77	2.9	2,629	100.0
小計	920	12.0	4,479	58.3	2,055	26.7	236	3.1	7,689	100.0

註 1：此表數據為有填答問卷之受訪者資料，數值已加權處理且以四捨五入計算。

註 2：師資類科為複選題集，因有師資生同時具備兩種以上的師資類科身份。

註 3：題目為：下列有關學習情況的描述與您想法的符合程度為何？『我通常把學習限定在達到基本標準就好，沒有必要做額外的努力』

表 56 學習情況的描述_(6)我認為老師不應要求學生花大量時間去準備不會考的教材

	非常不符合		不符合		符合		非常符合		小計	
	個數	列%	個數	列%	個數	列%	個數	列%	個數	列%
師資培育類科										
幼兒園	80	11.1	391	54.1	210	29.1	41	5.7	723	100.0
國民小學	317	15.6	1,055	51.9	551	27.1	109	5.4	2,031	100.0
中等學校	863	20.4	2,252	53.4	889	21.1	216	5.1	4,220	100.0
特殊教育學校(班)	115	14.2	450	55.8	216	26.8	26	3.2	807	100.0
師資培育學校類型										
師範/教育大學	528	16.7	1,673	53.0	798	25.3	157	5.0	3,157	100.0
設有師資培育相關學系之大學	298	15.6	1,002	52.7	492	25.8	111	5.9	1,903	100.0
設有師資培育中心之大學	537	20.4	1,419	54.0	552	21.0	121	4.6	2,629	100.0
小計	1,363	17.7	4,095	53.3	1,841	23.9	390	5.1	7,689	100.0

註 1：此表數據為有填答問卷之受訪者資料，數值已加權處理且以四捨五入計算。

註 2：師資類科為複選題集，因有師資生同時具備兩種以上的師資類科身份。

註 3：題目為：下列有關學習情況的描述與您想法的符合程度為何？『我認為老師不應要求學生花大量時間去準備不會考的教材』

表 57 對教師角色的看法意見_各題平均數與標準差

	教職是神聖的，教師應為學生付出與奉獻		對教師操守言行的要求應該高於其他行業		除了學業外，教師對於學生的言行、價值觀、福祉等也要負責教導、照顧		教書是一份謀生的行業，與大部份的行業並無不同		教師是勞工，應該享有勞工的權益（如團結權、協商權、爭議權等勞動三權）		下班之後，教師沒有義務再處理教學或學生的事		從事教職需要長期專業培育與專業發展		教職工作應有其專業規準與專業倫理		教師應有決定工作目標與方式的專業自主權	
	平均數	標準差	平均數	標準差	平均數	標準差	平均數	標準差	平均數	標準差	平均數	標準差	平均數	標準差	平均數	標準差	平均數	標準差
師資培育類科																		
幼兒園	3.00	0.57	3.07	0.65	3.36	0.50	2.49	0.75	3.10	0.66	2.24	0.76	3.47	0.52	3.48	0.52	3.44	0.51
國民小學	2.98	0.63	3.17	0.63	3.41	0.51	2.35	0.77	3.05	0.65	2.22	0.75	3.46	0.52	3.51	0.51	3.47	0.51
中等學校	3.00	0.66	3.18	0.66	3.44	0.55	2.34	0.82	3.09	0.67	2.19	0.75	3.50	0.54	3.54	0.52	3.51	0.52
特殊教育學校(班)	2.98	0.62	3.05	0.67	3.36	0.55	2.37	0.75	3.02	0.63	2.16	0.72	3.44	0.52	3.50	0.51	3.45	0.51
師資培育學校類型																		
師範/教育大學	2.96	0.64	3.11	0.66	3.39	0.54	2.37	0.78	3.09	0.65	2.22	0.74	3.46	0.53	3.49	0.52	3.46	0.52
設有師資培育相關學系之大學	2.98	0.64	3.17	0.64	3.40	0.54	2.41	0.78	3.05	0.68	2.18	0.76	3.47	0.53	3.51	0.51	3.47	0.51
設有師資培育中心之大學	3.04	0.64	3.20	0.66	3.46	0.53	2.31	0.82	3.08	0.66	2.19	0.76	3.52	0.53	3.56	0.50	3.52	0.51
總平均	2.99	0.64	3.15	0.65	3.41	0.54	2.36	0.79	3.08	0.66	2.20	0.75	3.48	0.53	3.52	0.52	3.48	0.52

註 1：此表數據為有填答問卷之受訪者資料，數值已加權處理且以四捨五入計算。

註 2：師資類科為複選題集，因有師資生同時具備兩種以上的師資類科身份。

註 3：題目為：您對下列教師角色的看法同意的程度如何？

註 4：分數計算方式為「非常不同意=1，不同意=2，同意=3，非常同意=4」

表 58 對教師角色的看法意見_(1)教職是神聖的，教師應為學生付出與奉獻

	非常不同意		不同意		同意		非常同意		小計	
	個數	列%	個數	列%	個數	列%	個數	列%	個數	列%
師資培育類科										
幼兒園	2	0.3	108	15.4	482	68.7	110	15.6	702	100.0
國民小學	21	1.1	336	17.5	1,233	64.0	335	17.4	1,926	100.0
中等學校	83	2.0	620	15.2	2,573	63.2	797	19.6	4,073	100.0
特殊教育學校(班)	12	1.5	121	15.7	512	66.1	129	16.7	775	100.0
師資培育學校類型										
師範/教育大學	55	1.8	507	16.8	1,963	64.9	500	16.5	3,025	100.0
設有師資培育相關學系之大學	32	1.7	292	15.9	1,190	64.8	323	17.6	1,836	100.0
設有師資培育中心之大學	32	1.3	370	14.7	1,587	62.9	534	21.2	2,523	100.0
小計	119	1.6	1,168	15.8	4,740	64.2	1,357	18.4	7,385	100.0

註 1：此表數據為有填答問卷之受訪者資料，數值已加權處理且以四捨五入計算。

註 2：師資類科為複選題集，因有師資生同時具備兩種以上的師資類科身份。

註 3：題目為：您對下列教師角色的看法同意的程度如何？『教職是神聖的，教師應為學生付出與奉獻』

表 59 對教師角色的看法意見 (2)對教師操守言行的要求應該高於其他行業

	非常不同意		不同意		同意		非常同意		小計	
	個數	列%	個數	列%	個數	列%	個數	列%	個數	列%
師資培育類科										
幼兒園	6	0.8	107	15.3	418	59.5	172	24.4	702	100.0
國民小學	16	0.8	205	10.6	1,149	59.7	556	28.9	1,926	100.0
中等學校	52	1.3	431	10.6	2,319	57.0	1,270	31.2	4,073	100.0
特殊教育學校(班)	11	1.5	120	15.5	460	59.3	184	23.7	775	100.0
師資培育學校類型										
師範/教育大學	40	1.3	380	12.6	1,802	59.6	802	26.5	3,025	100.0
設有師資培育相關學系之大學	18	1.0	193	10.5	1,089	59.3	535	29.2	1,836	100.0
設有師資培育中心之大學	24	1.0	275	10.9	1,405	55.7	819	32.4	2,523	100.0
小計	83	1.1	849	11.5	4,296	58.2	2,156	29.2	7,385	100.0

註 1：此表數據為有填答問卷之受訪者資料，數值已加權處理且以四捨五入計算。

註 2：師資類科為複選題集，因有師資生同時具備兩種以上的師資類科身份。

註 3：題目為：您對下列教師角色的看法同意的程度如何？『對教師操守言行的要求應該高於其他行業』

表 60 對教師角色的看法意見_(3)除了學業外，教師對於學生的言行、價值觀、福祉等也要負責教導、照顧

	非常不同意		不同意		同意		非常同意		小計	
	個數	列%	個數	列%	個數	列%	個數	列%	個數	列%
師資培育類科										
幼兒園	0	0.0	8	1.1	432	61.5	262	37.3	702	100.0
國民小學	0	0.0	16	0.8	1,112	57.7	798	41.4	1,926	100.0
中等學校	19	0.5	56	1.4	2,117	52.0	1,880	46.2	4,073	100.0
特殊教育學校(班)	3	0.3	21	2.8	446	57.6	304	39.3	775	100.0
師資培育學校類型										
師範/教育大學	12	0.4	48	1.6	1,717	56.8	1,247	41.2	3,025	100.0
設有師資培育相關學系之大學	6	0.3	27	1.5	1,034	56.3	770	41.9	1,836	100.0
設有師資培育中心之大學	4	0.1	27	1.1	1,303	51.6	1,190	47.1	2,523	100.0
小計	22	0.3	102	1.4	4,054	54.9	3,207	43.4	7,385	100.0

註 1：此表數據為有填答問卷之受訪者資料，數值已加權處理且以四捨五入計算。

註 2：師資類科為複選題集，因有師資生同時具備兩種以上的師資類科身份。

註 3：題目為：您對下列教師角色的看法同意的程度如何？『除了學業外，教師對於學生的言行、價值觀、福祉等也要負責教導、照顧』

表 61 對教師角色的看法意見_ (4)教書是一份謀生的行業，與大部分的行業並無不同

	非常不同意		不同意		同意		非常同意		小計	
	個數	列%	個數	列%	個數	列%	個數	列%	個數	列%
師資培育類科										
幼兒園	55	7.8	307	43.7	284	40.4	57	8.1	702	100.0
國民小學	219	11.4	940	48.8	633	32.9	135	7.0	1,926	100.0
中等學校	548	13.5	1,934	47.5	1,242	30.5	349	8.6	4,073	100.0
特殊教育學校(班)	78	10.1	386	49.8	260	33.6	51	6.6	775	100.0
師資培育學校類型										
師範/教育大學	330	10.9	1,462	48.3	1,007	33.3	225	7.4	3,025	100.0
設有師資培育相關學系之大學	190	10.4	861	46.9	635	34.6	151	8.2	1,836	100.0
設有師資培育中心之大學	372	14.7	1,207	47.8	738	29.3	206	8.2	2,523	100.0
小計	892	12.1	3,530	47.8	2,380	32.2	582	7.9	7,385	100.0

註 1：此表數據為有填答問卷之受訪者資料，數值已加權處理且以四捨五入計算。

註 2：師資類科為複選題集，因有師資生同時具備兩種以上的師資類科身份。

註 3：題目為：您對下列教師角色的看法同意的程度如何？『教書是一份謀生的行業，與大部分的行業並無不同』

表 62 對教師角色的看法意見_(5)教師是勞工，應該享有勞工的權益（如團結權、協商權、爭議權等勞動三權）

	非常不同意		不同意		同意		非常同意		小計	
	個數	列%	個數	列%	個數	列%	個數	列%	個數	列%
師資培育類科										
幼兒園	17	2.4	72	10.2	436	62.1	178	25.3	702	100.0
國民小學	31	1.6	269	14.0	1,194	62.0	432	22.4	1,926	100.0
中等學校	60	1.5	556	13.7	2,398	58.9	1,058	26.0	4,073	100.0
特殊教育學校(班)	9	1.2	121	15.7	491	63.4	153	19.7	775	100.0
師資培育學校類型										
師範/教育大學	35	1.2	399	13.2	1,845	61.0	745	24.6	3,025	100.0
設有師資培育相關學系之大學	39	2.1	265	14.4	1,103	60.1	429	23.4	1,836	100.0
設有師資培育中心之大學	41	1.6	336	13.3	1,524	60.4	622	24.6	2,523	100.0
小計	115	1.6	1,000	13.5	4,473	60.6	1,796	24.3	7,385	100.0

註 1：此表數據為有填答問卷之受訪者資料，數值已加權處理且以四捨五入計算。

註 2：師資類科為複選題集，因有師資生同時具備兩種以上的師資類科身份。

註 3：題目為：您對下列教師角色的看法同意的程度如何？『教師是勞工，應該享有勞工的權益（如團結權、協商權、爭議權等勞動三權）』

表 63 對教師角色的看法意見_(6)下班之後，教師沒有義務再處理教學或學生的事

	非常不同意		不同意		同意		非常同意		小計	
	個數	列%	個數	列%	個數	列%	個數	列%	個數	列%
師資培育類科										
幼兒園	96	13.6	387	55.1	178	25.3	42	6.0	702	100.0
國民小學	273	14.2	1,059	55.0	486	25.2	109	5.6	1,926	100.0
中等學校	600	14.7	2,327	57.1	913	22.4	232	5.7	4,073	100.0
特殊教育學校(班)	116	15.0	450	58.0	175	22.6	34	4.4	775	100.0
師資培育學校類型										
師範/教育大學	406	13.4	1,726	57.1	722	23.9	171	5.7	3,025	100.0
設有師資培育相關學系之大學	291	15.8	1,026	55.9	417	22.7	102	5.6	1,836	100.0
設有師資培育中心之大學	380	15.1	1,416	56.1	586	23.2	142	5.6	2,523	100.0
小計	1,077	14.6	4,168	56.4	1,725	23.4	415	5.6	7,385	100.0

註 1：此表數據為有填答問卷之受訪者資料，數值已加權處理且以四捨五入計算。

註 2：師資類科為複選題集，因有師資生同時具備兩種以上的師資類科身份。

註 3：題目為：您對下列教師角色的看法同意的程度如何？『下班之後，教師沒有義務再處理教學或學生的事』

表 64 對教師角色的看法意見_(7)從事教職需要長期專業培育與專業發展

	非常不同意		不同意		同意		非常同意		小計	
	個數	列%	個數	列%	個數	列%	個數	列%	個數	列%
師資培育類科										
幼兒園	1	0.2	4	0.6	361	51.4	336	47.9	702	100.0
國民小學	3	0.2	13	0.7	1,007	52.3	903	46.9	1,926	100.0
中等學校	13	0.3	38	0.9	1,915	47.0	2,107	51.7	4,073	100.0
特殊教育學校(班)	0	0.0	10	1.3	410	52.9	355	45.8	775	100.0
師資培育學校類型										
師範/教育大學	7	0.2	32	1.1	1,549	51.2	1,436	47.5	3,025	100.0
設有師資培育相關學系之大學	5	0.3	11	0.6	940	51.2	881	47.9	1,836	100.0
設有師資培育中心之大學	5	0.2	22	0.9	1,159	45.9	1,338	53.0	2,523	100.0
小計	17	0.2	65	0.9	3,648	49.4	3,655	49.5	7,385	100.0

註 1：此表數據為有填答問卷之受訪者資料，數值已加權處理且以四捨五入計算。

註 2：師資類科為複選題集，因有師資生同時具備兩種以上的師資類科身份。

註 3：題目為：您對下列教師角色的看法同意的程度如何？『從事教職需要長期專業培育與專業發展』

表 65 對教師角色的看法意見_(8)教職工作應有其專業規準與專業倫理

	非常不同意		不同意		同意		非常同意		小計	
	個數	列%	個數	列%	個數	列%	個數	列%	個數	列%
師資培育類科										
幼兒園	2	0.3	0	0.0	356	50.6	345	49.1	702	100.0
國民小學	2	0.1	7	0.4	930	48.3	987	51.3	1,926	100.0
中等學校	7	0.2	17	0.4	1,832	45.0	2,216	54.4	4,073	100.0
特殊教育學校(班)	0	0.0	3	0.5	380	49.1	391	50.5	775	100.0
師資培育學校類型										
師範/教育大學	7	0.2	16	0.5	1,481	49.0	1,521	50.3	3,025	100.0
設有師資培育相關學系之大學	2	0.1	7	0.4	871	47.4	956	52.1	1,836	100.0
設有師資培育中心之大學	2	0.1	5	0.2	1,107	43.9	1,410	55.9	2,523	100.0
小計	11	0.1	28	0.4	3,458	46.8	3,888	52.6	7,385	100.0

註 1：此表數據為有填答問卷之受訪者資料，數值已加權處理且以四捨五入計算。

註 2：師資類科為複選題集，因有師資生同時具備兩種以上的師資類科身份。

註 3：題目為：您對下列教師角色的看法同意的程度如何？『教職工作應有其專業規準與專業倫理』

表 66 對教師角色的看法意見_(9)教師應有決定工作目標與方式的專業自主權

	非常不同意		不同意		同意		非常同意		小計	
	個數	列%	個數	列%	個數	列%	個數	列%	個數	列%
師資培育類科										
幼兒園	1	0.2	1	0.2	388	55.3	312	44.4	702	100.0
國民小學	2	0.1	2	0.1	1,019	52.9	904	46.9	1,926	100.0
中等學校	5	0.1	26	0.6	1,934	47.5	2,108	51.8	4,073	100.0
特殊教育學校(班)	1	0.2	1	0.1	417	53.8	355	45.9	775	100.0
師資培育學校類型										
師範/教育大學	7	0.2	11	0.4	1,585	52.4	1,422	47.0	3,025	100.0
設有師資培育相關學系之大學	1	0.1	5	0.3	951	51.8	879	47.9	1,836	100.0
設有師資培育中心之大學	1	0.0	13	0.5	1,183	46.9	1,327	52.6	2,523	100.0
小計	10	0.1	29	0.4	3,719	50.4	3,627	49.1	7,385	100.0

註 1：此表數據為有填答問卷之受訪者資料，數值已加權處理且以四捨五入計算。

註 2：師資類科為複選題集，因有師資生同時具備兩種以上的師資類科身份。

註 3：題目為：您對下列教師角色的看法同意的程度如何？『教師應有決定工作目標與方式的專業自主權』

表 67 對教育工作的看法意見_各題平均數與標準差

	具備豐富學科知識的老師就是好老師		影響學生學習成效，老師的學科知識重於教育知能		老師除了教書外，也應深入瞭解影響學生學習的不利因素		老師應該採取行動，改變不利於學生學習的外在因素（如家庭背景、政策的影響）		老師的責任是把課上好，學生在學校外所遭遇的事情，不是老師應該處理的	
	平均數	標準差	平均數	標準差	平均數	標準差	平均數	標準差	平均數	標準差
師資培育類科										
幼兒園	2.10	0.67	2.23	0.70	3.45	0.51	3.25	0.53	1.73	0.66
國民小學	2.11	0.69	2.26	0.69	3.47	0.53	3.22	0.55	1.79	0.68
中等學校	2.06	0.68	2.23	0.70	3.52	0.52	3.23	0.57	1.75	0.65
特殊教育學校(班)	2.03	0.61	2.20	0.70	3.49	0.52	3.27	0.55	1.72	0.67
師資培育學校類型										
師範/教育大學	2.07	0.67	2.22	0.68	3.47	0.52	3.21	0.55	1.77	0.65
設有師資培育相關學系之大學	2.11	0.66	2.27	0.69	3.49	0.52	3.25	0.57	1.76	0.68
設有師資培育中心之大學	2.06	0.69	2.23	0.72	3.52	0.53	3.25	0.57	1.73	0.66
總平均	2.07	0.67	2.23	0.70	3.50	0.52	3.23	0.56	1.76	0.66

註 1：此表數據為有填答問卷之受訪者資料，數值已加權處理且以四捨五入計算。

註 2：師資類科為複選題集，因有師資生同時具備兩種以上的師資類科身份。

註 3：題目為：您對下列教育工作的看法同意的程度如何？

註 4：分數計算方式為「非常不同意=1，不同意=2，同意=3，非常同意=4」。

表 68 對教育工作的看法意見_(1)具備豐富學科知識的老師就是好老師

	非常不同意		不同意		同意		非常同意		小計	
	個數	列%	個數	列%	個數	列%	個數	列%	個數	列%
師資培育類科										
幼兒園	101	14.4	454	64.7	121	17.3	26	3.7	702	100.0
國民小學	299	15.5	1,186	61.6	371	19.3	70	3.6	1,926	100.0
中等學校	702	17.2	2,529	62.1	730	17.9	112	2.7	4,073	100.0
特殊教育學校(班)	120	15.5	519	66.9	127	16.3	10	1.2	775	100.0
師資培育學校類型										
師範/教育大學	498	16.4	1,904	63.0	540	17.8	84	2.8	3,025	100.0
設有師資培育相關學系之大學	264	14.4	1,164	63.4	356	19.4	52	2.8	1,836	100.0
設有師資培育中心之大學	445	17.6	1,566	62.1	432	17.1	81	3.2	2,523	100.0
小計	1,207	16.3	4,634	62.8	1,328	18.0	216	2.9	7,385	100.0

註 1：此表數據為有填答問卷之受訪者資料，數值已加權處理且以四捨五入計算。

註 2：師資類科為複選題集，因有師資生同時具備兩種以上的師資類科身份。

註 3：題目為：您對下列教育工作的看法同意的程度如何？『具備豐富學科知識的老師就是好老師』

表 69 對教育工作的看法意見_(2)影響學生學習成效，老師的學科知識重於教育知能

	非常不同意		不同意		同意		非常同意		小計	
	個數	列%	個數	列%	個數	列%	個數	列%	個數	列%
師資培育類科										
幼兒園	74	10.5	430	61.2	163	23.3	36	5.1	702	100.0
國民小學	172	8.9	1,184	61.5	473	24.5	97	5.0	1,926	100.0
中等學校	416	10.2	2,528	62.1	908	22.3	221	5.4	4,073	100.0
特殊教育學校(班)	85	11.0	490	63.2	156	20.2	44	5.6	775	100.0
師資培育學校類型										
師範/教育大學	306	10.1	1,872	61.9	713	23.6	134	4.4	3,025	100.0
設有師資培育相關學系之大學	156	8.5	1,136	61.9	441	24.0	103	5.6	1,836	100.0
設有師資培育中心之大學	272	10.8	1,568	62.1	525	20.8	159	6.3	2,523	100.0
小計	735	9.9	4,575	62.0	1,679	22.7	395	5.4	7,385	100.0

註 1：此表數據為有填答問卷之受訪者資料，數值已加權處理且以四捨五入計算。

註 2：師資類科為複選題集，因有師資生同時具備兩種以上的師資類科身份。

註 3：題目為：您對下列教育工作的看法同意的程度如何？『影響學生學習成效，老師的學科知識重於教育知能』

表 70 對教育工作的看法意見_(3)老師除了教書外，也應深入瞭解影響學生學習的不利因素

	非常不同意		不同意		同意		非常同意		小計	
	個數	列%	個數	列%	個數	列%	個數	列%	個數	列%
師資培育類科										
幼兒園	0	0.0	3	0.5	383	54.5	316	45.0	702	100.0
國民小學	5	0.2	14	0.7	975	50.6	932	48.4	1,926	100.0
中等學校	7	0.2	28	0.7	1,888	46.4	2,149	52.8	4,073	100.0
特殊教育學校(班)	0	0.0	9	1.2	378	48.8	388	50.0	775	100.0
師資培育學校類型										
師範/教育大學	3	0.1	21	0.7	1,543	51.0	1,458	48.2	3,025	100.0
設有師資培育相關學系之大學	3	0.1	15	0.8	894	48.7	924	50.3	1,836	100.0
設有師資培育中心之大學	7	0.3	17	0.7	1,147	45.4	1,353	53.6	2,523	100.0
小計	12	0.2	53	0.7	3,584	48.5	3,736	50.6	7,385	100.0

註 1：此表數據為有填答問卷之受訪者資料，數值已加權處理且以四捨五入計算。

註 2：師資類科為複選題集，因有師資生同時具備兩種以上的師資類科身份。

註 3：題目為：您對下列教育工作的看法同意的程度如何？『老師除了教書外，也應深入瞭解影響學生學習的不利因素』

表 71 對教育工作的看法意見_ (4)老師應該採取行動，改變不利於學生學習的外在因素
(如家庭背景、政策的影響)

	非常不同意		不同意		同意		非常同意		小計	
	個數	列%	個數	列%	個數	列%	個數	列%	個數	列%
師資培育類科										
幼兒園	1	0.2	30	4.2	465	66.2	207	29.4	702	100.0
國民小學	4	0.2	115	6.0	1,257	65.3	550	28.5	1,926	100.0
中等學校	19	0.5	254	6.2	2,567	63.0	1,232	30.3	4,073	100.0
特殊教育學校(班)	3	0.3	34	4.4	489	63.1	249	32.2	775	100.0
師資培育學校類型										
師範/教育大學	7	0.2	176	5.8	2,008	66.4	834	27.6	3,025	100.0
設有師資培育相關學系之大學	10	0.6	94	5.1	1,153	62.8	579	31.5	1,836	100.0
設有師資培育中心之大學	7	0.3	160	6.3	1,562	61.9	795	31.5	2,523	100.0
小計	24	0.3	430	5.8	4,723	64.0	2,207	29.9	7,385	100.0

註 1：此表數據為有填答問卷之受訪者資料，數值已加權處理且以四捨五入計算。

註 2：師資類科為複選題集，因有師資生同時具備兩種以上的師資類科身份。

註 3：題目為：您對下列教育工作的看法同意的程度如何？『老師應該採取行動，改變不利於學生學習的外在因素（如家庭背景、政策的影響）』

表 72 對教育工作的看法意見_(5)老師的責任是把課上好，學生在學校外所遭遇的事情，不是老師應該處理的

	非常不同意		不同意		同意		非常同意		小計	
	個數	列%	個數	列%	個數	列%	個數	列%	個數	列%
師資培育類科										
幼兒園	263	37.5	372	53.0	58	8.2	9	1.3	702	100.0
國民小學	657	34.1	1,057	54.9	179	9.3	33	1.7	1,926	100.0
中等學校	1,426	35.0	2,284	56.1	303	7.4	60	1.5	4,073	100.0
特殊教育學校(班)	303	39.1	397	51.3	64	8.3	10	1.3	775	100.0
師資培育學校類型										
師範/教育大學	1,020	33.7	1,715	56.7	246	8.1	44	1.4	3,025	100.0
設有師資培育相關學系之大學	659	35.9	979	53.3	170	9.3	28	1.5	1,836	100.0
設有師資培育中心之大學	940	37.3	1,361	53.9	182	7.2	40	1.6	2,523	100.0
小計	2,619	35.5	4,055	54.9	598	8.1	112	1.5	7,385	100.0

註 1：此表數據為有填答問卷之受訪者資料，數值已加權處理且以四捨五入計算。

註 2：師資類科為複選題集，因有師資生同時具備兩種以上的師資類科身份。

註 3：題目為：您對下列教育工作的看法同意的程度如何？『老師的責任是把課上好，學生在學校外所遭遇的事情，不是老師應該處理的』

五、家庭背景

表 73 父親教育程度

	小學(含) 以下		國(初) 中、 初職		高職		高中		專科		技術學 院、科技 大學		一般大學		碩士		博士		不清楚		小計	
	個數	列%	個數	列%	個數	列%	個數	列%	個數	列%	個數	列%	個數	列%	個數	列%	個數	列%	個數	列%	個數	列%
師資培育類科																						
幼兒園	28	4.0	116	16.6	148	21.2	86	12.3	101	14.5	37	5.3	89	12.7	57	8.2	13	1.9	23	3.4	700	100.0
國民小學	77	4.0	193	10.0	357	18.6	209	10.9	319	16.6	159	8.3	319	16.6	190	9.9	52	2.7	46	2.4	1,920	100.0
中等學校	141	3.5	444	10.9	679	16.7	466	11.5	631	15.5	272	6.7	750	18.5	479	11.8	110	2.7	90	2.2	4,062	100.0
特殊教育學校(班)	35	4.5	78	10.1	150	19.4	68	8.8	140	18.1	80	10.3	108	14.1	74	9.5	24	3.1	15	2.0	771	100.0
師資培育學校類型																						
師範/教育大學	78	2.6	261	8.7	499	16.6	331	11.0	460	15.2	240	8.0	583	19.3	412	13.7	90	3.0	61	2.0	3,016	100.0
設有師資培育相關學系之大學	82	4.5	210	11.5	367	20.1	218	11.9	329	18.0	117	6.4	263	14.4	148	8.1	45	2.5	47	2.6	1,827	100.0
設有師資培育中心之大學	120	4.8	355	14.1	451	17.9	276	10.9	383	15.2	184	7.3	400	15.9	228	9.0	58	2.3	64	2.5	2,519	100.0
小計	279	3.8	826	11.2	1,318	17.9	825	11.2	1,173	15.9	540	7.3	1,246	16.9	788	10.7	194	2.6	172	2.3	7,361	100.0

註 1：此表數據為有填答問卷之受訪者資料，數值已加權處理且以四捨五入計算。

註 2：師資類科為複選題集，因有師資生同時具備兩種以上的師資類科身份。

註 3：題目為：父母親的最高教育程度？『父親』

表 74 母親教育程度

	小學(含) 以下		國(初) 中、 初職		高職		高中		專科		技術學 院、科技 大學		一般大學		碩士		博士		不清楚		小計	
	個數	列%	個數	列%	個數	列%	個數	列%	個數	列%	個數	列%	個數	列%	個數	列%	個數	列%	個數	列%	個數	列%
師資培育類科																						
幼兒園	36	5.1	72	10.3	202	28.9	111	15.8	108	15.5	48	6.8	75	10.7	32	4.6	3	0.4	13	1.8	700	100.0
國民小學	84	4.4	186	9.7	451	23.5	247	12.9	347	18.1	132	6.9	320	16.7	124	6.5	10	0.5	18	0.9	1,920	100.0
中等學校	211	5.2	420	10.4	831	20.5	495	12.2	674	16.6	228	5.6	753	18.5	358	8.8	32	0.8	59	1.5	4,062	100.0
特殊教育學校(班)	32	4.1	56	7.3	224	29.1	75	9.7	154	20.0	38	4.9	137	17.7	43	5.6	8	1.0	4	0.5	771	100.0
師資培育學校類型																						
師範/教育大學	84	2.8	247	8.2	619	20.5	345	11.5	568	18.9	206	6.8	602	20.0	282	9.4	29	1.0	34	1.1	3,016	100.0
設有師資培育相關學系之大學	89	4.9	159	8.7	505	27.7	245	13.4	322	17.6	92	5.0	279	15.3	104	5.7	7	0.4	25	1.4	1,827	100.0
設有師資培育中心之大學	190	7.5	326	12.9	556	22.1	329	13.1	373	14.8	144	5.7	388	15.4	162	6.4	15	0.6	35	1.4	2,519	100.0
小計	362	4.9	731	9.9	1,680	22.8	920	12.5	1,264	17.2	442	6.0	1,269	17.2	548	7.4	50	0.7	94	1.3	7,361	100.0

註 1：此表數據為有填答問卷之受訪者資料，數值已加權處理且以四捨五入計算。

註 2：師資類科為複選題集，因有師資生同時具備兩種以上的師資類科身份。

註 3：題目為：父母親的最高教育程度？『母親』

表 75 父親工作狀況

	全職工作(含 自己開業、 開店)		兼職工作		退休		家管		待(失)業(想 找工作，但 還沒有 找到)		目前不打算 工作(如因 病、因求學 等原因無法 工作，或無 意願工作)		不適用(如去 世或 不清楚)		小計	
	個數	列%	個數	列%	個數	列%	個數	列%	個數	列%	個數	列%	個數	列%	個數	列%
師資培育類科																
幼兒園	497	71.1	38	5.4	81	11.5	5	0.7	4	0.6	16	2.3	59	8.5	700	100.0
國民小學	1,413	73.6	75	3.9	236	12.3	19	1.0	20	1.0	29	1.5	129	6.7	1,920	100.0
中等學校	2,867	70.6	157	3.9	602	14.8	27	0.7	38	0.9	55	1.3	316	7.8	4,062	100.0
特殊教育學校(班)	588	76.3	31	4.0	82	10.6	5	0.6	4	0.5	11	1.4	50	6.5	771	100.0
師資培育學校類型																
師範/教育大學	2,329	77.2	104	3.5	333	11.0	24	0.8	10	0.3	33	1.1	182	6.1	3,016	100.0
設有師資培育相關學系之大學	1,312	71.8	88	4.8	235	12.9	10	0.6	20	1.1	36	2.0	126	6.9	1,827	100.0
設有師資培育中心之大學	1,654	65.6	106	4.2	428	17.0	19	0.8	34	1.4	40	1.6	239	9.5	2,519	100.0
小計	5,294	71.9	298	4.1	996	13.5	54	0.7	64	0.9	108	1.5	547	7.4	7,361	100.0

註1：此表數據為有填答問卷之受訪者資料，數值已加權處理且以四捨五入計算。

註2：師資類科為複選題集，因有師資生同時具備兩種以上的師資類科身份。

註3：題目為：您父母親的目前主要工作狀況如何？『父親』

表 76 母親工作狀況

	全職工作 (含自己開業、開店)		兼職工作		退休		家管		待(失)業(想找工作，但還沒有找到)		目前不打算工作(如因病、因求學等原因無法工作，或無意願工作)		不適用(如去世或不清楚)		小計	
	個數	列%	個數	列%	個數	列%	個數	列%	個數	列%	個數	列%	個數	列%	個數	列%
師資培育類科																
幼兒園	420	60.0	62	8.8	28	4.1	164	23.5	0	0.0	10	1.4	16	2.2	700	100.0
國民小學	1,130	58.9	140	7.3	121	6.3	464	24.2	8	0.4	17	0.9	39	2.0	1,920	100.0
中等學校	2,325	57.2	282	6.9	373	9.2	908	22.4	13	0.3	48	1.2	112	2.7	4,062	100.0
特殊教育學校(班)	451	58.5	54	7.0	45	5.9	190	24.7	7	0.9	11	1.4	13	1.7	771	100.0
師資培育學校類型																
師範/教育大學	1,842	61.1	234	7.7	171	5.7	679	22.5	12	0.4	36	1.2	42	1.4	3,016	100.0
設有師資培育相關學系之大學	1,084	59.3	148	8.1	110	6.0	410	22.5	10	0.5	20	1.1	46	2.5	1,827	100.0
設有師資培育中心之大學	1,338	53.1	155	6.1	285	11.3	618	24.5	7	0.3	24	1.0	91	3.6	2,519	100.0
小計	4,264	57.9	537	7.3	565	7.7	1,707	23.2	29	0.4	80	1.1	180	2.4	7,361	100.0

註1：此表數據為有填答問卷之受訪者資料，數值已加權處理且以四捨五入計算。

註2：師資類科為複選題集，因有師資生同時具備兩種以上的師資類科身份。

註3：題目為：您父母親的目前主要工作狀況如何？『母親』

表 77 父親工作類型

	民意代 表、行政 主管、企 業主管及 經理人員		高層專業 人員		一般專業 人員		中小學、 特教、幼 兒(稚)園 教師		技術員及助 理專業人員		事務工作 人員		服務及買 賣工作 人員		農、林、 漁、牧工 作人員		技術工		機械設備 操作工及 裝配工		非技術工 及體力工		職業軍 人：軍官		職業軍 人：士官 兵		從未 工作		小計	
	個數	列%	個數	列%	個數	列%	個數	列%	個數	列%	個數	列%	個數	列%	個數	列%	個數	列%	個數	列%	個數	列%	個數	列%	個數	列%	個數	列%	個數	列%
師資培育類科																														
幼兒園	46	7.2	19	2.9	37	5.8	32	5.0	97	15.1	22	3.4	130	20.3	24	3.7	119	18.5	63	9.9	22	3.5	19	3.0	1	0.2	10	1.5	641	100.0
國民小學	125	7.0	78	4.3	138	7.7	131	7.3	311	17.4	105	5.9	369	20.6	87	4.9	234	13.1	114	6.4	47	2.6	35	2.0	5	0.3	12	0.7	1,791	100.0
中等學校	259	6.9	193	5.1	310	8.3	312	8.3	662	17.7	184	4.9	732	19.6	171	4.6	480	12.8	245	6.5	105	2.8	53	1.4	9	0.2	29	0.8	3,745	100.0
特殊教育學校(班)	45	6.3	21	2.9	53	7.4	41	5.8	155	21.4	27	3.8	147	20.4	26	3.6	109	15.2	51	7.1	17	2.4	21	3.0	5	0.7	1	0.2	721	100.0
師資培育學校類型																														
師範/教育大學	207	7.3	149	5.3	250	8.8	231	8.2	543	19.2	142	5.0	539	19.0	93	3.3	337	11.9	199	7.0	76	2.7	43	1.5	8	0.3	16	0.6	2,833	100.0
設有師資培育相關學系之大學	115	6.8	64	3.8	122	7.2	93	5.4	286	16.8	85	5.0	362	21.3	95	5.6	253	14.9	119	7.0	48	2.8	38	2.3	7	0.4	12	0.7	1,701	100.0
設有師資培育中心之大學	149	6.5	89	3.9	158	6.9	187	8.2	375	16.5	109	4.8	462	20.2	117	5.1	340	14.9	153	6.7	66	2.9	46	2.0	4	0.2	24	1.1	2,281	100.0
小計	471	6.9	302	4.4	531	7.8	511	7.5	1,204	17.7	336	4.9	1,363	20.0	305	4.5	931	13.7	472	6.9	190	2.8	128	1.9	20	0.3	52	0.8	6,815	100.0

註 1：此表數據為有填答問卷之受訪者資料，數值已加權處理且以四捨五入計算。

註 2：師資類科為複選題集，因有師資生同時具備兩種以上的師資類科身份。

註 3：題目為：父、母親主要工作類型(若已退休、去世、待業或失業者請以最後一份工作為準)。『父親』

表 78 母親工作類型

	民意代 表、行政 主管、企 業主管及 經理人員		高層專業 人員		一般專業 人員		中小學、 特教、幼 兒(稚)園教 師		技術員及 助理專業 人員		事務工作 人員		服務及買 賣工作人 員		農、林、 漁、牧工 作人員		技術工		機械設備 操作工及 裝配工		非技術工 及體力工		職業軍 人：軍官		職業軍 人：士官 兵		從未工作		小計	
	個數	列%	個數	列%	個數	列%	個數	列%	個數	列%	個數	列%	個數	列%	個數	列%	個數	列%	個數	列%	個數	列%	個數	列%	個數	列%	個數	列%	個數	列%
師資培育類科																														
幼兒園	14	2.1	6	0.8	35	5.2	69	10.1	62	9.0	143	20.9	187	27.3	19	2.8	26	3.9	14	2.0	50	7.4	0	0.0	0	0.0	58	8.5	684	100.0
國民小學	44	2.3	34	1.8	114	6.0	270	14.3	178	9.4	420	22.3	428	22.8	69	3.7	77	4.1	30	1.6	98	5.2	1	0.1	0	0.0	117	6.2	1,881	100.0
中等學校	94	2.4	84	2.1	236	6.0	691	17.5	345	8.7	783	19.8	919	23.3	117	3.0	169	4.3	50	1.3	209	5.3	6	0.1	1	0.0	246	6.2	3,950	100.0
特殊教育學校(班)	18	2.3	13	1.7	46	6.1	113	14.9	82	10.9	164	21.6	169	22.3	27	3.5	25	3.3	11	1.5	35	4.7	0	0.0	1	0.2	54	7.1	758	100.0
師資培育學校類型																														
師範/教育大學	88	3.0	64	2.2	194	6.5	519	17.4	256	8.6	655	22.0	647	21.8	67	2.2	111	3.7	40	1.4	147	5.0	1	0.0	1	0.0	182	6.1	2,973	100.0
設有師資培育相關學系之大學	39	2.2	24	1.4	108	6.1	233	13.1	190	10.7	352	19.8	433	24.3	72	4.0	72	4.0	28	1.6	109	6.1	1	0.1	1	0.1	117	6.6	1,781	100.0
設有師資培育中心之大學	42	1.7	46	1.9	125	5.1	376	15.5	205	8.4	487	20.1	608	25.0	91	3.7	110	4.5	35	1.5	129	5.3	4	0.2	0	0.0	171	7.0	2,428	100.0
小計	169	2.4	135	1.9	426	5.9	1,127	15.7	651	9.1	1,495	20.8	1,688	23.5	229	3.2	293	4.1	104	1.5	386	5.4	7	0.1	3	0.0	470	6.5	7,182	100.0

註 1：此表數據為有填答問卷之受訪者資料，數值已加權處理且以四捨五入計算。

註 2：師資類科為複選題集，因有師資生同時具備兩種以上的師資類科身份。

註 3：題目為：父、母親主要工作類型(若已退休、去世、待業或失業者請以最後一份工作為準)。『母親』