

中小學師資資料庫建置、維護及應用計畫

子計畫二：師資培育長期追蹤資料庫整合型調查計畫（第七階段）

104 學年度師資培育回饋調查

（行政人員版）

描述性分析報告

（公開版）

委託單位：教育部師資培育及藝術教育司

執行單位：國立臺灣師範大學教育研究與評鑑中心

計畫名稱：師資培育長期追蹤資料庫整合型調查計畫（第七階段）

計畫期程：一零五年三月至一零六年二月

計畫主持人：王麗雲

協同主持人：張民杰、張素貞

中 華 民 國 一 零 六 年 二 月

目次

壹、	緣由.....	1
貳、	調查設計與實施方式.....	4
一、	調查對象與方式.....	4
二、	資訊安全政策.....	5
三、	調查問卷架構.....	6
四、	資料品質檢測.....	7
五、	統計分析方法.....	8
六、	本報告之內容.....	8
七、	讀表提示.....	8
參、	結果分析.....	9
	第壹部分、基本資料.....	9
	第貳部分、師資培育大學培育成效.....	18
	第參部分、對師資職前教育課程的意見.....	19
	第肆部分、對教師甄試的意見.....	44

表目錄

表 1 服務學校教育階段.....	9
表 2 服務學校公私立別.....	9
表 3 服務學校區域別.....	9
表 4 最高學歷.....	10
表 5 性別.....	11
表 6 目前服務於 貴校的教育階段別.....	12
表 7 編制.....	13
表 8 目前在學校所擔任的工作.....	14
表 9 擔任正式(編制內)教職的總年資.....	15
表 10 是否曾於師範大學、教育大學(含師專、師院)取得學位情況.....	16
表 11 師範大學、教育大學(含師專、師院)學位取得概況.....	17
表 12 對師資培育大學在培育師資上的整體平均表現之評價概況.....	18
表 13 目前師資培育職前課程在培養優秀教師上的表現.....	19
表 14 所接觸之初任教師在專業表現之概況.....	20
表 15 所接觸之初任教師專業表現分項概況_ (1)任教學科/領域專業知識.....	24
表 16 所接觸初任教師之專業表現_ (2)學科/領域教學能力.....	25
表 17 所接觸初任教師之專業表現_ (3)教育專業素養(如教育知能、教育議題掌握等).....	26
表 18 所接觸初任教師之專業表現_ (4)課程設計與發展能力.....	27
表 19 所接觸初任教師之專業表現_ (5)學習評量與診斷能力.....	28
表 20 所接觸初任教師之專業表現_ (6)有效教學能力.....	29
表 21 所接觸初任教師之專業表現_ (7)差異化與補救教學能力.....	30
表 22 所接觸初任教師之專業表現_ (8)資訊科技融入教學的能力.....	31
表 23 所接觸初任教師之專業表現_ (9)教學創新能力.....	32
表 24 所接觸初任教師之專業表現_ (10)班級經營能力.....	33
表 25 所接觸初任教師之專業表現_ (11)特殊或偏差行為學生輔導能力.....	34
表 26 所接觸初任教師之專業表現_ (12)一般學生輔導能力.....	35
表 27 所接觸初任教師之專業表現_ (13)良好的師生互動能力.....	36
表 28 所接觸初任教師之專業表現_ (14)正向管教能力.....	37
表 29 所接觸初任教師之專業表現_ (15)親師溝通能力.....	38
表 30 所接觸初任教師之專業表現_ (16)行政能力.....	39
表 31 所接觸初任教師之專業表現_ (17)團隊合作能力.....	40
表 32 所接觸初任教師之專業表現_ (18)情緒管理與調適能力.....	41
表 33 所接觸初任教師之專業表現_ (19)對教育工作的熱忱.....	42
表 34 所接觸初任教師之專業表現_ (20)專業倫理與敬業態度.....	43
表 35 服務學校 104 學年度初任正式教師甄選方法.....	44

表 36 目前教師甄試制度的效能評價.....	45
-------------------------	----

圖目錄

圖 1、師資培育長期追蹤資料庫發展歷程.....	3
圖 2、問卷各題項遺漏值分析.....	7

壹、 緣由

自民國 83 年《師資培育法》公布施行後，開放各大學校院得申請培育中小學師資，納入更多元的人力投身教育。然而，近年來隨著少子女化人口趨勢，教師缺額銳減，使得師資培育供給與需求無法衡平的問題趨於嚴峻，除了許多師資生難以順利求得教職，也連帶影響社會對教職的觀感，降低優秀人才投入教職的意願。

近年來，教育部雖已逐年管控培育名額，但開放師資培育多元化後，除了「量」的問題之外，許多關於素質、品質層面的問題，亟待藉由調查提供資料，據以進一步分析以下問題：

- ◇ 師資培育機構的辦學品質如何？經營成效與挑戰為何？
- ◇ 師資生的素質如何？「誰」想擔任教師工作？有哪些特質？教職選擇動機為何？
- ◇ 怎樣的師資培育課程能夠培育優秀師資？師資生修課的情形如何？
- ◇ 師資生對師資培育課程的滿意度或評價如何？成為教師的準備度如何？
- ◇ 師資生參與教育實習的狀況如何？有何收穫？有何困擾？
- ◇ 師資生參與教師資格檢定、教師甄試的經驗及意見如何？
- ◇ 師資生初任正式教職的專業表現如何？所遇挑戰、困擾或衝擊為何？
- ◇ 師資生擔任正式教職之服務學校主管與同儕對初任教師任教的評估及建議為何？
- ◇ 師資生、初任教師及其服務學校主管、同儕教師對師資培育政策與制度之意見為何？
- ◇ 初任教師專業發展的資源與需求為何？

為幫助政府分析上述議題及掌握國內師資培育現況，自民國 97 年底，教育部師資培育及藝術教育司（原中等教育司）委託國立臺灣師範大學教育研究與評鑑中心（以下簡稱本中心）建置「師資培育長期追蹤資料庫」（以下簡稱本資料庫），配合高等教育整合資料庫調查作業，針對各學年度全國師資生進行個人且長期的追蹤性調查，包括新進、在學、應屆畢業、畢業後一年(實習)、畢業後三年、畢業後五年等師資生資料，藉由探討師資培育進程中有關招生、課程、實習、檢定、就職等各重要環節情況，提供政府及學界參用。

102 年時，本資料庫出現重要變革，教育部為將師資相關資料有效整合並加值運用，特委託本中心建置「中小學師資資料庫」，推動資料整合及加值分析，原「師資培育長期追蹤資料

庫」列為子計畫，持續蒐集調查資料，並配合師資培育歷程，將師資生調查改為獨立調查，計有新進師資生、參加教育實習師資生及應屆畢業師資生等調查。

至 104 年，教育部為能深入了解師資生初任正式教職的情形，分析培育與任用、理論與實際之間的落差及相關議題，更貼近教育現場以真實回饋師資培育大學辦學參用，乃委託本中心規劃實施師資培育回饋調查，針對首度擔任正式教職的初任老師，及其任教學校之主管（包括校/園長、教務主任）與教師同儕進行問卷調查，探究師資生通過激烈的教師甄選而進用為正式教師後，於教學現場任教之情況，搭起師資培育端與教學現場端的橋樑，藉由意見之蒐集回饋，為現場端之實務需求與培育端之努力方向，提供堅實的基礎。調查資料又可與其他師資培育相關資料逐步整合分析，未來定能有效加值運用，期使我國師資政策與制度之規畫及實施更臻完善。（本資料庫調查之發展進程如下圖 1）

本報告係「中小學師資資料庫建置、維護及應用計畫(第三階段)」之子計畫二：「師資培育長期追蹤資料庫整合型調查計畫（第七階段）」成果報告之一，針對 104 學年度首次擔任正式教職之初任教師，及其教師同儕和行政人員(校/園長與教務主任)所做調查之成果，並先予呈現其中行政人員的部分。

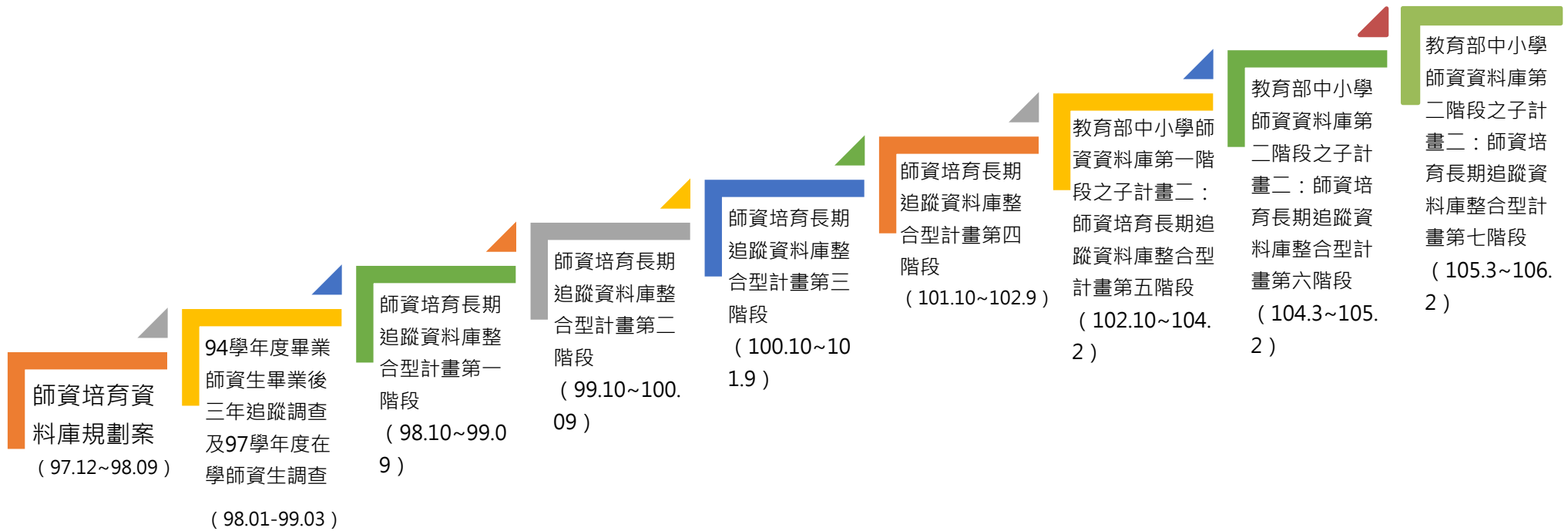


圖 1、師資培育長期追蹤資料庫發展歷程

貳、 調查設計與實施方式

「師資培育回饋調查」為師資培育長期追蹤資料庫建置以來的首次針對初任教師，即初次擔任正式教職者，以及其服務學校行政主管（包括校長、教務主任等）、教師同儕進行問卷調查。旨在了解初任教師擔任正式教學工作的現況、專業準備度、工作困擾、教師信念等，教師同儕對初任教師的專業表現評估，以及學校行政主管對師資培育成效、教師甄試制度、近年初任教師表現等之意見，掌握培育及任用的距離。在教育部師資培育及藝術教育司的支持下，本計畫爰於 105 年展開專為首次正式任教之初任教師及其服務學校主管與同儕所設計之調查，並藉由調查結果之統計分析，了解從幼兒園到高中職之各教育階段，師資生初次正式任教的現況和需求，以回饋師資培育大學調整精進師資培育相關措施，期更深入地了解師資培育過程中可茲改進的環節。

本調查設計與實施方式說明如下：

一、 調查對象與方式

本調查為普查，對象分為初任教師、行政人員與教師同儕三類。本次調查所界定之初任教師為「104 學年度首次擔任正式教職之教師（含公費分發任教者）」；行政人員為「104 學年度初任教師之服務學校行政主管代表，包括校/園長與教務主任」；教師同儕則為「104 學年度初任教師之任教領域召集人、學年主任，或熟習該名初任教師教學表現者等，並對於該名初任教師在校表現之認識了解至少滿一學期」。

本調查方式採網路問卷調查，線上調查期程原訂於 104 學年度下學期（105 年 3 月）進行，但因故改為 105 年 9 月至 11 月，時間經教育部調整後，整體調查作業由於橫跨兩（104、105）學年度，出現學校主管更換、承辦人員交接、原受調查教師調校及兩學年度初任教師混淆等狀況，造成名單蒐集不全、回收率下降或學校行政困擾等情事，故本項調查期程未來必須再行檢討。

本調查之實施，由教育部師資培育及藝術教育司協助本中心轉發公文至全國各縣市政府轉請 104 學年度甄選有初任教師之各級學校協助調查，而本中心設置調查平臺供學校進行資料之填報，並根據調查名單聯繫調查對象填答問卷且掌控填答狀況等事宜。除此之外，調查過程中，本中心亦推動多種催收策略，包括發送電子郵件、紙本 DM、電話訪問等，鼓勵具有重要教學實務經驗的教育先進踴躍填答。

本調查所有母體清冊係根據教育部所提供之參與中央級 104 學年度初任教師研習者名單，底冊資料包括姓名、任教縣市、任教學校等資訊，但該名單並非 104 學年度初任教師之完整名

單，或有少部份非於 104 學年度取得正式教職之初任教師。因此，未來在調查名單之設定，將按本次執行情況，檢討與改進不足之處，以取得更準確之母體名單。

依據母體名單，本中心函請教育部轉發公文至各 104 學年度初任教師之任教學校，由學校指派一名業務承辦/聯絡人，登入平臺註冊帳號填報調查對象相關基本資料與聯絡資訊。本中心則提供透過任教學校代碼所派發各校之初任教師名單，請學校承辦人填寫身分證號、聯絡電話、email、2 位熟識之教師同儕、行政人員之姓名及其聯絡方式等資訊。待填報完成後，系統將自動按 email 派發線上問卷連結以供填答。另一方面，本中心亦根據學校承辦人核對學校實際情況所回報之內容，修訂母體清冊，以求正確的調查對象。

調查結束後，本中心進行資料比對及檢誤後，104 學年度師資培育回饋調查之母體人數：行政人員(具初任教師學校之校/園長和教務主任)母體共 2940 人，有效填答人數為 1727 人，有效回收率為 58.74%。初任教師母體共 3271 人，有效填答人數為 1694 人，有效回收率為 51.79%。教師同儕母體共 5376 人，有效填答人數為 2188 人，有效回收率為 40.70%。

二、資訊安全政策

為因應《個人資料保護法》相關規定，保障個人資訊安全，本中心有關中小學師資資料庫網站與整合平臺皆建置於教育部（資訊及科技教育司）主機，僅線上問卷調查系統建置在本中心主機。為了保障所有資訊安全，謹慎嚴密管理資料之存取與使用，本中心自 99 年即導入具備「規劃」、「執行」、「檢查」及「行動改善」(Plan-Do-Check-Act, PDCA) 之資訊安全管理系統 (ISMS)，以加強本中心資訊安全管理知識與經驗，強化資安應變能力，及提升個人資料保護之安全性。

本中心前於 100 年 4 月 25、26 日經由教育機構資安驗證中心稽核完成，同年 7 月取得教育體系資通安全管理規範（96 年 5 月 30 日版）之證書。然而，本中心仍持續將資訊安全管理制度提升至國際廣泛採用之標準 (ISO 27001)，於 101 年 6 月 1 日以及 6 月 27 日進行資訊安全外部稽核，通過資訊安全系統認證，取得 ISO/IEC 27001:2005 之證書（版次：原始註冊日期 2012 年 7 月 19 日），並於 102 年、103、104 年及 105 年 7 月分別通過第二、三、四次及第五次「國際版 ISO/IEC 27001:2013 資訊安全管理驗證」，認證範圍包括線上問卷調查系統，謹慎嚴密管理資料之存取與使用，故資訊安全尚無疑慮。

本中心未來仍會持續規劃進行外部稽核，主要目的在針對前階段資訊安全稽核所提出之觀察事項，稽核具體觀察改善情形；並檢視年度資訊安全制度執行情形，提出具體建議。從調查執行至資料回收、檢誤及分析等所有環節，均遵照本中心所導入的資訊安全管理辦法運行。

三、調查問卷架構

本次回饋調查為本計畫首次辦理，問卷架構與內容於前階段（104年）8月開始規劃，問卷編製經多次專家學者問卷諮詢會議，並以教育部政策研擬之需求為主進行設計，並參考OECD的 Teaching and Learning International Survey (TALIS)、《中華民國教師專業標準及專業表現指標(草案)》等資料。初稿確定後，接續進行符合調查對象條件之認知訪談及其網路問卷預試工作，確保調查對象瞭解題意，降低測量誤差。調查問卷於去(104)年11月份編製完畢後，除送交本計畫問卷諮詢委員書面審查外，定稿版本與調查流程亦經教育部確認。

藉由本問卷，當可為師資培育大學提供至為珍貴之實務端建議。有關行政人員調查問卷架構如下：

（一）第壹部分：基本資料

此部份主要請填答者再次核對教育部及服務學校所提供之姓名是否正確，基本資料同時具有檢驗是否有誤填他人問卷的作用。其他內容尚包括最高學歷、性別與擔任教學工作之背景與現況等相關資料。

（二）第貳部分：師資培育大學培育成效

內容包括評估師資培育大學在師資培育上的平均表現，以及選擇3所在任教專長的專業知能、教學能力、班級經營、敬業態度與專業投入較佳的大學。

（三）第參部分：對師資職前教育課程的意見

針對目前師資培育職前課程在培養優秀教師的理想程度，以及近兩年所接觸初任教師在各項教育專業表現的理想程度等，請學校行政主管提供意見。

（四）第肆部分：對教師甄試的意見

主要調查服務學校所採用的教師甄選方式與效果，以及評價現行甄試制度在聘任優秀教師之校能等。

（五）第伍部分：意見回饋

此部分主要即請學校行政主管提供有關師資培育大學之師資培職前教育、國家師資培育政策、對初任教師輔導等質性意見。

四、資料品質檢測

(一) 遺漏值分析

在影響調查誤差的因素當中，問卷各題目之漏答情形也是重要因素之一。因此須進行各題項之漏答情形分析。如圖 2 所示，各題項的遺漏值多數在 13% 以下，且多為未填完整份問卷者，非因程式設計不良而跳題錯誤，也意謂本問卷系統之填答檢查機制，能降低漏答情形。

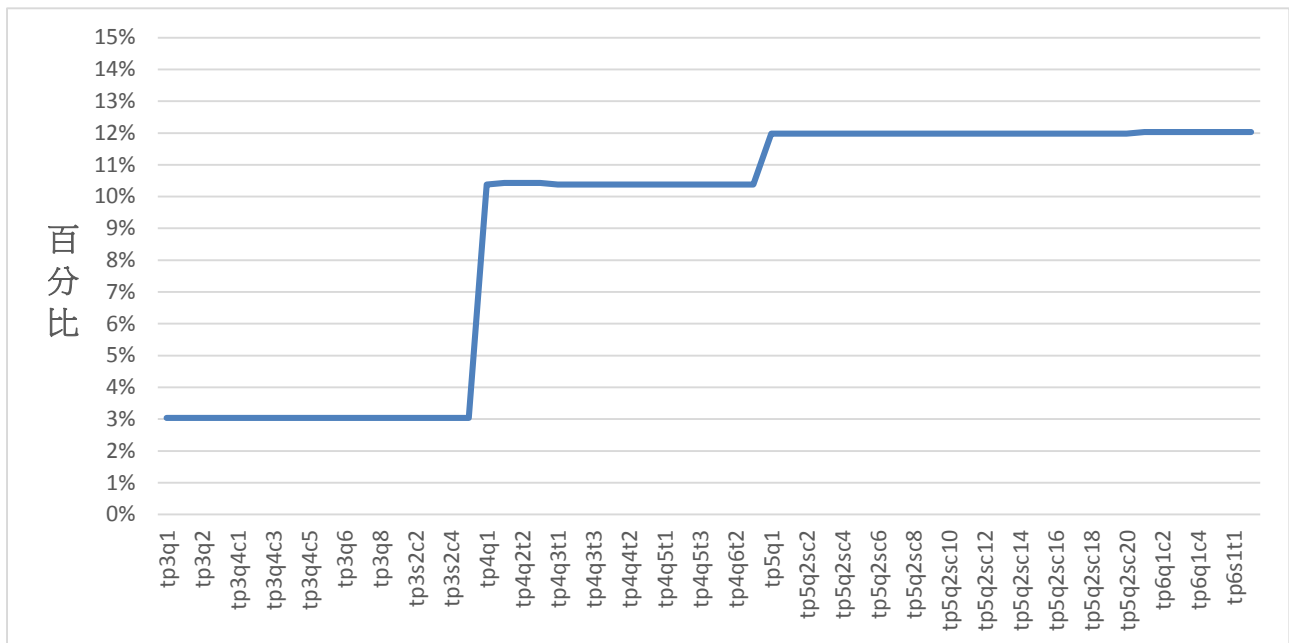


圖 2、問卷各題項遺漏值分析

(二) 資料檢誤

資料檢測完成後，本中心再針對資料進行檢誤處理。資料檢誤又分為不合理值(illegal value)檢誤與邏輯檢誤兩種主要方式。前者以單變項描述性統計來對各變項的統計值進行檢查，檢視是否出現超出範圍(out-of-range)、未編碼、編碼錯誤、錯別字、亂碼、快速填答及量表一條龍(量表連續填答相同值)等情形；後者則以排序或交叉統計表，來檢查題目是否正常跳答、變項間的邏輯關係是否合理。檢查出錯誤後，將由本中心納入往後調查推動、執行的精進措施，以便提升資料品質，提高資料的使用價值。

五、統計分析方法

本報告主要描述 104 學年度初任教師之行政雇主代表，包括校/園長與教務主任，對初任教師之接觸經驗與對師資培育現況的反饋。分析策略採描述統計分析。在類別變項部分，採用次數分配表以及交叉統計，呈現具有 104 學年度初任教師服務學校之校/園長與教務主任，在不同教育階段與地理區域(北部、中部、南部、東部及離島地區)，各選項上的填答人數及百分比情形，或以平均數呈現。

六、本報告之內容

本報告所使用的資料檔版本為「104 學年度師資培育回饋調查_行政人員」，分析結果共分為四大部分，第一部分為「調查對象基本資料分析」，第二部分為「師資培育大學培育成效」，第三部分為「對師資職前教育課程的意見」，第四部分為「對教師甄試的意見」。

七、讀表提示

本報告所有調查資料皆屬機敏資料，以無法辨識個人或個別學校資訊之統計分析結果呈現，但各數據皆根據調查結果如實呈現，不另作處理。僅供教育部參考研議。閱讀時請注意以下事項：

- (一) 讀表時，請閱讀各統計表表底之說明，並參酌母體大小、填答人數、計分方式等資訊，謹慎詮釋及小心使用。
- (二) 調查資料均已檢誤處理，而分析結果是否加權，請參酌各統計表表底之加註說明。
- (三) 本報告為單年度調查數據之客觀呈現，資料的意義可能有多重解釋，在分析結果之應用，建議應長期性的觀察比對，較能獲得穩定結果。
- (四) 本報告未反向計分，請依調查問卷各題項之題意解讀。

參、 結果分析

第壹部分、基本資料

表 1 服務學校教育階段

	人數 (N)	百分比 (%)
幼兒園	398	13.5
國民小學	1604	54.6
國民中學	586	19.9
高級中學	324	11.0
特殊教育學校	28	1.0
總數	2940	100.0

註 1：此表數據為母體資料，百分比數值以四捨五入至小數點第一位計算。

表 2 服務學校公私立別

	人數 (N)	百分比 (%)
私立	4	.1
公立	2936	99.9
總數	2940	100.0

註 1：此表數據為母體資料，百分比數值以四捨五入至小數點第一位計算。

表 3 服務學校區域別

	人數 (N)	百分比 (%)
北部區域	1400	47.6
中部區域	779	26.5
南部區域	583	19.8
東部區域及離島地區	178	6.1
總數	2940	100.0

註 1：此表數據為母體資料，百分比數值以四捨五入至小數點第一位計算。

表 4 最高學歷

	大學(含以下)		碩士		博士		總計	
	人數	列 %	人數	列 %	人數	列 %	人數	列 %
教育階段								
幼兒園	55	23.2	171	72.2	11	4.6	237	100.0
國民小學	120	13.1	739	80.6	58	6.3	917	100.0
國民中學	63	18.6	259	76.4	17	5.0	339	100.0
高級中學	22	10.0	163	74.1	35	15.9	220	100.0
特殊教育學校	3	21.4	9	64.3	2	14.3	14	100.0
區域別								
北部區域	138	16.4	646	76.8	57	6.8	841	100.0
中部區域	59	13.1	362	80.4	29	6.4	450	100.0
南部區域	37	11.3	258	78.7	33	10.1	328	100.0
東部區域及離島地區	29	26.9	75	69.4	4	3.7	108	100.0
小計	263	15.2	1341	77.6	123	7.1	1727	100.0

註1：此表數據為有填答問卷之受訪者資料，百分比數值以四捨五入至小數點第一位計算。

註2：題目為：最高學歷。

註3：本表列 %係呈現各教育階段學校行政主管取得最高學位(歷)之列 %。

表 5 性別

	女		男		總計	
	人數	列 %	人數	列 %	人數	列 %
教育階段						
幼兒園	140	59.1	97	40.9	237	100.0
國民小學	384	41.9	533	58.1	917	100.0
國民中學	162	47.8	177	52.2	339	100.0
高級中學	62	28.2	158	71.8	220	100.0
特殊教育學校	3	21.4	11	78.6	14	100.0
區域別						
北部區域	414	49.2	427	50.8	841	100.0
中部區域	187	41.6	263	58.4	450	100.0
南部區域	110	33.5	218	66.5	328	100.0
東部區域及離島地區	40	37.0	68	63.0	108	100.0
小計	751	43.5	976	56.5	1727	100.0

註1：此表數據為有填答問卷之受訪者資料，百分比數值以四捨五入至小數點第一位計算。

註2：題目為：性別。

表 6 目前服務於 貴校的教育階段別

	幼兒園		國小		國中		高中		高職	
	人數	列 %	人數	列 %	人數	列 %	人數	列 %	人數	列 %
教育階段										
幼兒園	107	45.1	156	65.8	4	1.7	0	0.0	0	0.0
國民小學	88	9.6	910	99.2	6	0.7	3	0.3	0	0.0
國民中學	2	0.6	2	0.6	311	91.7	50	14.7	0	0.0
高級中學	0	0.0	1	0.5	12	5.5	122	55.5	104	47.3
特殊教育學校	2	14.3	5	35.7	7	50.0	2	14.3	11	78.6
區域別										
北部區域	109	13.0	479	57.0	201	23.9	91	10.8	37	4.4
中部區域	39	8.7	304	67.6	78	17.3	36	8.0	36	8.0
南部區域	36	11.0	237	72.3	29	8.8	40	12.2	33	10.1
東部區域及離島地區	15	13.9	54	50.0	32	29.6	10	9.3	9	8.3
小計	199	11.5	1074	62.2	340	19.7	177	10.2	115	6.7

註1：此表數據為有填答問卷之受訪者資料，百分比數值以四捨五入至小數點第一位計算。

註2：本題為複選題，其個數為計算有勾選(是)者，而百分比為個別值，故加總不等於100。

註3：題目為：您目前服務於 貴校的教育階段別（可複選）

表 7 編制

	日間部		進修部		總計	
	人數	列 %	人數	列 %	人數	列 %
教育階段						
幼兒園	237	100.0	0	0.0	237	100.0
國民小學	916	99.9	1	0.1	917	100.0
國民中學	338	99.7	1	0.3	339	100.0
高級中學	219	99.5	1	0.5	220	100.0
特殊教育學校	14	100.0	0	0.0	14	100.0
區域別						
北部區域	839	99.8	2	0.2	841	100.0
中部區域	449	99.8	1	0.2	450	100.0
南部區域	328	100.0	0	0.0	328	100.0
東部區域及離島地區	108	100.0	0	0.0	108	100.0
小計	1724	99.8	3	0.2	1727	100.0

註1：此表數據為有填答問卷之受訪者資料，百分比數值以四捨五入至小數點第一位計算。

註2：題目為：您的編制屬於。

表 8 目前在學校所擔任的工作

	秘書或教務、學務、總											
	校長、園長、				務、輔導、圖書館、實				領域召集人/群科主任/			
	園主任		習處、進修部等主任		組長、副組長		學年主任/級導師		其他		總計	
	人數	列 %	人數	列 %	人數	列 %	人數	列 %	人數	列 %	人數	列 %
教育階段												
幼兒園	145	61.2	69	29.1	16	6.8	1	0.4	6	2.5	237	100.0
國民小學	430	46.9	480	52.3	1	0.1	4	0.4	2	0.2	917	100.0
國民中學	149	44.0	186	54.9	1	0.3	2	0.6	1	0.3	339	100.0
高級中學	103	46.8	117	53.2	0	0.0	0	0.0	0	0.0	220	100.0
特殊教育學校	7	50.0	7	50.0	0	0.0	0	0.0	0	0.0	14	100.0
區域別												
北部區域	416	49.5	401	47.7	15	1.8	3	0.4	6	0.7	841	100.0
中部區域	205	45.6	240	53.3	2	0.4	2	0.4	1	0.2	450	100.0
南部區域	155	47.3	170	51.8	0	0.0	1	0.3	2	0.6	328	100.0
東部區域及離島地區	58	53.7	48	44.4	1	0.9	1	0.9	0	0.0	108	100.0
小計	834	48.3	859	49.7	18	1.0	7	0.4	9	0.5	1727	100.0

註1：此表數據為有填答問卷之受訪者資料，百分比數值以四捨五入至小數點第一位計算。

註2：題目為：您目前在學校所擔任的工作是？

表 9 擔任正式(編制內)教職的總年資

	未滿5年		5至10年		11至15年		16至20年		21至25年		26至30年		31年(含)以上		總計	
	人數	列 %	人數	列 %	人數	列 %	人數	列 %	人數	列 %	人數	列 %	人數	列 %	人數	列 %
	教育階段															
幼兒園	24	10.1	16	6.8	33	13.9	33	13.9	47	19.8	48	20.3	36	15.2	237	100.0
國民小學	28	3.1	15	1.6	116	12.6	157	17.1	242	26.4	228	24.9	131	14.3	917	100.0
國民中學	5	1.5	21	6.2	51	15.0	67	19.8	101	29.8	53	15.6	41	12.1	339	100.0
高級中學	2	0.9	12	5.5	28	12.7	39	17.7	54	24.5	36	16.4	49	22.3	220	100.0
特殊教育學校	1	7.1	1	7.1	4	28.6	2	14.3	2	14.3	2	14.3	2	14.3	14	100.0
區域別																
北部區域	30	3.6	27	3.2	115	13.7	149	17.7	223	26.5	168	20.0	129	15.3	841	100.0
中部區域	10	2.2	18	4.0	57	12.7	79	17.6	113	25.1	114	25.3	59	13.1	450	100.0
南部區域	9	2.7	10	3.0	44	13.4	51	15.5	86	26.2	73	22.3	55	16.8	328	100.0
東部區域及離島地區	11	10.2	10	9.3	16	14.8	19	17.6	24	22.2	12	11.1	16	14.8	108	100.0
小計	60	3.5	65	3.8	232	13.4	298	17.3	446	25.8	367	21.3	259	15.0	1727	100.0

註1：此表數據為有填答問卷之受訪者資料，百分比數值以四捨五入至小數點第一位計算。

註2：本表所呈現之列 %，為各教育階段/區域別中，每項區間所占之列 %，單位為%。

註3：題目為：您擔任正式(編制內)教職的總年資是。

表 10 是否曾於師範大學、教育大學(含師專、師院)取得學位情況

	否		是		總計	
	人數	列 %	人數	列 %	人數	列 %
教育階段						
幼兒園	40	16.9	197	83.1	237	100.0
國民小學	91	9.9	826	90.1	917	100.0
國民中學	100	29.5	239	70.5	339	100.0
高級中學	60	27.3	160	72.7	220	100.0
特殊教育學校	5	35.7	9	64.3	14	100.0
區域別						
北部區域	150	17.8	691	82.2	841	100.0
中部區域	84	18.7	366	81.3	450	100.0
南部區域	35	10.7	293	89.3	328	100.0
東部區域及離島地區	27	25.0	81	75.0	108	100.0
小計	296	17.1	1431	82.9	1727	100.0

註1：此表數據為有填答問卷之受訪者資料，百分比數值以四捨五入至小數點第一位計算。

註2：題目為：您是否曾於師範大學、教育大學(含師專、師院)取得學位？

表 11 師範大學、教育大學(含師專、師院)學位取得概況

	學士		四十學分班		碩士		博士	
	人數	列 %	人數	列 %	人數	列 %	人數	列 %
教育階段								
幼兒園	113	57.4	16	8.1	128	65.0	8	4.1
國民小學	469	56.8	61	7.4	521	63.1	49	5.9
國民中學	121	50.6	70	29.3	139	58.2	10	4.2
高級中學	109	68.1	47	29.4	95	59.4	20	12.5
特殊教育學校	4	44.4	0	0.0	5	55.6	2	22.2
區域別								
北部區域	370	53.5	101	14.6	438	63.4	45	6.5
中部區域	222	60.7	44	12.0	219	59.8	21	5.7
南部區域	171	58.4	36	12.3	191	65.2	21	7.2
東部區域及離島地區	53	65.4	13	16.0	40	49.4	2	2.5
小計	816	57.0	194	13.6	888	62.1	89	6.2

註1：此表數據為有填答問卷之受訪者資料，百分比數值以四捨五入至小數點第一位計算。

註2：本題為複選題，其個數為計算有勾選(是)者，而百分比為個別值，故加總不等於100。

註3：題目為：曾於師範大學、教育大學(含師專、師院)取得的學位？(可複選)

第貳部分、師資培育大學培育成效

表 12 對師資培育大學在培育師資上的整體平均表現之評價概況

	平均值	標準差
教育階段		
幼兒園	7.47	1.41
國民小學	7.30	1.40
國民中學	7.75	1.29
高級中學	7.86	1.09
特殊教育學校	7.29	1.27
區域別		
北部區域	7.53	1.33
中部區域	7.54	1.35
南部區域	7.46	1.35
東部區域及離島地區	7.03	1.55
小計	7.49	1.36

註1：此表數據為有填答問卷之受訪者資料，百分比數值以四捨五入至小數點第一位計算。

註2：題目為：根據您的經驗與觀察，您覺得師資培育大學（含師資培育中心、師資培育系所等）在培育師資上的整體平均表現如何？請由1-10評分，1代表非常不理想，10代表非常理想。（下拉選單）

註3：分數計算方式為「1代表非常不理想」、「10代表非常理想」，依此類推。

第參部分、對師資職前教育課程的意見

表 13 目前師資培育職前課程在培養優秀教師上的表現

	非常不理想		不太理想		理想		非常理想		總計	
	人數	列 %	人數	列 %	人數	列 %	人數	列 %	人數	列 %
教育階段										
幼兒園	1	0.5	49	23.4	155	74.2	4	1.9	209	100.0
國民小學	8	1.0	191	23.3	582	71.1	37	4.5	818	100.0
國民中學	2	0.6	80	25.4	223	70.8	10	3.2	315	100.0
高級中學	1	0.5	47	22.4	160	76.2	2	1.0	210	100.0
特殊教育學校	0	0.0	4	30.8	9	69.2	0	0.0	13	100.0
區域別										
北部區域	5	0.7	191	25.3	540	71.5	19	2.5	755	100.0
中部區域	2	0.5	82	19.4	325	77.0	13	3.1	422	100.0
南部區域	3	1.0	74	25.4	199	68.4	15	5.2	291	100.0
東部區域及離島地區	2	2.1	24	24.7	65	67.0	6	6.2	97	100.0
小計	12	0.8	371	23.7	1129	72.1	53	3.4	1565	100.0

註1：此表數據為有填答問卷之受訪者資料，百分比數值以四捨五入至小數點第一位計算。

註2：題目為：根據您對初任教師的觀察，您覺得目前師資培育職前課程在培養優秀教師上的表現如何？

註3：本表所呈現之列%，為各教育階段/區域別中，每項評價（非常不理想、不太理想、理想、非常理想）所占之列%，單位為%。

表 14 所接觸之初任教師在專業表現之概況

	任教學科/領域專業知識		學科/領域教學能力		教育專業素養(如教育知能、教育議題掌握等)		課程設計與發展能力		學習評量與診斷能力	
	平均數	標準差	平均數	標準差	平均數	標準差	平均數	標準差	平均數	標準差
教育階段										
幼兒園	3.04	.45	3.00	.52	2.95	.53	2.92	.63	2.82	.64
國民小學	3.08	.53	3.03	.57	2.95	.60	2.94	.65	2.84	.65
國民中學	3.14	.48	3.08	.52	2.88	.56	2.97	.58	2.78	.63
高級中學	3.15	.47	3.09	.50	2.84	.62	2.92	.60	2.79	.57
特殊教育學校	2.77	.44	2.92	.49	2.75	.75	3.08	.49	2.85	.55
區域別										
北部區域	3.08	.49	3.03	.52	2.88	.58	2.93	.62	2.78	.63
中部區域	3.12	.48	3.08	.57	2.98	.57	2.96	.63	2.87	.61
南部區域	3.11	.52	3.06	.57	2.96	.65	2.96	.64	2.87	.67
東部區域及離島地區	3.00	.58	2.97	.57	2.88	.51	2.91	.65	2.76	.61
小計	3.09	.50	3.04	.55	2.92	.59	2.95	.63	2.82	.63

註 1：此表數據為有填答問卷之受訪者資料，百分比數值以四捨五入至小數點第一位計算。

註 2：題目為：整體來說，您覺得就您近二年所接觸之初任教師，在下列項目的專業表現如何？

註 3：分數計算方式為「很不理想=1，不太理想=2，理想=3，非常理想=4」，「不清楚=5」不納入計算。

表 14 所接觸之初任教師在專業表現之概況(續)

	有效教學能力		差異化與補救教學能力		資訊科技融入教學的能力		教學創新能力		班級經營能力	
	平均數	標準差	平均數	標準差	平均數	標準差	平均數	標準差	平均數	標準差
	教育階段									
幼兒園	2.85	.60	2.67	.63	3.29	.64	3.00	.68	2.77	.67
國民小學	2.89	.63	2.73	.70	3.30	.61	3.03	.65	2.84	.65
國民中學	2.79	.60	2.59	.60	3.33	.61	3.02	.61	2.61	.66
高級中學	2.79	.59	2.63	.62	3.29	.61	3.02	.66	2.68	.63
特殊教育學校	2.82	.60	2.36	.50	3.38	.65	2.77	.60	2.92	.28
區域別										
北部區域	2.81	.62	2.61	.66	3.31	.61	2.99	.65	2.73	.65
中部區域	2.92	.60	2.78	.65	3.32	.61	3.08	.62	2.81	.66
南部區域	2.86	.62	2.72	.67	3.29	.63	3.03	.67	2.78	.65
東部區域及離島地區	2.83	.61	2.67	.69	3.23	.61	3.02	.61	2.76	.68
小計	2.85	.61	2.68	.67	3.31	.61	3.02	.65	2.76	.66

註 1：此表數據為有填答問卷之受訪者資料，百分比數值以四捨五入至小數點第一位計算。

註 2：題目為：整體來說，您覺得就您近二年所接觸之初任教師，在下列項目的專業表現如何？

註 3：分數計算方式為「很不理想=1，不太理想=2，理想=3，非常理想=4」，「不清楚=5」不納入計算。

表 14 所接觸之初任教師在專業表現之概況(續)

	特殊或偏差行為 學生輔導能力		一般學生輔導能 力		良好的師生互動 能力		正向管教能力		親師溝通能力	
	平均數	標準差	平均數	標準差	平均數	標準差	平均數	標準差	平均數	標準差
教育階段										
幼兒園	2.60	.67	3.01	.54	3.10	.52	3.01	.56	2.80	.66
國民小學	2.60	.66	2.96	.58	3.09	.58	3.11	.59	2.89	.66
國民中學	2.49	.65	2.92	.52	3.05	.56	3.00	.56	2.72	.64
高級中學	2.48	.61	2.92	.49	3.08	.52	3.00	.49	2.79	.54
特殊教育學校	2.54	.52	3.00	.45	3.17	.58	3.08	.51	2.92	.51
區域別										
北部區域	2.50	.66	2.96	.53	3.07	.55	3.05	.57	2.77	.65
中部區域	2.64	.64	2.97	.57	3.09	.52	3.07	.57	2.89	.62
南部區域	2.56	.66	2.94	.56	3.10	.64	3.09	.59	2.89	.67
東部區域及離島地區	2.68	.64	2.90	.61	3.12	.53	3.06	.54	2.86	.58
小計	2.56	.65	2.95	.55	3.08	.56	3.06	.57	2.83	.64

註 1：此表數據為有填答問卷之受訪者資料，百分比數值以四捨五入至小數點第一位計算。

註 2：題目為：整體來說，您覺得就您近二年所接觸之初任教師，在下列項目的專業表現如何？

註 3：分數計算方式為「很不理想=1，不太理想=2，理想=3，非常理想=4」，「不清楚=5」不納入計算。

表 14 所接觸之初任教師在專業表現之概況(續)

	行政能力		團隊合作能力		情緒管理與調適 能力		對教育工作的熱 忱		專業倫理與敬業 態度	
	平均數	標準差	平均數	標準差	平均數	標準差	平均數	標準差	平均數	標準差
教育階段										
幼兒園	2.67	.66	2.97	.65	2.93	.62	2.95	.74	2.89	.75
國民小學	2.73	.74	3.00	.67	2.99	.64	2.96	.74	2.96	.73
國民中學	2.72	.70	2.88	.70	2.84	.62	2.91	.77	2.84	.74
高級中學	2.57	.72	2.83	.65	2.86	.54	2.88	.69	2.81	.72
特殊教育學校	3.00	.74	3.08	.51	2.83	.58	3.00	.60	3.00	.63
區域別										
北部區域	2.64	.72	2.92	.67	2.91	.59	2.92	.72	2.85	.73
中部區域	2.78	.69	3.02	.63	2.99	.65	3.01	.74	2.97	.73
南部區域	2.75	.77	2.94	.72	2.91	.64	2.90	.78	2.94	.72
東部區域及離島地區	2.71	.74	2.91	.74	2.89	.66	2.94	.75	2.91	.78
小計	2.70	.72	2.95	.67	2.93	.62	2.94	.74	2.90	.73

註 1：此表數據為有填答問卷之受訪者資料，百分比數值以四捨五入至小數點第一位計算。

註 2：題目為：整體來說，您覺得就您近二年所接觸之初任教師，在下列項目的專業表現如何？

註 3：分數計算方式為「很不理想=1，不太理想=2，理想=3，非常理想=4」，「不清楚=5」不納入計算。

表 15 所接觸之初任教師專業表現分項概況_ (1)任教學科/領域專業知識

	很不理想		不太理想		理想		非常理想		不清楚		總計	
	人數	列 %	人數	列 %	人數	列 %	人數	列 %	人數	列 %	人數	列 %
教育階段												
幼兒園	0	0.0	17	8.1	167	79.9	25	12.0	0	0.0	209	100.0
國民小學	4	0.5	71	8.7	595	72.7	144	17.6	4	0.5	818	100.0
國民中學	0	0.0	17	5.4	236	74.9	61	19.4	1	0.3	315	100.0
高級中學	0	0.0	10	4.8	158	75.2	41	19.5	1	0.5	210	100.0
特殊教育學校	0	0.0	3	23.1	10	76.9	0	0.0	0	0.0	13	100.0
區域別												
北部區域	0	0.0	62	8.2	566	75.0	125	16.6	2	0.3	755	100.0
中部區域	3	0.7	18	4.3	326	77.3	73	17.3	2	0.5	422	100.0
南部區域	1	0.3	22	7.6	209	71.8	57	19.6	2	0.7	291	100.0
東部區域及離島地區	0	0.0	16	16.5	65	67.0	16	16.5	0	0.0	97	100.0
小計	4	0.3	118	7.5	1166	74.5	271	17.3	6	0.4	1565	100.0

註1：此表數據為有填答問卷之受訪者資料，百分比數值以四捨五入至小數點第一位計算。

註2：題目為：整體來說，您覺得就您近二年所接觸之初任教師，在下列項目的專業表現如何？『任教學科/領域專業知識』

註3：本表所呈現之列 %，為各教育階段/區域別中，每項評價（非常不理想、不太理想、理想、非常理想）所占之列 %，單位為 %。

表 16 所接觸初任教師之專業表現_ (2)學科/領域教學能力

	很不理想		不太理想		理想		非常理想		不清楚		總計	
	人數	列 %	人數	列 %	人數	列 %	人數	列 %	人數	列 %	人數	列 %
教育階段												
幼兒園	0	0.0	28	13.4	153	73.2	28	13.4	0	0.0	209	100.0
國民小學	8	1.0	95	11.6	571	69.8	139	17.0	5	0.6	818	100.0
國民中學	0	0.0	32	10.2	226	71.7	56	17.8	1	0.3	315	100.0
高級中學	0	0.0	17	8.1	156	74.3	36	17.1	1	0.5	210	100.0
特殊教育學校	0	0.0	2	15.4	10	76.9	1	7.7	0	0.0	13	100.0
區域別												
北部區域	1	0.1	86	11.4	555	73.5	111	14.7	2	0.3	755	100.0
中部區域	4	0.9	42	10.0	292	69.2	82	19.4	2	0.5	422	100.0
南部區域	3	1.0	29	10.0	203	69.8	53	18.2	3	1.0	291	100.0
東部區域及離島地區	0	0.0	17	17.5	66	68.0	14	14.4	0	0.0	97	100.0
小計	8	0.5	174	11.1	1116	71.3	260	16.6	7	0.4	1565	100.0

註1：此表數據為有填答問卷之受訪者資料，百分比數值以四捨五入至小數點第一位計算。

註2：題目為：整體來說，您覺得就您近二年所接觸之初任教師，在下列項目的專業表現如何？『學科/領域教學能力』

表 17 所接觸初任教師之專業表現_ (3)教育專業素養(如教育知能、教育議題掌握等)

	很不理想		不太理想		理想		非常理想		不清楚		總計	
	人數	列 %	人數	列 %	人數	列 %	人數	列 %	人數	列 %	人數	列 %
教育階段												
幼兒園	1	0.5	31	14.8	153	73.2	23	11.0	1	0.5	209	100.0
國民小學	8	1.0	143	17.5	538	65.8	119	14.5	10	1.2	818	100.0
國民中學	1	0.3	66	21.0	214	67.9	31	9.8	3	1.0	315	100.0
高級中學	4	1.9	48	22.9	134	63.8	22	10.5	2	1.0	210	100.0
特殊教育學校	0	0.0	5	38.5	5	38.5	2	15.4	1	7.7	13	100.0
區域別												
北部區域	6	0.8	159	21.1	502	66.5	80	10.6	8	1.1	755	100.0
中部區域	2	0.5	68	16.1	287	68.0	62	14.7	3	0.7	422	100.0
南部區域	6	2.1	47	16.2	184	63.2	48	16.5	6	2.1	291	100.0
東部區域及離島地區	0	0.0	19	19.6	71	73.2	7	7.2	0	0.0	97	100.0
小計	14	0.9	293	18.7	1044	66.7	197	12.6	17	1.1	1565	100.0

註1：此表數據為有填答問卷之受訪者資料，百分比數值以四捨五入至小數點第一位計算。

註2：題目為：『整體來說，您覺得就您近二年所接觸之初任教師，在下列項目的專業表現如何？『教育專業素養(如教育知能、教育議題掌握等)』』

表 18 所接觸初任教師之專業表現_ (4)課程設計與發展能力

	很不理想		不太理想		理想		非常理想		不清楚		總計	
	人數	列 %	人數	列 %	人數	列 %	人數	列 %	人數	列 %	人數	列 %
教育階段												
幼兒園	2	1.0	44	21.1	131	62.7	32	15.3	0	0.0	209	100.0
國民小學	10	1.2	165	20.2	490	59.9	139	17.0	14	1.7	818	100.0
國民中學	3	1.0	48	15.2	218	69.2	46	14.6	0	0.0	315	100.0
高級中學	1	0.5	42	20.0	135	64.3	28	13.3	4	1.9	210	100.0
特殊教育學校	0	0.0	1	7.7	10	76.9	2	15.4	0	0.0	13	100.0
區域別												
北部區域	6	0.8	150	19.9	481	63.7	113	15.0	5	0.7	755	100.0
中部區域	5	1.2	77	18.2	265	62.8	70	16.6	5	1.2	422	100.0
南部區域	4	1.4	51	17.5	179	61.5	49	16.8	8	2.7	291	100.0
東部區域及離島 地區	1	1.0	22	22.7	59	60.8	15	15.5	0	0.0	97	100.0
小計	16	1.0	300	19.2	984	62.9	247	15.8	18	1.2	1565	100.0

註1：此表數據為有填答問卷之受訪者資料，百分比數值以四捨五入至小數點第一位計算。

註2：題目為：整體來說，您覺得就您近二年所接觸之初任教師，在下列項目的專業表現如何？『課程設計與發展能力』

表 19 所接觸初任教師之專業表現_ (5)學習評量與診斷能力

	很不理想		不太理想		理想		非常理想		不清楚		總計	
	人數	列 %	人數	列 %	人數	列 %	人數	列 %	人數	列 %	人數	列 %
教育階段												
幼兒園	5	2.4	50	23.9	130	62.2	22	10.5	2	1.0	209	100.0
國民小學	16	2.0	196	24.0	497	60.8	99	12.1	10	1.2	818	100.0
國民中學	5	1.6	89	28.3	191	60.6	30	9.5	0	0.0	315	100.0
高級中學	2	1.0	54	25.7	136	64.8	14	6.7	4	1.9	210	100.0
特殊教育學校	0	0.0	3	23.1	9	69.2	1	7.7	0	0.0	13	100.0
區域別												
北部區域	12	1.6	214	28.3	453	60.0	72	9.5	4	0.5	755	100.0
中部區域	5	1.2	94	22.3	267	63.3	49	11.6	7	1.7	422	100.0
南部區域	8	2.7	61	21.0	178	61.2	39	13.4	5	1.7	291	100.0
東部區域及離島地區	3	3.1	23	23.7	65	67.0	6	6.2	0	0.0	97	100.0
小計	28	1.8	392	25.0	963	61.5	166	10.6	16	1.0	1565	100.0

註1：此表數據為有填答問卷之受訪者資料，百分比數值以四捨五入至小數點第一位計算。

註2：題目為：整體來說，您覺得就您近二年所接觸之初任教師，在下列項目的專業表現如何？『學習評量與診斷能力』

表 20 所接觸初任教師之專業表現_ (6)有效教學能力

	很不理想		不太理想		理想		非常理想		不清楚		總計	
	人數	列 %	人數	列 %	人數	列 %	人數	列 %	人數	列 %	人數	列 %
教育階段												
幼兒園	1	0.5	52	24.9	132	63.2	22	10.5	2	1.0	209	100.0
國民小學	9	1.1	184	22.5	508	62.1	111	13.6	6	0.7	818	100.0
國民中學	3	1.0	86	27.3	196	62.2	27	8.6	3	1.0	315	100.0
高級中學	2	1.0	57	27.1	131	62.4	17	8.1	3	1.4	210	100.0
特殊教育學校	0	0.0	3	23.1	7	53.8	1	7.7	2	15.4	13	100.0
區域別												
北部區域	5	0.7	212	28.1	453	60.0	79	10.5	6	0.8	755	100.0
中部區域	4	0.9	83	19.7	275	65.2	56	13.3	4	0.9	422	100.0
南部區域	4	1.4	66	22.7	182	62.5	34	11.7	5	1.7	291	100.0
東部區域及離島地區	2	2.1	21	21.6	64	66.0	9	9.3	1	1.0	97	100.0
小計	15	1.0	382	24.4	974	62.2	178	11.4	16	1.0	1565	100.0

註1：此表數據為有填答問卷之受訪者資料，百分比數值以四捨五入至小數點第一位計算。

註2：題目為：整體來說，您覺得就您近二年所接觸之初任教師，在下列項目的專業表現如何？『有效教學能力』

表 21 所接觸初任教師之專業表現_ (7)差異化與補救教學能力

	很不理想		不太理想		理想		非常理想		不清楚		總計	
	人數	列 %	人數	列 %	人數	列 %	人數	列 %	人數	列 %	人數	列 %
教育階段												
幼兒園	2	1.0	80	38.3	105	50.2	16	7.7	6	2.9	209	100.0
國民小學	23	2.8	265	32.4	419	51.2	97	11.9	14	1.7	818	100.0
國民中學	3	1.0	138	43.8	155	49.2	16	5.1	3	1.0	315	100.0
高級中學	4	1.9	79	37.6	110	52.4	12	5.7	5	2.4	210	100.0
特殊教育學校	0	0.0	7	53.8	4	30.8	0	0.0	2	15.4	13	100.0
區域別												
北部區域	18	2.4	310	41.1	359	47.5	56	7.4	12	1.6	755	100.0
中部區域	5	1.2	128	30.3	235	55.7	47	11.1	7	1.7	422	100.0
南部區域	8	2.7	90	30.9	155	53.3	27	9.3	11	3.8	291	100.0
東部區域及離島地區	1	1.0	41	42.3	44	45.4	11	11.3	0	0.0	97	100.0
小計	32	2.0	569	36.4	793	50.7	141	9.0	30	1.9	1565	100.0

註1：此表數據為有填答問卷之受訪者資料，百分比數值以四捨五入至小數點第一位計算。

註2：題目為：整體來說，您覺得就您近二年所接觸之初任教師，在下列項目的專業表現如何？『差異化與補救教學能力』

表 22 所接觸初任教師之專業表現_ (8)資訊科技融入教學的能力

	很不理想		不太理想		理想		非常理想		不清楚		總計	
	人數	列 %	人數	列 %	人數	列 %	人數	列 %	人數	列 %	人數	列 %
教育階段												
幼兒園	0	0.0	20	9.6	104	49.8	80	38.3	5	2.4	209	100.0
國民小學	4	0.5	52	6.4	447	54.6	303	37.0	12	1.5	818	100.0
國民中學	1	0.3	21	6.7	163	51.7	125	39.7	5	1.6	315	100.0
高級中學	2	1.0	11	5.2	119	56.7	75	35.7	3	1.4	210	100.0
特殊教育學校	0	0.0	1	7.7	6	46.2	6	46.2	0	0.0	13	100.0
區域別												
北部區域	1	0.1	55	7.3	396	52.5	290	38.4	13	1.7	755	100.0
中部區域	3	0.7	22	5.2	230	54.5	161	38.2	6	1.4	422	100.0
南部區域	2	0.7	22	7.6	154	52.9	108	37.1	5	1.7	291	100.0
東部區域及離島地區	1	1.0	6	6.2	59	60.8	30	30.9	1	1.0	97	100.0
小計	7	0.4	105	6.7	839	53.6	589	37.6	25	1.6	1565	100.0

註1：此表數據為有填答問卷之受訪者資料，百分比數值以四捨五入至小數點第一位計算。

註2：題目為：整體來說，您覺得就您近二年所接觸之初任教師，在下列項目的專業表現如何？『資訊科技融入教學的能力』

表 23 所接觸初任教師之專業表現_ (9)教學創新能力

	很不理想		不太理想		理想		非常理想		不清楚		總計	
	人數	列 %	人數	列 %	人數	列 %	人數	列 %	人數	列 %	人數	列 %
教育階段												
幼兒園	0	0.0	47	22.5	113	54.1	48	23.0	1	0.5	209	100.0
國民小學	11	1.3	124	15.2	500	61.1	173	21.1	10	1.2	818	100.0
國民中學	0	0.0	55	17.5	197	62.5	60	19.0	3	1.0	315	100.0
高級中學	3	1.4	33	15.7	127	60.5	44	21.0	3	1.4	210	100.0
特殊教育學校	0	0.0	4	30.8	8	61.5	1	7.7	0	0.0	13	100.0
區域別												
北部區域	4	0.5	150	19.9	444	58.8	150	19.9	7	0.9	755	100.0
中部區域	4	0.9	53	12.6	266	63.0	94	22.3	5	1.2	422	100.0
南部區域	6	2.1	43	14.8	174	59.8	63	21.6	5	1.7	291	100.0
東部區域及離島地區	0	0.0	17	17.5	61	62.9	19	19.6	0	0.0	97	100.0
小計	14	0.9	263	16.8	945	60.4	326	20.8	17	1.1	1565	100.0

註1：此表數據為有填答問卷之受訪者資料，百分比數值以四捨五入至小數點第一位計算。

註2：題目為：整體來說，您覺得就您近二年所接觸之初任教師，在下列項目的專業表現如何？『教學創新能力』

表 24 所接觸初任教師之專業表現_ (10)班級經營能力

	很不理想		不太理想		理想		非常理想		不清楚		總計	
	人數	列 %	人數	列 %	人數	列 %	人數	列 %	人數	列 %	人數	列 %
教育階段												
幼兒園	4	1.9	65	31.1	116	55.5	24	11.5	0	0.0	209	100.0
國民小學	11	1.3	213	26.0	478	58.4	107	13.1	9	1.1	818	100.0
國民中學	12	3.8	116	36.8	169	53.7	18	5.7	0	0.0	315	100.0
高級中學	2	1.0	79	37.6	111	52.9	17	8.1	1	0.5	210	100.0
特殊教育學校	0	0.0	1	7.7	12	92.3	0	0.0	0	0.0	13	100.0
區域別												
北部區域	15	2.0	244	32.3	421	55.8	72	9.5	3	0.4	755	100.0
中部區域	9	2.1	111	26.3	249	59.0	50	11.8	3	0.7	422	100.0
南部區域	3	1.0	89	30.6	163	56.0	33	11.3	3	1.0	291	100.0
東部區域及離島地區	2	2.1	30	30.9	53	54.6	11	11.3	1	1.0	97	100.0
小計	29	1.9	474	30.3	886	56.6	166	10.6	10	0.6	1565	100.0

註1：此表數據為有填答問卷之受訪者資料，百分比數值以四捨五入至小數點第一位計算。

註2：題目為：整體來說，您覺得就您近二年所接觸之初任教師，在下列項目的專業表現如何？『班級經營能力』

表 25 所接觸初任教師之專業表現_ (11)特殊或偏差行為學生輔導能力

	很不理想		不太理想		理想		非常理想		不清楚		總計	
	人數	列 %	人數	列 %	人數	列 %	人數	列 %	人數	列 %	人數	列 %
教育階段												
幼兒園	8	3.8	82	39.2	104	49.8	14	6.7	1	0.5	209	100.0
國民小學	22	2.7	332	40.6	393	48.0	56	6.8	15	1.8	818	100.0
國民中學	15	4.8	143	45.4	144	45.7	12	3.8	1	0.3	315	100.0
高級中學	6	2.9	102	48.6	90	42.9	7	3.3	5	2.4	210	100.0
特殊教育學校	0	0.0	6	46.2	7	53.8	0	0.0	0	0.0	13	100.0
區域別												
北部區域	32	4.2	346	45.8	334	44.2	37	4.9	6	0.8	755	100.0
中部區域	7	1.7	165	39.1	214	50.7	29	6.9	7	1.7	422	100.0
南部區域	11	3.8	117	40.2	139	47.8	15	5.2	9	3.1	291	100.0
東部區域及離島地區	1	1.0	37	38.1	51	52.6	8	8.2	0	0.0	97	100.0
小計	51	3.3	665	42.5	738	47.2	89	5.7	22	1.4	1565	100.0

註1：此表數據為有填答問卷之受訪者資料，百分比數值以四捨五入至小數點第一位計算。

註2：題目為：整體來說，您覺得就您近二年所接觸之初任教師，在下列項目的專業表現如何？『特殊或偏差行為學生輔導能力』

表 26 所接觸初任教師之專業表現_ (12)一般學生輔導能力

	很不理想		不太理想		理想		非常理想		不清楚		總計	
	人數	列 %	人數	列 %	人數	列 %	人數	列 %	人數	列 %	人數	列 %
教育階段												
幼兒園	1	0.5	26	12.4	151	72.2	30	14.4	1	0.5	209	100.0
國民小學	8	1.0	126	15.4	566	69.2	111	13.6	7	0.9	818	100.0
國民中學	2	0.6	51	16.2	232	73.7	29	9.2	1	0.3	315	100.0
高級中學	1	0.5	31	14.8	162	77.1	16	7.6	0	0.0	210	100.0
特殊教育學校	0	0.0	1	7.7	9	69.2	1	7.7	2	15.4	13	100.0
區域別												
北部區域	5	0.7	106	14.0	555	73.5	83	11.0	6	0.8	755	100.0
中部區域	2	0.5	68	16.1	292	69.2	59	14.0	1	0.2	422	100.0
南部區域	4	1.4	41	14.1	210	72.2	33	11.3	3	1.0	291	100.0
東部區域及離島 地區	1	1.0	20	20.6	63	64.9	12	12.4	1	1.0	97	100.0
小計	12	0.8	235	15.0	1120	71.6	187	11.9	11	0.7	1565	100.0

註1：此表數據為有填答問卷之受訪者資料，百分比數值以四捨五入至小數點第一位計算。

註2：題目為：整體來說，您覺得就您近二年所接觸之初任教師，在下列項目的專業表現如何？『一般學生輔導能力』

表 27 所接觸初任教師之專業表現_ (13)良好的師生互動能力

	很不理想		不太理想		理想		非常理想		不清楚		總計	
	人數	列 %	人數	列 %	人數	列 %	人數	列 %	人數	列 %	人數	列 %
教育階段												
幼兒園	0	0.0	19	9.1	148	70.8	39	18.7	3	1.4	209	100.0
國民小學	9	1.1	76	9.3	559	68.3	169	20.7	5	0.6	818	100.0
國民中學	1	0.3	38	12.1	219	69.5	56	17.8	1	0.3	315	100.0
高級中學	1	0.5	17	8.1	153	72.9	36	17.1	3	1.4	210	100.0
特殊教育學校	0	0.0	1	7.7	8	61.5	3	23.1	1	7.7	13	100.0
區域別												
北部區域	5	0.7	76	10.1	531	70.3	137	18.1	6	0.8	755	100.0
中部區域	1	0.2	37	8.8	305	72.3	77	18.2	2	0.5	422	100.0
南部區域	5	1.7	30	10.3	182	62.5	69	23.7	5	1.7	291	100.0
東部區域及離島地區	0	0.0	8	8.2	69	71.1	20	20.6	0	0.0	97	100.0
小計	11	0.7	151	9.6	1087	69.5	303	19.4	13	0.8	1565	100.0

註1：此表數據為有填答問卷之受訪者資料，百分比數值以四捨五入至小數點第一位計算。

註2：題目為：整體來說，您覺得就您近二年所接觸之初任教師，在下列項目的專業表現如何？『良好的師生互動能力』

表 28 所接觸初任教師之專業表現_ (14)正向管教能力

	很不理想		不太理想		理想		非常理想		不清楚		總計	
	人數	列 %	人數	列 %	人數	列 %	人數	列 %	人數	列 %	人數	列 %
教育階段												
幼兒園	2	1.0	25	12.0	148	70.8	32	15.3	2	1.0	209	100.0
國民小學	8	1.0	79	9.7	541	66.1	184	22.5	6	0.7	818	100.0
國民中學	0	0.0	48	15.2	216	68.6	48	15.2	3	1.0	315	100.0
高級中學	0	0.0	24	11.4	159	75.7	25	11.9	2	1.0	210	100.0
特殊教育學校	0	0.0	1	7.7	9	69.2	2	15.4	1	7.7	13	100.0
區域別												
北部區域	6	0.8	86	11.4	528	69.9	132	17.5	3	0.4	755	100.0
中部區域	2	0.5	48	11.4	288	68.2	81	19.2	3	0.7	422	100.0
南部區域	2	0.7	32	11.0	189	64.9	61	21.0	7	2.4	291	100.0
東部區域及離島地區	0	0.0	11	11.3	68	70.1	17	17.5	1	1.0	97	100.0
小計	10	0.6	177	11.3	1073	68.6	291	18.6	14	0.9	1565	100.0

註1：此表數據為有填答問卷之受訪者資料，百分比數值以四捨五入至小數點第一位計算。

註2：題目為：整體來說，您覺得就您近二年所接觸之初任教師，在下列項目的專業表現如何？『正向管教能力』

表 29 所接觸初任教師之專業表現_ (15)親師溝通能力

	很不理想		不太理想		理想		非常理想		不清楚		總計	
	人數	列 %	人數	列 %	人數	列 %	人數	列 %	人數	列 %	人數	列 %
教育階段												
幼兒園	2	1.0	63	30.1	116	55.5	26	12.4	2	1.0	209	100.0
國民小學	11	1.3	192	23.5	481	58.8	126	15.4	8	1.0	818	100.0
國民中學	8	2.5	95	30.2	188	59.7	24	7.6	0	0.0	315	100.0
高級中學	0	0.0	57	27.1	136	64.8	13	6.2	4	1.9	210	100.0
特殊教育學校	0	0.0	2	15.4	9	69.2	1	7.7	1	7.7	13	100.0
區域別												
北部區域	11	1.5	230	30.5	429	56.8	81	10.7	4	0.5	755	100.0
中部區域	5	1.2	88	20.9	270	64.0	54	12.8	5	1.2	422	100.0
南部區域	4	1.4	70	24.1	165	56.7	46	15.8	6	2.1	291	100.0
東部區域及離島地區	1	1.0	21	21.6	66	68.0	9	9.3	0	0.0	97	100.0
小計	21	1.3	409	26.1	930	59.4	190	12.1	15	1.0	1565	100.0

註1：此表數據為有填答問卷之受訪者資料，百分比數值以四捨五入至小數點第一位計算。

註2：題目為：整體來說，您覺得就您近二年所接觸之初任教師，在下列項目的專業表現如何？『親師溝通能力』

表 30 所接觸初任教師之專業表現_ (16)行政能力

	很不理想		不太理想		理想		非常理想		不清楚		總計	
	人數	列 %	人數	列 %	人數	列 %	人數	列 %	人數	列 %	人數	列 %
教育階段												
幼兒園	4	1.9	77	36.8	105	50.2	18	8.6	5	2.4	209	100.0
國民小學	34	4.2	257	31.4	406	49.6	108	13.2	13	1.6	818	100.0
國民中學	13	4.1	93	29.5	173	54.9	33	10.5	3	1.0	315	100.0
高級中學	10	4.8	86	41.0	90	42.9	18	8.6	6	2.9	210	100.0
特殊教育學校	0	0.0	3	23.1	6	46.2	3	23.1	1	7.7	13	100.0
區域別												
北部區域	35	4.6	268	35.5	370	49.0	70	9.3	12	1.6	755	100.0
中部區域	9	2.1	129	30.6	222	52.6	55	13.0	7	1.7	422	100.0
南部區域	13	4.5	87	29.9	139	47.8	43	14.8	9	3.1	291	100.0
東部區域及離島地區	4	4.1	32	33.0	49	50.5	12	12.4	0	0.0	97	100.0
小計	61	3.9	516	33.0	780	49.8	180	11.5	28	1.8	1565	100.0

註1：此表數據為有填答問卷之受訪者資料，百分比數值以四捨五入至小數點第一位計算。

註2：題目為：整體來說，您覺得就您近二年所接觸之初任教師，在下列項目的專業表現如何？『行政能力』

表 31 所接觸初任教師之專業表現_ (17)團隊合作能力

	很不理想		不太理想		理想		非常理想		不清楚		總計	
	人數	列 %	人數	列 %	人數	列 %	人數	列 %	人數	列 %	人數	列 %
教育階段												
幼兒園	1	0.5	44	21.1	122	58.4	39	18.7	3	1.4	209	100.0
國民小學	13	1.6	146	17.8	482	58.9	170	20.8	7	0.9	818	100.0
國民中學	8	2.5	74	23.5	180	57.1	53	16.8	0	0.0	315	100.0
高級中學	5	2.4	49	23.3	130	61.9	24	11.4	2	1.0	210	100.0
特殊教育學校	0	0.0	1	7.7	9	69.2	2	15.4	1	7.7	13	100.0
區域別												
北部區域	14	1.9	160	21.2	451	59.7	126	16.7	4	0.5	755	100.0
中部區域	4	0.9	67	15.9	262	62.1	84	19.9	5	1.2	422	100.0
南部區域	7	2.4	62	21.3	160	55.0	58	19.9	4	1.4	291	100.0
東部區域及離島地區	2	2.1	25	25.8	50	51.5	20	20.6	0	0.0	97	100.0
小計	27	1.7	314	20.1	923	59.0	288	18.4	13	0.8	1565	100.0

註1：此表數據為有填答問卷之受訪者資料，百分比數值以四捨五入至小數點第一位計算。

註2：題目為：整體來說，您覺得就您近二年所接觸之初任教師，在下列項目的專業表現如何？『團隊合作能力』

表 32 所接觸初任教師之專業表現_ (18)情緒管理與調適能力

	很不理想		不太理想		理想		非常理想		不清楚		總計	
	人數	列 %	人數	列 %	人數	列 %	人數	列 %	人數	列 %	人數	列 %
教育階段												
幼兒園	3	1.4	38	18.2	136	65.1	29	13.9	3	1.4	209	100.0
國民小學	9	1.1	143	17.5	508	62.1	149	18.2	9	1.1	818	100.0
國民中學	8	2.5	65	20.6	210	66.7	32	10.2	0	0.0	315	100.0
高級中學	3	1.4	38	18.1	153	72.9	14	6.7	2	1.0	210	100.0
特殊教育學校	0	0.0	3	23.1	8	61.5	1	7.7	1	7.7	13	100.0
區域別												
北部區域	9	1.2	142	18.8	508	67.3	91	12.1	5	0.7	755	100.0
中部區域	7	1.7	68	16.1	264	62.6	79	18.7	4	0.9	422	100.0
南部區域	5	1.7	56	19.2	183	62.9	41	14.1	6	2.1	291	100.0
東部區域及離島地區	2	2.1	21	21.6	60	61.9	14	14.4	0	0.0	97	100.0
小計	23	1.5	287	18.3	1015	64.9	225	14.4	15	1.0	1565	100.0

註1：此表數據為有填答問卷之受訪者資料，百分比數值以四捨五入至小數點第一位計算。

註2：題目為：整體來說，您覺得就您近二年所接觸之初任教師，在下列項目的專業表現如何？『情緒管理與調適能力』

表 33 所接觸初任教師之專業表現_ (19)對教育工作的熱忱

	很不理想		不太理想		理想		非常理想		不清楚		總計	
	人數	列 %	人數	列 %	人數	列 %	人數	列 %	人數	列 %	人數	列 %
教育階段												
幼兒園	5	2.4	47	22.5	107	51.2	46	22.0	4	1.9	209	100.0
國民小學	24	2.9	165	20.2	433	52.9	184	22.5	12	1.5	818	100.0
國民中學	13	4.1	67	21.3	165	52.4	65	20.6	5	1.6	315	100.0
高級中學	7	3.3	41	19.5	127	60.5	30	14.3	5	2.4	210	100.0
特殊教育學校	0	0.0	2	15.4	8	61.5	2	15.4	1	7.7	13	100.0
區域別												
北部區域	24	3.2	154	20.4	427	56.6	139	18.4	11	1.5	755	100.0
中部區域	12	2.8	77	18.2	222	52.6	104	24.6	7	1.7	422	100.0
南部區域	11	3.8	67	23.0	142	48.8	62	21.3	9	3.1	291	100.0
東部區域及離島地區	2	2.1	24	24.7	49	50.5	22	22.7	0	0.0	97	100.0
小計	49	3.1	322	20.6	840	53.7	327	20.9	27	1.7	1565	100.0

註1：此表數據為有填答問卷之受訪者資料，百分比數值以四捨五入至小數點第一位計算。

註2：題目為：整體來說，您覺得就您近二年所接觸之初任教師，在下列項目的專業表現如何？『對教育工作的熱忱』

表 34 所接觸初任教師之專業表現_ (20)專業倫理與敬業態度

	很不理想		不太理想		理想		非常理想		不清楚		總計	
	人數	列 %	人數	列 %	人數	列 %	人數	列 %	人數	列 %	人數	列 %
教育階段												
幼兒園	6	2.9	52	24.9	104	49.8	42	20.1	5	2.4	209	100.0
國民小學	23	2.8	163	19.9	447	54.6	173	21.1	12	1.5	818	100.0
國民中學	13	4.1	75	23.8	175	55.6	50	15.9	2	0.6	315	100.0
高級中學	8	3.8	52	24.8	117	55.7	29	13.8	4	1.9	210	100.0
特殊教育學校	0	0.0	2	15.4	7	53.8	2	15.4	2	15.4	13	100.0
區域別												
北部區域	25	3.3	185	24.5	409	54.2	126	16.7	10	1.3	755	100.0
中部區域	13	3.1	78	18.5	234	55.5	92	21.8	5	1.2	422	100.0
南部區域	9	3.1	56	19.2	160	55.0	56	19.2	10	3.4	291	100.0
東部區域及離島 地區	3	3.1	25	25.8	47	48.5	22	22.7	0	0.0	97	100.0
小計	50	3.2	344	22.0	850	54.3	296	18.9	25	1.6	1565	100.0

註1：此表數據為有填答問卷之受訪者資料，百分比數值以四捨五入至小數點第一位計算。

註2：題目為：整體來說，您覺得就您近二年所接觸之初任教師，在下列項目的專業表現如何？『專業倫理與敬業態度』

第肆部分、對教師甄試的意見

表 35 服務學校 104 學年度初任正式教師甄選方法

	本校獨招		學校聯合甄選		縣市教師甄試		公費分發		其他	
	人數	列 %	人數	列 %	人數	列 %	人數	列 %	人數	列 %
教育階段										
幼兒園	6	2.9	9	4.3	192	91.9	17	8.1	8	3.8
國民小學	26	3.2	25	3.1	741	90.7	97	11.9	10	1.2
國民中學	25	7.9	36	11.4	250	79.4	12	3.8	14	4.4
高級中學	84	40.0	107	51.0	40	19.0	3	1.4	9	4.3
特殊教育學校	3	23.1	5	38.5	4	30.8	0	0.0	1	7.7
區域別										
北部區域	88	11.7	63	8.4	620	82.2	38	5.0	17	2.3
中部區域	22	5.2	51	12.1	335	79.4	47	11.1	10	2.4
南部區域	20	6.9	50	17.2	222	76.3	19	6.5	7	2.4
東部區域及離島地區	14	14.4	18	18.6	50	51.5	25	25.8	8	8.2
小計	144	9.2	182	11.6	1227	78.5	129	8.2	42	2.7

註1：此表數據為有填答問卷之受訪者資料，百分比數值以四捨五入至小數點第一位計算。

註2：本題為複選題，其個數為計算有勾選(是)者，而百分比為個別值，故加總不等於100。

註3：題目為：貴校104學年度初任正式教師是透過那些方法甄選錄取的？(可複選，請勾選所有符合者)

表 36 目前教師甄試制度的效能評價

	非常差		差		好		非常好		總計	
	人數	列 %	人數	列 %	人數	列 %	人數	列 %	人數	列 %
教育階段										
幼兒園	3	1.4	23	11.0	165	78.9	18	8.6	209	100.0
國民小學	9	1.1	98	12.0	603	73.8	107	13.1	817	100.0
國民中學	2	0.6	55	17.5	234	74.3	24	7.6	315	100.0
高級中學	0	0.0	15	7.1	172	81.9	23	11.0	210	100.0
特殊教育學校	0	0.0	1	7.7	10	76.9	2	15.4	13	100.0
區域別										
北部區域	6	0.8	99	13.1	574	76.1	75	9.9	754	100.0
中部區域	5	1.2	38	9.0	328	77.7	51	12.1	422	100.0
南部區域	2	0.7	39	13.4	213	73.2	37	12.7	291	100.0
東部區域及離島地區	1	1.0	16	16.5	69	71.1	11	11.3	97	100.0
小計	14	0.9	192	12.3	1184	75.7	174	11.1	1564	100.0

註1：此表數據為有填答問卷之受訪者資料，百分比數值以四捨五入至小數點第一位計算。

註2：題目為：您認為目前教師甄試制度，讓 貴校聘到優秀初任教師的效能如何？