

中小學師資資料庫建置、維護及應用計畫

子計畫二：師資培育長期追蹤資料庫整合型調查計畫（第七階段）

103學年度新進師資生調查

描述性分析報告

（公開版）

委託單位：教育部師資培育及藝術教育司

執行單位：國立臺灣師範大學教育研究與評鑑中心

計畫名稱：中小學師資資料庫建置、維護及應用計畫《子計畫二》

計畫期程：一〇五年三月至一〇六年二月

計畫主持人：王麗雲

協同主持人：張民杰、張素貞

中 華 民 國 一 零 六 年 二 月

目錄

壹、 調查介紹.....	1
一、 調查緣由.....	1
二、 調查目的.....	3
三、 調查對象.....	3
四、 調查方式.....	7
五、 問卷編製.....	8
六、 主要調查流程.....	10
七、 調查期程.....	13
貳、 資料處理.....	15
一、 資料檢誤.....	15
二、 遺漏值分析.....	16
三、 樣本權重調整.....	17
四、 本報告內容.....	18
五、 讀表提示.....	19
參、 結果分析.....	20
一、 基本資料.....	20
二、 修課情形.....	27
三、 修課動機與狀況.....	34
四、 個人特質與信念.....	58
五、 經濟來源與家庭背景.....	114

表目錄

表 1 103學年度新進師資生調查基本資料格式表.....	5
表 2 問卷編製作業情形.....	9
表 3 各校回收率.....	14
表 4 性別.....	20
表 5 就讀學校類型（四類）.....	20
表 6 就讀學校類型（以八類計）.....	20
表 7 就讀教育階段.....	21
表 8 就讀學門.....	21
表 9 就讀學類.....	22
表 10 大學_學校類型.....	23
表 11 碩士_學校類型.....	24
表 12 獲得師資生資格的條件.....	25
表 13 是否為預修生.....	27
表 14 102學年度以前您是否具備其他師資類科的修習資格.....	28
表 15 是否曾獲得卓越師資培育獎學金.....	29
表 16 是否有輔系.....	30
表 17 是否雙主修.....	31
表 18 上學期總平均.....	32
表 19 上學期總成績排名.....	33
表 20 是否瞭解所屬類科目前教師就業市場的狀況.....	34
表 21 同意教學工作的敘述_各題平均數與標準差.....	35
表 22 同意教學工作的敘述_(1)教學需要高階的專業知識.....	36
表 23 同意教學工作的敘述_(2)教育工作是一個備受尊敬的職業.....	37
表 24 同意教學工作的敘述_(3)當老師的薪資福利都相當不錯.....	38
表 25 同意教學工作的敘述_(4)當老師需要長期培育且持續在職進修.....	39
表 26 同意教學工作的敘述_(5)擔任教師要有某些特質或能力，不是人人可以.....	40
表 27 修習師資職前教育課程的原因_各題平均數與標準差.....	41
表 28 修教程原因_(1)我的能力適合擔任教師.....	42
表 29 修教程原因_(2)我不確定未來是否要當老師，但先修再說.....	43
表 30 修教程原因_(3)我希望增加未來就業機會.....	44
表 32 修教程原因_(4)我就讀的科系未來較適合從事教職.....	45

表 33	修教程原因_(5)我希望當老師，可以有較多自己支配的時間.....	46
表 34	修教程原因_(6)我希望當老師，可以兼顧家庭.....	47
表 35	修教程原因_(7)我希望當老師，工作可較穩定有保障.....	48
表 36	修教程原因_(8)我喜歡跟兒童或青少年相處.....	49
表 37	修教程原因_(9)我喜歡從事教學工作.....	50
表 38	修教程原因_(10)我希望透過教育改善社會.....	51
表 39	修教程原因_(11)我希望透過教育協助弱勢學生獲得好的發展.....	52
表 40	修教程原因_(12)我喜歡學校單純的工作環境.....	53
表 41	修教程原因_(13)我喜歡教師地位及聲望.....	54
表 42	修教程是誰的意思.....	55
表 43	當老師的意願.....	56
表 44	考上正式教師的可能性.....	57
表 45	是否曾參與大學學測.....	58
表 46	大學學測成績.....	59
表 47	是否曾參與四技二專統測.....	60
表 48	四技二專統測成績.....	61
表 49	別人對你的看法_各題平均數與標準差.....	62
表 50	別人對你的看法_(1)敢去嘗試新的事物.....	63
表 51	別人對你的看法_(2)敢與眾不同.....	64
表 52	別人對你的看法_(3)討厭不確定的事情.....	65
表 53	別人對你的看法_(4)習慣按部就班做事情.....	66
表 54	別人對你的看法_(5)很會規劃或安排活動.....	67
表 55	別人對你的看法_(6)很會領導與帶動同學.....	68
表 56	別人對你的看法_(7)很樂意教別人或與人分享.....	69
表 57	別人對你的看法_(8)很聽老師的話.....	70
表 58	別人對你的看法_(9)當他人受到不公義的對待，會出面為其爭取公道.....	71
表 59	別人對你的看法_(10)對於不公平的事情，我會努力阻止.....	72
表 60	別人對你的看法_(11)很會照顧、幫助別人.....	73
表 61	別人對你的看法_(12)很會替別人著想.....	74
表 62	書讀得好不好因素重要性_各題平均數與標準差.....	75
表 63	書讀得好不好因素重要性_(1)資質能力.....	76
表 64	書讀得好不好因素重要性_(2)努力程度.....	77
表 65	書讀得好不好因素重要性_(3)家庭.....	78

表 66	書讀得好不好因素重要性_(4)班上同學或交往的朋友.....	79
表 67	書讀得好不好因素重要性_(5)學校老師.....	80
表 68	書讀得好不好因素重要性_(6)補習.....	81
表 69	過去學習情況_各題平均數與標準差.....	82
表 70	過去學習情況_(1)讀書常靠硬記或勤練題型題目.....	83
表 71	過去學習情況_(2)對於不懂的功課，會設法搞懂.....	84
表 72	過去學習情況_(3)經常需要補習或請家教，以維持成績.....	85
表 73	過去學習情況_(4)經常需要靠他人督促，安排學習進度.....	86
表 74	過去學習情況_(5)讀書主要靠自己整理、歸納、規劃.....	87
表 75	過去學習情況_(6)很喜歡到學校上課.....	88
表 76	過去學習情況_(7)覺得課業學習是件痛苦的事.....	89
表 77	學習面向，學校和家庭誰的責任大_各題平均數與標準差.....	90
表 78	學習面向，學校和家庭誰的責任大_(1)學業表現.....	91
表 79	學習面向，學校和家庭誰的責任大_(2)言行舉止.....	92
表 80	學習面向，學校和家庭誰的責任大_(3)價值與道德觀.....	93
表 81	學習面向，學校和家庭誰的責任大_(4)人際關係.....	94
表 82	學習面向，學校和家庭誰的責任大_(5)公共事務的關懷和參與.....	95
表 83	學習面向，學校和家庭誰的責任大_(6)自我認識.....	96
表 84	學習面向，學校和家庭誰的責任大_(7)生活習慣與自理能力.....	97
表 85	對教師角色的看法意見_各題平均數與標準差.....	98
表 86	對教師角色的看法意見_(1)教職是神聖的，教師應為學生付出與奉獻.....	99
表 87	對教師角色的看法意見_(2)對教師操守言行的要求應該高於其他行業.....	100
表 88	對教師角色的看法意見_(3)除了學業外，教師對於學生的言行、價值觀、福祉等也要負責教導、照顧.....	101
表 89	對教師角色的看法意見_(4)教書是一份謀生的行業，與大部分的行業並無不同.....	102
表 90	對教師角色的看法意見_(5)教師是勞工，應該享有勞工的權益（如團結權、協商權、爭議權等勞動三權）.....	103
表 91	對教師角色的看法意見_(6)下班之後，教師沒有義務再處理教學或學生的事.....	104
表 92	對教師角色的看法意見_(7)從事教職需要長期專業培育與專業發展.....	105
表 93	對教師角色的看法意見_(8)教職工作應有其專業規準與專業倫理.....	106
表 94	對教師角色的看法意見_(9)教師應有決定工作目標與方式的專業自主權.....	107
表 95	對教育工作的看法意見_各題平均數與標準差.....	108
表 96	對教育工作的看法意見_(1)具備豐富學科知識的老師就是好老師.....	109

表 97 對教育工作的看法意見_(2)影響學生學習成效，老師的學科知識重於教育知能.....	110
表 98 對教育工作的看法意見_(3)老師除了教書外，也應深入瞭解學生學習的不利因素.....	111
表 99 對教育工作的看法意見_(4)老師應該採取行動，改變不利於學生學習的外在因素（如家庭背景、政策的影響）.....	112
表 100 對教育工作的看法意見_(5)老師的責任是把課上好，學生在學校外所遭遇的事情，不是老師應該處理的.....	113
表 101 就讀貴校期間，最主要學雜費（不含住宿費）的來源.....	114
表 102 就讀貴校期間，最主要生活費的來源.....	115
表 103 父親教育程度.....	116
表 104 母親教育程度.....	117
表 105 父親工作狀況.....	118
表 106 母親工作狀況.....	119
表 107 父親工作類型.....	120
表 108 母親工作類型.....	121

圖目錄

圖 1	問卷編製流程圖.....	8
圖 2	調查流程圖.....	12
圖 3	各題項遺漏值分析.....	16
圖 4	加權比較圖.....	17

壹、調查介紹

一、調查緣由

師資的數量與素質問題關乎學生學習的教育機會均等及教育成效，教師素質不佳或數量不足，必然影響學生的受教權，以及國家教育辦理的成效，因此，國家教育政策的落實與推動，皆有賴優質適量師資的協助。民國83年《師資培育法》公布施行後，我國師資培育制度已從一元、計畫、分發制，改為多元、儲備、甄選制，教師資格檢定通過者取得教師證書，具備參加教師甄選資格，並依甄選結果決定受聘與否，不保證就任教職。政府既非在以往計畫性培育的框架下辦理師資培育，則充分掌握師資培育重要相關資訊是提升政策品質的必要條件。

師資生調查計畫緣起於教育部（中等教育司）於97年底補助國立臺灣師範大學教育研究與評鑑中心（以下簡稱本中心）進行「師資培育資料庫建置規劃案」（97年11月3日台中（二）字第0970218449號函核定），該規劃案主要是針對各類調查進行問卷編製之工作，實際調查作業則自98年開始，教育部分別以98年1月12日台中(二)字第0980004795號函及98年4月9日台中(二)字第0980059452號函，核定補助本中心辦理「師資培育資料庫建置規劃案計畫」、「師資生資料庫調查計畫：94學年度畢業師資生(含大學部及碩、博士班)畢業後三年追蹤調查計畫」及「師資培育資料庫調查計畫：97學年度在學師資生(大學部三年級、四技三年級、碩士班二年級、博士班二年級)調查計畫」。

教育部98年9月9日以台中(二)字第0980155995號函頒《中小學教師素質提升方案》，為了解目前師資培育品質之現況與問題，乃於該方案「強化師資培育品質」相關策略納入「師資培育長期追蹤資料庫」之規劃建置，並將師資生問卷調查分階段、統整且持續規劃進行，整合運用相關人力及資源能，期擴大調查結果運用效益，提供師資培育政策研議與師資培育之大學辦學參考。

「師資培育長期追蹤資料庫整合型調查計畫(第一階段)」（台中（二）字第0980179300號函核定）整合之調查內容包括師資培育機構、師資培育教師以及配

合高等教育資料庫進行在學學生、畢業生和畢業後一年追蹤調查。然而，由於各師資生修習師資職前教育課程之學年度各異，考量日後追蹤調查便利，「師資培育長期追蹤資料庫整合型調查計畫（第三階段）」（台中（二）字第1000217607號函核定）規劃自99學年度起納入新進師資生調查，將上述年度調查為經，新進師資生調查為緯，交織成網狀縱貫性資料，不僅可比較不同階段開始修習師資培育職前教育課程之群體，亦可了解師資生開始修習課程時間，修習課程狀況，以及各項學習、生活項目上之改變，方能掌握師資培育歷年趨勢，並於次年持續進行第四階段計畫，整合之調查內容包括新進、畢業生和畢業後一年追蹤調查。

102年，教育部師資培育及藝術教育司（原中教司）建置諸多師資培育相關資料庫，以掌握全國師資培育管道、招生、課程、實習、檢定、就職等各重要環節，為了強化資料庫與決策的聯結，整合所有師資培育資料以強化統計分析之效益，乃於102年10月至104年2月推動「中小學師資資料庫建置、維護及應用計畫」，並於104年3月至105年2月持續執行該計畫第二階段，且將「師資培育長期追蹤資料庫整合型調查計畫」第五與第六階段列為子計畫，整合之調查內容包括新進、應屆畢業師資生(畢業生)和實習師資生(畢業後一年)追蹤調查。

「師資培育長期追蹤資料庫整合型調查計畫」第五階段，由於應屆畢業師資生調查已不再搭配高等教育資料庫學生調查而改採獨立調查，在未配合畢業離校手續，同時又進行實習師資生調查之情況，考量調查時程相近，且部分調查對象重疊，為避免師資生填答次數過於頻繁而降低填答意願，故停止應屆畢業師資生調查，自整合型調查計畫第六階段起，將應屆畢業師資生問卷相關題項移列至「實習師資生調查」。

「103學年度新進師資生調查」（以下簡稱本調查）即「中小學師資資料庫建置、維護及應用計畫(第三階段)」之子計畫二「師資培育長期追蹤資料庫整合型調查計畫(第七階段)」調查作業之一，針對告師資培育大學占教育部核定103學年度各類科師資生名額，所甄選之新進師資生進行問卷普查。

二、調查目的

由於師資培育長期追蹤資料庫建置目的之一，是希望能掌握師資生從修習師資職前教育課程至取得合格教師證書、求得教職或其他職業之歷程資訊、意見看法等，因此，師資生之修習起點成為重要的參考資訊。師資培育長期追蹤資料庫整合型調查計畫（第七階段）包括「103學年度新進師資生調查」，針對師資生任教動機、學習情形、家庭背景及對教育工作的看法等進行了解。調查結果除能與後續參加教育實習、擔任教職等追蹤調查進行縱貫性分析，亦能將不同學年度新進師資生進行橫斷面之趨勢分析，以期提供較具全貌之師資生「培」、「用」資訊。

長期且穩定進行各類、各學年度的師資生、教師調查，可以建置跨年度的資料比較，依照師資生的個別資料可以串聯歷次調查，掌握師資生的重要變化、探討影響師資培育素質之因素以及各機構師資培育之成效，以使師資培育資料庫確實發揮長期追蹤比較、因果解釋之實效，以供政府政策議題分析以及學界教育研究之用。

三、調查對象

本調查對象為各校核定，占教育部核定103學年度修習高級中等以下學校及幼兒園師資職前教育課程資格之師資生。

調查對象母體的蒐集方式，是請教育部發文至各大專院校（不含軍警院校及空中大學），請其提供新進師資生的學生基本資料，提供的資料欄位包括學校代碼、學號、科系所代碼、科系中文名稱、年級別、教育階段別、學制別、中文姓名、身份證字號、電子郵件信箱、戶籍郵遞區號、戶籍地址、連絡電話、核定師資培育類科、公費生別、外加名額、出生年、性別。學生基本資料格式表，請參照表1

表 1 103學年度新進師資生調查基本資料格式表

欄位 中文 名稱	學校代碼	學號	科系所代碼	科系 中文名稱	年級	教育階段	學制別	中文姓名	身分證字號	護照或 居留證號	電子郵件信箱	戶籍 郵遞區號	戶籍地址
欄位 名稱	uid	stdid	udepcode	udepname	stdyear	stdschoolstage	stdschoolsys	stdname	stdidnumber	stdforeign	stdemail	stdregzipcode	stdregaddr
標籤 代碼	請參考大專院校 學校代碼		請參考大專 院校系所代 碼		1=一年級學生 2=二年級學生 3=三年級學生 4=四年級學生 5=五年級學生 6=六年級學生 7=七年級學生	1=大學； 2=碩士； 3=博士	1=一般 日間； 2=進修部、 在職專班		此兩欄位請依學生國籍 別擇一填入即可				
備註		依學校規定		請詳列完整 系所名稱	碩士三年級請填3			單名者，姓名 間不需空格。 若有造字需 求，請填上 「*」。	我國籍學生 請填寫此欄 位，第一碼 應為「英文 大寫」	若非我國 籍學生請 填寫此欄 位	請提供1個學生 常用信箱		
範例	1010	A9200101	999991	○○○○系	3	1	1	○○○	A210011549		abcd@yahoo.com	101	台北市○○ 區○○里 ○○○路5巷 101號

表 1 (續)、102學年度新進師資生調查基本資料格式表

欄位 中文 名稱	連絡電話	103 學年度 核定幼兒園 師資職前教育 課程修課資格	103 學年度 核定國民小學 師資職前教育 修課資格	103 學年度 核定中等學校 師資職前教育 修課資格	103 學年度 核定特殊教育 師資職前教育 課程修課資格	公費生	外加名額	西元出生年	性別
欄位 名稱	tel	childprogram	priprogram	secprogram	speprogram	govexp	other	birth year	gender
標籤 代碼		0=非 103 學年度核定之師培名額； 1=103 學年度師培系所之師資生； 2=103 學年度師培中心之師資生	0=非 103 學年度核定之師培名額； 1=103 學年度師培系所之師資生； 2=103 學年度師培中心之師資生	0=非 103 學年度核定之師培名額； 1=103 學年度師培系所之師資生； 2=103 學年度師培中心之師資生	0=非 103 學年度核定之師培名額； 1=103 學年度師培系所之師資生； 2=103 學年度師培中心之師資生	0=非公費生； 1=幼兒園公費生； 2=國民小學公費生； 3=中等學校公費生； 4=特殊教育學校(班)公費生；	0=非外加名額； 1=外加名額-原住民； 2=外加名額-身心障礙學生升學大專校院甄試管道入學之身心障礙學生； 3=外加名額-僑生； 4=外加名額-香港澳門學生； 5=外加名額-退伍軍人； 6=外加名額-政府派赴國外工作人員子女； 7=外加名額-境外優秀科學技術人才子女； 8=外加名額-蒙藏學生； 9=外加名額-離島學生； 10=外加名額-公費生；	西元年；yyyy	1=男； 2=女
備註	以手機為主	詳細欄位填寫說明可見「103 新進師資生定義說明」						請注意日期格式	
範例	0912345678	1	0	0	0	1	1	1900	2

四、調查方式

本調查採取網路問卷調查，考量點包括網路問卷具有下列特性：

1.避免重覆填寫：

為確保填寫問卷的對象為調查樣本，且無重覆填寫之情形，本調查以輸入身分證字號的方式登入網路問卷，填入的身分證字號需與樣本資料庫建置的基本資料相符，方可登入填寫。填寫完畢後，若再以相同的身分證字號登入，問卷系統就會顯示已經填答完畢，不會讓其再次登入填寫。

2.節省成本：免去郵寄紙本往返以及影印問卷的費用。

3.線上問題回報機制：

填寫問卷過程中，如果遇到填寫上的疑問，除了撥打聯絡專線或是撰寫電子郵件外，設計問題回報機制，一來可以讓填答者及時反映問題，並由專人回覆協助問題排除，亦可作為下次調查改善蒐集建議管道。

4.具有檢查機制：

網路問卷設計方式為每一題皆需填寫答案之後才能進入下一個頁面，若該頁面中有題目未填寫，則會出現提示訊息，待填完尚未回答之題目後，方可進入下一頁繼續填答。此外，亦可事先設定邏輯不符的程式，例如當學生勾選父親從未工作，但是在目前工作情形卻填答全職工作，即可設計跳出視窗警告其填寫出現邏輯不一致的情形。

5.自動開展與跳答題目：

可以根據填答者填寫情況，清楚、明確地透過開展題目及跳答，使填答者能根據身份別填寫適合之題目。例如詢問其修習何種師資職前教育課程，如果選擇幼兒園及國民小學兩種，接下來詢問修習方式，就會只顯示幼兒園及國民小學。

6.可以記憶填寫情況：

網路系統具有記憶功能，再次登錄後，可以接續先前未填寫之頁面繼續填寫。

7.提高填答隱私問題真實性：

由於網路問卷無須直接面對調查訪員，可以減少填答者因為面訪或電訪不願真實回答隱私問題。

五、問卷編製

以下分別說明問卷編製流程、問卷編製作業情形、以及問卷設計的架構。

(一) 問卷編製流程

本調查問卷的編製流程依序如下，如果非網路問卷的調查方式，就會略過網路問卷設計以及測試工作，編製流程說明如下，流程圖請參照下圖：

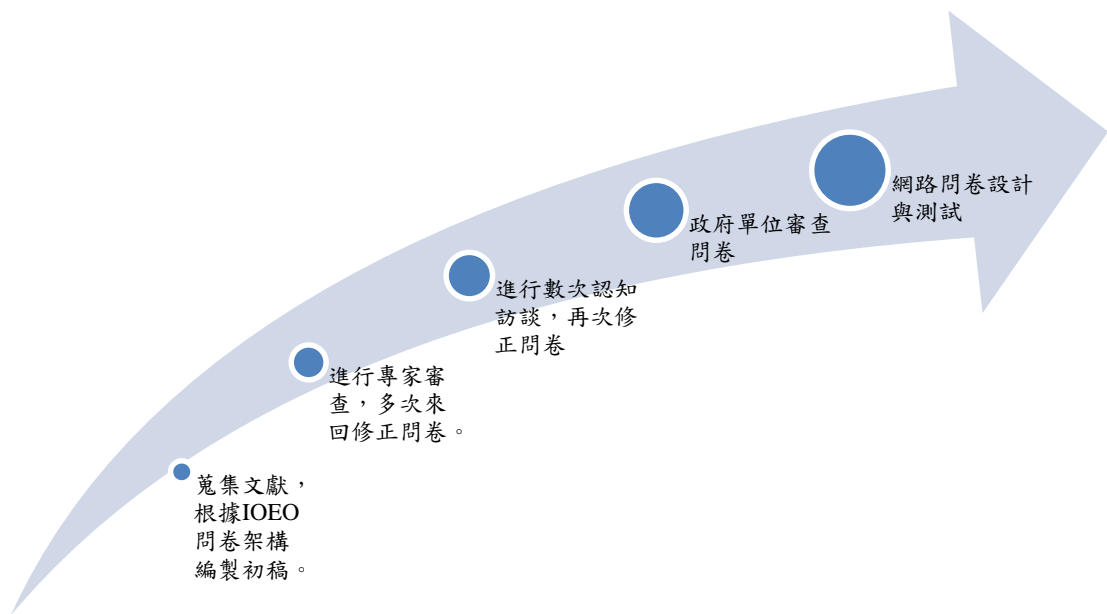


圖 1 問卷編製流程圖

1. 蒐集文獻，根據 IOEO 問卷架構編製初稿：

由於本調查之目的是希望能建立跨年度之資料，進行不同學年度學生縱貫性及橫貫性之資料比較，以建立師資培育長期追蹤調查資料庫。因此，師資培育題目之設計，會根據問卷總架構，採取投入(input)、機會(opportunity)、努力(effort)、結果(outcome)的架構，透過瞭解學生進入修習師資職前教育課程時的個人背景及能力、修課動機等，以及修課階段授課環境及個人

努力的因素，探究影響其成為教師的關鍵因素。

2. 專家諮詢會議：

問卷初稿擬定後，會邀請多位師資培育專家進行問卷諮詢會議。

3. 認知訪談：

初稿完成後，徵求符合受訪背景者，進行問卷認知訪談，確保問卷填答者瞭解題幹、減少選項不清楚及未竟完全之處，再依照認知訪談結果修改問卷。

4. 委託單位檢核：

請委託單位「師培藝術司」提供問卷建議，確保該問卷涵蓋政府決策所欲瞭解的題目，提升該調查在未來政策建議之實效。

5. 網路問卷設計：

設計網路問卷，包括問卷版面美編、頁面呈現的題數分配、問卷說明與鼓勵填答文字安排。

(二) 問卷編製作業情形

調查問卷編製作業情形依流程整理如下表：

表 2 問卷編製作業情形

作業流程	參與人員	時間及事項
專家諮詢會議	問卷諮詢委員	104年8月到9月召開問卷編製會議3次
網路問卷設計	工程師	104年12月撰寫網路問卷一式
網路問卷測試	計畫人員	105年2月進行內部問卷測試
	103學年度新進師資生	105年2月進行外部問卷測試

(三) 問卷架構

問卷架構整份問卷共分為六個部分，包括：基本資料、修課情形、修課動機、學歷、教育經驗及家庭狀況與意見回饋。

- ◆ **基本資料：**姓名、教育階段、學制、學校、系所、身分別與103學年度核定師資培育類科之（學校提供）資料再確認，以及大學畢業

學校類型與名稱（碩士與博士填答題）、碩士就讀學校類型與名稱（博士填答題）和獲得師資生資格所需符合的條件。

- ◆ **修課情形**：是否為預修生、過去具備修習資格之師資類科、是否曾獲得卓越師資培育獎學金、輔系、雙主修、上學期成績總平均、上學期總成績排名。
- ◆ **修課動機與情況**：是否瞭解教師就業市場狀況、教學工作的敘述、修課原因、修課受到誰的影響、想當老師的意願、考上教職之可能性。
- ◆ **個人特質與信念**：是否參與學科能力測驗與成績、四技二專統一入學測驗與成績、別人對你的看法、書讀得好不好的因素之重要性、學習情況、在學習面向，學校和家庭誰的責任大、對教師角色的看法同意程度、對教育工作的看法同意程度。
- ◆ **經濟來源與家庭背景**：就讀期間主要學雜費來源、就讀期間主要生活費來源、父親及母親最高教育程度、父親及母親工作類型。
- ◆ **意見回饋**：此部分主要為對本問卷及師培政策之質性意見。

六、主要調查流程

（一）調查母群基本資料

為了瞭解母群基本資料，師資生部分包括學校代碼、學號、科系所代碼、科系中文名稱、年級別、教育階段別、學制別、中文姓名、身份證字號、電子郵件信箱、戶籍郵遞區號、戶籍地址、連絡電話、核定師資培育類科、公費生別、外加名額別、出生年、性別等。將請各校指派一名承辦人，負責提供資料、協助問卷填寫提醒事宜。師資培育機構部分，則是瞭解該調查年度，有哪些大學仍然有開設師資職前教育課程，若是已停招的機構，則不會列入調查。

（二）問卷編製

每一份調查問卷，均召開多次的專家學者問卷諮詢會議，檢討問卷是

否有需要修正之處，初稿確定後，接續進行認知訪談、以及網路問卷預試工作，確保被調查者瞭解題意，降低測量誤差。

(三) 網路問卷及各校調查平台建置

前述提及本資料庫主要採取網路問卷施測，因此將會建置(一)網路問卷調查平台，主要的登入方式為身分證字號(大專教師調查則是有個別專屬的帳號及密碼)。除了網路問卷登入平台外，亦會設置(二)資料查詢平台，給予各校承辦人一組專屬帳號及密碼，讓學校承辦人可以透過該查詢平台上傳學生基本資料、查詢學生填寫狀況，以便學校承辦人能查詢該校即時回收率，提醒學生填答。

(四) 資料蒐集

調查期間開放學生上網填寫問卷，一個調查案平均約需三至四個月，目前採取的催收方式包括(1)請學校相關單位及其他各處所協助公告填答訊息；(2)本中心發送E-mail通知信提醒學生填答；(3)寄送填答提醒紙本宣傳文宣；(4)請各校學系聯絡人協助宣傳；(5)請學生協助公告訊息給同儕(如：透過班網、facebook、line、skype等方式)。此外，為獎勵被調查者填寫問卷，購置獎品作為調查結束後抽獎之用，作為填答誘因。

(五) 資料品質檢誤

資料蒐集完畢後，進行資料檢誤，包括邏輯檢誤、清除不合理值等，排除無效問卷，確保資料品質。

(六) 資料分析

各調查結束後，問卷中與師資培育經驗相關的題項，均會撰寫報告以呈現調查結果。

(七) 撰寫報告

說明調查執行過程，並撰寫描述性分析及議題分析的統計結果報告。

(八) 成果運用

1. 提出各校資料之重要統計分析報告，回饋師資培育大學作為辦學精進參據。

2. 協助政府進行重要議題分析，以提升政策規劃、決定、實施及評鑑之品質。

3. 完成每（學）年度分析報告並於線上公開，提供學界及社會大眾了解國家師資培育現況。

上述計畫工作流程，繪製如下圖：

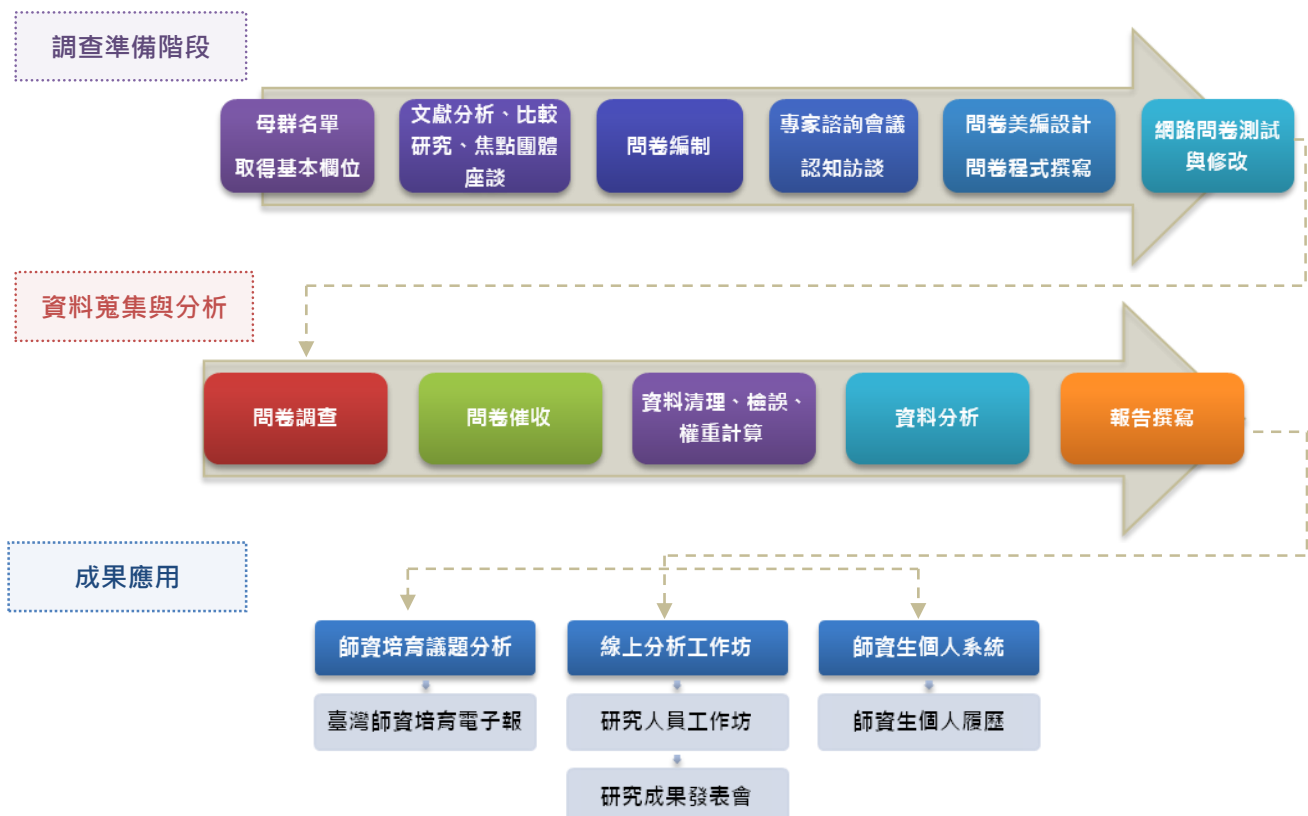


圖 2 調查流程圖

七、調查期程

(一) 調查期程、問卷完整填答人數與回收率

本調查施測時間為105年03月01日起至105年06月10日，共計約三個月的調查期程。整體回收情形如下（如表3）：

103學年度新進師資生母群體共計有8,105人，填完整份問卷之師資生，無邏輯錯誤者且非快速填答者，共5,468人，以此可用樣本加權後，與母群體人數相符。

(二) 各校回收情形

調查學校共52所，全國回收率為67.46%。其中回收率在80%~90%有9間，達90%以上的學校有7間。

表 3 各校回收率

回收率 排序	校名/來源	回收率 (%)	回收人數/母 體人數	回收率 排序	校名/來源	回收率(%)	回收人數/ 母體人數
1	國立臺灣體育運動大學	98.41%	62/63	28	國立交通大學	67.31%	35/52
2	國立嘉義大學	95.24%	280/294	29	國立臺中教育大學	65.56%	217/331
3	國立臺北科技大學	95.00%	38/40	30	中原大學	65.52%	57/87
4	亞洲大學	94.83%	55/58	31	國立新竹教育大學	65.29%	190/291
5	明新科技大學	93.10%	27/29	32	國立政治大學	64.02%	105/164
6	國立臺南大學	91.52%	313/342	33	國立臺北教育大學	62.83%	284/452
7	中國文化大學	91.14%	72/79	34	國立雲林科技大學	62.22%	28/45
8	國立中正大學	88.10%	37/42	35	東吳大學	62.22%	84/135
9	朝陽科技大學	86.62%	123/142	36	國立臺灣師範大學	61.72%	624/1011
10	台南應用科技大學	83.96%	89/106	37	國立東華大學	61.66%	156/253
11	大葉大學	83.33%	20/24	38	東海大學	61.40%	35/57
12	國立屏東科技大學	82.76%	24/29	39	南臺科技大學	61.40%	35/57
13	國立暨南國際大學	82.61%	38/46	40	國立體育大學	61.04%	47/77
14	國立中山大學	82.26%	51/62	41	銘傳大學	60.38%	64/106
15	輔英科技大學	81.82%	9/11	42	國立中央大學	60.00%	33/55
16	文藻外語大學	80.56%	29/36	43	國立屏東大學	59.25%	205/346
17	正修科技大學	77.97%	46/59	44	國立臺灣大學	58.72%	64/109
18	慈濟大學	77.42%	24/31	45	國立臺灣藝術大學	58.71%	91/155
19	國立彰化師範大學	74.57%	516/692	46	淡江大學	57.58%	76/132
20	國立中興大學	74.29%	52/70	47	國立臺灣海洋大學	57.14%	20/35
21	輔仁大學	73.04%	84/115	48	臺北市立大學	53.03%	271/511
22	國立高雄餐旅大學	71.79%	28/39	49	國立清華大學	51.25%	41/80
23	靜宜大學	69.01%	98/142	50	國立臺東大學	50.31%	82/163
24	國立高雄師範大學	68.94%	333/483	51	國立臺北藝術大學	48.75%	39/80
25	國立成功大學	68.66%	92/134	52	台灣首府大學	46.30%	25/54
26	國立臺灣科技大學	67.69%	44/65				
27	國立臺北大學	67.65%	23/34				

貳、資料處理

一、資料檢誤

本調查進行的資料檢誤包括兩大部分，分別是學生基本資料檢誤（各大專院校提供）、問卷填答資料檢誤（學生自填資料）。學生基本資料部分，在調查前已經先進行初步檢核，包括排除身份證重覆者、檢查各欄位是否齊全、格式是否正確等（例如是否符合電子郵件格式）；調查結束後，則會再次檢核身份證是否有重覆、科系代碼是否和對應的中文科系名稱相同、師資生身份檢核等。

問卷填答資料檢誤部分，包括「不合理值（illegal value）檢誤」、「快速填答檢誤」、與「量表題填答單一值檢誤」三種主要方式：

（一）不合理值檢誤

不合理值檢誤是以單變項描述性統計來對各變項的統計值進行檢查，檢視是否出現超出範圍(out-of-range)、未編碼、編碼錯誤或亂碼等情形。如果出現此情形，則會更正資料。

（二）快速填答檢誤

快速填答檢誤是在剔除填寫時間過於短暫而不合理者，由於網路問卷調查會紀錄填答問卷的時間，如果填寫時間過少，就會標記有此錯誤。

（三）量表題填答單一值檢誤

量表題填答單一值檢誤，是指單一量表的各題都選填同一個值，如果填完問卷者，有多個長量表都屬於填答單一值的情形，就會標記有此錯誤。

二、遺漏值分析

在影響調查誤差的因素當中，除了未回覆者(non-respondents)之外，問卷各題之漏答情形也是重要因素。因此，品質檢測部分，亦含封閉式題目的各題漏答情形分析¹。

網路問卷因設有填答檢查機制，如漏填題項，將會以紅框標示漏填題目，提醒填答者填答，完整填答後始能進入下一頁，藉此減低漏答情形。分析結果顯示，網路問卷有效減低各題項漏答情形，各題之遺漏值均在10.0%之下。詳如下圖。

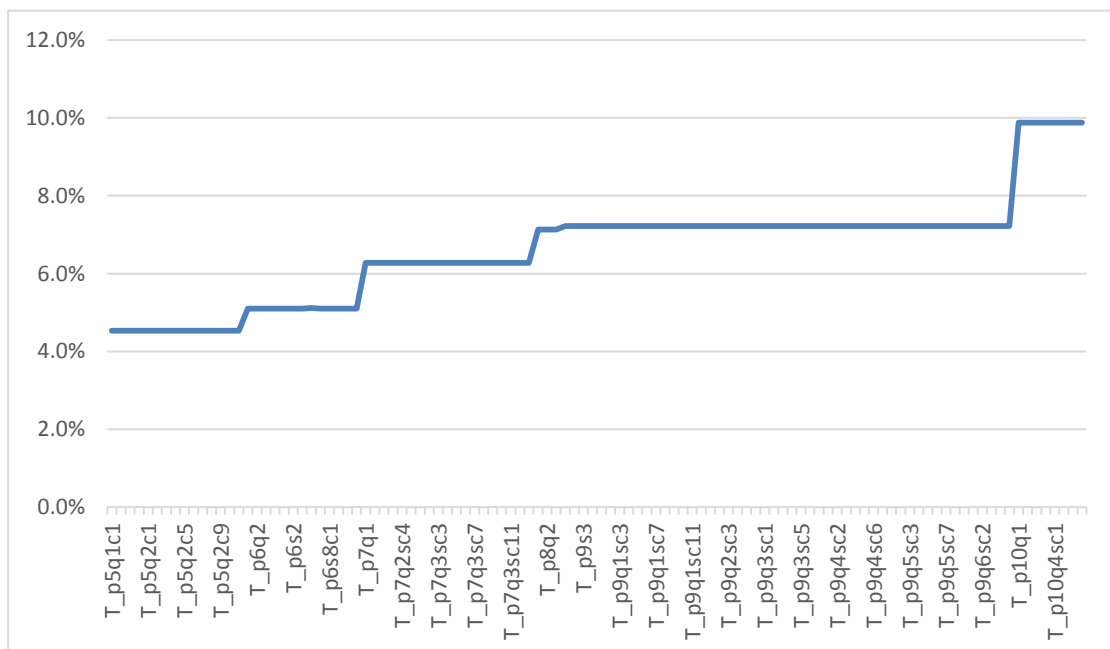


圖 3 各題項遺漏值分析

¹ 只分析封閉式題目，是因為開放式題目並未要求必答，因此，未填答為合理的情形。

三、樣本權重調整

資料蒐集完成之後，會進行資料品質檢測。為使各學門回收樣本比例之分佈與母群體之分佈接近，採計樣本權重（sampling weight）作為調整，使回收樣本之分佈能與母體群之分佈吻合，以確保回收之調查樣本更具資料代表性。

權重計算方式為以學制、性別分組，計算每組樣本人數及完整填答的回收樣本²，兩者之比率即為該組之回收權重（final weight）³。當進行描述性統計分析時，以此回收權重調整至母群體。如下圖所示，透過加權的技術，能使樣本數調校至母群體大小。

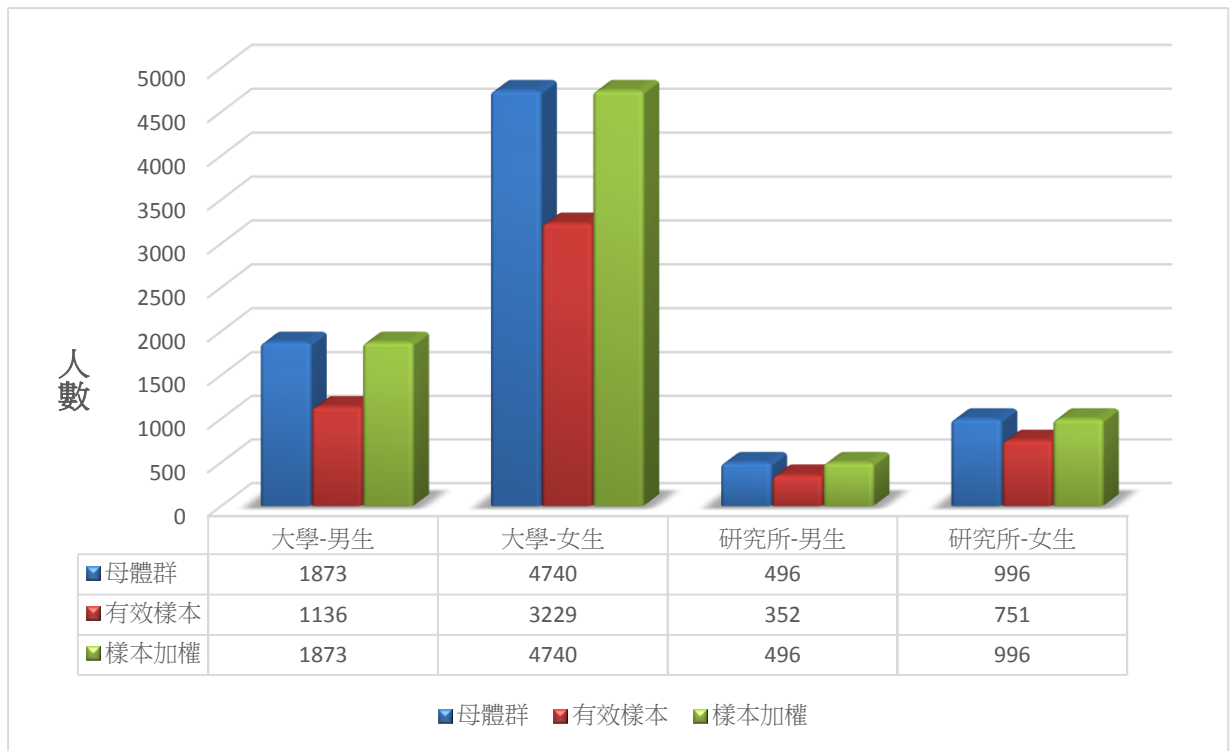


圖 4 加權比較圖

² 此處所指的完整填答的回收樣本，是指填完整份問卷，且資料檢誤後，仍列為有效樣本者。

³ final weight : $W_i = \frac{N_i}{n_i}$ 。

W_i : 第i組的權重值，組內所有個案的加權值皆相同。

N_i : 第i組的母體人數。

n_i : 第i組的回收人數。

四、本報告內容

本調查報告結果分析共計分五部分，依次為調查對象之「基本資料」、「修課情形」、「修習動機與情況」、「個人特質與信念」、「經濟來源與家庭背景」。其中第一部份「基本資料」以次數分配表呈現個數及百分比，其餘第二至第五部分則是以交叉表為主，呈現各題項與修習師資職前教育課程者之「師資培育類科」與「就讀師資培育學校類型」的交叉分析統計結果。

五、讀表提示

本報告所有調查資料屬敏感資料，報告內容涉及個別學校資料，僅供教育部參考研議。閱讀時請注意以下事項：

- (一) 讀表時，請閱讀各統計表表底之說明，並參酌母體大小、填答人數、計分方式等資訊，謹慎詮釋及小心使用。
- (二) 調查資料均已檢誤處理，而分析結果是否加權，請參酌各統計表表底之加註說明。
- (三) 本報告為單年度調查數據之客觀呈現，資料的意義可能有多重解釋，在分析結果之應用，建議應長期性的觀察比對，較能獲得穩定結果。
- (四) 本報告未反向計分，請依題意解讀。

參、結果分析

一、基本資料

表 4 性別

	個數 (N)	百分比 (%)
男	2,369	29.2
女	5,736	70.8
總數	8,105	100.0

註1：此表數據為母體資料，數值以四捨五入計算。

表 5 就讀學校類型（四類）

	個數 (N)	百分比 (%)
公立大學	6,427	79.3
公立技職	218	2.7
私立大學	1,020	12.6
私立技職	440	5.4
總數	8,105	100.0

註1：此表數據為母體資料，數值以四捨五入計算。

表 6 就讀學校類型（以八類計）

	個數 (N)	百分比 (%)
公立一般大學	6,427	79.3
公立一般學院	0	0.0
公立科技大學	218	2.7
公立技職學院	0	0.0
私立一般大學	1,056	13.0
私立一般學院	0	0.0
私立科技大學	404	5.0
私立技職學院	0	0.0
總數	8,105	100.0

註1：此表數據為母體資料，數值以四捨五入計算。

表 7 就讀教育階段

	個數 (N)	百分比 (%)
大學	6,613	81.6%
研究所	1,492	18.4%
總數	8,105	100.0%

註1：此表數據為母體資料，數值以四捨五入計算。

表 8 就讀學門

	個數 (N)	百分比 (%)
教育學門	3,326	41.0
藝術學門	693	8.6
人文學門	1,565	19.3
設計學門	84	1.0
社會及行為科學學門	441	5.4
傳播學門	37	0.5
商業及管理學門	124	1.5
法律學門	19	0.2
生命科學學門	145	1.8
自然科學學門	347	4.3
數學及統計學門	324	4.0
電算機學門	33	0.4
工程學門	220	2.7
建築及都市規劃學門	14	0.2
農業科學學門	51	0.6
獸醫學門	2	0.0
醫藥衛生學門	10	0.1
社會服務學門	263	3.2
民生學門	383	4.7
運輸服務學門	6	0.1
環境保護學門	12	0.1
其他學門	6	0.1
總數	8,105	100.0

註1：此表數據為母體資料，數值以四捨五入計算。

表 9 就讀學類

	個數	%		個數	%		個數	%		個數	%
綜合教育學類	862	10.6	視覺傳達設計學類	35	0.4	生物科技學類	34	0.4	其他建築及都市規劃學類	2	0.0
普通科目教育學類	445	5.5	產品設計學類	20	0.2	生物化學學類	1	0.0	一般農業學類	8	0.1
專業科目教育學類	473	5.8	空間設計學類	1	0.0	其他生命科學類	2	0.0	畜牧學類	6	0.1
學前教育學類	696	8.6	其他設計學類	3	0.0	化學學類	124	1.5	園藝學類	5	0.1
成人教育學類	3	0.0	經濟學類	14	0.2	地球科學學類	41	0.5	農業經濟及推廣學類	5	0.1
特殊教育學類	710	8.8	政治學類	23	0.3	物理學類	130	1.6	食品科學類	10	0.1
教育行政學類	68	0.8	社會學類	15	0.2	大氣科學學類	8	0.1	水土保持學類	1	0.0
教育科技學類	37	0.5	民族學類	1	0.0	海洋科學學類	3	0.0	農業化學類	4	0.0
教育測驗評量學類	1	0.0	心理學類	218	2.7	天文及太空科學學類	1	0.0	林業學類	6	0.1
其他教育學類	31	0.4	地理學類	103	1.3	其他自然科學學類	40	0.5	漁業學類	6	0.1
美術學類	130	1.6	區域研究學類	20	0.2	數學學類	306	3.8	獸醫學類	2	0.0
雕塑藝術學類	2	0.0	公共行政學類	23	0.3	統計學類	11	0.1	醫學學類	3	0.0
美術工藝學類	8	0.1	國際事務學類	3	0.0	其他數學及統計學類	7	0.1	公共衛生學類	4	0.0
音樂學類	317	3.9	綜合社會及行為科學學類	21	0.3	電算機一般學類	28	0.3	醫學技術及檢驗學類	3	0.0
戲劇舞蹈學類	116	1.4	一般大眾傳播學類	7	0.1	系統設計學類	1	0.0	身心障礙服務學類	1	0.0
視覺藝術學類	61	0.8	廣播電視學類	2	0.0	電算機應用學類	1	0.0	社會工作學類	50	0.6
綜合藝術學類	19	0.2	圖書資訊檔案學類	2	0.0	其他電算機學類	3	0.0	兒童保育學類	212	2.6
應用藝術學類	39	0.5	圖文傳播學類	25	0.3	電資工程學類	121	1.5	餐旅服務學類	32	0.4
藝術行政學類	1	0.0	其他傳播及資訊學類	1	0.0	機械工程學類	56	0.7	觀光休閒學類	35	0.4
台灣語文學類	36	0.4	會計學類	14	0.2	土木工程學類	10	0.1	競技運動學類	116	1.4
中國語文學類	596	7.4	企業管理學類	52	0.6	化學工程學類	13	0.2	運動科技學類	11	0.1
外國語文學類	627	7.7	財務金融學類	39	0.5	材料工程學類	7	0.1	運動休閒及休閒管理學類	151	1.9
其他語文學類	44	0.5	風險管理學類	3	0.0	工業工程學類	2	0.0	生活應用科學學類	15	0.2
翻譯學類	2	0.0	財政學類	4	0.0	環境工程學類	2	0.0	服飾學類	3	0.0
語言學類	35	0.4	行銷與流通學類	3	0.0	河海工程學類	3	0.0	美容學類	15	0.2
宗教學類	9	0.1	醫管學類	2	0.0	生醫工程學類	1	0.0	其他民生學類	5	0.1
歷史學類	192	2.4	其他商業及管理學類	7	0.1	核子工程學類	1	0.0	運輸管理學類	5	0.1
人類學學類	7	0.1	一般法律學類	16	0.2	綜合工程學類	2	0.0	航海學類	1	0.0
哲學學類	9	0.1	專業法律學類	3	0.0	其他工程學類	2	0.0	環境資源學類	12	0.1
其他人文學類	8	0.1	生物學類	101	1.2	建築學類	11	0.1	其他不能歸類之各學類	6	0.1
綜合設計學類	25	0.3	生態學類	7	0.1	景觀設計學類	1	0.0	總計	8,105	100.0

註 1：此表數據為母體資料，數值以四捨五入計算。

表 10 大學_學校類型

	公立一般大學		公立技職校院		私立一般大學		私立技職校院		其他國家		小計	
	個數	列%	個數	列%	個數	列%	個數	列%	個數	列%	個數	列%
師資培育類科												
幼兒園	11	30.3	5	12.7	6	15.1	16	41.9	0	0.0	38	100.0
國民小學	106	37.8	21	7.6	108	38.5	40	14.4	5	1.6	281	100.0
中等學校	574	49.0	105	8.9	386	32.9	95	8.1	12	1.0	1,172	100.0
特殊教育學校(班)	46	57.6	6	7.7	20	24.8	8	9.9	0	0.0	79	100.0
師資培育學校類型												
師範/教育大學	224	60.6	21	5.6	118	32.0	7	1.8	0	0.0	370	100.0
設有師資培育相關學系之大學	152	49.1	23	7.4	95	30.7	38	12.2	2	0.5	310	100.0
設有師資培育中心之大學	358	40.5	94	10.6	304	34.4	113	12.8	15	1.7	883	100.0
小計	734	47.0	137	8.8	517	33.1	157	10.1	16	1.0	1,562	100.0

註1：此表數據為有填答問卷之受訪者資料，數值已加權處理且以四捨五入計算。

註2：師資類科為複選題集，因有師資生同時具備兩種以上的師資類科身份。

註3：題目為：您畢業的大學(若有兩所，請以最近畢業的一所填答)(若有更名，請以現在的名稱回答)學校類型？-限碩博生

表 11 碩士_學校類型

	公立 一般大學		公立 技職校院		私立 一般大學		私立 技職校院		直升博士， 未讀碩士		其他國家		小計	
	個數	列%	個數	列%	個數	列%	個數	列%	個數	列%	個數	列%	個數	列%
師資培育類科														
幼兒園	0	0.0	0	0.0	0	0.0	0	0.0	0	0.0	0	0.0	0	100.0
國民小學	0	0.0	0	0.0	0	0.0	0	0.0	0	0.0	0	0.0	0	100.0
中等學校	50	64.1	2	2.6	22	28.2	0	0.0	2	2.6	2	2.6	78	100.0
特殊教育學校(班)	0	0.0	0	0.0	0	0.0	0	0.0	0	0.0	0	0.0	0	100.0
師資培育學校類型														
師範/教育大學	13	81.3	0	0.0	3	18.8	0	0.0	0	0.0	0	0.0	16	100.0
設有師資培育相關學系之大學	4	36.4	0	0.0	7	63.6	0	0.0	0	0.0	0	0.0	11	100.0
設有師資培育中心之大學	33	64.7	2	0.1	12	23.5	0	0.0	0	3.9	0	3.9	51	100.0
小計	50	64.1	2	0.0	22	28.2	0	0.0	2	2.6	2	2.6	78	100.0

註1：此表數據為有填答問卷之受訪者資料，數值已加權處理且以四捨五入計算。

註2：師資類科為複選題集，因有師資生同時具備兩種以上的師資類科身份。

註3：題目為：您碩士就讀的學校(若取得兩個以上碩士，請以最近的一個為準)學校類型？-限博士生

表 12 獲得師資生資格的條件

	沒有任何要求		入學成績		在校成績		國文或英文等基本語文測驗		教育專業測驗或教育常識、時事		操行成績		師資培育學系/所的本科專業測驗		興趣、性向或人格測驗		面談或口試		工作、服務或實習經歷		其他	
	個數	列%	個數	列%	個數	列%	個數	列%	個數	列%	個數	列%	個數	列%	個數	列%	個數	列%	個數	列%	個數	列%
師資培育類科																						
幼兒園	88	12.3	241	33.8	387	54.4	198	27.8	254	35.6	272	38.2	188	26.4	128	17.9	381	53.4	50	7.0	9	1.3
國民小學	190	9.6	510	25.6	1129	56.7	453	22.8	827	41.5	718	36.0	328	16.5	428	21.5	808	40.6	153	7.7	54	2.7
中等學校	152	3.6	509	12.0	3203	75.4	886	20.9	1896	44.7	1561	36.8	686	16.2	1050	24.7	2114	49.8	511	12.0	97	2.3
特殊教育學校(班)	195	27.1	201	27.9	297	41.3	91	12.6	217	30.2	168	23.3	121	16.8	103	14.3	244	33.9	57	7.9	8	1.2
師資培育學校類型																						
師範/教育大學	349	11.4	647	21.1	1840	60.0	721	23.5	792	25.9	871	28.4	393	12.8	375	12.2	774	25.3	138	4.5	74	2.4
設有師資培育相關學系之大學	191	10.7	401	22.4	1117	62.5	208	11.6	697	39.0	694	38.8	346	19.4	555	31.0	690	38.6	223	12.5	32	1.8
設有師資培育中心之大學	86	3.1	415	14.8	2039	72.9	695	24.8	1683	60.1	1138	40.7	570	20.4	769	27.5	2074	74.1	409	14.6	63	2.3
小計	626	8.2	1464	19.1	4996	65.3	1623	21.2	3173	41.5	2703	35.3	1309	17.1	1699	22.2	3539	46.3	771	10.1	169	2.2

註1：此表數據為有填答問卷之受訪者資料，數值已加權處理且以四捨五入計算。

註2：師資類科為複選題集，因有師資生同時具備兩種以上的師資類科身份。

註3：獲得師資生資格的條件為複選題集，其個數為計算有勾選(是)者，而百分比為個別值，故加總不等於100。

註4：題目為：103學年度您獲得師資生資格，是否需符合下列條件？(請勾選所有符合者)

二、 修課情形

表 13 是否為預修生

	否		是		小計	
	個數	列%	個數	列%	個數	列%
師資培育類科						
幼兒園	555	79.6%	142	20.4%	697	100.0%
國民小學	1589	80.9%	376	19.1%	1966	100.0%
中等學校	3335	79.5%	862	20.5%	4197	100.0%
特殊教育學校(班)	553	78.1%	155	21.9%	708	100.0%
師資培育學校類型						
師範/教育大學	2392	79.2%	627	20.8%	3019	100.0%
設有師資培育相關學系之大學	1394	79.2%	367	20.8%	1761	100.0%
設有師資培育中心之大學	2233	80.7%	536	19.3%	2768	100.0%
小計	6018	79.7%	1529	20.3%	7548	100.0%

註1：此表數據為有填答問卷之受訪者資料，數值已加權處理且以四捨五入計算。

註2：師資類科為複選題集，因有師資生同時具備兩種以上的師資類科身份。

註3：題目為：請問您獲得修習師資職前教育課程資格前，是否為預修生？（預修生：獲得師資生資格前，可先修習師資職前教育課程，待取得師資生資格後，修畢之師資職前教育課程學分可辦理抵免者）

表 14 102學年度以前您是否具備其他師資類科的修習資格

	否		是		小計	
	個數	列%	個數	列%	個數	列%
師資培育類科						
幼兒園	684	98.1%	13	1.9%	697	100.0%
國民小學	1888	96.1%	77	3.9%	1966	100.0%
中等學校	4039	96.2%	158	3.8%	4197	100.0%
特殊教育學校(班)	651	92.1%	56	7.9%	708	100.0%
師資培育學校類型						
師範/教育大學	2908	96.3%	111	3.7%	3019	100.0%
設有師資培育相關學系之大學	1693	96.1%	68	3.9%	1761	100.0%
設有師資培育中心之大學	2646	95.6%	123	4.4%	2768	100.0%
小計	7246	96.0%	301	4.0%	7548	100.0%

註1：此表數據為有填答問卷之受訪者資料，數值已加權處理且以四捨五入計算。

註2：師資類科為複選題集，因有師資生同時具備兩種以上的師資類科身份。

註3：題目為：請問除了103學年度核定 外，102學年度以前您是否具備其他師資類科的修習資格？

表 15 是否曾獲得卓越師資培育獎學金

	否		是		小計	
	個數	列%	個數	列%	個數	列%
師資培育類科						
幼兒園	645	92.5	52	7.5	697	100.0
國民小學	1723	87.7	242	12.3	1966	100.0
中等學校	3942	93.9	255	6.1	4197	100.0
特殊教育學校(班)	607	85.7	101	14.3	708	100.0
師資培育學校類型						
師範/教育大學	2668	88.4	351	11.6	3019	100.0
設有師資培育相關學系之大學	1612	91.6	149	8.4	1761	100.0
設有師資培育中心之大學	2623	94.8	145	5.2	2768	100.0
小計	6903	91.5	645	8.5	7548	100.0

註1：此表數據為有填答問卷之受訪者資料，數值已加權處理且以四捨五入計算。

註2：師資類科為複選題集，因有師資生同時具備兩種以上的師資類科身份。

註3：題目為：您是否曾獲得卓越師資培育獎學金？

表 16 是否有輔系

	否		是		小計	
	個數	列%	個數	列%	個數	列%
師資培育類科						
幼兒園	666	95.5	32	4.5	697	100.0
國民小學	1,870	95.1	96	4.9	1,966	100.0
中等學校	3,885	92.6	312	7.4	4,197	100.0
特殊教育學校(班)	649	91.6	59	8.4	708	100.0
師資培育學校類型						
師範/教育大學	2,813	93.2	206	6.8	3,019	100.0
設有師資培育相關學系之大學	1,625	92.3	136	7.7	1,761	100.0
設有師資培育中心之大學	2,613	94.4	156	5.6	2,768	100.0
小計	7,050	93.4	497	6.6	7,548	100.0

註1：此表數據為有填答問卷之受訪者資料，數值已加權處理且以四捨五入計算。

註2：師資類科為複選題集，因有師資生同時具備兩種以上的師資類科身份。

註3：題目為：您是否有輔系？

表 17 是否雙主修

	否		是		小計	
	個數	列%	個數	列%	個數	列%
師資培育類科						
幼兒園	688	98.7	9	1.3	697	100.0
國民小學	1,932	98.3	34	1.7	1,966	100.0
中等學校	3,999	95.3	199	4.7	4,197	100.0
特殊教育學校(班)	678	95.8	29	4.2	708	100.0
師資培育學校類型						
師範/教育大學	2,895	95.9	123	4.1	3,019	100.0
設有師資培育相關學系之大學	1,719	97.6	42	2.4	1,761	100.0
設有師資培育中心之大學	2,664	96.2	104	3.8	2,768	100.0
小計	7,278	96.4	270	3.6	7,548	100.0

註1：此表數據為有填答問卷之受訪者資料，數值已加權處理且以四捨五入計算。

註2：師資類科為複選題集，因有師資生同時具備兩種以上的師資類科身份。

註3：題目為：您是否雙主修？

表 18 上學期總平均

	90 分以上		89-85		84-80		79-75		74-70		69-65		64-60		不到 60 分		小計	
	個數	列%	個數	列%	個數	列%	個數	列%	個數	列%	個數	列%	個數	列%	個數	列%	個數	列%
師資培育類科																		
幼兒園	69	9.9	374	53.6	196	28.1	40	5.7	5	0.7	7	1.0	2	0.2	5	0.7	697	100.0
國民小學	367	18.7	893	45.4	505	25.7	134	6.8	46	2.3	15	0.7	4	0.2	2	0.1	1,966	100.0
中等學校	807	19.2	1,695	40.4	1,095	26.1	379	9.0	154	3.7	46	1.1	13	0.3	8	0.2	4,197	100.0
特殊教育學校(班)	137	19.4	301	42.5	207	29.2	50	7.1	5	0.7	5	0.6	3	0.5	0	0.0	708	100.0
師資培育學校類型																		
師範/教育大學	558	18.5	1,234	40.9	796	26.4	273	9.0	98	3.2	40	1.3	14	0.5	6	0.2	3,019	100.0
設有師資培育相關 學系之大學	273	15.5	840	47.7	471	26.8	120	6.8	35	2.0	13	0.8	2	0.1	6	0.4	1,761	100.0
設有師資培育中心 之大學	543	19.6	1,181	42.7	730	26.4	210	7.6	77	2.8	19	0.7	6	0.2	3	0.1	2,768	100.0
小計	1,374	18.2	3,255	43.1	1,996	26.5	603	8.0	210	2.8	72	1.0	22	0.3	15	0.2	7,548	100.0

註 1：此表數據為有填答問卷之受訪者資料，數值已加權處理且以四捨五入計算。

註 2：師資類科為複選題集，因有師資生同時具備兩種以上的師資類科身份。

註 3：題目為：上學期您學期成績總平均是多少？(如果您的成績為等第制，請轉換為百分制的成績填寫)(四捨五入)

表 19 上學期總成績排名

	前 15%		中上 (約前 16%-35%)		中間 (約 36%-65%)		中後 (約 66%-85%)		後 15%		小計	
	個數	列%	個數	列%	個數	列%	個數	列%	個數	列%	個數	列%
師資培育類科												
幼兒園	225	32.3	194	27.8	186	26.7	61	8.8	30	4.4	697	100.0
國民小學	797	40.5	565	28.7	423	21.5	129	6.6	52	2.6	1,966	100.0
中等學校	1,866	44.5	1,174	28.0	877	20.9	224	5.3	57	1.3	4,197	100.0
特殊教育學校(班)	251	35.5	169	23.9	170	24.1	86	12.2	31	4.4	708	100.0
師資培育學校類型												
師範/教育大學	1,109	36.7	891	29.5	703	23.3	233	7.7	82	2.7	3,019	100.0
設有師資培育相關學系之大學	681	38.7	481	27.3	403	22.9	137	7.8	60	3.4	1,761	100.0
設有師資培育中心之大學	1,338	48.3	727	26.3	545	19.7	130	4.7	28	1.0	2,768	100.0
小計	3,127	41.4	2,099	27.8	1,651	21.9	500	6.6	170	2.3	7,548	100.0

註 1：此表數據為有填答問卷之受訪者資料，數值已加權處理且以四捨五入計算。

註 2：師資類科為複選題集，因有師資生同時具備兩種以上的師資類科身份。

註 3：題目為：您上學期的學期總成績在系所班上的排名大概是多少？

三、 修課動機與狀況

表 20 是否瞭解所屬類科目前教師就業市場的狀況

	完全不瞭解		不太了解		大致瞭解		非常瞭解		小計	
	個數	列%	個數	列%	個數	列%	個數	列%	個數	列%
師資培育類科										
幼兒園	3	0.4	119	17.1	524	75.3	50	7.2	696	100.0
國民小學	9	0.5	344	17.7	1,467	75.5	122	6.3	1,942	100.0
中等學校	72	1.7	921	22.1	2,830	68.1	335	8.1	4,159	100.0
特殊教育學校(班)	4	0.6	84	12.1	575	82.6	33	4.7	696	100.0
師資培育學校類型										
師範/教育大學	45	1.5	723	24.3	2,052	68.8	161	5.4	2,981	100.0
設有師資培育相關學系之大學	11	0.6	315	18.0	1,314	75.0	112	6.4	1,751	100.0
設有師資培育中心之大學	33	1.2	426	15.5	2,012	73.4	269	9.8	2,741	100.0
小計	88	1.2	1,464	19.6	5,378	72.0	542	7.3	7,473	100.0

註1：此表數據為有填答問卷之受訪者資料，數值已加權處理且以四捨五入計算。

註2：師資類科為複選題集，因有師資生同時具備兩種以上的師資類科身份。

註3：題目為：您是否瞭解目前__(帶入103年核定師資類科)教師就業市場的狀況？

表 21 同意教學工作的敘述 各題平均數與標準差

	教學需要高階的 專業知識		教育工作是一個 備受尊敬的職業		當老師的薪資福 利都相當不錯		當老師需要 長期培育 且持續在職進修		擔任教師要有某 些特質或能力， 不是人人都可以	
	平均數	標準差	平均數	標準差	平均數	標準差	平均數	標準差	平均數	標準差
師資培育類科										
幼兒園	3.35	0.59	3.35	0.69	2.43	0.72	3.47	0.58	3.36	0.60
國民小學	3.24	0.63	3.11	0.68	2.95	0.61	3.44	0.60	3.40	0.63
中等學校	3.31	0.61	3.06	0.69	2.90	0.61	3.45	0.59	3.45	0.61
特殊教育學校(班)	3.42	0.60	3.19	0.67	2.95	0.59	3.57	0.58	3.44	0.60
師資培育學校類型										
師範/教育大學	3.33	0.61	3.11	0.69	2.90	0.62	3.47	0.58	3.44	0.60
設有師資培育相關學系之大學	3.27	0.63	3.16	0.68	2.90	0.63	3.42	0.61	3.39	0.63
設有師資培育中心之大學	3.31	0.61	3.09	0.69	2.83	0.65	3.47	0.59	3.44	0.61
小計	3.31	0.62	3.11	0.69	2.87	0.63	3.46	0.59	3.43	0.61

註1：此表數據為有填答問卷之受訪者資料，數值已加權處理且以四捨五入計算。

註2：師資類科為複選題集，因有師資生同時具備兩種以上的師資類科身份。

註3：題目為：您是否同意下列對於教學工作的敘述？

註4：分數計算方式為「非常不同意=1，不太同意=2，同意=3，非常同意=4」。

表 22 同意教學工作的敘述 (1)教學需要高階的專業知識

	非常不同意		不太同意		同意		非常同意		小計	
	個數	列 %	個數	列 %	個數	列 %	個數	列 %	個數	列 %
師資培育類科										
幼兒園	4	0.5	31	4.4	382	54.9	280	40.2	696	100.0
國民小學	23	1.2	142	7.3	1,123	57.8	655	33.7	1,942	100.0
中等學校	37	0.9	217	5.2	2,309	55.5	1,595	38.4	4,159	100.0
特殊教育學校(班)	7	1.1	18	2.5	344	49.4	327	47.0	696	100.0
師資培育學校類型										
師範/教育大學	21	0.7	157	5.3	1,636	54.9	1,167	39.2	2,981	100.0
設有師資培育相關學系之大學	22	1.3	114	6.5	989	56.5	626	35.8	1,751	100.0
設有師資培育中心之大學	28	1.0	136	5.0	1,523	55.6	1,053	38.4	2,741	100.0
小計	71	1.0	407	5.4	4,148	55.5	2,847	38.1	7,473	100.0

註 1：此表數據為有填答問卷之受訪者資料，數值已加權處理且以四捨五入計算。

註 2：師資類科為複選題集，因有師資生同時具備兩種以上的師資類科身份。

註 3：題目為：您是否同意下列對於教學工作的敘述？『教學需要高階的專業知識』

表 23 同意教學工作的敘述 (2)教育工作是一個備受尊敬的職業

	非常不同意		不太同意		同意		非常同意		小計	
	個數	列 %	個數	列 %	個數	列 %	個數	列 %	個數	列 %
師資培育類科										
幼兒園	8	1.1	60	8.7	305	43.8	323	46.4	696	100.0
國民小學	29	1.5	268	13.8	1,107	57.0	538	27.7	1,942	100.0
中等學校	71	1.7	645	15.5	2,405	57.8	1,037	24.9	4,159	100.0
特殊教育學校(班)	6	0.9	85	12.1	374	53.7	232	33.3	696	100.0
師資培育學校類型										
師範/教育大學	45	1.5	424	14.2	1,675	56.2	837	28.1	2,981	100.0
設有師資培育相關學系之大學	25	1.4	213	12.2	965	55.1	548	31.3	1,751	100.0
設有師資培育中心之大學	45	1.6	414	15.1	1,544	56.3	738	26.9	2,741	100.0
小計	115	1.5	1,051	14.1	4,184	56.0	2,123	28.4	7,473	100.0

註 1：此表數據為有填答問卷之受訪者資料，數值已加權處理且以四捨五入計算。

註 2：師資類科為複選題集，因有師資生同時具備兩種以上的師資類科身份。

註 3：題目為：您是否同意下列對於教學工作的敘述？『教育工作是一個備受尊敬的職業』

表 24 同意教學工作的敘述_(3)當老師的薪資福利都相當不錯

	非常不同意		不太同意		同意		非常同意		小計	
	個數	列 %	個數	列 %	個數	列 %	個數	列 %	個數	列 %
師資培育類科										
幼兒園	51	7.3	337	48.5	263	37.9	44	6.4	696	100.0
國民小學	38	1.9	293	15.1	1,334	68.7	277	14.3	1,942	100.0
中等學校	72	1.7	784	18.8	2,803	67.4	499	12.0	4,159	100.0
特殊教育學校(班)	7	1.0	118	16.9	473	67.9	99	14.2	696	100.0
師資培育學校類型										
師範/教育大學	58	1.9	571	19.1	1,976	66.3	376	12.6	2,981	100.0
設有師資培育相關學系之大學	32	1.8	347	19.8	1,136	64.9	237	13.5	1,751	100.0
設有師資培育中心之大學	80	2.9	609	22.2	1,751	63.9	302	11.0	2,741	100.0
小計	169	2.3	1,526	20.4	4,863	65.1	915	12.2	7,473	100.0

註 1：此表數據為有填答問卷之受訪者資料，數值已加權處理且以四捨五入計算。

註 2：師資類科為複選題集，因有師資生同時具備兩種以上的師資類科身份。

註 3：題目為：您是否同意下列對於教學工作的敘述？『當老師的薪資福利都相當不錯』

表 25 同意教學工作的敘述_(4)當老師需要長期培育且持續在職進修

	非常不同意		不太同意		同意		非常同意		小計	
	個數	列 %	個數	列 %	個數	列 %	個數	列 %	個數	列 %
師資培育類科										
幼兒園	5	0.7	18	2.5	317	45.6	356	51.2	696	100.0
國民小學	23	1.2	39	2.0	948	48.8	933	48.0	1,942	100.0
中等學校	37	0.9	108	2.6	1,960	47.1	2,053	49.4	4,159	100.0
特殊教育學校(班)	7	1.1	9	1.3	262	37.7	418	60.0	696	100.0
師資培育學校類型										
師範/教育大學	23	0.8	67	2.3	1,377	46.2	1,514	50.8	2,981	100.0
設有師資培育相關學系之大學	22	1.3	44	2.5	854	48.7	832	47.5	1,751	100.0
設有師資培育中心之大學	27	1.0	63	2.3	1,246	45.5	1,406	51.3	2,741	100.0
小計	72	1.0	174	2.3	3,476	46.5	3,751	50.2	7,473	100.0

註 1：此表數據為有填答問卷之受訪者資料，數值已加權處理且以四捨五入計算。

註 2：師資類科為複選題集，因有師資生同時具備兩種以上的師資類科身份。

註 3：題目為：您是否同意下列對於教學工作的敘述？『當老師需要長期培育且持續在職進修』

表 26 同意教學工作的敘述_(5)擔任教師要有某些特質或能力，不是人人都可以

	非常不同意		不太同意		同意		非常同意		小計	
	個數	列 %	個數	列 %	個數	列 %	個數	列 %	個數	列 %
師資培育類科										
幼兒園	4	0.5	35	5.0	366	52.6	292	41.9	696	100.0
國民小學	24	1.2	76	3.9	946	48.7	897	46.2	1,942	100.0
中等學校	40	1.0	137	3.3	1,873	45.0	2,108	50.7	4,159	100.0
特殊教育學校(班)	6	0.9	22	3.1	329	47.2	339	48.7	696	100.0
師資培育學校類型										
師範/教育大學	22	0.7	105	3.5	1,385	46.5	1,468	49.3	2,981	100.0
設有師資培育相關學系之大學	21	1.2	78	4.5	853	48.7	799	45.6	1,751	100.0
設有師資培育中心之大學	30	1.1	86	3.1	1,262	46.1	1,362	49.7	2,741	100.0
小計	73	1.0	270	3.6	3,501	46.8	3,629	48.6	7,473	100.0

註 1：此表數據為有填答問卷之受訪者資料，數值已加權處理且以四捨五入計算。

註 2：師資類科為複選題集，因有師資生同時具備兩種以上的師資類科身份。

註 3：題目為：您是否同意下列對於教學工作的敘述？『擔任教師要有某些特質或能力，不是人人都可以』

表 27 修習師資職前教育課程的原因_各題平均數與標準差

	我不確定 我的能力適合擔任教師		我希望增加 未來就業 機會		我就讀的科 系未來較適 合從事教職		我希望當老 師，可以有 較多自己 支配的時間		我希望當老 師，可以 兼顧家庭		我希望 當老師， 工作可較穩 定有保障		我喜歡跟兒 童或青少年 相處		我喜歡從事 教學工作		我希望透過 教育改善 社會		我希望透過 教育協助 弱勢學生獲 得好的發展		我喜歡學校 單純的工作 環境		我喜歡教師 地位及聲望			
	平均 數	標準 差	平均 數	標準 差	平均 數	標準 差	平均 數	標準 差	平均 數	標準 差	平均 數	標準 差	平均 數	標準 差	平均 數	標準 差	平均 數	標準 差	平均 數	標準 差	平均 數	標準 差	平均 數	標準 差		
師資培育類科																										
幼兒園	3.07	0.56	2.43	0.86	3.41	0.57	3.44	0.58	2.97	0.74	3.04	0.76	3.24	0.68	3.44	0.57	3.24	0.63	3.33	0.62	3.43	0.59	3.33	0.62	2.62	0.69
國民小學	3.06	0.57	2.43	0.90	3.32	0.59	3.19	0.73	2.99	0.68	2.99	0.74	3.28	0.63	3.32	0.63	3.26	0.64	3.32	0.64	3.45	0.56	3.22	0.68	2.72	0.73
中等學校	3.14	0.58	2.38	0.93	3.31	0.62	3.09	0.74	2.99	0.72	2.98	0.75	3.21	0.64	3.23	0.65	3.29	0.65	3.36	0.64	3.41	0.60	3.14	0.71	2.66	0.75
特殊教育學校(班)	3.11	0.60	2.31	0.88	3.42	0.60	3.48	0.61	3.03	0.73	3.07	0.72	3.32	0.64	3.43	0.60	3.34	0.63	3.36	0.63	3.58	0.55	3.22	0.70	2.66	0.74
師資培育學校類型																										
師範/教育大學	3.06	0.59	2.49	0.92	3.32	0.61	3.20	0.71	2.97	0.72	2.97	0.76	3.22	0.65	3.21	0.67	3.20	0.67	3.31	0.66	3.38	0.61	3.13	0.70	2.64	0.73
設有師資培育相關 學系之大學	3.10	0.57	2.38	0.86	3.33	0.60	3.30	0.69	3.02	0.69	3.02	0.72	3.28	0.62	3.35	0.61	3.28	0.64	3.31	0.64	3.46	0.58	3.23	0.66	2.71	0.74
設有師資培育中心 之大學	3.17	0.56	2.30	0.92	3.35	0.60	3.09	0.76	2.99	0.72	3.01	0.75	3.22	0.65	3.34	0.61	3.38	0.60	3.43	0.60	3.48	0.56	3.23	0.71	2.68	0.74
小計	3.11	0.58	2.39	0.91	3.33	0.61	3.18	0.73	2.99	0.71	2.99	0.75	3.24	0.64	3.29	0.64	3.28	0.64	3.35	0.64	3.44	0.59	3.19	0.70	2.67	0.74

註1：此表數據為有填答問卷之受訪者資料，數值已加權處理且以四捨五入計算。

註2：師資類科為複選題集，因有師資生同時具備兩種以上的師資類科身份。

註3：題目為：您修習師資職前教育課程的原因，下列敘述符合的程度如何？

註4：分數計算方式為「非常不符合=1，不符合=2，符合=3，非常符合=4」。

表 28 修教程原因_(1)我的能力適合擔任教師

	非常不符合		不符合		符合		非常符合		小計	
	個數	列%	個數	列%	個數	列%	個數	列%	個數	列%
師資培育類科										
幼兒園	5	0.8	72	10.4	489	70.3	130	18.6	696	100.0
國民小學	10	0.5	229	11.8	1,331	68.5	373	19.2	1,942	100.0
中等學校	18	0.4	392	9.4	2,753	66.2	994	23.9	4,159	100.0
特殊教育學校(班)	4	0.6	78	11.2	453	65.1	161	23.2	696	100.0
師資培育學校類型										
師範/教育大學	22	0.7	366	12.3	2,008	67.4	585	19.6	2,981	100.0
設有師資培育相關學系之大學	11	0.6	173	9.9	1,196	68.3	371	21.2	1,751	100.0
設有師資培育中心之大學	4	0.1	230	8.4	1,806	65.9	700	25.5	2,741	100.0
小計	38	0.5	770	10.3	5,010	67.0	1,656	22.2	7,473	100.0

註1：此表數據為有填答問卷之受訪者資料，數值已加權處理且以四捨五入計算。

註2：師資類科為複選題集，因有師資生同時具備兩種以上的師資類科身份。

註3：題目為：您修習師資職前教育課程的原因，下列敘述符合的程度如何？『我的能力適合擔任教師』

表 29 修教程原因_(2)我不確定未來是否要當老師，但先修再說

	非常不符合		不符合		符合		非常符合		小計	
	個數	列%	個數	列%	個數	列%	個數	列%	個數	列%
師資培育類科										
幼兒園	116	16.7	216	31.1	310	44.5	54	7.7	696	100.0
國民小學	346	17.8	607	31.2	793	40.8	196	10.1	1,942	100.0
中等學校	853	20.5	1,304	31.3	1,552	37.3	451	10.8	4,159	100.0
特殊教育學校(班)	137	19.6	263	37.8	240	34.4	57	8.2	696	100.0
師資培育學校類型										
師範/教育大學	515	17.3	887	29.7	1,194	40.1	385	12.9	2,981	100.0
設有師資培育相關學系之大學	315	18.0	593	33.9	710	40.6	133	7.6	1,751	100.0
設有師資培育中心之大學	623	22.7	901	32.9	976	35.6	240	8.8	2,741	100.0
小計	1,454	19.5	2,381	31.9	2,881	38.5	758	10.1	7,473	100.0

註1：此表數據為有填答問卷之受訪者資料，數值已加權處理且以四捨五入計算。

註2：師資類科為複選題集，因有師資生同時具備兩種以上的師資類科身份。

註3：題目為：您修習師資職前教育課程的原因，下列敘述符合的程度如何？『我不確定未來是否要當老師，但先修再說』

表 30 修教程原因_(3)我希望增加未來就業機會

	非常不符合		不符合		符合		非常符合		小計	
	個數	列%	個數	列%	個數	列%	個數	列%	個數	列%
師資培育類科										
幼兒園	4	0.5	18	2.6	361	51.9	312	44.9	696	100.0
國民小學	21	1.1	67	3.4	1,118	57.6	737	37.9	1,942	100.0
中等學校	55	1.3	184	4.4	2,339	56.2	1,581	38.0	4,159	100.0
特殊教育學校(班)	5	0.7	27	3.9	336	48.3	328	47.2	696	100.0
師資培育學校類型										
師範/教育大學	36	1.2	123	4.1	1,669	56.0	1,153	38.7	2,981	100.0
設有師資培育相關學系之大學	17	1.0	73	4.2	972	55.5	689	39.3	1,751	100.0
設有師資培育中心之大學	30	1.1	100	3.6	1,506	55.0	1,105	40.3	2,741	100.0
小計	83	1.1	295	4.0	4,147	55.5	2,947	39.4	7,473	100.0

註1：此表數據為有填答問卷之受訪者資料，數值已加權處理且以四捨五入計算。

註2：師資類科為複選題集，因有師資生同時具備兩種以上的師資類科身份。

註3：題目為：您修習師資職前教育課程的原因，下列敘述符合的程度如何？『我希望增加未來就業機會』

表 31 修教程原因_(4)我就讀的科系未來較適合從事教職

	非常不符合		不符合		符合		非常符合		小計	
	個數	列%	個數	列%	個數	列%	個數	列%	個數	列%
師資培育類科										
幼兒園	3	0.4	23	3.2	336	48.3	334	48.1	696	100.0
國民小學	47	2.4	237	12.2	968	49.9	690	35.5	1,942	100.0
中等學校	96	2.3	677	16.3	2,157	51.9	1,229	29.6	4,159	100.0
特殊教育學校(班)	4	0.6	30	4.3	287	41.2	376	53.9	696	100.0
師資培育學校類型										
師範/教育大學	46	1.5	368	12.3	1,520	51.0	1,047	35.1	2,981	100.0
設有師資培育相關學系之大學	31	1.8	136	7.8	869	49.6	715	40.9	1,751	100.0
設有師資培育中心之大學	72	2.6	461	16.8	1,351	49.3	857	31.3	2,741	100.0
小計	149	2.0	965	12.9	3,740	50.0	2,619	35.1	7,473	100.0

註1：此表數據為有填答問卷之受訪者資料，數值已加權處理且以四捨五入計算。

註2：師資類科為複選題集，因有師資生同時具備兩種以上的師資類科身份。

註3：題目為：您修習師資職前教育課程的原因，下列敘述符合的程度如何？『我就讀的科系未來較適合從事教職』

表 32 修教程原因_(5)我希望當老師，可以有較多自己支配的時間

	非常不符合		不符合		符合		非常符合		小計	
	個數	列%	個數	列%	個數	列%	個數	列%	個數	列%
師資培育類科										
幼兒園	18	2.5	146	21.0	372	53.5	160	23.0	696	100.0
國民小學	39	2.0	347	17.9	1,153	59.3	403	20.7	1,942	100.0
中等學校	92	2.2	823	19.8	2,296	55.2	948	22.8	4,159	100.0
特殊教育學校(班)	11	1.6	141	20.3	359	51.6	185	26.5	696	100.0
師資培育學校類型										
師範/教育大學	68	2.3	612	20.5	1,651	55.4	650	21.8	2,981	100.0
設有師資培育相關學系之大學	32	1.8	307	17.5	1,010	57.7	403	23.0	1,751	100.0
設有師資培育中心之大學	61	2.2	537	19.6	1,504	54.9	638	23.3	2,741	100.0
小計	160	2.1	1,455	19.5	4,166	55.7	1,691	22.6	7,473	100.0

註1：此表數據為有填答問卷之受訪者資料，數值已加權處理且以四捨五入計算。

註2：師資類科為複選題集，因有師資生同時具備兩種以上的師資類科身份。

註3：題目為：您修習師資職前教育課程的原因，下列敘述符合的程度如何？『我希望當老師，可以有較多自己支配的時間』

表 33 修教程原因_(6)我希望當老師，可以兼顧家庭

	非常不符合		不符合		符合		非常符合		小計	
	個數	列%	個數	列%	個數	列%	個數	列%	個數	列%
師資培育類科										
幼兒園	20	2.8	128	18.4	354	50.9	194	27.8	696	100.0
國民小學	60	3.1	370	19.1	1,050	54.1	462	23.8	1,942	100.0
中等學校	134	3.2	828	19.9	2,198	52.9	999	24.0	4,159	100.0
特殊教育學校(班)	15	2.2	113	16.2	377	54.2	191	27.5	696	100.0
師資培育學校類型										
師範/教育大學	103	3.4	596	20.0	1,581	53.0	702	23.5	2,981	100.0
設有師資培育相關學系之大學	45	2.6	305	17.4	969	55.3	432	24.7	1,751	100.0
設有師資培育中心之大學	81	2.9	531	19.4	1,422	51.9	707	25.8	2,741	100.0
小計	229	3.1	1,432	19.2	3,972	53.1	1,841	24.6	7,473	100.0

註1：此表數據為有填答問卷之受訪者資料，數值已加權處理且以四捨五入計算。

註2：師資類科為複選題集，因有師資生同時具備兩種以上的師資類科身份。

註3：題目為：您修習師資職前教育課程的原因，下列敘述符合的程度如何？『我希望當老師，可以兼顧家庭』

表 34 修教程原因_(7)我希望當老師，工作可較穩定有保障

	非常不符合		不符合		符合		非常符合		小計	
	個數	列%	個數	列%	個數	列%	個數	列%	個數	列%
師資培育類科										
幼兒園	9	1.3	72	10.4	359	51.6	256	36.7	696	100.0
國民小學	26	1.4	113	5.8	1,102	56.7	701	36.1	1,942	100.0
中等學校	51	1.2	350	8.4	2,449	58.9	1,308	31.5	4,159	100.0
特殊教育學校(班)	7	1.1	43	6.2	363	52.2	283	40.6	696	100.0
師資培育學校類型										
師範/教育大學	45	1.5	228	7.6	1,725	57.9	982	33.0	2,981	100.0
設有師資培育相關學系之大學	13	0.8	114	6.5	989	56.5	635	36.3	1,751	100.0
設有師資培育中心之大學	36	1.3	235	8.6	1,552	56.6	919	33.5	2,741	100.0
小計	94	1.3	576	7.7	4,266	57.1	2,536	33.9	7,473	100.0

註1：此表數據為有填答問卷之受訪者資料，數值已加權處理且以四捨五入計算。

註2：師資類科為複選題集，因有師資生同時具備兩種以上的師資類科身份。

註3：題目為：您修習師資職前教育課程的原因，下列敘述符合的程度如何？『我希望當老師，工作可較穩定有保障』

表 35 修教程原因_(8)我喜歡跟兒童或青少年相處

	非常不符合		不符合		符合		非常符合		小計	
	個數	列%	個數	列%	個數	列%	個數	列%	個數	列%
師資培育類科										
幼兒園	1	0.2	23	3.4	340	48.8	331	47.6	696	100.0
國民小學	12	0.6	139	7.2	999	51.4	792	40.8	1,942	100.0
中等學校	37	0.9	396	9.5	2,299	55.3	1,427	34.3	4,159	100.0
特殊教育學校(班)	2	0.2	34	5.0	323	46.4	337	48.4	696	100.0
師資培育學校類型										
師範/教育大學	30	1.0	329	11.0	1,608	53.9	1,014	34.0	2,981	100.0
設有師資培育相關學系之大學	13	0.7	91	5.2	912	52.1	736	42.0	1,751	100.0
設有師資培育中心之大學	10	0.4	173	6.3	1,422	51.9	1,136	41.4	2,741	100.0
小計	52	0.7	592	7.9	3,943	52.8	2,885	38.6	7,473	100.0

註1：此表數據為有填答問卷之受訪者資料，數值已加權處理且以四捨五入計算。

註2：師資類科為複選題集，因有師資生同時具備兩種以上的師資類科身份。

註3：題目為：您修習師資職前教育課程的原因，下列敘述符合的程度如何？『我喜歡跟兒童或青少年相處』

表 36 修教程原因_(9)我喜歡從事教學工作

	非常不符合		不符合		符合		非常符合		小計	
	個數	列%	個數	列%	個數	列%	個數	列%	個數	列%
師資培育類科										
幼兒園	4	0.6	62	9.0	394	56.6	236	33.9	696	100.0
國民小學	9	0.5	181	9.3	1,050	54.0	703	36.2	1,942	100.0
中等學校	32	0.8	348	8.4	2,156	51.8	1,623	39.0	4,159	100.0
特殊教育學校(班)	2	0.2	54	7.7	350	50.3	291	41.8	696	100.0
師資培育學校類型										
師範/教育大學	30	1.0	347	11.6	1,602	53.7	1,003	33.7	2,981	100.0
設有師資培育相關學系之大學	11	0.6	146	8.4	938	53.6	655	37.4	1,751	100.0
設有師資培育中心之大學	6	0.2	152	5.5	1,391	50.7	1,192	43.5	2,741	100.0
小計	47	0.6	644	8.6	3,930	52.6	2,851	38.1	7,473	100.0

註1：此表數據為有填答問卷之受訪者資料，數值已加權處理且以四捨五入計算。

註2：師資類科為複選題集，因有師資生同時具備兩種以上的師資類科身份。

註3：題目為：您修習師資職前教育課程的原因，下列敘述符合的程度如何？『我喜歡從事教學工作』

表 37 修教程原因_(10)我希望透過教育改善社會

	非常不符合		不符合		符合		非常符合		小計	
	個數	列%	個數	列%	個數	列%	個數	列%	個數	列%
師資培育類科										
幼兒園	6	0.8	41	5.8	365	52.4	285	40.9	696	100.0
國民小學	10	0.5	148	7.6	987	50.8	797	41.0	1,942	100.0
中等學校	27	0.6	286	6.9	1,990	47.9	1,856	44.6	4,159	100.0
特殊教育學校(班)	2	0.2	52	7.5	338	48.6	304	43.7	696	100.0
師資培育學校類型										
師範/教育大學	21	0.7	269	9.0	1,468	49.2	1,223	41.0	2,981	100.0
設有師資培育相關學系之大學	17	1.0	117	6.7	928	53.0	690	39.4	1,751	100.0
設有師資培育中心之大學	7	0.2	138	5.0	1,269	46.3	1,327	48.4	2,741	100.0
小計	45	0.6	524	7.0	3,665	49.0	3,239	43.3	7,473	100.0

註1：此表數據為有填答問卷之受訪者資料，數值已加權處理且以四捨五入計算。

註2：師資類科為複選題集，因有師資生同時具備兩種以上的師資類科身份。

註3：題目為：您修習師資職前教育課程的原因，下列敘述符合的程度如何？『我希望透過教育改善社會』

表 38 修教程原因_(11)我希望透過教育協助弱勢學生獲得好的發展

	非常不符合		不符合		符合		非常符合		小計	
	個數	列%	個數	列%	個數	列%	個數	列%	個數	列%
師資培育類科										
幼兒園	4	0.6	23	3.3	341	49.0	328	47.1	696	100.0
國民小學	3	0.1	57	2.9	956	49.2	927	47.7	1,942	100.0
中等學校	25	0.6	180	4.3	2,016	48.5	1,937	46.6	4,159	100.0
特殊教育學校(班)	2	0.2	15	2.2	258	37.1	421	60.4	696	100.0
師資培育學校類型										
師範/教育大學	22	0.7	141	4.7	1,499	50.3	1,319	44.2	2,981	100.0
設有師資培育相關學系之大學	9	0.5	52	3.0	823	47.0	868	49.6	1,751	100.0
設有師資培育中心之大學	3	0.1	80	2.9	1,243	45.3	1,415	51.6	2,741	100.0
小計	33	0.4	273	3.7	3,565	47.7	3,601	48.2	7,473	100.0

註1：此表數據為有填答問卷之受訪者資料，數值已加權處理且以四捨五入計算。

註2：師資類科為複選題集，因有師資生同時具備兩種以上的師資類科身份。

註3：題目為：您修習師資職前教育課程的原因，下列敘述符合的程度如何？『我希望透過教育協助弱勢學生獲得好的發展』

表 39 修教程原因_(12)我喜歡學校單純的工作環境

	非常不符合		不符合		符合		非常符合		小計	
	個數	列%	個數	列%	個數	列%	個數	列%	個數	列%
師資培育類科										
幼兒園	3	0.4	48	6.9	363	52.1	283	40.6	696	100.0
國民小學	17	0.9	226	11.6	1,005	51.8	694	35.7	1,942	100.0
中等學校	84	2.0	538	12.9	2,226	53.5	1,310	31.5	4,159	100.0
特殊教育學校(班)	10	1.4	82	11.8	347	49.9	257	36.9	696	100.0
師資培育學校類型										
師範/教育大學	62	2.1	382	12.8	1,653	55.5	885	29.7	2,981	100.0
設有師資培育相關學系之大學	11	0.6	199	11.4	923	52.7	618	35.3	1,751	100.0
設有師資培育中心之大學	42	1.5	311	11.4	1,356	49.5	1,031	37.6	2,741	100.0
小計	114	1.5	892	11.9	3,932	52.6	2,534	33.9	7,473	100.0

註1：此表數據為有填答問卷之受訪者資料，數值已加權處理且以四捨五入計算。

註2：師資類科為複選題集，因有師資生同時具備兩種以上的師資類科身份。

註3：題目為：您修習師資職前教育課程的原因，下列敘述符合的程度如何？『我喜歡學校單純的工作環境』

表 40 修教程原因_(13)我喜歡教師地位及聲望

	非常不符合		不符合		符合		非常符合		小計	
	個數	列%	個數	列%	個數	列%	個數	列%	個數	列%
師資培育類科										
幼兒園	30	4.3	262	37.6	349	50.2	55	7.9	696	100.0
國民小學	82	4.2	620	31.9	1,006	51.8	234	12.0	1,942	100.0
中等學校	248	6.0	1,368	32.9	2,091	50.3	452	10.9	4,159	100.0
特殊教育學校(班)	34	4.8	247	35.5	336	48.3	80	11.4	696	100.0
師資培育學校類型										
師範/教育大學	171	5.7	995	33.4	1,538	51.6	276	9.3	2,981	100.0
設有師資培育相關學系之大學	82	4.7	562	32.1	888	50.7	219	12.5	1,751	100.0
設有師資培育中心之大學	137	5.0	935	34.1	1,349	49.2	320	11.7	2,741	100.0
小計	391	5.2	2,492	33.3	3,775	50.5	816	10.9	7,473	100.0

註1：此表數據為有填答問卷之受訪者資料，數值已加權處理且以四捨五入計算。

註2：師資類科為複選題集，因有師資生同時具備兩種以上的師資類科身份。

註3：題目為：您修習師資職前教育課程的原因，下列敘述符合的程度如何？『我喜歡教師地位及聲望』

表 41 修教程是誰的意思

	父或母		其他家人或 親戚		師長		同學 或朋友		自己		其他		小計	
	個數	列%	個數	列%	個數	列%	個數	列%	個數	列%	個數	列%	個數	列%
師資培育類科														
幼兒園	89	12.9	8	1.1	9	1.3	5	0.7	577	82.9	7	1.0	696	100.0
國民小學	452	23.3	23	1.2	25	1.3	23	1.2	1,390	71.8	24	1.2	1,938	100.0
中等學校	849	20.4	49	1.2	90	2.2	35	0.8	3,109	74.9	22	0.5	4,154	100.0
特殊教育學校(班)	110	15.7	3	0.5	15	2.2	2	0.3	554	79.5	12	1.7	696	100.0
師資培育學校類型														
師範/教育大學	731	24.6	24	0.8	61	2.1	11	0.4	2,120	71.2	31	1.0	2,978	100.0
設有師資培育相關學系之大學	328	18.8	26	1.5	24	1.4	16	0.9	1,335	76.3	20	1.1	1,749	100.0
設有師資培育中心之大學	444	16.2	34	1.2	55	2.0	37	1.3	2,153	78.7	15	0.5	2,736	100.0
小計	1,503	20.1	83	1.1	140	1.9	64	0.9	5,608	75.1	65	0.9	7,464	100.0

註 1：此表數據為有填答問卷之受訪者資料，數值已加權處理且以四捨五入計算。

註 2：師資類科為複選題集，因有師資生同時具備兩種以上的師資類科身份。

註 3：題目為：您修習師資職前教育課程，最主要是誰的意思？

表 42 當老師的意願

	完全沒意願		沒有意願		有意願		非常有意願		小計	
	個數	列%	個數	列%	個數	列%	個數	列%	個數	列%
師資培育類科										
幼兒園	8	1.1	41	5.9	439	63.2	208	29.9	696	100.0
國民小學	14	0.7	143	7.4	1,118	57.7	663	34.2	1,938	100.0
中等學校	57	1.4	257	6.2	2,059	49.6	1,780	42.9	4,154	100.0
特殊教育學校(班)	9	1.3	45	6.4	410	58.9	233	33.4	696	100.0
師資培育學校類型										
師範/教育大學	48	1.6	234	7.9	1,699	57.1	997	33.5	2,978	100.0
設有師資培育相關學系之大學	14	0.8	105	6.0	1,014	57.9	617	35.2	1,749	100.0
設有師資培育中心之大學	26	0.9	146	5.3	1,298	47.4	1,267	46.3	2,736	100.0
小計	87	1.2	485	6.5	4,011	53.7	2,880	38.6	7,464	100.0

註1：此表數據為有填答問卷之受訪者資料，數值已加權處理且以四捨五入計算。

註2：師資類科為複選題集，因有師資生同時具備兩種以上的師資類科身份。

註3：題目為：就您所修習的類科，您想當該類科學校老師的意願有多強？

表 43 考上正式教師的可能性

	非常不可能		不太可能		可能		非常可能		小計	
	個數	列%	個數	列%	個數	列%	個數	列%	個數	列%
師資培育類科										
幼兒園	5	0.7	66	9.5	472	67.9	152	21.9	696	100.0
國民小學	55	2.8	335	17.3	1,184	61.1	363	18.7	1,938	100.0
中等學校	135	3.3	728	17.5	2,399	57.7	893	21.5	4,154	100.0
特殊教育學校(班)	7	1.0	90	13.0	412	59.2	187	26.8	696	100.0
師資培育學校類型										
師範/教育大學	80	2.7	506	17.0	1,723	57.9	669	22.4	2,978	100.0
設有師資培育相關學系之大學	36	2.1	280	16.0	1,103	63.0	330	18.9	1,749	100.0
設有師資培育中心之大學	85	3.1	429	15.7	1,625	59.4	597	21.8	2,736	100.0
小計	202	2.7	1,215	16.3	4,451	59.6	1,596	21.4	7,464	100.0

註1：此表數據為有填答問卷之受訪者資料，數值已加權處理且以四捨五入計算。

註2：師資類科為複選題集，因有師資生同時具備兩種以上的師資類科身份。

註3：題目為：您認為您畢業後三年內順利考上該類科正式教師的可能性如何？

四、 個人特質與信念

表 44 是否曾參與大學學測

	否		是		小計	
	個數	列%	個數	列%	個數	列%
師資培育類科						
幼兒園	235	34.7	442	65.3	677	100.0
國民小學	294	15.6	1,584	84.4	1,878	100.0
中等學校	931	23.1	3,106	76.9	4,037	100.0
特殊教育學校(班)	57	8.5	616	91.5	674	100.0
師資培育學校類型						
師範/教育大學	360	12.5	2,527	87.5	2,886	100.0
設有師資培育相關學系之大學	269	15.9	1,421	84.1	1,690	100.0
設有師資培育中心之大學	882	33.1	1,785	66.9	2,667	100.0
小計	1,510	20.8	5,733	79.2	7,243	100.0

註1：此表數據為有填答問卷之受訪者資料，數值已加權處理且以四捨五入計算。

註2：師資類科為複選題集，因有師資生同時具備兩種以上的師資類科身份。

註3：題目為：您是否曾經參與大學學科能力測驗（一、二月份辦理）？(以普通高中學生參加為主)

表 45 大學學測成績

	5-15		16-25 級		26-35		36-45		46-55		56-65		66-75		小計	
	級分		分		級分		級分		級分		級分		級分			
	個	列	個	列	個	列	個	列	個	列	個	列	個	列	個	列
	數	%	數	%	數	%	數	%	數	%	數	%	數	%	數	%
師資培育類科																
幼兒園	2	0.5	16	3.6	12	2.8	67	15.2	222	50.3	116	26.4	6	1.3	442	100.0
國民小學	4	0.3	10	0.6	59	3.7	197	12.4	635	40.1	628	39.7	50	3.2	1,584	100.0
中等學校	3	0.1	22	0.7	119	3.8	319	10.3	835	26.9	1,426	45.9	382	12.3	3,106	100.0
特殊教育學校(班)	0	0.0	2	0.4	6	1.0	45	7.3	273	44.3	266	43.1	24	3.9	616	100.0
師資培育學校類型																
師範/教育大學	2	0.1	10	0.4	68	2.7	144	5.7	590	23.4	1,512	59.8	202	8.0	2,527	100.0
設有師資培育相關學系之大學	4	0.3	15	1.1	51	3.6	202	14.2	737	51.8	344	24.2	69	4.8	1,421	100.0
設有師資培育中心之大學	4	0.2	25	1.4	76	4.2	282	15.8	628	35.2	577	32.3	193	10.8	1,785	100.0
小計	9	0.2	50	0.9	194	3.4	629	11.0	1,955	34.1	2,432	42.4	464	8.1	5,733	100.0

註 1：此表數據為有填答問卷之受訪者資料，數值已加權處理且以四捨五入計算。

註 2：師資類科為複選題集，因有師資生同時具備兩種以上的師資類科身份。

註 3：題目為：您大學學科能力測驗的總級分是（請填寫最近的一次）

表 46 是否曾參與四技二專統測

	否		是		小計	
	個數	列%	個數	列%	個數	列%
師資培育類科						
幼兒園	506	74.8	171	25.2	677	100.0
國民小學	1,790	95.3	88	4.7	1,878	100.0
中等學校	3,570	88.4	467	11.6	4,037	100.0
特殊教育學校(班)	656	97.3	18	2.7	674	100.0
師資培育學校類型						
師範/教育大學	2,724	94.4	163	5.6	2,886	100.0
設有師資培育相關學系之大學	1,599	94.7	90	5.3	1,690	100.0
設有師資培育中心之大學	2,179	81.7	488	18.3	2,667	100.0
小計	6,502	89.8	741	10.2	7,243	100.0

註1：此表數據為有填答問卷之受訪者資料，數值已加權處理且以四捨五入計算。

註2：師資類科為複選題集，因有師資生同時具備兩種以上的師資類科身份。

註3：題目為：您是否曾經參與四技二專統一入學測驗？(以技職生參加為主)

表 47 四技二專統測成績

	0-100 分		101-200 分		201-300 分		301-400 分		401-500 分		501-600 分		601-700 分		小計	
	個	列%	個	列%	個	列%	個	列%	個	列%	個	列%	個	列%	個	列%
	數		數		數		數		數		數		數		數	
師資培育類科																
幼兒園	2	1.3	2	1.4	12	7.1	28	16.3	56	33.0	58	34.0	12	6.9	171	100.0
國民小學	0	0.0	1	1.2	5	5.8	9	10.1	36	41.0	35	40.2	1	1.7	88	100.0
中等學校	0	0.0	3	0.6	11	2.4	52	11.1	117	25.0	198	42.3	87	18.6	467	100.0
特殊教育學校(班)	0	0.0	0	0.0	0	0.0	0	0.0	6	33.0	9	49.2	3	17.7	18	100.0
師資培育學校類型																
師範/教育大學	0	0.0	0	0.0	2	1.0	9	5.6	16	10.0	93	57.1	43	26.4	163	100.0
設有師資培育相關學系之大學	0	0.0	1	1.2	6	6.3	18	19.8	31	34.4	31	34.4	4	3.9	90	100.0
設有師資培育中心之大學	2	0.5	5	1.0	21	4.3	60	12.4	168	34.4	174	35.7	57	11.7	488	100.0
小計	2	0.3	6	0.8	28	3.8	87	11.8	215	29.0	298	40.3	104	14.0	741	100.0

註 1：此表數據為有填答問卷之受訪者資料，數值已加權處理且以四捨五入計算。

註 2：師資類科為複選題集，因有師資生同時具備兩種以上的師資類科身份。

註 3：題目為：請填寫您四技二專統一入學測驗的原始分數（請填寫最近的一次）。

表 48 別人對你的看法_各題平均數與標準差

	敢去嘗試新的事物		敢與眾不同		討厭不確定的事情		習慣按部就班做事情		很會規劃或安排活動		很會領導與帶動同學		很樂意教別人或與人分享		很聽老師的話		當他人受到不公義的對待，會出面為其爭取公道		對於不公平的事情，我會努力阻止		很會照顧、幫助別人		很會替別人著想	
	平均數	標準差	平均數	標準差	平均數	標準差	平均數	標準差	平均數	標準差	平均數	標準差	平均數	標準差	平均數	標準差	平均數	標準差	平均數	標準差	平均數	標準差	平均數	標準差
師資培育類科																								
幼兒園	3.07	0.63	2.90	0.72	3.18	0.58	3.00	0.67	2.88	0.66	2.79	0.71	3.37	0.54	3.05	0.61	3.02	0.57	3.08	0.55	3.36	0.55	3.38	0.56
國民小學	3.10	0.63	2.92	0.70	3.08	0.63	2.98	0.66	2.97	0.68	2.88	0.72	3.39	0.56	3.06	0.63	3.03	0.59	3.12	0.55	3.34	0.57	3.35	0.58
中等學校	3.12	0.64	2.97	0.71	3.10	0.68	2.96	0.69	3.01	0.68	2.90	0.73	3.43	0.55	3.02	0.67	3.06	0.62	3.13	0.58	3.32	0.57	3.35	0.57
特殊教育學校(班)	3.12	0.61	2.92	0.69	3.12	0.64	3.01	0.68	2.99	0.66	2.83	0.72	3.38	0.55	3.00	0.68	3.06	0.56	3.12	0.52	3.41	0.54	3.39	0.55
師資培育學校類型																								
師範/教育大學	3.07	0.64	2.91	0.72	3.09	0.65	2.96	0.69	2.95	0.68	2.81	0.73	3.36	0.56	3.03	0.66	3.01	0.60	3.11	0.57	3.31	0.57	3.34	0.58
設有師資培育相關學系之大學	3.08	0.63	2.91	0.70	3.08	0.64	2.98	0.65	2.97	0.67	2.85	0.73	3.39	0.55	3.02	0.64	3.02	0.58	3.09	0.55	3.33	0.56	3.36	0.56
設有師資培育中心之大學	3.17	0.62	3.00	0.69	3.14	0.67	2.99	0.69	3.04	0.67	2.96	0.71	3.47	0.54	3.05	0.66	3.10	0.61	3.16	0.57	3.36	0.57	3.38	0.57
小計	3.11	0.63	2.94	0.71	3.11	0.65	2.98	0.68	2.99	0.68	2.88	0.72	3.41	0.55	3.03	0.66	3.05	0.60	3.12	0.57	3.33	0.57	3.36	0.57

註 1：此表數據為有填答問卷之受訪者資料，數值已加權處理且以四捨五入計算。

註 2：師資類科為複選題集，因有師資生同時具備兩種以上的師資類科身份。

註 3：題目為：下列描述是否符合別人對你的看法？

註 4：分數計算方式為「非常不符合=1，不符合=2，符合=3，非常符合=4」。

表 49 別人對你的看法_(1)敢去嘗試新的事物

	非常不符合		不符合		符合		非常符合		小計	
	個數	列%	個數	列%	個數	列%	個數	列%	個數	列%
師資培育類科										
幼兒園	5	0.8	94	13.9	425	62.8	152	22.5	677	100.0
國民小學	7	0.4	262	13.9	1,145	61.0	464	24.7	1,878	100.0
中等學校	13	0.3	567	14.0	2,377	58.9	1,079	26.7	4,037	100.0
特殊教育學校(班)	3	0.5	79	11.7	424	62.9	168	24.9	674	100.0
師資培育學校類型										
師範/教育大學	16	0.6	441	15.3	1,740	60.3	688	23.8	2,886	100.0
設有師資培育相關學系之大學	4	0.3	263	15.6	1,017	60.2	406	24.0	1,690	100.0
設有師資培育中心之大學	8	0.3	293	11.0	1,601	60.0	765	28.7	2,667	100.0
小計	29	0.4	998	13.8	4,358	60.2	1,858	25.7	7,243	100.0

註1：此表數據為有填答問卷之受訪者資料，數值已加權處理且以四捨五入計算。

註2：師資類科為複選題集，因有師資生同時具備兩種以上的師資類科身份。

註3：題目為：下列描述是否符合別人對你的看法？『敢去嘗試新的事物』

表 50 別人對你的看法_(2)敢與眾不同

	非常不符合		不符合		符合		非常符合		小計	
	個數	列%	個數	列%	個數	列%	個數	列%	個數	列%
師資培育類科										
幼兒園	9	1.4	183	27.0	351	51.9	133	19.7	677	100.0
國民小學	18	0.9	488	26.0	999	53.2	374	19.9	1,878	100.0
中等學校	37	0.9	982	24.3	2,099	52.0	919	22.8	4,037	100.0
特殊教育學校(班)	4	0.7	176	26.2	360	53.4	133	19.7	674	100.0
師資培育學校類型										
師範/教育大學	40	1.4	772	26.8	1,479	51.2	595	20.6	2,886	100.0
設有師資培育相關學系之大學	12	0.7	465	27.5	882	52.2	331	19.6	1,690	100.0
設有師資培育中心之大學	18	0.7	586	22.0	1,437	53.9	627	23.5	2,667	100.0
小計	70	1.0	1,824	25.2	3,797	52.4	1,552	21.4	7,243	100.0

註1：此表數據為有填答問卷之受訪者資料，數值已加權處理且以四捨五入計算。

註2：師資類科為複選題集，因有師資生同時具備兩種以上的師資類科身份。

註3：題目為：下列描述是否符合別人對你的看法？『敢與眾不同』

表 51 別人對你的看法_(3)討厭不確定的事情

	非常不符合		不符合		符合		非常符合		小計	
	個數	列%	個數	列%	個數	列%	個數	列%	個數	列%
師資培育類科										
幼兒園	0	0.0	63	9.3	427	63.2	186	27.5	677	100.0
國民小學	13	0.7	267	14.2	1,150	61.3	447	23.8	1,878	100.0
中等學校	42	1.0	612	15.2	2,270	56.2	1,112	27.5	4,037	100.0
特殊教育學校(班)	3	0.5	89	13.2	402	59.7	179	26.6	674	100.0
師資培育學校類型										
師範/教育大學	21	0.7	421	14.6	1,714	59.4	730	25.3	2,886	100.0
設有師資培育相關學系之大學	16	0.9	234	13.9	1,030	61.0	409	24.2	1,690	100.0
設有師資培育中心之大學	22	0.8	373	14.0	1,492	55.9	780	29.3	2,667	100.0
小計	59	0.8	1,029	14.2	4,236	58.5	1,920	26.5	7,243	100.0

註1：此表數據為有填答問卷之受訪者資料，數值已加權處理且以四捨五入計算。

註2：師資類科為複選題集，因有師資生同時具備兩種以上的師資類科身份。

註3：題目為：下列描述是否符合別人對你的看法？『討厭不確定的事情』

表 52 別人對你的看法_(4)習慣按部就班做事情

	非常不符合		不符合		符合		非常符合		小計	
	個數	列%	個數	列%	個數	列%	個數	列%	個數	列%
師資培育類科										
幼兒園	14	2.0	112	16.5	411	60.8	140	20.7	677	100.0
國民小學	33	1.8	334	17.8	1,152	61.4	358	19.0	1,878	100.0
中等學校	74	1.8	826	20.5	2,315	57.3	822	20.4	4,037	100.0
特殊教育學校(班)	5	0.8	137	20.3	380	56.4	152	22.5	674	100.0
師資培育學校類型										
師範/教育大學	58	2.0	575	19.9	1,670	57.8	584	20.2	2,886	100.0
設有師資培育相關學系之大學	27	1.6	299	17.7	1,046	61.9	317	18.8	1,690	100.0
設有師資培育中心之大學	40	1.5	531	19.9	1,521	57.0	575	21.5	2,667	100.0
小計	124	1.7	1,405	19.4	4,237	58.5	1,476	20.4	7,243	100.0

註1：此表數據為有填答問卷之受訪者資料，數值已加權處理且以四捨五入計算。

註2：師資類科為複選題集，因有師資生同時具備兩種以上的師資類科身份。

註3：題目為：下列描述是否符合別人對你的看法？『習慣按部就班做事情』

表 53 別人對你的看法_(5)很會規劃或安排活動

	非常不符合		不符合		符合		非常符合		小計	
	個數	列%	個數	列%	個數	列%	個數	列%	個數	列%
師資培育類科										
幼兒園	10	1.4	163	24.1	404	59.7	100	14.8	677	100.0
國民小學	18	0.9	403	21.5	1,067	56.8	390	20.8	1,878	100.0
中等學校	45	1.1	773	19.2	2,304	57.1	914	22.7	4,037	100.0
特殊教育學校(班)	3	0.4	143	21.2	386	57.3	142	21.0	674	100.0
師資培育學校類型										
師範/教育大學	43	1.5	613	21.2	1,671	57.9	559	19.4	2,886	100.0
設有師資培育相關學系之大學	11	0.6	377	22.3	961	56.9	340	20.1	1,690	100.0
設有師資培育中心之大學	19	0.7	493	18.5	1,512	56.7	643	24.1	2,667	100.0
小計	73	1.0	1,483	20.5	4,144	57.2	1,542	21.3	7,243	100.0

註1：此表數據為有填答問卷之受訪者資料，數值已加權處理且以四捨五入計算。

註2：師資類科為複選題集，因有師資生同時具備兩種以上的師資類科身份。

註3：題目為：下列描述是否符合別人對你的看法？『很會規劃或安排活動』

表 54 別人對你的看法_(6)很會領導與帶動同學

	非常不符合		不符合		符合		非常符合		小計	
	個數	列%	個數	列%	個數	列%	個數	列%	個數	列%
師資培育類科										
幼兒園	19	2.8	199	29.4	362	53.5	97	14.3	677	100.0
國民小學	36	1.9	509	27.1	984	52.4	349	18.6	1,878	100.0
中等學校	86	2.1	1,043	25.8	2,108	52.2	799	19.8	4,037	100.0
特殊教育學校(班)	14	2.0	201	29.8	348	51.7	111	16.4	674	100.0
師資培育學校類型										
師範/教育大學	83	2.9	853	29.5	1,482	51.4	469	16.2	2,886	100.0
設有師資培育相關學系之大學	44	2.6	460	27.2	889	52.6	297	17.6	1,690	100.0
設有師資培育中心之大學	27	1.0	635	23.8	1,418	53.2	587	22.0	2,667	100.0
小計	154	2.1	1,948	26.9	3,789	52.3	1,352	18.7	7,243	100.0

註1：此表數據為有填答問卷之受訪者資料，數值已加權處理且以四捨五入計算。

註2：師資類科為複選題集，因有師資生同時具備兩種以上的師資類科身份。

註3：題目為：下列描述是否符合別人對你的看法？『很會領導與帶動同學』

表 55 別人對你的看法_(7)很樂意教別人或與人分享

	非常不符合		不符合		符合		非常符合		小計	
	個數	列%	個數	列%	個數	列%	個數	列%	個數	列%
師資培育類科										
幼兒園	2	0.2	14	2.1	391	57.7	270	39.9	677	100.0
國民小學	4	0.2	55	3.0	1,029	54.8	789	42.0	1,878	100.0
中等學校	3	0.1	115	2.9	2,065	51.1	1,854	45.9	4,037	100.0
特殊教育學校(班)	0	0.0	23	3.4	375	55.6	277	41.0	674	100.0
師資培育學校類型										
師範/教育大學	2	0.1	117	4.0	1,608	55.7	1,161	40.2	2,886	100.0
設有師資培育相關學系之大學	4	0.2	42	2.5	938	55.5	707	41.8	1,690	100.0
設有師資培育中心之大學	3	0.1	51	1.9	1,296	48.6	1,317	49.4	2,667	100.0
小計	8	0.1	209	2.9	3,841	53.0	3,184	44.0	7,243	100.0

註1：此表數據為有填答問卷之受訪者資料，數值已加權處理且以四捨五入計算。

註2：師資類科為複選題集，因有師資生同時具備兩種以上的師資類科身份。

註3：題目為：下列描述是否符合別人對你的看法？『很樂意教別人或與人分享』

表 56 別人對你的看法_(8)很聽老師的話

	非常不符合		不符合		符合		非常符合		小計	
	個數	列%	個數	列%	個數	列%	個數	列%	個數	列%
師資培育類科										
幼兒園	8	1.2	85	12.5	448	66.2	136	20.1	677	100.0
國民小學	25	1.3	250	13.3	1,191	63.4	411	21.9	1,878	100.0
中等學校	65	1.6	656	16.2	2,434	60.3	882	21.8	4,037	100.0
特殊教育學校(班)	13	1.9	114	16.9	405	60.1	142	21.1	674	100.0
師資培育學校類型										
師範/教育大學	49	1.7	451	15.6	1,759	60.9	628	21.7	2,886	100.0
設有師資培育相關學系之大學	27	1.6	249	14.7	1,084	64.1	330	19.6	1,690	100.0
設有師資培育中心之大學	36	1.4	401	15.0	1,618	60.7	613	23.0	2,667	100.0
小計	112	1.5	1,101	15.2	4,461	61.6	1,570	21.7	7,243	100.0

註1：此表數據為有填答問卷之受訪者資料，數值已加權處理且以四捨五入計算。

註2：師資類科為複選題集，因有師資生同時具備兩種以上的師資類科身份。

註3：題目為：下列描述是否符合別人對你的看法？『很聽老師的話』

表 57 別人對你的看法_(9)當他人受到不公義的對待，會出面為其爭取公道

	非常不符合		不符合		符合		非常符合		小計	
	個數	列%	個數	列%	個數	列%	個數	列%	個數	列%
師資培育類科										
幼兒園	3	0.4	93	13.7	468	69.2	112	16.6	677	100.0
國民小學	6	0.3	279	14.9	1,243	66.2	350	18.6	1,878	100.0
中等學校	18	0.4	610	15.1	2,538	62.9	870	21.6	4,037	100.0
特殊教育學校(班)	0	0.0	89	13.2	457	67.8	128	19.0	674	100.0
師資培育學校類型										
師範/教育大學	9	0.3	480	16.6	1,862	64.5	536	18.6	2,886	100.0
設有師資培育相關學系之大學	9	0.6	241	14.2	1,144	67.7	295	17.5	1,690	100.0
設有師資培育中心之大學	9	0.3	349	13.1	1,682	63.0	628	23.5	2,667	100.0
小計	27	0.4	1,069	14.8	4,688	64.7	1,459	20.1	7,243	100.0

註1：此表數據為有填答問卷之受訪者資料，數值已加權處理且以四捨五入計算。

註2：師資類科為複選題集，因有師資生同時具備兩種以上的師資類科身份。

註3：題目為：下列描述是否符合別人對你的看法？『當他人受到不公義的對待，會出面為其爭取公道』

表 58 別人對你的看法_(10)對於不公平的事情，我會努力阻止

	非常不符合		不符合		符合		非常符合		小計	
	個數	列%	個數	列%	個數	列%	個數	列%	個數	列%
師資培育類科										
幼兒園	4	0.6	66	9.8	478	70.7	128	18.9	677	100.0
國民小學	5	0.3	177	9.4	1,289	68.6	407	21.7	1,878	100.0
中等學校	15	0.4	403	10.0	2,663	66.0	955	23.7	4,037	100.0
特殊教育學校(班)	0	0.0	56	8.3	482	71.6	135	20.1	674	100.0
師資培育學校類型										
師範/教育大學	7	0.3	301	10.4	1,950	67.6	628	21.8	2,886	100.0
設有師資培育相關學系之大學	8	0.5	168	9.9	1,185	70.1	329	19.5	1,690	100.0
設有師資培育中心之大學	9	0.4	229	8.6	1,765	66.2	663	24.9	2,667	100.0
小計	25	0.3	699	9.6	4,900	67.7	1,620	22.4	7,243	100.0

註1：此表數據為有填答問卷之受訪者資料，數值已加權處理且以四捨五入計算。

註2：師資類科為複選題集，因有師資生同時具備兩種以上的師資類科身份。

註3：題目為：下列描述是否符合別人對你的看法？『對於不公平的事情，我會努力阻止』

表 59 別人對你的看法_(11)很會照顧、幫助別人

	非常不符合		不符合		符合		非常符合		小計	
	個數	列%	個數	列%	個數	列%	個數	列%	個數	列%
師資培育類科										
幼兒園	0	0.0	24	3.5	388	57.3	265	39.2	677	100.0
國民小學	1	0.1	93	5.0	1,052	56.0	731	38.9	1,878	100.0
中等學校	1	0.0	226	5.6	2,306	57.1	1,503	37.2	4,037	100.0
特殊教育學校(班)	0	0.0	16	2.3	366	54.3	292	43.4	674	100.0
師資培育學校類型										
師範/教育大學	0	0.0	165	5.7	1,653	57.3	1,069	37.0	2,886	100.0
設有師資培育相關學系之大學	1	0.1	71	4.2	985	58.3	633	37.4	1,690	100.0
設有師資培育中心之大學	1	0.0	124	4.6	1,459	54.7	1,084	40.6	2,667	100.0
小計	2	0.0	359	5.0	4,096	56.6	2,785	38.5	7,243	100.0

註1：此表數據為有填答問卷之受訪者資料，數值已加權處理且以四捨五入計算。

註2：師資類科為複選題集，因有師資生同時具備兩種以上的師資類科身份。

註3：題目為：下列描述是否符合別人對你的看法？『很會照顧、幫助別人』

表 60 別人對你的看法_(12)很會替別人著想

	非常不符合		不符合		符合		非常符合		小計	
	個數	列%	個數	列%	個數	列%	個數	列%	個數	列%
師資培育類科										
幼兒園	0	0.0	25	3.7	372	55.0	279	41.3	677	100.0
國民小學	6	0.3	82	4.3	1,037	55.2	753	40.1	1,878	100.0
中等學校	5	0.1	188	4.7	2,215	54.9	1,629	40.3	4,037	100.0
特殊教育學校(班)	0	0.0	21	3.1	369	54.8	283	42.0	674	100.0
師資培育學校類型										
師範/教育大學	4	0.2	150	5.2	1,590	55.1	1,142	39.6	2,886	100.0
設有師資培育相關學系之大學	5	0.3	58	3.4	957	56.7	670	39.7	1,690	100.0
設有師資培育中心之大學	2	0.1	109	4.1	1,433	53.7	1,123	42.1	2,667	100.0
小計	11	0.2	316	4.4	3,980	55.0	2,935	40.5	7,243	100.0

註1：此表數據為有填答問卷之受訪者資料，數值已加權處理且以四捨五入計算。

註2：師資類科為複選題集，因有師資生同時具備兩種以上的師資類科身份。

註3：題目為：下列描述是否符合別人對你的看法？『很會替別人著想』

表 61 書讀得好不好因素重要性_各題平均數與標準差

	資質能力		努力程度		家庭		班上同學或 交往的朋友		學校老師		補習	
	平均 數	標準 差	平均 數	標準 差	平均 數	標準 差	平均 數	標準 差	平均 數	標準 差	平均 數	標準 差
師資培育類科												
幼兒園	3.02	0.56	3.69	0.46	3.22	0.55	3.27	0.60	3.38	0.54	2.11	0.68
國民小學	2.96	0.53	3.67	0.47	3.24	0.59	3.19	0.57	3.36	0.54	2.21	0.70
中等學校	2.97	0.56	3.65	0.49	3.28	0.59	3.21	0.60	3.35	0.57	2.15	0.72
特殊教育學校(班)	3.05	0.51	3.70	0.47	3.16	0.59	3.15	0.55	3.37	0.53	2.11	0.72
師資培育學校類型												
師範/教育大學	2.99	0.54	3.67	0.48	3.24	0.58	3.19	0.58	3.35	0.57	2.15	0.72
設有師資培育相關學系之大學	2.98	0.55	3.66	0.48	3.22	0.58	3.18	0.58	3.34	0.54	2.17	0.69
設有師資培育中心之大學	2.97	0.56	3.67	0.48	3.29	0.59	3.24	0.59	3.38	0.55	2.15	0.73
小計	2.98	0.55	3.67	0.48	3.26	0.59	3.20	0.58	3.36	0.55	2.15	0.71

註1：此表數據為有填答問卷之受訪者資料，數值已加權處理且以四捨五入計算。

註2：師資類科為複選題集，因有師資生同時具備兩種以上的師資類科身份。

註3：題目為：您認為一個人書讀得好不好，下列因素的重要性如何？

註4：分數計算方式為「非常不重要=1，不重要=2，重要=3，非常重要=4」。

表 62 書讀得好不好因素重要性_(1)資質能力

	非常不重要		不重要		重要		非常重要		小計	
	個數	列%	個數	列%	個數	列%	個數	列%	個數	列%
師資培育類科										
幼兒園	2	0.3	94	13.9	471	69.6	109	16.2	677	100.0
國民小學	17	0.9	254	13.5	1,398	74.4	209	11.1	1,878	100.0
中等學校	40	1.0	583	14.4	2,883	71.4	530	13.1	4,037	100.0
特殊教育學校(班)	1	0.2	67	9.9	503	74.7	103	15.2	674	100.0
師資培育學校類型										
師範/教育大學	17	0.6	382	13.3	2,106	73.0	381	13.2	2,886	100.0
設有師資培育相關學系之大學	16	1.0	229	13.5	1,220	72.2	225	13.3	1,690	100.0
設有師資培育中心之大學	24	0.9	385	14.4	1,911	71.7	347	13.0	2,667	100.0
小計	58	0.8	996	13.8	5,237	72.3	952	13.1	7,243	100.0

註1：此表數據為有填答問卷之受訪者資料，數值已加權處理且以四捨五入計算。

註2：師資類科為複選題集，因有師資生同時具備兩種以上的師資類科身份。

註3：題目為：您認為一個人書讀得好不好，下列因素的重要性如何？『資質能力』

表 63 書讀得好不好因素重要性_(2)努力程度

	非常不重要		不重要		重要		非常重要		小計	
	個數	列%	個數	列%	個數	列%	個數	列%	個數	列%
師資培育類科										
幼兒園	0	0.0	0	0.0	211	31.3	465	68.7	677	100.0
國民小學	0	0.0	1	0.1	610	32.5	1,267	67.5	1,878	100.0
中等學校	5	0.1	16	0.4	1,365	33.8	2,651	65.7	4,037	100.0
特殊教育學校(班)	0	0.0	4	0.5	192	28.5	478	70.9	674	100.0
師資培育學校類型										
師範/教育大學	2	0.1	9	0.3	941	32.6	1,935	67.0	2,886	100.0
設有師資培育相關學系之大學	0	0.0	4	0.2	574	34.0	1,112	65.8	1,690	100.0
設有師資培育中心之大學	3	0.1	8	0.3	853	32.0	1,803	67.6	2,667	100.0
小計	5	0.1	21	0.3	2,368	32.7	4,849	66.9	7,243	100.0

註1：此表數據為有填答問卷之受訪者資料，數值已加權處理且以四捨五入計算。

註2：師資類科為複選題集，因有師資生同時具備兩種以上的師資類科身份。

註3：題目為：您認為一個人書讀得好不好，下列因素的重要性如何？『努力程度』

表 64 書讀得好不好因素重要性 (3)家庭

	非常不重要		不重要		重要		非常重要		小計	
	個數	列%	個數	列%	個數	列%	個數	列%	個數	列%
師資培育類科										
幼兒園	0	0.0	43	6.3	440	65.1	194	28.6	677	100.0
國民小學	9	0.5	132	7.0	1,137	60.6	599	31.9	1,878	100.0
中等學校	18	0.5	237	5.9	2,360	58.5	1,422	35.2	4,037	100.0
特殊教育學校(班)	2	0.3	66	9.8	430	63.8	176	26.1	674	100.0
師資培育學校類型										
師範/教育大學	12	0.4	191	6.6	1,775	61.5	908	31.4	2,886	100.0
設有師資培育相關學系之大學	4	0.3	129	7.7	1,045	61.8	511	30.3	1,690	100.0
設有師資培育中心之大學	13	0.5	157	5.9	1,532	57.4	966	36.2	2,667	100.0
小計	30	0.4	477	6.6	4,351	60.1	2,385	32.9	7,243	100.0

註1：此表數據為有填答問卷之受訪者資料，數值已加權處理且以四捨五入計算。

註2：師資類科為複選題集，因有師資生同時具備兩種以上的師資類科身份。

註3：題目為：您認為一個人書讀得好不好，下列因素的重要性如何？『家庭』

表 65 書讀得好不好因素重要性_(4)班上同學或交往的朋友

	非常不重要		不重要		重要		非常重要		小計	
	個數	列%	個數	列%	個數	列%	個數	列%	個數	列%
師資培育類科										
幼兒園	2	0.4	46	6.8	393	58.1	235	34.8	677	100.0
國民小學	10	0.5	126	6.7	1,233	65.7	509	27.1	1,878	100.0
中等學校	25	0.6	311	7.7	2,508	62.1	1,193	29.6	4,037	100.0
特殊教育學校(班)	1	0.2	53	7.9	461	68.4	159	23.5	674	100.0
師資培育學校類型										
師範/教育大學	10	0.4	239	8.3	1,836	63.6	801	27.8	2,886	100.0
設有師資培育相關學系之大學	10	0.6	129	7.6	1,105	65.4	446	26.4	1,690	100.0
設有師資培育中心之大學	18	0.7	168	6.3	1,639	61.5	842	31.6	2,667	100.0
小計	38	0.5	535	7.4	4,580	63.2	2,090	28.8	7,243	100.0

註1：此表數據為有填答問卷之受訪者資料，數值已加權處理且以四捨五入計算。

註2：師資類科為複選題集，因有師資生同時具備兩種以上的師資類科身份。

註3：題目為：您認為一個人書讀得好不好，下列因素的重要性如何？『班上同學或交往的朋友』

表 66 書讀得好不好因素重要性_(5)學校老師

	非常不重要		不重要		重要		非常重要		小計	
	個數	列%	個數	列%	個數	列%	個數	列%	個數	列%
師資培育類科										
幼兒園	0	0.0	17	2.5	386	57.0	274	40.5	677	100.0
國民小學	5	0.3	47	2.5	1,090	58.0	735	39.2	1,878	100.0
中等學校	18	0.4	135	3.4	2,309	57.2	1,574	39.0	4,037	100.0
特殊教育學校(班)	0	0.0	15	2.2	395	58.6	264	39.2	674	100.0
師資培育學校類型										
師範/教育大學	12	0.4	103	3.6	1,646	57.0	1,125	39.0	2,886	100.0
設有師資培育相關學系之大學	3	0.2	50	2.9	1,006	59.5	631	37.3	1,690	100.0
設有師資培育中心之大學	7	0.3	61	2.3	1,515	56.8	1,084	40.6	2,667	100.0
小計	23	0.3	214	2.9	4,167	57.5	2,839	39.2	7,243	100.0

註1：此表數據為有填答問卷之受訪者資料，數值已加權處理且以四捨五入計算。

註2：師資類科為複選題集，因有師資生同時具備兩種以上的師資類科身份。

註3：題目為：您認為一個人書讀得好不好，下列因素的重要性如何？『學校老師』

表 67 書讀得好不好因素重要性 (6)補習

	非常不重要		不重要		重要		非常重要		小計	
	個數	列%	個數	列%	個數	列%	個數	列%	個數	列%
師資培育類科										
幼兒園	107	15.8	402	59.4	153	22.7	14	2.1	677	100.0
國民小學	255	13.6	1,033	55.0	539	28.7	51	2.7	1,878	100.0
中等學校	693	17.2	2,171	53.8	1,059	26.2	114	2.8	4,037	100.0
特殊教育學校(班)	123	18.2	375	55.6	159	23.5	18	2.7	674	100.0
師資培育學校類型										
師範/教育大學	487	16.9	1,556	53.9	773	26.8	70	2.4	2,886	100.0
設有師資培育相關學系之大學	243	14.4	957	56.6	454	26.9	36	2.1	1,690	100.0
設有師資培育中心之大學	446	16.7	1,456	54.6	674	25.3	91	3.4	2,667	100.0
小計	1,176	16.2	3,969	54.8	1,901	26.3	197	2.7	7,243	100.0

註1：此表數據為有填答問卷之受訪者資料，數值已加權處理且以四捨五入計算。

註2：師資類科為複選題集，因有師資生同時具備兩種以上的師資類科身份。

註3：題目為：您認為一個人書讀得好不好，下列因素的重要性如何？『補習』

表 68 過去學習情況_各題平均數與標準差

	讀書常靠硬記或勤練題型題目		對於不懂的功課，會設法搞懂		經常需要補習或請家教以維持成績		經常需要靠他人督促，安排學習進度		讀書主要靠自己整理、歸納、規劃		很喜歡到學校上課		覺得課業學習是件痛苦的事	
	平均數	標準差	平均數	標準差	平均數	標準差	平均數	標準差	平均數	標準差	平均數	標準差	平均數	標準差
師資培育類科														
幼兒園	2.88	0.70	3.13	0.55	1.99	0.83	2.24	0.79	3.15	0.58	2.89	0.65	2.12	0.70
國民小學	2.84	0.67	3.21	0.54	2.08	0.81	2.22	0.80	3.17	0.61	2.93	0.66	2.08	0.70
中等學校	2.71	0.74	3.24	0.56	2.01	0.82	2.09	0.79	3.24	0.60	2.98	0.67	2.02	0.73
特殊教育學校(班)	2.76	0.71	3.18	0.56	2.01	0.82	2.08	0.76	3.22	0.58	2.89	0.69	2.09	0.71
師資培育學校類型														
師範/教育大學	2.73	0.73	3.24	0.55	2.05	0.84	2.11	0.79	3.22	0.60	2.91	0.69	2.07	0.72
設有師資培育相關學系之大學	2.82	0.68	3.17	0.55	2.05	0.80	2.22	0.79	3.17	0.59	2.92	0.64	2.11	0.72
設有師資培育中心之大學	2.76	0.72	3.22	0.55	1.99	0.80	2.11	0.79	3.24	0.60	3.02	0.67	2.00	0.72
小計	2.76	0.72	3.22	0.55	2.02	0.82	2.14	0.79	3.22	0.60	2.95	0.67	2.05	0.72

註1：此表數據為有填答問卷之受訪者資料，數值已加權處理且以四捨五入計算。

註2：師資類科為複選題集，因有師資生同時具備兩種以上的師資類科身份。

註3：題目為：下列敘述是否符合您過去學習情況？

註4：分數計算方式為「非常不符合=1，不符合=2，符合=3，非常符合=4」。

表 69 過去學習情況_(1)讀書常靠硬記或勤練題型題目

	非常不符合		不符合		符合		非常符合		小計	
	個數	列%	個數	列%	個數	列%	個數	列%	個數	列%
師資培育類科										
幼兒園	16	2.4	161	23.8	387	57.2	112	16.6	677	100.0
國民小學	35	1.9	488	26.0	1,099	58.5	255	13.6	1,878	100.0
中等學校	194	4.8	1,277	31.6	2,079	51.5	486	12.0	4,037	100.0
特殊教育學校(班)	24	3.6	195	28.9	373	55.4	82	12.1	674	100.0
師資培育學校類型										
師範/教育大學	130	4.5	874	30.3	1,521	52.7	361	12.5	2,886	100.0
設有師資培育相關學系之大學	47	2.8	428	25.3	1,002	59.3	213	12.6	1,690	100.0
設有師資培育中心之大學	93	3.5	813	30.5	1,402	52.6	359	13.5	2,667	100.0
小計	271	3.7	2,114	29.2	3,925	54.2	933	12.9	7,243	100.0

註1：此表數據為有填答問卷之受訪者資料，數值已加權處理且以四捨五入計算。

註2：師資類科為複選題集，因有師資生同時具備兩種以上的師資類科身份。

註3：題目為：下列敘述是否符合您過去學習情況？『讀書常靠硬記或勤練題型題目』

表 70 過去學習情況_(2)對於不懂的功課，會設法搞懂

	非常不符合		不符合		符合		非常符合		小計	
	個數	列%	個數	列%	個數	列%	個數	列%	個數	列%
師資培育類科										
幼兒園	0	0.0	63	9.3	461	68.2	152	22.5	677	100.0
國民小學	5	0.2	100	5.3	1,271	67.7	502	26.7	1,878	100.0
中等學校	9	0.2	235	5.8	2,585	64.0	1,208	29.9	4,037	100.0
特殊教育學校(班)	2	0.3	51	7.5	443	65.7	179	26.5	674	100.0
師資培育學校類型										
師範/教育大學	6	0.2	157	5.4	1,860	64.4	864	29.9	2,886	100.0
設有師資培育相關學系之大學	4	0.2	120	7.1	1,150	68.0	416	24.6	1,690	100.0
設有師資培育中心之大學	5	0.2	167	6.3	1,734	65.0	762	28.6	2,667	100.0
小計	15	0.2	443	6.1	4,743	65.5	2,042	28.2	7,243	100.0

註1：此表數據為有填答問卷之受訪者資料，數值已加權處理且以四捨五入計算。

註2：師資類科為複選題集，因有師資生同時具備兩種以上的師資類科身份。

註3：題目為：下列敘述是否符合您過去學習情況？『對於不懂的功課，會設法搞懂』

表 71 過去學習情況_ (3)經常需要補習或請家教，以維持成績

	非常不符合		不符合		符合		非常符合		小計	
	個數	列%	個數	列%	個數	列%	個數	列%	個數	列%
師資培育類科										
幼兒園	206	30.4	300	44.3	143	21.1	28	4.2	677	100.0
國民小學	473	25.2	856	45.6	475	25.3	74	3.9	1,878	100.0
中等學校	1,175	29.1	1,830	45.3	866	21.5	166	4.1	4,037	100.0
特殊教育學校(班)	198	29.4	292	43.4	161	23.9	23	3.3	674	100.0
師資培育學校類型										
師範/教育大學	829	28.7	1,222	42.3	708	24.5	128	4.4	2,886	100.0
設有師資培育相關學系之大學	443	26.2	788	46.6	398	23.6	61	3.6	1,690	100.0
設有師資培育中心之大學	777	29.1	1,254	47.0	532	20.0	103	3.9	2,667	100.0
小計	2,049	28.3	3,264	45.1	1,638	22.6	292	4.0	7,243	100.0

註1：此表數據為有填答問卷之受訪者資料，數值已加權處理且以四捨五入計算。

註2：師資類科為複選題集，因有師資生同時具備兩種以上的師資類科身份。

註3：題目為：下列敘述是否符合您過去學習情況？『經常需要補習或請家教，以維持成績』

表 72 過去學習情況 (4)經常需要靠他人督促，安排學習進度

	非常不符合		不符合		符合		非常符合		小計	
	個數	列%	個數	列%	個數	列%	個數	列%	個數	列%
師資培育類科										
幼兒園	108	16.0	336	49.7	193	28.5	40	5.8	677	100.0
國民小學	319	17.0	953	50.8	485	25.8	120	6.4	1,878	100.0
中等學校	917	22.7	2,019	50.0	918	22.7	183	4.5	4,037	100.0
特殊教育學校(班)	142	21.0	361	53.6	146	21.7	25	3.7	674	100.0
師資培育學校類型										
師範/教育大學	625	21.7	1,439	49.9	687	23.8	135	4.7	2,886	100.0
設有師資培育相關學系之大學	285	16.9	852	50.4	451	26.7	101	6.0	1,690	100.0
設有師資培育中心之大學	574	21.5	1,364	51.1	597	22.4	132	5.0	2,667	100.0
小計	1,484	20.5	3,655	50.5	1,735	24.0	369	5.1	7,243	100.0

註1：此表數據為有填答問卷之受訪者資料，數值已加權處理且以四捨五入計算。

註2：師資類科為複選題集，因有師資生同時具備兩種以上的師資類科身份。

註3：題目為：下列敘述是否符合您過去學習情況？『經常需要靠他人督促，安排學習進度』

表 73 過去學習情況_(5)讀書主要靠自己整理、歸納、規劃

	非常不符合		不符合		符合		非常符合		小計	
	個數	列%	個數	列%	個數	列%	個數	列%	個數	列%
師資培育類科										
幼兒園	1	0.2	67	9.9	440	65.1	168	24.8	677	100.0
國民小學	11	0.6	185	9.8	1,151	61.3	530	28.2	1,878	100.0
中等學校	15	0.4	319	7.9	2,368	58.7	1,334	33.0	4,037	100.0
特殊教育學校(班)	0	0.0	54	8.0	417	61.8	203	30.2	674	100.0
師資培育學校類型										
師範/教育大學	8	0.3	259	9.0	1,724	59.7	896	31.1	2,886	100.0
設有師資培育相關學系之大學	5	0.3	162	9.6	1,060	62.7	463	27.4	1,690	100.0
設有師資培育中心之大學	15	0.6	198	7.4	1,581	59.3	873	32.7	2,667	100.0
小計	28	0.4	618	8.5	4,364	60.3	2,232	30.8	7,243	100.0

註1：此表數據為有填答問卷之受訪者資料，數值已加權處理且以四捨五入計算。

註2：師資類科為複選題集，因有師資生同時具備兩種以上的師資類科身份。

註3：題目為：下列敘述是否符合您過去學習情況？『讀書主要靠自己整理、歸納、規劃』

表 74 過去學習情況_(6)很喜歡到學校上課

	非常不符合		不符合		符合		非常符合		小計	
	個數	列%	個數	列%	個數	列%	個數	列%	個數	列%
師資培育類科										
幼兒園	14	2.0	144	21.2	424	62.7	95	14.1	677	100.0
國民小學	38	2.0	368	19.6	1,164	62.0	308	16.4	1,878	100.0
中等學校	77	1.9	718	17.8	2,434	60.3	809	20.0	4,037	100.0
特殊教育學校(班)	11	1.6	164	24.4	384	56.9	115	17.1	674	100.0
師資培育學校類型										
師範/教育大學	67	2.3	615	21.3	1,708	59.2	497	17.2	2,886	100.0
設有師資培育相關學系之大學	26	1.5	338	20.0	1,073	63.5	253	15.0	1,690	100.0
設有師資培育中心之大學	46	1.7	437	16.4	1,611	60.4	573	21.5	2,667	100.0
小計	139	1.9	1,390	19.2	4,392	60.6	1,322	18.3	7,243	100.0

註1：此表數據為有填答問卷之受訪者資料，數值已加權處理且以四捨五入計算。

註2：師資類科為複選題集，因有師資生同時具備兩種以上的師資類科身份。

註3：題目為：下列敘述是否符合您過去學習情況？『很喜歡到學校上課』

表 75 過去學習情況_(7)覺得課業學習是件痛苦的事

	非常不符合		不符合		符合		非常符合		小計	
	個數	列%	個數	列%	個數	列%	個數	列%	個數	列%
師資培育類科										
幼兒園	116	17.1	379	56.1	169	24.9	13	1.9	677	100.0
國民小學	335	17.8	1,115	59.4	374	19.9	54	2.9	1,878	100.0
中等學校	939	23.3	2,168	53.7	827	20.5	102	2.5	4,037	100.0
特殊教育學校(班)	131	19.4	370	54.9	158	23.5	15	2.2	674	100.0
師資培育學校類型										
師範/教育大學	576	20.0	1,611	55.8	624	21.6	75	2.6	2,886	100.0
設有師資培育相關學系之大學	304	18.0	950	56.3	387	22.9	48	2.8	1,690	100.0
設有師資培育中心之大學	638	23.9	1,459	54.7	508	19.0	62	2.3	2,667	100.0
小計	1,518	21.0	4,021	55.5	1,519	21.0	185	2.5	7,243	100.0

註1：此表數據為有填答問卷之受訪者資料，數值已加權處理且以四捨五入計算。

註2：師資類科為複選題集，因有師資生同時具備兩種以上的師資類科身份。

註3：題目為：下列敘述是否符合您過去學習情況？『覺得課業學習是件痛苦的事』

表 76 學習面向，學校和家庭誰的責任大_各題平均數與標準差

	學業表現		言行舉止		價值與道德觀		人際關係		公共事務的關懷和參與		自我認識		生活習慣與自理能力	
	平均數	標準差	平均數	標準差	平均數	標準差	平均數	標準差	平均數	標準差	平均數	標準差	平均數	標準差
師資培育類科														
幼兒園	2.85	0.61	1.73	0.58	1.78	0.66	2.56	0.77	2.81	0.72	2.16	0.74	1.70	0.65
國民小學	2.87	0.58	1.78	0.56	1.85	0.66	2.73	0.71	2.90	0.68	2.45	0.78	1.76	0.63
中等學校	2.87	0.58	1.75	0.58	1.82	0.64	2.68	0.73	2.92	0.70	2.49	0.78	1.71	0.62
特殊教育學校(班)	2.92	0.52	1.83	0.55	1.82	0.60	2.71	0.67	2.92	0.62	2.37	0.73	1.73	0.65
師資培育學校類型														
師範/教育大學	2.88	0.57	1.77	0.56	1.83	0.63	2.71	0.71	2.91	0.69	2.47	0.74	1.74	0.63
設有師資培育相關學系之大學	2.87	0.56	1.78	0.57	1.82	0.63	2.67	0.73	2.93	0.67	2.40	0.77	1.75	0.62
設有師資培育中心之大學	2.85	0.60	1.74	0.58	1.81	0.67	2.66	0.74	2.88	0.71	2.43	0.82	1.70	0.63
小計	2.87	0.58	1.76	0.57	1.82	0.64	2.68	0.72	2.90	0.69	2.44	0.78	1.73	0.63

註1：此表數據為有填答問卷之受訪者資料，數值已加權處理且以四捨五入計算。

註2：師資類科為複選題集，因有師資生同時具備兩種以上的師資類科身份。

註3：題目為：關於下列學習面向，學校和家庭誰的責任大？

註4：分數計算方式為「家庭負主要責任=1，家庭責任大些=2，學校責任大些=3，學校負主要責任=4」。

表 77 學習面向，學校和家庭誰的責任大_(1)學業表現

	家庭負主要責任		家庭責任大些		學校責任大些		學校負主要責任		小計	
	個數	列%	個數	列%	個數	列%	個數	列%	個數	列%
師資培育類科										
幼兒園	25	3.7	105	15.6	488	72.2	58	8.5	677	100.0
國民小學	49	2.6	308	16.4	1,360	72.5	160	8.5	1,878	100.0
中等學校	94	2.3	704	17.5	2,890	71.6	348	8.6	4,037	100.0
特殊教育學校(班)	6	0.9	102	15.2	506	75.1	60	8.9	674	100.0
師資培育學校類型										
師範/教育大學	63	2.2	468	16.2	2,095	72.6	261	9.0	2,886	100.0
設有師資培育相關學系之大學	40	2.4	266	15.7	1,257	74.4	127	7.5	1,690	100.0
設有師資培育中心之大學	70	2.6	486	18.2	1,875	70.3	236	8.9	2,667	100.0
小計	173	2.4	1,220	16.8	5,226	72.2	624	8.6	7,243	100.0

註1：此表數據為有填答問卷之受訪者資料，數值已加權處理且以四捨五入計算。

註2：師資類科為複選題集，因有師資生同時具備兩種以上的師資類科身份。

註3：題目為：關於下列學習面向，學校和家庭誰的責任大？『學業表現』

表 78 學習面向，學校和家庭誰的責任大_(2)言行舉止

	家庭負主要責任		家庭責任大些		學校責任大些		學校負主要責任		小計	
	個數	列%	個數	列%	個數	列%	個數	列%	個數	列%
師資培育類科										
幼兒園	222	32.8	419	61.9	31	4.6	5	0.7	677	100.0
國民小學	527	28.1	1,254	66.8	77	4.1	20	1.1	1,878	100.0
中等學校	1,276	31.6	2,519	62.4	212	5.3	29	0.7	4,037	100.0
特殊教育學校(班)	160	23.8	474	70.4	32	4.8	7	1.0	674	100.0
師資培育學校類型										
師範/教育大學	847	29.4	1,867	64.7	155	5.4	17	0.6	2,886	100.0
設有師資培育相關學系之大學	481	28.5	1,108	65.6	87	5.1	14	0.8	1,690	100.0
設有師資培育中心之大學	854	32.0	1,673	62.7	110	4.1	30	1.1	2,667	100.0
小計	2,182	30.1	4,648	64.2	352	4.9	61	0.8	7,243	100.0

註1：此表數據為有填答問卷之受訪者資料，數值已加權處理且以四捨五入計算。

註2：師資類科為複選題集，因有師資生同時具備兩種以上的師資類科身份。

註3：題目為：關於下列學習面向，學校和家庭誰的責任大？『言行舉止』

表 79 學習面向，學校和家庭誰的責任大 (3)價值與道德觀

	家庭負主要責任		家庭責任大些		學校責任大些		學校負主要責任		小計	
	個數	列%	個數	列%	個數	列%	個數	列%	個數	列%
師資培育類科										
幼兒園	226	33.4	386	57.0	54	7.9	11	1.6	677	100.0
國民小學	527	28.1	1,141	60.8	170	9.0	40	2.1	1,878	100.0
中等學校	1,229	30.5	2,363	58.5	401	9.9	44	1.1	4,037	100.0
特殊教育學校(班)	185	27.5	434	64.5	47	7.0	7	1.1	674	100.0
師資培育學校類型										
師範/教育大學	837	29.0	1,729	59.9	295	10.2	25	0.9	2,886	100.0
設有師資培育相關學系之大學	488	28.9	1,039	61.5	137	8.1	26	1.6	1,690	100.0
設有師資培育中心之大學	840	31.5	1,538	57.7	238	8.9	51	1.9	2,667	100.0
小計	2,165	29.9	4,306	59.5	670	9.3	102	1.4	7,243	100.0

註1：此表數據為有填答問卷之受訪者資料，數值已加權處理且以四捨五入計算。

註2：師資類科為複選題集，因有師資生同時具備兩種以上的師資類科身份。

註3：題目為：關於下列學習面向，學校和家庭誰的責任大？『價值與道德觀』

表 80 學習面向，學校和家庭誰的責任大_(4)人際關係

	家庭負主要責任		家庭責任大些		學校責任大些		學校負主要責任		小計	
	個數	列%	個數	列%	個數	列%	個數	列%	個數	列%
師資培育類科										
幼兒園	67	9.9	213	31.4	345	51.0	52	7.7	677	100.0
國民小學	102	5.4	489	26.0	1,100	58.6	187	10.0	1,878	100.0
中等學校	256	6.3	1,163	28.8	2,244	55.6	373	9.2	4,037	100.0
特殊教育學校(班)	21	3.2	213	31.6	379	56.2	61	9.0	674	100.0
師資培育學校類型										
師範/教育大學	149	5.2	812	28.1	1,654	57.3	271	9.4	2,886	100.0
設有師資培育相關學系之大學	120	7.1	464	27.4	957	56.6	149	8.8	1,690	100.0
設有師資培育中心之大學	179	6.7	795	29.8	1,445	54.2	249	9.3	2,667	100.0
小計	448	6.2	2,070	28.6	4,055	56.0	669	9.2	7,243	100.0

註1：此表數據為有填答問卷之受訪者資料，數值已加權處理且以四捨五入計算。

註2：師資類科為複選題集，因有師資生同時具備兩種以上的師資類科身份。

註3：題目為：關於下列學習面向，學校和家庭誰的責任大？『人際關係』

表 81 學習面向，學校和家庭誰的責任大_(5)公共事務的關懷和參與

	家庭負主要責任		家庭責任大些		學校責任大些		學校負主要責任		小計	
	個數	列%	個數	列%	個數	列%	個數	列%	個數	列%
師資培育類科										
幼兒園	33	4.9	150	22.2	403	59.6	90	13.3	677	100.0
國民小學	71	3.8	317	16.9	1,207	64.3	282	15.0	1,878	100.0
中等學校	153	3.8	712	17.6	2,492	61.7	680	16.8	4,037	100.0
特殊教育學校(班)	13	1.9	117	17.4	453	67.3	91	13.5	674	100.0
師資培育學校類型										
師範/教育大學	101	3.5	512	17.7	1,809	62.7	465	16.1	2,886	100.0
設有師資培育相關學系之大學	58	3.4	272	16.1	1,095	64.8	265	15.7	1,690	100.0
設有師資培育中心之大學	112	4.2	509	19.1	1,636	61.4	410	15.4	2,667	100.0
小計	271	3.7	1,292	17.8	4,540	62.7	1,140	15.7	7,243	100.0

註1：此表數據為有填答問卷之受訪者資料，數值已加權處理且以四捨五入計算。

註2：師資類科為複選題集，因有師資生同時具備兩種以上的師資類科身份。

註3：題目為：關於下列學習面向，學校和家庭誰的責任大？『公共事務的關懷和參與』

表 82 學習面向，學校和家庭誰的責任大_(6)自我認識

	家庭負主要責任		家庭責任大些		學校責任大些		學校負主要責任		小計	
	個數	列%	個數	列%	個數	列%	個數	列%	個數	列%
師資培育類科										
幼兒園	123	18.2	338	49.9	199	29.4	17	2.5	677	100.0
國民小學	210	11.2	741	39.5	805	42.9	122	6.5	1,878	100.0
中等學校	426	10.6	1,499	37.1	1,816	45.0	295	7.3	4,037	100.0
特殊教育學校(班)	67	9.9	324	48.1	248	36.8	35	5.2	674	100.0
師資培育學校類型										
師範/教育大學	266	9.2	1,154	40.0	1,298	45.0	169	5.8	2,886	100.0
設有師資培育相關學系之大學	199	11.8	717	42.4	676	40.0	97	5.7	1,690	100.0
設有師資培育中心之大學	360	13.5	1,012	37.9	1,094	41.0	202	7.6	2,667	100.0
小計	824	11.4	2,883	39.8	3,067	42.4	468	6.5	7,243	100.0

註1：此表數據為有填答問卷之受訪者資料，數值已加權處理且以四捨五入計算。

註2：師資類科為複選題集，因有師資生同時具備兩種以上的師資類科身份。

註3：題目為：關於下列學習面向，學校和家庭誰的責任大？『自我認識』

表 83 學習面向，學校和家庭誰的責任大_(7)生活習慣與自理能力

	家庭負主要責任		家庭責任大些		學校責任大些		學校負主要責任		小計	
	個數	列%	個數	列%	個數	列%	個數	列%	個數	列%
師資培育類科										
幼兒園	263	38.9	363	53.6	40	5.9	11	1.6	677	100.0
國民小學	623	33.2	1,125	59.9	95	5.1	35	1.9	1,878	100.0
中等學校	1,470	36.4	2,300	57.0	219	5.4	48	1.2	4,037	100.0
特殊教育學校(班)	245	36.3	380	56.4	36	5.3	13	2.0	674	100.0
師資培育學校類型										
師範/教育大學	1,014	35.1	1,660	57.5	172	5.9	40	1.4	2,886	100.0
設有師資培育相關學系之大學	573	33.9	999	59.1	92	5.4	26	1.5	1,690	100.0
設有師資培育中心之大學	1,008	37.8	1,491	55.9	127	4.8	41	1.5	2,667	100.0
小計	2,596	35.8	4,150	57.3	391	5.4	107	1.5	7,243	100.0

註1：此表數據為有填答問卷之受訪者資料，數值已加權處理且以四捨五入計算。

註2：師資類科為複選題集，因有師資生同時具備兩種以上的師資類科身份。

註3：題目為：關於下列學習面向，學校和家庭誰的責任大？『生活習慣與自理能力』

表 84 對教師角色的看法意見_各題平均數與標準差

	教職是神聖的， 教師應為學生 付出與奉獻		對教師操守言行 的要求應該 高於其他行業		除了學業外，教 師對於學生的言 行、價值觀、福 祉等也要負責 教導、照顧		教書是一份謀生 的行業，與大部 分的行業 並無不同		教師事勞工，應 該享有勞工的權 益（如團結權、 協商權、爭議權 等勞工三權）		下班之後，教師 沒有義務再處理 教學或學生的事		從事教職需要長 期專業培育 與專業發展		教職工作應有其 專業規範 與專業倫理		教師應有決定工 作目標與方式的 專業自主權	
	平均數	標準差	平均數	標準差	平均數	標準差	平均數	標準差	平均數	標準差	平均數	標準差	平均數	標準差	平均數	標準差	平均數	標準差
師資培育類科																		
幼兒園	2.94	0.57	3.08	0.58	3.27	0.49	2.41	0.75	3.01	0.70	2.29	0.74	3.43	0.52	3.47	0.50	3.40	0.50
國民小學	2.97	0.55	3.13	0.61	3.31	0.50	2.31	0.74	3.06	0.59	2.13	0.71	3.40	0.52	3.46	0.51	3.41	0.51
中等學校	2.90	0.61	3.07	0.66	3.27	0.51	2.32	0.77	3.08	0.63	2.15	0.73	3.46	0.52	3.48	0.51	3.44	0.51
特殊教育學校(班)	2.89	0.59	3.07	0.63	3.27	0.51	2.37	0.75	3.04	0.62	2.10	0.67	3.45	0.52	3.46	0.52	3.42	0.50
師資培育學校類型																		
師範/教育大學	2.88	0.60	3.06	0.64	3.27	0.52	2.33	0.76	3.06	0.63	2.15	0.72	3.46	0.52	3.48	0.51	3.43	0.51
設有師資培育相關學系之大學	2.93	0.56	3.06	0.61	3.27	0.50	2.40	0.73	3.06	0.61	2.17	0.72	3.39	0.53	3.43	0.52	3.40	0.51
設有師資培育中心之大學	2.96	0.59	3.14	0.65	3.30	0.50	2.28	0.77	3.08	0.63	2.15	0.72	3.45	0.52	3.48	0.51	3.44	0.51
小計	2.92	0.59	3.09	0.64	3.28	0.51	2.33	0.76	3.06	0.63	2.15	0.72	3.44	0.52	3.47	0.51	3.43	0.51

註1：此表數據為有填答問卷之受訪者資料，數值已加權處理且以四捨五入計算。

註2：師資類科為複選題集，因有師資生同時具備兩種以上的師資類科身份。

註3：題目為：您對下列教師角色的看法同意程度如何？

註4：分數計算方式為「非常不同意=1，不同意=2，同意=3，非常同意=4」。

表 85 對教師角色的看法意見_(1)教職是神聖的，教師應為學生付出與奉獻

	非常不同意		不同意		同意		非常同意		小計	
	個數	列%	個數	列%	個數	列%	個數	列%	個數	列%
師資培育類科										
幼兒園	9	1.3	107	15.8	479	70.8	82	12.1	677	100.0
國民小學	15	0.8	275	14.6	1,346	71.7	242	12.9	1,878	100.0
中等學校	77	1.9	730	18.1	2,733	67.7	497	12.3	4,037	100.0
特殊教育學校(班)	13	1.9	120	17.9	467	69.4	74	10.9	674	100.0
師資培育學校類型										
師範/教育大學	63	2.2	532	18.4	1,981	68.6	311	10.8	2,886	100.0
設有師資培育相關學系之大學	12	0.7	286	16.9	1,196	70.8	196	11.6	1,690	100.0
設有師資培育中心之大學	38	1.4	410	15.4	1,837	68.9	382	14.3	2,667	100.0
小計	113	1.6	1,228	17.0	5,013	69.2	889	12.3	7,243	100.0

註1：此表數據為有填答問卷之受訪者資料，數值已加權處理且以四捨五入計算。

註2：師資類科為複選題集，因有師資生同時具備兩種以上的師資類科身份。

註3：題目為：您對下列教師角色的看法同意的程度如何？『教職是神聖的，教師應為學生付出與奉獻』

表 86 對教師角色的看法意見_(2)對教師操守言行的要求應該高於其他行業

	非常不同意		不同意		同意		非常同意		小計	
	個數	列%	個數	列%	個數	列%	個數	列%	個數	列%
師資培育類科										
幼兒園	6	0.9	69	10.2	464	68.6	137	20.3	677	100.0
國民小學	14	0.7	197	10.5	1,194	63.6	473	25.2	1,878	100.0
中等學校	65	1.6	538	13.3	2,468	61.1	965	23.9	4,037	100.0
特殊教育學校(班)	12	1.8	76	11.3	441	65.4	145	21.5	674	100.0
師資培育學校類型										
師範/教育大學	42	1.5	394	13.6	1,812	62.8	638	22.1	2,886	100.0
設有師資培育相關學系之大學	22	1.3	195	11.5	1,128	66.8	345	20.4	1,690	100.0
設有師資培育中心之大學	34	1.3	291	10.9	1,608	60.3	734	27.5	2,667	100.0
小計	98	1.4	880	12.1	4,549	62.8	1,716	23.7	7,243	100.0

註1：此表數據為有填答問卷之受訪者資料，數值已加權處理且以四捨五入計算。

註2：師資類科為複選題集，因有師資生同時具備兩種以上的師資類科身份。

註3：題目為：您對下列教師角色的看法同意的程度如何？『對教師操守言行的要求應該高於其他行業』

表 87 對教師角色的看法意見_③除了學業外，教師對於學生的言行、價值觀、福祉等也要負責教導、照顧

	非常不同意		不同意		同意		非常同意		小計	
	個數	列%	個數	列%	個數	列%	個數	列%	個數	列%
師資培育類科										
幼兒園	0	0.0	15	2.2	466	68.9	196	28.9	677	100.0
國民小學	2	0.1	27	1.5	1,226	65.3	622	33.1	1,878	100.0
中等學校	8	0.2	94	2.3	2,720	67.4	1,215	30.1	4,037	100.0
特殊教育學校(班)	3	0.5	13	2.0	457	67.9	200	29.7	674	100.0
師資培育學校類型										
師範/教育大學	5	0.2	81	2.8	1,915	66.3	885	30.6	2,886	100.0
設有師資培育相關學系之大學	5	0.3	25	1.5	1,166	69.0	494	29.2	1,690	100.0
設有師資培育中心之大學	3	0.1	43	1.6	1,768	66.3	853	32.0	2,667	100.0
小計	14	0.2	149	2.1	4,849	66.9	2,231	30.8	7,243	100.0

註1：此表數據為有填答問卷之受訪者資料，數值已加權處理且以四捨五入計算。

註2：師資類科為複選題集，因有師資生同時具備兩種以上的師資類科身份。

註3：題目為：您對下列教師角色的看法同意的程度如何？『除了學業外，教師對於學生的言行、價值觀、福祉等也要負責教導、照顧』

表 88 對教師角色的看法意見_(4)教書是一份謀生的行業，與大部分的行業並無不同

	非常不同意		不同意		同意		非常同意		小計	
	個數	列%	個數	列%	個數	列%	個數	列%	個數	列%
師資培育類科										
幼兒園	61	9.0	327	48.3	243	35.9	46	6.8	677	100.0
國民小學	223	11.9	937	49.9	630	33.5	88	4.7	1,878	100.0
中等學校	493	12.2	2,018	50.0	1,270	31.5	256	6.3	4,037	100.0
特殊教育學校(班)	69	10.2	330	48.9	233	34.6	42	6.3	674	100.0
師資培育學校類型										
師範/教育大學	350	12.1	1,398	48.4	976	33.8	162	5.6	2,886	100.0
設有師資培育相關學系之大學	135	8.0	853	50.5	593	35.1	108	6.4	1,690	100.0
設有師資培育中心之大學	359	13.5	1,352	50.7	795	29.8	161	6.0	2,667	100.0
小計	845	11.7	3,603	49.7	2,364	32.6	431	6.0	7,243	100.0

註1：此表數據為有填答問卷之受訪者資料，數值已加權處理且以四捨五入計算。

註2：師資類科為複選題集，因有師資生同時具備兩種以上的師資類科身份。

註3：題目為：您對下列教師角色的看法同意的程度如何？『教書是一份謀生的行業，與大部分的行業並無不同』

表 89 對教師角色的看法意見_ (5)教師是勞工，應該享有勞工的權益
(如團結權、協商權、爭議權等勞動三權)

	非常不同意		不同意		同意		非常同意		小計	
	個數	列%	個數	列%	個數	列%	個數	列%	個數	列%
師資培育類科										
幼兒園	22	3.3	97	14.3	411	60.8	146	21.6	677	100.0
國民小學	19	1.0	214	11.4	1,272	67.7	373	19.8	1,878	100.0
中等學校	55	1.4	502	12.4	2,560	63.4	920	22.8	4,037	100.0
特殊教育學校(班)	9	1.3	91	13.5	441	65.5	132	19.7	674	100.0
師資培育學校類型										
師範/教育大學	41	1.4	371	12.9	1,855	64.3	619	21.4	2,886	100.0
設有師資培育相關學系之大學	23	1.4	205	12.1	1,117	66.1	345	20.4	1,690	100.0
設有師資培育中心之大學	40	1.5	324	12.2	1,698	63.7	604	22.7	2,667	100.0
小計	104	1.4	900	12.4	4,670	64.5	1,568	21.6	7,243	100.0

註1：此表數據為有填答問卷之受訪者資料，數值已加權處理且以四捨五入計算。

註2：師資類科為複選題集，因有師資生同時具備兩種以上的師資類科身份。

註3：題目為：您對下列教師角色的看法同意的程度如何？『教師是勞工，應該享有勞工的權益（如團結權、協商權、爭議權等勞動三權）』

表 90 對教師角色的看法意見_(6)下班之後，教師沒有義務再處理教學或學生的事

	非常不同意		不同意		同意		非常同意		小計	
	個數	列%	個數	列%	個數	列%	個數	列%	個數	列%
師資培育類科										
幼兒園	78	11.5	363	53.7	199	29.4	37	5.5	677	100.0
國民小學	288	15.4	1,135	60.4	375	20.0	79	4.2	1,878	100.0
中等學校	642	15.9	2,313	57.3	918	22.7	163	4.0	4,037	100.0
特殊教育學校(班)	103	15.3	416	61.7	139	20.6	16	2.4	674	100.0
師資培育學校類型										
師範/教育大學	452	15.6	1,666	57.7	657	22.8	112	3.9	2,886	100.0
設有師資培育相關學系之大學	248	14.7	986	58.3	384	22.7	72	4.3	1,690	100.0
設有師資培育中心之大學	414	15.5	1,558	58.4	584	21.9	111	4.2	2,667	100.0
小計	1,113	15.4	4,209	58.1	1,625	22.4	296	4.1	7,243	100.0

註1：此表數據為有填答問卷之受訪者資料，數值已加權處理且以四捨五入計算。

註2：師資類科為複選題集，因有師資生同時具備兩種以上的師資類科身份。

註3：題目為：您對下列教師角色的看法同意的程度如何？『下班之後，教師沒有義務再處理教學或學生的事』

表 91 對教師角色的看法意見_(7)從事教職需要長期專業培育與專業發展

	非常不同意		不同意		同意		非常同意		小計	
	個數	列%	個數	列%	個數	列%	個數	列%	個數	列%
師資培育類科										
幼兒園	0	0.0	9	1.3	371	54.8	297	43.9	677	100.0
國民小學	0	0.0	24	1.3	1,070	57.0	784	41.8	1,878	100.0
中等學校	3	0.1	44	1.1	2,092	51.8	1,898	47.0	4,037	100.0
特殊教育學校(班)	1	0.2	5	0.7	355	52.8	312	46.3	674	100.0
師資培育學校類型										
師範/教育大學	0	0.0	29	1.0	1,495	51.8	1,362	47.2	2,886	100.0
設有師資培育相關學系之大學	2	0.1	28	1.7	966	57.2	693	41.0	1,690	100.0
設有師資培育中心之大學	1	0.1	24	0.9	1,408	52.8	1,234	46.3	2,667	100.0
小計	4	0.1	82	1.1	3,869	53.4	3,289	45.4	7,243	100.0

註1：此表數據為有填答問卷之受訪者資料，數值已加權處理且以四捨五入計算。

註2：師資類科為複選題集，因有師資生同時具備兩種以上的師資類科身份。

註3：題目為：您對下列教師角色的看法同意的程度如何？『從事教職需要長期專業培育與專業發展』

表 92 對教師角色的看法意見_(8)教職工作應有其專業規準與專業倫理

	非常不同意		不同意		同意		非常同意		小計	
	個數	列%	個數	列%	個數	列%	個數	列%	個數	列%
師資培育類科										
幼兒園	0	0.0	2	0.2	356	52.6	319	47.2	677	100.0
國民小學	0	0.0	14	0.7	995	53.0	868	46.3	1,878	100.0
中等學校	1	0.0	28	0.7	2,056	50.9	1,952	48.4	4,037	100.0
特殊教育學校(班)	0	0.0	8	1.1	345	51.2	321	47.6	674	100.0
師資培育學校類型										
師範/教育大學	0	0.0	22	0.7	1,451	50.3	1,414	49.0	2,886	100.0
設有師資培育相關學系之大學	1	0.1	15	0.9	924	54.7	750	44.4	1,690	100.0
設有師資培育中心之大學	0	0.0	15	0.5	1,364	51.2	1,288	48.3	2,667	100.0
小計	1	0.0	51	0.7	3,739	51.6	3,452	47.7	7,243	100.0

註1：此表數據為有填答問卷之受訪者資料，數值已加權處理且以四捨五入計算。

註2：師資類科為複選題集，因有師資生同時具備兩種以上的師資類科身份。

註3：題目為：您對下列教師角色的看法同意的程度如何？『教職工作應有其專業規準與專業倫理』

表 93 對教師角色的看法意見_ (9)教師應有決定工作目標與方式的專業自主權

	非常不同意		不同意		同意		非常同意		小計	
	個數	列%	個數	列%	個數	列%	個數	列%	個數	列%
師資培育類科										
幼兒園	0	0.0	5	0.7	395	58.4	277	40.9	677	100.0
國民小學	0	0.0	20	1.1	1,072	57.1	785	41.8	1,878	100.0
中等學校	0	0.0	31	0.8	2,190	54.3	1,816	45.0	4,037	100.0
特殊教育學校(班)	0	0.0	3	0.5	384	56.9	287	42.5	674	100.0
師資培育學校類型										
師範/教育大學	0	0.0	20	0.7	1,607	55.7	1,259	43.6	2,886	100.0
設有師資培育相關學系之大學	0	0.0	14	0.8	984	58.2	692	41.0	1,690	100.0
設有師資培育中心之大學	0	0.0	24	0.9	1,437	53.9	1,206	45.2	2,667	100.0
小計	0	0.0	58	0.8	4,028	55.6	3,158	43.6	7,243	100.0

註1：此表數據為有填答問卷之受訪者資料，數值已加權處理且以四捨五入計算。

註2：師資類科為複選題集，因有師資生同時具備兩種以上的師資類科身份。

註3：題目為：您對下列教師角色的看法同意的程度如何？『教師應有決定工作目標與方式的專業自主權』

表 94 對教育工作的看法意見_各題平均數與標準差

	具備豐富學科知識的老師就是好老師		影響學生學習成效，老師的學科知識重於教育知能		老師除了教書外，也應深入瞭解影響學生學習的不利因素		老師應該採取行動，改變不利於學生學習的外在因素（如家庭背景）、政策的影響		老師的責任是把課上好，學生在學校外所遭遇的事情，不是老師應該處理的	
	平均數	標準差	平均數	標準差	平均數	標準差	平均數	標準差	平均數	標準差
師資培育類科										
幼兒園	2.09	0.62	2.19	0.66	3.42	0.53	3.21	0.56	1.70	0.68
國民小學	2.08	0.66	2.26	0.67	3.46	0.52	3.24	0.53	1.78	0.67
中等學校	2.06	0.66	2.27	0.68	3.47	0.51	3.20	0.55	1.74	0.66
特殊教育學校(班)	2.01	0.63	2.22	0.68	3.56	0.50	3.29	0.55	1.68	0.69
師資培育學校類型										
師範/教育大學	2.06	0.67	2.26	0.68	3.49	0.51	3.24	0.54	1.76	0.68
設有師資培育相關學系之大學	2.10	0.64	2.28	0.67	3.44	0.52	3.19	0.53	1.79	0.66
設有師資培育中心之大學	2.04	0.65	2.24	0.68	3.48	0.52	3.21	0.56	1.69	0.65
小計	2.06	0.65	2.26	0.68	3.47	0.52	3.22	0.55	1.74	0.67

註1：此表數據為有填答問卷之受訪者資料，數值已加權處理且以四捨五入計算。

註2：師資類科為複選題集，因有師資生同時具備兩種以上的師資類科身份。

註3：題目為：您對下列教育工作的看法同意程度如何？

註4：分數計算方式為「非常不同意=1，不同意=2，同意=3，非常同意=4」。

表 95 對教育工作的看法意見_(1)具備豐富學科知識的老師就是好老師

	非常不同意		不同意		同意		非常同意		小計	
	個數	列%	個數	列%	個數	列%	個數	列%	個數	列%
師資培育類科										
幼兒園	89	13.1	452	66.8	123	18.2	13	1.9	677	100.0
國民小學	291	15.5	1,202	64.0	329	17.5	55	2.9	1,878	100.0
中等學校	666	16.5	2,551	63.2	727	18.0	93	2.3	4,037	100.0
特殊教育學校(班)	121	18.0	432	64.1	111	16.5	10	1.4	674	100.0
師資培育學校類型										
師範/教育大學	492	17.0	1,793	62.1	531	18.4	70	2.4	2,886	100.0
設有師資培育相關學系之大學	227	13.5	1,111	65.8	309	18.3	42	2.5	1,690	100.0
設有師資培育中心之大學	447	16.8	1,719	64.5	443	16.6	57	2.1	2,667	100.0
小計	1,166	16.1	4,624	63.8	1,283	17.7	170	2.4	7,243	100.0

註1：此表數據為有填答問卷之受訪者資料，數值已加權處理且以四捨五入計算。

註2：師資類科為複選題集，因有師資生同時具備兩種以上的師資類科身份。

註3：題目為：您對下列教育工作的看法同意的程度如何？『具備豐富學科知識的老師就是好老師』

表 96 對教育工作的看法意見_ (2) 影響學生學習成效，老師的學科知識重於教育知能

	非常不同意		不同意		同意		非常同意		小計	
	個數	列%	個數	列%	個數	列%	個數	列%	個數	列%
師資培育類科										
幼兒園	71	10.4	436	64.4	144	21.3	26	3.9	677	100.0
國民小學	156	8.3	1,161	61.8	472	25.1	89	4.7	1,878	100.0
中等學校	339	8.4	2,458	60.9	1,050	26.0	190	4.7	4,037	100.0
特殊教育學校(班)	64	9.5	429	63.6	149	22.2	32	4.7	674	100.0
師資培育學校類型										
師範/教育大學	255	8.8	1,762	61.0	740	25.7	129	4.5	2,886	100.0
設有師資培育相關學系之大學	129	7.7	1,041	61.6	442	26.1	78	4.6	1,690	100.0
設有師資培育中心之大學	242	9.1	1,670	62.6	626	23.5	128	4.8	2,667	100.0
小計	627	8.7	4,473	61.8	1,808	25.0	335	4.6	7,243	100.0

註1：此表數據為有填答問卷之受訪者資料，數值已加權處理且以四捨五入計算。

註2：師資類科為複選題集，因有師資生同時具備兩種以上的師資類科身份。

註3：題目為：您對下列教育工作的看法同意的程度如何？『影響學生學習成效，老師的學科知識重於教育知能』

表 97 對教育工作的看法意見_ (3)老師除了教書外，也應深入瞭解學生學習的不利因素

	非常不同意		不同意		同意		非常同意		小計	
	個數	列%	個數	列%	個數	列%	個數	列%	個數	列%
師資培育類科										
幼兒園	1	0.2	8	1.2	373	55.2	294	43.5	677	100.0
國民小學	2	0.1	12	0.7	991	52.8	872	46.5	1,878	100.0
中等學校	0	0.0	31	0.8	2,069	51.3	1,937	48.0	4,037	100.0
特殊教育學校(班)	0	0.0	2	0.2	290	43.1	382	56.7	674	100.0
師資培育學校類型										
師範/教育大學	0	0.0	18	0.6	1,445	50.0	1,423	49.3	2,886	100.0
設有師資培育相關學系之大學	2	0.1	15	0.9	912	54.0	760	45.0	1,690	100.0
設有師資培育中心之大學	1	0.0	18	0.7	1,352	50.7	1,296	48.6	2,667	100.0
小計	3	0.0	52	0.7	3,709	51.2	3,480	48.0	7,243	100.0

註1：此表數據為有填答問卷之受訪者資料，數值已加權處理且以四捨五入計算。

註2：師資類科為複選題集，因有師資生同時具備兩種以上的師資類科身份。

註3：題目為：您對下列教育工作的看法同意的程度如何？『老師除了教書外，也應深入瞭解學生學習的不利因素』

表 98 對教育工作的看法意見_ (4)老師應該採取行動，改變不利於學生學習的外在因素
(如家庭背景、政策的影響)

	非常不同意		不同意		同意		非常同意		小計	
	個數	列%	個數	列%	個數	列%	個數	列%	個數	列%
師資培育類科										
幼兒園	1	0.2	47	7.0	433	64.0	195	28.8	677	100.0
國民小學	1	0.1	90	4.8	1,252	66.7	534	28.5	1,878	100.0
中等學校	11	0.3	254	6.3	2,685	66.5	1,087	26.9	4,037	100.0
特殊教育學校(班)	0	0.0	32	4.7	417	61.9	225	33.4	674	100.0
師資培育學校類型										
師範/教育大學	3	0.1	141	4.9	1,888	65.4	854	29.6	2,886	100.0
設有師資培育相關學系之大學	1	0.1	107	6.3	1,152	68.2	429	25.4	1,690	100.0
設有師資培育中心之大學	10	0.4	175	6.5	1,729	64.8	754	28.3	2,667	100.0
小計	14	0.2	423	5.8	4,769	65.8	2,038	28.1	7,243	100.0

註1：此表數據為有填答問卷之受訪者資料，數值已加權處理且以四捨五入計算。

註2：師資類科為複選題集，因有師資生同時具備兩種以上的師資類科身份。

註3：題目為：您對下列教育工作的看法同意的程度如何？『老師除了教書外，也應深入瞭解學生學習的不利因素』

表 99 對教育工作的看法意見 (5)老師的責任是把課上好，學生在學校外所遭遇的事情，
不是老師應該處理的

	非常不同意		不同意		同意		非常同意		小計	
	個數	列%	個數	列%	個數	列%	個數	列%	個數	列%
師資培育類科										
幼兒園	277	40.9	331	48.9	62	9.1	7	1.1	677	100.0
國民小學	643	34.3	1,044	55.6	160	8.5	31	1.6	1,878	100.0
中等學校	1,481	36.7	2,160	53.5	345	8.5	50	1.2	4,037	100.0
特殊教育學校(班)	294	43.6	312	46.3	58	8.6	10	1.4	674	100.0
師資培育學校類型										
師範/教育大學	1,053	36.5	1,519	52.6	269	9.3	45	1.6	2,886	100.0
設有師資培育相關學系之大學	560	33.2	959	56.8	142	8.4	29	1.7	1,690	100.0
設有師資培育中心之大學	1,082	40.6	1,352	50.7	209	7.8	24	0.9	2,667	100.0
小計	2,696	37.2	3,830	52.9	619	8.6	98	1.4	7,243	100.0

註1：此表數據為有填答問卷之受訪者資料，數值已加權處理且以四捨五入計算。

註2：師資類科為複選題集，因有師資生同時具備兩種以上的師資類科身份。

註3：題目為：您對下列教育工作的看法同意的程度如何？『老師的責任是把課上好，學生在學校外所遭遇的事情，不是老師應該處理的』

五、 經濟來源與家庭背景

表 100 就讀貴校期間，最主要學雜費（不含住宿費）的來源

	父母家人或親友支付		自行支付（個人存款或工作收入）		獎、助學金		就學貸款		其他		小計	
	個數	列%	個數	列%	個數	列%	個數	列%	個數	列%	個數	列%
師資培育類科												
幼兒園	415	61.9	61	9.1	33	4.9	151	22.5	11	1.6	670	100.0
國民小學	1,303	69.5	180	9.6	78	4.2	280	14.9	34	1.8	1,875	100.0
中等學校	2,753	68.4	550	13.7	119	2.9	570	14.2	34	0.8	4,026	100.0
特殊教育學校(班)	507	75.3	56	8.2	21	3.1	85	12.7	5	0.7	674	100.0
師資培育學校類型												
師範/教育大學	2,211	76.9	198	6.9	116	4.0	318	11.0	34	1.2	2,877	100.0
設有師資培育相關學系之大學	1,116	66.3	178	10.6	65	3.9	296	17.6	27	1.6	1,683	100.0
設有師資培育中心之大學	1,635	61.4	469	17.6	71	2.7	466	17.5	23	0.9	2,664	100.0
小計	4,963	68.7	844	11.7	252	3.5	1,079	14.9	84	1.2	7,223	100.0

註1：此表數據為有填答問卷之受訪者資料，數值已加權處理且以四捨五入計算。

註2：師資類科為複選題集，因有師資生同時具備兩種以上的師資類科身份。

註3：題目為：您就讀貴校期間，最主要學雜費（不含住宿費）的來源為何？

表 101 就讀貴校期間，最主要生活費的來源

	父母家人或親友支付		自行支付（個人存款或工作收入）		獎、助學金		就學貸款		其他		小計	
	個數	列%	個數	列%	個數	列%	個數	列%	個數	列%	個數	列%
師資培育類科												
幼兒園	494	73.7	137	20.4	25	3.7	6	0.9	9	1.3	670	100.0
國民小學	1,350	72.0	423	22.6	81	4.3	7	0.3	14	0.7	1,875	100.0
中等學校	2,685	66.7	1,164	28.9	129	3.2	12	0.3	36	0.9	4,026	100.0
特殊教育學校(班)	487	72.3	155	23.0	25	3.8	2	0.2	5	0.7	674	100.0
師資培育學校類型												
師範/教育大學	2,176	75.6	530	18.4	141	4.9	8	0.3	22	0.8	2,877	100.0
設有師資培育相關學系之大學	1,216	72.3	381	22.6	58	3.4	8	0.5	20	1.2	1,683	100.0
設有師資培育中心之大學	1,611	60.5	963	36.1	59	2.2	10	0.4	21	0.8	2,664	100.0
小計	5,002	69.3	1,874	25.9	258	3.6	26	0.4	63	0.9	7,223	100.0

註1：此表數據為有填答問卷之受訪者資料，數值已加權處理且以四捨五入計算。

註2：師資類科為複選題集，因有師資生同時具備兩種以上的師資類科身份。

註3：題目為：您就讀貴校期間，最主要生活費的來源為何？

表 102 父親教育程度

	小學 (含) 以下		國(初) 中、 初職		高職		高中		專科		技術學 院、科 技大學		一般大學		碩士		博士		不清楚		小計	
	個 數	列 %	個 數	列 %	個 數	列 %	個 數	列 %	個 數	列 %	個 數	列 %	個 數	列 %	個 數	列 %	個 數	列 %	個 數	列 %	個 數	列 %
師資培育類科																						
幼兒園	34	5.1	105	15.7	150	22.5	94	14.0	102	15.1	50	7.4	54	8.1	59	8.9	8	1.3	13	2.0	670	100.0
國民小學	80	4.3	215	11.5	338	18.0	196	10.5	401	21.4	117	6.3	302	16.1	146	7.8	48	2.5	31	1.7	1,875	100.0
中等學校	196	4.9	504	12.5	692	17.2	387	9.6	668	16.6	254	6.3	742	18.4	401	10.0	128	3.2	54	1.3	4,026	100.0
特殊教育學校(班)	26	3.9	73	10.8	134	19.9	58	8.6	127	18.8	38	5.6	119	17.7	68	10.1	18	2.6	14	2.0	674	100.0
師資培育學校類型																						
師範/教育大學	103	3.6	317	11.0	491	17.1	289	10.0	518	18.0	176	6.1	540	18.8	307	10.7	97	3.4	40	1.4	2,877	100.0
設有師資培育相關學系之大學	68	4.1	234	13.9	337	20.0	172	10.2	345	20.5	105	6.2	220	13.1	135	8.0	37	2.2	30	1.8	1,683	100.0
設有師資培育中心之大學	165	6.2	341	12.8	481	18.0	274	10.3	431	16.2	175	6.6	454	17.0	235	8.8	66	2.5	42	1.6	2,664	100.0
小計	336	4.6	892	12.3	1,309	18.1	735	10.2	1,294	17.9	455	6.3	1,214	16.8	677	9.4	200	2.8	112	1.5	7,223	100.0

註 1：此表數據為有填答問卷之受訪者資料，數值已加權處理且以四捨五入計算。

註 2：師資類科為複選題集，因有師資生同時具備兩種以上的師資類科身份。

註 3：題目為：父母親的最高教育程度？『父親』

表 103 母親教育程度

	小學(含) 以下		國(初) 中、 初職		高職		高中		專科		技術學 院、科 技大學		一般大 學		碩士		博士		不清楚		小計	
	個 數	列 %	個 數	列 %	個 數	列 %	個 數	列 %	個 數	列 %	個 數	列 %	個 數	列 %	個 數	列 %	個 數	列 %	個 數	列 %	個 數	列 %
師資培育類科																						
幼兒園	50	7.5	87	13.1	193	28.8	84	12.5	100	14.9	37	5.5	75	11.2	28	4.2	5	0.7	10	1.5	670	100.0
國民小學	110	5.9	197	10.5	435	23.2	244	13.0	333	17.8	115	6.1	293	15.6	112	6.0	14	0.7	23	1.2	1,875	100.0
中等學校	281	7.0	428	10.6	874	21.7	500	12.4	672	16.7	208	5.2	691	17.2	315	7.8	25	0.6	32	0.8	4,026	100.0
特殊教育學校(班)	35	5.2	59	8.8	173	25.7	51	7.6	131	19.5	44	6.5	129	19.1	41	6.1	6	0.9	5	0.7	674	100.0
師資培育學校類型																						
師範/教育大學	133	4.6	259	9.0	632	22.0	336	11.7	526	18.3	149	5.2	556	19.3	225	7.8	26	0.9	35	1.2	2,877	100.0
設有師資培育相關學系之大學	123	7.3	205	12.2	402	23.9	215	12.8	294	17.5	106	6.3	209	12.4	104	6.2	14	0.8	11	0.6	1,683	100.0
設有師資培育中心之大學	217	8.1	308	11.6	631	23.7	325	12.2	413	15.5	146	5.5	421	15.8	166	6.2	12	0.5	23	0.9	2,664	100.0
小計	473	6.5	773	10.7	1,665	23.1	876	12.1	1,234	17.1	401	5.6	1,186	16.4	494	6.8	51	0.7	69	1.0	7,223	100.0

註 1：此表數據為有填答問卷之受訪者資料，數值已加權處理且以四捨五入計算。

註 2：師資類科為複選題集，因有師資生同時具備兩種以上的師資類科身份。

註 3：題目為：父母親的最高教育程度？『母親』

表 104 父親工作狀況

	全職工作 (含自己開業、開店)		兼職工作		正式退休		家管		待(失)業(想找工作，但還沒有找到)		目前不打算工作(如因病、因求學等原因無法工作，或無意願工作)		不適用(如去世或不清楚)		小計	
	個數	列%	個數	列%	個數	列%	個數	列%	個數	列%	個數	列%	個數	列%	個數	列%
師資培育類科																
幼兒園	508	75.8	38	5.6	40	6.0	7	1.0	12	1.7	12	1.8	54	8.0	670	100.0
國民小學	1,371	73.1	94	5.0	224	11.9	22	1.2	24	1.3	31	1.7	109	5.8	1,875	100.0
中等學校	2,800	69.6	163	4.1	626	15.6	37	0.9	49	1.2	64	1.6	286	7.1	4,026	100.0
特殊教育學校(班)	499	74.0	24	3.5	51	7.6	4	0.6	11	1.7	23	3.4	62	9.1	674	100.0
師資培育學校類型																
師範/教育大學	2,196	76.3	107	3.7	281	9.8	22	0.8	52	1.8	52	1.8	167	5.8	2,877	100.0
設有師資培育相關學系之大學	1,214	72.1	82	4.9	207	12.3	23	1.4	17	1.0	28	1.7	111	6.6	1,683	100.0
設有師資培育中心之大學	1,758	66.0	126	4.7	455	17.1	24	0.9	25	0.9	50	1.9	226	8.5	2,664	100.0
小計	5,168	71.5	315	4.4	943	13.1	69	1.0	94	1.3	130	1.8	504	7.0	7,223	100.0

註1：此表數據為有填答問卷之受訪者資料，數值已加權處理且以四捨五入計算。

註2：師資類科為複選題集，因有師資生同時具備兩種以上的師資類科身份。

註3：題目為：您父母親的目前主要工作狀況如何？『父親』

表 105 母親工作狀況

	全職工作 (含自己開業、開店)		兼職工作		正式退休		家管		待(失)業(想找工作，但還沒有找到)		目前不打算工作(如因病、因求學等原因無法工作，或無意願工作)		不適用(如去世或不清楚)		小計	
	個數	列%	個數	列%	個數	列%	個數	列%	個數	列%	個數	列%	個數	列%	個數	列%
師資培育類科																
幼兒園	381	56.9	54	8.1	22	3.3	171	25.6	7	1.1	15	2.2	19	2.8	670	100.0
國民小學	1,086	57.9	150	8.0	95	5.1	473	25.2	16	0.8	18	1.0	37	2.0	1,875	100.0
中等學校	2,183	54.2	307	7.6	371	9.2	1,001	24.9	23	0.6	27	0.7	114	2.8	4,026	100.0
特殊教育學校(班)	407	60.4	57	8.4	31	4.6	161	23.9	6	0.9	5	0.7	8	1.2	674	100.0
師資培育學校類型																
師範/教育大學	1,686	58.6	231	8.0	174	6.0	697	24.2	14	0.5	11	0.4	65	2.2	2,877	100.0
設有師資培育相關學系之大學	980	58.3	139	8.2	79	4.7	421	25.0	16	1.0	22	1.3	26	1.5	1,683	100.0
設有師資培育中心之大學	1,379	51.8	195	7.3	267	10.0	685	25.7	20	0.8	32	1.2	86	3.2	2,664	100.0
小計	4,045	56.0	565	7.8	519	7.2	1,803	25.0	50	0.7	65	0.9	176	2.4	7,223	100.0

註1：此表數據為有填答問卷之受訪者資料，數值已加權處理且以四捨五入計算。

註2：師資類科為複選題集，因有師資生同時具備兩種以上的師資類科身份。

註3：題目為：您父母親的目前主要工作狀況如何？『母親』

表 106 父親工作類型

	民意代 表、行政 主管、企 業主管及 經理人員		高層專業 人員		一般專業 人員		中小學、 特教、幼 兒(稚)園 教師		技術員及 助理專業 人員		事務工作 人員		服務及買 賣工作 人員		農、林、 漁、牧工 作人員		機械設備 操作工及 裝配工		非技術工 及體力工		職業軍 人：軍官		職業軍 人：士官 兵		從未 工作		小計			
	個 數	列 %	個 數	列 %	個 數	列 %	個 數	列 %	個 數	列 %	個 數	列 %	個 數	列 %	個 數	列 %	個 數	列 %	個 數	列 %	個 數	列 %	個 數	列 %	個 數	列 %	個 數	列 %		
師資培育類科																														
幼兒園	39	6.0	17	2.5	35	5.4	18	2.7	94	14.3	27	4.2	160	24.3	40	6.1	112	17.1	57	8.6	32	4.8	4	0.6	0	0.0	23	3.5	658	100.0
國民小學	127	6.9	71	3.9	120	6.5	105	5.7	327	17.7	86	4.7	407	22.1	88	4.8	246	13.3	131	7.1	71	3.8	34	1.8	4	0.2	28	1.5	1,844	100.0
中等學校	309	7.8	224	5.7	265	6.7	338	8.5	668	16.9	162	4.1	771	19.5	174	4.4	498	12.6	275	7.0	136	3.4	65	1.6	15	0.4	59	1.5	3,961	100.0
特殊教育學校(班)	40	6.1	34	5.2	42	6.5	34	5.2	115	17.6	34	5.2	134	20.6	34	5.3	93	14.3	38	5.8	31	4.8	6	0.9	0	0.0	17	2.6	651	100.0
師資培育學校類型																														
師範/教育大學	217	7.7	153	5.4	219	7.8	190	6.7	538	19.0	128	4.5	593	21.0	98	3.5	332	11.7	192	6.8	94	3.3	37	1.3	3	0.1	31	1.1	2,825	100.0
設有師資培育相關學系之大學	108	6.5	66	4.0	89	5.4	99	6.0	284	17.2	72	4.4	328	19.8	97	5.8	247	14.9	122	7.4	74	4.5	24	1.4	6	0.3	39	2.4	1,655	100.0
設有師資培育中心之大學	189	7.2	126	4.8	153	5.8	206	7.9	384	14.7	107	4.1	549	21.0	138	5.3	361	13.8	187	7.1	100	3.8	48	1.8	10	0.4	56	2.1	2,613	100.0
小計	514	7.2	345	4.9	462	6.5	495	7.0	1,206	17.0	307	4.3	1,470	20.7	333	4.7	940	13.2	501	7.1	268	3.8	109	1.5	19	0.3	126	1.8	7,093	100.0

註 1：此表數據為有填答問卷之受訪者資料，數值已加權處理且以四捨五入計算。

註 2：師資類科為複選題集，因有師資生同時具備兩種以上的師資類科身份。

註 3：題目為：父、母親主要工作類型(若已退休、去世、待業或失業者請以最後一份工作為準)。『父親』

表 107 母親工作類型

	民意代 表、行政 主管、企 業主管及 經理人員		高層專業 人員		一般專業 人員		中小學、 特教、幼 兒(稚)園 教師		技術員及 助理專業 人員		事務工作 人員		服務及買 賣工作人 員		農、林、 漁、牧工 作人員		技術工 作人員		機械設備 操作工及 裝配工		非技術工 及體力工		職業軍 人：軍官 兵		職業軍 人：士官 從未工作		小計			
	個 數	列 %	個 數	列 %	個 數	列 %	個 數	列 %	個 數	列 %	個 數	列 %	個 數	列 %	個 數	列 %	個 數	列 %	個 數	列 %	個 數	列 %	個 數	列 %	個 數	列 %	個 數	列 %		
師資培育類科																														
幼兒園	11	1.7	17	2.6	31	4.7	54	8.2	47	7.1	127	19.4	187	28.6	21	3.2	32	4.8	15	2.3	54	8.2	0	0.0	0	0.0	59	9.0	655	100.0
國民小學	39	2.1	50	2.7	113	6.1	226	12.2	165	8.9	386	20.8	479	25.8	45	2.4	71	3.8	36	1.9	121	6.5	0	0.0	0	0.0	126	6.8	1,857	100.0
中等學校	102	2.6	89	2.2	203	5.1	651	16.3	410	10.3	719	18.0	909	22.7	107	2.7	181	4.5	65	1.6	229	5.7	2	0.1	4	0.1	327	8.2	3,999	100.0
特殊教育學校(班)	17	2.5	13	2.0	38	5.7	111	16.6	67	10.1	131	19.6	160	24.0	12	1.7	29	4.4	12	1.7	40	5.9	2	0.3	0	0.0	36	5.5	669	100.0
師資培育學校類型																														
師範/教育大學	70	2.5	76	2.7	179	6.2	447	15.6	313	10.9	579	20.2	658	23.0	50	1.7	112	3.9	40	1.4	163	5.7	0	0.0	1	0.0	179	6.2	2,866	100.0
設有師資培育相關學系之大學	32	1.9	41	2.5	93	5.6	204	12.3	155	9.3	291	17.5	402	24.2	49	2.9	81	4.9	42	2.5	127	7.7	2	0.1	0	0.0	141	8.5	1,661	100.0
設有師資培育中心之大學	69	2.6	52	2.0	112	4.2	392	14.9	220	8.4	487	18.5	670	25.5	83	3.1	120	4.6	44	1.7	146	5.6	2	0.1	3	0.1	231	8.8	2,632	100.0
小計	171	2.4	169	2.4	384	5.4	1,043	14.6	688	9.6	1,357	19.0	1,731	24.2	182	2.5	314	4.4	125	1.8	437	6.1	4	0.1	4	0.1	551	7.7	7,159	100.0

註 1：此表數據為有填答問卷之受訪者資料，數值已加權處理且以四捨五入計算。

註 2：師資類科為複選題集，因有師資生同時具備兩種以上的師資類科身份。

註 3：題目為：父、母親主要工作類型(若已退休、去世、待業或失業者請以最後一份工作為準)。『母親』