

中小學師資資料庫建置、維護及應用計畫

子計畫二：師資培育長期追蹤資料庫整合型調查計畫（第六階段）

102學年度新進師資生調查

描述性分析報告

（公開版）

委託單位：教育部師資培育及藝術教育司

執行單位：國立臺灣師範大學教育研究與評鑑中心

計畫名稱：中小學師資資料庫建置、維護及應用計畫《子計畫二》

計畫期程：一〇四年三月至一〇五年二月

計畫主持人：王麗雲

協同主持人：張民杰、張素貞

中 華 民 國 一 零 五 年 二 月

目錄

壹、 調查介紹.....	1
一、 調查緣由.....	1
二、 調查目的.....	2
三、 調查對象.....	2
四、 調查方式.....	6
五、 問卷編製.....	7
六、 主要調查流程.....	9
七、 調查期程.....	12
貳、 資料處理.....	14
一、 資料檢誤.....	14
二、 遺漏值分析.....	15
三、 樣本權重調整.....	16
四、 本報告內容.....	17
五、 讀表提示.....	18
參、 結果分析.....	19
一、 基本資料.....	19
二、 修課情形.....	25
三、 修課動機.....	32
四、 學歷與教育經驗.....	60
五、 家庭狀況.....	94

表目錄

表 1 102學年度新進師資生調查基本資料格式表.....	4
表 2 問卷編製作業情形.....	8
表 3 各校回收率.....	13
表 4 性別.....	19
表 5 就讀學校類型（四類）.....	19
表 6 就讀學校類型（十類）.....	19
表 7 就讀學制.....	21
表 8 就讀學門.....	21
表 9 就讀學類.....	22
表 10 獲得師資生資格的條件.....	23
表 11 是否為預修生.....	25
表 12 101學年度以前您是否具備其他師資類科的修習資格.....	26
表 13 具備其他師資類科的修習資格.....	27
表 14 是否曾獲得卓越師資培育獎學金.....	28
表 15 是否有輔系.....	29
表 16 是否雙主修.....	30
表 17 上學期總平均.....	31
表 18 是否瞭解目前教師就業市場的狀況.....	32
表 19 成為師資生的感覺.....	33
表 20 同意下列對於教學工作的敘述_各題平均數與標準差.....	34
表 21 同意教學工作的敘述_(1)教學需要高階的專業知識.....	35
表 22 同意教學工作的敘述_(2)教學是一件困難的工作.....	36
表 23 同意教學工作的敘述_(3)教育工作是一個備受尊敬的職業.....	37
表 24 同意教學工作的敘述_(4)當老師的薪水不錯.....	38
表 25 同意教學工作的敘述_(5)當老師需要長期培育且持續在職進修.....	39
表 26 修習師資職前教育課程的原因_各題平均數與標準差.....	40
表 27 修教程原因_(1)我入學成績落在師資培育相關學系或學校.....	42
表 28 修教程原因_(2)我的能力適合擔任教師.....	43
表 29 修教程原因_(3)我不確定未來是否要當老師，但先修再說.....	44
表 30 修教程原因_(4)我希望增加未來就業機會.....	45
表 31 修教程原因_(5)我就讀科系的專長較適合從事教職.....	46

表 32	修教程原因_(6)我希望當老師，可以有較多自己支配的時間.....	47
表 33	修教程原因_(7)我希望當老師，可以兼顧家庭.....	48
表 34	修教程原因_(8)我希望當老師，工作可較穩定有保障.....	49
表 35	修教程原因_(9)我喜歡跟兒童或青少年相處.....	50
表 36	修教程原因_(10)我喜歡從事教學工作.....	51
表 37	修教程原因_(11)我希望透過教育改善社會.....	52
表 38	修教程原因_(12)我希望透過教育協助弱勢學生獲得好的發展.....	53
表 39	修教程原因_(13)我喜歡學校單純的工作環境.....	54
表 40	修教程原因_(14)我喜歡教師地位及聲望.....	55
表 41	修教程是誰的意思.....	56
表 42	當老師的意願.....	57
表 43	考上正式教師的可能性.....	58
表 44	考上正式教師，您的打算.....	59
表 45	是否曾參與大學學測.....	60
表 46	大學學測成績.....	61
表 47	是否曾參與四技二專統測.....	62
表 48	四技二專統測成績.....	63
表 49	別人對你的看法_各題平均數與標準差.....	64
表 50	別人對你的看法_(1)敢去嘗試新的事物.....	65
表 51	別人對你的看法_(2)敢與眾不同.....	66
表 52	別人對你的看法_(3)討厭不確定的事情.....	67
表 53	別人對你的看法_(4)習慣按部就班做事情.....	68
表 54	別人對你的看法_(5)很會規劃或安排活動.....	69
表 55	別人對你的看法_(6)很會領導與帶動同學.....	70
表 56	別人對你的看法_(7)很樂意教別人或與人分享.....	71
表 57	別人對你的看法_(8)很聽老師的話.....	72
表 58	別人對你的看法_(9)當他人受到不公義的對待，會出面為其爭取公道.....	73
表 59	別人對你的看法_(10)對於不公平的事情，我會努力阻止.....	74
表 60	別人對你的看法_(11)很會照顧、幫助別人.....	75
表 61	別人對你的看法_(12)很會替別人著想.....	76
表 62	書讀得好不好因素重要性_各題平均數與標準差.....	77
表 63	書讀得好不好因素重要性_(1)資質能力.....	78
表 64	書讀得好不好因素重要性_(2)努力程度.....	79

表 65	書讀得好不好因素重要性_(3)家庭.....	80
表 66	書讀得好不好因素重要性_(4)班上同學或交往的朋友.....	81
表 67	書讀得好不好因素重要性_(5)學校老師.....	82
表 68	書讀得好不好因素重要性_(6)補習.....	83
表 69	學習面向，學校和家庭誰的責任大_各題平均數與標準差.....	84
表 70	學習面向，學校和家庭誰的責任大_(1)學業表現.....	85
表 71	學習面向，學校和家庭誰的責任大_(2)言行舉止.....	86
表 72	學習面向，學校和家庭誰的責任大_(3)價值與道德觀.....	87
表 73	學習面向，學校和家庭誰的責任大_(4)人際關係.....	88
表 74	學習面向，學校和家庭誰的責任大_(5)公共事務的關懷和參與.....	89
表 75	學習面向，學校和家庭誰的責任大_(6)自我認識.....	90
表 76	學習面向，學校和家庭誰的責任大_(7)生活習慣與自理能力.....	91
表 77	大學_學校類型.....	92
表 78	碩士_學校類型.....	93
表 79	父親教育程度.....	94
表 80	母親教育程度.....	95
表 81	父親工作類型.....	96
表 82	母親工作類型.....	97

圖目錄

圖 1	問卷編製流程圖.....	7
圖 2	調查流程圖.....	11
圖 3	各題項遺漏值分析.....	15
圖 4	加權比較圖.....	16

壹、調查介紹

一、調查緣由

「102學年度新進師資生調查」（以下簡稱本調查）為「中小學師資資料庫建置、維護及應用計畫」之子計畫二。

師資生調查計畫緣起於教育部中教司於97年底補助國立臺灣師範大學教育研究與評鑑中心（以下簡稱本中心）進行「師資培育資料庫建置規劃案」（台中（二）字第0970218449文號核定），該規劃案主要是針對各類調查進行問卷編製之工作。計畫期程為97年12月至98年9月，實際調查作業自98年開始，包括：（1）98年1月針對94學年度畢業的學士、碩士、博士師資生，分別展開94學年度畢業後三年的調查；（2）98年4月針對97學年度在學的大三/四技三、碩二/博二師資生，分別展開97學年度大三/四技三學生調查、97學年度碩二/博二師資生調查。

教育部中教司於98年正式將「建置師資培育長期追蹤統計資料庫」列入「中小學教師素質提升方案」的具體作為之一，為讓該政策具體落實，並讓相關人力及資源統整運用，於98年10月至99年9月，整合為「師資培育長期追蹤資料庫整合型調查計畫（第一階段）」（台中（二）字第0980179300文號核可），並於次年持續進行第二階段計畫，整合之調查內容包括師資培育機構、師資培育教師以及配合高等教育資料庫進行在學學生、畢業生和畢業後一年追蹤調查。

前述調查階段，由於各師資生修習年度各異，考量日後追蹤調查便利，僅調查單一學年度符合調查年級的學生。為補足上述問題，「師資培育長期追蹤資料庫整合型調查計畫（第三階段）」（台中（二）字第1000217607號函核定），規劃自99學年度起納入新進師資生調查，將上述年度調查為經，新進師資生調查為緯，交織成網狀縱貫性資料，不僅可比較不同階段開始修習師資培育職前教育課程之群體，亦可瞭解師資生開始修習課程時間，修習課程狀況，以及各項學習、生活項目上之改變，方能瞭解師資培育歷年趨勢，並於次年持續進行第四階段計畫，整合之調查內容包括新進、畢業生和畢業後一年追蹤調查。

102年，教育部師資培育及藝術教育司建置諸多資料庫，以掌握全國師資培育管道、招生、課程、實習、檢定、就職等各重要環節，為了強化資料庫與決策的聯結，乃於102年10月至104年2月推動「中小學師資資料庫建置、維護及應用計畫」，並於104年3月至105年2月持續執行該計畫第二階段，且將《師資培育長期追蹤資料庫整合型調查計畫（第六階段）》列為子計畫二，整合之調查內容除包括新進、應屆畢業師資生(畢業生)和實習師資生(畢業後一年)追蹤調查。

二、調查目的

由於師資培育長期追蹤資料庫建置目的之一，是希望能掌握師資生的修習經驗至成為教師的過程，因此師資生修習起點成為重要的參考資訊。師資培育長期追蹤資料庫整合型調查計畫（第六階段）包括「102學年度新進師資生調查」，瞭解師資生任教動機、學習情形、家庭背景及對教育工作的看法等。未來將穩定持續進行調查，並與後續參加教育實習、擔任教職等追蹤調查進行縱貫性分析，亦能將不同學年度新進師資生進行橫斷面趨勢分析，以期提供較具全貌之師資生「培」、「用」資訊。

長期進行各類、各學年度的師資生、教師調查，可以建置跨年度的資料比較，依照師資生的個別資料可以串連歷次調查，瞭解師資生的各項變化、探討影響師資培育素質之因素以及各機構師資培育之成效，以使師資培育資料庫確實發揮長期追蹤比較、因果解釋之實效，以供政策制訂以及學界瞭解國內師資培育發展之用。

三、調查對象

本調查對象為各校核定，占教育部核定102學年度修習高級中等以下學校及幼兒（稚）園師資職前教育課程資格之師資生。

調查對象母體的蒐集方式，是請教育部發文至各大專院校（不含軍警院校及空中大學），請其提供新進師資生的學生基本資料，提供的資料欄位包括學校代碼、學號、科系所代碼、科系中文名稱、年級別、核定師資培育類科、學制別、

中文姓名、身份證字號、出生年、性別、電子郵件信箱、戶籍郵遞區號、戶籍地址、連絡電話、公費生別、外加名額。學生基本資料格式表，請參照表1。

表 1 102學年度新進師資生調查基本資料格式表

欄位中文名稱	學校代碼	學號	科系所代碼	科系中文名稱	年級	102 學年度核定 幼兒(稚)園 師資職前教育課程 修課資格	102 學年度核定 國民小學 師資職前教育修 課資格	102 學年度核定 中等學校 師資職前教育修 課資格	102 學年度核定 特殊教育 師資職前教育課程 修課資格	學制別
欄位名稱	uid	stdid	udecode	udepname	stdyear	childprogram	priprogram	secprogram	speprogram	stdschoolsys
標籤代碼	請參考 102 大專院校 學校代碼 表		請參考 102 大學院校系 所代碼表		1=一年級學生 2=二年級學生 3=三年級學生 4=四年級學生 5=五年級學生 6=六年級學生 7=七年級學生	"0=非 102 學年度 核定之師培名 額； 1=102 學年度師培 系所之師資生； 2=102 學年度師培 中心之師資生"	"0=非 102 學年度 核定之師培名 額； 1=102 學年度師培 系所之師資生； 2=102 學年度師培 中心之師資生"	"0=非 102 學年度 核定之師培名 額； 1=102 學年度師培 系所之師資生； 2=102 學年度師培 中心之師資生"	"0=非 102 學年度 核定之師培名 額； 1=102 學年度師培 系所之師資生； 2=102 學年度師培 中心之師資生"	<u>一般日間</u> 1=大學； 2=碩士； 3=博士 <u>進修部、在職專班</u> 4=大學； 5=碩士； 6=博士
備註		依學校規定		請詳列完整 系所名稱	碩士三年級請填 3	詳細欄位填寫說明可見「102 新進師資生定義說明」				
範例	1000	A9200101	999991	○○○○系	2	1	0	3	4	1

表 1 (續)、102學年度新進師資生調查基本資料格式表

欄位中文名稱	中文姓名	身分證字號	出生年	性別	電子郵件信箱	戶籍郵遞區號	戶籍地址	連絡電話	公費生別	外加名額
欄位名稱	stcname	stdidnumber	birthyear	gender	stdemail	stdregzipcode	stdregaddr	tel	govexp	other
標籤代碼			西元年： yyyy	1=男； 2=女					"0=一般生； 1=幼兒(稚)園公費生； 2=國民小學公費生； 3=中等學校公費生； 4=特殊教育學校(班)公費生；"	"0=非外加名額； 1=外加名額-原住民； 2=外加名額-身心障礙學生升學大專校院甄試管道入學之身心障礙學生； 3=外加名額-僑生； 4=外加名額-香港澳門學生； 5=外加名額-退伍軍人； 6=外加名額-政府派赴國外工作人員子女； 7=外加名額-境外優秀科學技術人才子女； 8=外加名額-蒙藏學生； 9=外加名額-離島學生； 10=外加名額-公費生；"
備註			請注意日期 格式		請提供學生常用信箱			以手機為主		
範例	○○○	A210011549	1900	2	○○○@yahoo.com	101	台北市○○區 ○○里○○路5 巷101號	0912345678	1	1

四、調查方式

本調查採取網路問卷調查，考量點包括網路問卷具有下列特性：

1.避免重覆填寫：

為了確保填寫問卷的對象為調查樣本，且無重覆填寫的情形，登入網路問卷時，本調查以輸入身份證登入，填入的身份證字號如果符合樣本資料庫建置的基本資料，方可登入填寫。填寫完畢後，若再以相同的身份證字號登入，問卷系統就會顯示已經填答完畢，不會讓其再次登入填寫。

2.節省成本：避免郵寄紙本往返以及影印問卷的費用。

3.線上問題回報機制：

填寫問卷過程中，如果遇到填寫上的疑問，除了撥打聯絡專線或是撰寫電子郵件外，設計問題回報機制，一來可以讓填答者及時反映問題，會有專人加以回覆，亦可作為下次調查改善蒐集建議管道。

4.具有檢查機制：

網路問卷設計方式為每一題皆需填寫答案之後才能進入下一個頁面，若該頁面中有題目未填寫，則會出現提示訊息，待填完尚未回答之題目後，方可進入下一頁繼續填答。此外，亦可事先設定邏輯不符的程式，例如當學生勾選父親從未工作，但是在目前工作情形卻填答全職工作，即可設計跳出視窗警告其填寫出現邏輯不一致的情形。

5.自動開展與跳答題目：

可以根據填答者填寫情況，清楚、明確地透過開展題目及跳答，讓填答者能根據身份別填寫適合之題目。例如詢問其修習何種師資職前教育課程，如果選擇幼兒(稚)園及國民小學兩種，接下來詢問修習方式，就會只顯示幼兒(稚)園及國民小學。

6.可以記憶填寫情況：

網路系統具有記憶功能，再次登錄後，可以從之前未填寫頁面繼續填寫。

7.提高填答隱私問題真實性：

由於網路問卷無須直接面對調查訪員，可以減少填答者因為面訪或電訪

不願真實回答隱私問題。

五、問卷編製

以下分別說明問卷編製流程、問卷編製作業情形、以及問卷設計的架構。

(一) 問卷編製流程

本調查問卷的編製流程依序如下，如果非網路問卷的調查方式，就會略過網路問卷設計以及測試工作，編製流程說明如下，流程圖請參照下圖：

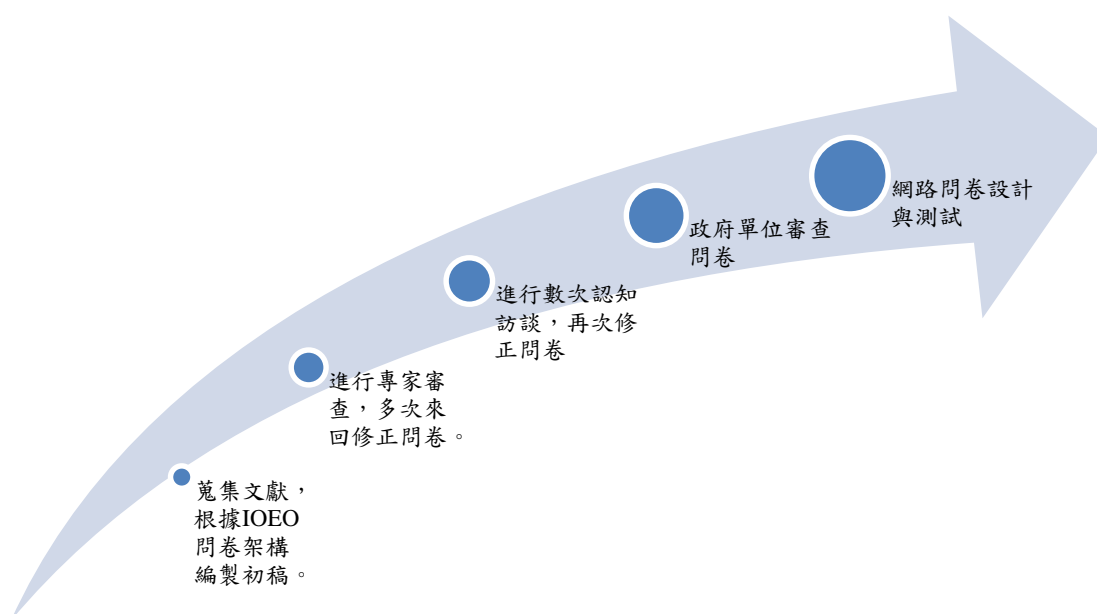


圖 1 問卷編製流程圖

1. 蒐集文獻，根據 IOEO 問卷架構編製初稿：

由於本調查之目的是希望能建立跨年度之資料，進行不同學年度學生縱貫性及橫貫性之資料比較，以建立師資培育長期追蹤調查資料庫。因此，師資培育題目之設計，會根據問卷總架構，採取投入(input)、機會(opportunity)、努力(effort)、結果(outcome)的架構，透過瞭解學生進入修習師資職前教育課程時的個人背景及能力、修課動機等，以及修課階段授課環境及個人努力的因素，探究影響其成為教師的關鍵因素。

2.專家諮詢會議：

問卷初稿擬定後，會邀請多位師資培育專家進行問卷諮詢會議。

3.認知訪談：

初稿完成後，徵求符合受訪背景者，進行問卷認知訪談，確保問卷填答者瞭解題幹、減少選項不清楚及未竟完全之處，再依照認知訪談結果修改問卷。

4.委託單位檢核：

請委託單位「師培藝術司」提供問卷建議，確保該問卷涵蓋政府決策想瞭解的題目，提升該調查在未來政策建議之實效。

5.網路問卷設計：

設計網路問卷，包括問卷版面美編、每一頁的題數安排、問卷說明與鼓勵填答文字安排。

(二) 問卷編製作業情形

調查問卷編製作業情形依流程整理如下表：

表 2 問卷編製作業情形

作業流程	參與人員	時間及事項
專家諮詢會議	問卷諮詢委員	103年7月初及12月召開問卷編製會議2次
認知訪談	102學年度新進師資生	103年12月初進行認知訪談
網路問卷設計	工程師	103年12月撰寫網路問卷一式
網路問卷測試	計畫人員	104年1月進行內部問卷測試3次
	102學年度新進師資生	104年1月進行外部問卷測試2次

(三) 問卷架構

問卷架構整份問卷共分為伍部分，包括：基本資料、修課情形、修課動機、學歷與教育經驗及家庭狀況。

- ◆ **基本資料：**姓名、學制、學校、系所、性別、身分別與102學年度核定師資培育類科之（學校提供）資料再確認，以及獲得師資生資

格所需符合的條件。

- ◆ **修課情形**：是否為預修生、過去具備修習資格之師培類科、是否曾獲得卓越師資培育獎學金、輔系、雙主修、上學期成績總平均。
- ◆ **修課動機**：是否瞭解教師就業市場狀況、成為師資生的感覺、教學工作的敘述、修課原因、修課受到誰的影響、想當老師的意願、考上教職之可能性、如果成為正式教師之打算。
- ◆ **學歷與教育經驗**：是否參與學科能力測驗與成績、四技二專統一入學測驗與成績、別人對你的看法、書讀得好不好的因素之重要性、在學習面向，學校和家庭誰的責任大、大學畢業學校類型與名稱(碩士與博士填答題)、碩士就讀學校類型與名稱(博士填答題)。
- ◆ **家庭狀況**：父及母親最高教育程度、父及母親工作類型。

六、主要調查流程

(一) 調查母群基本資料

為了瞭解母群基本資料，師資生部分包括學校代碼、學號、科系所代碼、科系中文名稱、年級別、核定師資培育類科、學制別、中文姓名、身份證字號、出生年、性別、電子郵件信箱、戶籍郵遞區號、戶籍地址、連絡電話、原住民別、外加名額等。將請各校提供一名聯絡人，負責提供資料、協助問卷填寫提醒事宜。師資培育機構部分，則是瞭解該調查年度，有哪些大學仍然有開設師資職前教育課程，如果已經停招的機構，就不會列入調查。

(二) 問卷編製

每一份調查問卷，均召開多次的專家學者問卷諮詢會議，檢討問卷是否有需要修正之處，初稿確定後，接續進行認知訪談、以及網路問卷預試工作，確保被調查者瞭解題意，降低測量誤差。

(三) 網路問卷及各校調查平台建置

前述提及本資料庫主要是採取網路問卷施測，因此將會建置(一)網路

問卷調查平台，主要的登入方式則為身分證字號（大專教師調查則是有個別專屬的帳號及密碼）。除了網路問卷登入平台外，亦會設置（二）資料查詢平台，給與各校承辦人一組帳號及密碼，讓學校可以透過該查詢平台上傳學生基本資料、查詢學生填寫狀況，以便學校承辦人能查詢該校即時回收率，提醒學生填答。

（四）資料蒐集

調查期間開放學生上網填寫問卷，一個調查案平均約需三至四個月，目前採取的催收方式包括（1）請學校相關單位及其他各處所協助公告填答訊息；（2）本中心發送E-mail通知信提醒學生填答；（3）寄送填答提醒紙本宣傳文宣；（4）請各校學系聯絡人協助宣傳；（5）請學生協助公告訊息給同儕（如：透過班網、facebook、line、skype等方式）。此外，為獎勵被調查者填寫問卷，購置獎品作為調查結束後抽獎之用，作為填答誘因。

（五）資料品質檢誤

資料蒐集完畢後，進行資料檢誤，包括邏輯檢誤、清除不合理值等，排除無效問卷，確保資料品質。

（六）資料分析

各調查結束後，問卷中有關師資培育相關經驗的題項，均會撰寫報告以呈現調查結果。

（七）撰寫報告

說明調查執行過程，並撰寫描述性分析及議題分析的統計結果報告。

（八）成果運用

1. 提出各校資料之重要統計分析報告，回饋師資培育大學作為辦學精進參據。
2. 協助政府進行重要議題分析，以提升政策規劃、決定、實施及評鑑之品質。
3. 完成每（學）年度分析報告並於線上公開，提供學界及社會大眾了解國家師資培育現況。

上述計畫工作流程，繪製如下圖：

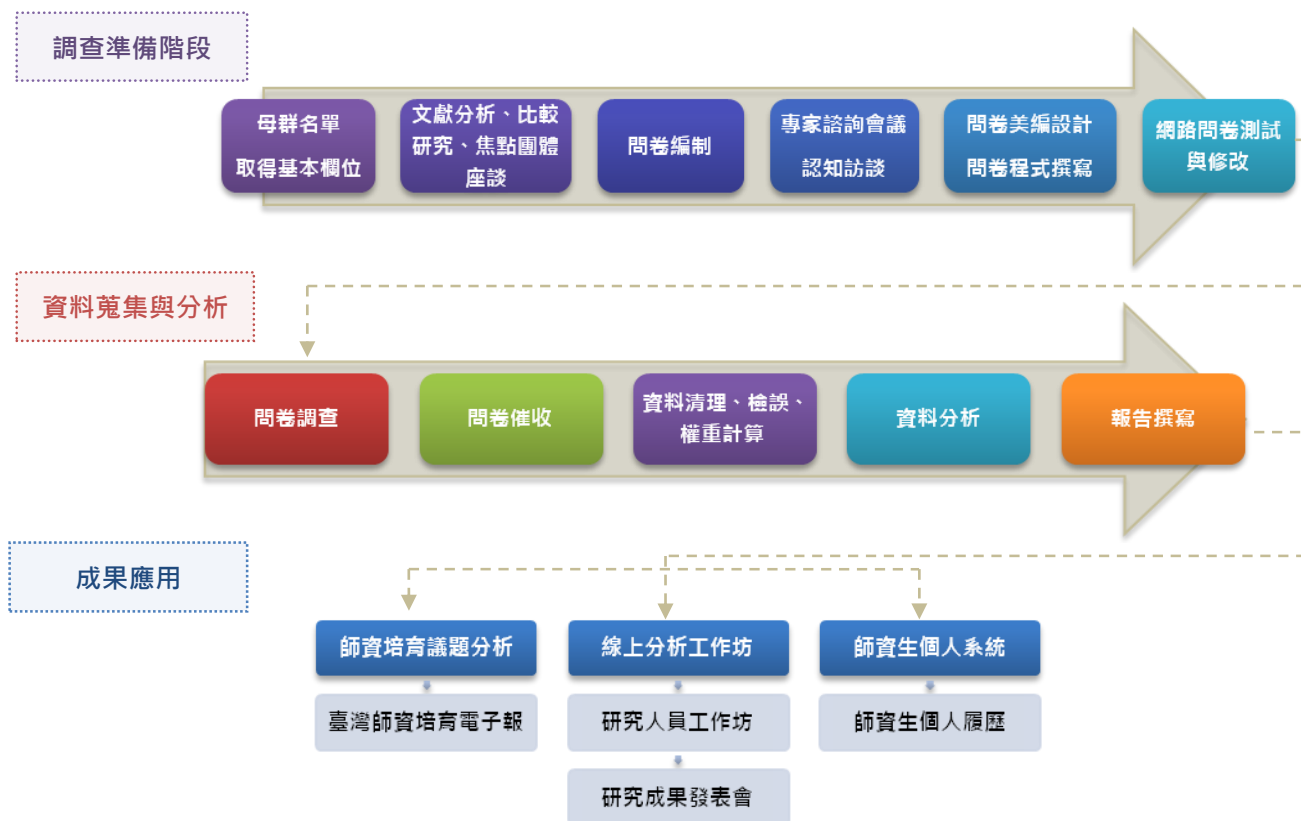


圖 2 調查流程图

七、調查期程

(一) 調查期程、填完整份問卷人數與回收率

本調查施測時間為104年02月16日起至104年5月29日，共計約三個半月的調查期程。整體回收情形如下（如表3）：

102學年度新進師資生母群體共計有8,288人，填完整份問卷者（11頁）為5,171人，回收率為62.4%（5,171/8,288）。填完整份問卷之師資生，無邏輯錯誤者且非快速填答者，共5,536人，以此可用樣本加權後，師資生共計有8,288人。

(二) 各校回收情形

調查學校共53所，全國回收率為67.27%。其中回收率在80%~90%有10間，達90%以上的學校有4間。

表 3 各校回收率

回收率 排序	校名/來源	回收率 (%)	回收人數/母 體人數	回收率 排序	校名/來源	回收率(%)	回收人數/ 母體人數
1	慈濟大學	96.88%	31/32	28	南臺科技大學	63.08%	41/65
2	國立嘉義大學	92.54%	273/295	29	國立臺灣師範大學	62.62%	630/1006
3	國立中山大學	90.91%	50/55	30	國立政治大學	62.26%	99/159
4	國立中正大學	90.91%	40/44	31	國立成功大學	61.32%	65/106
5	國立臺南大學	88.73%	307/346	32	國立臺北教育大學	59.83%	216/361
6	中國文化大學	87.36%	76/87	33	銘傳大學	59.78%	55/92
7	國立高雄師範大學	86.74%	458/528	34	國立清華大學	59.38%	38/64
8	國立新竹教育大學	85.95%	263/306	35	國立臺中教育大學	59.21%	196/331
9	國立彰化師範大學	84.87%	600/707	36	國立臺灣大學	58.88%	63/107
10	國立臺灣體育運動大學	83.58%	56/67	37	台南應用科技大學	58.02%	76/131
11	國立高雄餐旅大學	83.33%	30/36	38	中原大學	57.78%	26/45
12	明新科技大學	83.33%	25/30	39	靜宜大學	56.94%	82/144
13	亞洲大學	82.76%	48/58	40	東海大學	54.84%	34/62
14	國立雲林科技大學	82.22%	37/45	41	國立臺東大學	53.94%	130/241
15	國立屏東科技大學	79.17%	19/24	42	國立東華大學	53.62%	185/345
16	正修科技大學	78.95%	45/57	43	國立臺北大學	53.57%	30/56
17	朝陽科技大學	78.42%	109/139	44	樹德科技大學	52.63%	10/19
18	大葉大學	78.26%	18/23	45	淡江大學	51.56%	66/128
19	國立臺灣海洋大學	77.78%	21/27	46	文藻外語大學	51.35%	19/37
20	國立中央大學	76.27%	45/59	47	東吳大學	49.12%	56/114
21	國立臺北科技大學	75.00%	33/44	48	國立臺灣藝術大學	48.41%	76/157
22	國立中興大學	71.21%	47/66	49	國立臺灣科技大學	43.24%	32/74
23	國立暨南國際大學	69.57%	32/46	50	國立臺北藝術大學	42.50%	34/80
24	輔仁大學	68.70%	79/115	51	國立屏東教育大學	41.16%	142/345
25	國立體育大學	65.33%	49/75	52	國立交通大學	26.52%	35/132
26	輔英科技大學	64.29%	9/14	53	台灣首府大學	17.39%	8/46
27	臺北市立大學	64.15%	331/516				

貳、資料處理

一、資料檢誤

本調查進行的資料檢誤包括兩大部分，分別是學生基本資料檢誤（各大專院校提供）、問卷填答資料檢誤（學生自填資料）。學生基本資料部分，在調查前已經先進行初步檢核，包括排除身份證重覆者、檢查各欄位是否齊全、格式是否正確等（例如是否符合電子郵件格式）；調查結束後，則會再次檢核身份證是否有重覆、科系代碼是否和對應的中文科系名稱相同、師資生身份檢核等。

問卷填答資料檢誤部分，包括「不合理值（illegal value）檢誤」、「快速填答檢誤」、「量表題填答單一值檢誤」、與「邏輯檢誤」四種主要方式：

（一）不合理值檢誤

不合理值檢誤是以單變項描述性統計來對各變項的統計值進行檢查，檢視是否出現超出範圍(out-of-range)、未編碼、編碼錯誤或亂碼等情形。如果出現此情形，則會更正資料。

（二）快速填答檢誤

快速填答檢誤是在剔除填寫時間過於短暫而不合理者，由於網路問卷調查會紀錄填答問卷的時間，如果填寫時間過少，就會標記有此錯誤。

（三）量表題填答單一值檢誤

量表題填答單一值檢誤，是指單一量表的各題都選填同一個值，如果填完問卷者，有多個長量表都屬於填答單一值的情形，就會標記有此錯誤。

（四）邏輯檢誤

邏輯檢誤則以排序或交叉統計表，來檢查題目是否正常跳答、變項間的邏輯關係是否合理。檢查出錯誤後，將該填答者標示為邏輯有誤者。

二、遺漏值分析

在影響調查誤差的因素當中，除了未回覆者(non-respondents)之外，問卷各題之漏答情形也是重要因素。因此，品質檢測部分，亦含封閉式題目的各題漏答情形分析¹。

網路問卷因設有填答檢查機制，如漏填題項，將會以紅框標示漏填題目，提醒填答者填答，完整填答後始能進入下一頁，藉此減低漏答情形。分析結果顯示，網路問卷有效減低各題項漏答情形，各題之遺漏值均在2.81%之下。詳如下圖。

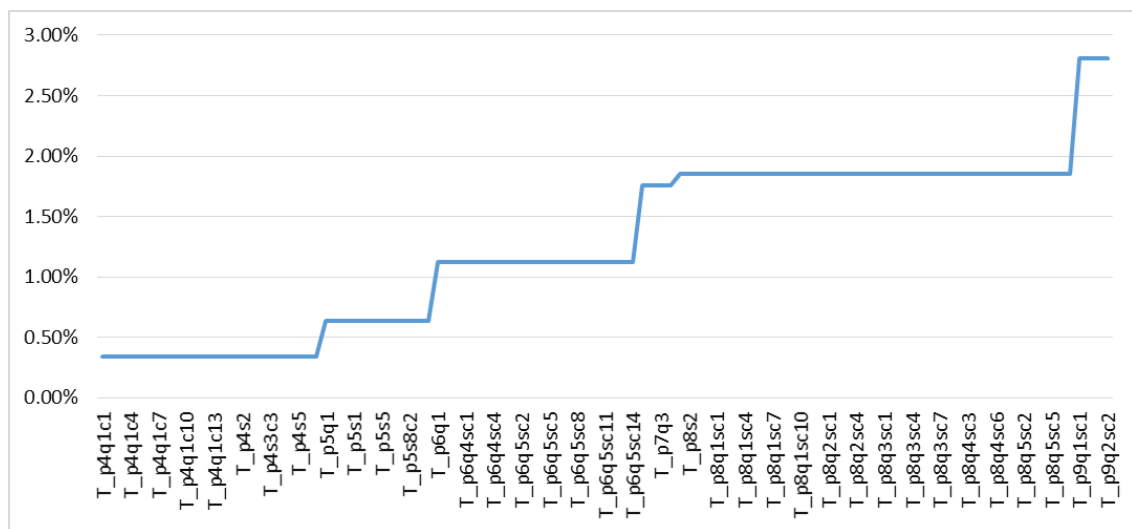


圖 3 各題項遺漏值分析

¹ 只分析封閉式題目，是因為開放式題目並未要求必答，因此，未填答為合理的情形。

三、樣本權重調整

資料蒐集完成之後，會進行資料品質檢測。為使各學門回收樣本比例之分佈與母群體之分佈接近，採計樣本權重（sampling weight）作為調整，使回收樣本之分佈能與母體群之分佈吻合，以確保回收之調查樣本更具資料代表性。

權重計算方式為以學制、性別分組，計算每組樣本人數及完整填答的回收樣本²，兩者之比率即為該組之回收權重（final weight）³。當進行描述性統計分析時，以此回收權重調整至母群體。如下圖所示，透過加權的技術，能使樣本數調校至母群體大小。

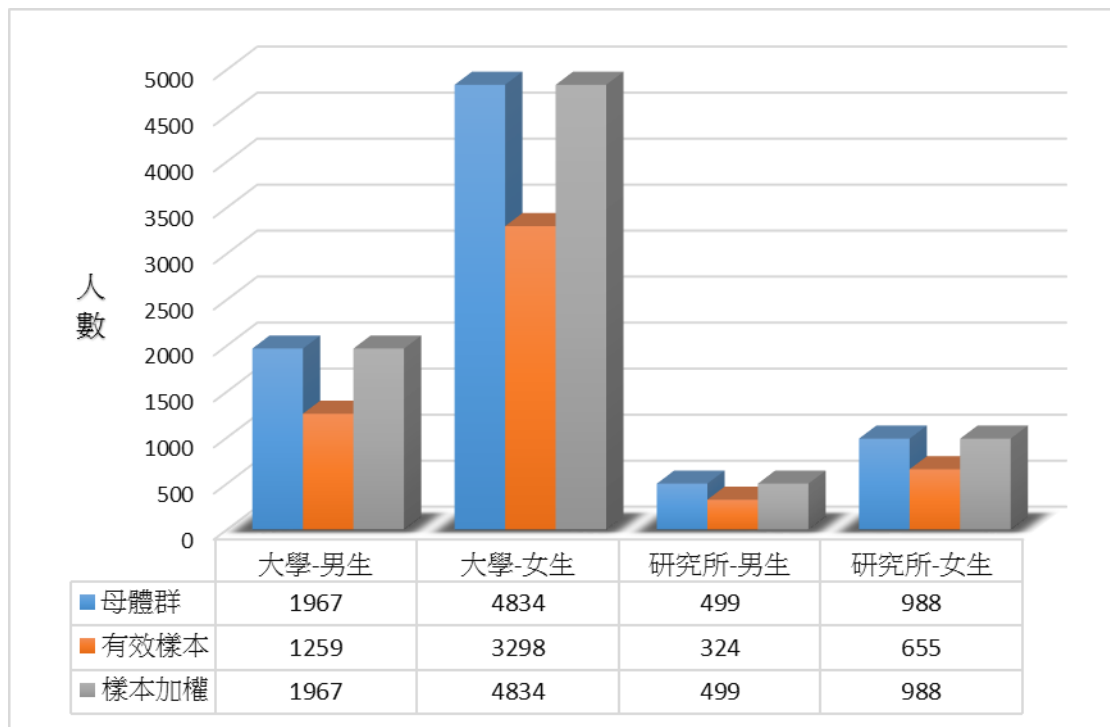


圖 4 加權比較圖

² 此處所指的完整填答的回收樣本，是指填完整份問卷，且資料檢誤後，仍列為有效樣本者。

³ final weight： $W_i = \frac{N_i}{n_i}$ 。

W_i ：第i組的權重值，組內所有個案的加權值皆相同。

N_i ：第i組的母體人數。

n_i ：第i組的回收人數。

四、本報告內容

本調查報告結果分析共計分五部分，依次為調查對象之「基本資料」、「修課情形」、「修習動機」、「學歷與教育經驗」、「家庭狀況」。其中第一部份「基本資料」以次數分配表呈現個數及百分比，其餘第二至第五部分則是以交叉表為主，呈現各題項與修習師資職前教育課程者之「師資培育類科」與「就讀師資培育學校類型」的交叉分析統計結果。

五、讀表提示

本報告所有調查資料屬敏感資料，報告內容涉及個別學校資料，僅供教育部參考研議。閱讀時請注意以下事項：

- (一) 讀表時，請閱讀各統計表表底之說明，並參酌母體大小、填答人數、計分方式等資訊，謹慎詮釋及小心使用。
- (二) 調查資料均已檢誤處理，而分析結果是否加權，請參酌各統計表表底之加註說明。
- (三) 本報告為單年度調查數據之客觀呈現，資料的意義可能有多重解釋，在分析結果之應用，建議應長期性的觀察比對，較能獲得穩定結果。
- (四) 本報告未反向計分，請依題意解讀。

參、結果分析

一、基本資料

表 4 性別

	個數 (N)	百分比 (%)
男	2,466	29.8%
女	5,822	70.2%
總數	8,288	100.0%

註1：此表數據為母體資料，數值以四捨五入計算。

表 5 就讀學校類型（四類）

	個數 (N)	百分比 (%)
公立大學	6,627	80%
公立技職	223	2.7%
私立大學	946	11.4%
私立技職	492	5.9%
總數	8,288	100.0%

註1：此表數據為母體資料，數值以四捨五入計算。

表 6 就讀學校類型（以八類計）

	個數 (N)	百分比 (%)
公立一般大學	6,627	80.0%
公立一般學院	0	0.0%
公立科技大學	223	2.7%
公立技職學院	0	0.0%
私立一般大學	983	11.9%
私立一般學院	0	0.0%
私立科技大學	455	5.5%
私立技職學院	0	0.0%
總數	8,288	100.0%

註1：此表數據為母體資料，數值以四捨五入計算。

表 7 就讀學制

	個數 (N)	百分比 (%)
大學	6,801	82.1%
研究所	1,487	17.9%
總數	8,288	100.0%

註1：此表數據為母體資料，數值以四捨五入計算。

表 8 就讀學門

	個數 (N)	百分比 (%)
教育學門	3285	39.6%
藝術學門	792	9.6%
人文學門	1559	18.8%
設計學門	65	0.8%
社會及行為科學學門	485	5.9%
傳播學門	44	0.5%
商業及管理學門	165	2.0%
法律學門	31	0.4%
生命科學學門	154	1.9%
自然科學學門	323	3.9%
數學及統計學門	352	4.2%
電算機學門	50	0.6%
工程學門	244	2.9%
建築及都市規劃學門	7	0.1%
農業科學學門	39	0.5%
獸醫學門	2	0.0%
醫藥衛生學門	18	0.2%
社會服務學門	266	3.2%
民生學門	390	4.7%
運輸服務學門	4	0.0%
環境保護學門	13	0.2%
其他學門	0	0.0%
總數	8288	100.0%

註1：此表數據為母體資料，數值以四捨五入計算。

表 9 就讀學類

個數 %		個數 %		個數 %		個數 %					
綜合教育學類	890	10.7	產品設計學類	16	0.2	化學學類	127	1.5	食品科學類	5	0.1
普通科目教育學類	435	5.2	空間設計學類	4	0.0	地球科學學類	35	0.4	水土保持學類	1	0.0
專業科目教育學類	538	6.5	其他設計學類	8	0.1	物理學類	132	1.6	農業化學類	2	0.0
學前教育學類	637	7.7	經濟學類	15	0.2	大氣科學學類	2	0.0	農業技術學類	1	0.0
成人教育學類	2	0.0	政治學類	20	0.2	海洋科學學類	5	0.1	林業學類	9	0.1
特殊教育學類	665	8.0	社會學類	19	0.2	天文及太空科學學類	1	0.0	漁業學類	7	0.1
教育行政學類	71	0.9	民族學類	6	0.1	其他自然科學學類	21	0.3	獸醫學類	2	0.0
教育科技學類	18	0.2	心理學類	215	2.6	數學學類	329	4.0	醫學學類	3	0.0
教育測驗評量學類	1	0.0	地理學類	136	1.6	統計學類	10	0.1	公共衛生學類	5	0.1
其他教育學類	28	0.3	區域研究學類	26	0.3	其他數學及統計學類	13	0.2	藥學學類	1	0.0
美術學類	177	2.1	公共行政學類	16	0.2	電算機一般學類	36	0.4	復健醫學學類	2	0.0
雕塑藝術學類	3	0.0	國際事務學類	5	0.1	軟體發展學類	7	0.1	營養學類	4	0.0
美術工藝學類	8	0.1	綜合社會及行為科學學類	27	0.3	電算機應用學類	6	0.1	護理學類	1	0.0
音樂學類	401	4.8	一般大眾傳播學類	8	0.1	其他電算機學類	1	0.0	醫學技術及檢驗學類	2	0.0
戲劇舞蹈學類	98	1.2	新聞學類	1	0.0	電資工程學類	123	1.5	身心障礙服務學類	1	0.0
視覺藝術學類	42	0.5	廣播電視學類	4	0.0	機械工程學類	68	0.8	社會工作學類	32	0.4
綜合藝術學類	25	0.3	圖書資訊檔案學類	4	0.0	土木工程學類	9	0.1	兒童保育學類	233	2.8
應用藝術學類	37	0.4	圖文傳播學類	27	0.3	化學工程學類	14	0.2	餐旅服務學類	33	0.4
藝術行政學類	1	0.0	會計學類	15	0.2	材料工程學類	6	0.1	觀光休閒學類	22	0.3
台灣語文學類	39	0.5	企業管理學類	91	1.1	工業工程學類	6	0.1	競技運動學類	132	1.6
中國語文學類	621	7.5	貿易學類	3	0.0	測量工程學類	1	0.0	運動科技學類	8	0.1
外國語文學類	596	7.2	財務金融學類	44	0.5	環境工程學類	2	0.0	運動休閒及休閒管理學類	164	2.0
其他語文學類	37	0.4	財政學類	2	0.0	河海工程學類	5	0.1	生活應用科學學類	12	0.1
翻譯學類	2	0.0	其他商業及管理學類	10	0.1	生醫工程學類	4	0.0	服飾學類	3	0.0
語言學類	40	0.5	一般法律學類	28	0.3	綜合工程學類	3	0.0	美容學類	9	0.1
宗教學類	14	0.2	專業法律學類	3	0.0	其他工程學類	3	0.0	其他民生學類	7	0.1
歷史學類	180	2.2	生物學類	102	1.2	建築學類	5	0.1	運輸管理學類	1	0.0
人類學學類	4	0.0	生態學類	3	0.0	景觀設計學類	2	0.0	航空學類	2	0.0
哲學學類	8	0.1	生物科技學類	46	0.6	一般農業學類	3	0.0	航海學類	1	0.0
其他人文學類	18	0.2	微生物學類	1	0.0	畜牧學類	4	0.0	環境資源學類	13	0.2
綜合設計學類	16	0.2	生物化學學類	1	0.0	園藝學類	5	0.1	其他學類	0	0.0
視覺傳達設計學類	21	0.3	其他生命科學類	1	0.0	植物保護學類	2	0.0	總計	8288	100.0

註 1：此表數據為母體資料，數值以四捨五入計算。

表 10 獲得師資生資格的條件

	沒有任何要求		入學成績		在校成績		國文或英文等 基本語文測驗		教育專業測驗或 教育常識、時事		操行成績		師資培育學系/所 的本科專業測驗		興趣、性向 或人格測驗	
	個 數	列%	個 數	列%	個 數	列%	個 數	列%	個 數	列%	個 數	列%	個 數	列%	個 數	列%
師資培育類科																
幼兒園	91	11.5	258	32.7	456	57.8	222	28.1	331	42.0	287	36.4	199	25.2	132	16.8
國民小學	327	16.5	505	25.5	999	50.4	458	23.2	787	39.8	656	33.1	319	16.1	461	23.3
中等學校	195	4.5	549	12.6	3354	76.7	889	20.3	1996	45.6	1673	38.2	690	15.8	1005	23.0
特殊教育學校(班)	260	35.1	190	25.6	272	36.8	114	15.4	204	27.5	170	23.0	108	14.6	100	13.5
師資培育學校類型																
師範/教育大學	492	14.4	732	21.5	2034	59.7	696	20.4	902	26.5	1001	29.4	426	12.5	427	12.5
設有師資培育相關學系之大學	233	14.8	322	20.4	961	60.9	203	12.9	626	39.6	606	38.4	282	17.9	487	30.8
設有師資培育中心之大學	146	5.3	432	15.7	1957	71.2	716	26.0	1676	61.0	1066	38.8	533	19.4	722	26.2
小計	871	11.3	1486	19.2	4951	64.0	1615	20.9	3204	41.4	2673	34.6	1242	16.0	1635	21.1

表 10 獲得師資生資格的條件(續)

	面談或口試		論文或研究成果		證照		競賽成果		推薦信		工作、服務或實習經歷		其他	
	個 數	列%	個 數	列%	個 數	列%	個 數	列%	個 數	列%	個 數	列%	個 數	列%
師資培育類科														
幼兒園	425	53.8	18	2.3	72	9.2	45	5.8	15	2.0	121	15.3	14	1.8
國民小學	681	34.4	16	0.8	61	3.1	61	3.1	49	2.5	163	8.2	28	1.4
中等學校	1966	44.9	62	1.4	298	6.8	247	5.6	363	8.3	688	15.7	117	2.7
特殊教育學校(班)	197	26.6	9	1.2	25	3.3	18	2.4	14	1.8	67	9.1	14	1.9
師資培育學校類型														
師範/教育大學	842	24.7	24	0.7	88	2.6	86	2.5	34	1.0	194	5.7	62	1.8
設有師資培育相關學系之大學	557	35.3	27	1.7	75	4.7	85	5.4	72	4.6	289	18.3	28	1.8
設有師資培育中心之大學	1770	64.4	53	1.9	271	9.8	191	6.9	334	12.2	533	19.4	81	2.9
小計	3169	41.0	104	1.3	434	5.6	362	4.7	441	5.7	1015	13.1	170	2.2

註1：此表數據為有填答問卷之受訪者資料，數值已加權處理且以四捨五入計算。

註2：師資類科為複選題集，因有師資生同時具備兩種以上的師資類科身份。

註3：獲得師資生資格的條件為複選題集。

註4：題目為：102學年度您獲得師資生資格，是否需符合下列條件？(請勾選所有符合者)

二、 修課情形

表 11 是否為預修生

	否		是		小計	
	個數	列%	個數	列%	個數	列%
師資培育類科						
幼稚園	603	77.0	180	23.0	783	100.0
國民小學	1595	81.3	368	18.7	1963	100.0
中等學校	3460	79.3	902	20.7	4362	100.0
特殊教育學校(班)	591	80.4	144	19.6	734	100.0
師資培育學校類型						
師範/教育大學	2694	79.4	700	20.6	3393	100.0
設有師資培育相關學系之大學	1208	77.1	359	22.9	1567	100.0
設有師資培育中心之大學	2229	81.5	505	18.5	2734	100.0
小計	6131	79.7	1563	20.3	7694	100.0

註1：此表數據為有填答問卷之受訪者資料，數值已加權處理且以四捨五入計算。

註2：師資類科為複選題集，因有師資生同時具備兩種以上的師資類科身份。

註3：題目為：請問您獲得修習師資職前教育課程資格前，是否為預修生？（預修生：獲得師資生資格前，可先修習師資職前教育課程，待取得師資生資格後，修畢之師資職前教育課程學分可辦理抵免者）

表 12 101學年度以前您是否具備其他師資類科的修習資格

	否		是		小計	
	個數	列%	個數	列%	個數	列%
師資培育類科						
幼稚園	753	96.2	30	3.8	783	100.0
國民小學	1850	94.2	113	5.8	1963	100.0
中等學校	4190	96.0	172	4.0	4362	100.0
特殊教育學校(班)	666	90.7	68	9.3	734	100.0
師資培育學校類型						
師範/教育大學	3249	95.8	144	4.2	3393	100.0
設有師資培育相關學系之大學	1476	94.2	91	5.8	1567	100.0
設有師資培育中心之大學	2594	94.9	140	5.1	2734	100.0
小計	7319	95.1	374	4.9	7694	100.0

註1：此表數據為有填答問卷之受訪者資料，數值已加權處理且以四捨五入計算。

註2：師資類科為複選題集，因有師資生同時具備兩種以上的師資類科身份。

註3：題目為：請問除了102學年度核定修習 師資職前教育課程資格外，101學年度以前您是否具備其他師資類科的修習資格？

表 13 具備其他師資類科的修習資格

	『幼稚園』		『國民小學』		『中等學校』		『特殊教育』	
	個數	列%	個數	列%	個數	列%	個數	列%
師資培育類科								
幼稚園	0	.0	8	27.1	9	29.6	17	56.7
國民小學	24	21.1	1	.9	31	27.6	59	51.8
中等學校	6	3.8	151	87.5	2	1.1	14	8.3
特殊教育學校(班)	15	22.6	44	64.9	5	6.9	5	7.3
師資培育學校類型								
師範/教育大學	24	16.9	60	41.7	19	12.9	47	32.8
設有師資培育相關學系 之大學	12	13.6	45	50.1	13	14.6	20	21.7
設有師資培育中心之大 學	9	6.5	96	68.5	15	10.6	22	15.7

註1：此表數據為有填答問卷之受訪者資料，數值已加權處理且以四捨五入計算。

註2：師資類科為複選題集，因有師資生同時具備兩種以上的師資類科身份。

註3：本題為複選題集，其個數為計算有勾選(是)者，而百分比為個別值，故加總不等於100。

註4：題目為：其類科為？

表 14 是否曾獲得卓越師資培育獎學金

	否		是		小計	
	個數	列%	個數	列%	個數	列%
師資培育類科						
幼稚園	703	89.8	80	10.2	783	100.0
國民小學	1692	86.2	271	13.8	1963	100.0
中等學校	4121	94.5	241	5.5	4362	100.0
特殊教育學校(班)	622	84.7	113	15.3	734	100.0
師資培育學校類型						
師範/教育大學	2975	87.7	418	12.3	3393	100.0
設有師資培育相關學系之大學	1447	92.3	120	7.7	1567	100.0
設有師資培育中心之大學	2581	94.4	152	5.6	2734	100.0
小計	7003	91.0	691	9.0	7694	100.0

註1：此表數據為有填答問卷之受訪者資料，數值已加權處理且以四捨五入計算。

註2：師資類科為複選題集，因有師資生同時具備兩種以上的師資類科身份。

註3：題目為：您是否曾獲得卓越師資培育獎學金？

表 15 是否有輔系

	否		是		小計	
	個數	列%	個數	列%	個數	列%
師資培育類科						
幼稚園	748	95.5	35	4.5	783	100.0
國民小學	1,859	94.7	104	5.3	1,963	100.0
中等學校	4,043	92.7	319	7.3	4,362	100.0
特殊教育學校(班)	685	93.3	49	6.7	734	100.0
師資培育學校類型						
師範/教育大學	3,175	93.6	218	6.4	3,393	100.0
設有師資培育相關學系之大學	1,439	91.9	128	8.1	1,567	100.0
設有師資培育中心之大學	2,579	94.4	154	5.6	2,734	100.0
小計	7,193	93.5	500	6.5	7,694	100.0

註1：此表數據為有填答問卷之受訪者資料，數值已加權處理且以四捨五入計算。

註2：師資類科為複選題集，因有師資生同時具備兩種以上的師資類科身份。

註3：題目為：您是否有輔系？

表 16 是否雙主修

	否		是		小計	
	個數	列%	個數	列%	個數	列%
師資培育類科						
幼稚園	767	98.0	16	2.0	783	100.0
國民小學	1,919	97.7	45	2.3	1,963	100.0
中等學校	4,171	95.6	192	4.4	4,362	100.0
特殊教育學校(班)	714	97.3	20	2.7	734	100.0
師資培育學校類型						
師範/教育大學	3,278	96.6	115	3.4	3,393	100.0
設有師資培育相關學系之大學	1,521	97.1	46	2.9	1,567	100.0
設有師資培育中心之大學	2,628	96.1	106	3.9	2,734	100.0
小計	7,427	96.5	267	3.5	7,694	100.0

註1：此表數據為有填答問卷之受訪者資料，數值已加權處理且以四捨五入計算。

註2：師資類科為複選題集，因有師資生同時具備兩種以上的師資類科身份。

註3：題目為：您是否雙主修？

表 17 上學期總平均

	90 分以上		89-85		84-80		79-75		74-70		69-65		64-60		不到 60 分		小計	
	個數	列%	個數	列%	個數	列%	個數	列%	個數	列%	個數	列%	個數	列%	個數	列%	個數	列%
師資培育類科																		
幼稚園	117	14.9	389	49.7	211	27.0	50	6.3	10	1.3	3	.3	3	.3	0	.0	783	100.0
國民小學	307	15.6	870	44.3	562	28.6	147	7.5	41	2.1	26	1.3	9	.4	2	.1	1,963	100.0
中等學校	713	16.4	1,777	40.7	1,189	27.3	449	10.3	131	3.0	79	1.8	12	.3	10	.2	4,361	100.0
特殊教育學校(班)	113	15.4	328	44.7	196	26.7	69	9.4	18	2.5	6	.8	2	.3	1	.2	734	100.0
師資培育學校類型																		
師範/教育大學	439	12.9	1,438	42.4	973	28.7	356	10.5	112	3.3	59	1.7	11	.3	4	.1	3,392	100.0
設有師資培育相關 學系之大學	295	18.8	674	43.1	388	24.8	150	9.6	37	2.4	16	1.0	5	.3	1	.1	1,567	100.0
設有師資培育中心 之大學	477	17.4	1,185	43.4	755	27.6	209	7.7	50	1.8	39	1.4	10	.4	8	.3	2,734	100.0
小計	1,210	15.7	3,298	42.9	2,116	27.5	715	9.3	199	2.6	114	1.5	26	.3	13	.2	7,692	100.0

註 1：此表數據為有填答問卷之受訪者資料，數值已加權處理且以四捨五入計算。

註 2：師資類科為複選題集，因有師資生同時具備兩種以上的師資類科身份。

註 3：題目為：上學期您學期成績總平均是多少？(如果您的成績為等第制，請轉換為百分制的成績填寫)(四捨五入)

三、 修課動機

表 18 是否瞭解目前教師就業市場的狀況

	完全不瞭解		不太了解		大致瞭解		非常瞭解		小計	
	個數	列%	個數	列%	個數	列%	個數	列%	個數	列%
師資培育類科										
幼稚園	3	.3	84	10.7	606	77.9	86	11.0	778	100.0
國民小學	22	1.1	390	20.0	1,392	71.6	142	7.3	1,946	100.0
中等學校	64	1.5	938	21.7	2,969	68.5	361	8.3	4,332	100.0
特殊教育學校(班)	6	.8	130	17.8	540	73.7	56	7.7	732	100.0
師資培育學校類型										
師範/教育大學	50	1.5	808	24.0	2,316	68.9	190	5.6	3,364	100.0
設有師資培育相關學系之大學	11	.7	274	17.6	1,139	73.2	133	8.5	1,556	100.0
設有師資培育中心之大學	33	1.2	443	16.3	1,938	71.3	304	11.2	2,718	100.0
小計	94	1.2	1,525	20.0	5,393	70.6	627	8.2	7,639	100.0

註1：此表數據為有填答問卷之受訪者資料，數值已加權處理且以四捨五入計算。

註2：師資類科為複選題集，因有師資生同時具備兩種以上的師資類科身份。

註3：題目為：您是否瞭解目前教師就業市場的狀況？

表 19 成為師資生的感覺

	完全沒感覺，也 沒什麼好高興		沒太多感覺，也 不會特別高興		覺得高興		覺得非常高興		小計	
	個數	列%	個數	列%	個數	列%	個數	列%	個數	列%
師資培育類科										
幼稚園	12	1.5	159	20.4	426	54.8	181	23.2	778	100.0
國民小學	48	2.5	667	34.3	919	47.2	311	16.0	1,946	100.0
中等學校	102	2.3	1,185	27.3	2,224	51.3	822	19.0	4,332	100.0
特殊教育學校(班)	19	2.6	221	30.2	358	48.9	134	18.3	732	100.0
師資培育學校類型										
師範/教育大學	97	2.9	1,134	33.7	1,593	47.4	540	16.0	3,364	100.0
設有師資培育相關學 系之大學	45	2.9	430	27.6	788	50.7	294	18.9	1,556	100.0
設有師資培育中心之 大學	38	1.4	646	23.8	1,458	53.6	575	21.2	2,718	100.0
小計	180	2.4	2,210	28.9	3,840	50.3	1,409	18.4	7,639	100.0

註1：此表數據為有填答問卷之受訪者資料，數值已加權處理且以四捨五入計算。

註2：師資類科為複選題集，因有師資生同時具備兩種以上的師資類科身份。

註3：題目為：成為師資生，您的感覺是？

表 20 同意下列對於教學工作的敘述_各題平均數與標準差

	教學需要高階 的專業知識		教學是一件 困難的工作		教育工作 是一個備受 尊敬的職業		當老師的 薪水不錯		當老師需要 長期培育 且持續在職進修	
	平均數	標準差	平均數	標準差	平均數	標準差	平均數	標準差	平均數	標準差
師資培育類科										
幼稚園	3.46	.57	3.07	.68	3.31	.64	2.49	.70	3.51	.58
國民小學	3.28	.63	3.16	.68	3.13	.70	2.92	.60	3.45	.62
中等學校	3.34	.64	3.15	.71	3.11	.72	2.85	.63	3.50	.61
特殊教育學校(班)	3.36	.65	3.08	.67	3.14	.71	2.88	.56	3.53	.60
師資培育學校類型										
師範/教育大學	3.32	.63	3.15	.66	3.13	.69	2.84	.63	3.48	.60
設有師資培育相關學系之大 學	3.33	.60	3.10	.70	3.14	.69	2.85	.62	3.48	.59
設有師資培育中心之大學	3.36	.66	3.14	.73	3.13	.75	2.81	.65	3.51	.64

註 1：此表數據為有填答問卷之受訪者資料，數值已加權處理且以四捨五入計算。

註 2：師資類科為複選題集，因有師資生同時具備兩種以上的師資類科身份。

註 3：題目為：您是否同意下列對於教學工作的敘述？

註 4：分數計算方式為「非常不同意=1，不太同意=2，同意=3，非常同意=4」

表 21 同意教學工作的敘述_(1)教學需要高階的專業知識

	非常不同意		不太同意		同意		非常同意		小計	
	個數	列 %	個數	列 %	個數	列 %	個數	列 %	個數	列 %
師資培育類科										
幼兒園	2	.3	22	2.8	373	48.0	381	48.9	778	100.0
國民小學	33	1.7	92	4.7	1,114	57.2	708	36.4	1,946	100.0
中等學校	67	1.5	203	4.7	2,270	52.4	1,793	41.4	4,332	100.0
特殊教育學校(班)	14	1.9	28	3.8	368	50.2	322	44.0	732	100.0
師資培育學校類型										
師範/教育大學	45	1.3	164	4.9	1,833	54.5	1,323	39.3	3,364	100.0
設有師資培育相關學系之大學	15	1.0	60	3.8	875	56.2	606	39.0	1,556	100.0
設有師資培育中心之大學	55	2.0	118	4.3	1,339	49.3	1,207	44.4	2,718	100.0
小計	115	1.5	341	4.5	4,047	53.0	3,136	41.1	7,639	100.0

註 1：此表數據為有填答問卷之受訪者資料，數值已加權處理且以四捨五入計算。

註 2：師資類科為複選題集，因有師資生同時具備兩種以上的師資類科身份。

註 3：題目為：您是否同意下列對於教學工作的敘述？『教學需要高階的專業知識』

表 22 同意教學工作的敘述_(2)教學是一件困難的工作

	非常不同意		不太同意		同意		非常同意		小計	
	個數	列 %	個數	列 %	個數	列 %	個數	列 %	個數	列 %
師資培育類科										
幼兒園	15	2.0	107	13.8	461	59.3	194	25.0	778	100.0
國民小學	35	1.8	214	11.0	1,108	56.9	588	30.2	1,946	100.0
中等學校	81	1.9	575	13.3	2,307	53.2	1,370	31.6	4,332	100.0
特殊教育學校(班)	13	1.8	96	13.2	442	60.4	181	24.7	732	100.0
師資培育學校類型										
師範/教育大學	44	1.3	400	11.9	1,942	57.7	978	29.1	3,364	100.0
設有師資培育相關學系之大學	27	1.7	223	14.3	868	55.8	438	28.1	1,556	100.0
設有師資培育中心之大學	69	2.6	346	12.7	1,426	52.5	877	32.3	2,718	100.0
小計	141	1.8	969	12.7	4,236	55.5	2,293	30.0	7,639	100.0

註 1：此表數據為有填答問卷之受訪者資料，數值已加權處理且以四捨五入計算。

註 2：師資類科為複選題集，因有師資生同時具備兩種以上的師資類科身份。

註 3：題目為：您是否同意下列對於教學工作的敘述？『教學是一件困難的工作』

表 23 同意教學工作的敘述_(3)教育工作是一個備受尊敬的職業

	非常不同意		不太同意		同意		非常同意		小計	
	個數	列 %	個數	列 %	個數	列 %	個數	列 %	個數	列 %
師資培育類科										
幼兒園	5	.6	62	8.0	395	50.8	316	40.6	778	100.0
國民小學	40	2.1	240	12.3	1,084	55.7	582	29.9	1,946	100.0
中等學校	99	2.3	629	14.5	2,315	53.4	1,290	29.8	4,332	100.0
特殊教育學校(班)	14	1.9	98	13.4	395	53.9	225	30.8	732	100.0
師資培育學校類型										
師範/教育大學	53	1.6	450	13.4	1,856	55.2	1,005	29.9	3,364	100.0
設有師資培育相關學系之大學	25	1.6	199	12.8	864	55.5	468	30.1	1,556	100.0
設有師資培育中心之大學	77	2.8	371	13.7	1,387	51.0	883	32.5	2,718	100.0
小計	155	2.0	1,020	13.4	4,108	53.8	2,356	30.8	7,639	100.0

註 1：此表數據為有填答問卷之受訪者資料，數值已加權處理且以四捨五入計算。

註 2：師資類科為複選題集，因有師資生同時具備兩種以上的師資類科身份。

註 3：題目為：您是否同意下列對於教學工作的敘述？『教育工作是一個備受尊敬的職業』

表 24 同意教學工作的敘述_(4)當老師的薪水不錯

	非常不同意		不太同意		同意		非常同意		小計	
	個數	列 %	個數	列 %	個數	列 %	個數	列 %	個數	列 %
師資培育類科										
幼兒園	60	7.7	314	40.3	370	47.6	34	4.4	778	100.0
國民小學	45	2.3	308	15.8	1,359	69.9	234	12.0	1,946	100.0
中等學校	117	2.7	866	20.0	2,882	66.5	468	10.8	4,332	100.0
特殊教育學校(班)	12	1.7	129	17.6	529	72.2	62	8.5	732	100.0
師資培育學校類型										
師範/教育大學	86	2.6	722	21.5	2,204	65.5	351	10.4	3,364	100.0
設有師資培育相關學系之大學	43	2.7	305	19.6	1,047	67.3	161	10.4	1,556	100.0
設有師資培育中心之大學	102	3.8	572	21.0	1,779	65.4	265	9.7	2,718	100.0
小計	231	3.0	1,599	20.9	5,031	65.9	778	10.2	7,639	100.0

註 1：此表數據為有填答問卷之受訪者資料，數值已加權處理且以四捨五入計算。

註 2：師資類科為複選題集，因有師資生同時具備兩種以上的師資類科身份。

註 3：題目為：您是否同意下列對於教學工作的敘述？『當老師的薪水不錯』

表 25 同意教學工作的敘述_(5)當老師需要長期培育且持續在職進修

	非常不同意		不太同意		同意		非常同意		小計	
	個數	列 %	個數	列 %	個數	列 %	個數	列 %	個數	列 %
師資培育類科										
幼兒園	7	.8	15	1.9	331	42.6	425	54.6	778	100.0
國民小學	29	1.5	51	2.6	875	45.0	992	51.0	1,946	100.0
中等學校	62	1.4	81	1.9	1,817	41.9	2,372	54.8	4,332	100.0
特殊教育學校(班)	12	1.6	5	.7	298	40.7	417	57.0	732	100.0
師資培育學校類型										
師範/教育大學	37	1.1	77	2.3	1,479	44.0	1,770	52.6	3,364	100.0
設有師資培育相關學系之大學	14	.9	31	2.0	709	45.6	802	51.5	1,556	100.0
設有師資培育中心之大學	56	2.1	43	1.6	1,068	39.3	1,552	57.1	2,718	100.0
小計	107	1.4	152	2.0	3,256	42.6	4,124	54.0	7,639	100.0

註 1：此表數據為有填答問卷之受訪者資料，數值已加權處理且以四捨五入計算。

註 2：師資類科為複選題集，因有師資生同時具備兩種以上的師資類科身份。

註 3：題目為：您是否同意下列對於教學工作的敘述？『當老師需要長期培育且持續在職進修』

表 26 修習師資職前教育課程的原因_各題平均數與標準差

	我不確定未				我希望當老				我希望當老					
	我入學成績落		我的能力		來是否要當		我希望增		我就讀科系		師，可以有較		我希望當老	
	在師資培育相		適合擔任		老師，但		加未來就		的專長較適		多自己支配的		師，可以兼	
	標準	平均	標準	平均	標準	平均	標準	平均	標準	平均	標準	平均	標準	
	平均數	差	數	差	數	差	數	差	數	差	平均數	標準差	數	差
師資培育類科														
幼兒園	3.00	.74	3.02	.52	2.33	.87	3.42	.55	3.35	.60	2.98	.69	3.03	.68
國民小學	2.90	.76	3.00	.59	2.55	.90	3.33	.57	3.19	.68	3.01	.70	2.99	.73
中等學校	2.68	.86	3.09	.60	2.48	.96	3.32	.65	3.09	.75	3.06	.72	3.03	.74
特殊教育學校(班)	2.94	.75	3.00	.58	2.41	.88	3.35	.62	3.31	.68	2.99	.69	2.97	.72
師資培育學校類型														
師範/教育大學	2.98	.75	2.99	.60	2.60	.92	3.33	.62	3.17	.70	3.02	.70	3.00	.73
設有師資培育相關學系	2.85	.78	3.05	.57	2.46	.89	3.34	.57	3.29	.65	3.01	.67	2.98	.70
之大學														
設有師資培育中心之大	2.53	.87	3.14	.57	2.35	.94	3.34	.64	3.09	.77	3.06	.73	3.04	.74
學														

註 1：此表數據為有填答問卷之受訪者資料，數值已加權處理且以四捨五入計算。

註 2：師資類科為複選題集，因有師資生同時具備兩種以上的師資類科身份。

註 3：題目為：您修習師資職前教育課程的原因，下列敘述符合的程度如何？

註 4：分數計算方式為「非常不符合=1，不符合=2，符合=3，非常符合=4」

表 26 修習師資職前教育課程的原因_各題平均數與標準差(續)

	我希望當老師，工作可較穩定有保障		我喜歡跟兒童或青少年相處		我喜歡從事教學工作		我希望透過教育改善社會		我希望透過教育協助弱勢學生獲得好的發展		我喜歡學校單純的工作環境		我喜歡教師地位及聲望	
	平均數	標準差	平均數	標準差	平均數	標準差	平均數	標準差	平均數	標準差	平均數	標準差	平均數	標準差
師資培育類科														
幼兒園	3.22	.63	3.44	.58	3.24	.62	3.35	.61	3.44	.55	3.34	.59	2.69	.72
國民小學	3.26	.62	3.24	.66	3.18	.65	3.22	.65	3.37	.59	3.22	.67	2.72	.74
中等學校	3.25	.64	3.23	.66	3.28	.66	3.31	.66	3.39	.60	3.19	.70	2.73	.75
特殊教育學校(班)	3.22	.64	3.31	.68	3.15	.69	3.21	.66	3.51	.58	3.17	.71	2.61	.75
師資培育學校類型														
師範/教育大學	3.22	.64	3.19	.68	3.15	.69	3.23	.68	3.36	.61	3.17	.70	2.69	.73
設有師資培育相關學系之大學	3.24	.62	3.27	.65	3.20	.64	3.27	.65	3.41	.59	3.22	.65	2.68	.76
設有師資培育中心之大學	3.28	.63	3.32	.63	3.36	.60	3.35	.63	3.44	.57	3.24	.68	2.75	.74

註 1：此表數據為有填答問卷之受訪者資料，數值已加權處理且以四捨五入計算。

註 2：師資類科為複選題集，因有師資生同時具備兩種以上的師資類科身份。

註 3：題目為：您修習師資職前教育課程的原因，下列敘述符合的程度如何？

註 4：分數計算方式為「非常不符合=1，不符合=2，符合=3，非常符合=4」

表 27 修教程原因_(1)我入學成績落在師資培育相關學系或學校

	非常不符合		不符合		符合		非常符合		小計	
	個數	列%	個數	列%	個數	列%	個數	列%	個數	列%
師資培育類科										
幼稚園	36	4.6	107	13.7	461	59.2	175	22.5	778	100.0
國民小學	108	5.5	347	17.8	1,118	57.5	372	19.1	1,946	100.0
中等學校	465	10.7	1,108	25.6	2,107	48.6	652	15.1	4,332	100.0
特殊教育學校(班)	33	4.5	127	17.4	420	57.4	152	20.7	732	100.0
師資培育學校類型										
師範/教育大學	159	4.7	506	15.0	1,951	58.0	749	22.3	3,364	100.0
設有師資培育相關學系之大學	100	6.4	305	19.6	880	56.5	271	17.4	1,556	100.0
設有師資培育中心之大學	376	13.8	835	30.7	1,200	44.2	307	11.3	2,718	100.0
小計	635	8.3	1,646	21.6	4,031	52.8	1,327	17.4	7,639	100.0

註1：此表數據為有填答問卷之受訪者資料，數值已加權處理且以四捨五入計算。

註2：師資類科為複選題集，因有師資生同時具備兩種以上的師資類科身份。

註3：題目為：您修習師資職前教育課程的原因，下列敘述符合的程度如何？『我入學成績落在師資培育相關學系或學校』

表 28 修教程原因_(2)我的能力適合擔任教師

	非常不符合		不符合		符合		非常符合		小計	
	個數	列%	個數	列%	個數	列%	個數	列%	個數	列%
師資培育類科										
幼稚園	2	.3	88	11.3	577	74.2	110	14.2	778	100.0
國民小學	13	.7	301	15.5	1,303	67.0	329	16.9	1,946	100.0
中等學校	21	.5	534	12.3	2,793	64.5	984	22.7	4,332	100.0
特殊教育學校(班)	10	1.4	93	12.6	514	70.2	116	15.8	732	100.0
師資培育學校類型										
師範/教育大學	30	.9	551	16.4	2,223	66.1	561	16.7	3,364	100.0
設有師資培育相關學系之大學	5	.4	204	13.1	1,061	68.2	286	18.4	1,556	100.0
設有師資培育中心之大學	11	.4	245	9.0	1,805	66.4	657	24.2	2,718	100.0
小計	46	.6	1,000	13.1	5,089	66.6	1,504	19.7	7,639	100.0

註1：此表數據為有填答問卷之受訪者資料，數值已加權處理且以四捨五入計算。

註2：師資類科為複選題集，因有師資生同時具備兩種以上的師資類科身份。

註3：題目為：您修習師資職前教育課程的原因，下列敘述符合的程度如何？『我的能力適合擔任教師』

表 29 修教程原因_(3)我不確定未來是否要當老師，但先修再說

	非常不符合		不符合		符合		非常符合		小計	
	個數	列%	個數	列%	個數	列%	個數	列%	個數	列%
師資培育類科										
幼稚園	145	18.6	296	38.0	273	35.1	64	8.3	778	100.0
國民小學	281	14.4	578	29.7	826	42.5	260	13.4	1,946	100.0
中等學校	824	19.0	1,225	28.3	1,649	38.1	635	14.7	4,332	100.0
特殊教育學校(班)	131	17.9	237	32.3	300	41.0	64	8.7	732	100.0
師資培育學校類型										
師範/教育大學	478	14.2	936	27.8	1,399	41.6	550	16.4	3,364	100.0
設有師資培育相關學系之大學	260	16.7	489	31.4	638	41.0	169	10.9	1,556	100.0
設有師資培育中心之大學	597	21.9	859	31.6	967	35.6	296	10.9	2,718	100.0
小計	1,335	17.5	2,284	29.9	3,004	39.3	1,016	13.3	7,639	100.0

註1：此表數據為有填答問卷之受訪者資料，數值已加權處理且以四捨五入計算。

註2：師資類科為複選題集，因有師資生同時具備兩種以上的師資類科身份。

註3：題目為：您修習師資職前教育課程的原因，下列敘述符合的程度如何？『我不確定未來是否要當老師，但先修再說』

表 30 修教程原因_(4)我希望增加未來就業機會

	非常不符合		不符合		符合		非常符合		小計	
	個數	列%	個數	列%	個數	列%	個數	列%	個數	列%
師資培育類科										
幼稚園	4	.5	12	1.6	417	53.6	345	44.3	778	100.0
國民小學	10	.5	72	3.7	1,135	58.3	729	37.5	1,946	100.0
中等學校	76	1.8	210	4.8	2,312	53.4	1,735	40.0	4,332	100.0
特殊教育學校(班)	9	1.2	33	4.5	384	52.5	306	41.8	732	100.0
師資培育學校類型										
師範/教育大學	47	1.4	143	4.3	1,841	54.7	1,333	39.6	3,364	100.0
設有師資培育相關學系之大學	6	.4	61	3.9	891	57.2	599	38.5	1,556	100.0
設有師資培育中心之大學	45	1.7	120	4.4	1,432	52.7	1,122	41.3	2,718	100.0
小計	98	1.3	324	4.2	4,164	54.5	3,053	40.0	7,639	100.0

註1：此表數據為有填答問卷之受訪者資料，數值已加權處理且以四捨五入計算。

註2：師資類科為複選題集，因有師資生同時具備兩種以上的師資類科身份。

註3：題目為：您修習師資職前教育課程的原因，下列敘述符合的程度如何？『我希望增加未來就業機會』

表 31 修教程原因_(5)我就讀科系的專長較適合從事教職

	非常不符合		不符合		符合		非常符合		小計	
	個數	列%	個數	列%	個數	列%	個數	列%	個數	列%
師資培育類科										
幼稚園	4	.5	37	4.8	418	53.7	319	41.0	778	100.0
國民小學	23	1.2	231	11.9	1,037	53.3	655	33.6	1,946	100.0
中等學校	100	2.3	738	17.0	2,145	49.5	1,349	31.1	4,332	100.0
特殊教育學校(班)	10	1.3	61	8.4	351	47.9	310	42.4	732	100.0
師資培育學校類型										
師範/教育大學	46	1.4	451	13.4	1,764	52.5	1,102	32.8	3,364	100.0
設有師資培育相關學系之大學	17	1.1	119	7.6	818	52.5	603	38.8	1,556	100.0
設有師資培育中心之大學	73	2.7	481	17.7	1,298	47.8	866	31.9	2,718	100.0
小計	136	1.8	1,050	13.8	3,880	50.8	2,572	33.7	7,639	100.0

註1：此表數據為有填答問卷之受訪者資料，數值已加權處理且以四捨五入計算。

註2：師資類科為複選題集，因有師資生同時具備兩種以上的師資類科身份。

註3：題目為：『您修習師資職前教育課程的原因，下列敘述符合的程度如何？『我就讀科系的專長較適合從事教職』』

表 32 修教程原因_(6)我希望當老師，可以有較多自己支配的時間

	非常不符合		不符合		符合		非常符合		小計	
	個數	列%	個數	列%	個數	列%	個數	列%	個數	列%
師資培育類科										
幼稚園	14	1.8	153	19.6	449	57.7	162	20.8	778	100.0
國民小學	32	1.6	372	19.1	1,094	56.2	447	23.0	1,946	100.0
中等學校	86	2.0	723	16.7	2,350	54.2	1,174	27.1	4,332	100.0
特殊教育學校(班)	16	2.2	131	17.9	430	58.7	156	21.3	732	100.0
師資培育學校類型										
師範/教育大學	58	1.7	619	18.4	1,878	55.8	810	24.1	3,364	100.0
設有師資培育相關學系之大學	24	1.6	273	17.5	921	59.2	338	21.7	1,556	100.0
設有師資培育中心之大學	64	2.3	466	17.1	1,445	53.2	744	27.4	2,718	100.0
小計	146	1.9	1,357	17.8	4,244	55.6	1,891	24.8	7,639	100.0

註1：此表數據為有填答問卷之受訪者資料，數值已加權處理且以四捨五入計算。

註2：師資類科為複選題集，因有師資生同時具備兩種以上的師資類科身份。

註3：題目為：您修習師資職前教育課程的原因，下列敘述符合的程度如何？『我希望當老師，可以有較多自己支配的時間』

表 33 修教程原因_(7)我希望當老師，可以兼顧家庭

	非常不符合		不符合		符合		非常符合		小計	
	個數	列%	個數	列%	個數	列%	個數	列%	個數	列%
師資培育類科										
幼稚園	14	1.8	126	16.2	458	58.8	180	23.2	778	100.0
國民小學	44	2.3	396	20.3	1,047	53.8	459	23.6	1,946	100.0
中等學校	101	2.3	823	19.0	2,248	51.9	1,160	26.8	4,332	100.0
特殊教育學校(班)	14	1.9	161	22.0	390	53.3	167	22.8	732	100.0
師資培育學校類型										
師範/教育大學	70	2.1	695	20.6	1,763	52.4	836	24.8	3,364	100.0
設有師資培育相關學系之大學	30	2.0	305	19.6	888	57.1	332	21.3	1,556	100.0
設有師資培育中心之大學	70	2.6	489	18.0	1,416	52.1	743	27.3	2,718	100.0
小計	170	2.2	1,489	19.5	4,068	53.3	1,911	25.0	7,639	100.0

註1：此表數據為有填答問卷之受訪者資料，數值已加權處理且以四捨五入計算。

註2：師資類科為複選題集，因有師資生同時具備兩種以上的師資類科身份。

註3：題目為：您修習師資職前教育課程的原因，下列敘述符合的程度如何？『我希望當老師，可以兼顧家庭』

表 34 修教程原因 (8)我希望當老師，工作可較穩定有保障

	非常不符合		不符合		符合		非常符合		小計	
	個數	列%	個數	列%	個數	列%	個數	列%	個數	列%
師資培育類科										
幼稚園	6	.8	68	8.7	450	57.9	253	32.6	778	100.0
國民小學	22	1.1	124	6.4	1,117	57.4	683	35.1	1,946	100.0
中等學校	58	1.3	308	7.1	2,452	56.6	1,516	35.0	4,332	100.0
特殊教育學校(班)	11	1.6	52	7.2	434	59.3	234	32.0	732	100.0
師資培育學校類型										
師範/教育大學	47	1.4	263	7.8	1,944	57.8	1,111	33.0	3,364	100.0
設有師資培育相關學系之大學	15	1.0	109	7.0	922	59.3	510	32.8	1,556	100.0
設有師資培育中心之大學	32	1.2	175	6.4	1,514	55.7	997	36.7	2,718	100.0
小計	94	1.2	546	7.2	4,380	57.3	2,618	34.3	7,639	100.0

註1：此表數據為有填答問卷之受訪者資料，數值已加權處理且以四捨五入計算。

註2：師資類科為複選題集，因有師資生同時具備兩種以上的師資類科身份。

註3：題目為：您修習師資職前教育課程的原因，下列敘述符合的程度如何？『我希望當老師，工作可較穩定有保障』

表 35 修教程原因_(9)我喜歡跟兒童或青少年相處

	非常不符合		不符合		符合		非常符合		小計	
	個數	列%	個數	列%	個數	列%	個數	列%	個數	列%
師資培育類科										
幼稚園	4	.6	22	2.8	380	48.9	372	47.8	778	100.0
國民小學	21	1.1	179	9.2	1,052	54.1	694	35.6	1,946	100.0
中等學校	44	1.0	445	10.3	2,336	53.9	1,508	34.8	4,332	100.0
特殊教育學校(班)	15	2.0	47	6.4	369	50.5	301	41.2	732	100.0
師資培育學校類型										
師範/教育大學	50	1.5	375	11.1	1,816	54.0	1,124	33.4	3,364	100.0
設有師資培育相關學系之大學	15	1.0	127	8.2	831	53.4	583	37.4	1,556	100.0
設有師資培育中心之大學	20	.7	185	6.8	1,416	52.1	1,097	40.4	2,718	100.0
小計	85	1.1	687	9.0	4,063	53.2	2,804	36.7	7,639	100.0

註1：此表數據為有填答問卷之受訪者資料，數值已加權處理且以四捨五入計算。

註2：師資類科為複選題集，因有師資生同時具備兩種以上的師資類科身份。

註3：題目為：您修習師資職前教育課程的原因，下列敘述符合的程度如何？『我喜歡跟兒童或青少年相處』

表 36 修教程原因_(10)我喜歡從事教學工作

	非常不符合		不符合		符合		非常符合		小計	
	個數	列%	個數	列%	個數	列%	個數	列%	個數	列%
師資培育類科										
幼稚園	3	.4	69	8.8	444	57.1	262	33.7	778	100.0
國民小學	12	.6	229	11.8	1,104	56.8	600	30.9	1,946	100.0
中等學校	33	.8	398	9.2	2,240	51.7	1,662	38.4	4,332	100.0
特殊教育學校(班)	14	2.0	82	11.2	413	56.4	223	30.4	732	100.0
師資培育學校類型										
師範/教育大學	40	1.2	462	13.7	1,820	54.1	1,043	31.0	3,364	100.0
設有師資培育相關學系之大學	13	.8	158	10.2	894	57.4	491	31.6	1,556	100.0
設有師資培育中心之大學	9	.3	148	5.5	1,421	52.3	1,140	41.9	2,718	100.0
小計	62	.8	768	10.1	4,134	54.1	2,674	35.0	7,639	100.0

註1：此表數據為有填答問卷之受訪者資料，數值已加權處理且以四捨五入計算。

註2：師資類科為複選題集，因有師資生同時具備兩種以上的師資類科身份。

註3：題目為：您修習師資職前教育課程的原因，下列敘述符合的程度如何？『我喜歡從事教學工作』

表 37 修教程原因_(11)我希望透過教育改善社會

	非常不符合		不符合		符合		非常符合		小計	
	個數	列%	個數	列%	個數	列%	個數	列%	個數	列%
師資培育類科										
幼稚園	1	.1	53	6.9	395	50.7	329	42.3	778	100.0
國民小學	20	1.0	186	9.6	1,081	55.5	659	33.9	1,946	100.0
中等學校	35	.8	387	8.9	2,114	48.8	1,796	41.5	4,332	100.0
特殊教育學校(班)	7	1.0	76	10.4	403	55.1	246	33.6	732	100.0
師資培育學校類型										
師範/教育大學	42	1.2	361	10.7	1,730	51.4	1,231	36.6	3,364	100.0
設有師資培育相關學系之大學	10	.7	142	9.1	820	52.7	584	37.5	1,556	100.0
設有師資培育中心之大學	11	.4	193	7.1	1,358	49.9	1,157	42.6	2,718	100.0
小計	63	.8	695	9.1	3,908	51.2	2,972	38.9	7,639	100.0

註1：此表數據為有填答問卷之受訪者資料，數值已加權處理且以四捨五入計算。

註2：師資類科為複選題集，因有師資生同時具備兩種以上的師資類科身份。

註3：題目為：您修習師資職前教育課程的原因，下列敘述符合的程度如何？『我希望透過教育改善社會』

表 38 修教程原因_(12)我希望透過教育協助弱勢學生獲得好的發展

	非常不符合		不符合		符合		非常符合		小計	
	個數	列%	個數	列%	個數	列%	個數	列%	個數	列%
師資培育類科										
幼稚園	1	.1	20	2.5	391	50.3	366	47.1	778	100.0
國民小學	5	.2	96	4.9	1,023	52.6	822	42.3	1,946	100.0
中等學校	22	.5	210	4.9	2,171	50.1	1,929	44.5	4,332	100.0
特殊教育學校(班)	6	.8	15	2.0	315	43.0	397	54.2	732	100.0
師資培育學校類型										
師範/教育大學	24	.7	171	5.1	1,748	52.0	1,420	42.2	3,364	100.0
設有師資培育相關學系之大學	3	.2	69	4.4	765	49.1	719	46.2	1,556	100.0
設有師資培育中心之大學	6	.2	95	3.5	1,322	48.6	1,296	47.7	2,718	100.0
小計	34	.4	335	4.4	3,835	50.2	3,435	45.0	7,639	100.0

註1：此表數據為有填答問卷之受訪者資料，數值已加權處理且以四捨五入計算。

註2：師資類科為複選題集，因有師資生同時具備兩種以上的師資類科身份。

註3：題目為：您修習師資職前教育課程的原因，下列敘述符合的程度如何？『我希望透過教育協助弱勢學生獲得好的發展』

表 39 修教程原因_(13)我喜歡學校單純的工作環境

	非常不符合		不符合		符合		非常符合		小計	
	個數	列%	個數	列%	個數	列%	個數	列%	個數	列%
師資培育類科										
幼稚園	4	.5	36	4.6	433	55.6	306	39.3	778	100.0
國民小學	26	1.3	191	9.8	1,067	54.8	662	34.0	1,946	100.0
中等學校	65	1.5	528	12.2	2,250	51.9	1,489	34.4	4,332	100.0
特殊教育學校(班)	17	2.3	83	11.3	392	53.6	240	32.8	732	100.0
師資培育學校類型										
師範/教育大學	63	1.9	386	11.5	1,816	54.0	1,099	32.7	3,364	100.0
設有師資培育相關學系之大學	16	1.0	151	9.7	862	55.4	528	33.9	1,556	100.0
設有師資培育中心之大學	33	1.2	289	10.6	1,388	51.1	1,009	37.1	2,718	100.0
小計	112	1.5	826	10.8	4,065	53.2	2,636	34.5	7,639	100.0

註1：此表數據為有填答問卷之受訪者資料，數值已加權處理且以四捨五入計算。

註2：師資類科為複選題集，因有師資生同時具備兩種以上的師資類科身份。

註3：題目為：您修習師資職前教育課程的原因，下列敘述符合的程度如何？『我喜歡學校單純的工作環境』

表 40 修教程原因_(14)我喜歡教師地位及聲望

	非常不符合		不符合		符合		非常符合		小計	
	個數	列%	個數	列%	個數	列%	個數	列%	個數	列%
師資培育類科										
幼稚園	37	4.7	250	32.2	409	52.5	82	10.6	778	100.0
國民小學	84	4.3	625	32.1	990	50.9	246	12.6	1,946	100.0
中等學校	200	4.6	1,359	31.4	2,184	50.4	589	13.6	4,332	100.0
特殊教育學校(班)	50	6.9	252	34.5	360	49.1	70	9.5	732	100.0
師資培育學校類型										
師範/教育大學	158	4.7	1,107	32.9	1,708	50.8	392	11.6	3,364	100.0
設有師資培育相關學系之大學	93	6.0	504	32.4	771	49.6	188	12.1	1,556	100.0
設有師資培育中心之大學	115	4.2	839	30.9	1,382	50.8	382	14.1	2,718	100.0
小計	365	4.8	2,450	32.1	3,861	50.5	962	12.6	7,639	100.0

註1：此表數據為有填答問卷之受訪者資料，數值已加權處理且以四捨五入計算。

註2：師資類科為複選題集，因有師資生同時具備兩種以上的師資類科身份。

註3：題目為：您修習師資職前教育課程的原因，下列敘述符合的程度如何？『我喜歡教師地位及聲望』

表 41 修教程是誰的意思

	父或母		其他家人或 親戚		師長		同學或朋友		自己		其他		小計	
	個數	列%	個數	列%	個數	列%	個數	列%	個數	列%	個數	列%	個數	列%
師資培育類科														
幼稚園	108	13.8	7	.9	16	2.0	13	1.7	618	79.4	16	2.1	778	100.0
國民小學	508	26.2	29	1.5	29	1.5	11	.5	1,332	68.6	32	1.7	1,942	100.0
中等學校	999	23.1	69	1.6	79	1.8	42	1.0	3,114	72.0	24	.5	4,326	100.0
特殊教育學校(班)	129	17.6	13	1.8	17	2.3	14	1.9	548	74.9	11	1.6	732	100.0
師資培育學校類型														
師範/教育大學	876	26.1	48	1.4	67	2.0	26	.8	2,291	68.2	53	1.6	3,361	100.0
設有師資培育相關 學系之大學	326	21.0	20	1.3	29	1.8	11	.7	1,149	73.9	22	1.4	1,555	100.0
設有師資培育中心 之大學	516	19.0	47	1.7	39	1.4	43	1.6	2,059	75.9	9	.3	2,713	100.0
小計	1,717	22.5	115	1.5	135	1.8	80	1.0	5,498	72.1	84	1.1	7,629	100.0

註 1：此表數據為有填答問卷之受訪者資料，數值已加權處理且以四捨五入計算。

註 2：師資類科為複選題集，因有師資生同時具備兩種以上的師資類科身份。

註 3：題目為：您修習師資職前教育課程，最主要是誰的意思？

表 42 當老師的意願

	完全沒意願		沒有意願		有意願		非常有意願		小計	
	個數	列%	個數	列%	個數	列%	個數	列%	個數	列%
師資培育類科										
幼稚園	1	.1	57	7.4	467	60.1	252	32.4	778	100.0
國民小學	24	1.3	163	8.4	1,148	59.1	606	31.2	1,942	100.0
中等學校	41	1.0	309	7.2	2,260	52.2	1,715	39.6	4,326	100.0
特殊教育學校(班)	7	1.0	67	9.2	431	58.8	227	31.0	732	100.0
師資培育學校類型										
師範/教育大學	40	1.2	338	10.1	1,950	58.0	1,032	30.7	3,361	100.0
設有師資培育相關學系之大學	15	1.0	109	7.0	905	58.2	525	33.8	1,555	100.0
設有師資培育中心之大學	18	.7	143	5.3	1,374	50.6	1,177	43.4	2,713	100.0
小計	74	1.0	590	7.7	4,229	55.4	2,735	35.9	7,629	100.0

註1：此表數據為有填答問卷之受訪者資料，數值已加權處理且以四捨五入計算。

註2：師資類科為複選題集，因有師資生同時具備兩種以上的師資類科身份。

註3：題目為：就您所修習的類科，您想當該類科學校老師的意願有多強？

表 43 考上正式教師的可能性

	非常不可能		不太可能		可能		非常可能		小計	
	個數	列%	個數	列%	個數	列%	個數	列%	個數	列%
師資培育類科										
幼稚園	8	1.0	62	8.0	571	73.3	137	17.7	778	100.0
國民小學	71	3.7	393	20.2	1,228	63.2	250	12.9	1,942	100.0
中等學校	107	2.5	854	19.7	2,551	59.0	815	18.8	4,326	100.0
特殊教育學校(班)	4	.6	108	14.7	462	63.1	158	21.6	732	100.0
師資培育學校類型										
師範/教育大學	97	2.9	661	19.7	2,060	61.3	543	16.1	3,361	100.0
設有師資培育相關學系之大學	41	2.7	267	17.2	1,008	64.8	239	15.4	1,555	100.0
設有師資培育中心之大學	52	1.9	465	17.1	1,651	60.9	545	20.1	2,713	100.0
小計	190	2.5	1,393	18.3	4,719	61.9	1,326	17.4	7,629	100.0

註1：此表數據為有填答問卷之受訪者資料，數值已加權處理且以四捨五入計算。

註2：師資類科為複選題集，因有師資生同時具備兩種以上的師資類科身份。

註3：題目為：您認為您畢業後三年內順利考上該類科正式教師的可能性如何？

表 44 考上正式教師，您的打算

	做一陣子後，一定 會換別的工作		做一陣子後，可 能會換別的工作		可能會做到退休		一定會做到退休		小計	
	個數	列%	個數	列%	個數	列%	個數	列%	個數	列%
師資培育類科										
幼稚園	20	2.5	261	33.6	369	47.4	128	16.4	778	100.0
國民小學	49	2.5	448	23.0	916	47.2	529	27.2	1,942	100.0
中等學校	95	2.2	1,051	24.3	2,086	48.2	1,094	25.3	4,326	100.0
特殊教育學校(班)	24	3.3	161	22.0	387	52.9	159	21.7	732	100.0
師資培育學校類型										
師範/教育大學	90	2.7	965	28.7	1,613	48.0	693	20.6	3,361	100.0
設有師資培育相關學 系之大學	36	2.3	375	24.1	756	48.6	388	24.9	1,555	100.0
設有師資培育中心之 大學	57	2.1	562	20.7	1,328	48.9	767	28.3	2,713	100.0
小計	183	2.4	1,902	24.9	3,697	48.5	1,847	24.2	7,629	100.0

註1：此表數據為有填答問卷之受訪者資料，數值已加權處理且以四捨五入計算。

註2：師資類科為複選題集，因有師資生同時具備兩種以上的師資類科身份。

註3：題目為：如果考上正式教師，您的打算

四、 學歷與教育經驗

表 45 是否曾參與大學學測

	否		是		小計	
	個數	列%	個數	列%	個數	列%
師資培育類科						
幼稚園	275	35.8	493	64.2	768	100.0
國民小學	246	12.8	1,672	87.2	1,918	100.0
中等學校	951	22.1	3,352	77.9	4,302	100.0
特殊教育學校(班)	101	14.2	609	85.8	710	100.0
師資培育學校類型						
師範/教育大學	425	12.8	2,907	87.2	3,332	100.0
設有師資培育相關學系之大學	233	15.1	1,307	84.9	1,540	100.0
設有師資培育中心之大學	868	32.4	1,811	67.6	2,680	100.0
小計	1,527	20.2	6,025	79.8	7,552	100.0

註1：此表數據為有填答問卷之受訪者資料，數值已加權處理且以四捨五入計算。

註2：師資類科為複選題集，因有師資生同時具備兩種以上的師資類科身份。

註3：題目為：您是否曾經參與大學學科能力測驗（一、二月份辦理）？(以普通高中學生參加為主)

表 46 大學學測成績

	5-15 級分		16-25 級分		26-35 級分		36-45 級分		46-55 級分		56-65 級分		66-75 級分		小計	
	個數	列%	個數	列%	個數	列%	個數	列%	個數	列%	個數	列%	個數	列%	個數	列%
師資培育類科																
幼稚園	1	.2	3	.6	22	4.5	95	19.3	259	52.6	111	22.5	1	.2	493	100.0
國民小學	3	.2	20	1.2	86	5.1	248	14.8	734	43.9	550	32.9	31	1.9	1,672	100.0
中等學校	7	.2	39	1.2	111	3.3	367	11.0	928	27.7	1,539	45.9	360	10.7	3,351	100.0
特殊教育學校(班)	0	.0	2	.3	19	3.1	73	12.0	283	46.5	219	36.0	13	2.1	608	100.0
師資培育學校類型																
師範/教育大學	1	.0	13	.4	66	2.3	205	7.1	949	32.7	1,508	51.9	163	5.6	2,905	100.0
設有師資培育相關學系之大學	2	.2	18	1.4	54	4.2	239	18.3	614	47.0	340	26.0	38	2.9	1,307	100.0
設有師資培育中心之大學	6	.3	27	1.5	93	5.1	317	17.5	611	33.7	557	30.8	201	11.1	1,811	100.0
小計	10	.2	58	1.0	212	3.5	760	12.6	2,174	36.1	2,405	39.9	403	6.7	6,023	100.0

註 1：此表數據為有填答問卷之受訪者資料，數值已加權處理且以四捨五入計算。

註 2：師資類科為複選題集，因有師資生同時具備兩種以上的師資類科身份。

註 3：題目為：您大學學科能力測驗的總級分是（請填寫最近的一次）

表 47 是否曾參與四技二專統測

	否		是		小計	
	個數	列%	個數	列%	個數	列%
師資培育類科						
幼稚園	578	75.3	190	24.7	768	100.0
國民小學	1,804	94.0	115	6.0	1,918	100.0
中等學校	3,864	89.8	438	10.2	4,302	100.0
特殊教育學校(班)	683	96.2	27	3.8	710	100.0
師資培育學校類型						
師範/教育大學	3,150	94.5	183	5.5	3,332	100.0
設有師資培育相關學系之大學	1,452	94.3	88	5.7	1,540	100.0
設有師資培育中心之大學	2,203	82.2	476	17.8	2,680	100.0
小計	6,805	90.1	747	9.9	7,552	100.0

註1：此表數據為有填答問卷之受訪者資料，數值已加權處理且以四捨五入計算。

註2：師資類科為複選題集，因有師資生同時具備兩種以上的師資類科身份。

註3：題目為：您是否曾經參與四技二專統一入學測驗？(以技職生參加為主)

表 48 四技二專統測成績

	0-100 分		101-200 分		201-300 分		301-400 分		401-500 分		501-600 分		601-700 分		小計	
	個數	列%	個數	列%	個數	列%	個數	列%	個數	列%	個數	列%	個數	列%	個數	列%
師資培育類科																
幼稚園	0	.0	2	.8	5	2.6	25	13.2	73	38.5	79	41.4	6	3.4	190	100.0
國民小學	0	.0	0	.0	6	5.5	16	14.3	48	41.7	37	32.0	7	6.5	115	100.0
中等學校	1	.2	6	1.3	9	2.0	44	10.1	101	23.0	201	45.9	77	17.6	438	100.0
特殊教育學校(班)	0	.0	0	.0	0	.0	4	15.7	8	30.7	11	40.1	4	13.5	27	100.0
師資培育學校類型																
師範/教育大學	0	.0	0	.0	2	1.0	13	7.0	36	19.9	102	56.1	29	16.0	183	100.0
設有師資培育相關學 系之大學	0	.0	0	.0	6	6.7	4	4.5	31	34.8	41	46.2	7	7.7	88	100.0
設有師資培育中心之 大學	1	.2	7	1.5	11	2.3	70	14.8	156	32.7	173	36.3	58	12.3	476	100.0
小計	1	.1	7	.9	19	2.5	87	11.7	223	29.8	316	42.3	94	12.6	747	100.0

註 1：此表數據為有填答問卷之受訪者資料，數值已加權處理且以四捨五入計算。

註 2：師資類科為複選題集，因有師資生同時具備兩種以上的師資類科身份。

註 3：題目為：請填寫您四技二專統一入學測驗的原始分數（請填寫最近的一次）

表 49 別人對你的看法_各題平均數與標準差

	敢去嘗試		敢與眾不同		討厭不確定的事情		習慣按部就班做事情		很會規劃或安排活動		很會領導與帶動同學		人或與人分享		很聽老師的話		當他人受到不公義的對待，會出面為其爭取公道		對於不公平的事情，我會努力阻止		很會照顧、幫助別人		很會替別人著想	
	平均	標準	平均	標準	平均	標準	平均	標準	平均	標準	平均	標準	平均	標準	平均	標準	平均	標準	平均	標準	平均	標準	平均	標準
	數	差	數	差	數	差	數	差	數	差	數	差	數	差	數	差	數	差	數	差	數	差	數	差
	數	差	數	差	數	差	數	差	數	差	數	差	數	差	數	差	數	差	數	差	數	差	數	差
師資培育類科																								
幼兒園	3.04	.57	2.90	.69	3.19	.61	3.02	.63	2.96	.68	2.77	.70	3.37	.52	3.12	.59	3.06	.58	3.11	.53	3.32	.53	3.36	.53
國民小學	3.05	.64	2.88	.72	3.11	.66	3.00	.70	2.95	.67	2.77	.72	3.35	.55	3.05	.65	3.04	.62	3.11	.56	3.27	.60	3.32	.58
中等學校	3.09	.64	2.93	.72	3.08	.67	2.98	.67	2.98	.66	2.85	.72	3.38	.56	3.04	.66	3.07	.60	3.12	.57	3.30	.58	3.34	.58
特殊教育學校(班)	3.05	.65	2.89	.72	3.14	.67	3.02	.68	2.88	.70	2.71	.74	3.36	.57	3.01	.69	3.06	.61	3.09	.54	3.33	.55	3.30	.60
師資培育學校類型																								
師範/教育大學	3.03	.65	2.88	.72	3.10	.66	2.99	.68	2.92	.67	2.73	.73	3.31	.56	3.02	.66	3.02	.61	3.08	.56	3.26	.59	3.29	.59
設有師資培育相關學系之大學	3.06	.61	2.90	.70	3.10	.65	3.00	.68	2.95	.68	2.83	.70	3.37	.55	3.08	.65	3.06	.60	3.12	.56	3.30	.57	3.34	.56
設有師資培育中心之大學	3.14	.63	2.97	.72	3.10	.67	2.99	.67	3.01	.65	2.90	.72	3.43	.54	3.06	.65	3.11	.59	3.14	.55	3.34	.56	3.38	.57

註 1：此表數據為有填答問卷之受訪者資料，數值已加權處理且以四捨五入計算。

註 2：師資類科為複選題集，因有師資生同時具備兩種以上的師資類科身份。

註 3：題目為：下列描述是否符合別人對你的看法？

註 4：分數計算方式為「非常不符合=1，不符合=2，符合=3，非常符合=4」

表 50 別人對你的看法_(1)敢去嘗試新的事物

	非常不符合		不符合		符合		非常符合		小計	
	個數	列%	個數	列%	個數	列%	個數	列%	個數	列%
師資培育類科										
幼稚園	0	.0	112	14.5	514	66.9	143	18.6	768	100.0
國民小學	13	.7	308	16.0	1,160	60.5	437	22.8	1,918	100.0
中等學校	14	.3	651	15.1	2,551	59.3	1,086	25.2	4,302	100.0
特殊教育學校(班)	4	.6	121	17.0	418	58.9	167	23.5	710	100.0
師資培育學校類型										
師範/教育大學	27	.8	573	17.2	2,015	60.5	717	21.5	3,332	100.0
設有師資培育相關學系 之大學	2	.1	235	15.3	968	62.8	335	21.8	1,540	100.0
設有師資培育中心之大學	3	.1	363	13.5	1,569	58.5	745	27.8	2,680	100.0
小計	32	.4	1,171	15.5	4,551	60.3	1,797	23.8	7,552	100.0

註1：此表數據為有填答問卷之受訪者資料，數值已加權處理且以四捨五入計算。

註2：師資類科為複選題集，因有師資生同時具備兩種以上的師資類科身份。

註3：題目為：下列描述是否符合別人對你的看法？『敢去嘗試新的事物』

表 51 別人對你的看法_(2)敢與眾不同

	非常不符合		不符合		符合		非常符合		小計	
	個數	列%	個數	列%	個數	列%	個數	列%	個數	列%
師資培育類科										
幼稚園	6	.7	207	27.0	415	54.1	140	18.2	768	100.0
國民小學	24	1.3	549	28.6	977	50.9	368	19.2	1,918	100.0
中等學校	55	1.3	1,098	25.5	2,226	51.7	923	21.5	4,302	100.0
特殊教育學校(班)	4	.6	213	30.0	347	48.9	146	20.5	710	100.0
師資培育學校類型										
師範/教育大學	47	1.4	947	28.4	1,711	51.3	627	18.8	3,332	100.0
設有師資培育相關學系 之大學	15	1.0	417	27.1	809	52.6	298	19.3	1,540	100.0
設有師資培育中心之大學	27	1.0	664	24.8	1,360	50.7	629	23.5	2,680	100.0
小計	90	1.2	2,028	26.9	3,880	51.4	1,554	20.6	7,552	100.0

註1：此表數據為有填答問卷之受訪者資料，數值已加權處理且以四捨五入計算。

註2：師資類科為複選題集，因有師資生同時具備兩種以上的師資類科身份。

註3：題目為：下列描述是否符合別人對你的看法？『敢與眾不同』

表 52 別人對你的看法_③討厭不確定的事情

	非常不符合		不符合		符合		非常符合		小計	
	個數	列%	個數	列%	個數	列%	個數	列%	個數	列%
師資培育類科										
幼稚園	2	.3	77	10.0	465	60.6	224	29.2	768	100.0
國民小學	29	1.5	232	12.1	1,150	60.0	507	26.4	1,918	100.0
中等學校	53	1.2	653	15.2	2,512	58.4	1,085	25.2	4,302	100.0
特殊教育學校(班)	7	1.0	96	13.6	396	55.7	211	29.7	710	100.0
師資培育學校類型										
師範/教育大學	40	1.2	448	13.5	1,983	59.5	861	25.8	3,332	100.0
設有師資培育相關學系 之大學	16	1.0	207	13.4	921	59.8	397	25.8	1,540	100.0
設有師資培育中心之大學	36	1.3	379	14.1	1,540	57.5	725	27.1	2,680	100.0
小計	91	1.2	1,034	13.7	4,444	58.8	1,982	26.3	7,552	100.0

註1：此表數據為有填答問卷之受訪者資料，數值已加權處理且以四捨五入計算。

註2：師資類科為複選題集，因有師資生同時具備兩種以上的師資類科身份。

註3：題目為：下列描述是否符合別人對你的看法？『討厭不確定的事情』

表 53 別人對你的看法_(4)習慣按部就班做事情

	非常不符合		不符合		符合		非常符合		小計	
	個數	列%	個數	列%	個數	列%	個數	列%	個數	列%
師資培育類科										
幼稚園	7	.9	126	16.3	480	62.4	156	20.3	768	100.0
國民小學	26	1.4	379	19.8	1,071	55.8	441	23.0	1,918	100.0
中等學校	58	1.3	850	19.8	2,522	58.6	873	20.3	4,302	100.0
特殊教育學校(班)	6	.8	140	19.8	398	56.1	165	23.3	710	100.0
師資培育學校類型										
師範/教育大學	40	1.2	668	20.0	1,919	57.6	706	21.2	3,332	100.0
設有師資培育相關學系 之大學	19	1.3	301	19.6	882	57.3	338	21.9	1,540	100.0
設有師資培育中心之大 學	37	1.4	496	18.5	1,593	59.4	553	20.7	2,680	100.0
小計	96	1.3	1,465	19.4	4,393	58.2	1,597	21.1	7,552	100.0

註1：此表數據為有填答問卷之受訪者資料，數值已加權處理且以四捨五入計算。

註2：師資類科為複選題集，因有師資生同時具備兩種以上的師資類科身份。

註3：題目為：下列描述是否符合別人對你的看法？『習慣按部就班做事情』

表 54 別人對你的看法_(5)很會規劃或安排活動

	非常不符合		不符合		符合		非常符合		小計	
	個數	列%	個數	列%	個數	列%	個數	列%	個數	列%
師資培育類科										
幼稚園	8	1.0	171	22.3	436	56.7	153	19.9	768	100.0
國民小學	22	1.1	420	21.9	1,119	58.3	358	18.7	1,918	100.0
中等學校	38	.9	863	20.1	2,558	59.5	844	19.6	4,302	100.0
特殊教育學校(班)	18	2.6	167	23.5	404	56.9	121	17.1	710	100.0
師資培育學校類型										
師範/教育大學	42	1.2	776	23.3	1,932	58.0	584	17.5	3,332	100.0
設有師資培育相關學系 之大學	20	1.3	330	21.4	889	57.7	300	19.5	1,540	100.0
設有師資培育中心之大學	22	.8	493	18.4	1,604	59.8	562	21.0	2,680	100.0
小計	84	1.1	1,598	21.2	4,424	58.6	1,446	19.1	7,552	100.0

註1：此表數據為有填答問卷之受訪者資料，數值已加權處理且以四捨五入計算。

註2：師資類科為複選題集，因有師資生同時具備兩種以上的師資類科身份。

註3：題目為：下列描述是否符合別人對你的看法？『很會規劃或安排活動』

表 55 別人對你的看法_(6)很會領導與帶動同學

	非常不符合		不符合		符合		非常符合		小計	
	個數	列%	個數	列%	個數	列%	個數	列%	個數	列%
師資培育類科										
幼稚園	18	2.3	242	31.6	408	53.1	100	13.1	768	100.0
國民小學	51	2.7	618	32.2	970	50.5	280	14.6	1,918	100.0
中等學校	91	2.1	1,218	28.3	2,228	51.8	766	17.8	4,302	100.0
特殊教育學校(班)	24	3.3	255	35.9	334	47.1	97	13.7	710	100.0
師資培育學校類型										
師範/教育大學	100	3.0	1,157	34.7	1,615	48.5	460	13.8	3,332	100.0
設有師資培育相關學系 之大學	32	2.1	441	28.6	831	53.9	236	15.4	1,540	100.0
設有師資培育中心之大 學	51	1.9	692	25.8	1,415	52.8	522	19.5	2,680	100.0
小計	184	2.4	2,289	30.3	3,860	51.1	1,218	16.1	7,552	100.0

註1：此表數據為有填答問卷之受訪者資料，數值已加權處理且以四捨五入計算。

註2：師資類科為複選題集，因有師資生同時具備兩種以上的師資類科身份。

註3：題目為：下列描述是否符合別人對你的看法？『很會領導與帶動同學』

表 56 別人對你的看法_(7)很樂意教別人或與人分享

	非常不符合		不符合		符合		非常符合		小計	
	個數	列%	個數	列%	個數	列%	個數	列%	個數	列%
師資培育類科										
幼稚園	0	.0	14	1.9	452	58.9	302	39.3	768	100.0
國民小學	1	.1	71	3.7	1,107	57.7	739	38.5	1,918	100.0
中等學校	10	.2	146	3.4	2,358	54.8	1,789	41.6	4,302	100.0
特殊教育學校(班)	4	.6	21	3.0	399	56.2	286	40.2	710	100.0
師資培育學校類型										
師範/教育大學	13	.4	132	4.0	1,991	59.8	1,196	35.9	3,332	100.0
設有師資培育相關學系 之大學	0	.0	54	3.5	861	55.9	624	40.5	1,540	100.0
設有師資培育中心之大 學	2	.1	60	2.3	1,388	51.8	1,229	45.9	2,680	100.0
小計	15	.2	246	3.3	4,240	56.2	3,050	40.4	7,552	100.0

註1：此表數據為有填答問卷之受訪者資料，數值已加權處理且以四捨五入計算。

註2：師資類科為複選題集，因有師資生同時具備兩種以上的師資類科身份。

註3：題目為：下列描述是否符合別人對你的看法？『很樂意教別人或與人分享』

表 57 別人對你的看法_(8)很聽老師的話

	非常不符合		不符合		符合		非常符合		小計	
	個數	列%	個數	列%	個數	列%	個數	列%	個數	列%
師資培育類科										
幼稚園	5	.7	81	10.5	502	65.4	180	23.4	768	100.0
國民小學	26	1.4	280	14.6	1,183	61.7	428	22.3	1,918	100.0
中等學校	56	1.3	693	16.1	2,588	60.1	966	22.4	4,302	100.0
特殊教育學校(班)	12	1.7	126	17.8	411	57.9	160	22.6	710	100.0
師資培育學校類型										
師範/教育大學	54	1.6	539	16.2	2,035	61.1	704	21.1	3,332	100.0
設有師資培育相關學系 之大學	15	1.0	221	14.3	935	60.7	369	24.0	1,540	100.0
設有師資培育中心之大學	31	1.1	399	14.9	1,632	60.9	618	23.1	2,680	100.0
小計	100	1.3	1,158	15.3	4,602	60.9	1,691	22.4	7,552	100.0

註1：此表數據為有填答問卷之受訪者資料，數值已加權處理且以四捨五入計算。

註2：師資類科為複選題集，因有師資生同時具備兩種以上的師資類科身份。

註3：題目為：下列描述是否符合別人對你的看法？『很聽老師的話』

表 58 別人對你的看法_(9)當他人受到不公義的對待，會出面為其爭取公道

	非常不符合		不符合		符合		非常符合		小計	
	個數	列%	個數	列%	個數	列%	個數	列%	個數	列%
師資培育類科										
幼稚園	4	.5	94	12.2	521	67.8	150	19.5	768	100.0
國民小學	11	.6	293	15.3	1,217	63.4	398	20.7	1,918	100.0
中等學校	14	.3	588	13.7	2,803	65.1	897	20.9	4,302	100.0
特殊教育學校(班)	3	.4	105	14.8	453	63.8	150	21.1	710	100.0
師資培育學校類型										
師範/教育大學	19	.6	537	16.1	2,145	64.4	632	19.0	3,332	100.0
設有師資培育相關學系 之大學	3	.2	225	14.6	989	64.2	322	20.9	1,540	100.0
設有師資培育中心之大 學	9	.3	307	11.4	1,758	65.6	606	22.6	2,680	100.0
小計	31	.4	1,069	14.2	4,891	64.8	1,561	20.7	7,552	100.0

註1：此表數據為有填答問卷之受訪者資料，數值已加權處理且以四捨五入計算。

註2：師資類科為複選題集，因有師資生同時具備兩種以上的師資類科身份。

註3：題目為：下列描述是否符合別人對你的看法？『當他人受到不公義的對待，會出面為其爭取公道』

表 59 別人對你的看法_(10)對於不公平的事情，我會努力阻止

	非常不符合		不符合		符合		非常符合		小計	
	個數	列%	個數	列%	個數	列%	個數	列%	個數	列%
師資培育類科										
幼稚園	1	.2	64	8.3	551	71.7	152	19.8	768	100.0
國民小學	5	.2	192	10.0	1,304	68.0	417	21.7	1,918	100.0
中等學校	16	.4	423	9.8	2,909	67.6	954	22.2	4,302	100.0
特殊教育學校(班)	0	.0	74	10.4	496	69.9	140	19.7	710	100.0
師資培育學校類型										
師範/教育大學	10	.3	370	11.1	2,282	68.5	670	20.1	3,332	100.0
設有師資培育相關學系 之大學	5	.3	146	9.5	1,052	68.3	337	21.9	1,540	100.0
設有師資培育中心之大 學	7	.2	233	8.7	1,823	68.0	618	23.1	2,680	100.0
小計	22	.3	749	9.9	5,156	68.3	1,625	21.5	7,552	100.0

註1：此表數據為有填答問卷之受訪者資料，數值已加權處理且以四捨五入計算。

註2：師資類科為複選題集，因有師資生同時具備兩種以上的師資類科身份。

註3：題目為：下列描述是否符合別人對你的看法？『對於不公平的事情，我會努力阻止』

表 60 別人對你的看法_(11)很會照顧、幫助別人

	非常不符合		不符合		符合		非常符合		小計	
	個數	列%	個數	列%	個數	列%	個數	列%	個數	列%
師資培育類科										
幼稚園	0	.0	24	3.2	474	61.7	270	35.1	768	100.0
國民小學	4	.2	143	7.5	1,099	57.3	672	35.0	1,918	100.0
中等學校	8	.2	238	5.5	2,518	58.5	1,539	35.8	4,302	100.0
特殊教育學校(班)	0	.0	28	4.0	422	59.5	259	36.5	710	100.0
師資培育學校類型										
師範/教育大學	9	.3	228	6.8	1,997	59.9	1,099	33.0	3,332	100.0
設有師資培育相關學系 之大學	2	.1	82	5.4	905	58.8	550	35.7	1,540	100.0
設有師資培育中心之大學	1	.0	117	4.4	1,524	56.9	1,038	38.7	2,680	100.0
小計	12	.2	427	5.7	4,426	58.6	2,687	35.6	7,552	100.0

註1：此表數據為有填答問卷之受訪者資料，數值已加權處理且以四捨五入計算。

註2：師資類科為複選題集，因有師資生同時具備兩種以上的師資類科身份。

註3：題目為：下列描述是否符合別人對你的看法？『很會照顧、幫助別人』

表 61 別人對你的看法_(12)很會替別人著想

	非常不符合		不符合		符合		非常符合		小計	
	個數	列%	個數	列%	個數	列%	個數	列%	個數	列%
師資培育類科										
幼稚園	0	.0	20	2.7	451	58.7	297	38.7	768	100.0
國民小學	4	.2	99	5.2	1,101	57.4	714	37.2	1,918	100.0
中等學校	13	.3	200	4.6	2,418	56.2	1,671	38.8	4,302	100.0
特殊教育學校(班)	4	.6	41	5.7	401	56.5	264	37.2	710	100.0
師資培育學校類型										
師範/教育大學	17	.5	181	5.4	1,965	59.0	1,170	35.1	3,332	100.0
設有師資培育相關學系 之大學	3	.2	58	3.7	888	57.7	592	38.4	1,540	100.0
設有師資培育中心之大學	1	.0	118	4.4	1,429	53.3	1,132	42.2	2,680	100.0
小計	21	.3	356	4.7	4,282	56.7	2,893	38.3	7,552	100.0

註1：此表數據為有填答問卷之受訪者資料，數值已加權處理且以四捨五入計算。

註2：師資類科為複選題集，因有師資生同時具備兩種以上的師資類科身份。

註3：題目為：下列描述是否符合別人對你的看法？『很會替別人著想』

表 62 書讀得好不好因素重要性 各題平均數與標準差

	資質能力		努力程度		家庭		班上同學或交往 的朋友		學校老師		補習	
	平均數	標準差	平均數	標準差	平均數	標準差	平均數	標準差	平均數	標準差	平均數	標準差
師資培育類科												
幼稚園	2.99	.54	3.70	.47	3.15	.54	3.19	.55	3.33	.54	2.21	.68
國民小學	2.99	.54	3.69	.47	3.21	.56	3.20	.57	3.36	.56	2.26	.70
中等學校	2.97	.58	3.70	.48	3.23	.61	3.21	.60	3.40	.57	2.18	.70
特殊教育學校(班)	2.98	.50	3.74	.44	3.14	.59	3.18	.58	3.36	.56	2.17	.72
師資培育學校類型												
師範/教育大學	2.98	.56	3.70	.47	3.16	.58	3.17	.59	3.34	.58	2.19	.71
設有師資培育相關 學系之大學	2.97	.52	3.71	.46	3.21	.60	3.22	.59	3.38	.54	2.27	.70
設有師資培育中心 之大學	2.97	.58	3.70	.48	3.27	.59	3.23	.58	3.42	.55	2.19	.70

註1：此表數據為有填答問卷之受訪者資料，數值已加權處理且以四捨五入計算。

註2：師資類科為複選題集，因有師資生同時具備兩種以上的師資類科身份。

註3：題目為：您認為一個人書讀得好不好，下列因素的重要性如何？

註4：分數計算方式為「非常不重要=1，不重要=2，重要=3，非常重要=4」

表 63 書讀得好不好因素重要性_(1)資質能力

	非常不重要		不重要		重要		非常重要		小計	
	個數	列%	個數	列%	個數	列%	個數	列%	個數	列%
師資培育類科										
幼稚園	2	.2	113	14.7	549	71.5	105	13.6	768	100.0
國民小學	11	.6	255	13.3	1,388	72.4	264	13.8	1,918	100.0
中等學校	36	.8	689	16.0	2,966	68.9	612	14.2	4,302	100.0
特殊教育學校(班)	6	.9	76	10.7	554	78.0	74	10.4	710	100.0
師資培育學校類型										
師範/教育大學	30	.9	456	13.7	2,382	71.5	464	13.9	3,332	100.0
設有師資培育相關學系 之大學	2	.1	228	14.8	1,120	72.7	190	12.3	1,540	100.0
設有師資培育中心之大學	22	.8	425	15.8	1,854	69.2	379	14.2	2,680	100.0
小計	54	.7	1,109	14.7	5,356	70.9	1,033	13.7	7,552	100.0

註1：此表數據為有填答問卷之受訪者資料，數值已加權處理且以四捨五入計算。

註2：師資類科為複選題集，因有師資生同時具備兩種以上的師資類科身份。

註3：題目為：您認為一個人書讀得好不好，下列因素的重要性如何？『資質能力』

表 64 書讀得好不好因素重要性_(2)努力程度

	非常不重要		不重要		重要		非常重要		小計	
	個數	列%	個數	列%	個數	列%	個數	列%	個數	列%
師資培育類科										
幼稚園	0	.0	5	.6	223	29.0	540	70.3	768	100.0
國民小學	0	.0	6	.3	576	30.0	1,336	69.6	1,918	100.0
中等學校	10	.2	20	.5	1,213	28.2	3,059	71.1	4,302	100.0
特殊教育學校(班)	0	.0	0	.0	185	26.1	525	73.9	710	100.0
師資培育學校類型										
師範/教育大學	4	.1	14	.4	957	28.7	2,357	70.7	3,332	100.0
設有師資培育相關學系 之大學	0	.0	4	.2	442	28.7	1,094	71.0	1,540	100.0
設有師資培育中心之大 學	6	.2	13	.5	757	28.2	1,904	71.0	2,680	100.0
小計	10	.1	30	.4	2,157	28.6	5,355	70.9	7,552	100.0

註1：此表數據為有填答問卷之受訪者資料，數值已加權處理且以四捨五入計算。

註2：師資類科為複選題集，因有師資生同時具備兩種以上的師資類科身份。

註3：題目為：您認為一個人書讀得好不好，下列因素的重要性如何？『努力程度』

表 65 書讀得好不好因素重要性 (3)家庭

	非常不重要		不重要		重要		非常重要		小計	
	個數	列%	個數	列%	個數	列%	個數	列%	個數	列%
師資培育類科										
幼稚園	0	.0	63	8.2	525	68.3	180	23.4	768	100.0
國民小學	8	.4	119	6.2	1,252	65.3	539	28.1	1,918	100.0
中等學校	31	.7	327	7.6	2,548	59.2	1,397	32.5	4,302	100.0
特殊教育學校(班)	9	1.2	53	7.5	479	67.5	169	23.8	710	100.0
師資培育學校類型										
師範/教育大學	28	.8	258	7.7	2,190	65.7	857	25.7	3,332	100.0
設有師資培育相關學系 之大學	8	.5	119	7.7	949	61.7	463	30.1	1,540	100.0
設有師資培育中心之大 學	10	.4	177	6.6	1,573	58.7	920	34.3	2,680	100.0
小計	46	.6	553	7.3	4,712	62.4	2,240	29.7	7,552	100.0

註1：此表數據為有填答問卷之受訪者資料，數值已加權處理且以四捨五入計算。

註2：師資類科為複選題集，因有師資生同時具備兩種以上的師資類科身份。

註3：題目為：您認為一個人書讀得好不好，下列因素的重要性如何？『家庭』

表 66 書讀得好不好因素重要性_(4)班上同學或交往的朋友

	非常不重要		不重要		重要		非常重要		小計	
	個數	列%	個數	列%	個數	列%	個數	列%	個數	列%
師資培育類科										
幼稚園	2	.3	50	6.5	513	66.8	202	26.3	768	100.0
國民小學	5	.3	141	7.3	1,228	64.0	544	28.3	1,918	100.0
中等學校	25	.6	333	7.7	2,640	61.4	1,304	30.3	4,302	100.0
特殊教育學校(班)	2	.2	63	8.9	452	63.6	193	27.2	710	100.0
師資培育學校類型										
師範/教育大學	15	.5	287	8.6	2,136	64.1	893	26.8	3,332	100.0
設有師資培育相關學系 之大學	6	.4	118	7.7	948	61.6	468	30.4	1,540	100.0
設有師資培育中心之大學	14	.5	175	6.5	1,663	62.1	828	30.9	2,680	100.0
小計	35	.5	580	7.7	4,748	62.9	2,189	29.0	7,552	100.0

註1：此表數據為有填答問卷之受訪者資料，數值已加權處理且以四捨五入計算。

註2：師資類科為複選題集，因有師資生同時具備兩種以上的師資類科身份。

註3：題目為：您認為一個人書讀得好不好，下列因素的重要性如何？『班上同學或交往的朋友』

表 67 書讀得好不好因素重要性_(5)學校老師

	非常不重要		不重要		重要		非常重要		小計	
	個數	列%	個數	列%	個數	列%	個數	列%	個數	列%
師資培育類科										
幼稚園	0	.0	27	3.5	464	60.4	277	36.1	768	100.0
國民小學	5	.3	58	3.0	1,092	56.9	763	39.8	1,918	100.0
中等學校	20	.5	129	3.0	2,284	53.1	1,870	43.5	4,302	100.0
特殊教育學校(班)	0	.0	29	4.1	394	55.5	287	40.4	710	100.0
師資培育學校類型										
師範/教育大學	19	.6	128	3.8	1,892	56.8	1,293	38.8	3,332	100.0
設有師資培育相關學系 之大學	2	.1	42	2.7	867	56.3	629	40.9	1,540	100.0
設有師資培育中心之大 學	4	.2	71	2.7	1,395	52.1	1,209	45.1	2,680	100.0
小計	25	.3	241	3.2	4,154	55.0	3,131	41.5	7,552	100.0

註1：此表數據為有填答問卷之受訪者資料，數值已加權處理且以四捨五入計算。

註2：師資類科為複選題集，因有師資生同時具備兩種以上的師資類科身份。

註3：題目為：您認為一個人書讀得好不好，下列因素的重要性如何？『學校老師』

表 68 書讀得好不好因素重要性 (6)補習

	非常不重要		不重要		重要		非常重要		小計	
	個數	列%	個數	列%	個數	列%	個數	列%	個數	列%
師資培育類科										
幼稚園	95	12.3	438	57.0	216	28.1	20	2.6	768	100.0
國民小學	230	12.0	1,005	52.4	629	32.8	55	2.8	1,918	100.0
中等學校	624	14.5	2,388	55.5	1,169	27.2	122	2.8	4,302	100.0
特殊教育學校(班)	116	16.4	379	53.3	197	27.7	18	2.6	710	100.0
師資培育學校類型										
師範/教育大學	511	15.3	1,770	53.1	975	29.3	76	2.3	3,332	100.0
設有師資培育相關學系 之大學	158	10.2	868	56.4	451	29.3	63	4.1	1,540	100.0
設有師資培育中心之大 學	381	14.2	1,480	55.2	747	27.9	72	2.7	2,680	100.0
小計	1,049	13.9	4,118	54.5	2,173	28.8	211	2.8	7,552	100.0

註1：此表數據為有填答問卷之受訪者資料，數值已加權處理且以四捨五入計算。

註2：師資類科為複選題集，因有師資生同時具備兩種以上的師資類科身份。

註3：題目為：您認為一個人書讀得好不好，下列因素的重要性如何？『補習』

表 69 學習面向，學校和家庭誰的責任大_各題平均數與標準差

	學業表現		言行舉止		價值與道德觀		人際關係		公共事務的關懷和參與		自我認識		生活習慣與自理能力	
	平均數	標準差	平均數	標準差	平均數	標準差	平均數	標準差	平均數	標準差	平均數	標準差	平均數	標準差
師資培育類科														
幼稚園	2.85	.55	1.74	.53	1.81	.64	2.53	.73	2.82	.66	2.20	.76	1.71	.59
國民小學	2.84	.61	1.78	.56	1.83	.64	2.68	.71	2.95	.68	2.44	.79	1.76	.64
中等學校	2.82	.61	1.77	.58	1.83	.65	2.62	.73	2.91	.72	2.47	.78	1.71	.63
特殊教育學校(班)	2.80	.60	1.74	.52	1.75	.62	2.57	.75	2.92	.70	2.35	.79	1.67	.58
師資培育學校類型														
師範/教育大學	2.84	.59	1.76	.56	1.81	.64	2.64	.73	2.91	.70	2.46	.78	1.71	.62
設有師資培育相關學系之大學	2.84	.59	1.79	.56	1.82	.64	2.65	.72	2.94	.68	2.37	.79	1.73	.62
設有師資培育中心之大學	2.82	.62	1.75	.56	1.83	.66	2.58	.74	2.90	.72	2.42	.79	1.72	.63

註1：此表數據為有填答問卷之受訪者資料，數值已加權處理且以四捨五入計算。

註2：師資類科為複選題集，因有師資生同時具備兩種以上的師資類科身份。

註3：題目為：關於下列學習面向，學校和家庭誰的責任大？

註4：分數計算方式為「家庭負主要責任=1，家庭責任大些=2，學校責任大些=3，學校負主要責任=4」

表 70 學習面向，學校和家庭誰的責任大_(1)學業表現

	家庭負主要責任		家庭責任大些		學校責任大些		學校負主要責任		小計	
	個數	列%	個數	列%	個數	列%	個數	列%	個數	列%
師資培育類科										
幼稚園	11	1.4	151	19.7	551	71.7	55	7.1	768	100.0
國民小學	57	3.0	357	18.6	1,331	69.4	173	9.0	1,918	100.0
中等學校	145	3.4	808	18.8	3,009	69.9	340	7.9	4,302	100.0
特殊教育學校(班)	21	2.9	151	21.2	490	69.0	48	6.8	710	100.0
師資培育學校類型										
師範/教育大學	87	2.6	645	19.3	2,328	69.9	272	8.2	3,332	100.0
設有師資培育相關學系 之大學	35	2.3	299	19.4	1,080	70.1	126	8.2	1,540	100.0
設有師資培育中心之大學	101	3.8	492	18.4	1,879	70.1	208	7.8	2,680	100.0
小計	223	3.0	1,436	19.0	5,287	70.0	606	8.0	7,552	100.0

註1：此表數據為有填答問卷之受訪者資料，數值已加權處理且以四捨五入計算。

註2：師資類科為複選題集，因有師資生同時具備兩種以上的師資類科身份。

註3：題目為：關於下列學習面向，學校和家庭誰的責任大？『學業表現』

表 71 學習面向，學校和家庭誰的責任大_(2)言行舉止

	家庭負主要責任		家庭責任大些		學校責任大些		學校負主要責任		小計	
	個數	列%	個數	列%	個數	列%	個數	列%	個數	列%
師資培育類科										
幼稚園	228	29.6	511	66.5	28	3.6	2	.2	768	100.0
國民小學	545	28.4	1,273	66.4	85	4.4	15	.8	1,918	100.0
中等學校	1,302	30.3	2,749	63.9	213	5.0	39	.9	4,302	100.0
特殊教育學校(班)	210	29.5	474	66.7	26	3.6	1	.2	710	100.0
師資培育學校類型										
師範/教育大學	985	29.6	2,176	65.3	147	4.4	24	.7	3,332	100.0
設有師資培育相關學系 之大學	429	27.9	1,025	66.6	72	4.6	14	.9	1,540	100.0
設有師資培育中心之大 學	822	30.7	1,714	63.9	128	4.8	16	.6	2,680	100.0
小計	2,236	29.6	4,915	65.1	347	4.6	54	.7	7,552	100.0

註1：此表數據為有填答問卷之受訪者資料，數值已加權處理且以四捨五入計算。

註2：師資類科為複選題集，因有師資生同時具備兩種以上的師資類科身份。

註3：題目為：關於下列學習面向，學校和家庭誰的責任大？『言行舉止』

表 72 學習面向，學校和家庭誰的責任大 (3)價值與道德觀

	家庭負主要責任		家庭責任大些		學校責任大些		學校負主要責任		小計	
	個數	列%	個數	列%	個數	列%	個數	列%	個數	列%
師資培育類科										
幼稚園	236	30.7	455	59.3	67	8.7	10	1.3	768	100.0
國民小學	566	29.5	1,148	59.9	175	9.1	29	1.5	1,918	100.0
中等學校	1,276	29.7	2,550	59.3	409	9.5	68	1.6	4,302	100.0
特殊教育學校(班)	242	34.0	408	57.5	55	7.8	5	.7	710	100.0
師資培育學校類型										
師範/教育大學	1,015	30.5	1,985	59.6	286	8.6	46	1.4	3,332	100.0
設有師資培育相關學系 之大學	459	29.8	918	59.6	143	9.3	20	1.3	1,540	100.0
設有師資培育中心之大學	801	29.9	1,570	58.6	265	9.9	44	1.6	2,680	100.0
小計	2,276	30.1	4,472	59.2	694	9.2	110	1.5	7,552	100.0

註1：此表數據為有填答問卷之受訪者資料，數值已加權處理且以四捨五入計算。

註2：師資類科為複選題集，因有師資生同時具備兩種以上的師資類科身份。

註3：題目為：關於下列學習面向，學校和家庭誰的責任大？『價值與道德觀』

表 73 學習面向，學校和家庭誰的責任大_(4)人際關係

	家庭負主要責任		家庭責任大些		學校責任大些		學校負主要責任		小計	
	個數	列%	個數	列%	個數	列%	個數	列%	個數	列%
師資培育類科										
幼稚園	67	8.7	269	35.0	390	50.8	42	5.5	768	100.0
國民小學	106	5.5	576	30.0	1,062	55.4	173	9.0	1,918	100.0
中等學校	280	6.5	1,463	34.0	2,194	51.0	366	8.5	4,302	100.0
特殊教育學校(班)	60	8.5	237	33.3	358	50.5	55	7.7	710	100.0
師資培育學校類型										
師範/教育大學	199	6.0	1,090	32.7	1,749	52.5	295	8.8	3,332	100.0
設有師資培育相關學系 之大學	86	5.6	505	32.8	811	52.7	138	8.9	1,540	100.0
設有師資培育中心之大學	215	8.0	901	33.6	1,370	51.1	194	7.2	2,680	100.0
小計	500	6.6	2,496	33.1	3,929	52.0	626	8.3	7,552	100.0

註1：此表數據為有填答問卷之受訪者資料，數值已加權處理且以四捨五入計算。

註2：師資類科為複選題集，因有師資生同時具備兩種以上的師資類科身份。

註3：題目為：關於下列學習面向，學校和家庭誰的責任大？『人際關係』

表 74 學習面向，學校和家庭誰的責任大_(5)公共事務的關懷和參與

	家庭負主要責任		家庭責任大些		學校責任大些		學校負主要責任		小計	
	個數	列%	個數	列%	個數	列%	個數	列%	個數	列%
師資培育類科										
幼稚園	36	4.6	146	19.0	511	66.5	76	9.9	768	100.0
國民小學	63	3.3	299	15.6	1,221	63.6	335	17.5	1,918	100.0
中等學校	207	4.8	718	16.7	2,645	61.5	733	17.0	4,302	100.0
特殊教育學校(班)	32	4.5	109	15.3	452	63.6	117	16.5	710	100.0
師資培育學校類型										
師範/教育大學	139	4.2	564	16.9	2,087	62.6	542	16.3	3,332	100.0
設有師資培育相關學系 之大學	55	3.6	240	15.6	986	64.0	259	16.8	1,540	100.0
設有師資培育中心之大 學	134	5.0	440	16.4	1,665	62.1	440	16.4	2,680	100.0
小計	328	4.3	1,243	16.5	4,739	62.7	1,242	16.4	7,552	100.0

註1：此表數據為有填答問卷之受訪者資料，數值已加權處理且以四捨五入計算。

註2：師資類科為複選題集，因有師資生同時具備兩種以上的師資類科身份。

註3：題目為：關於下列學習面向，學校和家庭誰的責任大？『公共事務的關懷和參與』

表 75 學習面向，學校和家庭誰的責任大_(6)自我認識

	家庭負主要責任		家庭責任大些		學校責任大些		學校負主要責任		小計	
	個數	列%	個數	列%	個數	列%	個數	列%	個數	列%
師資培育類科										
幼稚園	141	18.3	354	46.0	255	33.2	18	2.4	768	100.0
國民小學	234	12.2	735	38.3	823	42.9	126	6.6	1,918	100.0
中等學校	481	11.2	1,637	38.1	1,883	43.8	301	7.0	4,302	100.0
特殊教育學校(班)	102	14.4	296	41.7	274	38.6	38	5.3	710	100.0
師資培育學校類型										
師範/教育大學	366	11.0	1,309	39.3	1,425	42.8	232	7.0	3,332	100.0
設有師資培育相關學系 之大學	213	13.8	626	40.7	618	40.2	82	5.3	1,540	100.0
設有師資培育中心之大學	351	13.1	1,026	38.3	1,141	42.6	161	6.0	2,680	100.0
小計	930	12.3	2,962	39.2	3,184	42.2	475	6.3	7,552	100.0

註1：此表數據為有填答問卷之受訪者資料，數值已加權處理且以四捨五入計算。

註2：師資類科為複選題集，因有師資生同時具備兩種以上的師資類科身份。

註3：題目為：關於下列學習面向，學校和家庭誰的責任大？『自我認識』

表 76 學習面向，學校和家庭誰的責任大 (7)生活習慣與自理能力

	家庭負主要責任		家庭責任大些		學校責任大些		學校負主要責任		小計	
	個數	列%	個數	列%	個數	列%	個數	列%	個數	列%
師資培育類科										
幼稚園	269	34.9	465	60.5	26	3.3	9	1.2	768	100.0
國民小學	651	33.9	1,116	58.2	121	6.3	31	1.6	1,918	100.0
中等學校	1,588	36.9	2,433	56.5	223	5.2	59	1.4	4,302	100.0
特殊教育學校(班)	274	38.5	404	56.9	28	3.9	5	.6	710	100.0
師資培育學校類型										
師範/教育大學	1,206	36.2	1,921	57.6	162	4.9	43	1.3	3,332	100.0
設有師資培育相關學系 之大學	537	34.9	904	58.7	76	4.9	24	1.5	1,540	100.0
設有師資培育中心之大 學	975	36.4	1,520	56.7	149	5.6	36	1.3	2,680	100.0
小計	2,718	36.0	4,344	57.5	387	5.1	103	1.4	7,552	100.0

註1：此表數據為有填答問卷之受訪者資料，數值已加權處理且以四捨五入計算。

註2：師資類科為複選題集，因有師資生同時具備兩種以上的師資類科身份。

註3：題目為：關於下列學習面向，學校和家庭誰的責任大？『生活習慣與自理能力』

表 77 大學_學校類型

	公立一般大學		公立技職校院		私立一般大學		私立技職校院		其他國家		小計	
	個數	列%	個數	列%	個數	列%	個數	列%	個數	列%	個數	列%
師資培育類科												
幼稚園	4	12.2	3	8.8	16	47.9	11	31.2	0	.0	34	100.0
國民小學	85	37.1	8	3.6	90	39.4	45	19.9	0	.0	228	100.0
中等學校	578	51.2	81	7.2	358	31.7	99	8.8	12	1.1	1,129	100.0
特殊教育學校(班)	35	48.5	3	3.9	27	37.3	6	8.1	2	2.3	73	100.0
師資培育學校類型												
師範/教育大學	191	55.3	10	2.9	115	33.2	28	8.0	2	.6	346	100.0
設有師資培育相關 學系之大學	134	50.0	7	2.6	90	33.7	37	13.7	0	.0	269	100.0
設有師資培育中心 之大學	354	43.2	77	9.4	281	34.3	97	11.8	12	1.4	821	100.0
小計	680	47.4	94	6.5	487	33.9	161	11.2	14	1.0	1,436	100.0

註1：此表數據為有填答問卷之受訪者資料，數值已加權處理且以四捨五入計算。

註2：師資類科為複選題集，因有師資生同時具備兩種以上的師資類科身份。

註3：題目為：您畢業的大學(若有兩所，請以最近畢業的一所填答)(若有更名，請以現在的名稱回答)學校類型？-限碩博士生

表 78 碩士_學校類型

	公立一般大學		公立技職校院		私立一般大學		私立技職校院		直升博士，未 讀碩士		其他國家		小計	
	個數	列%	個數	列%	個數	列%	個數	列%	個數	列%	個數	列%	個數	列%
師資培育類科														
幼稚園	2	100.0	0	0.0	0	0.0	0	0.0	0	0.0	0	0.0	2	100.0
國民小學	3	75.0	0	0.0	1	25.0	0	0.0	0	0.0	0	0.0	4	100.0
中等學校	56	69.1	8	9.9	8	9.9	5	6.2	4	4.9	0	0.0	81	100.0
特殊教育學校(班)	2	100.0	0	0.0	0	0.0	0	0.0	0	0.0	0	0.0	2	100.0
師資培育學校類型														
師範/教育大學	12	63.2	0	0.0	3	15.8	0	0.0	4	21.1	0	0.0	19	100.0
設有師資培育相關學 系之大學	8	66.7	2	16.7	2	16.7	0	0.0	0	0.0	0	0.0	12	100.0
設有師資培育中心之 大學	38	70.4	7	13.0	4	7.4	5	9.3	0	0.0	0	0.0	54	100.0
小計	58	68.2	9	10.6	9	10.6	5	5.9	4	4.7	0	0.0	85	100.0

註1：此表數據為有填答問卷之受訪者資料，數值已加權處理且以四捨五入計算。

註2：師資類科為複選題集，因有師資生同時具備兩種以上的師資類科身份。

註3：題目為：您碩士就讀的學校(若取得兩個以上碩士，請以最近的一個為準)學校類型？-限博士生

五、 家庭狀況

表 79 父親教育程度

	小學		國(初)		高職		高中		專科		技術學 院、科		一般大學		碩士		博士		父或 母親		小計	
	個 數	列 %	個 數	列 %	個 數	列 %	個 數	列 %	個 數	列 %	個 數	列 %	個 數	列 %	個 數	列 %	個 數	列 %	個 數	列 %	個 數	列 %
師資培育類科																						
幼稚園	35	4.5	134	17.5	153	20.0	116	15.1	128	16.7	44	5.7	95	12.3	41	5.4	13	1.7	9	1.2	767	100.0
國民小學	73	3.8	237	12.4	329	17.2	245	12.8	335	17.5	139	7.3	318	16.6	167	8.7	49	2.5	21	1.1	1,914	100.0
中等學校	251	5.8	487	11.3	747	17.4	456	10.6	795	18.5	253	5.9	714	16.6	456	10.6	105	2.4	33	.8	4,296	100.0
特殊教育學校(班)	29	4.1	73	10.3	141	19.9	74	10.5	138	19.5	50	7.1	111	15.6	70	9.9	20	2.8	3	.4	710	100.0
師資培育學校類型																						
師範/教育大學	106	3.2	348	10.5	553	16.6	375	11.3	649	19.5	245	7.4	598	18.0	344	10.3	87	2.6	23	.7	3,326	100.0
設有師資培育相關 學系之大學	66	4.3	204	13.3	305	19.8	188	12.3	262	17.0	101	6.5	237	15.4	128	8.3	33	2.1	14	.9	1,537	100.0
設有師資培育中心 之大學	204	7.6	349	13.0	484	18.1	307	11.5	461	17.2	135	5.1	392	14.6	248	9.3	66	2.5	30	1.1	2,676	100.0
小計	376	5.0	901	12.0	1,341	17.8	870	11.5	1,371	18.2	481	6.4	1,227	16.3	720	9.6	186	2.5	66	.9	7,540	100.0

註 1：此表數據為有填答問卷之受訪者資料，數值已加權處理且以四捨五入計算。

註 2：師資類科為複選題集，因有師資生同時具備兩種以上的師資類科身份。

註 3：題目為：父母親的最高教育程度？『父親』

表 80 母親教育程度

	小學 (含)以下		國(初) 中、初職		高職		高中		專科		技術學 院、科 技大學		一般大學		碩士		博士		父或 母親 不詳		小計	
	個 數	列 %	個 數	列 %	個 數	列 %	個 數	列 %	個 數	列 %	個 數	列 %	個 數	列 %	個 數	列 %	個 數	列 %	個 數	列 %	個 數	列 %
師資培育類科																						
幼稚園	54	7.0	123	16.0	173	22.6	111	14.5	145	18.9	37	4.9	92	11.9	23	3.0	7	1.0	2	.3	767	100.0
國民小學	105	5.5	223	11.7	433	22.6	259	13.6	356	18.6	121	6.3	284	14.8	110	5.7	13	.7	11	.6	1,914	100.0
中等學校	318	7.4	455	10.6	1,038	24.2	525	12.2	752	17.5	204	4.7	680	15.8	289	6.7	26	.6	10	.2	4,296	100.0
特殊教育學校(班)	40	5.6	92	13.0	186	26.2	78	10.9	138	19.5	33	4.6	100	14.1	33	4.7	7	.9	3	.5	710	100.0
師資培育學校類型																						
師範/教育大學	141	4.3	308	9.3	766	23.0	431	13.0	691	20.8	184	5.5	562	16.9	208	6.3	22	.7	13	.4	3,326	100.0
設有師資培育相關 學系之大學	110	7.1	204	13.3	360	23.4	202	13.2	254	16.5	90	5.9	210	13.7	90	5.9	13	.8	4	.3	1,537	100.0
設有師資培育中心 之大學	249	9.3	352	13.1	668	25.0	314	11.7	430	16.1	116	4.3	369	13.8	152	5.7	18	.7	9	.3	2,676	100.0
小計	500	6.6	864	11.5	1,794	23.8	947	12.6	1,374	18.2	391	5.2	1,141	15.1	450	6.0	53	.7	26	.3	7,540	100.0

註 1：此表數據為有填答問卷之受訪者資料，數值已加權處理且以四捨五入計算。

註 2：師資類科為複選題集，因有師資生同時具備兩種以上的師資類科身份。

註 3：題目為：父母親的最高教育程度？『母親』

表 81 父親工作類型

	民意代表、 行政主管、 企業主管及 經理人員		高層專業 人員		一般專業 人員		中小學、特 教、幼兒 (稚)園教師		技術員及 助理專業 人員		事務工作人 員		服務及買賣 工作人員		農、林、 漁、牧工 作人員		技術工		機械設備 操作工及 裝配工		非技術工 及體力工		職業軍 人：軍官 兵		職業軍 人：士官 從未工作		小計			
	個數	列%	個數	列%	個數	列%	個數	列%	個數	列%	個數	列%	個數	列%	個數	列%	個數	列%	個數	列%	個數	列%	個數	列%	個數	列%	個數	列%	個數	列%
師資培育類科																														
幼稚園	54	7.0	21	2.8	34	4.4	30	3.9	107	13.9	16	2.1	177	23.1	57	7.5	145	18.9	66	8.6	29	3.7	9	1.2	12	1.5	10	1.3	767	100.0
國民小學	107	5.6	77	4.0	146	7.6	102	5.3	292	15.3	82	4.3	456	23.8	90	4.7	251	13.1	146	7.6	79	4.1	37	1.9	11	.6	37	1.9	1,914	100.0
中等學校	297	6.9	209	4.9	316	7.4	327	7.6	667	15.5	159	3.7	919	21.4	209	4.9	552	12.8	319	7.4	134	3.1	104	2.4	15	.3	68	1.6	4,296	100.0
特殊教育學校(班)	35	5.0	30	4.2	61	8.6	35	5.0	119	16.7	31	4.3	149	21.0	36	5.1	98	13.8	63	8.9	27	3.8	7	1.0	9	1.2	9	1.3	710	100.0
師資培育學校類型																														
師範/教育大學	217	6.5	172	5.2	275	8.3	203	6.1	581	17.5	140	4.2	700	21.1	147	4.4	389	11.7	260	7.8	122	3.7	59	1.8	18	.5	43	1.3	3,326	100.0
設有師資培育相關學系之大學	102	6.6	60	3.9	100	6.5	96	6.3	222	14.4	50	3.2	338	22.0	83	5.4	234	15.2	116	7.5	55	3.6	40	2.6	17	1.1	27	1.7	1,537	100.0
設有師資培育中心之大學	166	6.2	104	3.9	173	6.5	192	7.2	361	13.5	96	3.6	626	23.4	151	5.7	393	14.7	212	7.9	79	3.0	57	2.1	12	.4	54	2.0	2,676	100.0
小計	486	6.4	335	4.4	547	7.3	491	6.5	1,163	15.4	286	3.8	1,665	22.1	381	5.1	1,016	13.5	588	7.8	256	3.4	156	2.1	46	.6	123	1.6	7,540	100.0

註 1：此表數據為有填答問卷之受訪者資料，數值已加權處理且以四捨五入計算。

註 2：師資類科為複選題集，因有師資生同時具備兩種以上的師資類科身份。

註 3：題目為：父、母親主要工作類型(若已退休、去世、待業或失業者請以最後一份工作為準)。『父親』

表 82 母親工作類型

	民意代表、行政主管、 企業主管及經理人員		高層專業 人員		一般專業 人員		中小學、特教、 幼兒(稚)園教師		技術員及助理 專業人員		事務工作人 員		服務及買賣工 作人員		農、林、漁、 牧工作人員		技術工		機械設備操作 工及裝配工		非技術工及 體力工		職業軍 人：軍官		職業軍 人：士官 從未工作		小計			
	個數	列%	個 數	列%	個數	列%	個數	列%	個數	列%	個數	列%	個數	列%	個數	列%	個數	列%	個數	列%	個數	列%	個數	列%	個數	列%	個數	列%		
師資培育類科																														
幼稚園	18	2.4	6	.8	32	4.1	84	10.9	59	7.6	130	16.9	211	27.5	35	4.6	40	5.2	15	2.0	83	10.8	1	.2	0	.0	53	7.0	767	100.0
國民小學	41	2.2	59	3.1	100	5.2	243	12.7	166	8.7	363	18.9	467	24.4	56	2.9	92	4.8	38	2.0	119	6.2	3	.1	0	.0	168	8.8	1,914	100.0
中等學校	109	2.5	85	2.0	270	6.3	603	14.0	383	8.9	829	19.3	996	23.2	144	3.4	158	3.7	72	1.7	276	6.4	9	.2	2	.1	359	8.4	4,296	100.0
特殊教育學校 (班)	13	1.9	15	2.1	43	6.1	87	12.3	64	9.0	137	19.3	171	24.1	25	3.6	28	4.0	10	1.4	42	5.9	0	.0	0	.0	74	10.4	710	100.0
師資培育學校類 型																														
師範/教育大學	80	2.4	89	2.7	223	6.7	430	12.9	303	9.1	714	21.5	773	23.3	85	2.5	112	3.4	61	1.8	208	6.3	4	.1	2	.1	241	7.3	3,326	100.0
設有師資培育相 關學系之大學	48	3.1	29	1.9	77	5.0	221	14.4	124	8.1	255	16.6	382	24.8	59	3.8	78	5.0	22	1.4	107	6.9	3	.2	0	.0	133	8.6	1,537	100.0
設有師資培育中 心之大學	52	2.0	46	1.7	137	5.1	351	13.1	229	8.6	468	17.5	657	24.5	109	4.1	115	4.3	48	1.8	190	7.1	7	.2	0	.0	266	10.0	2,676	100.0
小計	181	2.4	164	2.2	436	5.8	1,003	13.3	656	8.7	1,437	19.1	1,812	24.0	253	3.4	305	4.0	132	1.7	506	6.7	13	.2	2	.0	640	8.5	7,540	100.0

註 1：此表數據為有填答問卷之受訪者資料，數值已加權處理且以四捨五入計算。

註 2：師資類科為複選題集，因有師資生同時具備兩種以上的師資類科身份。

註 3：題目為：父、母親主要工作類型(若已退休、去世、待業或失業者請以最後一份工作為準)。『母親』