

師資培育長期追蹤資料庫整合型調查計畫（第二階段）

# 98學年度大三/四技三師資生調查 描述性分析報告 （大眾版）

委託單位：教育部中教司

執行單位：國立臺灣師範大學教育研究與評鑑中心

計畫名稱：師資培育長期追蹤資料庫整合型調查計畫（第二階段）

計畫期程：九十九年十月至一〇〇年九月

計畫主持人：王麗雲

協同主持人：張民杰、張素貞

本調查名稱：九十八學年度大三學生（含師資生）調查

本調查期間：九十八年四月二十日至九十八年七月三十一日

中 華 民 國 一 百 年 十 月



# 目 錄

<b>壹、 調查介紹</b> .....	<b>1</b>
一、 調查緣由.....	2
二、 調查目的.....	3
三、 調查對象.....	4
四、 調查方式.....	6
五、 調查期程與回收情形.....	6
<b>貳、 資料處理</b> .....	<b>7</b>
一、 資料檢誤.....	8
二、 遺漏值分析.....	9
三、 樣本權重調整.....	10
四、 本報告內容.....	11
五、 讀表提示.....	11
<b>參、 結果分析</b> .....	<b>13</b>
<b>第一部分、 調查對象基本資料</b> .....	<b>14</b>
一、 98學年度大三學生基本資料.....	14
二、 98學年度大三學生中，具備修習師資職前教育課程資格者基本資料.....	17
<b>第二部分、 修習師資職前教育課程情形</b> .....	<b>20</b>
一、 師資職前教育課程修習類別.....	20
<b>第三部分、 修習動機與意願</b> .....	<b>21</b>
一、 修課原因.....	21
二、 當老師的意願.....	24
三、 家人從事教育工作情形.....	25
<b>第四部分、 修習門檻</b> .....	<b>26</b>
一、 甄選競爭程度.....	26
<b>第五部分、 師資職前教育課程及機構服務意見</b> .....	<b>30</b>
一、 修習幾門課程.....	30
二、 修課平均成績.....	31
三、 修課所花時間.....	32
四、 修課情形自我評估.....	33

<b>第六部分、教育信念與教職看法</b> .....	<b>43</b>
一、 人性看法.....	43
二、 影響學生學習成就之歸因.....	45
三、 評量學習成就之歸因.....	46
四、 學校應承擔之責任.....	47
五、 學生管教看法.....	57
六、 學生學習看法.....	62
七、 教學內容與評量看法.....	68
八、 教師角色看法.....	72
九、 教職工作看法.....	82

# 表 次

表1	98學年度大三四技三師資生相關跨年度調查 ( 98年至100年間 )	3
表2	師資生身份差異處理方式	5
表1-1	大三日間部學生性別	14
表1-2	大三日間部學生就讀學校類型 _ 四類	14
表1-3	大三日間部學生就讀學校類型 _ 十類	14
表1-4	大三日間部學生就讀學門	15
表1-5	大三日間部學生就讀學類	16
表1-6	大三師資生性別	17
表1-7	大三師資生學校類型 _ 四類	17
表1-8	大三師資生學校類型 _ 十類	17
表1-9	大三師資生就讀學門	18
表1-10	大三師資生就讀學類	19
表2-1	師資職前教育課程修習類別	20
表3-1	修課最主要原因	21
表3-2	修課最主要原因選「想當老師/喜歡教職」的進一步理由	22
表3-3	修課最主要受到誰的影響	23
表3-4	想當學校老師的意願	24
表3-5	家裡有哪些人從事教育工作	25
表4-1	該屆幼稚園師資培育類科甄選競爭程度	26
表4-2	該屆國民小學師資培育類科甄選競爭程度	27
表4-3	該屆中等學校師資培育類科甄選競爭程度	28
表4-4	該屆特殊教育師資培育類科甄選競爭程度	29
表5-1	修幾門課	30
表5-2	修課平均成績	31
表5-3	修習師資職前教育課程佔整體學習活動比例	32
表5-4	評估自己修課的學習表現	33
表5-5	評估自己修課的收穫與成長	34
表5-6	認真修課的頻率	35
表5-7	蹺課或缺課的頻率	36
表5-8	認真完成作業的頻率	37
表5-9	對於不懂或感興趣的教育議題經常發問的頻率	38
表5-10	參與課外教育相關的演講、研討會或工作坊的頻率	39
表5-11	主動搜尋教育相關的書籍或資料閱讀的頻率	40
表5-12	參加教育營隊或服務活動的頻率	41
表5-13	覺得上課內容無聊、不感興趣的頻率	42
表6-1	對人性的看法	43

表6-2	對教育是否可能改變人性的看法 .....	44
表6-3	認為影響一個人書讀得好不好的因素.....	45
表6-4	評量學生學習成就的因素.....	46
表6-5	學校在下列教育面向·應該比家庭負更大的責任? _各題平均數與標準差.....	47
表6-6	學校在下列教育面向·應該比家庭負更大的責任?-1.身心發展.....	48
表6-7	學校在下列教育面向·應該比家庭負更大的責任?-2.言行舉止.....	49
表6-8	學校在下列教育面向·應該比家庭負更大的責任?-3.價值與道德觀.....	50
表6-9	學校在下列教育面向·應該比家庭負更大的責任?-4.人際關係.....	51
表6-10	學校在下列教育面向·應該比家庭負更大的責任?-5.公共事務的關懷和參與 .....	52
表6-11	學校在下列教育面向·應該比家庭負更大的責任?-6.學業表現.....	53
表6-12	學校在下列教育面向·應該比家庭負更大的責任?-7.學生自我認識與潛能開發 .....	54
表6-13	學校在下列教育面向·應該比家庭負更大的責任?-8.美學與藝術涵養 .....	55
表6-14	您對下列學生管教看法同意的程度如何? _各題平均數及標準差 .....	56
表6-15	學生管教看法同意的程度如何?-1.學生未成熟·學會遵守規定重於學會自行決定.....	57
表6-16	學生管教看法同意的程度如何?-2.教師應鼓勵學生自治·培養其自動自發的精神.....	58
表6-17	學生管教看法同意的程度如何?-3.學生制訂或執行班規如有不當·老師仍須同學同意後方能更正 .....	59
表6-18	學生管教看法同意的程度如何?-4.教師應保持一定的威嚴·才能管教學生.....	60
表6-19	學生管教看法同意的程度如何?-5.學生尚未成熟·不宜任其挑戰師長 .....	61
表6-20	您對下列學生學習看法同意的程度如何? _各題平均數及標準差 .....	62
表6-21	學生學習看法同意的程度如何?-1.學生多是依賴的·不會主動學習.....	63
表6-22	學生學習看法同意的程度如何?-2.學生應該為自己的學習負最大責任 .....	64
表6-23	學生學習看法同意的程度如何?-3.教師教導學生如何學·比傳授學生學習內容重要 .....	65
表6-24	學生學習看法同意的程度如何?-4.學生自我學習要比上課聽講有效.....	66
表6-25	學生學習看法同意的程度如何?-5.學生還在學習階段·不應讓學生有太多學習自主空間 .....	67
表6-26	教學內容與評量看法同意的程度如何? _各題平均數及標準差.....	68
表6-27	教學內容與評量看法同意的程度如何?-1.教師可因學生情況調整上課內容·不必上完課本的內容 .....	69
表6-28	教學內容與評量看法同意的程度如何?-2.採用同一標準評量學生·學生才能得到公平的回饋.....	70
表6-29	教學內容與評量看法同意的程度如何?-3.教科書的內容是考試的主要依據·老師不應修正或質疑 .....	71
表6-30	您對下列教師角色的看法同意的程度如何? _各題平均數及標準差 .....	72
表6-31	教師角色的看法同意的程度如何?-1.教職是神聖的·教師應為學生犧牲奉獻 .....	73
表6-32	教師角色的看法同意的程度如何?-2.對教師操守言行的要求應該高於其他行業.....	74
表6-33	教師角色的看法同意的程度如何?-3.除了學業外·教師對於學生的言行·價值觀·福祉等也要負責教導·照顧.....	75

表6-34	教師角色的看法同意的程度如何？-4.教書只是一份謀生的行業·與大部份的行業並無不同 .....	76
表6-35	教師角色的看法同意的程度如何？-5.教師是勞工·應該享有勞工的權益(如罷教)	77
表6-36	教師角色的看法同意的程度如何？-6.下班之後·教師沒有義務再處理教學或學生的事 78	
表6-37	教師角色的看法同意的程度如何？-7.從事教職需要專業培育與專業發展 .....	79
表6-38	教師角色的看法同意的程度如何？-8.教職工作應有專業規準與專業倫理 .....	80
表6-39	教師角色的看法同意的程度如何？-9.教師應有決定工作目標與方式的專業自主權.....	81
表6-40	教育工作的看法同意的程度如何？_各題平均數與標準差.....	82
表6-41	教育工作的看法同意的程度如何？-1.具備豐富學科知識的老師就是好老師.....	83
表6-42	教育工作的看法同意的程度如何？-2.影響學生學習成效·老師的學科知識重於教育知能 84	
表6-43	教育工作的看法同意的程度如何？-3.聘任教師時·學科能力的比重應遠高於教育知能與 素養.....	85
表6-44	教育工作的看法同意的程度如何？-4.老師除了教書外·也應深入瞭解影響學生學習的不 利因素.....	86
表6-45	教育工作的看法同意的程度如何？-5.老師應該採取行動·改變不利學生學習的外在因素 87	
表6-46	教育工作的看法同意的程度如何？-6.老師只要把課程上好·學生在學校外所遭遇的事情· 不是老師應該處理的 .....	88
表6-47	教育工作的看法同意的程度如何？-7.教育是一個專業的工作·需要良好的職前養成過程 89	
表6-48	教育工作的看法同意的程度如何？-8.教學能力是天生的·修習教育專業課程能提供的幫 助不大.....	90
表6-49	教育工作的看法同意的程度如何？-9.光有學科知識與技能·缺乏教育知能·不能成為好 老師.....	91
表6-50	教育工作的看法同意的程度如何？-10.老師要教好每一個學生是不可能的·只要能顧及 大部份的學生就是好老師.....	92
表6-51	教育工作的看法同意的程度如何？-11.每個學生均有能力與潛能·教師不應該放棄任何 一位學生 .....	93
表6-52	教育工作的看法同意的程度如何？-12.學生學得好不好·老師能夠影響的部份有限..	94





## 圖 次

圖1	各題項遺漏值分析 .....	9
圖2	各學門回收權重調整比較 _ 百分比.....	10
圖3	各學門回收權重調整比較 _ 人數 .....	11



# 壹、 調查介紹

## 一、 調查緣由

「98學年度大三/四技三師資生調查（以下簡稱本調查）」為《師資培育長期追蹤資料庫整合型調查計畫（第二階段）》之一，此計畫緣起於教育部中教司於97年底補助國立臺灣師範大學教育研究與評鑑中心（以下簡稱本中心）進行《師資培育資料庫建置規劃案》（台中（二）字第0970218449文號核定），該規劃案主要是針對各類調查進行問卷編製之工作，計畫期程為97年12月至98年9月。實際的調查作業則從98年開始，包括：（1）98年1月針對94學年度畢業的學士、碩士、博士師資生，分別展開94學年度畢業後三年的調查；（2）98年4月針對97學年度在學的大三/四技三、碩二/博二師資生，分別展開97學年度大三/四技三學生調查、97學年度碩二/博二師資生調查。

前述兩個調查作業獲教育部補助核可，分別為《師資生資料庫調查計畫：94學年度畢業師資生（含大學部及碩、博士班）畢業後三年追蹤調查》（台中（二）字第0980004795文號核可）。《師資培育資料庫調查計畫：97學年度在學師資生調查（大學部三年級、四技三年級、碩士班二年級、博士班二年級調查）》（台中（二）字第0980059452文號核可）。

教育部中教司於98年正式將「建置師資培育長期追蹤統計資料庫」列入「中小學教師素質提升方案」的具體作為之一，為讓該政策具體落實，並讓相關人力及資源統整運用，於98年10月至99年9月，整合為《師資培育長期追蹤資料庫整合型調查計畫（第一階段）》（台中（二）字第0980179300文號核可），整合之調查內容包括前述「94學年度畢業後三年大專、碩士、博士師資生調查」、「97學年度畢業後一年大專、碩士、博士師資生調查」，並新增進行「98學年度應屆畢業大專、碩士、博士師資生調查」、「96學年度畢業後一年大專、碩士、博士師資生調查」、「97學年度畢業後一年大專、碩士、博士師資生調查」、「98學年度師資培育教師調查」、「98學年度師資培育機構調查」、「98學年度大三四技三師資生調查」。在第一階段計畫中，本調查主要的工作是編製問卷、並進行實際的調查作業、資料清理等。

接續前揭整合型調查計畫第一階段，教育部中教司於99年10月至100年9月委託國立臺灣師範大學教育研究與評鑑中心（以下簡稱本中心）進行《師資培育長期追蹤資料庫整合型調查計畫（第二階段）》，本報告呈現之內容，即為該計畫項下調查之一：「98學年度大三/四技三師資生調查」的各題描述性統計分析結果。

## 二、 調查目的

由於師資培育長期追蹤資料庫建置目的之一，是希望能掌握師資生的修習經驗至成為教師的過程，包括在學時修習師資職前教育課程的情形、是否考取教師、成為教師後的授課情形以及自我能力評估，亦可藉由交叉分析各師資培育機構與學生資料，瞭解各師資培育機構成效，提供政府規劃師資培育課程、培育制度等政策參考。本調查對象為大三四技三的師資生，此調查主要可以協助瞭解師資生的在校修習經驗，包括背景、為什麼會想來修課、各校的修習門檻、自我修課情形的評估、對教育信念等看法。

此外，亦可透過多年度的調查資料，進行追蹤研究與跨年度比較，包括分析師資生的背景及修習動機、教育信念等，瞭解不同年度的發展趨勢等。以本調查而言，98學年度大三四技三師資生，如果無休退學或延畢等情形，均會在99學年度畢業，就可串連99學年度應屆畢業師資生調查資料，追蹤該批師資生修習師資培育課程相關經驗，甚至追蹤至未來推動的99學年度畢業師資生畢業後一年調查。截至100年9月底，師資培育資料庫共計會調查三個學年度（97-99）的大三/四技三師資生，資料整理完畢後，即可進行三個學年度的跨年度比較。同類型的跨年度調查整理如表1：

表1 98學年度大三四技三師資生相關跨年度調查（98年至100年間）

調查類型	調查名稱	調查對象	調查時間
大三四技三調查	97學年度大三師資生調查	97學年度，就讀一般大學三年級或是四技三年級的日間部學生，且具備修習高級中等以下學校及幼稚園師資職前教育課程資格者。	98年5月15日至 98年8月16日
	98學年度大三師資生調查	98學年度，就讀一般大學三年級或是四技三年級的日間部學生，且具備修習高級中等以下學校及幼稚園師資職前教育課程資格者。	99年4月20日至 99年8月2日
	99學年度大三師資生調查	99學年度，就讀一般大學三年級或是四技三年級的日間部學生，且具備修習高級中等以下學校及幼稚園師資職前教育課程資格者。	100年3月28日至 100年6月30日

資料來源：研究者自行整理。

### 三、 調查對象

#### (一) 調查對象定義

本調查對象為98學年度就讀一般大學三年級、四技三年級日間部學生，且具備修習高級中等以下學校及幼稚園師資職前教育課程資格者，排除不具有中華民國國籍者。

調查對象母體的蒐集方式，是請教育部發文至各大專院校（不含軍警院校及空中大學），請其提供大一大三的學生基本資料，提供的資料欄位包括學校代碼、年級別、學號、科系所代碼、科系中文名稱、組別、學制別、中文姓名、身份證字號、生日、性別、電子郵件信箱、戶籍郵遞區號、戶籍地址、身心障礙別、身份別、師資生、學生狀態。

由於本調查對象是大三四技三師資生，因此，學校提供的名單中，如果年級別欄位填寫「2」（三年級），且師資生欄位填寫「1」（師資生），就是本調查初步判定為師資生的依準，在此階段共計有5,856位師資生。

為了增進母體蒐集的正確性，在調查問卷時，仍然會在師資培育課程經驗部分題目的第1題<sup>1</sup>，詢問其是否具備修習師資職前教育課程資格，填答「是」者，則屬於調查對象，會繼續詢問其有關師資培育課程經驗。

本調查結束後，會進行資料清理，並比對問卷中自填為師資生者，和學校提供為師資生之間是否有差異，若有不一致時，以「畢業學校是否有開設師資職前教育課程」為首要判定原則，說明如下，並請參照表2：

1. 如果畢業學校「未」開課，一律判定為非師資生。
2. 如果畢業學校「有」開課，以「自填」為準。因此，自填「是」，學校提供「否」，則認定為師資生；自填「否」，學校提供「是」，則認定為非師資生。

---

<sup>1</sup>題目為：您是否具師資職前教育課程（教育學程）修習資格？（尚未修完者也算）（師資職前教育課程不包括培育一般幼兒園所、課後托育機構、托嬰機構等保育人才之相關幼保課程，專指修習成為幼稚園、國小、中等學校、特殊教育教師的師培課程）

表2 師資生身份差異處理方式

		學校提供	自填	學校提供與自填 是否一致	是否認定為師資生
畢業學校是否有 開設師資職前教 育課程	是	是	是	一致	是
			否	不一致	否
		否	是	不一致	是
			否	一致	否
	否	是	是	---	---
			否	不一致	否
		否	是	不一致	否
			否	一致	否

註：表格中「---」表示無此情形，因此無需認定。

經過前述師資生資料整理後，師資生母體名單共計有6,339人，填完整份問卷者有4,250人，填完整份問卷者且無邏輯錯誤者為4,241人。

## (二) 抽樣方式

98學年度大三、四技三師資生調查，是搭配高等教育師生問卷調查資料庫的「98學年度大三學生調查」進行，前述已提及，由於該問卷內容較適宜給日間部學生填寫，因此，98學年度大三、四技三學生調查對象僅限日間部學生，夜間部學生不列入抽樣之母體清冊。以下說明「98學年度大三學生調查」的抽樣方式：

該學年度共計有178,650位大三學生，依學校、學門（依照98學年度教育部統計處標準）、性別分組，然後以多階層隨機抽樣的方式抽取大三學生，原則上抽樣比例為50%，但校內各系人數至少30人，全校總人數至少100人，若母體人數未達此數據時，則全部抽取。此外，為了確保原住民、具有身心障礙別、以及師資生的代表性，只要具有前述三類身份之一，均全部抽取，但因隨機抽樣的機率不一，所以分析時需使用加權後的數據做調整，以便求得正確數據（unbiased estimates）。

總括來說，該調查的抽樣規準為（1）各校院可分別獨立分析；（2）各校內學院或系所可獨立分析；（3）原住民全部抽取；（4）殘障生全部抽取；（4）師資生全部抽取，採用多階層隨機抽樣法（Multiple stratified sampling design）依據下列步驟進行抽樣，共計抽出104,094人為「98學年度大三學生調查」的調查樣本，說明如下：

- (1) 依學校分層，抽樣比例為二分之一，計算各校應抽人數；
- (2) 依科系（六碼）分層，按各科系佔各校人數的比例隨機抽樣，但下限為30人，不到此下限者全抽；
- (3) 依身份別分層，將殘障生、原住民與師資生全部抽出；
- (4) 各校人數下限為100人，不到此限者，全部抽取。

#### 四、 調查方式

本調查搭配高教司委託本中心辦理之「臺灣高等教育師生問卷調查資料庫計畫」中的「98學年度大三學生調查」進行，採取網路問卷調查，於問卷中詢問是否具備高級中等以下學校及幼稚園師資職前教育課程修習資格，具備修習資格者，會進一步詢問該生師資培育相關經驗的問題，由此獲取98學年度大三師資生師資培育課程經驗。

#### 五、 調查期程與回收情形

本調查施測時間為98年4月20日起至98年8月2日，共計約三個月的調查期程。整體回收情形如下：大三學生母群體共計有178,650人，抽出的樣本人數為104,094人，填完整份問卷者（20頁）為65,880人，回收率為63.29%（65,880/104,094），加權後，報告呈現的全體大三人數為177,223人。

至於師資生部分，母體名單共計有6,339人，填完整份問卷者有4,250人，回收率為67.05%。填完整份問卷者且無邏輯錯誤者為4,241人，以此加權後，師資生共計有6,204人。



## 貳、資料處理

## 一、 資料檢誤

本調查進行的資料檢誤包括兩大部分，分別是學生基本資料檢誤(各大專院校提供)、問卷填答資料檢誤(學生自填資料)。學生基本資料部分，在調查前已經先進行初步檢核，包括排除外籍生、身份證重覆者、檢查各欄位是否齊全、格式是否正確等(例如是否符合電子郵件格式)；調查結束後，則會再次檢核身份證是否有重覆、是否符合中華民國籍身份證規則、學校代碼是否和對應的中文科系名稱相同、師資生身份檢核等。

問卷填答資料檢誤部分，包括「不合理值(illegal value)檢誤」、「快速填答檢誤」、「量表題填答單一值檢誤」、與「邏輯檢誤」四種主要方式：

### (一) 不合理值檢誤

不合理值檢誤是以單變項描述性統計來對各變項的統計值進行檢查，檢視是否出現超出範圍(out-of-range)、未編碼、編碼錯誤或亂碼等情形。如果出現此情形，則會更正資料。

### (二) 快速填答檢誤

快速填答檢誤是在剔除填寫時間過於短暫而不合理者，由於網路問卷調查會紀錄填答問卷的時間，如果填寫時間過少，就會標記有此錯誤。

### (三) 量表題填答單一值檢誤

量表題填答單一值檢誤，是指單一量表的各題都選填同一個值，如果填完問卷者，有多個長量表都屬於填答單一值的情形，就會標記有此錯誤。

### (四) 邏輯檢誤

邏輯檢誤則以排序或交叉統計表，來檢查題目是否正常跳答、變項間的邏輯關係是否合理。檢查出錯誤後，將該填答者標示為邏輯有誤者。

填答者如果同時出現快速填答、以及量表題填答單一值錯誤，或是填答者有4個以上邏輯錯誤，在權重計算時，則會被列為未正確填答者之參照，不列入正確填答樣本。

## 二、遺漏值分析

在影響調查誤差的因素當中，除了未回覆者(non-respondents)之外，問卷各題目之漏答情形也是重要因素之一，因此，品質檢測部分，亦含括封閉式題目的各題漏答情形分析<sup>2</sup>，分析的對象是填答者填完整份問卷，共計 20 頁者。

在 98 大三學生調查問卷封閉式題目中，從遺漏率來看，全部的遺漏率均在 1.5073% 以下，約九成九的遺漏率為 0.0076% 以下。從出現遺漏題數以及各題遺漏個數來看，共計有 42 題出現遺漏的情形（封閉式題目共有 461 題），其中 38 題的遺漏個數都在 5 人以下，遺漏率均為 0.0076% 以下，另外 4 題的遺漏率為 1.5073%。

此 4 題遺漏的原因主要是因為該生所就讀的學校並未開設師資職前教育課程，但是該生自填為師資生，出現不合邏輯的情形，因此將該生判定為非師資生，並將師培部分答案更改為無須填答，但非師資生需要填寫「是否考慮修習、以及曾經考慮或不考慮修習的原因共 4 個相關子題」，由於無法得知該生實際情形，因此改以遺漏值處理。

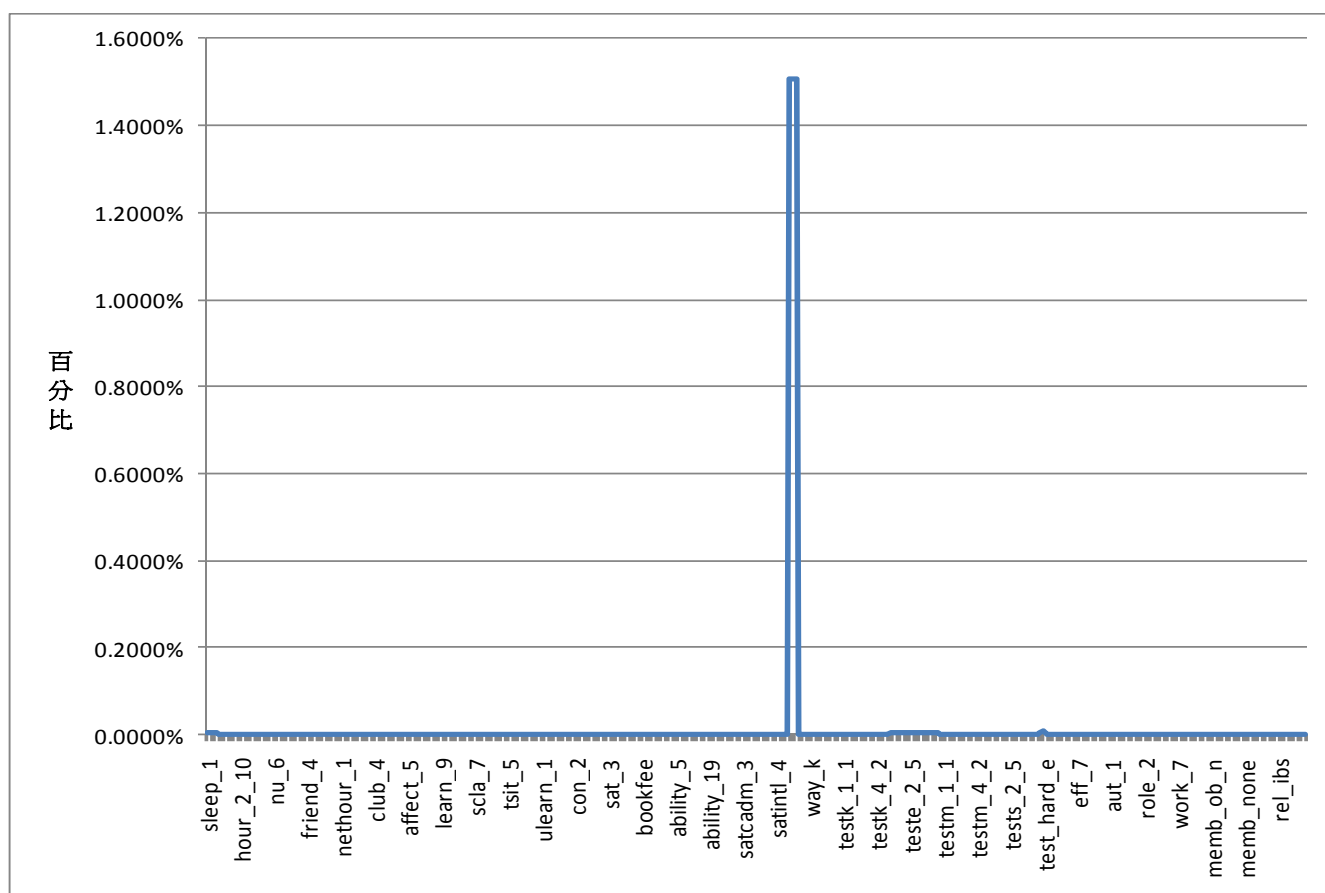


圖1 各題項遺漏值分析

<sup>2</sup> 只分析封閉式題目，是因為開放式題目並未要求必答，因此，未填答為合理的情形。

### 三、 樣本權重調整

資料蒐集完成之後，會進行資料品質檢測。為使各學門回收樣本比例之分佈與母群體之分佈接近，採計樣本權重（sampling weight）作為調整，使回收樣本之分佈能與母體群之分佈吻合，以確保回收之調查樣本更具資料代表性。

權重計算方式為以學校、科系六碼（依照教育部統計處98學年度之標準）、性別、師資生分組，計算每組樣本人數及完整填答的回收樣本<sup>3</sup>，兩者之比率即為該組之回收權重（final weight）<sup>4</sup>。當進行描述性統計分析時，以此回收權重調整至母群體。

圖11呈現大三、四技三日間部學生「母體」、「抽樣樣本」、「完整填答問卷的回收樣本」、「加權後的回收樣本」各自的學門分佈百分比；圖12則呈現全數大三、四技三師資生樣本權重調整圖。

圖11中，雖然不是每個學門經過樣本權重調整後，均與各學門原本的母體人數比例完全一致，但與回收樣本比例相較，均更貼近各學門的原始母體比例。

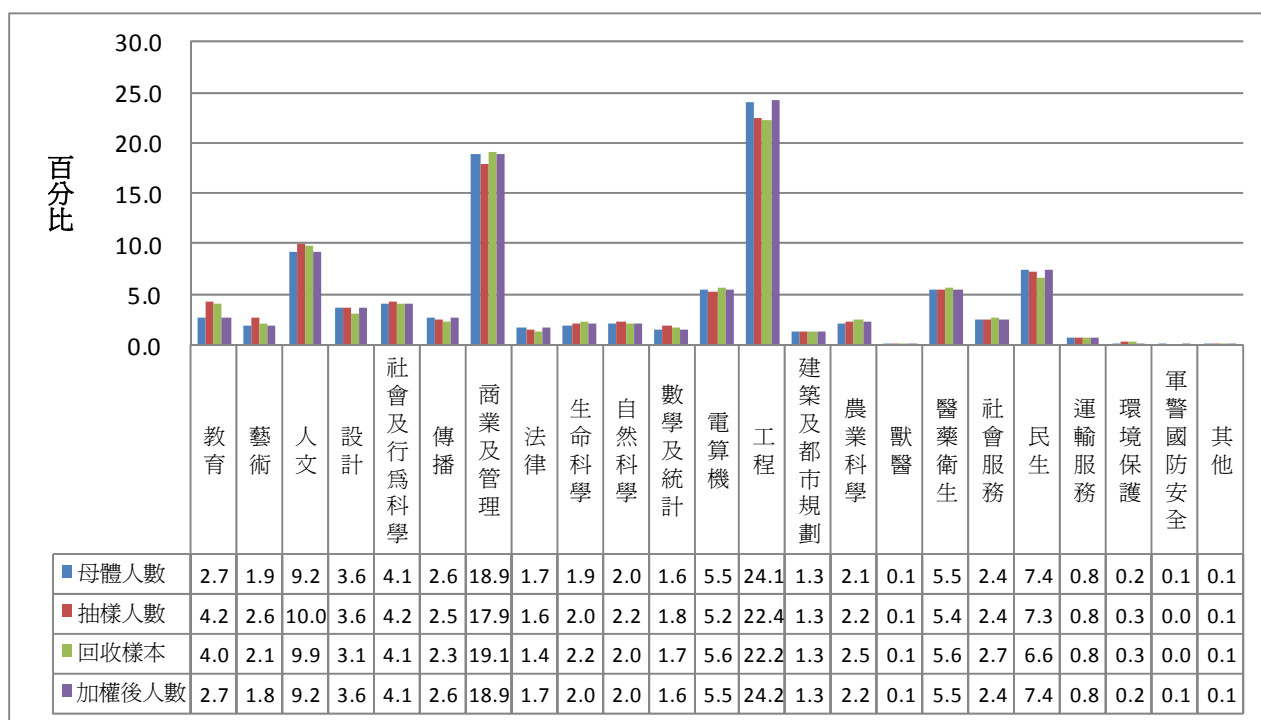


圖2 各學門回收權重調整比較\_百分比

<sup>3</sup> 此處所指的完整填答的回收樣本，是指填完整份問卷，且資料檢誤後，仍列為有效樣本者。

<sup>4</sup> final weight :  $W_i = \frac{N_i}{n_i}$  。

$W_i$  : 第i組的權重值，組內所有個案的加權值皆相同。

$N_i$  : 第i組的母體人數。

$n_i$  : 第i組的回收人數。

從人數來看（參見圖12），更可以明顯看到，各學門加權後的人數，均比抽樣人數、回收人數更接近於母體原始人數。

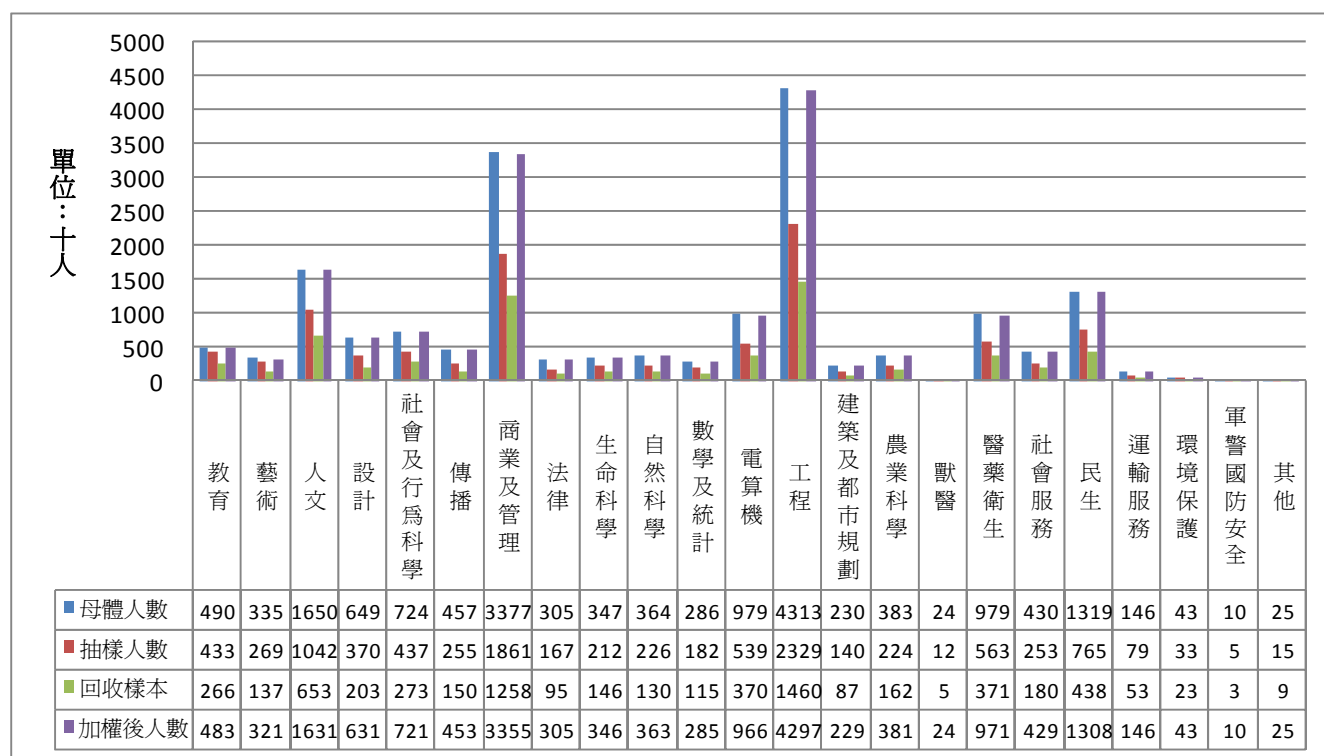


圖3 各學門回收權重調整比較—人數

#### 四、 本報告內容

本調查報告結果分析共計分為六個部分，依次為「調查對象基本資料」、「修習師資職前教育課程情形」、「修習動機與意願」、「修習門檻」、「師資培育課程及機構服務意見」、「教育信念與教職看法」。其中第一部份「基本資料」以次數分配表呈現個數及百分比，其餘第二至第六部分則是以交叉表為主，呈現各題項與修習師資職前教育課程者之「就讀師資培育學校類型」與「就讀學門」的交叉分析統計結果。

#### 五、 讀表提示

本報告所有調查資料屬機密資料，報告內容涉及個別學校資料，僅供教育部參考研議。閱讀時請注意以下事項：

- (一) 讀表時，請閱讀各統計表表底之說明，並參酌母體大小、填答人數、計分方式等資訊，謹慎詮釋及小心使用。

- (二) 調查資料均已檢誤處理，而分析結果是否加權，請參酌各統計表表底之加註說明。
- (三) 本報告為單年度調查數據之客觀呈現，資料的意義可能有多重解釋，在分析結果之應用，建議應長期性的觀察比對，較能獲得穩定結果。

## 參、 結果分析

## 第一部分、調查對象基本資料

### 一、 98學年度大三學生基本資料

表1-1 大三日間部學生性別

	次數	百分比	
性別	男	90,629	50.7
	女	88,021	49.3
	總數	178,650	100.0

註：此表數據為母體資料，數值已扣除遺漏值，百分比以四捨五入計算。

表1-2 大三日間部學生就讀學校類型\_四類

	次數	百分比	
學校類型（四類）	公立大學	37,516	21.0
	公立技職	15,678	8.8
	私立大學	67,246	37.6
	私立技職	58,210	32.6
	總數	178,650	100.0

註：此表數據為母體資料，數值已扣除遺漏值，百分比以四捨五入計算。

表1-3 大三日間部學生就讀學校類型\_十類

	次數	百分比	
學校類型（十類）	公立一般大學	36,453	20.4
	公立一般學院	1,063	.6
	公立科技大學	12,412	6.9
	公立技職學院	3,266	1.8
	公立專科學校	0	.0
	私立一般大學	65,487	36.7
	私立一般學院	1,759	1.0
	私立科技大學	40,248	22.5
	私立技職學院	17,962	10.1
	私立專科學校	0	.0
	總數	178,650	100.0

註：此表數據為母體資料，數值已扣除遺漏值，百分比以四捨五入計算。



表1-4 大三日間部學生就讀學門

		次數	百分比
學門	教育學門	4,903	2.7
	藝術學門	3,349	1.9
	人文學門	16,504	9.2
	設計學門	6,491	3.6
	社會及行為科學學門	7,243	4.1
	傳播學門	4,571	2.6
	商業及管理學門	33,774	18.9
	法律學門	3,054	1.7
	生命科學學門	3,465	1.9
	自然科學學門	3,643	2.0
	數學及統計學門	2,859	1.6
	電算機學門	9,792	5.5
	工程學門	43,126	24.1
	建築及都市規劃學門	2,298	1.3
	農業科學學門	3,834	2.1
	獸醫學門	235	.1
	醫藥衛生學門	9,785	5.5
	社會服務學門	4,300	2.4
	民生學門	13,190	7.4
	運輸服務學門	1,458	.8
	環境保護學門	429	.2
	軍警國防安全學門	96	.1
	其他學門	251	.1
	總數	178,650	100.0

註：此表數據為母體資料，數值已扣除遺漏值，百分比以四捨五入計算。

表1-5 大三日間部學生就讀學類

學類	次數	百分比	學類	次數	百分比	學類	次數	百分比
綜合教育學類	826	0.5	圖書資訊檔案學類	193	0.1	其他工程學類	184	0.1
普通科目教育學類	1,086	0.6	圖文傳播學類	225	0.1	建築學類	1,303	0.7
專業科目教育學類	1,259	0.7	廣告學類	275	0.2	景觀設計學類	445	0.2
學前教育學類	779	0.4	一般商業學類	295	0.2	都市規劃學類	454	0.3
成人教育學類	55	0	會計學類	4,353	2.4	其他建築及都市規劃學類	96	0.1
特殊教育學類	558	0.3	企業管理學類	11,112	6.2	一般農業學類	290	0.2
教育行政學類	124	0.1	貿易學類	2,930	1.6	畜牧學類	425	0.2
教育科技學類	171	0.1	財務金融學類	6,078	3.4	園藝學類	246	0.1
其他教育學類	45	0	風險管理學類	1,297	0.7	植物保護學類	123	0.1
美術學類	808	0.5	財政學類	932	0.5	農業經濟及推廣學類	148	0.1
雕塑藝術學類	33	0	行銷與流通學類	2,658	1.5	食品科學類	1,435	0.8
美術工藝學類	88	0	醫管學類	1,307	0.7	水土保持學類	165	0.1
音樂學類	1,040	0.6	其他商業及管理學類	2,812	1.6	農業化學類	100	0.1
戲劇舞蹈學類	502	0.3	一般法律學類	1,956	1.1	農業技術學類	54	0
視覺藝術學類	201	0.1	專業法律學類	1,045	0.6	林業學類	452	0.3
綜合藝術學類	358	0.2	其他法律學類	53	0	漁業學類	396	0.2
民俗藝術學類	21	0	生物學類	1,196	0.7	獸醫學類	235	0.1
應用藝術學類	160	0.1	生態學類	87	0	醫學學類	1,333	0.7
藝術行政學類	138	0.1	生物科技學類	1,822	1	公共衛生學類	934	0.5
台灣語文學類	292	0.2	微生物學類	126	0.1	藥學學類	1,329	0.7
中國語文學類	2,896	1.6	生物化學學類	137	0.1	復健醫學學類	919	0.5
外國語文學類	11,219	6.3	生物訊息學類	97	0.1	營養學類	1,311	0.7
其他語文學類	78	0	化學學類	1,672	0.9	護理學類	2,033	1.1
翻譯學類	163	0.1	地球科學學類	225	0.1	醫學技術及檢驗學類	1,376	0.8
語言學類	190	0.1	物理學類	1,360	0.8	牙醫學類	550	0.3
宗教學類	142	0.1	大氣科學學類	153	0.1	老年服務學類	270	0.2
歷史學類	892	0.5	海洋科學學類	135	0.1	社會工作學類	1,733	1
人類學學類	83	0	其他自然科學學類	98	0.1	兒童保育學類	2,269	1.3
哲學學類	395	0.2	數學學類	1,870	1	其他社會服務學類	28	0
其他人文學類	154	0.1	統計學類	835	0.5	餐旅服務學類	3,044	1.7
綜合設計學類	830	0.5	其他數學及統計學類	154	0.1	觀光休閒學類	3,308	1.9
視覺傳達設計學類	2,995	1.7	電算機一般學類	8,449	4.7	競技運動學類	665	0.4
產品設計學類	1,872	1	網路學類	134	0.1	運動科技學類	58	0
空間設計學類	794	0.4	軟體發展學類	483	0.3	運動休閒及休閒管理學類	4,129	2.3
經濟學類	2,473	1.4	電算機應用學類	726	0.4	生活應用科學學類	223	0.1
政治學類	585	0.3	電資工程學類	21,404	12	服飾學類	628	0.4
社會學類	601	0.3	機械工程學類	8,501	4.8	美容學類	1,106	0.6
民族學類	56	0	土木工程學類	2,911	1.6	其他民生學類	29	0
心理學類	1,478	0.8	化學工程學類	3,250	1.8	運輸管理學類	976	0.5
地理學類	239	0.1	材料工程學類	1,506	0.8	航空學類	278	0.2
區域研究學類	262	0.1	工業工程學類	2,228	1.2	航海學類	204	0.1
公共行政學類	1,127	0.6	紡織工程學類	291	0.2	環境資源學類	390	0.2
國際事務學類	209	0.1	測量工程學類	49	0	環境防災學類	39	0
綜合社會及行為科學學類	213	0.1	環境工程學類	1,724	1	警政學類	96	0.1
一般大眾傳播學類	2,541	1.4	河海工程學類	233	0.1	其他不能歸類之各學類	251	0.1
新聞學類	613	0.3	生醫工程學類	465	0.3	<b>總數</b>	<b>178,650</b>	<b>100</b>
廣播電視學類	408	0.2	核子工程學類	92	0.1			
公共關係學類	316	0.2	綜合工程學類	288	0.2			

註：(1) 此表數據為母體資料，數值已扣除遺漏值，百分比以四捨五入計算。

(2) 此表僅顯示有大三日間部學生就讀之學類。

## 二、 98學年度大三學生中，具備修習師資職前教育課程資格者基本資料

**表1-6 大三師資生性別**

		次數	百分比
性別	男	1,821	28.7
	女	4,518	71.3
	總數	6,339	100.0

註：此表數據為母體資料，數值已扣除遺漏值，百分比以四捨五入計算。

**表1-7 大三師資生學校類型\_\_四類**

		次數	百分比
學校類型（四類）	公立大學	5,047	79.6
	公立技職	120	1.9
	私立大學	826	13.0
	私立技職	346	5.5
	總數	6,339	100.0

註：此表數據為母體資料，數值已扣除遺漏值，百分比以四捨五入計算。

**表1-8 大三師資生學校類型\_\_十類**

		次數	百分比
學校類型（十類）	公立一般大學	4,905	77.4
	公立一般學院	142	2.2
	公立科技大學	109	1.7
	公立技職學院	11	.2
	公立專科學校	0	.0
	私立一般大學	738	11.6
	私立一般學院	88	1.4
	私立科技大學	315	5.0
	私立技職學院	31	.5
	私立專科學校	0	.0
	總數	6,339	100.0

註：此表數據為母體資料，數值已扣除遺漏值，百分比以四捨五入計算。

表1-9 大三師資生就讀學門

	次數	百分比
教育學門	2,712	42.8
藝術學門	519	8.2
人文學門	1,176	18.6
設計學門	48	.8
社會及行爲科學學門	311	4.9
傳播學門	32	.5
商業及管理學門	95	1.5
法律學門	13	.2
生命科學學門	108	1.7
自然科學學門	250	3.9
數學及統計學門	255	4.0
電算機學門	38	.6
工程學門	232	3.7
建築及都市規劃學門	4	.1
農業科學學門	32	.5
獸醫學門	2	.0
醫藥衛生學門	15	.2
社會服務學門	235	3.7
民生學門	230	3.6
運輸服務學門	11	.2
環境保護學門	6	.1
軍警國防安全學門	0	.0
其他學門	15	.2
總數	6,339	100.0

註：此表數據為母體資料，數值已扣除遺漏值，百分比以四捨五入計算。

表1-10 大三師資生就讀學類

學類	次數	百分比	學類	次數	百分比	學類	次數	百分比
綜合教育學類	631	10.0	貿易學類	2	.0	醫學學類	1	.0
普通科目教育學類	450	7.1	財務金融學類	9	.1	公共衛生學類	2	.0
專業科目教育學類	483	7.6	風險管理學類	4	.1	復健醫學學類	1	.0
學前教育學類	600	9.5	財政學類	5	.1	營養學類	5	.1
成人教育學類	2	.0	行銷與流通學類	2	.0	護理學類	1	.0
特殊教育學類	506	8.0	醫管學類	3	.0	醫學技術及檢驗學類	5	.1
教育行政學類	13	.2	其他商業及管理學類	20	.3	老年服務學類	3	.0
教育科技學類	3	.0	一般法律學類	12	.2	社會工作學類	45	.7
其他教育學類	24	.4	專業法律學類	1	.0	兒童保育學類	187	2.9
美術學類	144	2.3	生物學類	75	1.2	餐旅服務學類	14	.2
雕塑藝術學類	2	.0	生態學類	1	.0	觀光休閒學類	5	.1
美術工藝學類	2	.0	生物科技學類	27	.4	競技運動學類	118	1.9
音樂學類	248	3.9	微生物學類	3	.0	運動科技學類	2	.0
戲劇舞蹈學類	53	.8	生物訊息學類	2	.0	運動休閒及休閒管理學類	88	1.4
視覺藝術學類	16	.3	化學學類	103	1.6	生活應用科學學類	1	.0
綜合藝術學類	29	.5	地球科學學類	18	.3	服飾學類	2	.0
應用藝術學類	23	.4	物理學類	109	1.7	運輸管理學類	8	.1
藝術行政學類	2	.0	大氣科學學類	4	.1	航海學類	3	.0
台灣語文學類	45	.7	海洋科學學類	5	.1	環境資源學類	6	.1
中國語文學類	479	7.6	其他自然科學學類	11	.2	其他不能歸類之各學類	15	.2
外國語文學類	461	7.3	數學學類	245	3.9	總數	6,339	100.0
其他語文學類	40	.6	統計學類	6	.1			
翻譯學類	4	.1	其他數學及統計學類	4	.1			
語言學類	25	.4	電算機一般學類	28	.4			
宗教學類	2	.0	軟體發展學類	7	.1			
歷史學類	111	1.8	電算機應用學類	3	.0			
人類學學類	2	.0	電資工程學類	123	1.9			
哲學學類	4	.1	機械工程學類	50	.8			
其他人文學類	3	.0	土木工程學類	15	.2			
綜合設計學類	1	.0	化學工程學類	18	.3			
視覺傳達設計學類	26	.4	材料工程學類	7	.1			
產品設計學類	21	.3	工業工程學類	8	.1			
經濟學類	15	.2	紡織工程學類	1	.0			
政治學類	6	.1	測量工程學類	1	.0			
社會學類	17	.3	環境工程學類	7	.1			
民族學類	1	.0	綜合工程學類	2	.0			
心理學類	136	2.1	建築學類	2	.0			
地理學類	86	1.4	都市規劃學類	2	.0			
區域研究學類	28	.4	一般農業學類	4	.1			
公共行政學類	18	.3	畜牧學類	2	.0			
綜合社會及行為科學學類	4	.1	園藝學類	3	.0			
一般大眾傳播學類	10	.2	農業經濟及推廣學類	1	.0			
新聞學類	2	.0	食品科學類	5	.1			
廣播電視學類	2	.0	水土保持學類	3	.0			
圖書資訊檔案學類	1	.0	農業化學類	1	.0			
圖文傳播學類	17	.3	林業學類	5	.1			
會計學類	15	.2	漁業學類	8	.1			
企業管理學類	35	.6	獸醫學類	2	.0			

註：(1) 此表數據為母體資料，數值已扣除遺漏值，百分比以四捨五入計算。

(2) 此表僅顯示有大三日間部師資生就讀之學類。

## 第二部分、修習師資職前教育課程情形

### 一、師資職前教育課程修習類別

表2-1 師資職前教育課程修習類別

	幼稚園		國民小學		中等學校		特殊教育	
	個數	列%	個數	列%	個數	列%	個數	列%
<b>師資職前教育課程類別</b>								
幼稚園	989	100.0	148	14.9	58	5.8	83	8.4
國民小學	148	6.1	2414	100.0	193	8.0	261	10.8
中等學校	58	2.0	193	6.8	2830	100.0	112	4.0
特殊教育	83	11.6	261	36.6	112	15.7	713	100.0

註：(1)此表數據為「具備修習師資職前教育課程資格」之受訪者資料，數值已扣除遺漏值、經加權處理且以四捨五入計算。

(2)題目為：您具備修習資格的師資職前教育課程類別為？

(3)此題為複選題，數據為各選項中「有勾選者」之個數與比例

(4)「師資職前教育課程類別」為複選。

### 第三部分、修習動機與意願

#### 一、修課原因

表3-1 修課最主要原因

	大學（專） 入學考試成績 落在師資培育 相關學系		增加未來 就業機會		增加教育 相關知識		想當老師/ 喜歡教職		其他		總數	
	個數	列%	個數	列%	個數	列%	個數	列%	個數	列%	個數	列%
<b>師資職前教育</b>												
<b>課程類別</b>												
幼稚園	313	31.6	328	33.2	68	6.8	250	25.3	30	3.1	989	100.0
國民小學	657	27.2	954	39.5	119	4.9	608	25.2	77	3.2	2414	100.0
中等學校	300	10.6	1375	48.6	166	5.9	910	32.2	78	2.7	2830	100.0
特殊教育	242	33.9	178	25.0	52	7.3	219	30.8	22	3.0	713	100.0

註：(1)此表數據為「具備修習師資職前教育課程資格」之受訪者資料，數值已扣除遺漏值、經加權處理且以四捨五入計算。

(2)題目為：您修習師資職前教育課程最主要的原因為？（如果是受其他人影響，請回答其他人建議你修習最主要的理由）

(3)「師資職前教育課程類別」為複選。

表3-2 修課最主要原因選「想當老師/喜歡教職」的進一步理由

	就讀科系的 專長較適合 從事教職		教職的薪水與 福利吸引人		教職工作 穩定有保障		當老師假期 較集中		喜歡教學， 與學生相處		總數	
	個數	列%	個數	列%	個數	列%	個數	列%	個數	列%	個數	列%
<b>師資職前教育</b>												
<b>課程類別</b>												
幼稚園	28	11.0	5	2.1	22	8.9	3	1.2	192	76.8	250	100.0
國民小學	80	13.2	23	3.7	92	15.1	13	2.2	400	65.8	608	100.0
中等學校	111	12.2	26	2.8	202	22.2	13	1.4	559	61.4	910	100.0
特殊教育	23	10.4	4	1.9	44	20.0	1	.5	148	67.3	219	100.0

註：(1)此表數據為「具備修習師資職前教育課程資格，且修課原因選想當老師/喜歡教職」之受訪者資料，數值已扣除遺漏值、經加權處理且以四捨五入計算。

(2)題目為：您修習師資職前教育課程最主要的原因為？-您想當老師的理由是？(1題選4者填答此題)

(3)「師資職前教育課程類別」為複選。



**表3-3 修課最主要受到誰的影響**

	父或母		其他家人 或親戚		師長		同學或朋友		以上都沒有		總數	
	個數	列%	個數	列%	個數	列%	個數	列%	個數	列%	個數	列%
<b>師資職前教育</b>												
<b>課程類別</b>												
幼稚園	314	31.7	68	6.9	116	11.7	102	10.3	390	39.4	989	100.0
國民小學	1037	43.0	158	6.5	282	11.7	174	7.2	763	31.6	2414	100.0
中等學校	1177	41.6	154	5.5	550	19.4	185	6.5	762	26.9	2830	100.0
特殊教育	266	37.3	63	8.9	87	12.2	60	8.4	237	33.2	713	100.0

註：(1)此表數據為「具備修習師資職前教育課程資格」之受訪者資料，數值已扣除遺漏值、經加權處理且以四捨五入計算。

(2)題目為：您修習師資職前教育課程，最主要是受到誰的影響？

(3)「師資職前教育課程類別」為複選。

## 二、當老師的意願

表3-4 想當學校老師的意願

	完全沒意願		沒意願		有意願		非常有意願		總數	
	個數	列%	個數	列%	個數	列%	個數	列%	個數	列%
<b>師資職前教育</b>										
<b>課程類別</b>										
幼稚園	63	6.4	146	14.7	521	52.7	259	26.2	989	100.0
國民小學	110	4.5	397	16.5	1303	54.0	605	25.0	2414	100.0
中等學校	100	3.5	409	14.5	1523	53.8	798	28.2	2830	100.0
特殊教育	36	5.1	99	13.9	343	48.1	234	32.9	713	100.0

註：(1)此表數據為「具備修習師資職前教育課程資格」之受訪者資料，數值已扣除遺漏值、經加權處理且以四捨五入計算。

(2)題目為：您想當學校老師（含幼稚園、國小、國中、高中職）的意願有多強？

(3)「師資職前教育課程類別」為複選。

### 三、 家人從事教育工作情形

表3-5 家裡有哪些人從事教育工作

	父或母		祖父母或 外祖父母		兄弟姊妹		其他熟識親戚		以上都沒有	
	個數	列%	個數	列%	個數	列%	個數	列%	個數	列%
<b>師資職前教育</b>										
<b>課程類別</b>										
幼稚園	91	9.2	36	3.6	61	6.2	391	39.6	466	47.1
國民小學	371	15.4	82	3.4	152	6.3	984	40.8	1038	43.0
中等學校	427	15.1	121	4.3	195	6.9	1088	38.4	1285	45.4
特殊教育	118	16.6	29	4.0	56	7.9	289	40.5	311	43.6

註：(1)此表數據為「具備修習師資職前教育課程資格」之受訪者資料，數值已扣除遺漏值、經加權處理且以四捨五入計算。

(2)題目為：除了您以外，家裡有哪些人從事教育工作？

(3)此題為複選題，數據為各選項中「有勾選者」之個數與比例，勾選「以上都沒有」者，不能複選其他選項。

(4)「師資職前教育課程類別」為複選。

## 第四部分、修習門檻

### 一、甄選競爭程度

表4-1 該屆幼稚園師資培育類科甄選競爭程度

	完全不會		不會		激烈		非常激烈		總數	
	個數	列%	個數	列%	個數	列%	個數	列%	個數	列%
<b>師資職前教育</b>										
<b>課程類別</b>										
幼稚園	183	18.5	334	33.8	338	34.2	132	13.4	987	100.0
國民小學	34	23.1	52	35.6	44	29.9	17	11.4	147	100.0
中等學校	13	22.5	20	34.3	18	31.2	7	12.0	57	100.0
特殊教育	18	22.1	27	33.4	23	27.9	14	16.7	82	100.0

註：(1)此表數據為「具備修習幼稚園師資職前教育課程資格」之受訪者資料，數值已扣除遺漏值、經加權處理且以四捨五入計算。

(2)題目為：您這一屆師資生的甄選競爭激烈嗎？（含師資培育中心或系上辦理之甄選）-幼稚園師資培育類科

(3)「師資職前教育課程類別」為複選。

**表4-2 該屆國民小學師資培育類科甄選競爭程度**

	完全不會		不會		激烈		非常激烈		總數	
	個數	列%	個數	列%	個數	列%	個數	列%	個數	列%
<b>師資職前教育</b>										
<b>課程類別</b>										
幼稚園	21	14.0	54	36.7	49	33.6	23	15.7	147	100.0
國民小學	314	13.0	894	37.1	776	32.2	425	17.6	2409	100.0
中等學校	20	10.6	66	34.4	73	37.9	33	17.1	192	100.0
特殊教育	48	18.4	77	29.5	69	26.8	66	25.3	260	100.0

註：(1)此表數據為「具備修習國民小學師資職前教育課程資格」之受訪者資料，數值已扣除遺漏值、經加權處理且以四捨五入計算。

(2)題目為：您這一屆師資生的甄選競爭激烈嗎？（含師資培育中心或系上辦理之甄選）-國民小學師資培育類科。

(3)「師資職前教育課程類別」為複選。

**表4-3 該屆中等學校師資培育類科甄選競爭程度**

	完全不會		不會		激烈		非常激烈		總數	
	個數	列%	個數	列%	個數	列%	個數	列%	個數	列%
<b>師資職前教育</b>										
<b>課程類別</b>										
幼稚園	10	18.3	21	36.8	18	32.5	7	12.4	57	100.0
國民小學	10	5.4	57	29.9	72	37.5	52	27.2	192	100.0
中等學校	300	10.6	1105	39.1	1062	37.6	359	12.7	2826	100.0
特殊教育	11	9.8	21	18.5	54	48.5	26	23.2	111	100.0

註：(1)此表數據為「具備修習中等學校師資職前教育課程資格」之受訪者資料，數值已扣除遺漏值、經加權處理且以四捨五入計算。

(2)題目為：您這一屆師資生的甄選競爭激烈嗎？（含師資培育中心或系上辦理之甄選）-中等學校師資培育類科。

(3)「師資職前教育課程類別」為複選。

**表4-4 該屆特殊教育師資培育類科甄選競爭程度**

	完全不會		不會		激烈		非常激烈		總數	
	個數	列%	個數	列%	個數	列%	個數	列%	個數	列%
<b>師資職前教育</b>										
<b>課程類別</b>										
幼稚園	14	17.4	26	31.8	27	32.9	15	17.9	82	100.0
國民小學	48	18.4	102	39.1	74	28.3	37	14.2	260	100.0
中等學校	19	16.8	42	38.0	40	36.3	10	8.9	111	100.0
特殊教育	100	14.1	240	33.7	270	37.9	102	14.3	712	100.0

註：(1)此表數據為「具備修習特殊教育師資職前教育課程資格」之受訪者資料，數值已扣除遺漏值、經加權處理且以四捨五入計算。

(2)題目為：您這一屆師資生的甄選競爭激烈嗎？（含師資培育中心或系上辦理之甄選）-特殊教育師資培育類科。

(3)「師資職前教育課程類別」為複選。

## 第五部分、師資職前教育課程及機構服務意見

### 一、修習幾門課程

表5-1 修幾門課

	0		1-3		4-6		7-9		10-12		13-15		16-20		21以上		總數		
	個數	列%	個數	列%	個數	列%	個數	列%	個數	列%	個數	列%	個數	列%	個數	列%	個數	列%	
<b>師資職前教育課程類別</b>																			
幼稚園	150	15.2	60	6.1	76	7.7	111	11.2	86	8.7	102	10.3	129	13.0	275	27.8	989	100.0	
國民小學	202	8.4	120	4.9	137	5.7	195	8.1	328	13.6	412	17.1	436	18.1	585	24.2	2414	100.0	
中等學校	283	10.0	223	7.9	586	20.7	827	29.2	430	15.2	175	6.2	167	5.9	139	4.9	2830	100.0	
特殊教育	26	3.6	42	5.9	58	8.2	90	12.6	92	12.9	66	9.3	106	14.9	232	32.6	713	100.0	

註：(1)此表數據為「具備修習師資職前教育課程資格」之受訪者資料，數值已扣除遺漏值、經加權處理且以四捨五入計算。

(2)題目為：到目前為止，您修習了幾門師資職前教育課程？

(3)「師資職前教育課程類別」為複選。



## 二、修課平均成績

表5-2 修課平均成績

	90分以上		85-89分		80-84分		75-79分		70-74分		65-69分		60-64分		不到60分		總數	
	個數	列%	個數	列%	個數	列%	個數	列%	個數	列%	個數	列%	個數	列%	個數	列%	個數	列%
<b>師資職前教育課程類別</b>																		
幼稚園	30	3.5	317	37.7	374	44.6	78	9.3	30	3.5	9	1.0	1	.1	1	.1	839	100.0
國民小學	107	4.8	824	37.2	944	42.6	243	11.0	67	3.0	18	.8	6	.2	5	.2	2213	100.0
中等學校	250	9.8	1128	44.3	880	34.5	203	8.0	67	2.6	13	.5	2	.1	3	.1	2547	100.0
特殊教育	40	5.8	283	41.3	245	35.6	81	11.8	23	3.3	10	1.5	4	.6	0	.0	687	100.0

註：(1)此表數據為「具備修習師資職前教育課程資格，且至少修1門課以上」之受訪者資料，數值已扣除遺漏值、經加權處理且以四捨五入計算。

(2)題目為：您所修習的師資職前教育課程，到目前為止這些課程總平均成績大約是多少？（四捨五入）

(3)「師資職前教育課程類別」為複選。

### 三、 修課所花時間

表5-3 修習師資職前教育課程佔整體學習活動比例

	超過80%		60%-80%		40%-60%		20%-40%		10%-20%		不滿10%		總數	
	個數	列%	個數	列%	個數	列%	個數	列%	個數	列%	個數	列%	個數	列%
<b>師資職前教育 課程類別</b>														
幼稚園	157	18.7	224	26.6	257	30.6	151	17.9	44	5.3	7	.8	839	100.0
國民小學	247	11.2	585	26.4	857	38.7	440	19.9	62	2.8	22	1.0	2213	100.0
中等學校	81	3.2	292	11.5	812	31.9	979	38.5	319	12.5	64	2.5	2547	100.0
特殊教育	134	19.5	191	27.9	243	35.4	97	14.1	15	2.2	6	.9	687	100.0

註：(1)此表數據為「具備修習師資職前教育課程資格，且至少修1門課以上」之受訪者資料，數值已扣除遺漏值、經加權處理且以四捨五入計算。

(2)題目為：您修習師資職前教育課程花費的時間（含上課及課後準備時間），佔您整體學習活動時間的比例為？

(3)「師資職前教育課程類別」為複選。

#### 四、修課情形自我評估

表5-4 評估自己修課的學習表現

	非常不滿意		不滿意		滿意		非常滿意		總數	
	個數	列%	個數	列%	個數	列%	個數	列%	個數	列%
<b>師資職前教育課程類別</b>										
幼稚園	16	1.9	156	18.6	611	72.8	56	6.7	839	100.0
國民小學	46	2.1	545	24.7	1523	68.8	99	4.5	2213	100.0
中等學校	58	2.3	556	21.8	1779	69.8	154	6.1	2547	100.0
特殊教育	11	1.6	172	25.0	470	68.4	34	5.0	687	100.0

註：(1)此表數據為「具備修習師資職前教育課程資格，且至少修1門課以上」之受訪者資料，數值已扣除遺漏值、經加權處理且以四捨五入計算。

(2)題目為：到目前為止，您對於自己修習師資職前教育課程的學習表現滿意嗎？

(3)「師資職前教育課程類別」為複選。

表5-5 評估自己修課的收穫與成長

	非常不滿意		不滿意		滿意		非常滿意		總數	
	個數	列%	個數	列%	個數	列%	個數	列%	個數	列%
<b>師資職前教育課程類別</b>										
幼稚園	27	3.2	157	18.7	580	69.1	75	8.9	839	100.0
國民小學	64	2.9	538	24.3	1451	65.6	159	7.2	2213	100.0
中等學校	74	2.9	579	22.7	1563	61.4	331	13.0	2547	100.0
特殊教育	18	2.7	141	20.5	473	68.9	54	7.9	687	100.0

註：(1)此表數據為「具備修習師資職前教育課程資格，且至少修1門課以上」之受訪者資料，數值已扣除遺漏值、經加權處理且以四捨五入計算。

(2)題目為：到目前為止，您對於自己修習師資職前教育課程的收穫與成長滿意嗎？

(3)「師資職前教育課程類別」為複選。

表5-6 認真修課的頻率

	極少或從未		偶爾		有時		經常		總數	
	個數	列%	個數	列%	個數	列%	個數	列%	個數	列%
<b>師資職前教育課程類別</b>										
幼稚園	7	.8	72	8.6	260	31.0	500	59.6	839	100.0
國民小學	16	.7	191	8.6	746	33.7	1260	57.0	2213	100.0
中等學校	18	.7	262	10.3	759	29.8	1507	59.2	2547	100.0
特殊教育	3	.4	60	8.7	209	30.4	415	60.5	687	100.0

註：(1)此表數據為「具備修習師資職前教育課程資格，且至少修1門課以上」之受訪者資料，數值已扣除遺漏值、經加權處理且以四捨五入計算。

(2)題目為：您修習師資職前教育課程時，下列情況發生的頻率如何？-1.認真修課

(3)「師資職前教育課程類別」為複選。

表5-7 曠課或缺課的頻率

	極少或從未		偶爾		有時		經常		總數	
	個數	列%	個數	列%	個數	列%	個數	列%	個數	列%
<b>師資職前教育課程類別</b>										
幼稚園	512	61.1	252	30.0	58	7.0	16	2.0	839	100.0
國民小學	1298	58.6	740	33.4	148	6.7	28	1.3	2213	100.0
中等學校	1559	61.2	781	30.7	176	6.9	30	1.2	2547	100.0
特殊教育	424	61.7	216	31.5	38	5.5	9	1.3	687	100.0

註：(1)此表數據為「具備修習師資職前教育課程資格，且至少修1門課以上」之受訪者資料，數值已扣除遺漏值、經加權處理且以四捨五入計算。

(2)題目為：您修習師資職前教育課程時，下列情況發生的頻率如何？-2.翹課或缺課

(3)「師資職前教育課程類別」為複選。

表5-8 認真完成作業的頻率

	極少或從未		偶爾		有時		經常		總數	
	個數	列%	個數	列%	個數	列%	個數	列%	個數	列%
<b>師資職前教育課程類別</b>										
幼稚園	9	1.0	44	5.2	291	34.7	495	59.0	839	100.0
國民小學	16	.7	134	6.1	828	37.4	1235	55.8	2213	100.0
中等學校	14	.6	203	8.0	818	32.1	1511	59.3	2547	100.0
特殊教育	2	.3	35	5.1	228	33.2	421	61.4	687	100.0

註：(1)此表數據為「具備修習師資職前教育課程資格，且至少修1門課以上」之受訪者資料，數值已扣除遺漏值、經加權處理且以四捨五入計算。

(2)題目為：您修習師資職前教育課程時，下列情況發生的頻率如何？-3.認真完成作業

(3)「師資職前教育課程類別」為複選。

表5-9 對於不懂或感興趣的教育議題經常發問的頻率

	極少或從未		偶爾		有時		經常		總數	
	個數	列%	個數	列%	個數	列%	個數	列%	個數	列%
<b>師資職前教育課程類別</b>										
幼稚園	74	8.9	323	38.5	328	39.1	113	13.5	839	100.0
國民小學	221	10.0	926	41.9	792	35.8	273	12.3	2213	100.0
中等學校	386	15.1	1049	41.2	788	31.0	323	12.7	2547	100.0
特殊教育	75	11.0	237	34.5	273	39.8	101	14.7	687	100.0

註：(1)此表數據為「具備修習師資職前教育課程資格，且至少修1門課以上」之受訪者資料，數值已扣除遺漏值、經加權處理且以四捨五入計算。

(2)題目為：您修習師資職前教育課程時，下列情況發生的頻率如何？-4.對於不懂或感興趣的教育議題經常發問。

(3)「師資職前教育課程類別」為複選。



**表5-10 參與課外教育相關的演講、研討會或工作坊的頻率**

	極少或從未		偶爾		有時		經常		總數	
	個數	列%	個數	列%	個數	列%	個數	列%	個數	列%
<b>師資職前教育課程類別</b>										
幼稚園	113	13.5	335	39.9	295	35.1	96	11.5	839	100.0
國民小學	492	22.2	957	43.3	612	27.7	152	6.9	2213	100.0
中等學校	829	32.6	997	39.2	553	21.7	168	6.6	2547	100.0
特殊教育	115	16.7	284	41.4	203	29.6	85	12.3	687	100.0

註：(1)此表數據為「具備修習師資職前教育課程資格，且至少修1門課以上」之受訪者資料，數值已扣除遺漏值、經加權處理且以四捨五入計算。

(2)題目為：您修習師資職前教育課程時，下列情況發生的頻率如何？-5.參與課外教育相關的演講、研討會或工作坊。

(3)「師資職前教育課程類別」為複選。

表5-11 主動搜尋教育相關的書籍或資料閱讀的頻率

	極少或從未		偶爾		有時		經常		總數	
	個數	列%	個數	列%	個數	列%	個數	列%	個數	列%
<b>師資職前教育課程類別</b>										
幼稚園	82	9.8	323	38.5	346	41.3	88	10.4	839	100.0
國民小學	314	14.2	910	41.1	787	35.6	202	9.1	2213	100.0
中等學校	512	20.1	1050	41.2	745	29.2	240	9.4	2547	100.0
特殊教育	75	10.9	235	34.3	289	42.1	88	12.8	687	100.0

註：(1)此表數據為「具備修習師資職前教育課程資格，且至少修1門課以上」之受訪者資料，數值已扣除遺漏值、經加權處理且以四捨五入計算。

(2)題目為：您修習師資職前教育課程時，下列情況發生的頻率如何？-6.主動搜尋教育相關的書籍或資料閱讀

(3)「師資職前教育課程類別」為複選。

表5-12 參加教育營隊或服務活動的頻率

	極少或從未		偶爾		有時		經常		總數	
	個數	列%	個數	列%	個數	列%	個數	列%	個數	列%
<b>師資職前教育課程類別</b>										
幼稚園	266	31.7	272	32.4	194	23.1	108	12.9	839	100.0
國民小學	638	28.9	663	30.0	561	25.4	350	15.8	2213	100.0
中等學校	1059	41.6	715	28.1	446	17.5	328	12.9	2547	100.0
特殊教育	167	24.4	183	26.7	205	29.9	131	19.1	687	100.0

註：(1)此表數據為「具備修習師資職前教育課程資格，且至少修1門課以上」之受訪者資料，數值已扣除遺漏值、經加權處理且以四捨五入計算。

(2)題目為：您修習師資職前教育課程時，下列情況發生的頻率如何？-7.參加教育營隊或服務活動（如：教育史懷哲精神計畫、攜手計畫、教育營等）

(3)「師資職前教育課程類別」為複選。

表5-13 覺得上課內容無聊，不感興趣的頻率

	極少或從未		偶爾		有時		經常		總數	
	個數	列%	個數	列%	個數	列%	個數	列%	個數	列%
<b>師資職前教育 課程類別</b>										
幼稚園	219	26.1	448	53.3	135	16.1	37	4.4	839	100.0
國民小學	452	20.4	1145	51.8	473	21.4	143	6.4	2213	100.0
中等學校	716	28.1	1244	48.9	425	16.7	162	6.3	2547	100.0
特殊教育	173	25.1	366	53.2	120	17.4	29	4.2	687	100.0

註：(1)此表數據為「具備修習師資職前教育課程資格，且至少修1門課以上」之受訪者資料，數值已扣除遺漏值、經加權處理且以四捨五入計算。

(2)題目為：您修習師資職前教育課程時，下列情況發生的頻率如何？-8.覺得上課內容無聊，不感興趣

(3)「師資職前教育課程類別」為複選。

## 第六部分、教育信念與教職看法

### 一、人性看法

表6-1 對人性的看法

	人性本善		人性本惡		人性有善有惡		人性無善無惡		總數	
	個數	列%	個數	列%	個數	列%	個數	列%	個數	列%
<b>師資職前教育課程類別</b>										
幼稚園	361	36.6	57	5.7	515	52.1	56	5.6	989	100.0
國民小學	820	34.0	194	8.0	1279	53.0	120	5.0	2414	100.0
中等學校	965	34.1	211	7.4	1466	51.8	189	6.7	2830	100.0
特殊教育	252	35.3	49	6.9	388	54.5	24	3.3	713	100.0

註：(1)此表數據為「具備修習師資職前教育課程資格」之受訪者資料，數值已扣除遺漏值、經加權處理且以四捨五入計算。

(2)題目為：您對人性的看法為何？

(3)「師資職前教育課程類別」為複選。

**表6-2 對教育是否可能改變人性的看法**

	非常不可能		不太可能		可能		非常可能		總數	
	個數	列%	個數	列%	個數	列%	個數	列%	個數	列%
<b>師資職前教育課程類別</b>										
幼稚園	26	2.6	66	6.7	617	62.4	280	28.3	989	100.0
國民小學	35	1.4	170	7.0	1526	63.2	684	28.3	2414	100.0
中等學校	37	1.3	180	6.4	1761	62.2	851	30.1	2830	100.0
特殊教育	15	2.1	52	7.3	431	60.5	214	30.0	713	100.0

註：(1)此表數據為「具備修習師資職前教育課程資格」之受訪者資料，數值已扣除遺漏值、經加權處理且以四捨五入計算。

(2)題目為：您認為教育是否可能改變人性？

(3)「師資職前教育課程類別」為複選。

## 二、影響學生學習成就之歸因

表6-3 認為影響一個人書讀得好不好的因素

師資職前教育 課程類別	家庭的教育		資質能力		老師的教育		班級或交往 的朋友		努力程度		補習		總數	
	個數	列%	個數	列%	個數	列%	個數	列%	個數	列%	個數	列%	個數	列%
	幼稚園	297	30.0	112	11.3	101	10.2	104	10.5	376	38.0	0	.0	989
國民小學	744	30.8	231	9.6	304	12.6	211	8.7	923	38.2	3	.1	2414	100.0
中等學校	777	27.5	335	11.8	286	10.1	267	9.4	1162	41.1	3	.1	2830	100.0
特殊教育	205	28.8	79	11.1	122	17.1	42	5.8	264	37.1	1	.2	713	100.0

註：(1)此表數據為「具備修習師資職前教育課程資格」之受訪者資料，數值已扣除遺漏值、經加權處理且以四捨五入計算。

(2)題目為：您認為一個人書讀得好不好，和哪一項因素最有關係？

(3)「師資職前教育課程類別」為複選。

### 三、 評量學習成就之歸因

表6-4 評量學生學習成就的因素

	考試與作業的表現		學習的態度 (如是否認真、努力)		學習的進步情況		總數	
	個數	列%	個數	列%	個數	列%	個數	列%
<b>師資職前教育課程類別</b>								
幼稚園	102	10.3	763	77.1	124	12.6	989	100.0
國民小學	223	9.2	1865	77.3	326	13.5	2414	100.0
中等學校	196	6.9	2300	81.3	335	11.8	2830	100.0
特殊教育	57	8.0	538	75.5	117	16.4	713	100.0

註：(1)此表數據為「具備修習師資職前教育課程資格」之受訪者資料，數值已扣除遺漏值、經加權處理且以四捨五入計算。

(2)題目為：教師評量學生的學習成就，下列哪一個因素最為重要？

(3)「師資職前教育課程類別」為複選。



#### 四、學校應承擔之責任

表6-5 學校在下列教育面向，應該比家庭負更大的責任？\_\_各題平均數與標準差

	1.身心發展		2.言行舉止		3.價值與道德觀		4.人際關係		5.公共事務的 關懷和參與		6.學業表現		7.學生自我認識與 潛能開發		8.美學與 藝術涵養	
	平均數	標準差	平均數	標準差	平均數	標準差	平均數	標準差	平均數	標準差	平均數	標準差	平均數	標準差	平均數	標準差
<b>師資職前教育 課程類別</b>																
幼稚園	2.71	.71	2.78	.76	2.87	.78	3.11	.69	3.14	.68	3.00	.62	3.18	.62	2.98	.63
國民小學	2.75	.67	2.81	.72	2.91	.74	3.21	.62	3.26	.60	3.04	.62	3.24	.58	3.05	.63
中等學校	2.71	.68	2.70	.72	2.85	.74	3.23	.61	3.29	.60	3.08	.62	3.25	.61	3.05	.63
特殊教育	2.75	.67	2.80	.72	2.89	.76	3.21	.62	3.23	.65	3.05	.64	3.22	.60	2.99	.61

註：(1)此表數據為「具備修習師資職前教育課程資格」之受訪者資料，數值已扣除遺漏值、經加權處理且以四捨五入計算。

(2)題目為：您是否同意學校在下列教育面向，應該比家庭負更大的責任？

(3)「師資職前教育課程類別」為複選。

**表6-6 學校在下列教育面向，應該比家庭負更大的責任？-1.身心發展**

	非常不同意		不同意		同意		非常同意		總數	
	個數	列%	個數	列%	個數	列%	個數	列%	個數	列%
<b>師資職前教育課程類別</b>										
幼稚園	40	4.1	306	31.0	537	54.3	105	10.6	989	100.0
國民小學	45	1.9	780	32.3	1311	54.3	278	11.5	2414	100.0
中等學校	77	2.7	947	33.5	1514	53.5	292	10.3	2830	100.0
特殊教育	21	2.9	210	29.5	410	57.5	72	10.1	713	100.0

註：(1)此表數據為「具備修習師資職前教育課程資格」之受訪者資料，數值已扣除遺漏值、經加權處理且以四捨五入計算。

(2)題目為：您是否同意學校在下列教育面向，應該比家庭負更大的責任？-1.身心發展

(3)「師資職前教育課程類別」為複選。

**表6-7 學校在下列教育面向，應該比家庭負更大的責任？-2.言行舉止**

	非常不同意		不同意		同意		非常同意		總數	
	個數	列%	個數	列%	個數	列%	個數	列%	個數	列%
<b>師資職前教育課程類別</b>										
幼稚園	43	4.3	286	28.9	506	51.2	155	15.6	989	100.0
國民小學	55	2.3	738	30.6	1240	51.3	381	15.8	2414	100.0
中等學校	80	2.8	1030	36.4	1369	48.4	350	12.4	2830	100.0
特殊教育	26	3.7	194	27.3	389	54.6	103	14.4	713	100.0

註：(1)此表數據為「具備修習師資職前教育課程資格」之受訪者資料，數值已扣除遺漏值、經加權處理且以四捨五入計算。

(2)題目為：您是否同意學校在下列教育面向，應該比家庭負更大的責任？-2.言行舉止

(3)「師資職前教育課程類別」為複選。

**表6-8 學校在下列教育面向，應該比家庭負更大的責任？-3.價值與道德觀**

	非常不同意		不同意		同意		非常同意		總數	
	個數	列%	個數	列%	個數	列%	個數	列%	個數	列%
<b>師資職前教育課程類別</b>										
幼稚園	44	4.5	240	24.2	502	50.8	203	20.5	989	100.0
國民小學	47	2.0	630	26.1	1221	50.6	515	21.4	2414	100.0
中等學校	70	2.5	809	28.6	1429	50.5	523	18.5	2830	100.0
特殊教育	24	3.4	177	24.8	365	51.2	147	20.6	713	100.0

註：(1)此表數據為「具備修習師資職前教育課程資格」之受訪者資料，數值已扣除遺漏值、經加權處理且以四捨五入計算。

(2)題目為：您是否同意學校在下列教育面向，應該比家庭負更大的責任？-3.價值與道德觀

(3)「師資職前教育課程類別」為複選。

**表6-9 學校在下列教育面向，應該比家庭負更大的責任？-4.人際關係**

	非常不同意		不同意		同意		非常同意		總數	
	個數	列%	個數	列%	個數	列%	個數	列%	個數	列%
<b>師資職前教育課程類別</b>										
幼稚園	27	2.8	106	10.8	585	59.1	270	27.3	989	100.0
國民小學	22	.9	192	8.0	1448	60.0	753	31.2	2414	100.0
中等學校	17	.6	224	7.9	1690	59.7	899	31.8	2830	100.0
特殊教育	7	1.0	57	8.0	426	59.8	222	31.2	713	100.0

註：(1)此表數據為「具備修習師資職前教育課程資格」之受訪者資料，數值已扣除遺漏值、經加權處理且以四捨五入計算。

(2)題目為：您是否同意學校在下列教育面向，應該比家庭負更大的責任？-4.人際關係

(3)「師資職前教育課程類別」為複選。

**表6-10 學校在下列教育面向，應該比家庭負更大的責任？-5.公共事務的關懷和參與**

	非常不同意		不同意		同意		非常同意		總數	
	個數	列%	個數	列%	個數	列%	個數	列%	個數	列%
<b>師資職前教育課程類別</b>										
幼稚園	26	2.7	86	8.7	598	60.5	278	28.1	989	100.0
國民小學	16	.6	160	6.6	1414	58.6	825	34.2	2414	100.0
中等學校	19	.7	169	6.0	1618	57.2	1024	36.2	2830	100.0
特殊教育	9	1.3	59	8.3	402	56.4	242	34.0	713	100.0

註：(1)此表數據為「具備修習師資職前教育課程資格」之受訪者資料，數值已扣除遺漏值、經加權處理且以四捨五入計算。

(2)題目為：您是否同意學校在下列教育面向，應該比家庭負更大的責任？-5.公共事務的關懷和參與

(3)「師資職前教育課程類別」為複選。

**表6-11 學校在下列教育面向，應該比家庭負更大的責任？-6.學業表現**

	非常不同意		不同意		同意		非常同意		總數	
	個數	列%	個數	列%	個數	列%	個數	列%	個數	列%
<b>師資職前教育課程類別</b>										
幼稚園	19	2.0	132	13.3	668	67.6	169	17.1	989	100.0
國民小學	31	1.3	333	13.8	1569	65.0	482	19.9	2414	100.0
中等學校	35	1.2	349	12.3	1813	64.1	632	22.3	2830	100.0
特殊教育	14	2.0	88	12.3	460	64.6	150	21.1	713	100.0

註：(1)此表數據為「具備修習師資職前教育課程資格」之受訪者資料，數值已扣除遺漏值、經加權處理且以四捨五入計算。

(2)題目為：您是否同意學校在下列教育面向，應該比家庭負更大的責任？-6.學業表現

(3)「師資職前教育課程類別」為複選。

**表6-12 學校在下列教育面向，應該比家庭負更大的責任？-7.學生自我認識與潛能開發**

	非常不同意		不同意		同意		非常同意		總數	
	個數	列%	個數	列%	個數	列%	個數	列%	個數	列%
<b>師資職前教育課程類別</b>										
幼稚園	17	1.7	65	6.6	631	63.8	276	27.9	989	100.0
國民小學	10	.4	156	6.5	1500	62.1	749	31.0	2414	100.0
中等學校	15	.5	219	7.7	1635	57.8	961	33.9	2830	100.0
特殊教育	7	1.0	49	6.9	440	61.8	217	30.4	713	100.0

註：(1)此表數據為「具備修習師資職前教育課程資格」之受訪者資料，數值已扣除遺漏值、經加權處理且以四捨五入計算。

(2)題目為：您是否同意學校在下列教育面向，應該比家庭負更大的責任？-7.學生自我認識與潛能開發

(3)「師資職前教育課程類別」為複選。



**表6-13 學校在下列教育面向，應該比家庭負更大的責任？-8.美學與藝術涵養**

	非常不同意		不同意		同意		非常同意		總數	
	個數	列%	個數	列%	個數	列%	個數	列%	個數	列%
<b>師資職前教育課程類別</b>										
幼稚園	22	2.2	139	14.1	664	67.2	163	16.5	989	100.0
國民小學	23	1.0	353	14.6	1526	63.2	512	21.2	2414	100.0
中等學校	30	1.1	402	14.2	1791	63.3	606	21.4	2830	100.0
特殊教育	9	1.2	107	15.1	476	66.8	120	16.9	713	100.0

註：(1)此表數據為「具備修習師資職前教育課程資格」之受訪者資料，數值已扣除遺漏值、經加權處理且以四捨五入計算。

(2)題目為：您是否同意學校在下列教育面向，應該比家庭負更大的責任？-8.美學與藝術涵養

(3)「師資職前教育課程類別」為複選。

表6-14 您對下列學生管教看法同意的程度如何？\_\_各題平均數及標準差

	1.學生未成熟，學會遵守規定重於學會自行決定		2.教師應鼓勵學生自治，培養其自動自發的精神		3.學生制訂或執行班規如有不當，老師仍須同學同意後方能更正		4.教師應保持一定的威嚴，才能管教學生		5.學生尚未成熟，不宜任其挑戰師長	
	平均數	標準差	平均數	標準差	平均數	標準差	平均數	標準差	平均數	標準差
<b>師資職前教育課程類別</b>										
幼稚園	2.71	.64	3.19	.58	3.09	.59	2.55	.75	2.55	.72
國民小學	2.87	.63	3.23	.53	3.04	.65	2.82	.72	2.64	.73
中等學校	2.82	.66	3.23	.52	3.02	.65	2.78	.71	2.59	.70
特殊教育	2.85	.67	3.21	.54	3.08	.61	2.74	.75	2.52	.72

註：(1)此表數據為「具備修習師資職前教育課程資格」之受訪者資料，數值已扣除遺漏值、經加權處理且以四捨五入計算。

(2)題目為：您對下列學生管教看法同意的程度如何？

(3)「師資職前教育課程類別」為複選。

## 五、學生管教看法

表6-15 學生管教看法同意的程度如何？-1.學生未成熟，學會遵守規定重於學會自行決定

	非常不同意		不同意		同意		非常同意		總數	
	個數	列%	個數	列%	個數	列%	個數	列%	個數	列%
<b>師資職前教育課程類別</b>										
幼稚園	33	3.3	293	29.6	595	60.1	68	6.9	989	100.0
國民小學	44	1.8	524	21.7	1547	64.1	300	12.4	2414	100.0
中等學校	71	2.5	708	25.0	1714	60.6	338	11.9	2830	100.0
特殊教育	18	2.5	169	23.6	430	60.3	96	13.5	713	100.0

註：(1)此表數據為「具備修習師資職前教育課程資格」之受訪者資料，數值已扣除遺漏值、經加權處理且以四捨五入計算。

(2)題目為：您對下列學生管教看法同意的程度如何？-1.學生未成熟，學會遵守規定重於學會自行決定

(3)「師資職前教育課程類別」為複選。

**表6-16 學生管教看法同意的程度如何？-2.教師應鼓勵學生自治，培養其自動自發的精神**

	非常不同意		不同意		同意		非常同意		總數	
	個數	列%	個數	列%	個數	列%	個數	列%	個數	列%
<b>師資職前教育課程類別</b>										
幼稚園	16	1.6	41	4.2	665	67.3	266	26.9	989	100.0
國民小學	14	.6	90	3.7	1644	68.1	666	27.6	2414	100.0
中等學校	7	.3	103	3.7	1949	68.9	770	27.2	2830	100.0
特殊教育	7	.9	24	3.4	492	69.0	190	26.7	713	100.0

註：(1)此表數據為「具備修習師資職前教育課程資格」之受訪者資料，數值已扣除遺漏值、經加權處理且以四捨五入計算。

(2)題目為：您對下列學生管教看法同意的程度如何？-2.教師應鼓勵學生自治，培養其自動自發的精神

(3)「師資職前教育課程類別」為複選。

表6-17 學生管教看法同意的程度如何？-3.學生制訂或執行班規如有不當，老師仍須同學同意後方能更正

	非常不同意		不同意		同意		非常同意		總數	
	個數	列%	個數	列%	個數	列%	個數	列%	個數	列%
<b>師資職前教育課程類別</b>										
幼稚園	15	1.5	86	8.7	678	68.6	209	21.1	989	100.0
國民小學	43	1.8	322	13.3	1534	63.5	515	21.3	2414	100.0
中等學校	49	1.7	420	14.8	1794	63.4	567	20.0	2830	100.0
特殊教育	9	1.2	82	11.5	466	65.3	156	21.9	713	100.0

註：(1)此表數據為「具備修習師資職前教育課程資格」之受訪者資料，數值已扣除遺漏值、經加權處理且以四捨五入計算。

(2)題目為：您對下列學生管教看法同意的程度如何？-3.學生制訂或執行班規如有不當，老師仍須同學同意後方能更正

(3)「師資職前教育課程類別」為複選。

**表6-18 學生管教看法同意的程度如何？-4.教師應保持一定的威嚴，才能管教學生**

	非常不同意		不同意		同意		非常同意		總數	
	個數	列%	個數	列%	個數	列%	個數	列%	個數	列%
<b>師資職前教育課程類別</b>										
幼稚園	87	8.8	340	34.4	492	49.8	70	7.0	989	100.0
國民小學	83	3.4	624	25.9	1343	55.6	363	15.0	2414	100.0
中等學校	99	3.5	794	28.0	1573	55.6	364	12.9	2830	100.0
特殊教育	38	5.3	203	28.5	375	52.6	96	13.5	713	100.0

註：(1)此表數據為「具備修習師資職前教育課程資格」之受訪者資料，數值已扣除遺漏值、經加權處理且以四捨五入計算。

(2)題目為：您對下列學生管教看法同意的程度如何？-4.教師應保持一定的威嚴，才能管教學生

(3)「師資職前教育課程類別」為複選。

**表6-19 學生管教看法同意的程度如何？-5.學生尚未成熟，不宜任其挑戰師長**

	非常不同意		不同意		同意		非常同意		總數	
	個數	列%	個數	列%	個數	列%	個數	列%	個數	列%
<b>師資職前教育課程類別</b>										
幼稚園	59	6.0	402	40.7	453	45.8	75	7.5	989	100.0
國民小學	111	4.6	884	36.6	1172	48.5	247	10.2	2414	100.0
中等學校	120	4.3	1161	41.0	1309	46.3	239	8.5	2830	100.0
特殊教育	42	5.9	310	43.5	308	43.2	52	7.3	713	100.0

註：(1)此表數據為「具備修習師資職前教育課程資格」之受訪者資料，數值已扣除遺漏值、經加權處理且以四捨五入計算。

(2)題目為：您對下列學生管教看法同意的程度如何？-5.學生尚未成熟，不宜任其挑戰師長

(3)「師資職前教育課程類別」為複選。

## 六、學生學習看法

表6-20 您對下列學生學習看法同意的程度如何？\_各題平均數及標準差

	1.學生多是依賴的，不會主動學習		2.學生應該為自己的學習負最大責任		3.教師教導學生如何學，比傳授學生學習內容重要		4.學生自我學習要比上課聽講有效		5.學生還在學習階段，不應讓學生有太多學習自主空間	
	平均數	標準差	平均數	標準差	平均數	標準差	平均數	標準差	平均數	標準差
<b>師資職前教育課程類別</b>										
幼稚園	2.38	.73	3.21	.68	3.23	.65	2.72	.75	1.97	.70
國民小學	2.53	.71	3.16	.67	3.32	.61	2.75	.74	2.03	.66
中等學校	2.54	.70	3.17	.65	3.35	.60	2.71	.75	1.98	.62
特殊教育	2.43	.74	3.15	.67	3.32	.63	2.72	.72	1.98	.65

註：(1)此表數據為「具備修習師資職前教育課程資格」之受訪者資料，數值已扣除遺漏值、經加權處理且以四捨五入計算。

(2)題目為：您對下列學生學習看法同意的程度如何？

(3)「師資職前教育課程類別」為複選。



**表6-21 學生學習看法同意的程度如何？-1.學生多是依賴的，不會主動學習**

	非常不同意		不同意		同意		非常同意		總數	
	個數	列%	個數	列%	個數	列%	個數	列%	個數	列%
<b>師資職前教育課程類別</b>										
幼稚園	100	10.1	457	46.2	385	38.9	47	4.8	989	100.0
國民小學	132	5.5	1047	43.4	1065	44.1	170	7.0	2414	100.0
中等學校	141	5.0	1225	43.3	1272	45.0	191	6.8	2830	100.0
特殊教育	56	7.9	348	48.8	259	36.3	50	7.0	713	100.0

註：(1)此表數據為「具備修習師資職前教育課程資格」之受訪者資料，數值已扣除遺漏值、經加權處理且以四捨五入計算。

(2)題目為：您對下列學生學習看法同意的程度如何？-1.學生多是依賴的，不會主動學習

(3)「師資職前教育課程類別」為複選。

表6-22 學生學習看法同意的程度如何？-2.學生應該為自己的學習負最大責任

	非常不同意		不同意		同意		非常同意		總數	
	個數	列%	個數	列%	個數	列%	個數	列%	個數	列%
<b>師資職前教育課程類別</b>										
幼稚園	16	1.6	98	9.9	543	54.9	332	33.6	989	100.0
國民小學	31	1.3	292	12.1	1364	56.5	727	30.1	2414	100.0
中等學校	23	.8	330	11.6	1606	56.7	871	30.8	2830	100.0
特殊教育	9	1.2	90	12.6	400	56.2	214	30.0	713	100.0

註：(1)此表數據為「具備修習師資職前教育課程資格」之受訪者資料，數值已扣除遺漏值、經加權處理且以四捨五入計算。

(2)題目為：您對下列學生學習看法同意的程度如何？-2.學生應該為自己的學習負最大責任

(3)「師資職前教育課程類別」為複選。

**表6-23 學生學習看法同意的程度如何？-3.教師教導學生如何學，比傳授學生學習內容重要**

	非常不同意		不同意		同意		非常同意		總數	
	個數	列%	個數	列%	個數	列%	個數	列%	個數	列%
<b>師資職前教育課程類別</b>										
幼稚園	17	1.8	70	7.1	568	57.4	334	33.8	989	100.0
國民小學	11	.4	163	6.7	1296	53.7	945	39.1	2414	100.0
中等學校	12	.4	162	5.7	1492	52.7	1163	41.1	2830	100.0
特殊教育	7	1.0	40	5.6	380	53.3	285	40.1	713	100.0

註：(1)此表數據為「具備修習師資職前教育課程資格」之受訪者資料，數值已扣除遺漏值、經加權處理且以四捨五入計算。

(2)題目為：您對下列學生學習看法同意的程度如何？-3.教師教導學生如何學，比傳授學生學習內容重要

(3)「師資職前教育課程類別」為複選。

**表6-24 學生學習看法同意的程度如何？-4.學生自我學習要比上課聽講有效**

	非常不同意		不同意		同意		非常同意		總數	
	個數	列%	個數	列%	個數	列%	個數	列%	個數	列%
<b>師資職前教育課程類別</b>										
幼稚園	37	3.7	342	34.6	468	47.3	142	14.4	989	100.0
國民小學	53	2.2	875	36.3	1104	45.7	383	15.9	2414	100.0
中等學校	65	2.3	1120	39.6	1207	42.7	438	15.5	2830	100.0
特殊教育	15	2.1	267	37.5	334	46.9	96	13.5	713	100.0

註：(1)此表數據為「具備修習師資職前教育課程資格」之受訪者資料，數值已扣除遺漏值、經加權處理且以四捨五入計算。

(2)題目為：您對下列學生學習看法同意的程度如何？-4.學生自我學習要比上課聽講有效

(3)「師資職前教育課程類別」為複選。

**表6-25 學生學習看法同意的程度如何？-5.學生還在學習階段，不應讓學生有太多學習自主空間**

	非常不同意		不同意		同意		非常同意		總數	
	個數	列%	個數	列%	個數	列%	個數	列%	個數	列%
<b>師資職前教育課程類別</b>										
幼稚園	235	23.7	576	58.2	155	15.7	23	2.3	989	100.0
國民小學	428	17.7	1545	64.0	377	15.6	64	2.6	2414	100.0
中等學校	523	18.5	1883	66.5	377	13.3	47	1.7	2830	100.0
特殊教育	141	19.7	461	64.7	96	13.4	15	2.2	713	100.0

註：(1)此表數據為「具備修習師資職前教育課程資格」之受訪者資料，數值已扣除遺漏值、經加權處理且以四捨五入計算。

(2)題目為：您對下列學生學習看法同意的程度如何？-5.學生還在學習階段，不應讓學生有太多學習自主空間

(3)「師資職前教育課程類別」為複選。

## 七、教學內容與評量看法

表6-26 教學內容與評量看法同意的程度如何？\_各題平均數及標準差

	1.教師可因學生情況調整上課內容，不必上完課本的內容		2.採用同一標準評量學生，學生才能得到公平的回饋		3.教科書的內容是考試的主要依據，老師不應修正或質疑	
	平均數	標準差	平均數	標準差	平均數	標準差
<b>師資職前教育課程類別</b>						
幼稚園	3.03	.59	2.51	.80	1.92	.64
國民小學	3.02	.58	2.40	.77	1.81	.64
中等學校	3.03	.58	2.46	.76	1.78	.63
特殊教育	3.04	.56	2.25	.79	1.76	.61

註：(1)此表數據為「具備修習師資職前教育課程資格」之受訪者資料，數值已扣除遺漏值、經加權處理且以四捨五入計算。

(2)題目為：您對下列教學內容與評量看法同意的程度如何？

(3)「師資職前教育課程類別」為複選。

**表6-27 教學內容與評量看法同意的程度如何？-1.教師可因學生情況調整上課內容，不必上完課本的內容**

	非常不同意		不同意		同意		非常同意		總數	
	個數	列%	個數	列%	個數	列%	個數	列%	個數	列%
<b>師資職前教育課程類別</b>										
幼稚園	18	1.8	105	10.6	696	70.4	170	17.2	989	100.0
國民小學	38	1.6	272	11.3	1706	70.7	398	16.5	2414	100.0
中等學校	34	1.2	330	11.7	1972	69.7	494	17.5	2830	100.0
特殊教育	7	1.0	77	10.8	508	71.2	121	16.9	713	100.0

註：(1)此表數據為「具備修習師資職前教育課程資格」之受訪者資料，數值已扣除遺漏值、經加權處理且以四捨五入計算。

(2)題目為：您對下列教學內容與評量看法同意的程度如何？-1.教師可因學生情況調整上課內容，不必上完課本的內容。

(3)「師資職前教育課程類別」為複選。

**表6-28 教學內容與評量看法同意的程度如何？-2.採用同一標準評量學生，學生才能得到公平的回饋**

	非常不同意		不同意		同意		非常同意		總數	
	個數	列%	個數	列%	個數	列%	個數	列%	個數	列%
<b>師資職前教育課程類別</b>										
幼稚園	97	9.8	386	39.1	413	41.7	92	9.3	989	100.0
國民小學	240	10.0	1147	47.5	849	35.1	178	7.4	2414	100.0
中等學校	233	8.2	1283	45.3	1078	38.1	236	8.3	2830	100.0
特殊教育	110	15.4	357	50.0	202	28.3	45	6.3	713	100.0

註：(1)此表數據為「具備修習師資職前教育課程資格」之受訪者資料，數值已扣除遺漏值、經加權處理且以四捨五入計算。

(2)題目為：您對下列教學內容與評量看法同意的程度如何？-2.採用同一標準評量學生，學生才能得到公平的回饋。

(3)「師資職前教育課程類別」為複選。



**表6-29 教學內容與評量看法同意的程度如何？-3.教科書的內容是考試的主要依據，老師不應修正或質疑**

	非常不同意		不同意		同意		非常同意		總數	
	個數	列%	個數	列%	個數	列%	個數	列%	個數	列%
<b>師資職前教育課程類別</b>										
幼稚園	233	23.6	621	62.8	118	11.9	17	1.7	989	100.0
國民小學	743	30.8	1411	58.5	239	9.9	20	.8	2414	100.0
中等學校	917	32.4	1661	58.7	222	7.8	30	1.1	2830	100.0
特殊教育	230	32.3	425	59.7	52	7.4	5	.6	713	100.0

註：(1)此表數據為「具備修習師資職前教育課程資格」之受訪者資料，數值已扣除遺漏值、經加權處理且以四捨五入計算。

(2)題目為：您對下列教學內容與評量看法同意的程度如何？-3.教科書的內容是考試的主要依據，老師不應修正或質疑。

(3)「師資職前教育課程類別」為複選。

## 八、教師角色看法

表6-30 您對下列教師角色的看法同意的程度如何？\_各題平均數及標準差

	1.教職是神聖的，教師應為學生犧牲奉獻		2.對教師操守言行的要求應該高於其他行業		3.除了學業外，教師對於學生的言行、價值觀、福祉等也要負責教導、照顧		4.教書只是一份謀生的行業，與大部份的行業並無不同		5.教師是勞工，應該享有勞工的權益（如罷教）		6.下班之後，教師沒有義務再處理教學或學生的事		7.從事教職需要專業培育與專業發展		8.教職工作應有專業規準與專業倫理		9.教師應有決定工作目標與方式的專業自主權	
	平均數	標準差	平均數	標準差	平均數	標準差	平均數	標準差	平均數	標準差	平均數	標準差	平均數	標準差	平均數	標準差	平均數	標準差
<b>師資職前教育課程類別</b>																		
幼稚園	2.57	.65	3.03	.70	3.09	.60	2.11	.73	2.38	.76	2.04	.70	3.33	.60	3.35	.60	3.24	.57
國民小學	2.63	.64	3.10	.65	3.19	.52	2.08	.70	2.33	.75	2.00	.68	3.38	.59	3.41	.57	3.28	.54
中等學校	2.64	.67	3.10	.66	3.26	.54	2.02	.70	2.35	.79	1.97	.67	3.41	.55	3.43	.54	3.32	.52
特殊教育	2.64	.66	3.10	.68	3.21	.54	1.98	.68	2.27	.76	1.91	.68	3.43	.60	3.44	.58	3.29	.55

註：(1)此表數據為「具備修習師資職前教育課程資格」之受訪者資料，數值已扣除遺漏值、經加權處理且以四捨五入計算。

(2)題目為：您對下列教師角色的看法同意的程度如何？-1.教職是神聖的，教師應為學生犧牲奉獻

(3)「師資職前教育課程類別」為複選。

**表6-31 教師角色的看法同意的程度如何？-1.教職是神聖的，教師應為學生犧牲奉獻**

	非常不同意		不同意		同意		非常同意		總數	
	個數	列%	個數	列%	個數	列%	個數	列%	個數	列%
<b>師資職前教育課程類別</b>										
幼稚園	45	4.5	378	38.2	524	53.0	42	4.2	989	100.0
國民小學	65	2.7	898	37.2	1310	54.3	141	5.8	2414	100.0
中等學校	111	3.9	994	35.1	1528	54.0	196	6.9	2830	100.0
特殊教育	28	3.9	252	35.3	386	54.2	47	6.6	713	100.0

註：(1)此表數據為「具備修習師資職前教育課程資格」之受訪者資料，數值已扣除遺漏值、經加權處理且以四捨五入計算。

(2)題目為：您對下列教師角色的看法同意的程度如何？-1.教職是神聖的，教師應為學生犧牲奉獻

(3)「師資職前教育課程類別」為複選。

**表6-32 教師角色的看法同意的程度如何？-2.對教師操守言行的要求應該高於其他行業**

	非常不同意		不同意		同意		非常同意		總數	
	個數	列%	個數	列%	個數	列%	個數	列%	個數	列%
<b>師資職前教育課程類別</b>										
幼稚園	31	3.2	135	13.7	596	60.3	226	22.8	989	100.0
國民小學	30	1.2	312	12.9	1465	60.7	608	25.2	2414	100.0
中等學校	50	1.8	336	11.9	1719	60.7	725	25.6	2830	100.0
特殊教育	11	1.5	99	13.9	411	57.7	191	26.9	713	100.0

註：(1)此表數據為「具備修習師資職前教育課程資格」之受訪者資料，數值已扣除遺漏值、經加權處理且以四捨五入計算。

(2)題目為：您對下列教師角色的看法同意的程度如何？-2.對教師操守言行的要求應該高於其他行業

(3)「師資職前教育課程類別」為複選。

**表6-33 教師角色的看法同意的程度如何？-3.除了學業外，教師對於學生的言行、價值觀、福祉等也要負責教導、照顧**

	非常不同意		不同意		同意		非常同意		總數	
	個數	列%	個數	列%	個數	列%	個數	列%	個數	列%
<b>師資職前教育課程類別</b>										
幼稚園	18	1.9	79	8.0	683	69.1	208	21.0	989	100.0
國民小學	8	.3	121	5.0	1683	69.7	603	25.0	2414	100.0
中等學校	11	.4	111	3.9	1845	65.2	863	30.5	2830	100.0
特殊教育	4	.6	34	4.7	485	68.1	189	26.6	713	100.0

註：(1)此表數據為「具備修習師資職前教育課程資格」之受訪者資料，數值已扣除遺漏值、經加權處理且以四捨五入計算。

(2)題目為：您對下列教師角色的看法同意的程度如何？-3.除了學業外，教師對於學生的言行、價值觀、福祉等也要負責教導、照顧

(3)「師資職前教育課程類別」為複選。

**表6-34 教師角色的看法同意的程度如何？-4.教書只是一份謀生的行業，與大部份的行業並無不同**

	非常不同意		不同意		同意		非常同意		總數	
	個數	列%	個數	列%	個數	列%	個數	列%	個數	列%
<b>師資職前教育課程類別</b>										
幼稚園	191	19.3	529	53.5	241	24.4	28	2.8	989	100.0
國民小學	435	18.0	1420	58.8	497	20.6	62	2.6	2414	100.0
中等學校	586	20.7	1668	59.0	506	17.9	70	2.5	2830	100.0
特殊教育	167	23.4	399	56.0	141	19.8	6	.8	713	100.0

註：(1)此表數據為「具備修習師資職前教育課程資格」之受訪者資料，數值已扣除遺漏值、經加權處理且以四捨五入計算。

(2)題目為：您對下列教師角色的看法同意的程度如何？-4.教書只是一份謀生的行業，與大部份的行業並無不同。

(3)「師資職前教育課程類別」為複選。

**表6-35 教師角色的看法同意的程度如何？-5.教師是勞工，應該享有勞工的權益（如罷教）**

	非常不同意		不同意		同意		非常同意		總數	
	個數	列%	個數	列%	個數	列%	個數	列%	個數	列%
<b>師資職前教育課程類別</b>										
幼稚園	118	11.9	423	42.8	400	40.4	49	4.9	989	100.0
國民小學	288	11.9	1164	48.2	838	34.7	124	5.2	2414	100.0
中等學校	368	13.0	1290	45.6	987	34.9	184	6.5	2830	100.0
特殊教育	102	14.3	348	48.8	232	32.6	31	4.4	713	100.0

註：(1)此表數據為「具備修習師資職前教育課程資格」之受訪者資料，數值已扣除遺漏值、經加權處理且以四捨五入計算。

(2)題目為：您對下列教師角色的看法同意的程度如何？-5.教師是勞工，應該享有勞工的權益（如罷教）

(3)「師資職前教育課程類別」為複選。

**表6-36 教師角色的看法同意的程度如何？-6.下班之後，教師沒有義務再處理教學或學生的事**

	非常不同意		不同意		同意		非常同意		總數	
	個數	列%	個數	列%	個數	列%	個數	列%	個數	列%
<b>師資職前教育課程類別</b>										
幼稚園	194	19.7	583	59.0	185	18.7	26	2.7	989	100.0
國民小學	509	21.1	1432	59.3	425	17.6	48	2.0	2414	100.0
中等學校	620	21.9	1724	60.9	429	15.2	56	2.0	2830	100.0
特殊教育	192	26.9	405	56.8	109	15.2	8	1.1	713	100.0

註：(1)此表數據為「具備修習師資職前教育課程資格」之受訪者資料，數值已扣除遺漏值、經加權處理且以四捨五入計算。

(2)題目為：您對下列教師角色的看法同意的程度如何？-6.下班之後，教師沒有義務再處理教學或學生的事

(3)「師資職前教育課程類別」為複選。



**表6-37 教師角色的看法同意的程度如何？-7.從事教職需要專業培育與專業發展**

	非常不同意		不同意		同意		非常同意		總數	
	個數	列%	個數	列%	個數	列%	個數	列%	個數	列%
<b>師資職前教育課程類別</b>										
幼稚園	10	1.1	39	3.9	556	56.3	383	38.7	989	100.0
國民小學	16	.7	85	3.5	1272	52.7	1042	43.1	2414	100.0
中等學校	9	.3	66	2.3	1521	53.8	1234	43.6	2830	100.0
特殊教育	4	.6	26	3.6	342	48.0	340	47.8	713	100.0

註：(1)此表數據為「具備修習師資職前教育課程資格」之受訪者資料，數值已扣除遺漏值、經加權處理且以四捨五入計算。

(2)題目為：您對下列教師角色的看法同意的程度如何？-7.從事教職需要專業培育與專業發展

(3)「師資職前教育課程類別」為複選。

**表6-38 教師角色的看法同意的程度如何？-8.教職工作應有專業規準與專業倫理**

	非常不同意		不同意		同意		非常同意		總數	
	個數	列%	個數	列%	個數	列%	個數	列%	個數	列%
<b>師資職前教育課程類別</b>										
幼稚園	9	.9	37	3.8	536	54.2	406	41.1	989	100.0
國民小學	13	.5	58	2.4	1263	52.3	1081	44.8	2414	100.0
中等學校	6	.2	53	1.9	1476	52.2	1295	45.8	2830	100.0
特殊教育	5	.7	17	2.3	348	48.9	343	48.1	713	100.0

註：(1)此表數據為「具備修習師資職前教育課程資格」之受訪者資料，數值已扣除遺漏值、經加權處理且以四捨五入計算。

(2)題目為：您對下列教師角色的看法同意的程度如何？-8.教職工作應有專業規準與專業倫理

(3)「師資職前教育課程類別」為複選。

**表6-39 教師角色的看法同意的程度如何？-9.教師應有決定工作目標與方式的專業自主權**

	非常不同意		不同意		同意		非常同意		總數	
	個數	列%	個數	列%	個數	列%	個數	列%	個數	列%
<b>師資職前教育課程類別</b>										
幼稚園	7	.7	47	4.8	638	64.5	296	30.0	989	100.0
國民小學	13	.5	73	3.0	1544	64.0	784	32.5	2414	100.0
中等學校	5	.2	65	2.3	1778	62.8	982	34.7	2830	100.0
特殊教育	3	.4	23	3.3	451	63.3	235	33.0	713	100.0

註：(1)此表數據為「具備修習師資職前教育課程資格」之受訪者資料，數值已扣除遺漏值、經加權處理且以四捨五入計算。

(2)題目為：您對下列教師角色的看法同意的程度如何？-9.教師應有決定工作目標與方式的專業自主權

(3)「師資職前教育課程類別」為複選。

## 九、教職工作看法

表6-40 教育工作的看法同意的程度如何？\_各題平均數與標準差

	1.具備豐富學科知識的老師就是好老師		2.影響學生學習成效，老師的學科知識重於教育知能		3.聘任教師時，學科能力的比重應遠高於教育知能與素養		4.老師除了教書外，也應深入瞭解影響學生學習的不利因素		5.老師應該採取行動，改變不利學生學習的外在因素（如家庭背景、政策的影響）		6.老師只要把課程上好，學生在學校外所遭遇的事務，不是老師應該處理的		7.教育是一個專業的工		8.教學能力是天生的，修習教育專業課程能提供的幫助不大		9.光有學科知識與技能，缺乏教育知能，不能成為好老師		10.老師要教好每一個學生是不可能		11.每個學生均有能力與潛能，教師不應該放棄任何一位學生		12.學生學得好不好，老師能夠影響的部份有限	
	平均數	標準差	平均數	標準差	平均數	標準差	平均數	標準差	平均數	標準差	平均數	標準差	平均數	標準差	平均數	標準差	平均數	標準差	平均數	標準差	平均數	標準差	平均數	標準差
<b>師資職前教育課程類別</b>																								
幼稚園	2.11	.66	2.25	.69	2.12	.69	3.28	.61	3.09	.59	1.81	.70	3.28	.61	1.98	.69	3.22	.68	2.36	.73	3.39	.63	2.65	.67
國民小學	2.11	.63	2.27	.65	2.12	.65	3.37	.57	3.14	.55	1.84	.67	3.33	.57	1.97	.67	3.33	.63	2.50	.68	3.38	.60	2.61	.69
中等學校	2.08	.63	2.24	.65	2.07	.61	3.38	.54	3.16	.54	1.80	.63	3.37	.57	1.94	.64	3.34	.65	2.54	.68	3.36	.59	2.56	.70
特殊教育	2.09	.66	2.18	.66	2.01	.61	3.41	.59	3.21	.58	1.74	.66	3.42	.58	1.90	.64	3.32	.66	2.40	.68	3.49	.59	2.49	.73

註：(1)此表數據為「具備修習師資職前教育課程資格」之受訪者資料，數值已扣除遺漏值、經加權處理且以四捨五入計算。

(2)題目為：您對下列教育工作的看法同意的程度如何？

(3)「師資職前教育課程類別」為複選。

**表6-41 教育工作的看法同意的程度如何？-1.具備豐富學科知識的老師就是好老師**

	非常不同意		不同意		同意		非常同意		總數	
	個數	列%	個數	列%	個數	列%	個數	列%	個數	列%
<b>師資職前教育課程類別</b>										
幼稚園	142	14.3	617	62.4	206	20.8	25	2.5	989	100.0
國民小學	316	13.1	1563	64.7	487	20.2	49	2.0	2414	100.0
中等學校	401	14.2	1862	65.8	507	17.9	59	2.1	2830	100.0
特殊教育	108	15.2	454	63.8	131	18.4	19	2.7	713	100.0

註：(1)此表數據為「具備修習師資職前教育課程資格」之受訪者資料，數值已扣除遺漏值、經加權處理且以四捨五入計算。

(2)題目為：您對下列教育工作的看法同意的程度如何？-1.具備豐富學科知識的老師就是好老師

(3)「師資職前教育課程類別」為複選。

**表6-42 教育工作的看法同意的程度如何？-2.影響學生學習成效，老師的學科知識重於教育知能**

	非常不同意		不同意		同意		非常同意		總數	
	個數	列%	個數	列%	個數	列%	個數	列%	個數	列%
<b>師資職前教育課程類別</b>										
幼稚園	104	10.5	567	57.4	282	28.5	36	3.6	989	100.0
國民小學	178	7.4	1511	62.6	632	26.2	94	3.9	2414	100.0
中等學校	224	7.9	1801	63.6	696	24.6	109	3.8	2830	100.0
特殊教育	76	10.6	461	64.6	149	20.9	27	3.8	713	100.0

註：(1)此表數據為「具備修習師資職前教育課程資格」之受訪者資料，數值已扣除遺漏值、經加權處理且以四捨五入計算。

(2)題目為：您對下列教育工作的看法同意的程度如何？-2.影響學生學習成效，老師的學科知識重於教育知能

(3)「師資職前教育課程類別」為複選。

**表6-43 教育工作的看法同意的程度如何？-3.聘任教師時，學科能力的比重應遠高於教育知能與素養**

	非常不同意		不同意		同意		非常同意		總數	
	個數	列%	個數	列%	個數	列%	個數	列%	個數	列%
<b>師資職前教育課程類別</b>										
幼稚園	154	15.6	588	59.4	221	22.4	26	2.6	989	100.0
國民小學	318	13.2	1568	65.0	455	18.9	73	3.0	2414	100.0
中等學校	388	13.7	1916	67.7	473	16.7	53	1.9	2830	100.0
特殊教育	115	16.2	482	67.7	105	14.7	10	1.4	713	100.0

註：(1)此表數據為「具備修習師資職前教育課程資格」之受訪者資料，數值已扣除遺漏值、經加權處理且以四捨五入計算。

(2)題目為：您對下列教育工作的看法同意的程度如何？-3.聘任教師時，學科能力的比重應遠高於教育知能與素養。

(3)「師資職前教育課程類別」為複選。

**表6-44 教育工作的看法同意的程度如何？-4.老師除了教書外，也應深入瞭解影響學生學習的不利因素**

	非常不同意		不同意		同意		非常同意		總數	
	個數	列%	個數	列%	個數	列%	個數	列%	個數	列%
<b>師資職前教育課程類別</b>										
幼稚園	19	1.9	29	2.9	599	60.6	342	34.6	989	100.0
國民小學	16	.7	70	2.9	1335	55.3	993	41.1	2414	100.0
中等學校	9	.3	58	2.0	1612	57.0	1152	40.7	2830	100.0
特殊教育	4	.6	25	3.5	355	49.8	328	46.1	713	100.0

註：(1)此表數據為「具備修習師資職前教育課程資格」之受訪者資料，數值已扣除遺漏值、經加權處理且以四捨五入計算。

(2)題目為：您對下列教育工作的看法同意的程度如何？-4.老師除了教書外，也應深入瞭解影響學生學習的不利因素。

(3)「師資職前教育課程類別」為複選。



**表6-45 教育工作的看法同意的程度如何？-5.老師應該採取行動，改變不利學生學習的外在因素**

	非常不同意		不同意		同意		非常同意		總數	
	個數	列%	個數	列%	個數	列%	個數	列%	個數	列%
<b>師資職前教育課程類別</b>										
幼稚園	18	1.9	78	7.9	687	69.5	205	20.7	989	100.0
國民小學	12	.5	185	7.7	1660	68.8	557	23.1	2414	100.0
中等學校	12	.4	177	6.3	1975	69.8	665	23.5	2830	100.0
特殊教育	6	.8	44	6.2	460	64.6	203	28.5	713	100.0

註：(1)此表數據為「具備修習師資職前教育課程資格」之受訪者資料，數值已扣除遺漏值、經加權處理且以四捨五入計算。

(2)題目為：您對下列教育工作的看法同意的程度如何？-5.老師應該採取行動，改變不利學生學習的外在因素（如家庭背景、政策的影響）

(3)「師資職前教育課程類別」為複選。

**表6-46 教育工作的看法同意的程度如何？-6.老師只要把課程上好，學生在學校外所遭遇的事情，不是老師應該處理的**

	非常不同意		不同意		同意		非常同意		總數	
	個數	列%	個數	列%	個數	列%	個數	列%	個數	列%
<b>師資職前教育課程類別</b>										
幼稚園	336	34.0	514	52.0	125	12.6	14	1.4	989	100.0
國民小學	724	30.0	1387	57.4	260	10.7	44	1.8	2414	100.0
中等學校	875	30.9	1682	59.4	238	8.4	35	1.2	2830	100.0
特殊教育	264	37.0	376	52.8	65	9.1	8	1.1	713	100.0

註：(1)此表數據為「具備修習師資職前教育課程資格」之受訪者資料，數值已扣除遺漏值、經加權處理且以四捨五入計算。

(2)題目為：您對下列教育工作的看法同意的程度如何？-6.老師只要把課程上好，學生在學校外所遭遇的事情，不是老師應該處理的

(3)「師資職前教育課程類別」為複選。

**表6-47 教育工作的看法同意的程度如何？-7.教育是一個專業的工作，需要良好的職前養成過程**

	非常不同意		不同意		同意		非常同意		總數	
	個數	列%	個數	列%	個數	列%	個數	列%	個數	列%
<b>師資職前教育課程類別</b>										
幼稚園	12	1.3	46	4.7	587	59.3	344	34.7	989	100.0
國民小學	13	.5	81	3.4	1412	58.5	909	37.6	2414	100.0
中等學校	15	.5	93	3.3	1564	55.3	1157	40.9	2830	100.0
特殊教育	3	.4	23	3.2	361	50.7	326	45.7	713	100.0

註：(1)此表數據為「具備修習師資職前教育課程資格」之受訪者資料，數值已扣除遺漏值、經加權處理且以四捨五入計算。

(2)題目為：您對下列教育工作的看法同意的程度如何？-7.教育是一個專業的工作，需要良好的職前養成過程

(3)「師資職前教育課程類別」為複選。

**表6-48 教育工作的看法同意的程度如何？-8.教學能力是天生的，修習教育專業課程能提供的幫助不大**

	非常不同意		不同意		同意		非常同意		總數	
	個數	列%	個數	列%	個數	列%	個數	列%	個數	列%
<b>師資職前教育課程類別</b>										
幼稚園	223	22.6	582	58.9	164	16.6	20	2.0	989	100.0
國民小學	515	21.3	1506	62.4	337	14.0	56	2.3	2414	100.0
中等學校	627	22.2	1798	63.5	360	12.7	45	1.6	2830	100.0
特殊教育	173	24.3	448	62.9	80	11.2	12	1.7	713	100.0

註：(1)此表數據為「具備修習師資職前教育課程資格」之受訪者資料，數值已扣除遺漏值、經加權處理且以四捨五入計算。

(2)題目為：您對下列教育工作的看法同意的程度如何？-8.教學能力是天生的，修習教育專業課程能提供的幫助不大。

(3)「師資職前教育課程類別」為複選。

**表6-49 教育工作的看法同意的程度如何？-9.光有學科知識與技能，缺乏教育知能，不能成爲好老師**

	非常不同意		不同意		同意		非常同意		總數	
	個數	列%	個數	列%	個數	列%	個數	列%	個數	列%
<b>師資職前教育課程類別</b>										
幼稚園	24	2.4	74	7.5	551	55.7	340	34.3	989	100.0
國民小學	29	1.2	130	5.4	1277	52.9	977	40.5	2414	100.0
中等學校	37	1.3	166	5.9	1435	50.7	1192	42.1	2830	100.0
特殊教育	12	1.7	41	5.8	368	51.6	292	40.9	713	100.0

註：(1)此表數據爲「具備修習師資職前教育課程資格」之受訪者資料，數值已扣除遺漏值、經加權處理且以四捨五入計算。

(2)題目爲：您對下列教育工作的看法同意的程度如何？-9.光有學科知識與技能，缺乏教育知能，不能成爲好老師。

(3)「師資職前教育課程類別」爲複選。

**表6-50 教育工作的看法同意的程度如何？-10.老師要教好每一個學生是不可能的，只要能顧及大部份的學生就是好老師**

	非常不同意		不同意		同意		非常同意		總數	
	個數	列%	個數	列%	個數	列%	個數	列%	個數	列%
<b>師資職前教育課程類別</b>										
幼稚園	115	11.7	435	44.0	405	40.9	34	3.4	989	100.0
國民小學	145	6.0	1038	43.0	1116	46.2	116	4.8	2414	100.0
中等學校	138	4.9	1189	42.0	1339	47.3	164	5.8	2830	100.0
特殊教育	51	7.2	356	49.9	277	38.9	29	4.0	713	100.0

註：(1)此表數據為「具備修習師資職前教育課程資格」之受訪者資料，數值已扣除遺漏值、經加權處理且以四捨五入計算。

(2)題目為：您對下列教育工作的看法同意的程度如何？-10.老師要教好每一個學生是不可能的，只要能顧及大部份的學生就是好老師

(3)「師資職前教育課程類別」為複選。

**表6-51 教育工作的看法同意的程度如何？-11.每個學生均有能力與潛能，教師不應該放棄任何一位學生**

	非常不同意		不同意		同意		非常同意		總數	
	個數	列%	個數	列%	個數	列%	個數	列%	個數	列%
<b>師資職前教育課程類別</b>										
幼稚園	9	.9	53	5.3	468	47.3	458	46.4	989	100.0
國民小學	12	.5	117	4.8	1228	50.8	1058	43.8	2414	100.0
中等學校	13	.5	132	4.7	1494	52.8	1190	42.0	2830	100.0
特殊教育	3	.4	24	3.3	309	43.3	377	52.9	713	100.0

註：(1)此表數據為「具備修習師資職前教育課程資格」之受訪者資料，數值已扣除遺漏值、經加權處理且以四捨五入計算。

(2)題目為：您對下列教育工作的看法同意的程度如何？-11.每個學生均有能力與潛能，教師不應該放棄任何一位學生。

(3)「師資職前教育課程類型」為複選。

**表6-52 教育工作的看法同意的程度如何？-12.學生學得好不好，老師能夠影響的部份有限**

	非常不同意		不同意		同意		非常同意		總數	
	個數	列%	個數	列%	個數	列%	個數	列%	個數	列%
<b>師資職前教育課程類別</b>										
幼稚園	42	4.2	336	34.0	541	54.8	70	7.0	989	100.0
國民小學	122	5.0	880	36.5	1241	51.4	171	7.1	2414	100.0
中等學校	160	5.6	1114	39.4	1380	48.8	176	6.2	2830	100.0
特殊教育	60	8.4	278	39.1	336	47.2	38	5.4	713	100.0

註：(1)此表數據為「具備修習師資職前教育課程資格」之受訪者資料，數值已扣除遺漏值、經加權處理且以四捨五入計算。

(2)題目為：您對下列教育工作的看法同意的程度如何？-12.學生學得好不好，老師能夠影響的部份有限

(3)「師資職前教育課程類別」為複選。