

師資培育長期追蹤資料庫整合型調查計畫(第三階段)

99學年度碩士應屆畢業師資生

描述性分析報告

(教育部版)

委託單位：教育部中教司

執行單位：國立臺灣師範大學教育研究與評鑑中心

計畫名稱：師資培育長期追蹤資料庫整合型調查計畫(第三階段)

計畫期程：一百年十月至一百零一年九月

計畫主持人：王麗雲

協同主持人：張民杰、張素貞

本調查名稱：九十九學年度碩士應屆畢業學生(含師資生) 調查

本調查期間：一百年一月十九日至一百年十月三十一日

中 華 民 國 一 百 零 一 年 十 月

目 錄

壹、	調查介紹.....	11
一、	調查緣由.....	12
二、	調查目的.....	13
三、	調查對象.....	14
四、	調查方式.....	15
五、	問卷架構.....	15
六、	調查期程與回收情形.....	16
貳、	資料處理.....	18
一、	資料檢誤.....	19
二、	遺漏值分析.....	20
三、	師資生樣本權重調整.....	20
四、	本報告內容.....	23
五、	讀表提示.....	23
參、	結果分析.....	24
第一部分	調查對象基本資料.....	25
一、	99學年度碩士應屆畢業生中，曾經修過師資職前教育課程者基本資料.....	25
第二部分	修習師資職前教育課程情形.....	28
一、	修習情形.....	28
二、	修習管道.....	32
三、	領取卓越師資培育獎學金情形.....	36
四、	修習起迄時間.....	38
五、	放棄修習原因.....	46
第三部分	修習動機.....	50
一、	修課原因.....	50
二、	修課最主要是誰的意思.....	52
第四部分	學習情況.....	53
一、	自我學習情形評估.....	53
二、	教師授課情形評估.....	66
三、	課程開設與安排情形.....	78
四、	課程滿意度.....	88
五、	再次修習課程的意願.....	89

第五部分	畢業後規劃	90
一、	畢業時是否具備教育實習資格	90
二、	畢業後的實習規劃	91
三、	選擇實習學校的最主要考量（尚未實習、目前實習中者、已通過實習但未考取過正式教師）	93
四、	擔任幼稚園、中小學或高中職老師的意願	94
五、	評估教職考試若未獲錄取，參加幾年後方會放棄	95
六、	評估自己考取正式教師的機會	96
七、	評估自己轉換至教職以外工作的可能	97
第六部分	師資培育政策意見	99
一、	教師基本學歷提升至碩士之贊同度及原因	99
二、	公立幼稚園、中小學及高中職正式教師甄選辦理方式	102
三、	公立正式教師聘用之負責層級	103
四、	正式教師資格檢定考試加考專門科目	104
五、	正式教師定期接受教師評鑑	105
六、	正式教師分級制	106
七、	根據教師表現給予不同的薪資報酬	107
八、	教師薪資高低列入考量的因素	109

表 次

表1	99學年度碩士應屆畢業師資生相關跨年度與可串資料之調查（98年至101年間）.....	13
表2	99學年度碩士應屆畢業生調查問卷架構.....	16
表3	曾修習師資職前教育課程者之性別.....	25
表4	曾修習師資職前教育課程者就讀學校類型（四類）.....	25
表5	曾修習師資職前教育課程者就讀學校類型（十類）.....	25
表6	曾修習師資職前教育課程者就讀師資培育學校類型.....	25
表7	曾修習師資職前教育課程者就讀學門.....	26
表8	曾修習師資職前教育課程者就讀學類.....	27
表9	幼稚園_師資職前教育課程修習情形.....	28
表10	國民小學_師資職前教育課程修習情形.....	29
表11	中等學校_師資職前教育課程修習情形.....	30
表12	特殊教育_師資職前教育課程修習情形.....	31
表13	幼稚園師資職前教育課程修習管道.....	32
表14	國民小學師資職前教育課程修習管道.....	33
表15	中等學校師資職前教育課程修習管道.....	34
表16	特殊教育師資職前教育課程修習管道.....	35
表17	是否曾領取卓越師資培育獎學金.....	36
表18	領取幾學期的卓越師資培育獎學金.....	37
表19	幼稚園師資職前教育課程修習開始時間.....	38
表20	幼稚園師資職前教育課程修畢時間.....	39
表21	國小師資職前教育課程修習開始時間.....	40
表22	國小師資職前教育課程修畢時間.....	41
表23	中等學校師資職前教育課程修習開始時間.....	42
表24	中等學校師資職前教育課程修畢時間.....	43
表25	特殊教育師資職前教育課程修習開始時間.....	44
表26	特殊教育師資職前教育課程修畢時間.....	45
表27	放棄修習幼稚園師資職前教育課程原因.....	46
表28	放棄修習國民小學師資職前教育課程原因.....	47
表29	放棄修習中等學校師資職前教育課程原因.....	48
表30	放棄修習特殊教育師資職前教育課程原因.....	49

表31	修課最主要原因	50
表32	修課最主要原因選「想當老師」的進一步理由.....	51
表33	修課最主要是誰的意思	52
表34	教育專業課程總平均成績	53
表35	教育專業課程的學習時間	54
表36	修習師資職前教育課程情形 _ 各題平均數與標準差.....	55
表37	修習師資職前教育課程情形 _ (1) 積極參與討論、發問.....	56
表38	修習師資職前教育課程情形 _ (2) 覺得課程無聊、不感興趣.....	57
表39	修習師資職前教育課程情形 _ (3) 蹺課或缺課.....	58
表40	修習師資職前教育課程情形 _ (4) 作業缺交或應付了事.....	59
表41	修習師資職前教育課程情形 _ (5) 有實際接觸學生和教學現場的機會	60
表42	修習師資職前教育課程情形 _ (6) 有實際教學或編製教材的機會	61
表43	修習師資職前教育課程情形 _ (7) 課外參與教育相關的演講、研討會或工作坊	62
表44	修習師資職前教育課程情形 _ (8) 閱讀課外教育相關的書籍或素材.....	63
表45	修習師資職前教育課程情形 _ (9) 關心教育政策與時事的發展.....	64
表46	修習師資職前教育課程情形 _ (10) 參加教育營隊或服務活動.....	65
表47	教師的授課情況 _ 各題平均數與標準差	66
表48	教師的授課情況 _ (1) 教學不認真	67
表49	教師的授課情況 _ (2) 關心同學學習狀況與意見、樂於協助或回應同學需求.....	68
表50	教師的授課情況 _ (3) 提供的課程活動與作業、提升我對教育工作的興趣.....	69
表51	教師的授課情況 _ (4) 授課內容有助於系統性地瞭解教育領域.....	70
表52	教師的授課情況 _ (5) 上課只談理論、缺乏教育實務經驗.....	71
表53	教師的授課情況 _ (6) 能引發學生批判思考能力.....	72
表54	教師的授課情況 _ (7) 經常提供實務/個案討論	73
表55	教師的授課情況 _ (8) 評分能夠反應學生的學習表現.....	74
表56	教師的授課情況 _ (9) 採多種方式評量學生.....	75
表57	教師的授課情況 _ (10) 教學或評量內容以通過教師資格檢定考試為導向.....	76
表58	教師的授課情況 _ (11) 鼓勵我們未來不一定要當老師、可朝其他職業發展	77
表59	課程開設與安排的情況 _ 各題平均數與標準差.....	78
表60	課程開設與安排的情況 _ (1) 課程之間的重複性大.....	79
表61	課程開設與安排的情況 _ (2) 課程內容過於容易、缺乏挑戰性.....	80
表62	課程開設與安排的情況 _ (3) 各年度課程邏輯或難易順序的安排不當.....	81

表63	課程開設與安排的情況 _ (4) 開課名稱與授課內容不一致.....	82
表64	課程開設與安排的情況 _ (5) 授課教師的安排不當.....	83
表65	課程開設與安排的情況 _ (6) 無法順利修到想修的課程.....	84
表66	課程開設與安排的情況 _ (7) 選修課程多元，有充分選擇機會.....	85
表67	課程開設與安排的情況 _ (8) 整體課程安排讓我有信心成為一個好老師.....	86
表68	課程開設與安排的情況 _ (9) 整體課程安排讓我有信心考上正式教職.....	87
表69	整體課程滿意度.....	88
表70	重新選擇修習課程的意願.....	89
表71	畢業時是否具備教育實習資格.....	90
表72	畢業時具備教育實習資格者，教育實習情形.....	91
表73	尚未實習者，畢業後將放棄教育實習的原因.....	92
表74	選擇實習學校的最主要考量.....	93
表75	擔任教師意願.....	94
表76	若教職考試未獲錄取，評估會參加幾年才會放棄.....	95
表77	評估自己考取正式教師的機會.....	96
表78	評估自己轉換至教職以外工作的可能 _ (1) 找到其他比幼稚園、中小學或高中職教職條件更好的工作 (如：薪資、福利、工作環境).....	97
表79	評估自己轉換至教職以外工作的可能 _ (2) 找到其他更符合自己興趣的工作.....	98
表80	教師基本學歷提升至碩士之同意程度.....	99
表81	反對教師基本學歷提升至碩士之理由.....	100
表82	贊成教師基本學歷提升至碩士之理由.....	101
表83	公立幼稚園、中小學及高中職正式教師甄選辦理方式.....	102
表84	公立正式教師之聘用應由何層級負責.....	103
表85	是否同意正式教師資格檢定考試需加考專門科目.....	104
表86	是否同意正式教師應定期接受教師評鑑.....	105
表87	是否贊成正式教師應該分級.....	106
表88	是否同意根據教師表現給予不同的薪資報酬.....	107
表89	不同意根據教師表現給予不同的薪資報酬的原因.....	108
表90	下列決定教師薪資高低的因素，您覺得應該列入考量的必要性如何？各題平均數與標準差.....	109
表91	「年資」列入教師薪資高低考量的必要性.....	110
表92	「學歷」列入教師薪資高低考量的必要性.....	111

表93	「任教階段」列入教師薪資高低考量的必要性.....	112
表94	「任教科目」列入教師薪資高低考量的必要性.....	113
表95	「學生表現」列入教師薪資高低考量的必要性.....	114
表96	「學生成績進步狀況」列入教師薪資高低考量的必要性.....	115
表97	「學生獲獎或受懲狀況」列入教師薪資高低考量的必要性.....	116
表98	「教師獲獎或各項服務表現」列入教師薪資高低考量的必要性.....	117
表99	「教師教學評鑑結果」列入教師薪資高低考量的必要性.....	118
表100	「學校整體表現」列入教師薪資高低考量的必要性.....	119

圖 次

圖1	99碩士應屆畢業師資生在「第貳部分」師資培育經驗各題遺漏率分析圖.....	20
圖2	師資生各學門回收權重調整比較_百分比.....	21
圖3	師資生各學門回收權重調整比較_人數.....	22

壹、 調查介紹

一、 調查緣由

「99學年度碩士應屆畢業師資生調查（以下簡稱本調查）」為《師資培育長期追蹤資料庫整合型調查計畫（第三階段）》之一，此計畫緣起於教育部中教司於97年底補助國立臺灣師範大學教育研究與評鑑中心（以下簡稱本中心）進行《師資培育資料庫建置規劃案》（台中（二）字第0970218449文號核定），該規劃案主要是針對各類調查進行問卷編製之工作，計畫期程為97年12月至98年9月。實際的調查作業則從98年開始，包括：（1）98年1月針對94學年度畢業的學士、碩士、博士師資生，分別展開94學年度畢業後三年的調查；（2）98年4月針對97學年度在學的大三/四技三、碩二/博二師資生，分別展開97學年度大三/四技三學生調查、97學年度碩二/博二師資生調查。

前述兩個調查作業獲教育部補助核可，分別為《師資生資料庫調查計畫：94學年度畢業師資生（含大學部及碩、博士班）畢業後三年追蹤調查》（台中（二）字第0980004795文號核可）。《師資培育資料庫調查計畫：97學年度在學師資生調查（大學部三年級、四技三年級、碩士班二年級、博士班二年級調查）》（台中（二）字第0980059452文號核可）。

教育部中教司於98年正式將「建置師資培育長期追蹤統計資料庫」列入「中小學教師素質提升方案」的具體作為之一，為讓該政策具體落實，並讓相關人力及資源統整運用，於98年10月至99年9月，整合為《師資培育長期追蹤資料庫整合型調查計畫（第一階段）》（台中（二）字第0980179300文號核可），整合之調查內容包括前述「94學年度畢業後三年大專、碩士、博士師資生調查」、「97學年度畢業後一年大專、碩士、博士師資生調查」，並新增進行「98學年度應屆畢業大專、碩士、博士師資生調查」、「96學年度畢業後一年大專、碩士、博士師資生調查」、「97學年度畢業後一年大專、碩士、博士師資生調查」、「98學年度師資培育教師調查」、「98學年度師資培育機構調查」、「98學年度大三四技三師資生調查」。在第一階段計畫中，本調查主要的工作是編製問卷、並進行實際的調查作業、資料清理等。

接續前揭整合型調查計畫第一階段，教育部中教司於99年10月至100年9月委託國立臺灣師範大學教育研究與評鑑中心（以下簡稱本中心）進行《師資培育長期追蹤資料庫整合型調查計畫（第二階段）》。100年10月至101年9月接續執行《師資培育長期追蹤資料庫整合型調查計畫（第三階段）》，本報告呈現之內容，即為前述整合型調查計畫項下調查之一：「99學年度碩士應屆畢業師資生調查」的各題描述性統計分析結果。

二、 調查目的

由於師資培育長期追蹤資料庫建置目的之一，是希望能掌握師資生的修習經驗至成為教師的過程，包括在學時修習師資職前教育課程的情形、是否考取教師、成為教師後的授課情形以及自我能力評估，亦可藉由交叉分析各師資培育機構與學生資料，瞭解各師資培育機構成效，提供政府規劃師資培育課程、培育制度等政策參考。本調查對象為大學部畢業的師資生，此調查主要可以協助瞭解師資生的在校修習經驗、對師資職前教育課程的總評估與畢業規劃，包括修課情形、修習動機與背景、自我修課情形的評估、對教師授課評估、對課程開設與安排評估、畢業後是否打算實習、轉換跑道意願等。

此外，亦可透過多年度的調查資料，進行追蹤研究與跨年度比較，例如追蹤師資生畢業後，從事教職或是轉換跑道的情形，也可比較不同年度的師資生的發展趨勢等。以本調查而言，本資料庫亦有進行「99學年度碩士畢業師資生畢業後一年調查」，可追蹤其畢業後的發展。預計100學年度應屆畢業師資生調查資料整理後，就可進行三個不同畢業年度的跨年度比較，或可串連三個調查對象有部分相同的調查，整理如表1：

表1 99學年度碩士應屆畢業師資生相關跨年度與可串資料之調查（98年至101年間）

調查時間 調查性質	98年下半年～ 99年上半年	99年下半年～100年 上半年	100年下半年～101年 上半年
【跨年度調查】 應屆畢業調查	98碩士應屆畢業 師資生調查	99碩士應屆畢業 師資生調查	100碩士應屆畢業 師資生調查
【可串資料之調查】 99學年度畢業者	NA	99碩士應屆畢業師資 生調查	99碩士應屆畢業師資 生畢業後一年調查

資料來源：研究者自行整理。

三、 調查對象

(一) 調查對象定義

本調查對象為99學年度全國大專院校（不含軍警院校及空中大學）碩士畢業生，排除不具有中華民國國籍者，畢業生中若曾修習高級中等以下學校及幼稚園師資職前教育課程資格者，即為本調查「師資培育相關經驗」調查對象。

調查對象母體的蒐集方式，是搭配臺灣高等教育整合資料庫「99學年度碩士畢業生流向調查」進行，請教育部發文至各大專院校，請各校提供99學年度（99年8月至100年7月間）的畢業生基本資料，共蒐集55,435位碩士畢業生資料作為調查設計之用。

其中，基本資料表的「師資生欄位」，有請各校標註該生是否有在該校修習師資職前教育課程的資料。為了增進母體蒐集的正確性，在調查問卷時，仍然會在師資培育相關經驗部分題目的第1題，詢問其是否曾具備資格或獲得錄取，以修習幼稚園、中小學或特教師資職前教育課程，填答「是」者，則屬於調查對象，會繼續詢問其有關師資培育課程經驗。

本調查結束後，會進行資料清理，並比對問卷中自填為師資生者，和學校提供為師資生之間是否有差異，若有不一致時，以「畢業學校是否有開設師資職前教育課程」為首要判定原則。

其次，為了能正確回饋學校辦學資料，問卷中會詢問師資職前教育課程是否都在畢業母校修習，如果師資生回答「否，全部都不是」，本調查就不會分析該生資料。師資生母體認定說明如下：

1. 如果畢業學校「未」開課，一律判定為非師資生。
2. 如果畢業學校「有」開課，無論（1）學校提供基本資料標示為師資生、（2）該校學生自填有在該校修過課，均判定為師資生。

至於列入本調查報告加權分析者，需符合（1）畢業學校「有」開課，且學生自填有在該校修過課，也就是問卷中詢問「以上的課程都在您的碩士畢業母校修的嗎？」，師資生回答「否，全部都不是」、「否，少部分是」、「否，約一半是」、「否，但大部分是」、「是，全部都不是」的這幾個選項，才會列入報告呈現。

(二) 抽樣方式

99學年度碩士應屆畢業師資生調查，是搭配高教司委託本中心辦理之臺灣高等教育整合資料庫的「99學年度碩士應屆畢業生調查」進行，採取「普查」方式進行，只要是該學年度畢業，且曾經修習師資職前教育課程者，均為本調查之調查對象。

四、 調查方式

本調查主要採取網路問卷調查，於問卷中詢問是否曾經修過高級中等以下學校及幼稚園師資職前教育課程，曾經修習者（含修習中），會進一步詢問該生師資培育相關經驗的問題，由此獲取99學年度碩士畢業師資生師資培育相關資料。部分學生較早離校，在無法填寫網路問卷時，方採取填寫紙本問卷的方式。

五、 問卷架構

本問卷內容為搭配高教司委託本中心進行之 99 學年度碩士應屆畢業生調查問卷，「師資培育相關經驗」的題目在該調查問卷的「第貳部分」，由於畢業生多半會在畢業時修畢師資職前教育課程，因此，因此問卷重點放在師資職前教育課程學習情況（自己上課情形、學校課程開設、教師等）的總評估、以及畢業後的規劃，整份問卷架構如下，第貳部分特別詳敘架構如表 2：

表2 99學年度碩士應屆畢業生調查問卷架構

架構
第壹部份 大專與碩士求學經驗回顧
第貳部份 師資培育相關經驗 一、修課情形 是否修過課、是否在民國 83 年以前修習、修幾門課、各師資培育類科修習情形、修習管道、是否領過卓越師資培育獎學金、修習時間、放棄修習的原因。 二、修習動機 修課原因、誰的意思 三、學習情況 修課成績、學習時間、自己上課情形、教師授課情形、師資培育課程開設與安排評估、是否滿意師培課程、若可再次選擇是否願意修課。 四、畢業後規劃 是否已修完課具備實習資格、教育實習情形、未實習者是否畢業時會先去實習、放棄實習的原因、選擇實習學校的考量、想當老師的意願、預估會參加正式教師甄選幾年、評估自我考取正式教師的機會、轉換教職以外工作之可能 五、師資培育政策意見 是否贊同教師基本學歷提升至碩士學位及原因、正式教師甄選辦理方式、教師聘用負責層級、教師檢定考試是否需加考專門科目、正式教師是否應該定期接受教師評鑑、是否贊同正式教師應該分級、是否同意根據教師表現給薪、教師薪資考量的因素
第參部份 碩士生活與工作經驗回顧
第肆部份 畢業後主要的計畫
第伍部份 就業、求職與實習狀況
第陸部份 證照或檢定證書
第柒部份 自我評估
第捌部份 系所的意見與看法
第玖部份 對學校的意見與看法
第拾部份 背景資料

六、 調查期程與回收情形

本調查施測時間為100年1月19日起至100年10月31日。回收情形如下：母群體共計有55,435人，填完整份問卷者為45,962人，回收率為82.91%。

至於師資生部分，有在畢業學校修課的母體名單共計有2,076人(T_population=1)，本次報告只要有回答題目就會列入分析對象，不需要全部題目完整填完，共計列入調查報告分析者(T_report=1)，在加權前的人數為1,817人。

貳、資料處理

一、 資料檢誤

本調查進行的資料檢誤包括兩大部分，分別是學生基本資料檢誤(各大專院校提供)、問卷填答資料檢誤(學生自填資料)。學生基本資料部分，在調查前已經先進行初步檢核，包括排除外籍生、身份證重覆者、檢查各欄位是否齊全、格式是否正確等(例如是否符合電子郵件格式)；調查結束後，則會再次檢核身份證是否有重覆、是否符合中華民國籍身份證規則、學校代碼是否和對應的中文科系名稱相同、師資生身份檢核等。

問卷填答資料檢誤部分，包括「不合理值(illegal value)檢誤」、「快速填答檢誤」、與「邏輯檢誤」三種主要方式：

(一) 不合理值檢誤

不合理值檢誤是以單變項描述性統計來對各變項的統計值進行檢查，檢視是否出現超出範圍(out-of-range)、未編碼、編碼錯誤或亂碼等情形。如果出現此情形，則會更正資料。

(二) 快速填答檢誤

快速填答檢誤是在剔除填寫時間過於短暫而不合理者，由於網路問卷調查會紀錄填答問卷的時間，如果填寫時間過少，就會標記有此錯誤。

(三) 邏輯檢誤

邏輯檢誤則以排序或交叉統計表，來檢查題目是否正常跳答、變項間的邏輯關係是否合理。檢查出錯誤後，將該填答者標示為邏輯有誤者。

填答者如果出現「快速填答」、「量表題填答單一值錯誤」、或是出現邏輯錯誤，在權重計算時，則會被列為未正確填答者之參照，不列入正確填答樣本。

二、遺漏值分析

在影響調查誤差的因素當中，除了未回覆者(non-respondents)之外，問卷各題目之漏答情形也是重要因素之一，因此，品質檢測部分，亦含括封閉式題目的各題漏答情形分析¹，分析的對象是經過資料檢誤後屬於「非亂答」，且有在畢業學校修課的師資生。

檢視 99 學年度碩士應屆畢業師資生 (T_report=1)，在師培部分封閉式題目的填答情形，遺漏率均在 0.61% 以下 (參見下圖)，遺漏值的出現原因包括本調查部分使用紙本問卷，使用紙本問卷者，並無法檢查是否有題目漏填，以及部分為網路問卷系統紀錄遺漏之故。此外，分析對象也非全數頁面填完者，越後面的題目，完整填完者會越少。

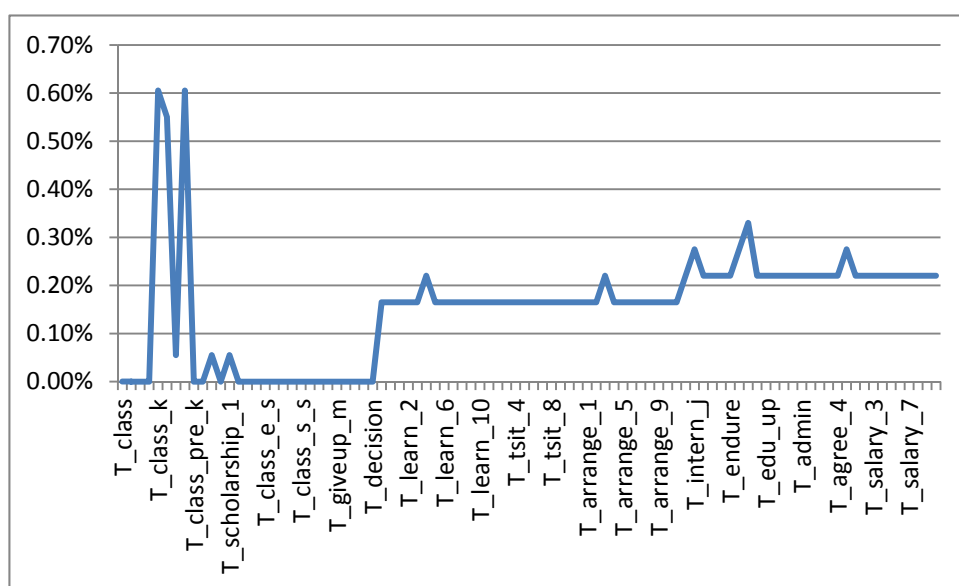


圖1 99 碩士應屆畢業師資生在「第貳部分」師資培育經驗各題遺漏率分析圖

三、師資生樣本權重調整

資料蒐集完成之後，會進行資料品質檢測。為使各學門回收樣本比例之分佈與師資生母群體之分佈接近，採計樣本權重 (sampling weight) 作為調整，使回收樣本之分佈能與母體群之分佈吻合，以確保回收之調查樣本更具資料代表性。

權重計算方式為以學校、學制、科系六碼 (依照教育部統計處99學年度之標準)、性別、師資生分組，計算每組樣本人數及完整填答的回收樣本²，兩者之比率即為該組之回收權重 (final weight)³。進行描述性統計分析時，以此回收權重調整至母群。

¹ 只分析封閉式題目，是因為開放式題目並未要求必答，因此，未填答為合理的情形。

² 此處所指的完整填答的回收樣本，是指填完整份問卷，且資料進行邏輯檢誤後，仍列為有效樣本者。

³ final weight: $W_i = \frac{N_i}{n_i}$ 。

W_i : 第i組的權重值，組內所有個案的加權值皆相同。 N_i : 第i組的母體人數。 n_i : 第i組的回收人數。

圖2呈現99學年度碩士畢業師資生「母體 (T_population)」、「本報告使用的樣本 (T_report)」、「加權後的樣本」各自的學門分佈百分比。圖2中雖然不是每個學門經過樣本權重調整後，均與各學門原本的師資生母體人數比例完全一致，但與回收樣本比例相較，較貼近各學門的原始母體比例。

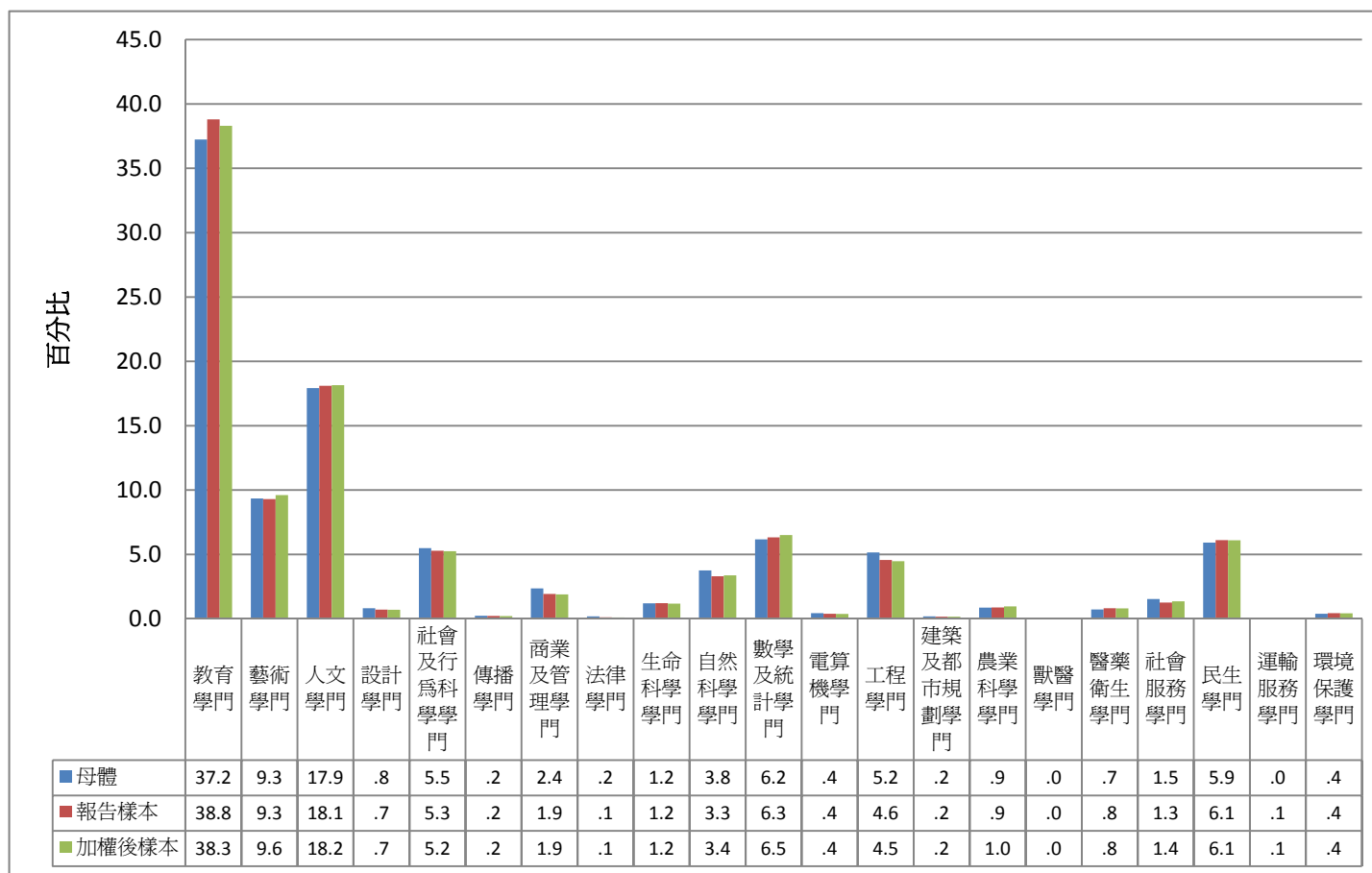


圖2 師資生各學門回收權重調整比較_百分比

從人數來看（參見圖3），更可以明顯看到，各學門加權後的人數，更接近於師資生母體原始人數。

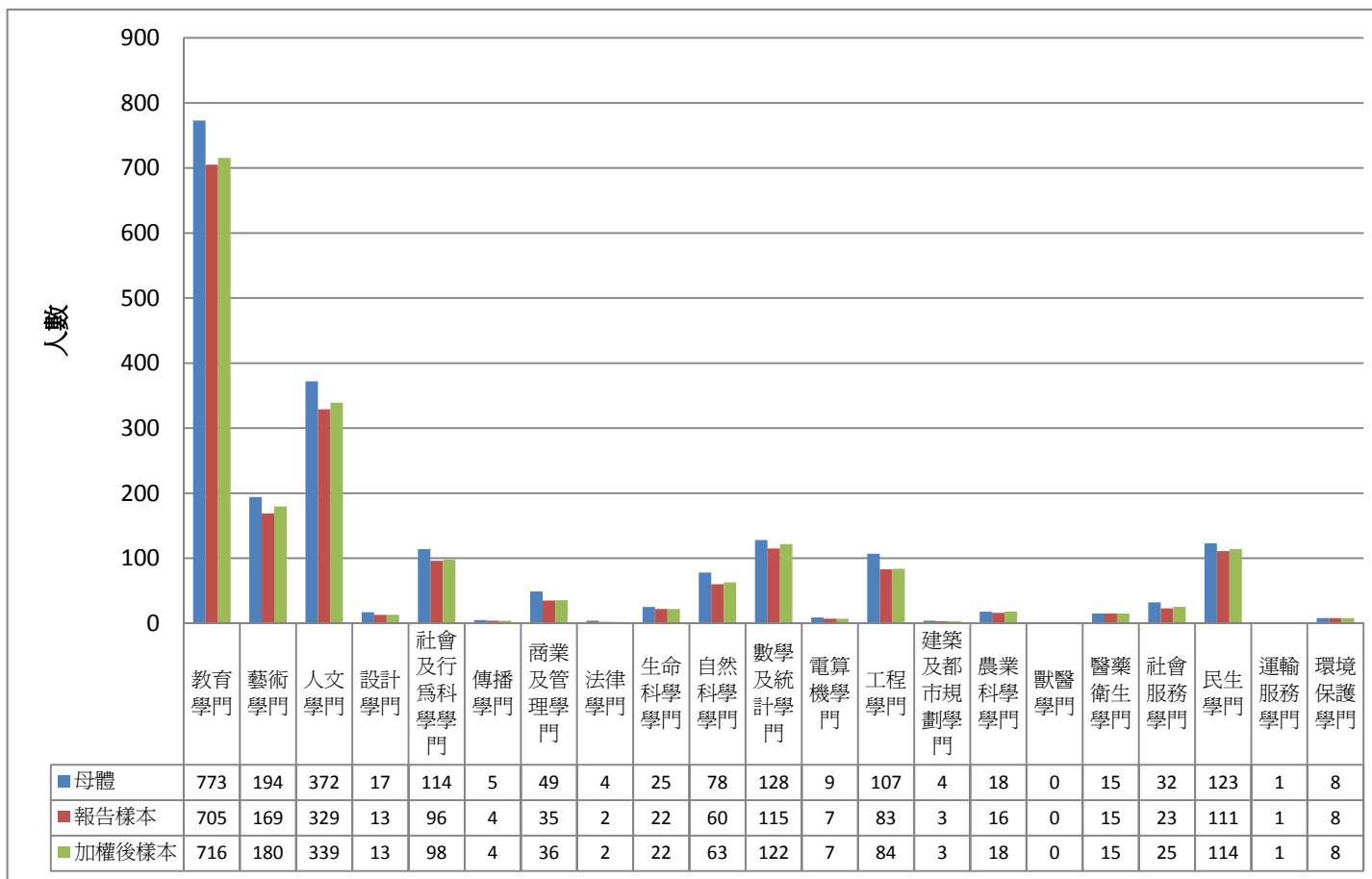


圖3 師資生各學門回收權重調整比較_人數

四、 本報告內容

本調查報告使用的資料版本為ma99_rawdata_1010621_120820_pub，「結果分析」共計分為六個部分，依次為「調查對象基本資料」、「修習師資職前教育課程情形」、「修習動機」、「學習情況」、「畢業後規劃」、「師資培育政策意見」。其中第一部份「調查對象基本資料」以次數分配表呈現個數及百分比，其餘第二至第六部分則是以交叉表為主，呈現各題項與修習師資職前教育課程者之「畢業學校所屬的師資培育學校類型」與「師資職前教育課程類別」的交叉分析統計結果。

五、 讀表提示

各統計表百分比之計算所使用之分母，因各題項性質不同、填答與否有所差異，在各統計表表底皆加註說明，供讀者讀表使用。閱讀時請注意以下事項：

- (一) 讀表時，請閱讀各統計表表底之說明，並參酌母體大小、填答人數、計分方式等資訊，謹慎詮釋及小心使用。
- (二) 調查資料均已檢誤處理，分析結果是否加權，請參酌各統計表表底之加註說明。
- (三) 本報告為單年度調查數據之客觀呈現，資料的意義可能有多重解釋，在分析結果之應用，建議應長期性的觀察比對，較能獲得穩定結果。
- (四) 本報告未反向計分，請依題意解讀。

參、 結果分析

第一部分 調查對象基本資料

一、 99 學年度碩士應屆畢業生中，曾經修過師資職前教育課程者基本資料

表3 曾修習師資職前教育課程者之性別

		個數	%
性別	男	589	31.5
	女	1279	68.5
	總數	1868	100.0

註：此表數據為「畢業學校有開設師資職前教育課程，且在民國83年以後，有在畢業學校修一門以上師培課程」之受訪者資料，數值已扣除遺漏值、加權處理且以四捨五入計算。

表4 曾修習師資職前教育課程者就讀學校類型（四類）

		個數	%
學校類型（四類）	公立一般校院	1447	77.4
	公立技職校院	91	4.9
	私立一般校院	261	14.0
	私立技職校院	69	3.7
	總數	1868	100.0

註：此表數據為「畢業學校有開設師資職前教育課程，且在民國83年以後，有在畢業學校修一門以上師培課程」之受訪者資料，數值已扣除遺漏值、加權處理且以四捨五入計算。

表5 曾修習師資職前教育課程者就讀學校類型（十類）

		個數	%
學校類型（十類）	公立一般大學	1402	75.0
	公立一般學院	45	2.4
	公立科技大學	91	4.9
	公立技職學院	0	.0
	公立專科學校	0	.0
	私立一般大學	261	14.0
	私立一般學院	0	.0
	私立科技大學	69	3.7
	私立技職學院	0	.0
	私立專科學校	0	.0
總數	1868	100.0	

註：此表數據為「畢業學校有開設師資職前教育課程，且在民國83年以後，有在畢業學校修一門以上師培課程」之受訪者資料，數值已扣除遺漏值、加權處理且以四捨五入計算。

表6 曾修習師資職前教育課程者就讀師資培育學校類型

		個數	%
師資培育學校類型	未開設師資職前教育課程之學校	0	.0
	師範/教育大學	764	40.9
	設有師資培育相關學系之大學	362	19.4
	設有師資培育中心之大學	742	39.7
	總數	1868	100.0

註：此表數據為「畢業學校有開設師資職前教育課程，且在民國83年以後，有在畢業學校修一門以上師培課程」之受訪者資料，數值已扣除遺漏值、加權處理且以四捨五入計算。

表7 曾修習師資職前教育課程者就讀學門

	個數	%
教育學門	716	38.3
藝術學門	180	9.6
人文學門	339	18.2
設計學門	13	.7
社會及行為科學學門	98	5.2
傳播學門	4	.2
商業及管理學門	36	1.9
法律學門	2	.1
生命科學學門	22	1.2
自然科學學門	63	3.4
數學及統計學門	122	6.5
電算機學門	7	.4
工程學門	84	4.5
建築及都市規劃學門	3	.2
農業科學學門	18	1.0
獸醫學門	0	.0
醫藥衛生學門	15	.8
社會服務學門	25	1.4
民生學門	114	6.1
運輸服務學門	1	.1
環境保護學門	8	.4
軍警國防安全學門	0	.0
其他學門	0	.0
總數	1868	100.0

註：此表數據為「畢業學校有開設師資職前教育課程，且在民國83年以後，有在畢業學校修一門以上師培課程」之受訪者資料，數值已扣除遺漏值、加權處理且以四捨五入計算。

表8 曾修習師資職前教育課程者就讀學類

個數	%	個數	%	個數	%	個數	%	
綜合教育學類	227	12.1	博物館學類	0	0.0	核子工程學類	0	0.0
普通科日教育學類	152	8.1	圖書資訊檔案學類	1	.1	綜合工程學類	3	.2
專業科日教育學類	134	7.2	圖文傳播學類	1	.1	其他工程學類	1	.1
學前教育學類	60	3.2	廣告學類	0	0.0	建築學類	2	.1
成人教育學類	3	.2	其他傳播及資訊學類	0	0.0	景觀設計學類	1	.1
特殊教育學類	65	3.5	一般商業學類	0	0.0	都市規劃學類	0	0.0
教育行政學類	30	1.6	會計學類	2	.1	其他建築及都市規劃學類	0	0.0
教育科技學類	29	1.6	企業管理學類	15	.8	一般農業學類	1	.1
教育測驗評量學類	10	.5	貿易學類	1	.1	畜牧學類	3	.2
其他教育學類	6	.3	財務金融學類	6	.3	園藝學類	2	.1
美術學類	41	2.2	風險管理學類	1	.1	植物保護學類	1	.1
雕塑藝術學類	1	.1	財政學類	0	0.0	農業經濟及推廣學類	4	.2
美術工藝學類	1	.1	行銷與流通學類	2	.1	食品科學類	2	.1
音樂學類	84	4.5	醫管學類	0	0.0	水土保持學類	0	0.0
戲劇舞蹈學類	19	1.0	其他商業及管理學類	9	.5	農業化學類	0	0.0
視覺藝術學類	8	.4	一般法律學類	2	.1	農業技術學類	0	0.0
綜合藝術學類	17	.9	專業法律學類	0	0.0	林業學類	0	0.0
民俗藝術學類	2	.1	其他法律學類	0	0.0	漁業學類	5	.3
應用藝術學類	6	.3	生物學類	12	.6	其他農林漁牧學類	0	0.0
藝術行政學類	1	.1	生態學類	2	.1	獸醫學類	0	0.0
台灣語文學類	18	1.0	生物科技學類	6	.3	醫學學類	3	.2
中國語文學類	119	6.4	微生物學類	0	0.0	公共衛生學類	2	.1
外國語文學類	108	5.8	生物化學學類	1	.1	藥學學類	0	0.0
其他語文學類	10	.5	生物訊息學類	1	.1	復健醫學學類	4	.2
翻譯學類	3	.2	其他生命科學類	0	0.0	營養學類	0	0.0
比較文學學類	0	0.0	化學學類	25	1.3	護理學類	4	.2
語言學類	15	.8	地球科學學類	13	.7	醫學技術及檢驗學類	1	.1
宗教學類	3	.2	物理學類	17	.9	牙醫學類	1	.1
歷史學類	51	2.7	大氣科學學類	0	0.0	其他醫藥衛生學類	0	0.0
人類學學類	4	.2	海洋科學學類	5	.3	身心障礙服務學類	1	.1
哲學學類	4	.2	天文及太空科學學類	1	.1	老年服務學類	0	0.0
文獻學學類	4	.2	其他自然科學學類	2	.1	社會工作學類	5	.3
其他人文學類	0	0.0	數學學類	106	5.6	兒童保育學類	19	1.0
綜合設計學類	4	.2	統計學類	13	.7	其他社會服務學類	0	0.0
視覺傳達設計學類	3	.2	其他數學及統計學類	3	.2	餐旅服務學類	7	.4
產品設計學類	5	.3	電算機一般學類	6	.3	觀光休閒學類	12	.6
空間設計學類	0	0.0	網路學類	0	0.0	競技運動學類	26	1.4
其他設計學類	1	.1	軟體發展學類	0	0.0	運動科技學類	11	.6
經濟學類	2	.1	系統設計學類	0	0.0	運動休閒及休閒管理學類	42	2.2
政治學類	1	.1	電算機應用學類	1	.1	生活應用科學學類	13	.7
社會學類	4	.2	其他電算績學類	0	0.0	服飾學類	1	.1
民族學類	0	0.0	電資工程學類	43	2.3	美容學類	0	0.0
心理學類	25	1.3	機械工程學類	24	1.3	其他民生學類	2	.1
地理學類	31	1.7	土木工程學類	3	.2	運輸管理學類	0	0.0
區域研究學類	22	1.2	化學工程學類	1	.1	航空學類	0	0.0
公共行政學類	4	.2	材料工程學類	5	.3	航海學類	1	.1
國際事務學類	1	.1	工業工程學類	0	0.0	其他運輸服務學類	0	0.0
綜合社會及行為科學學類	8	.4	紡織工程學類	0	0.0	環境資源學類	8	.4
一般大眾傳播學類	0	0.0	測量工程學類	0	0.0	環境防災學類	0	0.0
新聞學類	1	.1	環境工程學類	3	.2	其他環境保護學類	0	0.0
廣播電視學類	1	.1	河海工程學類	0	0.0	警政學類	0	0.0
公共關係學類	0	0.0	生醫工程學類	1	.1	軍事學類	0	0.0
						其他不能歸類之各學類	0	0.0
						總數	1868	100.0

註：此表數據為「畢業學校有開設師資職前教育課程，且在民國83年以後，有在畢業學校修一門以上師培課程」之受訪者資料，數值已扣除遺漏值、加權處理且以四捨五入計算。

第二部分 修習師資職前教育課程情形

一、修習情形

表9 幼稚園_師資職前教育課程修習情形

	具備修習資格，且已經修畢教育專業課程(不含半年或一年的教育實習)		具備修習資格，但是尚有教育專業課程未修完，會繼續修習		具備修習資格，且曾修過教育專業課程，但決定放棄		從未具備修習資格		總數	
	個數	列%	個數	列%	個數	列%	個數	列%	個數	列%
師資培育學校類型										
未開設師資職前教育課程之學校	0	.0	0	.0	0	.0	0	.0	0	.0
師範/教育大學	46	6.0	1	.1	14	1.9	703	92.0	764	100.0
設有師資培育相關學系之大學	36	9.9	2	.6	4	1.1	316	88.4	357	100.0
設有師資培育中心之大學	22	2.9	4	.5	5	.7	707	95.9	737	100.0
總數	103	5.5	7	.4	23	1.2	1725	92.8	1858	100.0
師資職前教育課程類別										
幼稚園	103	100.0	0	.0	0	.0	0	.0	103	100.0
國民小學	40	5.9	4	.6	10	1.5	619	92.0	673	100.0
中等學校	10	.9	1	.1	5	.5	1084	98.5	1100	100.0
特殊教育學校(班)	19	10.6	1	.6	5	2.9	154	85.9	179	100.0

註：(1)此表數據為"畢業學校有開設師資職前教育課程，且在民國83年以後，有在畢業學校修一門以上師培課程"之受訪者資料，數值已扣除遺漏值、經加權處理且以四捨五入計算。

(2)題目：幼稚園師資職前教育課程，您修習的情況為？

(3)"師資職前教育課程類別"為複選。

表10 國民小學 師資職前教育課程修習情形

	具備修習資格，且已經修畢教育專業課程(不含半年或一年的教育實習)		具備修習資格，但是尚有教育專業課程未修完，會繼續修習		具備修習資格，且曾修過教育專業課程，但決定放棄		從未具備修習資格		總數	
	個數	列%	個數	列%	個數	列%	個數	列%	個數	列%
師資培育學校類型										
未開設師資職前教育課程之學校	0	.0	0	.0	0	.0	0	.0	0	.0
師範/教育大學	363	47.6	16	2.1	22	2.8	363	47.5	764	100.0
設有師資培育相關學系之大學	187	52.3	4	1.1	8	2.1	159	44.5	357	100.0
設有師資培育中心之大學	125	16.9	6	.7	9	1.2	600	81.1	739	100.0
總數	675	36.3	26	1.4	38	2.0	1122	60.3	1860	100.0
師資職前教育課程類別										
幼稚園	40	38.3	1	1.2	4	3.4	59	57.0	103	100.0
國民小學	675	100.0	0	.0	0	.0	0	.0	675	100.0
中等學校	189	17.1	2	.2	15	1.4	897	81.4	1102	100.0
特殊教育學校(班)	87	48.3	0	.0	0	.0	93	51.7	179	100.0

註：(1)此表數據為"畢業學校有開設師資職前教育課程，且在民國83年以後，有在畢業學校修一門以上師培課程"之受訪者資料，數值已扣除遺漏值、經加權處理且以四捨五入計算。

(2)題目：國小師資職前教育課程，您修習的情況為？

(3)"師資職前教育課程類別"為複選。

表11 中等學校 師資職前教育課程修習情形

	具備修習資格，且已經修畢教育專業課程(不含半年或一年的教育實習)		具備修習資格，但是尚有教育專業課程未修完，會繼續修習		具備修習資格，且曾修過教育專業課程，但決定放棄		從未具備修習資格		總數	
	個數	列%	個數	列%	個數	列%	個數	列%	個數	列%
師資培育學校類型										
未開設師資職前教育課程之學校	0	.0	0	.0	0	.0	0	.0	0	.0
師範/教育大學	387	50.6	14	1.8	26	3.4	337	44.1	764	100.0
設有師資培育相關學系之大學	158	43.6	11	3.0	9	2.5	184	50.8	362	100.0
設有師資培育中心之大學	565	76.2	33	4.4	74	9.9	70	9.5	742	100.0
總數	1110	59.4	58	3.1	109	5.8	592	31.7	1868	100.0
師資職前教育課程類別										
幼稚園	10	9.7	4	4.1	2	1.9	87	84.2	103	100.0
國民小學	189	27.9	9	1.3	15	2.2	462	68.5	675	100.0
中等學校	1110	100.0	0	.0	0	.0	0	.0	1110	100.0
特殊教育學校(班)	64	35.7	2	1.1	5	2.8	108	60.4	179	100.0

註：(1)此表數據為"畢業學校有開設師資職前教育課程，且在民國83年以後，有在畢業學校修一門以上師培課程"之受訪者資料，數值已扣除遺漏值、經加權處理且以四捨五入計算。

(2)題目：中等學校師資職前教育課程，您修習的情況為？

(3)"師資職前教育課程類別"為複選。

表12 特殊教育_師資職前教育課程修習情形

	具備修習資格，且已經修畢教育專業課程(不含半年或一年的教育實習)		具備修習資格，但是尚有教育專業課程未修完，會繼續修習		具備修習資格，且曾修過教育專業課程，但決定放棄		從未具備修習資格		總數	
	個數	列%	個數	列%	個數	列%	個數	列%	個數	列%
師資培育學校類型										
未開設師資職前教育課程之學校	0	.0	0	.0	0	.0	0	.0	0	.0
師範/教育大學	106	13.8	11	1.4	10	1.3	637	83.4	764	100.0
設有師資培育相關學系之大學	35	9.8	9	2.5	4	1.1	309	86.6	357	100.0
設有師資培育中心之大學	39	5.2	12	1.6	8	1.1	679	92.1	737	100.0
總數	179	9.6	32	1.7	22	1.2	1625	87.4	1858	100.0
師資職前教育課程類別										
幼稚園	19	18.4	2	2.2	2	1.9	80	77.4	103	100.0
國民小學	87	12.9	14	2.1	5	.7	567	84.3	673	100.0
中等學校	64	5.8	10	.9	10	.9	1016	92.4	1100	100.0
特殊教育學校(班)	179	100.0	0	.0	0	.0	0	.0	179	100.0

註：(1)此表數據為"畢業學校有開設師資職前教育課程，且在民國83年以後，有在畢業學校修一門以上師培課程"之受訪者資料，數值已扣除遺漏值、經加權處理且以四捨五入計算。

(2)題目：特殊教育學校(班)師資職前教育課程，您修習的情況為？

(3)"師資職前教育課程類別"為複選。

二、修習管道

表13 幼稚園師資職前教育課程修習管道

	錄取師資培育中心 (或開設教育學程 專責單位) 辦理之教育學程甄選		師資培育相關系所 之公費師資生		師資培育相關系所之 自費師資生 (含一入學就具備修習 資格,或是入學後通過 系所辦理之甄選)		總數	
	個數	列%	個數	列%	個數	列%	個數	列%
師資培育學校類型								
未開設師資職前教育課程之學校	0	.0	0	.0	0	.0	0	.0
師範/教育大學	26	42.8	3	4.9	32	52.3	61	100.0
設有師資培育相關學系之大學	14	33.7	1	2.4	27	63.9	42	100.0
設有師資培育中心之大學	21	69.5	0	.0	9	30.5	30	100.0
總數	61	45.9	4	3.0	68	51.1	132	100.0

註：(1)此表數據為"畢業學校有開設師資職前教育課程，且在民國83年以後，有在畢業學校修一門以上師培課程，具備幼稚園師資職前教育課程修習資格"之受訪者資料，數值已扣除遺漏值、經加權處理且以四捨五入計算。

(2)題目：具備修習幼稚園師資職前教育課程的身份？

表14 國民小學師資職前教育課程修習管道

	錄取師資培育中心 (或開設教育學程 專責單位) 辦理之教育學程甄選		師資培育相關系所 之公費師資生		師資培育相關系所之 自費師資生 (含一入學就具備修習 資格,或是入學後通過 系所辦理之甄選)		總數	
	個數	列%	個數	列%	個數	列%	個數	列%
師資培育學校類型								
未開設師資職前教育課程之學校	0	.0	0	.0	0	.0	0	.0
師範/教育大學	85	21.2	72	18.1	241	60.6	398	100.0
設有師資培育相關學系之大學	65	33.0	25	12.7	107	54.4	197	100.0
設有師資培育中心之大學	57	42.2	6	4.4	72	53.4	136	100.0
總數	207	28.3	103	14.1	421	57.6	731	100.0

註：(1)此表數據為"畢業學校有開設師資職前教育課程，且在民國83年以後，有在畢業學校修一門以上師培課程，具備國小師資職前教育課程修習資格"之受訪者資料，數值已扣除遺漏值、經加權處理且以四捨五入計算。

(2)題目：具備修習國小師資職前教育課程的身份？

表15 中等學校師資職前教育課程修習管道

	錄取師資培育中心 (或開設教育學程 專責單位) 辦理之教育學程甄選		師資培育相關系所 之公費師資生		師資培育相關系所之 自費師資生 (含一入學就具備修習 資格,或是入學後通過 系所辦理之甄選)		總數	
	個數	列%	個數	列%	個數	列%	個數	列%
師資培育學校類型								
未開設師資職前教育課程之學校	0	.0	0	.0	0	.0	0	.0
師範/教育大學	152	36.3	6	1.4	261	62.3	420	100.0
設有師資培育相關學系之大學	144	80.9	0	.0	34	19.1	178	100.0
設有師資培育中心之大學	576	87.1	2	.3	84	12.6	662	100.0
總數	873	69.3	8	.6	379	30.1	1260	100.0

註: (1)此表數據為"畢業學校有開設師資職前教育課程,且在民國83年以後,有在畢業學校修一門以上師培課程,具備中等學校師資職前教育課程修習資格"之受訪者資料,數值已扣除遺漏值、經加權處理且以四捨五入計算。

(2)題目:具備修習中等學校師資職前教育課程的身份?

表16 特殊教育師資職前教育課程修習管道

	錄取師資培育中心 (或開設教育學程 專責單位) 辦理之教育學程甄選		師資培育相關系所 之公費師資生		師資培育相關系所之 自費師資生 (含一入學就具備修習 資格,或是入學後通過 系所辦理之甄選)		總數	
	個數	列%	個數	列%	個數	列%	個數	列%
師資培育學校類型								
未開設師資職前教育課程之學校	0	.0	0	.0	0	.0	0	.0
師範/教育大學	46	36.8	17	13.8	62	49.4	125	100.0
設有師資培育相關學系之大學	20	42.6	8	17.0	19	40.4	47	100.0
設有師資培育中心之大學	46	79.2	1	1.7	11	19.1	58	100.0
總數	111	48.6	26	11.4	92	40.0	229	100.0

註：(1)此表數據為"畢業學校有開設師資職前教育課程，且在民國83年以後，有在畢業學校修一門以上師培課程，具備特殊教育師資職前教育課程修習資格"之受訪者資料，數值已扣除遺漏值、經加權處理且以四捨五入計算。

(2)題目：具備修習特殊教育師資職前教育課程的身份？

三、 領取卓越師資培育獎學金情形

表17 是否曾領取卓越師資培育獎學金

	否		是		總數	
	個數	列%	個數	列%	個數	列%
師資培育學校類型						
未開設師資職前教育課程之學校	0	.0	0	.0	0	.0
師範/教育大學	757	99.1	7	.9	764	100.0
設有師資培育相關學系之大學	358	98.9	4	1.1	362	100.0
設有師資培育中心之大學	731	98.5	11	1.5	742	100.0
總數	1846	98.8	22	1.2	1868	100.0
師資職前教育課程類別						
幼稚園	103	100.0	0	.0	103	100.0
國民小學	666	98.7	9	1.3	675	100.0
中等學校	1097	98.8	13	1.2	1110	100.0
特殊教育學校(班)	177	98.9	2	1.1	179	100.0

註：(1)此表數據為"具備修習師資職前教育課程資格"之受訪者資料，數值已扣除遺漏值、經加權處理且以四捨五入計算。

(2)題目為：您是否曾領取卓越師資培育獎學金？

(3)"師資職前教育課程類別"為複選。

表18 領取幾學期的卓越師資培育獎學金

	1學期		2學期		3學期		4學期		5學期		6學期		7學期		8學期		總數	
	個數	列%	個數	列%	個數	列%	個數	列%	個數	列%	個數	列%	個數	列%	個數	列%	個數	列%
師資培育學校類型																		
未開設師資職前教育課程之學校	0	.0	0	.0	0	.0	0	.0	0	.0	0	.0	0	.0	0	.0	0	.0
師範/教育大學	0	.0	3	42.9	0	.0	1	14.3	0	.0	3	42.9	0	.0	0	.0	7	100.0
設有師資培育相關學系之大學	0	.0	2	50.0	0	.0	1	25.0	0	.0	0	.0	0	.0	1	25.0	4	100.0
設有師資培育中心之大學	9	81.8	1	9.1	0	.0	0	.0	0	.0	1	9.1	0	.0	0	.0	11	100.0
總數	9	40.9	6	27.3	0	.0	2	9.1	0	.0	4	18.2	0	.0	1	4.5	22	100.0
師資職前教育課程類別																		
幼稚園	0	.0	0	.0	0	.0	0	.0	0	.0	0	.0	0	.0	0	.0	0	.0
國民小學	2	22.2	3	33.3	0	.0	1	11.1	0	.0	3	33.3	0	.0	0	.0	9	100.0
中等學校	8	61.5	2	15.4	0	.0	1	7.7	0	.0	1	7.7	0	.0	1	7.7	13	100.0
特殊教育學校(班)	0	.0	1	50.0	0	.0	0	.0	0	.0	0	.0	0	.0	1	50.0	2	100.0

註：(1)此表數據為"具備修習師資職前教育課程資格"之受訪者資料，數值已扣除遺漏值、經加權處理且以四捨五入計算。

(2)題目為：您一共領取了幾學期的卓越師資培育獎學金？

(3)"師資職前教育課程類別"為複選。

四、修習起迄時間

表19 幼稚園師資職前教育課程修習開始時間

	大學		學士後 教育學分班		碩士班		博士班		總數	
	個數	列%	個數	列%	個數	列%	個數	列%	個數	列%
師資培育學校類型										
未開設師資職前教育課程之學校	0	.0	0	.0	0	.0	0	.0	0	.0
師範/教育大學	39	64.1	5	8.2	17	27.8	0	.0	61	100.0
設有師資培育相關學系之大學	32	75.9	6	14.5	4	9.6	0	.0	42	100.0
設有師資培育中心之大學	18	62.4	2	6.8	9	30.8	0	.0	30	100.0
總數	89	67.4	13	9.8	30	22.8	0	.0	132	100.0
師資職前教育課程類別										
幼稚園	72	69.8	10	9.7	21	20.5	0	.0	103	100.0
國民小學	43	79.5	5	9.3	6	11.2	0	.0	54	100.0
中等學校	14	87.5	1	6.3	1	6.3	0	.0	16	100.0
特殊教育學校(班)	18	72.2	4	15.9	3	11.9	0	.0	25	100.0

註：(1)此表數據為"畢業學校有開設師資職前教育課程，且在民國83年以後，於畢業學校修一門以上師培課程，具備修習幼稚園師資職前教育課程資格"之受訪者資料，數值已扣除遺漏值、經加權處理且以四捨五入計算。

(2)題目：幼稚園師資職前教育課程修習開始時間？

(3)"師資職前教育課程類別"為複選。

表20 幼稚園師資職前教育課程修畢時間

	大學		學士後 教育學分班		碩士班		博士班		總數	
	個數	列%	個數	列%	個數	列%	個數	列%	個數	列%
師資培育學校類型										
未開設師資職前教育課程之學校	0	.0	0	.0	0	.0	0	.0	0	.0
師範/教育大學	30	65.2	4	8.7	12	26.1	0	.0	46	100.0
設有師資培育相關學系之大學	27	74.6	4	11.3	5	14.1	0	.0	36	100.0
設有師資培育中心之大學	13	62.4	2	9.3	6	28.3	0	.0	22	100.0
總數	70	67.9	10	9.7	23	22.4	0	.0	103	100.0
師資職前教育課程類別										
幼稚園	70	67.9	10	9.7	23	22.4	0	.0	103	100.0
國民小學	36	89.9	2	5.1	2	5.1	0	.0	40	100.0
中等學校	8	80.0	1	10.0	1	10.0	0	.0	10	100.0
特殊教育學校(班)	14	73.7	3	15.8	2	10.5	0	.0	19	100.0

註：(1)此表數據為"畢業學校有開設師資職前教育課程，且在民國83年以後，於畢業學校修一門以上師培課程，具備修習幼稚園師資職前教育課程資格且修畢"之受訪者資料，數值已扣除遺漏值、經加權處理且以四捨五入計算。

(2)題目：幼稚園師資職前教育課程修畢時間？

(3)"師資職前教育課程類別"為複選。

表21 國小師資職前教育課程修習開始時間

	大學		學士後 教育學分班		碩士班		博士班		總數	
	個數	列%	個數	列%	個數	列%	個數	列%	個數	列%
師資培育學校類型										
未開設師資職前教育課程之學校	0	.0	0	.0	0	.0	0	.0	0	.0
師範/教育大學	324	81.5	35	8.7	39	9.8	0	.0	398	100.0
設有師資培育相關學系之大學	145	73.4	27	13.7	26	12.9	0	.0	197	100.0
設有師資培育中心之大學	110	81.4	9	6.6	16	12.0	0	.0	136	100.0
總數	579	79.3	71	9.6	81	11.1	0	.0	731	100.0
師資職前教育課程類別										
幼稚園	35	79.1	4	9.0	5	11.9	0	.0	44	100.0
國民小學	542	81.1	69	10.3	58	8.6	0	.0	668	100.0
中等學校	186	92.8	8	3.7	7	3.5	0	.0	201	100.0
特殊教育學校(班)	78	92.3	6	6.5	1	1.2	0	.0	85	100.0

註：(1)此表數據為"畢業學校有開設師資職前教育課程，且在民國83年以後，於畢業學校修一門以上師培課程，具備修習國小師資職前教育課程資格"之受訪者資料，數值已扣除遺漏值、經加權處理且以四捨五入計算。
 (2)題目：國民小學師資職前教育課程修習開始時間？
 (3)"師資職前教育課程類別"為複選。

表22 國小師資職前教育課程修畢時間

	大學		學士後 教育學分班		碩士班		博士班		總數	
	個數	列%	個數	列%	個數	列%	個數	列%	個數	列%
師資培育學校類型										
未開設師資職前教育課程之學校	0	.0	0	.0	0	.0	0	.0	0	.0
師範/教育大學	298	82.7	33	9.0	29	8.0	1	.3	360	100.0
設有師資培育相關學系之大學	132	71.2	25	13.5	29	15.4	0	.0	186	100.0
設有師資培育中心之大學	97	79.5	10	8.2	15	12.3	0	.0	122	100.0
總數	527	78.9	68	10.1	73	10.9	1	.1	668	100.0
師資職前教育課程類別										
幼稚園	32	79.7	4	10.1	4	10.1	0	.0	40	100.0
國民小學	527	78.9	68	10.1	73	10.9	1	.1	668	100.0
中等學校	172	93.7	7	3.5	4	2.2	1	.5	184	100.0
特殊教育學校(班)	78	92.3	6	6.5	1	1.2	0	.0	85	100.0

註：(1)此表數據為"畢業學校有開設師資職前教育課程，且在民國83年以後，於畢業學校修一門以上師培課程，具備修習國小師資職前教育課程資格且修畢"之受訪者資料，數值已扣除遺漏值、經加權處理且以四捨五入計算。

(2)題目：國民小學師資職前教育課程修畢時間？

(3)"師資職前教育課程類別"為複選。

表23 中等學校師資職前教育課程修習開始時間

	大學		學士後 教育學分班		碩士班		博士班		總數	
	個數	列%	個數	列%	個數	列%	個數	列%	個數	列%
師資培育學校類型										
未開設師資職前教育課程之學校	0	.0	0	.0	0	.0	0	.0	0	.0
師範/教育大學	275	65.5	1	.2	144	34.3	0	.0	420	100.0
設有師資培育相關學系之大學	70	39.5	15	8.4	93	52.1	0	.0	178	100.0
設有師資培育中心之大學	256	38.7	18	2.7	389	58.6	0	.0	663	100.0
總數	602	47.7	34	2.7	625	49.6	0	.0	1261	100.0
師資職前教育課程類別										
幼稚園	5	30.8	1	6.2	10	63.1	0	.0	16	100.0
國民小學	20	9.6	4	1.9	184	88.5	0	.0	208	100.0
中等學校	542	49.4	32	2.9	523	47.7	0	.0	1097	100.0
特殊教育學校(班)	38	54.4	3	4.3	29	41.3	0	.0	70	100.0

註：(1)此表數據為"畢業學校有開設師資職前教育課程，且在民國83年以後，於畢業學校修一門以上師培課程，具備修習中等學校師資職前教育課程資格"之受訪者資料，數值已扣除遺漏值、經加權處理且以四捨五入計算。

(2)題目：中等學校師資職前教育課程修習開始時間？

(3)"師資職前教育課程類別"為複選。

表24 中等學校師資職前教育課程修畢時間

	大學		學士後 教育學分班		碩士班		博士班		總數	
	個數	列%	個數	列%	個數	列%	個數	列%	個數	列%
師資培育學校類型										
未開設師資職前教育課程之學校	0	.0	0	.0	0	.0	0	.0	0	.0
師範/教育大學	240	63.1	1	.3	139	36.6	0	.0	380	100.0
設有師資培育相關學系之大學	45	28.5	14	8.9	99	62.7	0	.0	158	100.0
設有師資培育中心之大學	149	26.6	18	3.2	393	70.1	0	.0	560	100.0
總數	434	39.5	33	3.0	631	57.5	0	.0	1097	100.0
師資職前教育課程類別										
幼稚園	4	40.0	1	10.0	5	50.0	0	.0	10	100.0
國民小學	13	6.8	2	1.1	169	92.1	0	.0	184	100.0
中等學校	434	39.5	33	3.0	631	57.5	0	.0	1097	100.0
特殊教育學校(班)	35	55.7	2	3.2	26	41.1	0	.0	63	100.0

註：(1)此表數據為"畢業學校有開設師資職前教育課程，且在民國83年以後，於畢業學校修一門以上師培課程，具備修習中等學校師資職前教育課程資格且修畢"之受訪者資料，數值已扣除遺漏值、經加權處理且以四捨五入計算。

(2)題目：中等學校師資職前教育課程修畢時間？

(3)"師資職前教育課程類別"為複選。

表25 特殊教育師資職前教育課程修習開始時間

	大學		學士後 教育學分班		碩士班		博士班		總數	
	個數	列%	個數	列%	個數	列%	個數	列%	個數	列%
師資培育學校類型										
未開設師資職前教育課程之學校	0	.0	0	.0	0	.0	0	.0	0	.0
師範/教育大學	80	64.2	9	7.2	36	28.6	0	.0	125	100.0
設有師資培育相關學系之大學	25	53.2	6	12.8	16	34.0	0	.0	47	100.0
設有師資培育中心之大學	31	53.6	5	8.7	22	37.8	0	.0	58	100.0
總數	136	59.3	20	8.7	73	32.0	0	.0	229	100.0
師資職前教育課程類別										
幼稚園	9	38.7	2	8.6	12	52.7	0	.0	23	100.0
國民小學	72	69.7	9	8.7	23	21.6	0	.0	104	100.0
中等學校	52	62.7	4	4.8	27	32.5	0	.0	83	100.0
特殊教育學校(班)	108	61.3	15	8.5	53	30.2	0	.0	176	100.0

註：(1)此表數據為"畢業學校有開設師資職前教育課程，且在民國83年以後，於畢業學校修一門以上師培課程，具備修習特殊教育學校(班)師資職前教育課程資格"之受訪者資料，數值已扣除遺漏值、經加權處理且以四捨五入計算。

(2)題目：特殊教育師資職前教育課程修習開始時間？

(3)"師資職前教育課程類別"為複選。

表26 特殊教育師資職前教育課程修畢時間

	大學		學士後 教育學分班		碩士班		博士班		總數	
	個數	列%	個數	列%	個數	列%	個數	列%	個數	列%
師資培育學校類型										
未開設師資職前教育課程之學校	0	.0	0	.0	0	.0	0	.0	0	.0
師範/教育大學	65	62.8	8	7.7	31	29.5	0	.0	104	100.0
設有師資培育相關學系之大學	20	58.8	3	8.8	11	32.4	0	.0	34	100.0
設有師資培育中心之大學	19	49.4	4	10.4	16	40.3	0	.0	39	100.0
總數	104	59.1	15	8.5	57	32.4	0	.0	176	100.0
師資職前教育課程類別										
幼稚園	7	36.8	1	5.3	11	57.9	0	.0	19	100.0
國民小學	59	69.8	6	7.1	20	23.1	0	.0	85	100.0
中等學校	37	58.9	3	4.8	23	36.3	0	.0	63	100.0
特殊教育學校(班)	104	59.1	15	8.5	57	32.4	0	.0	176	100.0

註：(1)此表數據為"畢業學校有開設師資職前教育課程，且在民國83年以後，於畢業學校修一門以上師培課程，具備修習特殊教育學校(班)師資職前教育課程資格且修畢"之受訪者資料，數值已扣除遺漏值、經加權處理且以四捨五入計算。

(2)題目：特殊教育師資職前教育課程修畢時間？

(3)"師資職前教育課程類別"為複選。

五、放棄修習原因

表27 放棄修習幼稚園師資職前教育課程原因

	修課後，對課程 不感興趣		不想再多花時間 實習或為修習 教育學分而延畢		課業或論文 負擔重， 無法兼顧		課程內容並不能讓 我學到東西		很難修到任教領域/ 學科所規定的 專門課程		無力或不想 繳交額外 學分費		畢業後 教職難求		較想從事或 已經從事幼稚園 老師以外的工作		其他		總數	
	個數	列%	個數	列%	個數	列%	個數	列%	個數	列%	個數	列%	個數	列%	個數	列%	個數	列%	個數	列%
師資培育學校類型																				
未開設師資職前 教育課程之學校	0	.0	0	.0	0	.0	0	.0	0	.0	0	.0	0	.0	0	.0	0	.0	0	.0
師範/教育大學	1	7.0	1	7.0	4	29.6	1	7.0	1	7.0	1	7.0	3	21.1	2	14.1	0	.0	14	100.0
設有師資培育相關 學系之大學	2	50.0	0	.0	0	.0	0	.0	0	.0	0	.0	0	.0	2	50.0	0	.0	4	100.0
設有師資培育中心 之大學	0	.0	0	.0	1	20.0	0	.0	0	.0	0	.0	0	.0	1	20.0	3	60.0	5	100.0
總數	3	12.9	1	4.3	5	22.4	1	4.3	1	4.3	1	4.3	3	12.9	5	21.6	3	12.9	23	100.0
師資職前教育課程 類別																				
幼稚園	0	.0	0	.0	0	.0	0	.0	0	.0	0	.0	0	.0	0	.0	0	.0	0	.0
國民小學	0	.0	1	9.8	3	31.4	1	9.8	0	.0	1	9.8	1	9.8	3	29.4	0	.0	10	100.0
中等學校	0	.0	0	.0	1	20.0	0	.0	1	20.0	0	.0	1	20.0	2	40.0	0	.0	5	100.0
特殊教育學校(班)	0	.0	1	19.2	1	23.1	1	19.2	0	.0	0	.0	0	.0	2	38.5	0	.0	5	100.0

註：(1)此表數據為"畢業學校有開設師資職前教育課程，且在民國83年以後，於畢業學校修一門以上師培課程，具備修習幼稚園師資職前教育課程資格，但放棄修習"之受訪者資料，數值已扣除遺漏值、經加權處理且以四捨五入計算。

(2)題目：您放棄修習幼稚園師資職前教育課程最主要的原因為何？

(3)"師資職前教育課程類別"為複選。

表28 放棄修習國民小學師資職前教育課程原因

	修課後，對課程 不感興趣		不想再多花時間 實習或為修習 教育學分而延畢		課業或論文 負擔重， 無法兼顧		課程內容並不能讓 我學到東西		很難修到任教領域 / 學科所規定的 專門課程		無力或不想 繳交額外 學分費		畢業後 教職難求		較想從事或 已經從事國小 老師以外的工作		其他		總數	
	個數	列%	個數	列%	個數	列%	個數	列%	個數	列%	個數	列%	個數	列%	個數	列%	個數	列%	個數	列%
師資培育學校類型																				
未開設師資職前 教育課程之學校	0	.0	0	.0	0	.0	0	.0	0	.0	0	.0	0	.0	0	.0	0	.0	0	.0
師範/教育大學	3	14.0	4	18.6	1	4.7	1	4.7	3	11.6	0	.0	3	14.0	7	32.6	0	.0	22	100.0
設有師資培育相關 學系之大學	2	26.7	0	.0	0	.0	0	.0	0	.0	0	.0	2	26.7	1	13.3	3	33.3	8	100.0
設有師資培育中心 之大學	2	22.2	1	11.1	0	.0	0	.0	0	.0	0	.0	1	11.1	4	44.4	1	11.1	9	100.0
總數	7	18.4	5	13.2	1	2.6	1	2.6	3	6.6	0	.0	6	15.8	12	31.6	4	9.2	38	100.0
師資職前教育課程 類別																				
幼稚園	0	.0	1	28.6	0	.0	0	.0	0	.0	0	.0	0	.0	1	28.6	2	42.9	4	100.0
國民小學	0	.0	0	.0	0	.0	0	.0	0	.0	0	.0	0	.0	0	.0	0	.0	0	.0
中等學校	4	26.7	1	6.7	0	.0	0	.0	1	6.7	0	.0	3	20.0	5	33.3	1	6.7	15	100.0
特殊教育學校(班)	0	.0	0	.0	0	.0	0	.0	0	.0	0	.0	0	.0	0	.0	0	.0	0	.0

註：(1)此表數據為"畢業學校有開設師資職前教育課程，且在民國83年以後，於畢業學校修一門以上師培課程，具備修習國小師資職前教育課程資格，但放棄修習"之受訪者資料，數值已扣除遺漏值、經加權處理且以四捨五入計算。

(2)題目：您放棄修習國民小學師資職前教育課程最主要的原因為何？

(3)"師資職前教育課程類別"為複選。

表29 放棄修習中等學校師資職前教育課程原因

	修課後，對課程 不感興趣		不想再多花時間 實習或為修習 教育學分而延畢		課業或論文 負擔重， 無法兼顧		課程內容並不能讓 我學到東西		很難修到任教領域 / 學科所規定的 專門課程		無力或不想 繳交額外 學分費		畢業後 教職難求		較想從事或 已經從事中學 老師以外的工作		其他		總數	
	個數	列%	個數	列%	個數	列%	個數	列%	個數	列%	個數	列%	個數	列%	個數	列%	個數	列%	個數	列%
師資培育學校類型																				
未開設師資職前教育 課程之學校	0	.0	0	.0	0	.0	0	.0	0	.0	0	.0	0	.0	0	.0	0	.0	0	.0
師範/教育大學	1	3.8	6	23.1	4	15.4	0	.0	0	.0	0	.0	3	11.5	12	46.2	0	.0	26	100.0
設有師資培育相關 學系之大學	0	.0	2	22.2	0	.0	0	.0	1	11.1	0	.0	3	33.3	3	33.3	0	.0	9	100.0
設有師資培育中心 之大學	9	12.7	17	23.4	10	13.6	1	1.4	3	4.1	2	2.7	9	12.2	13	17.2	10	12.9	74	100.0
總數	10	9.5	25	23.2	14	12.9	1	.9	4	3.7	2	1.8	15	13.8	28	25.4	10	8.7	109	100.0
師資職前教育 課程類別																				
幼稚園	0	.0	0	.0	0	.0	0	.0	0	.0	1	50.0	0	.0	1	50.0	0	.0	2	100.0
國民小學	0	.0	4	26.7	2	13.3	0	.0	1	6.7	0	.0	2	13.3	6	40.0	0	.0	15	100.0
中等學校	0	.0	0	.0	0	.0	0	.0	0	.0	0	.0	0	.0	0	.0	0	.0	0	.0
特殊教育學校(班)	0	.0	2	40.0	1	20.0	0	.0	0	.0	0	.0	0	.0	2	40.0	0	.0	5	100.0

註：(1)此表數據為"畢業學校有開設師資職前教育課程，且在民國83年以後，於畢業學校修一門以上師培課程，具備修習中等學校師資職前教育課程資格，但放棄修習"之受訪者資料，數值已扣除遺漏值、經加權處理且以四捨五入計算。

(2)題目：您放棄修習中等學校師資職前教育課程最主要的原因為何？

(3)"師資職前教育課程類別"為複選。

表30 放棄修習特殊教育師資職前教育課程原因

	修課後，對課程不感興趣		不想再多花時間實習或為修習教育學分而延畢		課業或論文負擔重，無法兼顧		課程內容並不能讓我學到東西		很難修到任教領域 / 學科所規定的專門課程		無力或不想繳交額外學分費		畢業後教職難求		較想從事或已經從事特教老師以外的工作		其他		總數	
	個數	列%	個數	列%	個數	列%	個數	列%	個數	列%	個數	列%	個數	列%	個數	列%	個數	列%	個數	列%
師資培育學校類型																				
未開設師資職前教育課程之學校	0	.0	0	.0	0	.0	0	.0	0	.0	0	.0	0	.0	0	.0	0	.0	0	.0
師範/教育大學	2	20.0	2	20.0	3	30.0	0	.0	2	20.0	0	.0	0	.0	1	10.0	0	.0	10	100.0
設有師資培育相關學系之大學	1	25.0	0	.0	0	.0	0	.0	1	25.0	1	25.0	0	.0	1	25.0	0	.0	4	100.0
設有師資培育中心之大學	0	.0	1	12.5	0	.0	0	.0	1	12.5	0	.0	1	12.5	3	37.5	2	25.0	8	100.0
總數	3	13.6	3	13.6	3	13.6	0	.0	4	18.2	1	4.5	1	4.5	5	22.7	2	9.1	22	100.0
師資職前教育課程類別																				
幼稚園	0	.0	1	50.0	1	50.0	0	.0	0	.0	0	.0	0	.0	0	.0	0	.0	2	100.0
國民小學	0	.0	1	20.0	2	40.0	0	.0	1	20.0	0	.0	0	.0	1	20.0	0	.0	5	100.0
中等學校	1	10.0	1	10.0	1	10.0	0	.0	3	30.0	0	.0	0	.0	4	40.0	0	.0	10	100.0
特殊教育學校(班)	0	.0	0	.0	0	.0	0	.0	0	.0	0	.0	0	.0	0	.0	0	.0	0	.0

註：(1)此表數據為"畢業學校有開設師資職前教育課程，且在民國83年以後，於畢業學校修一門以上師培課程，具備修習特殊教育學校(班)師資職前教育課程資格，但放棄修習"之受訪者資料，數值已扣除遺漏值、經加權處理且以四捨五入計算。

(2)題目：您放棄修習特殊教育師資職前教育課程最主要的原因為何？

(3)"師資職前教育課程類別"為複選。

第三部分 修習動機

一、 修課原因

表31 修課最主要原因

	大學入學考試 成績落在師資 培育相關學系		增加未來 就業機會		增加教育 相關知識		想當老師		其他		總數	
	個數	列%	個數	列%	個數	列%	個數	列%	個數	列%	個數	列%
師資培育學校類型												
未開設師資職前教育 課程之學校	0	.0	0	.0	0	.0	0	.0	0	.0	0	.0
師範/教育大學	121	16.3	139	18.9	24	3.3	449	60.7	6	.8	740	100.0
設有師資培育相關 學系之大學	42	11.9	78	21.9	18	5.1	214	60.5	2	.6	354	100.0
設有師資培育中心之 大學	19	2.8	203	30.6	38	5.7	397	59.8	7	1.1	663	100.0
總數	181	10.3	420	23.9	80	4.5	1060	60.3	15	.9	1757	100.0
師資職前教育課程 類別												
幼稚園	14	13.6	24	23.5	10	9.7	55	53.2	0	.0	103	100.0
國民小學	114	16.9	134	19.9	25	3.6	399	59.1	3	.4	675	100.0
中等學校	68	6.2	297	26.7	42	3.8	693	62.4	10	.9	1110	100.0
特殊教育學校(班)	32	17.9	33	18.1	13	7.3	101	56.1	1	.6	179	100.0

註：(1)此表數據為"畢業學校有開設師資職前教育課程，且在民國83年以後，於畢業學校修一門以上師培課程，且至少有一類師資職前教育課程類別已經修畢或是正在修習"之受訪者資料，數值已扣除遺漏值、經加權處理且以四捨五入計算。

(2)題目：您修習師資職前教育課程最主要的原因為？

(3)"師資職前教育課程類別"為複選。

表32 修課最主要原因選「想當老師」的進一步理由

	就讀科系的專長較適合從事教職		教職的薪水與福利吸引人		教職工作穩定有保障		當老師假期較集中		喜歡教學，與學生相處		總數	
	個數	列%	個數	列%	個數	列%	個數	列%	個數	列%	個數	列%
師資培育學校類型												
未開設師資職前教育課程之學校	0	.0	0	.0	0	.0	0	.0	0	.0	0	.0
師範/教育大學	69	15.5	15	3.3	92	20.5	3	.7	270	60.0	449	100.0
設有師資培育相關學系之大學	33	15.6	9	4.2	54	25.0	0	.0	119	55.3	214	100.0
設有師資培育中心之大學	55	14.0	17	4.3	62	15.6	5	1.3	257	64.9	397	100.0
總數	158	14.9	41	3.9	207	19.5	8	.8	646	60.9	1060	100.0
師資職前教育課程類別												
幼稚園	10	18.3	0	.0	8	14.2	0	.0	37	67.6	55	100.0
國民小學	52	13.0	14	3.5	87	21.8	4	1.0	242	60.7	399	100.0
中等學校	110	15.9	25	3.6	117	16.9	4	.6	437	63.0	693	100.0
特殊教育學校(班)	16	15.9	8	8.0	21	20.4	2	2.0	54	53.8	101	100.0

註：(1)此表數據為"畢業學校有開設師資職前教育課程，且在民國83年以後，於畢業學校修一門以上師培課程，且至少有一類師資職前教育課程類別已經修畢或是正在修習，修課最主要的原因選想當老師"之受訪者資料，數值已扣除遺漏值、經加權處理且以四捨五入計算。

(2)題目：您想當老師的理由是？

(3)"師資職前教育課程類別"為複選。

二、 修課最主要是誰的意思

表33 修課最主要是誰的意思

	父或母		其他家人 或親戚		師長		同學或朋友		自己		其他		總數	
	個數	列%	個數	列%	個數	列%	個數	列%	個數	列%	個數	列%	個數	列%
師資培育學校類型														
未開設師資職前教育課程之學校	0	.0	0	.0	0	.0	0	.0	0	.0	0	.0	0	.0
師範/教育大學	163	22.0	8	1.1	5	.7	6	.8	557	75.3	1	.1	740	100.0
設有師資培育相關學系之大學	73	20.5	5	1.4	2	.6	5	1.4	267	75.3	3	.8	354	100.0
設有師資培育中心之大學	130	19.6	9	1.3	8	1.2	7	1.1	508	76.5	2	.3	663	100.0
總數	365	20.8	22	1.2	15	.9	18	1.0	1331	75.8	6	.3	1757	100.0
師資職前教育課程類別														
幼稚園	9	8.3	1	1.0	0	.0	2	2.2	89	86.7	2	1.9	103	100.0
國民小學	151	22.3	9	1.4	2	.3	9	1.3	501	74.2	3	.4	675	100.0
中等學校	227	20.4	13	1.1	12	1.1	6	.5	850	76.5	3	.3	1110	100.0
特殊教育學校(班)	40	22.4	1	.6	1	.6	1	.6	136	75.9	0	.0	179	100.0

註：(1)此表數據為"畢業學校有開設師資職前教育課程，且在民國83年以後，於畢業學校修一門以上師培課程，且至少有一類師資職前教育課程類別已經修畢或是正在修習"之受訪者資料，數值已扣除遺漏值、經加權處理且以四捨五入計算。

(2)題目：您修習師資職前教育課程，最主要是誰的意思？

(3)"師資職前教育課程類別"為複選。

第四部分 學習情況

一、自我學習情形評估

表34 教育專業課程總平均成績

	90分以上		85-89分		80-84分		75-79分		70-74分		65-69分		60-64分		60分以下		總數	
	個數	列%	個數	列%	個數	列%	個數	列%	個數	列%	個數	列%	個數	列%	個數	列%	個數	列%
師資培育學校類型																		
未開設師資職前教育課程之學校	0	.0	0	.0	0	.0	0	.0	0	.0	0	.0	0	.0	0	.0	0	.0
師範/教育大學	143	19.4	433	58.6	152	20.5	7	.9	3	.4	1	.1	0	.0	0	.0	740	100.0
設有師資培育相關學系之大學	83	23.5	194	54.8	70	19.6	7	2.0	0	.0	0	.0	0	.0	0	.0	354	100.0
設有師資培育中心之大學	110	16.6	365	55.3	162	24.5	21	3.1	2	.3	1	.2	0	.0	0	.0	660	100.0
總數	336	19.2	993	56.6	383	21.8	35	2.0	5	.3	2	.1	0	.0	0	.0	1754	100.0
師資職前教育課程類別																		
幼稚園	27	25.8	58	56.7	16	15.5	2	1.9	0	.0	0	.0	0	.0	0	.0	103	100.0
國民小學	169	25.1	377	55.9	118	17.5	7	1.0	2	.3	1	.1	0	.0	0	.0	674	100.0
中等學校	183	16.5	629	56.7	267	24.1	26	2.3	3	.3	1	.1	0	.0	0	.0	1108	100.0
特殊教育學校(班)	36	20.1	100	55.8	39	21.9	2	1.1	1	.6	1	.6	0	.0	0	.0	178	100.0

註：(1)此表數據為"畢業學校有開設師資職前教育課程，且在民國83年以後，於畢業學校修一門以上師培課程，且至少有一類師資職前教育課程類別已經修畢或是正在修習"之受訪者資料，數值已扣除遺漏值、經加權處理且以四捨五入計算。

(2)題目：到目前為止，您所修習的教育專業課程總平均成績大約是多少？(四捨五入)

(3)"師資職前教育課程類別"為複選。

表35 教育專業課程的學習時間

	不滿10%		10%以上		20%以上		30%以上		40%以上未滿		60%以上未滿		80%以上		總數	
			未滿20%		未滿30%		未滿40%		60%		80%					
	個數	列%	個數	列%	個數	列%	個數	列%	個數	列%	個數	列%	個數	列%	個數	列%
師資培育學校																
類型																
未開設師資職前教育課程之學校	0	.0	0	.0	0	.0	0	.0	0	.0	0	.0	0	.0	0	.0
師範/教育大學	15	2.0	31	4.2	130	17.6	145	19.7	173	23.4	147	19.9	97	13.1	740	100.0
設有師資培育相關學系之大學	2	.6	12	3.4	36	10.2	65	18.3	98	27.8	86	24.3	55	15.5	354	100.0
設有師資培育中心之大學	7	1.1	31	4.6	90	13.6	147	22.2	200	30.3	129	19.6	56	8.5	660	100.0
總數	24	1.4	74	4.2	256	14.6	357	20.4	472	26.9	363	20.7	208	11.9	1754	100.0
師資職前教育課程																
類別																
幼稚園	0	.0	5	4.9	10	10.0	17	16.7	20	19.4	32	30.8	19	18.2	103	100.0
國民小學	4	.6	20	3.0	83	12.3	114	17.0	162	24.1	164	24.3	126	18.7	674	100.0
中等學校	20	1.8	52	4.7	182	16.4	261	23.5	321	29.0	197	17.8	75	6.8	1108	100.0
特殊教育學校(班)	2	1.1	4	2.2	26	14.5	29	16.5	33	18.4	45	25.4	39	21.8	178	100.0

註：(1)此表數據為"畢業學校有開設師資職前教育課程，且在民國83年以後，於畢業學校修一門以上師培課程，且至少有一類師資職前教育課程類別已經修畢或是正在修習"之受訪者資料，數值已扣除遺漏值、經加權處理且以四捨五入計算。
 (2)題目：您修習教育專業課程花費的時間(含上課及課後複習時間)，佔您整體學習時間的比例為？
 (3)"師資職前教育課程類別"為複選。

表36 修習師資職前教育課程情形__各題平均數與標準差

	積極參與 討論、發問		覺得課程無聊， 不感興趣		曠課或缺課		作業缺交 或應付了事		有實際接觸學生 或教學現場 的機會		有實際教學 或編製教材 的機會		課外參與教育 相關的演講、 研討會或工作坊		閱讀課外教育 相關的書籍 或素材		關心教育政策 與時事的發展		參加教育營隊 或服務活動 (如：實踐史懷哲 精神服務計畫、 教育營等)	
	平 均 數	標 準 差	平 均 數	標 準 差	平 均 數	標 準 差	平 均 數	標 準 差	平 均 數	標 準 差	平 均 數	標 準 差	平 均 數	標 準 差	平 均 數	標 準 差	平 均 數	標 準 差	平 均 數	標 準 差
師資培育學校類型																				
師範/教育大學	3.05	.79	1.96	.77	1.33	.58	1.28	.58	3.00	.92	3.09	.88	2.56	.97	2.96	.85	3.03	.79	2.04	1.07
設有師資培育相關 學系之大學	3.19	.77	1.87	.85	1.30	.60	1.30	.64	3.13	.90	3.19	.84	2.79	.90	3.18	.77	3.17	.77	2.15	1.08
設有師資培育中心 之大學	3.27	.75	1.85	.80	1.29	.55	1.26	.56	3.00	.85	3.14	.81	2.75	.95	3.05	.81	3.15	.80	2.11	1.04
總數	3.16	.78	1.90	.80	1.31	.57	1.28	.58	3.03	.89	3.13	.85	2.68	.95	3.04	.82	3.11	.79	2.09	1.06
師資職前教育課程 類別																				
幼稚園	3.35	.74	1.81	.84	1.18	.48	1.27	.66	3.22	.96	3.24	.91	2.96	.83	3.22	.77	3.20	.81	2.05	1.08
國民小學	3.12	.77	1.93	.80	1.31	.58	1.28	.58	3.17	.84	3.25	.80	2.74	.91	3.13	.79	3.15	.78	2.16	1.08
中等學校	3.18	.77	1.90	.80	1.30	.56	1.24	.54	2.94	.89	3.08	.84	2.64	.97	3.00	.84	3.10	.81	2.06	1.05
特殊教育學校(班)	3.13	.78	1.91	.80	1.38	.65	1.39	.71	3.30	.88	3.31	.83	2.87	.90	3.18	.78	3.03	.85	2.32	1.07
總數	3.17	.77	1.90	.80	1.31	.57	1.27	.57	3.03	.89	3.14	.84	2.68	.95	3.04	.82	3.11	.80	2.09	1.06

註：(1)此表數據為'畢業學校有開設師資職前教育課程，且在民國83年以後，於畢業學校修一門以上師培課程，且至少有一類師資職前教育課程類別已經修畢或是正在修習'之受訪者資料，數值已扣除遺漏值、經加權處理且以四捨五入計算。

(2)題目：當您在貴校修習教育專業課程時，教師的授課情況如何？

(3)「師資職前教育課程」為複選題，已修畢該類別教育專業課程者（不含教育實習）就會列入。

(4)分數計算方式為「1=沒有或極少；2=偶爾；3=有時；4=經常」

表37 修習師資職前教育課程情形__ (1) 積極參與討論、發問

	沒有或極少		偶爾		有時		經常		總數	
	個數	列%	個數	列%	個數	列%	個數	列%	個數	列%
師資培育學校類型										
未開設師資職前教育課程之學校	0	.0	0	.0	0	.0	0	.0	0	.0
師範/教育大學	17	2.3	160	21.6	330	44.6	233	31.5	740	100.0
設有師資培育相關學系之大學	5	1.4	62	17.5	146	41.3	141	39.8	354	100.0
設有師資培育中心之大學	9	1.4	95	14.4	268	40.6	288	43.6	660	100.0
總數	31	1.8	316	18.0	744	42.4	662	37.8	1754	100.0
師資職前教育課程類別										
幼稚園	1	1.0	13	12.6	38	36.9	51	49.5	103	100.0
國民小學	10	1.5	135	20.0	292	43.4	237	35.1	674	100.0
中等學校	20	1.8	191	17.2	470	42.4	427	38.5	1108	100.0
特殊教育學校(班)	4	2.2	31	17.5	81	45.2	62	35.0	178	100.0

註: (1)此表數據為"畢業學校有開設師資職前教育課程，且在民國83年以後，於畢業學校修一門以上師培課程，且至少有一類師資職前教育課程類別已經修畢或是正在修習"之受訪者資料，數值已扣除遺漏值、經加權處理且以四捨五入計算。

(2)題目：當您在貴校修習教育專業課程時，下列事項多常發生？積極參與討論、發問

(3)"師資職前教育課程類別"為複選。

表38 修習師資職前教育課程情形__ (2) 覺得課程無聊，不感興趣

	沒有或極少		偶爾		有時		經常		總數	
	個數	列%	個數	列%	個數	列%	個數	列%	個數	列%
師資培育學校類型										
未開設師資職前教育課程之學校	0	.0	0	.0	0	.0	0	.0	0	.0
師範/教育大學	213	28.9	366	49.5	138	18.6	22	3.0	740	100.0
設有師資培育相關學系之大學	138	38.9	139	39.2	61	17.3	16	4.5	354	100.0
設有師資培育中心之大學	249	37.8	279	42.3	112	17.0	20	3.0	660	100.0
總數	601	34.2	784	44.7	311	17.7	58	3.3	1754	100.0
師資職前教育課程類別										
幼稚園	46	44.4	33	32.3	22	21.4	2	1.9	103	100.0
國民小學	213	31.7	321	47.6	114	16.9	26	3.9	674	100.0
中等學校	387	34.9	484	43.7	202	18.3	35	3.1	1108	100.0
特殊教育學校(班)	59	33.3	81	45.6	32	17.8	6	3.4	178	100.0

註：(1)此表數據為"畢業學校有開設師資職前教育課程，且在民國83年以後，於畢業學校修一門以上師培課程，且至少有一類師資職前教育課程類別已經修畢或是正在修習"之受訪者資料，數值已扣除遺漏值、經加權處理且以四捨五入計算。

(2)題目：當您在貴校修習教育專業課程時，下列事項多常發生？覺得課程無聊，不感興趣

(3)"師資職前教育課程類別"為複選。

表39 修習師資職前教育課程情形__ (3) 蹺課或缺課

	沒有或極少		偶爾		有時		經常		總數	
	個數	列%	個數	列%	個數	列%	個數	列%	個數	列%
師資培育學校類型										
未開設師資職前教育課程之學校	0	.0	0	.0	0	.0	0	.0	0	.0
師範/教育大學	533	72.0	168	22.8	37	5.1	1	.1	740	100.0
設有師資培育相關學系之大學	272	76.8	62	17.5	17	4.8	3	.8	354	100.0
設有師資培育中心之大學	498	75.4	136	20.6	23	3.5	3	.5	660	100.0
總數	1302	74.3	367	20.9	78	4.4	7	.4	1754	100.0
師資職前教育課程類別										
幼稚園	88	85.4	11	10.7	4	3.9	0	.0	103	100.0
國民小學	503	74.7	135	20.0	33	4.9	3	.4	674	100.0
中等學校	827	74.7	235	21.2	41	3.7	5	.5	1108	100.0
特殊教育學校(班)	123	69.3	44	24.9	7	4.1	3	1.7	178	100.0

註：(1)此表數據為"畢業學校有開設師資職前教育課程，且在民國83年以後，於畢業學校修一門以上師培課程，且至少有一類師資職前教育課程類別已經修畢或是正在修習"之受訪者資料，數值已扣除遺漏值、經加權處理且以四捨五入計算。

(2)題目：當您在貴校修習教育專業課程時，下列事項多常發生？蹺課或缺課

(3)"師資職前教育課程類別"為複選。

表40 修習師資職前教育課程情形__ (4) 作業缺交或應付了事

	沒有或極少		偶爾		有時		經常		總數	
	個數	列%	個數	列%	個數	列%	個數	列%	個數	列%
師資培育學校類型										
未開設師資職前教育課程之學校	0	.0	0	.0	0	.0	0	.0	0	.0
師範/教育大學	577	78.0	119	16.1	41	5.5	3	.4	740	100.0
設有師資培育相關學系之大學	279	78.8	50	14.1	20	5.6	5	1.4	354	100.0
設有師資培育中心之大學	521	78.9	112	16.9	22	3.4	5	.8	660	100.0
總數	1377	78.5	281	16.0	83	4.7	13	.8	1754	100.0
師資職前教育課程類別										
幼稚園	86	83.5	7	6.8	9	8.7	1	1.0	103	100.0
國民小學	531	78.8	106	15.7	32	4.8	5	.7	674	100.0
中等學校	890	80.3	174	15.7	37	3.4	7	.7	1108	100.0
特殊教育學校(班)	129	72.2	32	18.0	15	8.1	3	1.7	178	100.0

註：(1)此表數據為"畢業學校有開設師資職前教育課程，且在民國83年以後，於畢業學校修一門以上師培課程，且至少有一類師資職前教育課程類別已經修畢或是正在修習"之受訪者資料，數值已扣除遺漏值、經加權處理且以四捨五入計算。

(2)題目：當您在貴校修習教育專業課程時，下列事項多常發生？作業缺交或應付了事

(3)"師資職前教育課程類別"為複選。

表41 修習師資職前教育課程情形__ (5) 有實際接觸學生和教學現場的機會

	沒有或極少		偶爾		有時		經常		總數	
	個數	列%	個數	列%	個數	列%	個數	列%	個數	列%
師資培育學校類型										
未開設師資職前教育課程之學校	0	.0	0	.0	0	.0	0	.0	0	.0
師範/教育大學	56	7.5	145	19.7	284	38.5	254	34.3	740	100.0
設有師資培育相關學系之大學	24	6.8	49	13.9	137	38.7	144	40.6	354	100.0
設有師資培育中心之大學	41	6.2	117	17.7	301	45.7	201	30.5	660	100.0
總數	121	6.9	312	17.8	723	41.2	599	34.1	1754	100.0
師資職前教育課程類別										
幼稚園	7	6.8	17	16.5	26	24.8	54	51.9	103	100.0
國民小學	32	4.8	91	13.5	277	41.2	273	40.5	674	100.0
中等學校	82	7.4	227	20.4	480	43.3	320	28.9	1108	100.0
特殊教育學校(班)	8	4.6	25	13.8	50	28.2	95	53.4	178	100.0

註：(1)此表數據為"畢業學校有開設師資職前教育課程，且在民國83年以後，於畢業學校修一門以上師培課程，且至少有一類師資職前教育課程類別已經修畢或是正在修習"之受訪者資料，數值已扣除遺漏值、經加權處理且以四捨五入計算。

(2)題目：當您在貴校修習教育專業課程時，下列事項多常發生？有實際接觸學生或教學現場的機會

(3)"師資職前教育課程類別"為複選。

表42 修習師資職前教育課程情形__ (6) 有實際教學或編製教材的機會

	沒有或極少		偶爾		有時		經常		總數	
	個數	列%	個數	列%	個數	列%	個數	列%	個數	列%
師資培育學校類型										
未開設師資職前教育課程之學校	0	.0	0	.0	0	.0	0	.0	0	.0
師範/教育大學	44	6.0	124	16.8	291	39.4	280	37.8	740	100.0
設有師資培育相關學系之大學	17	4.8	48	13.7	141	39.8	148	41.8	354	100.0
設有師資培育中心之大學	25	3.7	105	15.9	287	43.4	244	37.0	660	100.0
總數	86	4.9	277	15.8	719	41.0	672	38.3	1754	100.0
師資職前教育課程類別										
幼稚園	5	4.9	18	17.5	27	26.5	53	51.2	103	100.0
國民小學	23	3.4	85	12.5	269	39.8	298	44.2	674	100.0
中等學校	55	5.0	185	16.7	480	43.3	388	35.0	1108	100.0
特殊教育學校(班)	4	2.2	30	16.8	52	29.1	92	51.9	178	100.0

註：(1)此表數據為"畢業學校有開設師資職前教育課程，且在民國83年以後，於畢業學校修一門以上師培課程，且至少有一類師資職前教育課程類別已經修畢或是正在修習"之受訪者資料，數值已扣除遺漏值、經加權處理且以四捨五入計算。

(2)題目：當您在貴校修習教育專業課程時，下列事項多常發生？有實際教學或編製教材的機會

(3)"師資職前教育課程類別"為複選。

表43 修習師資職前教育課程情形__ (7) 課外參與教育相關的演講、研討會或工作坊

	沒有或極少		偶爾		有時		經常		總數	
	個數	列%	個數	列%	個數	列%	個數	列%	個數	列%
師資培育學校類型										
未開設師資職前教育課程之學校	0	.0	0	.0	0	.0	0	.0	0	.0
師範/教育大學	117	15.8	230	31.1	257	34.7	136	18.4	740	100.0
設有師資培育相關學系之大學	28	7.9	105	29.7	135	38.0	86	24.4	354	100.0
設有師資培育中心之大學	75	11.3	177	26.7	249	37.6	160	24.3	660	100.0
總數	220	12.5	512	29.2	640	36.5	383	21.8	1754	100.0
師資職前教育課程類別										
幼稚園	4	3.9	25	24.3	45	43.7	29	28.2	103	100.0
國民小學	63	9.4	202	29.9	257	38.1	152	22.6	674	100.0
中等學校	154	13.9	334	30.1	376	34.0	244	22.0	1108	100.0
特殊教育學校(班)	12	6.8	48	26.9	69	38.6	49	27.6	178	100.0

註：(1)此表數據為"畢業學校有開設師資職前教育課程，且在民國83年以後，於畢業學校修一門以上師培課程，且至少有一類師資職前教育課程類別已經修畢或是正在修習"之受訪者資料，數值已扣除遺漏值、經加權處理且以四捨五入計算。

- (2)題目：當您在貴校修習教育專業課程時，下列事項多常發生？課外參與教育相關的演講、研討會或工作坊
 (3)"師資職前教育課程類別"為複選。

表44 修習師資職前教育課程情形__ (8) 閱讀課外教育相關的書籍或素材

	沒有或極少		偶爾		有時		經常		總數	
	個數	列%	個數	列%	個數	列%	個數	列%	個數	列%
師資培育學校類型										
未開設師資職前教育課程之學校	0	.0	0	.0	0	.0	0	.0	0	.0
師範/教育大學	39	5.3	166	22.4	321	43.4	214	28.9	740	100.0
設有師資培育相關學系之大學	7	2.0	56	15.8	156	44.2	135	38.0	354	100.0
設有師資培育中心之大學	22	3.4	135	20.4	294	44.6	209	31.7	660	100.0
總數	69	3.9	356	20.3	771	44.0	558	31.8	1754	100.0
師資職前教育課程類別										
幼稚園	1	1.0	18	17.6	41	39.3	43	42.1	103	100.0
國民小學	19	2.9	115	17.0	302	44.8	238	35.3	674	100.0
中等學校	48	4.3	246	22.2	474	42.8	341	30.8	1108	100.0
特殊教育學校(班)	3	1.8	31	17.6	74	41.8	69	38.9	178	100.0

註：(1)此表數據為"畢業學校有開設師資職前教育課程，且在民國83年以後，於畢業學校修一門以上師培課程，且至少有一類師資職前教育課程類別已經修畢或是正在修習"之受訪者資料，數值已扣除遺漏值、經加權處理且以四捨五入計算。

(2)題目：當您在貴校修習教育專業課程時，下列事項多常發生？閱讀課外教育相關的書籍或素材

(3)"師資職前教育課程類別"為複選。

表45 修習師資職前教育課程情形__ (9) 關心教育政策與時事的發展

	沒有或極少		偶爾		有時		經常		總數	
	個數	列%	個數	列%	個數	列%	個數	列%	個數	列%
師資培育學校類型										
未開設師資職前教育課程之學校	0	.0	0	.0	0	.0	0	.0	0	.0
師範/教育大學	21	2.8	159	21.5	335	45.3	224	30.3	740	100.0
設有師資培育相關學系之大學	8	2.3	55	15.5	159	44.8	133	37.4	354	100.0
設有師資培育中心之大學	17	2.6	114	17.3	277	42.0	251	38.0	660	100.0
總數	46	2.6	329	18.7	771	44.0	608	34.7	1754	100.0
師資職前教育課程類別										
幼稚園	2	1.9	19	18.6	38	36.7	44	42.8	103	100.0
國民小學	13	1.9	121	18.0	292	43.3	248	36.8	674	100.0
中等學校	33	3.0	216	19.5	467	42.1	392	35.4	1108	100.0
特殊教育學校(班)	6	3.4	43	24.0	69	39.0	60	33.6	178	100.0

註：(1)此表數據為"畢業學校有開設師資職前教育課程，且在民國83年以後，於畢業學校修一門以上師培課程，且至少有一類師資職前教育課程類別已經修畢或是正在修習"之受訪者資料，數值已扣除遺漏值、經加權處理且以四捨五入計算。

(2)題目：當您在貴校修習教育專業課程時，下列事項多常發生？關心教育政策與時事的發展

(3)"師資職前教育課程類別"為複選。

表46 修習師資職前教育課程情形__ (10) 參加教育營隊或服務活動

	沒有或極少		偶爾		有時		經常		總數	
	個數	列%	個數	列%	個數	列%	個數	列%	個數	列%
師資培育學校類型										
未開設師資職前教育課程之學校	0	.0	0	.0	0	.0	0	.0	0	.0
師範/教育大學	315	42.6	174	23.6	154	20.9	96	12.9	740	100.0
設有師資培育相關學系之大學	136	38.4	79	22.3	91	25.6	49	13.7	354	100.0
設有師資培育中心之大學	243	36.8	187	28.3	148	22.5	82	12.5	660	100.0
總數	694	39.6	440	25.1	393	22.4	227	12.9	1754	100.0
師資職前教育課程類別										
幼稚園	43	41.4	27	26.2	19	18.4	14	13.9	103	100.0
國民小學	248	36.8	170	25.2	160	23.7	97	14.3	674	100.0
中等學校	446	40.2	289	26.1	235	21.2	138	12.5	1108	100.0
特殊教育學校(班)	53	29.9	45	25.3	50	28.1	30	16.7	178	100.0

註：(1)此表數據為"畢業學校有開設師資職前教育課程，且在民國83年以後，於畢業學校修一門以上師培課程，且至少有一類師資職前教育課程類別已經修畢或是正在修習"之受訪者資料，數值已扣除遺漏值、經加權處理且以四捨五入計算。

(2)題目：當您在貴校修習教育專業課程時，下列事項多常發生？參加教育營隊或服務活動(如：實踐史服務計畫、教育營等)

(3)"師資職前教育課程類別"為複選。

二、教師授課情形評估

表47 教師的授課情況_各題平均數與標準差

	教學不認真		關心同學學習狀況與意見，樂於協助或回應同學需求		提供的課程活動與作業，提升我對教育工作的興趣		授課內容有助於系統性的了解教育領域		上課只談理論，缺乏教育實務經驗		能引發學生批判思考能力		經常提供實務/個案探討		評分能夠反應學生的學習表現		採多種方式評量學生		教學或評量內容以通過教師資格檢定考試為導向		鼓勵我們未來不一定要當老師，可朝其他職業發展	
	平均數	標準差	平均數	標準差	平均數	標準差	平均數	標準差	平均數	標準差	平均數	標準差	平均數	標準差	平均數	標準差	平均數	標準差	平均數	標準差	平均數	標準差
師資培育學校類型																						
師範/教育大學	1.44	.61	3.12	.71	3.04	.71	3.14	.65	1.93	.71	2.89	.73	3.00	.72	3.07	.64	2.93	.76	2.25	.85	2.22	.84
設有師資培育相關學系之大學	1.41	.66	3.17	.76	3.09	.78	3.17	.69	1.90	.78	2.96	.78	3.01	.74	3.07	.67	2.97	.77	2.37	.90	2.23	.86
設有師資培育中心之大學	1.30	.59	3.24	.75	3.14	.76	3.18	.73	1.90	.75	3.04	.74	3.10	.73	3.11	.65	3.07	.74	2.59	.91	2.08	.87
總數	1.38	.62	3.17	.74	3.09	.75	3.16	.69	1.92	.74	2.96	.75	3.04	.73	3.09	.65	2.99	.76	2.40	.90	2.17	.86
師資職前教育課程類別																						
幼稚園	1.25	.48	3.23	.79	3.19	.76	3.25	.72	1.75	.72	2.96	.83	3.11	.77	3.08	.66	3.05	.83	2.30	.95	2.32	.90
國民小學	1.43	.63	3.11	.73	3.06	.74	3.14	.67	1.91	.71	2.90	.73	3.01	.72	3.07	.64	2.95	.75	2.31	.86	2.27	.85
中等學校	1.34	.59	3.20	.73	3.10	.75	3.16	.70	1.94	.74	3.01	.74	3.05	.73	3.11	.64	3.03	.75	2.45	.90	2.11	.85
特殊教育學校(班)	1.47	.69	3.09	.78	3.10	.74	3.12	.72	1.91	.74	2.82	.78	3.03	.73	3.05	.70	2.94	.80	2.35	.93	2.16	.85
總數	1.38	.62	3.17	.74	3.09	.75	3.16	.69	1.92	.74	2.96	.75	3.03	.73	3.08	.65	2.99	.76	2.39	.90	2.16	.86

註：(1)此表數據為「畢業學校有開設師資職前教育課程，且在民國83年以後，於畢業學校修一門以上師培課程，且至少有一類師資職前教育課程類別已經修畢或是正在修習」之受訪者資料，數值已扣除遺漏值、經加權處理且以四捨五入計算。

(2)題目：當您在貴校修習教育專業課程時，教師的授課情況如何？

(3)「師資職前教育課程」為複選題，已修畢該類別教育專業課程者（不含教育實習）就會列入。

(4)分數計算方式為「1=沒有或極少老師如此；2=少部分老師如此；3=多數老師如此；4=大多數老師如此」

表48 教師的授課情況__ (1) 教學不認真

	沒有或極少 老師如此		少部份老師如此		多數老師如此		大多數老師如此		總數	
	個數	列%	個數	列%	個數	列%	個數	列%	個數	列%
師資培育學校類型										
未開設師資職前教育課程之學校	0	.0	0	.0	0	.0	0	.0	0	.0
師範/教育大學	455	61.6	256	34.6	18	2.4	10	1.4	740	100.0
設有師資培育相關學系之大學	238	67.1	93	26.4	17	4.8	6	1.7	354	100.0
設有師資培育中心之大學	495	75.0	144	21.8	9	1.4	12	1.8	660	100.0
總數	1188	67.7	494	28.1	44	2.5	28	1.6	1754	100.0
師資職前教育課程類別										
幼稚園	79	76.7	22	21.4	2	1.9	0	.0	103	100.0
國民小學	428	63.5	215	31.9	21	3.1	10	1.5	674	100.0
中等學校	782	70.6	289	26.1	21	1.9	16	1.5	1108	100.0
特殊教育學校(班)	109	61.4	59	33.0	5	2.8	5	2.8	178	100.0

註：(1)此表數據為"畢業學校有開設師資職前教育課程，且在民國83年以後，於畢業學校修一門以上師培課程，且至少有一類師資職前教育課程類別已經修畢或是正在修習"之受訪者資料，數值已扣除遺漏值、經加權處理且以四捨五入計算。

(2)題目：當您在貴校修習教育專業課程時，教師的授課情況如何？教學不認真

(3)"師資職前教育課程類別"為複選。

表49 教師的授課情況__ (2) 關心同學學習狀況與意見，樂於協助或回應同學需求

	沒有或極少 老師如此		少部份老師如此		多數老師如此		大多數老師如此		總數	
	個數	列%	個數	列%	個數	列%	個數	列%	個數	列%
師資培育學校類型										
未開設師資職前教育課程之學校	0	.0	0	.0	0	.0	0	.0	0	.0
師範/教育大學	14	1.9	106	14.4	396	53.6	223	30.1	740	100.0
設有師資培育相關學系之大學	11	3.1	45	12.7	171	48.2	127	36.0	354	100.0
設有師資培育中心之大學	21	3.2	61	9.2	320	48.4	259	39.2	660	100.0
總數	46	2.6	212	12.1	887	50.6	609	34.7	1754	100.0
師資職前教育課程類別										
幼稚園	4	4.0	10	9.7	47	45.1	42	41.1	103	100.0
國民小學	16	2.4	98	14.5	357	53.0	203	30.2	674	100.0
中等學校	31	2.8	118	10.7	561	50.6	398	35.9	1108	100.0
特殊教育學校(班)	5	2.8	31	17.5	85	47.8	57	31.8	178	100.0

註：(1)此表數據為"畢業學校有開設師資職前教育課程，且在民國83年以後，於畢業學校修一門以上師培課程，且至少有一類師資職前教育課程類別已經修畢或是正在修習"之受訪者資料，數值已扣除遺漏值、經加權處理且以四捨五入計算。

(2)題目：當您在貴校修習教育專業課程時，教師的授課情況如何？關心同學學習狀況與意見，樂於協助學需求

(3)"師資職前教育課程類別"為複選。

表50 教師的授課情況__ (3) 提供的課程活動與作業，提升我對教育工作的興趣

	沒有或極少 老師如此		少部份老師如此		多數老師如此		大多數老師如此		總數	
	個數	列%	個數	列%	個數	列%	個數	列%	個數	列%
師資培育學校類型										
未開設師資職前教育課程之學校	0	.0	0	.0	0	.0	0	.0	0	.0
師範/教育大學	11	1.5	137	18.5	402	54.4	189	25.6	740	100.0
設有師資培育相關學系之大學	12	3.4	57	16.2	170	48.0	115	32.4	354	100.0
設有師資培育中心之大學	20	3.0	92	14.0	323	48.9	225	34.1	660	100.0
總數	43	2.5	287	16.3	895	51.0	529	30.2	1754	100.0
師資職前教育課程類別										
幼稚園	3	3.1	12	11.7	50	48.1	38	37.2	103	100.0
國民小學	18	2.7	110	16.3	359	53.3	187	27.7	674	100.0
中等學校	27	2.4	181	16.3	559	50.4	342	30.8	1108	100.0
特殊教育學校(班)	4	2.2	29	16.2	91	50.9	55	30.7	178	100.0

註：(1)此表數據為"畢業學校有開設師資職前教育課程，且在民國83年以後，於畢業學校修一門以上師培課程，且至少有一類師資職前教育課程類別已經修畢或是正在修習"之受訪者資料，數值已扣除遺漏值、經加權處理且以四捨五入計算。

(2)題目：當您在貴校修習教育專業課程時，教師的授課情況如何？提供的課程活動與作業，提升我對教興趣

(3)"師資職前教育課程類別"為複選。

表51 教師的授課情況 (4) 授課內容有助於系統性地瞭解教育領域

	沒有或極少 老師如此		少部份老師如此		多數老師如此		大多數老師如此		總數	
	個數	列%	個數	列%	個數	列%	個數	列%	個數	列%
師資培育學校類型										
未開設師資職前教育課程之學校	0	.0	0	.0	0	.0	0	.0	0	.0
師範/教育大學	6	.8	94	12.7	427	57.7	213	28.8	740	100.0
設有師資培育相關學系之大學	4	1.1	47	13.3	189	53.4	114	32.2	354	100.0
設有師資培育中心之大學	16	2.5	78	11.8	336	50.9	230	34.8	660	100.0
總數	26	1.5	219	12.5	952	54.3	556	31.7	1754	100.0
師資職前教育課程類別										
幼稚園	2	2.1	10	9.7	51	49.0	40	39.2	103	100.0
國民小學	6	.9	91	13.5	377	55.9	200	29.7	674	100.0
中等學校	21	1.9	134	12.1	595	53.7	358	32.3	1108	100.0
特殊教育學校(班)	4	2.2	24	13.3	97	54.4	54	30.1	178	100.0

註：(1)此表數據為"畢業學校有開設師資職前教育課程，且在民國83年以後，於畢業學校修一門以上師培課程，且至少有一類師資職前教育課程類別已經修畢或是正在修習"之受訪者資料，數值已扣除遺漏值、經加權處理且以四捨五入計算。

(2)題目：當您在貴校修習教育專業課程時，教師的授課情況如何？授課內容有助於系統性的了解教育領域

(3)"師資職前教育課程類別"為複選。

表52 教師的授課情況__ (5) 上課只談理論，缺乏教育實務經驗

	沒有或極少 老師如此		少部份老師如此		多數老師如此		大多數老師如此		總數	
	個數	列%	個數	列%	個數	列%	個數	列%	個數	列%
師資培育學校類型										
未開設師資職前教育課程之學校	0	.0	0	.0	0	.0	0	.0	0	.0
師範/教育大學	193	26.2	417	56.4	113	15.2	16	2.2	740	100.0
設有師資培育相關學系之大學	113	31.8	176	49.8	51	14.4	14	4.0	354	100.0
設有師資培育中心之大學	198	30.0	350	53.0	90	13.7	22	3.4	660	100.0
總數	504	28.7	943	53.8	254	14.5	53	3.0	1754	100.0
師資職前教育課程類別										
幼稚園	40	39.1	50	48.3	11	10.7	2	1.9	103	100.0
國民小學	181	26.9	390	57.8	84	12.5	19	2.8	674	100.0
中等學校	305	27.5	600	54.1	168	15.2	35	3.1	1108	100.0
特殊教育學校(班)	51	28.5	100	56.3	20	11.3	7	3.9	178	100.0

註：(1)此表數據為"畢業學校有開設師資職前教育課程，且在民國83年以後，於畢業學校修一門以上師培課程，且至少有一類師資職前教育課程類別已經修畢或是正在修習"之受訪者資料，數值已扣除遺漏值、經加權處理且以四捨五入計算。

(2)題目：當您在貴校修習教育專業課程時，教師的授課情況如何？上課只談理論，缺乏教育實務經驗

(3)"師資職前教育課程類別"為複選。

表53 教師的授課情況__ (6) 能引發學生批判思考能力

	沒有或極少 老師如此		少部份老師如此		多數老師如此		大多數老師如此		總數	
	個數	列%	個數	列%	個數	列%	個數	列%	個數	列%
師資培育學校類型										
未開設師資職前教育課程之學校	0	.0	0	.0	0	.0	0	.0	0	.0
師範/教育大學	19	2.6	184	24.9	392	53.1	143	19.4	740	100.0
設有師資培育相關學系之大學	13	3.7	75	21.3	177	50.1	88	25.0	354	100.0
設有師資培育中心之大學	12	1.8	133	20.2	333	50.5	182	27.5	660	100.0
總數	45	2.5	393	22.4	903	51.5	413	23.6	1754	100.0
師資職前教育課程類別										
幼稚園	5	5.0	22	21.4	48	46.1	28	27.5	103	100.0
國民小學	19	2.9	163	24.1	361	53.6	131	19.4	674	100.0
中等學校	22	2.0	228	20.6	570	51.5	287	25.9	1108	100.0
特殊教育學校(班)	7	3.9	53	29.5	84	47.4	34	19.2	178	100.0

註：(1)此表數據為"畢業學校有開設師資職前教育課程，且在民國83年以後，於畢業學校修一門以上師培課程，且至少有一類師資職前教育課程類別已經修畢或是正在修習"之受訪者資料，數值已扣除遺漏值、經加權處理且以四捨五入計算。

(2)題目：當您在貴校修習教育專業課程時，教師的授課情況如何？能引發學生批判思考能力

(3)"師資職前教育課程類別"為複選。

表54 教師的授課情況 (7) 經常提供實務/個案討論

	沒有或極少 老師如此		少部份老師如此		多數老師如此		大多數老師如此		總數	
	個數	列%	個數	列%	個數	列%	個數	列%	個數	列%
師資培育學校類型										
未開設師資職前教育課程之學校	0	.0	0	.0	0	.0	0	.0	0	.0
師範/教育大學	9	1.3	163	22.0	388	52.5	179	24.2	740	100.0
設有師資培育相關學系之大學	7	2.0	74	21.0	181	51.1	92	25.9	354	100.0
設有師資培育中心之大學	12	1.8	110	16.7	341	51.6	198	29.9	660	100.0
總數	28	1.6	347	19.8	910	51.9	468	26.7	1754	100.0
師資職前教育課程類別										
幼稚園	2	2.1	19	18.4	47	45.6	35	33.8	103	100.0
國民小學	8	1.2	146	21.6	352	52.2	168	24.9	674	100.0
中等學校	22	2.0	205	18.5	580	52.3	301	27.1	1108	100.0
特殊教育學校(班)	3	1.7	36	20.0	92	51.7	47	26.6	178	100.0

註：(1)此表數據為"畢業學校有開設師資職前教育課程，且在民國83年以後，於畢業學校修一門以上師培課程，且至少有一類師資職前教育課程類別已經修畢或是正在修習"之受訪者資料，數值已扣除遺漏值、經加權處理且以四捨五入計算。

(2)題目：當您在貴校修習教育專業課程時，教師的授課情況如何？經常提供實務/個案探討

(3)"師資職前教育課程類別"為複選。

表55 教師的授課情況__ (8) 評分能夠反應學生的學習表現

	沒有或極少 老師如此		少部份老師如此		多數老師如此		大多數老師如此		總數	
	個數	列%	個數	列%	個數	列%	個數	列%	個數	列%
師資培育學校類型										
未開設師資職前教育課程之學校	0	.0	0	.0	0	.0	0	.0	0	.0
師範/教育大學	11	1.5	94	12.7	469	63.4	166	22.4	740	100.0
設有師資培育相關學系之大學	5	1.4	52	14.8	209	59.1	87	24.7	354	100.0
設有師資培育中心之大學	7	1.1	83	12.6	397	60.1	173	26.2	660	100.0
總數	23	1.3	230	13.1	1075	61.3	426	24.3	1754	100.0
師資職前教育課程類別										
幼稚園	1	1.1	15	14.6	61	59.0	26	25.3	103	100.0
國民小學	10	1.5	87	12.9	423	62.8	153	22.8	674	100.0
中等學校	12	1.1	140	12.6	672	60.6	285	25.7	1108	100.0
特殊教育學校(班)	5	2.8	24	13.6	107	59.9	42	23.7	178	100.0

註：(1)此表數據為"畢業學校有開設師資職前教育課程，且在民國83年以後，於畢業學校修一門以上師培課程，且至少有一類師資職前教育課程類別已經修畢或是正在修習"之受訪者資料，數值已扣除遺漏值、經加權處理且以四捨五入計算。

(2)題目：當您在貴校修習教育專業課程時，教師的授課情況如何？評分能夠反應學生的學習表現

(3)"師資職前教育課程類別"為複選。

表56 教師的授課情況__ (9) 採多種方式評量學生

	沒有或極少 老師如此		少部份老師如此		多數老師如此		大多數老師如此		總數	
	個數	列%	個數	列%	個數	列%	個數	列%	個數	列%
師資培育學校類型										
未開設師資職前教育課程之學校	0	.0	0	.0	0	.0	0	.0	0	.0
師範/教育大學	21	2.9	176	23.9	373	50.4	169	22.9	740	100.0
設有師資培育相關學系之大學	10	2.8	81	23.0	173	48.8	90	25.4	354	100.0
設有師資培育中心之大學	15	2.2	113	17.1	341	51.7	191	28.9	660	100.0
總數	46	2.6	371	21.2	887	50.6	450	25.7	1754	100.0
師資職前教育課程類別										
幼稚園	5	5.0	17	16.5	49	47.2	32	31.3	103	100.0
國民小學	18	2.7	153	22.7	351	52.1	152	22.6	674	100.0
中等學校	25	2.3	220	19.9	557	50.3	305	27.5	1108	100.0
特殊教育學校(班)	6	3.4	44	24.8	83	46.6	45	25.3	178	100.0

註：(1)此表數據為"畢業學校有開設師資職前教育課程，且在民國83年以後，於畢業學校修一門以上師培課程，且至少有一類師資職前教育課程類別已經修畢或是正在修習"之受訪者資料，數值已扣除遺漏值、經加權處理且以四捨五入計算。

(2)題目：當您在貴校修習教育專業課程時，教師的授課情況如何？採多種方式評量學生

(3)"師資職前教育課程類別"為複選。

表57 教師的授課情況__ (10) 教學或評量內容以通過教師資格檢定考試為導向

	沒有或極少 老師如此		少部份老師如此		多數老師如此		大多數老師如此		總數	
	個數	列%	個數	列%	個數	列%	個數	列%	個數	列%
師資培育學校類型										
未開設師資職前教育課程之學校	0	.0	0	.0	0	.0	0	.0	0	.0
師範/教育大學	142	19.2	330	44.7	209	28.2	58	7.9	740	100.0
設有師資培育相關學系之大學	59	16.6	148	41.8	104	29.4	43	12.2	354	100.0
設有師資培育中心之大學	83	12.6	213	32.3	254	38.5	109	16.6	660	100.0
總數	284	16.2	691	39.4	567	32.3	211	12.0	1754	100.0
師資職前教育課程類別										
幼稚園	23	21.8	41	39.3	27	26.2	13	12.6	103	100.0
國民小學	118	17.4	291	43.2	203	30.2	62	9.2	674	100.0
中等學校	166	15.0	422	38.1	376	33.9	144	13.0	1108	100.0
特殊教育學校(班)	36	19.9	67	37.4	55	30.9	21	11.8	178	100.0

註：(1)此表數據為"畢業學校有開設師資職前教育課程，且在民國83年以後，於畢業學校修一門以上師培課程，且至少有一類師資職前教育課程類別已經修畢或是正在修習"之受訪者資料，數值已扣除遺漏值、經加權處理且以四捨五入計算。

(2)題目：當您在貴校修習教育專業課程時，教師的授課情況如何？教學或評量內容以通過教師資格檢定向

(3)"師資職前教育課程類別"為複選。

表58 教師的授課情況__ (11) 鼓勵我們未來不一定要當老師，可朝其他職業發展

	沒有或極少 老師如此		少部份老師如此		多數老師如此		大多數老師如此		總數	
	個數	列%	個數	列%	個數	列%	個數	列%	個數	列%
師資培育學校類型										
未開設師資職前教育課程之學校	0	.0	0	.0	0	.0	0	.0	0	.0
師範/教育大學	143	19.3	352	47.6	187	25.3	57	7.7	740	100.0
設有師資培育相關學系之大學	68	19.3	169	47.7	85	24.0	32	9.0	354	100.0
設有師資培育中心之大學	180	27.2	294	44.6	142	21.5	44	6.7	660	100.0
總數	391	22.3	815	46.5	415	23.6	133	7.6	1754	100.0
師資職前教育課程類別										
幼稚園	18	17.3	47	45.6	26	24.8	13	12.3	103	100.0
國民小學	125	18.5	295	43.8	201	29.8	53	7.9	674	100.0
中等學校	267	24.1	532	48.0	231	20.9	78	7.0	1108	100.0
特殊教育學校(班)	40	22.4	83	46.4	44	24.5	12	6.7	178	100.0

註：(1)此表數據為"畢業學校有開設師資職前教育課程，且在民國83年以後，於畢業學校修一門以上師培課程，且至少有一類師資職前教育課程類別已經修畢或是正在修習"之受訪者資料，數值已扣除遺漏值、經加權處理且以四捨五入計算。

(2)題目：當您在貴校修習教育專業課程時，教師的授課情況如何？鼓勵我們未來不一定要當老師，可朝發展

(3)"師資職前教育課程類別"為複選。

三、課程開設與安排情形

表59 課程開設與安排的情況_各題平均數與標準差

	課程之間的 重複性大		課程內容 過於容易， 缺乏挑戰性		各年度課程邏輯 或難易順序 的安排不當		開課名稱與 授課內容不一致		授課教師的 安排不當 (如：專長不符合、 不適任、或重複性 高)		無法順利修到 想修的課程 (如：停開、衝堂、 或跨校選課不便 等)		選修課程多元， 有充分選擇機會		整體課程安排 讓我有信心 成爲一個好老師		整體課程安排 讓我有信心 考上正式教職	
	平均數	標準差	平均數	標準差	平均數	標準差	平均數	標準差	平均數	標準差	平均數	標準差	平均數	標準差	平均數	標準差	平均數	標準差
師資培育學校類型																		
師範/教育大學	2.11	.65	1.93	.60	1.98	.62	1.79	.62	1.86	.62	2.35	.86	2.92	.74	2.89	.72	2.62	.85
設有師資培育相關 學系之大學	2.05	.63	1.93	.64	1.98	.74	1.79	.64	1.90	.76	2.17	.88	2.89	.80	2.94	.78	2.77	.87
設有師資培育中心 之大學	1.91	.60	1.86	.59	1.85	.60	1.64	.59	1.75	.66	2.12	.81	2.95	.81	3.05	.74	2.86	.82
總數	2.02	.63	1.90	.60	1.93	.64	1.74	.62	1.83	.67	2.23	.85	2.93	.78	2.96	.74	2.74	.85
師資職前教育課程 類別																		
幼稚園	2.01	.65	1.88	.62	1.95	.77	1.63	.61	1.79	.75	2.19	.84	2.89	.72	3.03	.80	2.72	.93
國民小學	2.10	.66	1.95	.61	2.00	.66	1.80	.63	1.86	.67	2.26	.85	2.86	.78	2.92	.74	2.65	.87
中等學校	1.98	.62	1.88	.59	1.89	.62	1.70	.61	1.79	.66	2.22	.86	2.95	.79	2.98	.74	2.78	.84
特殊教育學校(班)	2.09	.70	1.89	.67	1.86	.66	1.79	.65	1.90	.71	2.14	.82	3.01	.71	3.00	.79	2.83	.88
總數	2.02	.63	1.90	.60	1.92	.64	1.74	.62	1.83	.67	2.22	.85	2.93	.79	2.96	.75	2.74	.86

註：(1)此表數據爲「畢業學校有開設師資職前教育課程，且在民國83年以後，於畢業學校修一門以上師培課程，且至少有一類師資職前教育課程類別已經修畢或是正在修習」之受訪者資料，數值已扣除遺漏值、經加權處理且以四捨五入計算。

(2)題目：貴校教育專業課程開設與安排的情況如何？

(3)「師資職前教育課程」爲複選題，已修畢該類別教育專業課程者（不含教育實習）就會列入。

(4)分數計算方式爲「1=完全不符合；2=不太符合；3=有點符合；4=非常符合」

表60 課程開設與安排的情況__ (1) 課程之間的重複性大

	完全不符合		不太符合		有點符合		非常符合		總數	
	個數	列%	個數	列%	個數	列%	個數	列%	個數	列%
師資培育學校類型										
未開設師資職前教育課程之學校	0	.0	0	.0	0	.0	0	.0	0	.0
師範/教育大學	100	13.6	470	63.6	152	20.6	17	2.2	740	100.0
設有師資培育相關學系之大學	55	15.6	231	65.3	61	17.3	6	1.7	354	100.0
設有師資培育中心之大學	147	22.3	427	64.6	84	12.7	2	.3	660	100.0
總數	303	17.3	1128	64.3	298	17.0	25	1.4	1754	100.0
師資職前教育課程類別										
幼稚園	19	18.1	66	64.4	16	15.5	2	1.9	103	100.0
國民小學	99	14.6	427	63.4	131	19.4	18	2.6	674	100.0
中等學校	214	19.3	715	64.6	168	15.1	11	.9	1108	100.0
特殊教育學校(班)	31	17.3	107	60.0	35	19.6	6	3.1	178	100.0

註：(1)此表數據為"畢業學校有開設師資職前教育課程，且在民國83年以後，於畢業學校修一門以上師培課程，且至少有一類師資職前教育課程類別已經修畢或是正在修習"之受訪者資料，數值已扣除遺漏值、經加權處理且以四捨五入計算。

(2)題目：貴校教育專業課程開設與安排的情況如何？課程之間的重複性大

(3)"師資職前教育課程類別"為複選。

表61 課程開設與安排的情況__ (2) 課程內容過於容易，缺乏挑戰性

	完全不符合		不太符合		有點符合		非常符合		總數	
	個數	列%	個數	列%	個數	列%	個數	列%	個數	列%
師資培育學校類型										
未開設師資職前教育課程之學校	0	.0	0	.0	0	.0	0	.0	0	.0
師範/教育大學	157	21.2	486	65.7	92	12.4	5	.7	740	100.0
設有師資培育相關學系之大學	80	22.7	222	62.8	46	13.1	5	1.4	354	100.0
設有師資培育中心之大學	164	24.8	432	65.5	60	9.1	4	.6	660	100.0
總數	401	22.9	1141	65.0	198	11.3	14	.8	1754	100.0
師資職前教育課程類別										
幼稚園	27	25.9	62	60.5	14	13.6	0	.0	103	100.0
國民小學	136	20.2	446	66.2	84	12.4	8	1.2	674	100.0
中等學校	263	23.7	722	65.2	117	10.5	6	.5	1108	100.0
特殊教育學校(班)	49	27.4	100	56.4	28	15.7	1	.6	178	100.0

註：(1)此表數據為"畢業學校有開設師資職前教育課程，且在民國83年以後，於畢業學校修一門以上師培課程，且至少有一類師資職前教育課程類別已經修畢或是正在修習"之受訪者資料，數值已扣除遺漏值、經加權處理且以四捨五入計算。

(2)題目：貴校教育專業課程開設與安排的情況如何？課程內容過於容易，缺乏挑戰性

(3)"師資職前教育課程類別"為複選。

表62 課程開設與安排的情況__ (3) 各年度課程邏輯或難易順序的安排不當

	完全不符合		不太符合		有點符合		非常符合		總數	
	個數	列%	個數	列%	個數	列%	個數	列%	個數	列%
師資培育學校類型										
未開設師資職前教育課程之學校	0	.0	0	.0	0	.0	0	.0	0	.0
師範/教育大學	137	18.5	494	66.8	97	13.1	12	1.6	740	100.0
設有師資培育相關學系之大學	86	24.4	201	56.7	54	15.2	13	3.7	354	100.0
設有師資培育中心之大學	174	26.4	418	63.4	62	9.5	5	.8	660	100.0
總數	397	22.6	1113	63.5	213	12.2	30	1.7	1754	100.0
師資職前教育課程類別										
幼稚園	29	28.1	54	52.5	16	15.5	4	3.9	103	100.0
國民小學	130	19.3	426	63.2	104	15.5	14	2.1	674	100.0
中等學校	271	24.5	708	63.9	114	10.3	15	1.4	1108	100.0
特殊教育學校(班)	50	28.2	104	58.3	22	12.3	2	1.1	178	100.0

註：(1)此表數據為"畢業學校有開設師資職前教育課程，且在民國83年以後，於畢業學校修一門以上師培課程，且至少有一類師資職前教育課程類別已經修畢或是正在修習"之受訪者資料，數值已扣除遺漏值、經加權處理且以四捨五入計算。

(2)題目：貴校教育專業課程開設與安排的情況如何？各年度課程邏輯或難易順序的安排不當

(3)"師資職前教育課程類別"為複選。

表63 課程開設與安排的情況__ (4) 開課名稱與授課內容不一致

	完全不符合		不太符合		有點符合		非常符合		總數	
	個數	列%	個數	列%	個數	列%	個數	列%	個數	列%
師資培育學校類型										
未開設師資職前教育課程之學校	0	.0	0	.0	0	.0	0	.0	0	.0
師範/教育大學	227	30.7	443	60.0	63	8.5	6	.8	740	100.0
設有師資培育相關學系之大學	114	32.3	204	57.5	32	9.0	4	1.1	354	100.0
設有師資培育中心之大學	272	41.3	355	53.7	30	4.5	3	.5	660	100.0
總數	614	35.0	1002	57.1	125	7.1	13	.8	1754	100.0
師資職前教育課程類別										
幼稚園	45	43.9	51	49.3	7	6.8	0	.0	103	100.0
國民小學	207	30.7	399	59.2	60	9.0	7	1.1	674	100.0
中等學校	417	37.7	616	55.6	66	6.0	8	.8	1108	100.0
特殊教育學校(班)	58	32.7	102	57.1	16	9.1	2	1.1	178	100.0

註：(1)此表數據為"畢業學校有開設師資職前教育課程，且在民國83年以後，於畢業學校修一門以上師培課程，且至少有一類師資職前教育課程類別已經修畢或是正在修習"之受訪者資料，數值已扣除遺漏值、經加權處理且以四捨五入計算。

(2)題目：貴校教育專業課程開設與安排的情況如何？開課名稱與授課內容不一致

(3)"師資職前教育課程類別"為複選。

表64 課程開設與安排的情況__ (5) 授課教師的安排不當

	完全不符合		不太符合		有點符合		非常符合		總數	
	個數	列%	個數	列%	個數	列%	個數	列%	個數	列%
師資培育學校類型										
未開設師資職前教育課程之學校	0	.0	0	.0	0	.0	0	.0	0	.0
師範/教育大學	197	26.6	456	61.6	81	10.9	6	.8	740	100.0
設有師資培育相關學系之大學	109	30.7	187	52.9	44	12.4	14	4.0	354	100.0
設有師資培育中心之大學	240	36.3	350	53.0	66	10.0	5	.8	660	100.0
總數	545	31.1	993	56.6	191	10.9	25	1.4	1754	100.0
師資職前教育課程類別										
幼稚園	41	39.8	44	42.7	17	16.5	1	1.0	103	100.0
國民小學	191	28.3	398	59.0	73	10.9	12	1.8	674	100.0
中等學校	370	33.4	611	55.1	116	10.4	12	1.1	1108	100.0
特殊教育學校(班)	51	28.8	97	54.3	27	15.3	3	1.7	178	100.0

註：(1)此表數據為"畢業學校有開設師資職前教育課程，且在民國83年以後，於畢業學校修一門以上師培課程，且至少有一類師資職前教育課程類別已經修畢或是正在修習"之受訪者資料，數值已扣除遺漏值、經加權處理且以四捨五入計算。

(2)題目：貴校教育專業課程開設與安排的情況如何？授課教師的安排不當(如：專長不符合、不適任、高)

(3)"師資職前教育課程類別"為複選。

表65 課程開設與安排的情況__ (6) 無法順利修到想修的課程

	完全不符合		不太符合		有點符合		非常符合		總數	
	個數	列%	個數	列%	個數	列%	個數	列%	個數	列%
師資培育學校類型										
未開設師資職前教育課程之學校	0	.0	0	.0	0	.0	0	.0	0	.0
師範/教育大學	118	15.9	318	43.0	231	31.2	73	9.9	740	100.0
設有師資培育相關學系之大學	83	23.4	158	44.6	84	23.8	29	8.2	354	100.0
設有師資培育中心之大學	154	23.3	300	45.5	177	26.8	29	4.4	660	100.0
總數	355	20.2	776	44.2	492	28.1	131	7.5	1754	100.0
師資職前教育課程類別										
幼稚園	21	20.6	48	46.6	27	26.0	7	6.8	103	100.0
國民小學	121	17.9	312	46.3	186	27.6	55	8.2	674	100.0
中等學校	240	21.7	469	42.3	320	28.9	79	7.2	1108	100.0
特殊教育學校(班)	38	21.5	87	48.8	42	23.6	11	6.2	178	100.0

註：(1)此表數據為"畢業學校有開設師資職前教育課程，且在民國83年以後，於畢業學校修一門以上師培課程，且至少有一類師資職前教育課程類別已經修畢或是正在修習"之受訪者資料，數值已扣除遺漏值、經加權處理且以四捨五入計算。

(2)題目：貴校教育專業課程開設與安排的情況如何？無法順利修到想修的課程(如：停開、衝堂、或跨便等)

(3)"師資職前教育課程類別"為複選。

表66 課程開設與安排的情況__ (7) 選修課程多元，有充分選擇機會

	完全不符合		不太符合		有點符合		非常符合		總數	
	個數	列%	個數	列%	個數	列%	個數	列%	個數	列%
師資培育學校類型										
未開設師資職前教育課程之學校	0	.0	0	.0	0	.0	0	.0	0	.0
師範/教育大學	23	3.1	168	22.7	395	53.4	154	20.9	740	100.0
設有師資培育相關學系之大學	17	4.8	84	23.7	173	49.0	80	22.6	354	100.0
設有師資培育中心之大學	29	4.3	149	22.5	307	46.5	176	26.6	660	100.0
總數	69	3.9	400	22.8	875	49.9	410	23.4	1754	100.0
師資職前教育課程類別										
幼稚園	4	3.9	21	20.1	61	59.0	18	17.0	103	100.0
國民小學	24	3.6	189	28.1	319	47.3	142	21.0	674	100.0
中等學校	48	4.3	237	21.3	550	49.6	275	24.8	1108	100.0
特殊教育學校(班)	5	2.8	28	15.9	105	58.8	40	22.4	178	100.0

註：(1)此表數據為"畢業學校有開設師資職前教育課程，且在民國83年以後，於畢業學校修一門以上師培課程，且至少有一類師資職前教育課程類別已經修畢或是正在修習"之受訪者資料，數值已扣除遺漏值、經加權處理且以四捨五入計算。

(2)題目：貴校教育專業課程開設與安排的情況如何？選修課程多元，有充分選擇機會

(3)"師資職前教育課程類別"為複選。

表67 課程開設與安排的情況__ (8) 整體課程安排讓我有信心成爲一個好老師

	完全不符合		不太符合		有點符合		非常符合		總數	
	個數	列%	個數	列%	個數	列%	個數	列%	個數	列%
師資培育學校類型										
未開設師資職前教育課程之學校	0	.0	0	.0	0	.0	0	.0	0	.0
師範/教育大學	20	2.7	172	23.3	412	55.7	135	18.3	740	100.0
設有師資培育相關學系之大學	13	3.8	78	22.0	178	50.2	85	24.0	354	100.0
設有師資培育中心之大學	17	2.6	113	17.0	350	53.1	180	27.3	660	100.0
總數	51	2.9	363	20.7	940	53.6	400	22.8	1754	100.0
師資職前教育課程類別										
幼稚園	5	4.9	16	15.5	53	51.7	29	27.9	103	100.0
國民小學	19	2.9	153	22.7	363	53.9	139	20.5	674	100.0
中等學校	36	3.2	213	19.3	601	54.2	258	23.3	1108	100.0
特殊教育學校(班)	6	3.4	36	20.3	87	48.8	49	27.5	178	100.0

註：(1)此表數據爲"畢業學校有開設師資職前教育課程，且在民國83年以後，於畢業學校修一門以上師培課程，且至少有一類師資職前教育課程類別已經修畢或是正在修習"之受訪者資料，數值已扣除遺漏值、經加權處理且以四捨五入計算。

(2)題目：貴校教育專業課程開設與安排的情況如何？整體課程安排讓我有信心成爲一個好老師

(3)"師資職前教育課程類別"爲複選。

表68 課程開設與安排的情況__ (9) 整體課程安排讓我有信心考上正式教職

	完全不符合		不太符合		有點符合		非常符合		總數	
	個數	列%	個數	列%	個數	列%	個數	列%	個數	列%
師資培育學校類型										
未開設師資職前教育課程之學校	0	.0	0	.0	0	.0	0	.0	0	.0
師範/教育大學	76	10.3	233	31.5	327	44.2	104	14.0	740	100.0
設有師資培育相關學系之大學	26	7.4	105	29.7	145	40.9	78	22.0	354	100.0
設有師資培育中心之大學	40	6.0	156	23.7	319	48.4	145	21.9	660	100.0
總數	142	8.1	494	28.2	791	45.1	326	18.6	1754	100.0
師資職前教育課程類別										
幼稚園	13	12.8	23	22.3	46	44.9	21	20.0	103	100.0
國民小學	65	9.6	220	32.6	279	41.4	110	16.4	674	100.0
中等學校	83	7.5	294	26.5	515	46.5	216	19.5	1108	100.0
特殊教育學校(班)	14	7.9	44	24.8	79	44.3	41	23.0	178	100.0

註：(1)此表數據為"畢業學校有開設師資職前教育課程，且在民國83年以後，於畢業學校修一門以上師培課程，且至少有一類師資職前教育課程類別已經修畢或是正在修習"之受訪者資料，數值已扣除遺漏值、經加權處理且以四捨五入計算。

(2)題目：貴校教育專業課程開設與安排的情況如何？整體課程安排讓我有信心考上正式教職

(3)"師資職前教育課程類別"為複選。

四、課程滿意度

表69 整體課程滿意度

	非常不滿意		不滿意		滿意		非常滿意		總數	
	個數	列%	個數	列%	個數	列%	個數	列%	個數	列%
師資培育學校類型										
未開設師資職前教育課程之學校	0	.0	0	.0	0	.0	0	.0	0	.0
師範/教育大學	14	1.9	51	6.9	554	74.9	120	16.3	740	100.0
設有師資培育相關學系之大學	7	2.0	39	11.1	231	65.3	76	21.6	354	100.0
設有師資培育中心之大學	24	3.6	49	7.5	417	63.2	169	25.7	660	100.0
總數	45	2.6	140	8.0	1202	68.6	366	20.9	1754	100.0
師資職前教育課程類別										
幼稚園	1	1.0	4	3.9	75	72.7	23	22.4	103	100.0
國民小學	20	3.0	59	8.8	485	72.0	109	16.2	674	100.0
中等學校	32	2.9	85	7.7	735	66.3	256	23.1	1108	100.0
特殊教育學校(班)	1	.6	14	7.9	121	68.0	42	23.6	178	100.0

註：(1)此表數據為"畢業學校有開設師資職前教育課程，且在民國83年以後，於畢業學校修一門以上師培課程，且至少有一類師資職前教育課程類別已經修畢或是正在修習"之受訪者資料，數值已扣除遺漏值、經加權處理且以四捨五入計算。

(2)題目：整體來說，您對在(學校)所修習的教育專業課程滿意嗎？

(3)"師資職前教育課程類別"為複選。

五、 再次修習課程的意願

表70 重新選擇修習課程的意願

	一定不會		不會		會		一定會		總數	
	個數	列%	個數	列%	個數	列%	個數	列%	個數	列%
師資培育學校類型										
未開設師資職前教育課程之學校	0	.0	0	.0	0	.0	0	.0	0	.0
師範/教育大學	8	1.1	32	4.3	470	63.5	230	31.0	740	100.0
設有師資培育相關學系之大學	7	2.0	29	8.2	214	60.5	104	29.3	354	100.0
設有師資培育中心之大學	17	2.6	28	4.3	387	58.6	228	34.5	660	100.0
總數	32	1.8	90	5.1	1071	61.1	561	32.0	1754	100.0
師資職前教育課程類別										
幼稚園	3	2.9	4	3.9	58	56.7	38	36.5	103	100.0
國民小學	13	1.9	34	5.1	436	64.8	190	28.3	674	100.0
中等學校	19	1.7	56	5.0	650	58.6	384	34.6	1108	100.0
特殊教育學校(班)	4	2.2	6	3.4	111	62.4	57	32.0	178	100.0

註：(1)此表數據為"畢業學校有開設師資職前教育課程，且在民國83年以後，於畢業學校修一門以上師培課程，且至少有一類師資職前教育課程類別已經修畢或是正在修習"之受訪者資料，數值已扣除遺漏值、經加權處理且以四捨五入計算。

(2)題目：如果有機會重新選擇，您還會修習教育專業課程嗎？

(3)"師資職前教育課程類別"為複選。

第五部分 畢業後規劃

一、 畢業時是否具備教育實習資格

表71 畢業時是否具備教育實習資格

	否		是		總數	
	個數	列%	個數	列%	個數	列%
師資培育學校類型						
未開設師資職前教育課程之學校	0	.0	0	.0	0	.0
師範/教育大學	40	5.4	699	94.6	740	100.0
設有師資培育相關學系之大學	13	3.7	340	96.3	353	100.0
設有師資培育中心之大學	37	5.7	623	94.3	660	100.0
總數	91	5.2	1662	94.8	1753	100.0
師資職前教育課程類別						
幼稚園	7	7.0	96	93.0	103	100.0
國民小學	32	4.8	641	95.2	673	100.0
中等學校	31	2.8	1077	97.2	1108	100.0
特殊教育學校(班)	13	7.3	165	92.7	178	100.0

註：(1)此表數據為"畢業學校有開設師資職前教育課程，且在民國83年以後，於畢業學校修一門以上師培課程，且至少有一類師資職前教育課程類別已經修畢或是正在修習"之受訪者資料，數值已扣除遺漏值、經加權處理且以四捨五入計算。

(2)題目：請問您碩士畢業時是否已經修完教育專業課程，具備教育實習資格(包括半年或一年)？

(3)"師資職前教育課程類別"為複選。

二、 畢業後的實習規劃

表72 畢業時具備教育實習資格者，教育實習情形

	否，已經參加或無需 參加教育實習		否，將放棄 教育實習		是，但不會馬上 參加教育實習		是，會馬上參加 教育實習		總數	
	個數	列%	個數	列%	個數	列%	個數	列%	個數	列%
	師資培育學校類型									
未開設師資職前教育課程之學校	0	.0	0	.0	0	.0	0	.0	0	.0
師範/教育大學	472	67.5	18	2.6	32	4.6	177	25.3	699	100.0
設有師資培育相關學系之大學	214	63.2	11	3.2	18	5.3	96	28.3	339	100.0
設有師資培育中心之大學	242	38.8	11	1.8	50	8.0	321	51.5	623	100.0
總數	928	55.9	40	2.4	100	6.0	593	35.7	1661	100.0
師資職前教育課程類別										
幼稚園	69	72.3	2	2.1	1	1.0	24	24.5	96	100.0
國民小學	465	72.5	9	1.4	27	4.2	140	21.8	641	100.0
中等學校	517	48.0	29	2.7	74	6.9	456	42.4	1076	100.0
特殊教育學校(班)	129	77.8	2	1.2	6	3.3	29	17.6	165	100.0

註：(1)此表數據為"畢業學校有開設師資職前教育課程，且在民國83年以後，於畢業學校修一門以上師培課程，畢業時已經修完教育專業課程，具備教育實習資格"之受訪者資料，數值已扣除遺漏值、經加權處理且以四捨五入計算。

(2)題目：碩士畢業後，您打算參加教育實習嗎？

(3)"師資職前教育課程類別"為複選。

表73 尙未實習者，畢業後將放棄教育實習的原因

	教職難求		從事其他工作的條件 (如薪資、升遷等)較佳		個性不適合 從事教職		不想當老師		總數	
	個數	列%	個數	列%	個數	列%	個數	列%	個數	列%
師資培育學校類型										
未開設師資職前教育課程之學校	0	.0	0	.0	0	.0	0	.0	0	.0
師範/教育大學	7	38.9	5	27.8	2	11.1	4	22.2	18	100.0
設有師資培育相關學系之大學	5	45.5	1	9.1	4	36.4	1	9.1	11	100.0
設有師資培育中心之大學	5	45.5	4	36.4	0	.0	2	18.2	11	100.0
總數	17	42.5	10	25.0	6	15.0	7	17.5	40	100.0
師資職前教育課程類別										
幼稚園	0	.0	1	50.0	0	.0	1	50.0	2	100.0
國民小學	6	66.7	2	22.2	1	11.1	0	.0	9	100.0
中等學校	11	37.9	7	24.1	5	17.2	6	20.7	29	100.0
特殊教育學校(班)	1	50.0	0	.0	0	.0	1	50.0	2	100.0

註：(1)此表數據為"畢業學校有開設師資職前教育課程，且在民國83年以後，於畢業學校修一門以上師培課程，畢業時已經修完教育專業課程，具備教育實習資格，但是將放棄教育實習"之受訪者資料，數值已扣除遺漏值、經加權處理且以四捨五入計算。

(2)題目：您放棄參加教育實習最主要的原因為？

(3)"師資職前教育課程類別"為複選。

三、選擇實習學校的最主要考量（尚未實習、目前實習中者、已通過實習但未考取過正式教師）

表74 選擇實習學校的最主要考量

	實習環境完善， 可以學到東西		實習過程壓力 較小，有較多 自己時間		離住家近		母校		有認識的人 在該校		學校辦學 有特色， 知名度高		未來希望去這所 或類似 的學校教書		該學校未來有教 職缺的機會較大		被分配		其他		總數	
	個數	列%	個數	列%	個數	列%	個數	列%	個數	列%	個數	列%	個數	列%	個數	列%	個數	列%	個數	列%	個數	列%
師資培育學校類型																						
未開設師資職前教育課程之學校	0	.0	0	.0	0	.0	0	.0	0	.0	0	.0	0	.0	0	.0	0	.0	0	.0	0	.0
師範/教育大學	57	32.0	6	3.4	48	27.1	31	17.5	5	3.0	10	5.8	15	8.5	1	.6	1	.6	3	1.7	178	100.0
設有師資培育相關學系之大學	34	34.7	1	1.0	21	21.2	13	13.2	4	3.5	3	3.0	15	15.2	4	4.0	3	3.0	1	1.0	99	100.0
設有師資培育中心之大學	107	33.2	4	1.2	77	23.8	39	12.3	13	4.1	18	5.7	30	9.2	7	2.2	16	4.9	11	3.4	322	100.0
總數	198	33.1	11	1.8	146	24.4	84	14.0	22	3.7	32	5.3	60	10.0	12	2.0	20	3.3	15	2.5	598	100.0
師資職前教育課程類別																						
幼稚園	12	50.0	1	4.3	4	17.0	3	13.8	2	6.4	1	4.3	0	.0	0	.0	0	.0	1	4.3	24	100.0
國民小學	50	35.7	4	2.8	38	27.0	16	11.4	4	2.8	6	4.3	14	10.0	4	2.8	1	.9	3	2.1	141	100.0
中等學校	147	31.9	7	1.5	116	25.1	65	14.2	17	3.6	24	5.1	48	10.4	8	1.7	17	3.8	12	2.6	460	100.0
特殊教育學校(班)	12	42.5	2	6.9	8	27.5	3	8.6	1	4.3	0	.0	1	3.4	2	6.9	0	.0	0	.0	29	100.0

註：(1)此表數據為"畢業學校有開設師資職前教育課程，且在民國83年以後，於畢業學校修一門以上師培課程，畢業時已經修完教育專業課程，具備教育實習資格，且畢業後會馬上參加教育實習"之受訪者資料，數值已扣除遺漏值、經加權處理且以四捨五入計算。

(2)題目：您選擇實習學校的最主要考量為？

(3)"師資職前教育課程類別"為複選。

四、 擔任幼稚園、中小學或高中職老師的意願

表75 擔任教師意願

	非常沒意願		沒意願		有意願		非常有意願		總數	
	個數	列%	個數	列%	個數	列%	個數	列%	個數	列%
師資培育學校類型										
未開設師資職前教育課程之學校	0	.0	0	.0	0	.0	0	.0	0	.0
師範/教育大學	14	2.1	39	5.8	275	40.3	353	51.8	681	100.0
設有師資培育相關學系之大學	4	1.2	19	5.8	123	37.5	183	55.5	329	100.0
設有師資培育中心之大學	6	1.0	42	6.8	261	42.7	303	49.5	612	100.0
總數	25	1.5	100	6.2	660	40.7	838	51.7	1622	100.0
師資職前教育課程類別										
幼稚園	0	.0	3	3.2	27	29.0	64	67.8	94	100.0
國民小學	6	.9	31	5.0	247	39.0	348	55.1	632	100.0
中等學校	16	1.5	74	7.1	432	41.2	526	50.2	1048	100.0
特殊教育學校(班)	1	.6	10	5.8	57	34.9	96	58.6	163	100.0

註：(1)此表數據為"畢業學校有開設師資職前教育課程，且在民國83年以後，於畢業學校修一門以上師培課程，畢業時已經修完教育專業課程，具備教育實習資格，且不打算放棄"之受訪者資料，數值已扣除遺漏值、經加權處理且以四捨五入計算。

(2)題目：您想擔任高級中等以下學校(含幼稚園)老師的意願有多強？

(3)"師資職前教育課程類別"為複選。

五、 評估教職考試若未獲錄取，參加幾年後方會放棄

表76 若教職考試未獲錄取，評估會參加幾年才會放棄

	不再參加考試		一年		兩年		三年		四年		五年		六年		七年以上(含)		已經是正式教師		總數	
	個數	列%	個數	列%	個數	列%	個數	列%	個數	列%	個數	列%	個數	列%	個數	列%	個數	列%	個數	列%
師資培育學校類型																				
未開設師資職前教育課程之學校	0	.0	0	.0	0	.0	0	.0	0	.0	0	.0	0	.0	0	.0	0	.0	0	.0
師範/教育大學	40	5.9	46	6.8	129	19.0	136	19.9	16	2.4	60	8.9	3	.5	45	6.6	205	30.1	681	100.0
設有師資培育相關學系之大學	20	6.1	34	10.3	60	18.3	60	18.2	9	2.8	37	11.2	4	1.2	23	7.0	82	24.8	329	100.0
設有師資培育中心之大學	21	3.5	56	9.2	131	21.4	174	28.5	18	2.9	58	9.5	2	.3	67	11.0	84	13.8	612	100.0
總數	82	5.0	136	8.4	321	19.8	370	22.8	44	2.7	155	9.6	9	.6	135	8.3	371	22.9	1622	100.0
師資職前教育課程類別																				
幼稚園	5	5.3	8	8.0	14	15.2	24	25.0	4	4.6	7	7.7	0	.0	12	12.3	21	21.8	94	100.0
國民小學	41	6.5	45	7.2	120	18.9	118	18.6	14	2.1	60	9.4	3	.5	40	6.3	193	30.5	632	100.0
中等學校	44	4.2	96	9.1	216	20.6	272	26.0	31	3.0	112	10.7	6	.6	101	9.7	170	16.2	1048	100.0
特殊教育學校(班)	6	3.9	9	5.2	31	18.8	36	22.0	4	2.5	9	5.6	1	.6	9	5.7	58	35.7	163	100.0

註：(1)此表數據為"畢業學校有開設師資職前教育課程，且在民國83年以後，於畢業學校修一門以上師培課程，畢業時已經修完教育專業課程，具備教育實習資格，且不打算放棄"之受訪者資料，數值已扣除遺漏值、經加權處理且以四捨五入計算。

(2)題目：如果畢業後，幼稚園、中小學或高中職正式教師甄試未獲錄取，您預估自己再考幾年，才會放棄？

(3)"師資職前教育課程類別"為複選。

六、 評估自己考取正式教師的機會

表77 評估自己考取正式教師的機會

	很小		小		大		很大		已經是正式教師		總數	
	個數	列%	個數	列%	個數	列%	個數	列%	個數	列%	個數	列%
師資培育學校類型												
未開設師資職前教育課程之學校	0	.0	0	.0	0	.0	0	.0	0	.0	0	.0
師範/教育大學	54	7.9	112	16.5	130	19.1	134	19.7	251	36.8	681	100.0
設有師資培育相關學系之大學	40	12.2	61	18.6	63	19.2	66	20.2	98	29.8	328	100.0
設有師資培育中心之大學	50	8.1	121	19.8	164	26.9	180	29.5	96	15.7	612	100.0
總數	144	8.9	295	18.2	357	22.0	381	23.5	445	27.4	1621	100.0
師資職前教育課程類別												
幼稚園	10	10.7	14	14.4	20	20.9	23	24.8	28	29.3	94	100.0
國民小學	71	11.2	113	17.9	94	14.9	122	19.3	232	36.7	632	100.0
中等學校	76	7.2	183	17.5	274	26.2	310	29.6	203	19.4	1047	100.0
特殊教育學校(班)	10	6.1	26	16.2	21	12.8	33	20.5	73	44.4	163	100.0

註：(1)此表數據為"畢業學校有開設師資職前教育課程，且在民國83年以後，於畢業學校修一門以上師培課程，畢業時已經修完教育專業課程，具備教育實習資格，且不打算放棄"之受訪者資料，數值已扣除遺漏值、經加權處理且以四捨五入計算。

(2)題目：您覺得您最終會考上高級中等以下學校(含幼稚園)正式教師的機會有多大？

(3)"師資職前教育課程類別"為複選。

七、 評估自己轉換至教職以外工作的可能

表78 評估自己轉換至教職以外工作的可能__ (1) 找到其他比幼稚園、中小學或高中職教職條件更好的工作(如:薪資、福利、工作環境)

	非常不可能		不太可能		可能		非常可能		總數	
	個數	列%	個數	列%	個數	列%	個數	列%	個數	列%
師資培育學校類型										
未開設師資職前教育課程之學校	0	.0	0	.0	0	.0	0	.0	0	.0
師範/教育大學	39	5.7	161	23.6	371	54.4	111	16.2	681	100.0
設有師資培育相關學系之大學	14	4.3	81	24.5	163	49.6	71	21.6	328	100.0
設有師資培育中心之大學	28	4.5	118	19.2	359	58.8	106	17.4	611	100.0
總數	81	5.0	359	22.2	893	55.1	288	17.8	1620	100.0
師資職前教育課程類別										
幼稚園	3	3.2	15	16.0	60	64.3	16	16.5	94	100.0
國民小學	40	6.4	150	23.7	333	52.7	109	17.2	632	100.0
中等學校	47	4.5	221	21.1	592	56.6	186	17.8	1046	100.0
特殊教育學校(班)	10	6.1	45	27.3	85	52.3	23	14.2	163	100.0

註：(1)此表數據為"畢業學校有開設師資職前教育課程，且在民國83年以後，於畢業學校修一門以上師培課程，畢業時已經修完教育專業課程，具備教育實習資格，且不打算放棄"之受訪者資料，數值已扣除遺漏值、經加權處理且以四捨五入計算。

(2)題目：未來如果無法順利擔任幼稚園、中小學或高中職學校正式教職，下列事情發生的可能性如何？比幼稚園、中小學或高中職教職條件更好的工作(如：薪資、福利、工作環境等)

(3)"師資職前教育課程類別"為複選。

表79 評估自己轉換至教職以外工作的可能__ (2) 找到其他更符合自己興趣的工作

	非常不可能		不太可能		可能		非常可能		總數	
	個數	列%	個數	列%	個數	列%	個數	列%	個數	列%
師資培育學校類型										
未開設師資職前教育課程之學校	0	.0	0	.0	0	.0	0	.0	0	.0
師範/教育大學	24	3.5	75	11.0	418	61.4	164	24.1	681	100.0
設有師資培育相關學系之大學	12	3.6	43	13.1	179	54.5	95	28.8	329	100.0
設有師資培育中心之大學	20	3.3	75	12.3	346	56.6	170	27.8	612	100.0
總數	56	3.5	193	11.9	943	58.2	429	26.4	1622	100.0
師資職前教育課程類別										
幼稚園	1	1.1	16	17.3	58	61.9	19	19.7	94	100.0
國民小學	27	4.3	75	11.9	363	57.4	166	26.3	632	100.0
中等學校	36	3.5	121	11.5	607	58.0	283	27.0	1048	100.0
特殊教育學校(班)	5	3.1	27	16.3	97	59.2	35	21.4	163	100.0

註：(1)此表數據為"畢業學校有開設師資職前教育課程，且在民國83年以後，於畢業學校修一門以上師培課程，畢業時已經修完教育專業課程，具備教育實習資格，且不打算放棄"之受訪者資料，數值已扣除遺漏值、經加權處理且以四捨五入計算。

(2)題目：未來如果無法順利擔任幼稚園、中小學或高中職學校正式教職，下列事情發生的可能性如何？更符合自己興趣的工作

(3)"師資職前教育課程類別"為複選。

第六部分 師資培育政策意見

一、 教師基本學歷提升至碩士之贊同度及原因

表80 教師基本學歷提升至碩士之同意程度

	非常反對		反對		贊成		非常贊成		總數	
	個數	列%	個數	列%	個數	列%	個數	列%	個數	列%
師資培育學校類型										
未開設師資職前教育課程之學校	0	.0	0	.0	0	.0	0	.0	0	.0
師範/教育大學	56	7.5	253	34.2	306	41.4	124	16.8	740	100.0
設有師資培育相關學系之大學	21	5.9	106	29.9	163	46.1	64	18.0	353	100.0
設有師資培育中心之大學	48	7.2	188	28.5	298	45.2	126	19.1	660	100.0
總數	124	7.1	547	31.2	768	43.8	314	17.9	1753	100.0
師資職前教育課程類別										
幼稚園	3	3.2	30	29.0	53	51.5	17	16.4	103	100.0
國民小學	44	6.5	177	26.2	316	47.0	136	20.2	673	100.0
中等學校	82	7.4	364	32.9	468	42.3	194	17.5	1108	100.0
特殊教育學校(班)	6	3.4	54	30.1	78	43.5	41	23.0	178	100.0

註：(1)此表數據為"畢業學校有開設師資職前教育課程，且有在畢業學校修一門以上師培課程"之受訪者資料，數值已扣除遺漏值、經加權處理且以四捨五入計算。

(2)題目：您是否贊成將幼稚園、中小學及高中職教師基本學歷提升到碩士學位？

(3)"師資職前教育課程類別"為複選。

表81 反對教師基本學歷提升至碩士之理由

	擔任教師不需要碩士學位的知識與提能		教師的教學表現與學歷無關		排除大學畢業生擔任教師的機會，並不公平		從事教職工作後再進修碩士學位較能滿足教學需求		碩士課程重研究，與教學實務關係不大		其他		總數	
	個數	列%	個數	列%	個數	列%	個數	列%	個數	列%	個數	列%	個數	列%
師資培育學校類型														
未開設師資職前教育課程之學校	0	.0	0	.0	0	.0	0	.0	0	.0	0	.0	0	.0
師範/教育大學	21	6.8	129	41.7	21	6.9	51	16.5	83	26.8	4	1.3	309	100.0
設有師資培育相關學系之大學	11	8.9	51	40.5	11	8.7	18	14.2	30	23.7	5	3.9	127	100.0
設有師資培育中心之大學	18	7.5	113	47.7	30	12.6	18	7.8	55	23.5	2	.8	236	100.0
總數	50	7.5	293	43.6	62	9.3	87	13.0	168	25.0	11	1.6	672	100.0
師資職前教育課程類別														
幼稚園	1	3.0	17	50.9	1	3.8	9	27.2	5	15.1	0	.0	33	100.0
國民小學	13	6.0	96	43.6	15	6.6	42	19.0	51	22.9	4	1.8	221	100.0
中等學校	37	8.3	197	44.1	46	10.3	42	9.5	116	26.0	8	1.8	446	100.0
特殊教育學校(班)	3	5.0	27	45.5	7	12.4	12	20.1	9	15.3	1	1.7	60	100.0

註：(1)此表數據為"畢業學校有開設師資職前教育課程，且在畢業學校修一門以上師培課程，反對將教師基本學歷提升到碩士學位"之受訪者資料，數值已扣除遺漏值、經加權處理且以四捨五入計算。

(2)題目：您反對將教師基本學歷提升至碩士學位最主要的理由是？

(3)"師資職前教育課程類別"為複選。

表82 贊成教師基本學歷提升至碩士之理由

	人格較為成熟，適合從事教育工作		性向較為明確，能穩定投入教育工作		具備研究訓練，有助教學能力提升		具備較佳之知識與技能，能成為好老師		有助提升教師專業地位與職業聲望		面對家長與學生較具說服力		碩士學歷已經是社會潮流		其他		總數	
	個數	列%	個數	列%	個數	列%	個數	列%	個數	列%	個數	列%	個數	列%	個數	列%	個數	列%
	師資培育學校類型																	
未開設師資職前教育課程之學校	0	.0	0	.0	0	.0	0	.0	0	.0	0	.0	0	.0	0	.0	0	.0
師範/教育大學	44	10.1	36	8.5	138	32.0	97	22.5	63	14.7	5	1.2	46	10.8	1	.3	431	100.0
設有師資培育相關學系之大學	26	11.3	21	9.4	80	35.3	38	16.6	33	14.6	10	4.4	18	8.0	1	.4	226	100.0
設有師資培育中心之大學	65	15.2	35	8.1	159	37.4	87	20.4	41	9.6	7	1.6	32	7.6	0	.0	424	100.0
總數	134	12.4	92	8.5	376	34.8	221	20.4	137	12.7	22	2.0	97	8.9	2	.2	1081	100.0
師資職前教育課程類別																		
幼稚園	7	9.3	12	17.2	21	30.4	11	15.7	11	15.7	1	1.4	7	10.3	0	.0	70	100.0
國民小學	39	8.7	46	10.1	159	35.0	89	19.7	65	14.4	15	3.3	37	8.2	2	.5	453	100.0
中等學校	99	15.0	57	8.6	230	34.7	142	21.5	76	11.5	7	1.1	49	7.5	1	.2	662	100.0
特殊教育學校(班)	6	5.1	11	9.5	39	33.0	28	23.6	18	15.2	3	2.5	12	10.1	1	1.0	119	100.0

註：(1)此表數據為"畢業學校有開設師資職前教育課程，且有在畢業學校修一門以上師培課程，贊成將教師基本學歷提升到碩士學位"之受訪者資料，數值已扣除遺漏值、經加權處理且以四捨五入計算。

(2)題目：您贊成將教師基本學歷提升到碩士學位最主要的理由是？

(3)"師資職前教育課程類別"為複選。

二、公立幼稚園、中小學及高中職正式教師甄選辦理方式

表83 公立幼稚園、中小學及高中職正式教師甄選辦理方式

	各校 自辦甄選		學校間 聯合甄選		各縣市政府 自行辦理甄選		主管機關聯合 甄選(例如縣 市政府聯合辦 理)		教育部 統一辦理		其他		總數	
	個數	列%	個數	列%	個數	列%	個數	列%	個數	列%	個數	列%	個數	列%
師資培育學校 類型														
未開設師資職前 教育課程之學校	0	.0	0	.0	0	.0	0	.0	0	.0	0	.0	0	.0
師範/教育大學	81	11.0	61	8.2	100	13.5	173	23.4	317	42.9	7	1.0	740	100.0
設有師資培育 相關學系之大學	46	13.0	26	7.4	66	18.6	61	17.3	151	42.8	3	.8	353	100.0
設有師資培育 中心之大學	139	21.0	86	13.1	102	15.4	105	15.9	225	34.0	4	.7	660	100.0
總數	266	15.2	173	9.9	267	15.3	339	19.3	693	39.5	15	.8	1753	100.0
師資職前教育 課程類別														
幼稚園	14	13.3	3	2.9	22	21.4	23	22.1	40	38.3	2	1.9	103	100.0
國民小學	83	12.4	36	5.3	99	14.7	140	20.8	310	46.0	5	.8	673	100.0
中等學校	174	15.7	140	12.6	152	13.7	210	19.0	421	38.0	11	1.0	1108	100.0
特殊教育學校 (班)	18	10.2	10	5.3	33	18.3	38	21.4	77	42.9	3	1.8	178	100.0

註：(1)此表數據為"畢業學校有開設師資職前教育課程，且有在畢業學校修一門以上師培課程"之受訪者資料，數值已扣除遺漏值、經加權處理且以四捨五入計算。

(2)題目：您認為公立幼稚園、中小學及高中職正式教師甄選原則上採用哪一種方式辦理最佳？

(3)"師資職前教育課程類別"為複選。

三、公立正式教師聘用之負責層級

表84 公立正式教師之聘用應由何層級負責

	中央		縣市政府		學校		總數	
	個數	列%	個數	列%	個數	列%	個數	列%
師資培育學校類型								
未開設師資職前教育課程之學校	0	.0	0	.0	0	.0	0	.0
師範/教育大學	331	44.8	301	40.6	108	14.5	740	100.0
設有師資培育相關學系之大學	146	41.5	152	43.0	55	15.6	353	100.0
設有師資培育中心之大學	235	35.6	280	42.3	145	22.0	660	100.0
總數	713	40.7	732	41.8	308	17.6	1753	100.0
師資職前教育課程類別								
幼稚園	46	44.7	45	43.4	12	11.9	103	100.0
國民小學	288	42.8	295	43.8	90	13.4	673	100.0
中等學校	448	40.4	450	40.6	210	19.0	1108	100.0
特殊教育學校(班)	81	45.2	77	43.2	21	11.6	178	100.0

註：(1)此表數據為"畢業學校有開設師資職前教育課程，且在畢業學校修一門以上師培課程"之受訪者資料，數值已扣除遺漏值、經加權處理且以四捨五入計算。

(2)題目：您認為公立正式教師之聘用，應由何層級負責？

(3)"師資職前教育課程類別"為複選。

四、正式教師資格檢定考試加考專門科目

表85 是否同意正式教師資格檢定考試需加考專門科目

	非常不同意		不同意		同意		非常同意		總數	
	個數	列%	個數	列%	個數	列%	個數	列%	個數	列%
師資培育學校類型										
未開設師資職前教育課程之學校	0	.0	0	.0	0	.0	0	.0	0	.0
師範/教育大學	70	9.4	139	18.8	347	46.9	184	24.9	740	100.0
設有師資培育相關學系之大學	30	8.5	70	19.8	186	52.6	68	19.1	353	100.0
設有師資培育中心之大學	79	11.9	144	21.8	300	45.4	138	20.9	660	100.0
總數	179	10.2	352	20.1	832	47.5	390	22.3	1753	100.0
師資職前教育課程類別										
幼稚園	16	15.7	32	30.7	44	42.2	12	11.4	103	100.0
國民小學	56	8.3	148	22.1	322	47.9	147	21.8	673	100.0
中等學校	115	10.4	208	18.7	505	45.6	280	25.3	1108	100.0
特殊教育學校(班)	15	8.4	42	23.4	90	50.4	32	17.8	178	100.0

註：(1)此表數據為"畢業學校有開設師資職前教育課程，且有在畢業學校修一門以上師培課程"之受訪者資料，數值已扣除遺漏值、經加權處理且以四捨五入計算。

(2)題目：您是否同意幼稚園、中小學及高中職正式教師資格檢定考試需加考專門科目？(如數學、國文、科學等)

(3)"師資職前教育課程類別"為複選。

五、正式教師定期接受教師評鑑

表86 是否同意正式教師應定期接受教師評鑑

	非常不同意		不同意		同意		非常同意		總數	
	個數	列%	個數	列%	個數	列%	個數	列%	個數	列%
師資培育學校類型										
未開設師資職前教育課程之學校	0	.0	0	.0	0	.0	0	.0	0	.0
師範/教育大學	43	5.8	113	15.2	440	59.5	144	19.4	740	100.0
設有師資培育相關學系之大學	22	6.2	43	12.3	216	61.3	71	20.2	353	100.0
設有師資培育中心之大學	25	3.8	77	11.7	411	62.3	147	22.2	660	100.0
總數	90	5.1	233	13.3	1068	60.9	362	20.6	1753	100.0
師資職前教育課程類別										
幼稚園	2	1.9	10	9.7	63	60.9	28	27.4	103	100.0
國民小學	38	5.6	115	17.1	384	57.0	137	20.3	673	100.0
中等學校	51	4.6	121	10.9	699	63.0	238	21.4	1108	100.0
特殊教育學校(班)	5	2.8	31	17.4	104	58.2	39	21.6	178	100.0

註：(1)此表數據為"畢業學校有開設師資職前教育課程，且有在畢業學校修一門以上師培課程"之受訪者資料，數值已扣除遺漏值、經加權處理且以四捨五入計算。

(2)題目：您是否同意公立幼稚園、中小學及高中職正式教師應定期接受教師評鑑？

(3)"師資職前教育課程類別"為複選。

六、正式教師分級制

表87 是否贊成正式教師應該分級

	非常不贊成		不贊成		贊成		非常贊成		總數	
	個數	列%	個數	列%	個數	列%	個數	列%	個數	列%
師資培育學校類型										
未開設師資職前教育課程之學校	0	.0	0	.0	0	.0	0	.0	0	.0
師範/教育大學	96	13.0	265	35.8	277	37.5	101	13.7	740	100.0
設有師資培育相關學系之大學	40	11.3	111	31.4	147	41.7	55	15.5	353	100.0
設有師資培育中心之大學	73	11.0	201	30.4	295	44.7	91	13.8	660	100.0
總數	209	11.9	577	32.9	719	41.0	247	14.1	1753	100.0
師資職前教育課程類別										
幼稚園	9	8.7	33	31.6	43	41.3	19	18.4	103	100.0
國民小學	88	13.1	219	32.6	261	38.9	104	15.5	673	100.0
中等學校	126	11.4	357	32.2	477	43.1	148	13.4	1108	100.0
特殊教育學校(班)	20	11.2	54	30.3	69	38.6	36	19.9	178	100.0

註：(1)此表數據為"畢業學校有開設師資職前教育課程，且有在畢業學校修一門以上師培課程"之受訪者資料，數值已扣除遺漏值、經加權處理且以四捨五入計算。

(2)題目：您是否贊成公立幼稚園、中小學及高中職正式教師應該分級？(如：區分為初階教師、中階教師階、專家教師)

(3)"師資職前教育課程類別"為複選。

七、 根據教師表現給予不同的薪資報酬

表88 是否同意根據教師表現給予不同的薪資報酬

	非常不同意		不同意		同意		非常同意		總數	
	個數	列%	個數	列%	個數	列%	個數	列%	個數	列%
師資培育學校類型										
未開設師資職前教育課程之學校	0	.0	0	.0	0	.0	0	.0	0	.0
師範/教育大學	65	8.8	209	28.3	331	44.8	135	18.2	740	100.0
設有師資培育相關學系之大學	29	8.2	93	26.3	166	47.0	65	18.5	353	100.0
設有師資培育中心之大學	51	7.8	181	27.4	303	45.8	125	19.0	660	100.0
總數	145	8.3	483	27.6	799	45.6	325	18.5	1753	100.0
師資職前教育課程類別										
幼稚園	7	6.8	19	18.0	58	55.9	20	19.3	103	100.0
國民小學	57	8.4	188	28.0	299	44.4	129	19.2	673	100.0
中等學校	90	8.1	315	28.5	505	45.6	197	17.8	1108	100.0
特殊教育學校(班)	11	5.9	50	27.9	82	45.8	37	20.5	178	100.0

註：(1)此表數據為"畢業學校有開設師資職前教育課程，且在畢業學校修一門以上師培課程"之受訪者資料，數值已扣除遺漏值、經加權處理且以四捨五入計算。

(2)題目：您是否同意根據教師的表現，給予不同的薪資報酬？

(3)"師資職前教育課程類別"為複選。

表89 不同意根據教師表現給予不同的薪資報酬的原因

	評斷教師 表現不易		影響教師教學表現 因素很多， 不易列入考量		容易影響教師 同事之間 的感情		容易造成家長 選老師的風潮		損害教師 專業自主		其他		總數	
	個數	列%	個數	列%	個數	列%	個數	列%	個數	列%	個數	列%	個數	列%
師資培育學校 類型														
未開設師資職前 教育課程之學校	0	.0	0	.0	0	.0	0	.0	0	.0	0	.0	0	.0
師範/教育大學	100	36.3	132	48.1	5	1.8	12	4.5	23	8.5	2	.7	274	100.0
設有師資培育 相關學系之大學	32	26.2	60	48.8	5	4.1	8	6.6	16	12.7	2	1.6	122	100.0
設有師資培育 中心之大學	65	28.2	123	53.2	6	2.4	10	4.1	26	11.2	2	1.0	231	100.0
總數	197	31.4	314	50.1	16	2.5	30	4.7	65	10.3	6	1.0	627	100.0
師資職前教育 課程類別														
幼稚園	8	29.4	12	45.1	1	3.9	2	7.8	4	13.7	0	.0	26	100.0
國民小學	80	32.7	116	47.5	5	2.0	17	7.0	24	9.9	2	.8	245	100.0
中等學校	124	30.7	204	50.4	13	3.1	14	3.3	45	11.2	5	1.3	405	100.0
特殊教育學校 (班)	23	38.8	26	43.4	4	5.8	6	10.3	1	1.7	0	.0	60	100.0

註：(1)此表數據為"畢業學校有開設師資職前教育課程，且在畢業學校修一門以上師培課程，不同意根據教師的表現，給予不同的薪資報酬"之受訪者資料，數值已扣除遺漏值、經加權處理且以四捨五入計算。

(2)題目：您不同意最主要的理由是？

(3)"師資職前教育課程類別"為複選。

八、教師薪資高低列入考量的因素

表90 下列決定教師薪資高低的因素，您覺得應該列入考量的必要性如何？各題平均數與標準差

	年資		學歷		任教階段 (如幼稚園、高中)		任教科目		學生表現		學生成績 進步狀況		學生獲獎 或受懲狀況		教師獲獎 或各項服務表現		教師教學 評鑑結果		學校整體 表現	
	平 均 數	標 準 差	平 均 數	標 準 差	平 均 數	標 準 差	平 均 數	標 準 差	平 均 數	標 準 差	平 均 數	標 準 差	平 均 數	標 準 差	平 均 數	標 準 差	平 均 數	標 準 差	平 均 數	標 準 差
師資培育學校類型																				
師範/教育大學	2.92	.71	3.09	.67	2.55	.90	2.02	.88	1.78	.75	2.06	.88	1.96	.83	2.75	.79	2.75	.83	2.39	.88
設有師資培育相關學系之大學	2.94	.72	3.12	.65	2.53	.93	2.06	.92	1.92	.79	2.17	.90	2.04	.83	2.80	.78	2.81	.80	2.49	.88
設有師資培育中心之大學	3.03	.69	3.17	.66	2.85	.84	2.19	.96	1.97	.81	2.28	.90	2.16	.84	2.89	.70	2.81	.80	2.55	.88
總數	2.96	.71	3.13	.66	2.66	.90	2.09	.92	1.88	.78	2.16	.90	2.05	.84	2.81	.76	2.79	.81	2.47	.88
師資職前教育課程類別																				
幼稚園	2.95	.72	3.18	.60	2.00	.87	1.79	.84	1.80	.80	2.09	.93	1.94	.85	2.90	.64	2.94	.70	2.63	.87
國民小學	2.92	.75	3.12	.65	2.42	.93	2.06	.91	1.80	.78	2.07	.90	1.97	.84	2.74	.80	2.74	.84	2.41	.90
中等學校	3.00	.67	3.14	.65	2.85	.83	2.13	.93	1.90	.78	2.20	.89	2.08	.83	2.85	.73	2.80	.80	2.47	.88
特殊教育學校(班)	2.85	.75	3.03	.71	2.47	.96	2.08	.91	1.91	.84	2.12	.91	2.03	.88	2.75	.77	2.81	.81	2.51	.93
總數	2.97	.70	3.13	.66	2.65	.90	2.09	.92	1.87	.78	2.15	.90	2.04	.84	2.81	.76	2.78	.82	2.46	.89

註：(1)此表數據為「畢業學校有開設師資職前教育課程，且有在畢業學校修一門以上師培課程」之受訪者資料，數值已扣除遺漏值、經加權處理且以四捨五入計算。

(2)題目：下列決定教師薪資高低的因素，您覺得應該列入考量的必要性如何？

(3)「師資職前教育課程」為複選題，已修畢該類別教育專業課程者（不含教育實習）就會列入。

(4)分數計算方式為「1=沒有必要；2=不太有必要；3=有必要；4=非常有必要」

表91 「年資」列入教師薪資高低考量的必要性

	沒有必要		不太有必要		有必要		非常有必要		總數	
	個數	列%	個數	列%	個數	列%	個數	列%	個數	列%
師資培育學校類型										
未開設師資職前教育課程之學校	0	.0	0	.0	0	.0	0	.0	0	.0
師範/教育大學	41	5.5	96	13.0	487	65.8	116	15.8	740	100.0
設有師資培育相關學系之大學	22	6.1	38	10.8	232	65.8	61	17.4	353	100.0
設有師資培育中心之大學	26	3.9	70	10.7	425	64.3	139	21.1	660	100.0
總數	88	5.0	204	11.7	1144	65.2	317	18.1	1753	100.0
師資職前教育課程類別										
幼稚園	6	5.3	13	12.6	66	63.9	19	18.1	103	100.0
國民小學	44	6.5	87	13.0	418	62.2	123	18.3	673	100.0
中等學校	44	4.0	113	10.2	745	67.2	206	18.6	1108	100.0
特殊教育學校(班)	12	6.5	31	17.3	108	60.8	28	15.4	178	100.0

註：(1)此表數據為"畢業學校有開設師資職前教育課程，且在畢業學校修一門以上師培課程"之受訪者資料，數值已扣除遺漏值、經加權處理且以四捨五入計算。

(2)題目：下列決定教師薪資高低的因素，您覺得應該列入考量的必要性如何？年資

(3)"師資職前教育課程類別"為複選。

表92 「學歷」列入教師薪資高低考量的必要性

	沒有必要		不太有必要		有必要		非常有必要		總數	
	個數	列%	個數	列%	個數	列%	個數	列%	個數	列%
師資培育學校類型										
未開設師資職前教育課程之學校	0	.0	0	.0	0	.0	0	.0	0	.0
師範/教育大學	20	2.7	77	10.4	461	62.4	181	24.5	740	100.0
設有師資培育相關學系之大學	7	2.0	34	9.6	222	62.8	91	25.6	353	100.0
設有師資培育中心之大學	13	2.0	58	8.8	391	59.2	197	29.9	660	100.0
總數	40	2.3	169	9.6	1074	61.3	469	26.8	1753	100.0
師資職前教育課程類別										
幼稚園	0	.0	11	10.2	63	61.5	29	28.3	103	100.0
國民小學	15	2.2	62	9.3	421	62.5	175	26.0	673	100.0
中等學校	20	1.8	105	9.5	677	61.1	305	27.5	1108	100.0
特殊教育學校(班)	7	3.9	20	11.4	111	62.2	40	22.4	178	100.0

註：(1)此表數據為"畢業學校有開設師資職前教育課程，且在畢業學校修一門以上師培課程"之受訪者資料，數值已扣除遺漏值、經加權處理且以四捨五入計算。

(2)題目：下列決定教師薪資高低的因素，您覺得應該列入考量的必要性如何？學歷

(3)"師資職前教育課程類別"為複選。

表93 「任教階段」列入教師薪資高低考量的必要性

	沒有必要		不太有必要		有必要		非常有必要		總數	
	個數	列%	個數	列%	個數	列%	個數	列%	個數	列%
師資培育學校類型										
未開設師資職前教育課程之學校	0	.0	0	.0	0	.0	0	.0	0	.0
師範/教育大學	115	15.6	197	26.6	336	45.5	91	12.4	740	100.0
設有師資培育相關學系之大學	61	17.4	89	25.2	157	44.4	46	13.0	353	100.0
設有師資培育中心之大學	61	9.2	106	16.1	363	54.9	131	19.8	660	100.0
總數	237	13.5	392	22.4	855	48.8	268	15.3	1753	100.0
師資職前教育課程類別										
幼稚園	35	33.5	38	36.7	27	25.7	4	4.0	103	100.0
國民小學	132	19.6	201	29.9	266	39.5	75	11.1	673	100.0
中等學校	94	8.5	193	17.4	604	54.5	217	19.6	1108	100.0
特殊教育學校(班)	36	20.2	46	25.9	72	40.7	24	13.3	178	100.0

註：(1)此表數據為"畢業學校有開設師資職前教育課程，且在畢業學校修一門以上師培課程"之受訪者資料，數值已扣除遺漏值、經加權處理且以四捨五入計算。

(2)題目：下列決定教師薪資高低的因素，您覺得應該列入考量的必要性如何？任教階段(如幼稚園、高中)

(3)"師資職前教育課程類別"為複選。

表94 「任教科目」列入教師薪資高低考量的必要性

	沒有必要		不太有必要		有必要		非常有必要		總數	
	個數	列%	個數	列%	個數	列%	個數	列%	個數	列%
師資培育學校類型										
未開設師資職前教育課程之學校	0	.0	0	.0	0	.0	0	.0	0	.0
師範/教育大學	239	32.3	289	39.0	172	23.3	40	5.4	740	100.0
設有師資培育相關學系之大學	116	32.8	126	35.7	86	24.5	25	7.1	353	100.0
設有師資培育中心之大學	185	28.1	233	35.2	174	26.3	69	10.4	660	100.0
總數	540	30.8	647	36.9	432	24.7	134	7.6	1753	100.0
師資職前教育課程類別										
幼稚園	46	44.2	37	35.4	18	17.3	3	3.1	103	100.0
國民小學	213	31.7	259	38.5	150	22.3	50	7.5	673	100.0
中等學校	328	29.6	402	36.2	287	25.9	92	8.3	1108	100.0
特殊教育學校(班)	53	29.8	72	40.1	40	22.2	14	7.9	178	100.0

註：(1)此表數據為"畢業學校有開設師資職前教育課程，且在畢業學校修一門以上師培課程"之受訪者資料，數值已扣除遺漏值、經加權處理且以四捨五入計算。

(2)題目：下列決定教師薪資高低的因素，您覺得應該列入考量的必要性如何？任教科目

(3)"師資職前教育課程類別"為複選。

表95 「學生表現」列入教師薪資高低考量的必要性

	沒有必要		不太有必要		有必要		非常有必要		總數	
	個數	列%	個數	列%	個數	列%	個數	列%	個數	列%
師資培育學校類型										
未開設師資職前教育課程之學校	0	.0	0	.0	0	.0	0	.0	0	.0
師範/教育大學	293	39.7	329	44.5	103	13.9	14	1.9	740	100.0
設有師資培育相關學系之大學	117	33.1	156	44.1	73	20.5	8	2.3	353	100.0
設有師資培育中心之大學	200	30.3	303	45.9	133	20.2	24	3.6	660	100.0
總數	610	34.8	788	45.0	308	17.6	46	2.6	1753	100.0
師資職前教育課程類別										
幼稚園	42	40.3	43	42.1	15	14.6	3	3.1	103	100.0
國民小學	267	39.7	285	42.4	106	15.8	14	2.1	673	100.0
中等學校	370	33.4	510	46.0	197	17.8	31	2.8	1108	100.0
特殊教育學校(班)	64	36.0	73	40.9	34	19.2	7	3.9	178	100.0

註：(1)此表數據為"畢業學校有開設師資職前教育課程，且在畢業學校修一門以上師培課程"之受訪者資料，數值已扣除遺漏值、經加權處理且以四捨五入計算。

(2)題目：下列決定教師薪資高低的因素，您覺得應該列入考量的必要性如何？學生表現

(3)"師資職前教育課程類別"為複選。

表96 「學生成績進步狀況」列入教師薪資高低考量的必要性

	沒有必要		不太有必要		有必要		非常有必要		總數	
	個數	列%	個數	列%	個數	列%	個數	列%	個數	列%
師資培育學校類型										
未開設師資職前教育課程之學校	0	.0	0	.0	0	.0	0	.0	0	.0
師範/教育大學	231	31.2	268	36.3	208	28.1	33	4.4	740	100.0
設有師資培育相關學系之大學	99	28.0	113	32.0	124	35.0	18	5.1	353	100.0
設有師資培育中心之大學	150	22.7	233	35.3	223	33.8	54	8.2	660	100.0
總數	479	27.3	614	35.0	555	31.7	105	6.0	1753	100.0
師資職前教育課程類別										
幼稚園	34	33.3	32	30.7	31	30.1	6	6.0	103	100.0
國民小學	217	32.3	226	33.5	197	29.2	34	5.0	673	100.0
中等學校	278	25.0	401	36.2	356	32.1	73	6.6	1108	100.0
特殊教育學校(班)	55	30.8	58	32.4	56	31.2	10	5.6	178	100.0

註：(1)此表數據為"畢業學校有開設師資職前教育課程，且在畢業學校修一門以上師培課程"之受訪者資料，數值已扣除遺漏值、經加權處理且以四捨五入計算。

(2)題目：下列決定教師薪資高低的因素，您覺得應該列入考量的必要性如何？學生成績進步狀況

(3)"師資職前教育課程類別"為複選。

表97 「學生獲獎或受懲狀況」列入教師薪資高低考量的必要性

	沒有必要		不太有必要		有必要		非常有必要		總數	
	個數	列%	個數	列%	個數	列%	個數	列%	個數	列%
師資培育學校類型										
未開設師資職前教育課程之學校	0	.0	0	.0	0	.0	0	.0	0	.0
師範/教育大學	246	33.3	299	40.5	172	23.3	21	2.9	740	100.0
設有師資培育相關學系之大學	104	29.6	142	40.3	95	27.0	11	3.1	353	100.0
設有師資培育中心之大學	151	22.8	286	43.3	188	28.5	35	5.3	660	100.0
總數	501	28.6	728	41.5	456	26.0	68	3.9	1753	100.0
師資職前教育課程類別										
幼稚園	38	36.4	38	36.5	25	24.0	3	3.1	103	100.0
國民小學	224	33.3	264	39.3	165	24.5	20	3.0	673	100.0
中等學校	293	26.5	476	43.0	291	26.2	48	4.3	1108	100.0
特殊教育學校(班)	56	31.5	69	38.5	44	24.9	9	5.1	178	100.0

註：(1)此表數據為"畢業學校有開設師資職前教育課程，且在畢業學校修一門以上師培課程"之受訪者資料，數值已扣除遺漏值、經加權處理且以四捨五入計算。

(2)題目：下列決定教師薪資高低的因素，您覺得應該列入考量的必要性如何？學生獲獎或受懲狀況

(3)"師資職前教育課程類別"為複選。

表98 「教師獲獎或各項服務表現」列入教師薪資高低考量的必要性

	沒有必要		不太有必要		有必要		非常有必要		總數	
	個數	列%	個數	列%	個數	列%	個數	列%	個數	列%
師資培育學校類型										
未開設師資職前教育課程之學校	0	.0	0	.0	0	.0	0	.0	0	.0
師範/教育大學	71	9.6	133	17.9	447	60.4	90	12.1	740	100.0
設有師資培育相關學系之大學	29	8.2	62	17.6	213	60.2	50	14.0	353	100.0
設有師資培育中心之大學	29	4.4	117	17.7	414	62.7	100	15.1	660	100.0
總數	129	7.3	312	17.8	1073	61.2	239	13.6	1753	100.0
師資職前教育課程類別										
幼稚園	4	3.9	14	13.9	73	70.6	12	11.6	103	100.0
國民小學	65	9.7	130	19.4	390	57.9	88	13.1	673	100.0
中等學校	69	6.2	189	17.1	694	62.7	156	14.1	1108	100.0
特殊教育學校(班)	14	7.6	39	22.0	103	58.0	22	12.3	178	100.0

註：(1)此表數據為"畢業學校有開設師資職前教育課程，且在畢業學校修一門以上師培課程"之受訪者資料，數值已扣除遺漏值、經加權處理且以四捨五入計算。

(2)題目：下列決定教師薪資高低的因素，您覺得應該列入考量的必要性如何？教師獲獎或各項服務表現

(3)"師資職前教育課程類別"為複選。

表99 「教師教學評鑑結果」列入教師薪資高低考量的必要性

	沒有必要		不太有必要		有必要		非常有必要		總數	
	個數	列%	個數	列%	個數	列%	個數	列%	個數	列%
師資培育學校類型										
未開設師資職前教育課程之學校	0	.0	0	.0	0	.0	0	.0	0	.0
師範/教育大學	79	10.7	134	18.1	421	56.9	106	14.4	740	100.0
設有師資培育相關學系之大學	32	9.1	56	15.9	211	59.8	54	15.3	353	100.0
設有師資培育中心之大學	53	8.0	127	19.3	373	56.6	107	16.2	660	100.0
總數	163	9.3	317	18.1	1005	57.3	267	15.2	1753	100.0
師資職前教育課程類別										
幼稚園	6	5.8	10	9.7	71	69.0	16	15.5	103	100.0
國民小學	75	11.1	124	18.5	376	55.8	98	14.5	673	100.0
中等學校	93	8.4	207	18.6	633	57.1	175	15.8	1108	100.0
特殊教育學校(班)	15	8.2	35	19.4	99	55.5	30	16.8	178	100.0

註：(1)此表數據為"畢業學校有開設師資職前教育課程，且在畢業學校修一門以上師培課程"之受訪者資料，數值已扣除遺漏值、經加權處理且以四捨五入計算。

(2)題目：下列決定教師薪資高低的因素，您覺得應該列入考量的必要性如何？教師教學評鑑結果

(3)"師資職前教育課程類別"為複選。

表100 「學校整體表現」列入教師薪資高低考量的必要性

	沒有必要		不太有必要		有必要		非常有必要		總數	
	個數	列%	個數	列%	個數	列%	個數	列%	個數	列%
師資培育學校類型										
未開設師資職前教育課程之學校	0	.0	0	.0	0	.0	0	.0	0	.0
師範/教育大學	138	18.7	241	32.6	297	40.2	63	8.6	740	100.0
設有師資培育相關學系之大學	58	16.4	100	28.3	161	45.5	34	9.7	353	100.0
設有師資培育中心之大學	91	13.8	195	29.5	293	44.4	82	12.4	660	100.0
總數	287	16.4	536	30.6	750	42.8	179	10.2	1753	100.0
師資職前教育課程類別										
幼稚園	14	13.6	22	21.6	54	52.8	12	12.1	103	100.0
國民小學	124	18.4	211	31.4	273	40.6	65	9.6	673	100.0
中等學校	177	16.0	343	30.9	474	42.8	114	10.3	1108	100.0
特殊教育學校(班)	31	17.5	48	26.8	76	42.8	23	12.9	178	100.0

註：(1)此表數據為"畢業學校有開設師資職前教育課程，且在畢業學校修一門以上師培課程"之受訪者資料，數值已扣除遺漏值、經加權處理且以四捨五入計算。

(2)題目：下列決定教師薪資高低的因素，您覺得應該列入考量的必要性如何？學校整體表現

(3)"師資職前教育課程類別"為複選。