

師資培育長期追蹤資料庫整合型調查計畫( 第三階段 )

# 99學年度大學應屆畢業師資生

## 描述性分析報告

( 教育部版 )

委託單位：教育部中教司

執行單位：國立臺灣師範大學教育研究與評鑑中心

計畫名稱：師資培育長期追蹤資料庫整合型調查計畫( 第三階段 )

計畫期程：一百年十月至一百零一年九月

計畫主持人：王麗雲

協同主持人：張民杰、張素貞

本調查名稱：九十九學年度大專應屆畢業學生( 含師資生 ) 調查

本調查期間：一百年一月二十六日至一百年十月三十一日

中 華 民 國 一 百 零 一 年 十 月



# 目 錄

壹、	調查介紹.....	11
一、	調查緣由.....	12
二、	調查目的.....	13
三、	調查對象.....	14
四、	調查方式.....	15
五、	問卷架構.....	15
六、	調查期程與回收情形.....	16
貳、	資料處理.....	17
一、	資料檢誤.....	18
二、	遺漏值分析.....	19
三、	師資生樣本權重調整.....	19
四、	本報告內容.....	22
五、	讀表提示.....	22
參、	結果分析.....	23
	第一部分 調查對象基本資料.....	24
	一、 99學年度大專應屆畢業生中，曾經修過師資職前教育課程者基本資料.....	24
	第二部分 修習師資職前教育課程情形.....	27
	一、 修習情形.....	27
	二、 修習管道.....	31
	三、 領取卓越師資培育獎學金情形.....	35
	四、 修習起迄時間.....	37
	五、 放棄修習原因.....	45
	第三部分 修習動機.....	49
	一、 修課原因.....	49
	二、 修課最主要是誰的意思.....	51
	第四部分 學習情況.....	52
	一、 自我學習情形評估.....	52
	二、 教師授課情形評估.....	65
	三、 課程開設與安排情形.....	77
	四、 課程滿意度.....	87
	五、 再次修習課程的意願.....	88

<b>第五部分</b>	<b>畢業後規劃</b> .....	<b>89</b>
一、	畢業時是否具備教育實習資格 .....	89
二、	畢業後的實習規劃 .....	90
三、	選擇實習學校的最主要考量（尚未實習、目前實習中者、已通過實習但未考取過正式教師） .....	92
四、	擔任幼稚園、中小學或高中職老師的意願 .....	93
五、	評估教職考試若未獲錄取，參加幾年後方會放棄 .....	94
六、	評估自己考取正式教師的機會 .....	95
七、	評估自己轉換至教職以外工作的可能 .....	96
<b>第六部分</b>	<b>師資培育政策意見</b> .....	<b>98</b>
一、	教師基本學歷提升至碩士之贊同度及原因 .....	98
二、	公立幼稚園、中小學及高中職正式教師甄選辦理方式 .....	101
三、	公立正式教師聘用之負責層級 .....	102
四、	正式教師資格檢定考試加考專門科目 .....	103
五、	正式教師定期接受教師評鑑 .....	104
六、	正式教師分級制 .....	105
七、	根據教師表現給予不同的薪資報酬 .....	106
八、	教師薪資高低列入考量的因素 .....	108

## 表 次

表1	99學年度大學應屆畢業師資生相關跨年度與可串資料之調查(98年至101年間) .....	13
表2	99學年度大專應屆畢業生調查問卷架構 .....	16
表3	曾修習師資職前教育課程者之性別 .....	24
表4	曾修習師資職前教育課程者就讀學校類型(四類) .....	24
表5	曾修習師資職前教育課程者就讀學校類型(十類) .....	24
表6	曾修習師資職前教育課程者就讀師資培育學校類型 .....	24
表7	曾修習師資職前教育課程者就讀學門 .....	25
表8	曾修習師資職前教育課程者就讀學類 .....	26
表9	幼稚園_師資職前教育課程修習情形 .....	27
表10	國民小學_師資職前教育課程修習情形 .....	28
表11	中等學校_師資職前教育課程修習情形 .....	29
表12	特殊教育_師資職前教育課程修習情形 .....	30
表13	幼稚園師資職前教育課程修習管道 .....	31
表14	國民小學師資職前教育課程修習管道 .....	32
表15	中等學校師資職前教育課程修習管道 .....	33
表16	特殊教育師資職前教育課程修習管道 .....	34
表17	是否曾領取卓越師資培育獎學金 .....	35
表18	領取幾學期的卓越師資培育獎學金 .....	36
表19	幼稚園師資職前教育課程修習開始時間 .....	37
表20	幼稚園師資職前教育課程修畢時間 .....	38
表21	國小師資職前教育課程修習開始時間 .....	39
表22	國小師資職前教育課程修畢時間 .....	40
表23	中等學校師資職前教育課程修習開始時間 .....	41
表24	中等學校師資職前教育課程修畢時間 .....	42
表25	特殊教育師資職前教育課程修習開始時間 .....	43
表26	特殊教育師資職前教育課程修畢時間 .....	44
表27	放棄修習幼稚園師資職前教育課程原因 .....	45
表28	放棄修習國民小學師資職前教育課程原因 .....	46
表29	放棄修習中等學校師資職前教育課程原因 .....	47
表30	放棄修習特殊教育師資職前教育課程原因 .....	48

表31	修課最主要原因 .....	49
表32	修課最主要原因選「想當老師」的進一步理由.....	50
表33	修課最主要是誰的意思 .....	51
表34	教育專業課程總平均成績 .....	52
表35	教育專業課程的學習時間 .....	53
表36	修習師資職前教育課程情形 _ 各題平均數與標準差.....	54
表37	修習師資職前教育課程情形 _ (1) 積極參與討論、發問.....	55
表38	修習師資職前教育課程情形 _ (2) 覺得課程無聊，不感興趣.....	56
表39	修習師資職前教育課程情形 _ (3) 蹺課或缺課.....	57
表40	修習師資職前教育課程情形 _ (4) 作業缺交或應付了事.....	58
表41	修習師資職前教育課程情形 _ (5) 有實際接觸學生和教學現場的機會 .....	59
表42	修習師資職前教育課程情形 _ (6) 有實際教學或編製教材的機會 .....	60
表43	修習師資職前教育課程情形 _ (7) 課外參與教育相關的演講、研討會或工作坊 .....	61
表44	修習師資職前教育課程情形 _ (8) 閱讀課外教育相關的書籍或素材.....	62
表45	修習師資職前教育課程情形 _ (9) 關心教育政策與時事的發展.....	63
表46	修習師資職前教育課程情形 _ (10) 參加教育營隊或服務活動.....	64
表47	教師的授課情況 _ 各題平均數與標準差 .....	65
表48	教師的授課情況 _ (1) 教學不認真 .....	66
表49	教師的授課情況 _ (2) 關心同學學習狀況與意見，樂於協助或回應同學需求.....	67
表50	教師的授課情況 _ (3) 提供的課程活動與作業，提升我對教育工作的興趣.....	68
表51	教師的授課情況 _ (4) 授課內容有助於系統性地瞭解教育領域.....	69
表52	教師的授課情況 _ (5) 上課只談理論，缺乏教育實務經驗.....	70
表53	教師的授課情況 _ (6) 能引發學生批判思考能力.....	71
表54	教師的授課情況 _ (7) 經常提供實務/個案討論 .....	72
表55	教師的授課情況 _ (8) 評分能夠反應學生的學習表現.....	73
表56	教師的授課情況 _ (9) 採多種方式評量學生.....	74
表57	教師的授課情況 _ (10) 教學或評量內容以通過教師資格檢定考試為導向.....	75
表58	教師的授課情況 _ (11) 鼓勵我們未來不一定要當老師，可朝其他職業發展 .....	76
表59	課程開設與安排的情況 _ 各題平均數與標準差.....	77
表60	課程開設與安排的情況 _ (1) 課程之間的重複性大.....	78
表61	課程開設與安排的情況 _ (2) 課程內容過於容易，缺乏挑戰性.....	79
表62	課程開設與安排的情況 _ (3) 各年度課程邏輯或難易順序的安排不當.....	80

表63	課程開設與安排的情況 _ (4) 開課名稱與授課內容不一致.....	81
表64	課程開設與安排的情況 _ (5) 授課教師的安排不當.....	82
表65	課程開設與安排的情況 _ (6) 無法順利修到想修的課程.....	83
表66	課程開設與安排的情況 _ (7) 選修課程多元，有充分選擇機會.....	84
表67	課程開設與安排的情況 _ (8) 整體課程安排讓我有信心成為一個好老師.....	85
表68	課程開設與安排的情況 _ (9) 整體課程安排讓我有信心考上正式教職.....	86
表69	整體課程滿意度.....	87
表70	重新選擇修習課程的意願.....	88
表71	畢業時是否具備教育實習資格.....	89
表72	畢業時具備教育實習資格者，教育實習情形.....	90
表73	尚未實習者，畢業後將放棄教育實習的原因.....	91
表74	選擇實習學校的最主要考量.....	92
表75	擔任教師意願.....	93
表76	若教職考試未獲錄取，評估會參加幾年才會放棄.....	94
表77	評估自己考取正式教師的機會.....	95
表78	評估自己轉換至教職以外工作的可能 _ (1) 找到其他比幼稚園、中小學或高中職教職條件更好的工作 (如：薪資、福利、工作環境).....	96
表79	評估自己轉換至教職以外工作的可能 _ (2) 找到其他更符合自己興趣的工作.....	97
表80	教師基本學歷提升至碩士之同意程度.....	98
表81	反對教師基本學歷提升至碩士之理由.....	99
表82	贊成教師基本學歷提升至碩士之理由.....	100
表83	公立幼稚園、中小學及高中職正式教師甄選辦理方式.....	101
表84	公立正式教師之聘用應由何層級負責.....	102
表85	是否同意正式教師資格檢定考試需加考專門科目.....	103
表86	是否同意正式教師應定期接受教師評鑑.....	104
表87	是否贊成正式教師應該分級.....	105
表88	是否同意根據教師表現給予不同的薪資報酬.....	106
表89	不同意根據教師表現給予不同的薪資報酬的原因.....	107
表90	下列決定教師薪資高低的因素，您覺得應該列入考量的必要性如何？各題平均數與標準差	108
表91	「年資」列入教師薪資高低考量的必要性.....	109
表92	「學歷」列入教師薪資高低考量的必要性.....	110
表93	「任教階段」列入教師薪資高低考量的必要性.....	111

表94	「任教科目」列入教師薪資高低考量的必要性.....	112
表95	「學生表現」列入教師薪資高低考量的必要性.....	113
表96	「學生成績進步狀況」列入教師薪資高低考量的必要性.....	114
表97	「學生獲獎或受懲狀況」列入教師薪資高低考量的必要性.....	115
表98	「教師獲獎或各項服務表現」列入教師薪資高低考量的必要性.....	116
表99	「教師教學評鑑結果」列入教師薪資高低考量的必要性.....	117
表100	「學校整體表現」列入教師薪資高低考量的必要性.....	118



## 圖 次

圖1	99大學應屆畢業師資生在「第貳部分」師資培育經驗各題遺漏率分析圖.....	19
圖2	師資生各學門回收權重調整比較_百分比.....	20
圖3	師資生各學門回收權重調整比較_人數.....	21



# 壹、 調查介紹

## 一、 調查緣由

「99學年度大學應屆畢業師資生調查（以下簡稱本調查）」為《師資培育長期追蹤資料庫整合型調查計畫（第三階段）》之一，此計畫緣起於教育部中教司於97年底補助國立臺灣師範大學教育研究與評鑑中心（以下簡稱本中心）進行《師資培育資料庫建置規劃案》（台中（二）字第0970218449文號核定），該規劃案主要是針對各類調查進行問卷編製之工作，計畫期程為97年12月至98年9月。實際的調查作業則從98年開始，包括：（1）98年1月針對94學年度畢業的學士、碩士、博士師資生，分別展開94學年度畢業後三年的調查；（2）98年4月針對97學年度在學的大三/四技三、碩二/博二師資生，分別展開97學年度大三/四技三學生調查、97學年度碩二/博二師資生調查。

前述兩個調查作業獲教育部補助核可，分別為《師資生資料庫調查計畫：94學年度畢業師資生（含大學部及碩、博士班）畢業後三年追蹤調查》（台中（二）字第0980004795文號核可）。《師資培育資料庫調查計畫：97學年度在學師資生調查（大學部三年級、四技三年級、碩士班二年級、博士班二年級調查）》（台中（二）字第0980059452文號核可）。

教育部中教司於98年正式將「建置師資培育長期追蹤統計資料庫」列入「中小學教師素質提升方案」的具體作為之一，為讓該政策具體落實，並讓相關人力及資源統整運用，於98年10月至99年9月，整合為《師資培育長期追蹤資料庫整合型調查計畫（第一階段）》（台中（二）字第0980179300文號核可），整合之調查內容包括前述「94學年度畢業後三年大專、碩士、博士師資生調查」、「97學年度畢業後一年大專、碩士、博士師資生調查」，並新增進行「98學年度應屆畢業大專、碩士、博士師資生調查」、「96學年度畢業後一年大專、碩士、博士師資生調查」、「97學年度畢業後一年大專、碩士、博士師資生調查」、「98學年度師資培育教師調查」、「98學年度師資培育機構調查」、「98學年度大三四技三師資生調查」。在第一階段計畫中，本調查主要的工作是編製問卷、並進行實際的調查作業、資料清理等。

接續前揭整合型調查計畫第一階段，教育部中教司於99年10月至100年9月委託國立臺灣師範大學教育研究與評鑑中心（以下簡稱本中心）進行《師資培育長期追蹤資料庫整合型調查計畫（第二階段）》。100年10月至101年9月接續執行《師資培育長期追蹤資料庫整合型調查計畫（第三階段）》，本報告呈現之內容，即為前述整合型調查計畫項下調查之一：「99學年度大學應屆畢業師資生調查」的各題描述性統計分析結果。

## 二、 調查目的

由於師資培育長期追蹤資料庫建置目的之一，是希望能掌握師資生的修習經驗至成為教師的過程，包括在學時修習師資職前教育課程的情形、是否考取教師、成為教師後的授課情形以及自我能力評估，亦可藉由交叉分析各師資培育機構與學生資料，瞭解各師資培育機構成效，提供政府規劃師資培育課程、培育制度等政策參考。本調查對象為大學部畢業的師資生，此調查主要可以協助瞭解師資生的在校修習經驗、對師資職前教育課程的總評估與畢業規劃，包括修課情形、修習動機與背景、自我修課情形的評估、對教師授課評估、對課程開設與安排評估、畢業後是否打算實習、轉換跑道意願等。

此外，亦可透過多年度的調查資料，進行追蹤研究與跨年度比較，例如追蹤師資生畢業後，從事教職或是轉換跑道的情形，也可比較不同年度的師資生的發展趨勢等。以本調查而言，99學年度大學部畢業師資生，如果無休退學或延畢等情形，可以往前串連起「98學年度大三師資生調查」的資料，瞭解其就讀大三時的修習經驗；本資料庫亦有進行「99學年度大學畢業師資生畢業後一年調查」，可追蹤其畢業後的發展。預計100學年度應屆畢業師資生調查資料整理後，就可進行三個不同畢業年度的跨年度比較，或可串連三個調查對象有部分相同的調查，整理如表1：

表1 99學年度大學應屆畢業師資生相關跨年度與可串資料之調查（98年至101年間）

調查時間 調查性質	98年下半年～ 99年上半年	99年下半年～100年 上半年	100年下半年～101年 上半年
【跨年度調查】 應屆畢業調查	98大學應屆畢業 師資生調查	99大學應屆畢業 師資生調查	100大學應屆畢業 師資生調查
【可串資料之調查】 99學年度畢業者	98大三師資生調查	99大學應屆畢業師資 生調查	99大學應屆畢業師資 生畢業後一年調查

資料來源：研究者自行整理。

### 三、 調查對象

#### (一) 調查對象定義

本調查對象為99學年度全國大專院校（不含軍警院校及空中大學）大專畢業生，排除不具有中華民國國籍者，畢業生中若曾修習高級中等以下學校及幼稚園師資職前教育課程資格者，即為本調查「師資培育相關經驗」調查對象。

調查對象母體的蒐集方式，是搭配臺灣高等教育整合資料庫「99學年度大專畢業生流向調查」進行，請教育部發文至各大專院校，請各校提供99學年度（99年8月至100年7月間）的畢業生基本資料，共蒐集162所大專校院、256,855位大專畢業生資料作為調查設計之用。

其中，基本資料表的「師資生欄位」，有請各校標註該生是否有在該校修習師資職前教育課程的資料。為了增進母體蒐集的正確性，在調查問卷時，仍然會在師資培育相關經驗部分題目的第1題，詢問其是否曾具備資格或獲得錄取，以修習幼稚園、中小學或特教師資職前教育課程，填答「是」者，則屬於調查對象，會繼續詢問其有關師資培育課程經驗。

本調查結束後，會進行資料清理，並比對問卷中自填為師資生者，和學校提供為師資生之間是否有差異，若有不一致時，以「畢業學校是否有開設師資職前教育課程」為首要判定原則。

其次，為了能正確回饋學校辦學資料，問卷中會詢問師資職前教育課程是否都在畢業母校修習，如果師資生回答「否，全部都不是」，本調查就不會分析該生資料。師資生母體認定說明如下：

1. 如果畢業學校「未」開課，一律判定為非師資生。
2. 如果畢業學校「有」開課，無論（1）學校提供基本資料標示為師資生、（2）該校學生自填有在該校修過課，均判定為師資生。

至於列入本調查報告加權分析者，需符合（1）畢業學校「有」開課，且學生自填有在該校修過課，也就是問卷中詢問「以上的課程都在您的大學畢業母校修的嗎？」，師資生回答「否，全部都不是」、「否，少部分是」、「否，約一半是」、「否，但大部分是」、「是，全部都不是」的這幾個選項，才會列入報告呈現。

## (二) 抽樣方式

99學年度大學應屆畢業師資生調查，是搭配高教司委託本中心辦理之臺灣高等教育整合資料庫的「99學年度大專應屆畢業生調查」進行，採取「普查」方式進行，只要是該學年度畢業，且曾經修習師資職前教育課程者，均為本調查之調查對象。

## 四、 調查方式

本調查主要採取網路問卷調查，於問卷中詢問是否曾經修過高級中等以下學校及幼稚園師資職前教育課程，曾經修習者（含修習中），會進一步詢問該生師資培育相關經驗的問題，由此獲取99學年度大學畢業師資生師資培育相關資料。部分學生較早離校，在無法填寫網路問卷時，方採取填寫紙本問卷的方式。

## 五、 問卷架構

本問卷內容為搭配高教司委託本中心進行之 99 學年度大專應屆畢業生調查問卷，「師資培育相關經驗」的題目在該調查問卷的「第貳部分」，由於畢業生多半會在畢業時修畢師資職前教育課程，因此，因此問卷重點放在師資職前教育課程學習情況（自己上課情形、學校課程開設、教師等）的總評估、以及畢業後的規劃，整份問卷架構如下，第貳部分特別詳敘架構如表 2：

表2 99學年度大專應屆畢業生調查問卷架構

<b>架構</b>
<b>第壹部份 大專求學經驗回顧</b>
<b>第貳部份 師資培育相關經驗</b>
<p><b>一、修課情形</b> 是否修過課、是否在民國 83 年以前修習、修幾門課、各師資培育類科修習情形、修習管道、是否領過卓越師資培育獎學金、修習時間、放棄修習的原因。</p> <p><b>二、修習動機</b> 修課原因、誰的意思</p> <p><b>三、學習情況</b> 修課成績、學習時間、自己上課情形、教師授課情形、師資培育課程開設與安排評估、是否滿意師培課程、若可再次選擇是否願意修課。</p> <p><b>四、畢業後規劃</b> 是否已修完課具備實習資格、教育實習情形、未實習者是否畢業時會先去實習、放棄實習的原因、選擇實習學校的考量、想當老師的意願、預估會參加正式教師甄選幾年、評估自我考取正式教師的機會、轉換教職以外工作之可能</p> <p><b>五、師資培育政策意見</b> 是否贊同教師基本學歷提升至碩士學位及原因、正式教師甄選辦理方式、教師聘用負責層級、教師檢定考試是否需加考專門科目、正式教師是否應該定期接受教師評鑑、是否贊同正式教師應該分級、是否同意根據教師表現給薪、教師薪資考量的因素</p>
<b>第參部份 大專工作與社團經驗回顧</b>
<b>第肆部份 畢業後的規劃</b>
<b>第伍部份 就業、求職與實習狀況</b>
<b>第陸部份 證照或檢定證書</b>
<b>第柒部份 自我評估</b>
<b>第捌部份 對系科的意見與看法</b>
<b>第玖部份 對學校的意見與看法</b>
<b>第拾部份 背景資料</b>

## 六、 調查期程與回收情形

本調查施測時間為100年1月26日起至100年10月31日。回收情形如下：母群體共計有256,855人，填完整份問卷者為223,161人，回收率為86.88%。

至於師資生部分，有在畢業學校修課的母體名單共計有6,906人(T\_population=1)，本次報告只要有回答題目就會列入分析對象，不需要全部題目完整填完，共計列入調查報告分析者(T\_report=1)，在加權前的人數為5,354人。



## 貳、資料處理

## 一、 資料檢誤

本調查進行的資料檢誤包括兩大部分，分別是學生基本資料檢誤(各大專院校提供)、問卷填答資料檢誤(學生自填資料)。學生基本資料部分，在調查前已經先進行初步檢核，包括排除外籍生、身份證重覆者、檢查各欄位是否齊全、格式是否正確等(例如是否符合電子郵件格式)；調查結束後，則會再次檢核身份證是否有重覆、是否符合中華民國籍身份證規則、學校代碼是否和對應的中文科系名稱相同、師資生身份檢核等。

問卷填答資料檢誤部分，包括「不合理值(illegal value)檢誤」、「快速填答檢誤」、與「邏輯檢誤」三種主要方式：

### (一) 不合理值檢誤

不合理值檢誤是以單變項描述性統計來對各變項的統計值進行檢查，檢視是否出現超出範圍(out-of-range)、未編碼、編碼錯誤或亂碼等情形。如果出現此情形，則會更正資料。

### (二) 快速填答檢誤

快速填答檢誤是在剔除填寫時間過於短暫而不合理者，由於網路問卷調查會紀錄填答問卷的時間，如果填寫時間過少，就會標記有此錯誤。

### (三) 邏輯檢誤

邏輯檢誤則以排序或交叉統計表，來檢查題目是否正常跳答、變項間的邏輯關係是否合理。檢查出錯誤後，將該填答者標示為邏輯有誤者。

填答者如果出現「快速填答」、「量表題填答單一值錯誤」、或是出現邏輯錯誤，在權重計算時，則會被列為未正確填答者之參照，不列入正確填答樣本。

## 二、遺漏值分析

在影響調查誤差的因素當中，除了未回覆者(non-respondents)之外，問卷各題目之漏答情形也是重要因素之一，因此，品質檢測部分，亦含括封閉式題目的各題漏答情形分析<sup>1</sup>，分析的對象是經過資料檢誤後屬於「非亂答」，且有在畢業學校修課的師資生。

檢視 99 學年度大學應屆畢業師資生 (T\_report=1)，在師培部分封閉式題目的填答情形，遺漏率均在 0.2% 以下 (參見下圖)，遺漏值的出現原因包括本調查部分使用紙本問卷，使用紙本問卷者，並無法檢查是否有題目漏填，以及部分為網路問卷系統紀錄遺漏之故。此外，分析對象也非 14 頁全數填完者，越後面的題目，完整填完者會越少。

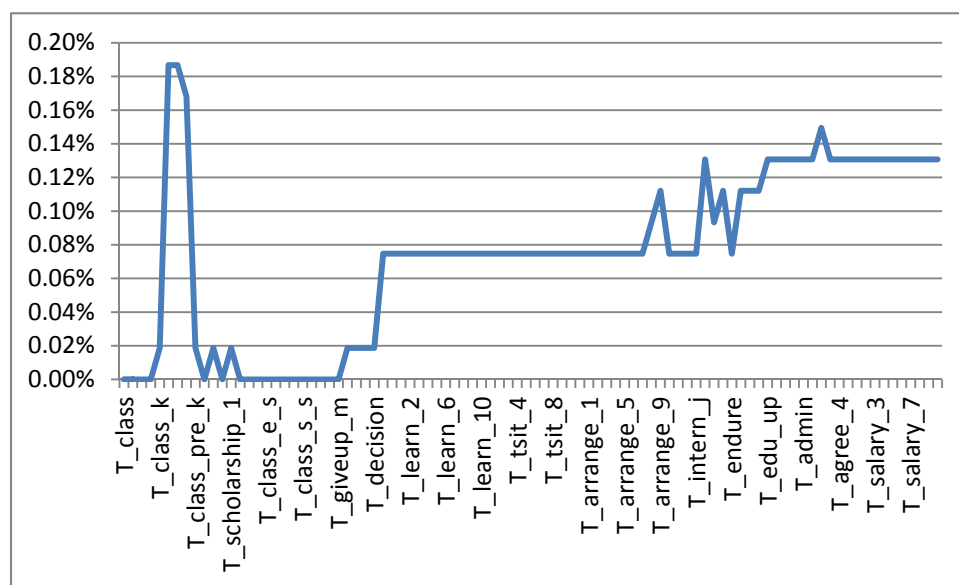


圖1 99 大學應屆畢業師資生在「第貳部分」師資培育經驗各題遺漏率分析圖

## 三、師資生樣本權重調整

資料蒐集完成之後，會進行資料品質檢測。為使各學門回收樣本比例之分佈與師資生母群體之分佈接近，採計樣本權重 (sampling weight) 作為調整，使回收樣本之分佈能與母體群之分佈吻合，以確保回收之調查樣本更具資料代表性。

權重計算方式為以學校、學制、科系六碼 (依照教育部統計處99學年度之標準)、性別、師資生分組，計算每組樣本人數及完整填答的回收樣本<sup>2</sup>，兩者之比率即為該組之回收權重 (final weight)<sup>3</sup>。進行描述性統計分析時，以此回收權重調整至母群。

<sup>1</sup> 只分析封閉式題目，是因為開放式題目並未要求必答，因此，未填答為合理的情形。

<sup>2</sup> 此處所指的完整填答的回收樣本，是指填完整份問卷，且資料進行邏輯檢誤後，仍列為有效樣本者。

<sup>3</sup> final weight:  $W_i = \frac{N_i}{n_i}$ 。

$W_i$ : 第i組的權重值，組內所有個案的加權值皆相同。 $N_i$ : 第i組的母體人數。 $n_i$ : 第i組的回收人數。

圖2呈現99學年度大學畢業師資生「母體 (T\_population)」、「本報告使用的樣本 (T\_report)」、「加權後的樣本」各自的學門分佈百分比。圖2中雖然不是每個學門經過樣本權重調整後，均與各學門原本的師資生母體人數比例完全一致，但與回收樣本比例相較，較貼近各學門的原始母體比例。

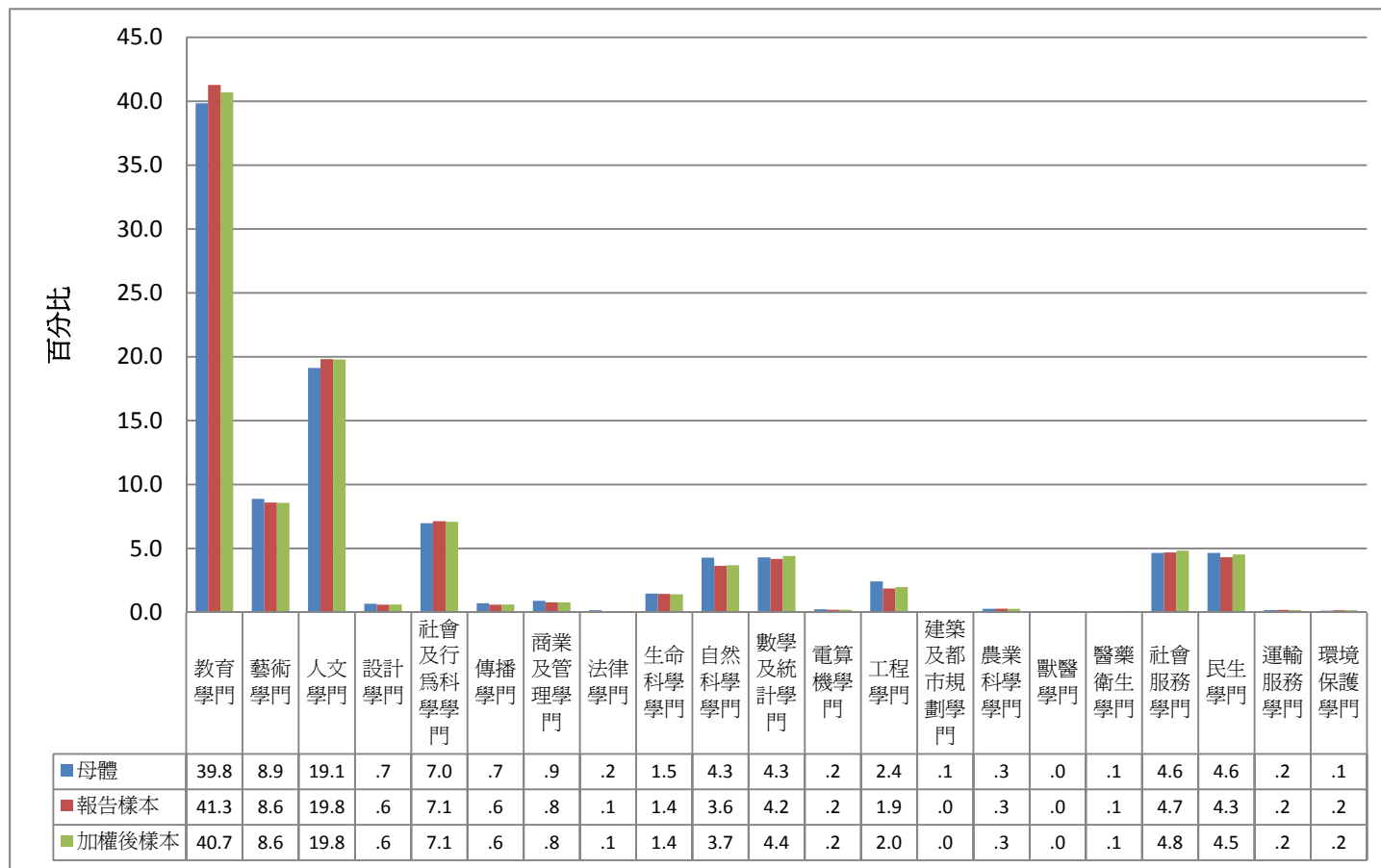


圖2 師資生各學門回收權重調整比較\_百分比

從人數來看（參見圖3），更可以明顯看到，各學門加權後的人數，更接近於師資生母體原始人數。

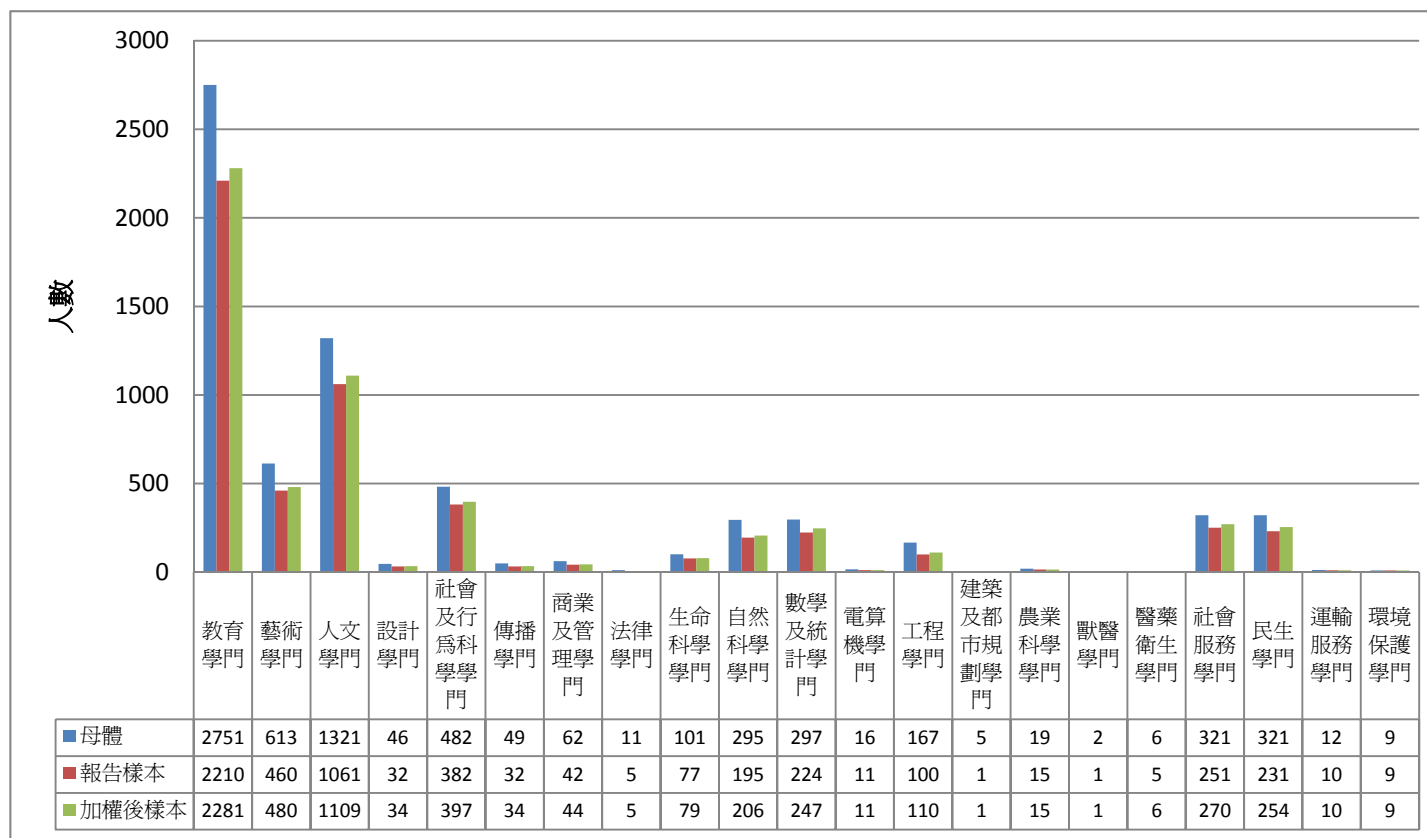


圖3 師資生各學門回收權重調整比較\_人數

#### 四、 本報告內容

本調查報告使用的資料版本為ba99\_rawdata\_1010621\_120820\_pub，「結果分析」共計分為六個部分，依次為「調查對象基本資料」、「修習師資職前教育課程情形」、「修習動機與意願」、「學習情況」、「畢業後規劃」、「師資培育政策意見」。其中第一部份「調查對象基本資料」以次數分配表呈現個數及百分比，其餘第二至第六部分則是以交叉表為主，呈現各題項與修習師資職前教育課程者之「畢業學校所屬的師資培育學校類型」與「師資職前教育課程類別」的交叉分析統計結果。

#### 五、 讀表提示

各統計表百分比之計算所使用之分母，因各題項性質不同、填答與否有所差異，在各統計表表底皆加註說明，供讀者讀表使用。閱讀時請注意以下事項：

- (一) 讀表時，請閱讀各統計表表底之說明，並參酌母體大小、填答人數、計分方式等資訊，謹慎詮釋及小心使用。
- (二) 調查資料均已檢誤處理，分析結果是否加權，請參酌各統計表表底之加註說明。
- (三) 本報告為單年度調查數據之客觀呈現，資料的意義可能有多重解釋，在分析結果之應用，建議應長期性的觀察比對，較能獲得穩定結果。
- (四) 本報告未反向計分，請依題意解讀。

## 參、 結果分析

## 第一部分 調查對象基本資料

### 一、 99 學年度大專應屆畢業生中，曾經修過師資職前教育課程者基本資料

表3 曾修習師資職前教育課程者之性別

	個數	%
性別		
男	1437	25.6
女	4167	74.4
總數	5604	100.0

註：此表數據為「畢業學校有開設師資職前教育課程，且在民國83年以後，有在畢業學校修一門以上師培課程」之受訪者資料，數值已扣除遺漏值、加權處理且以四捨五入計算。

表4 曾修習師資職前教育課程者就讀學校類型（四類）

	個數	%
學校類型（四類）		
公立一般校院	4571	81.6
公立技職校院	82	1.5
私立一般校院	638	11.4
私立技職校院	314	5.6
總數	5604	100.0

註：此表數據為「畢業學校有開設師資職前教育課程，且在民國83年以後，有在畢業學校修一門以上師培課程」之受訪者資料，數值已扣除遺漏值、加權處理且以四捨五入計算。

表5 曾修習師資職前教育課程者就讀學校類型（十類）

	個數	%
學校類型（十類）		
公立一般大學	4412	78.7
公立一般學院	158	2.8
公立科技大學	82	1.5
公立技職學院	0	.0
公立專科學校	0	.0
私立一般大學	638	11.4
私立一般學院	0	.0
私立科技大學	281	5.0
私立技職學院	33	.6
私立專科學校	0	.0
總數	5604	100.0

註：此表數據為「畢業學校有開設師資職前教育課程，且在民國83年以後，有在畢業學校修一門以上師培課程」之受訪者資料，數值已扣除遺漏值、加權處理且以四捨五入計算。

表6 曾修習師資職前教育課程者就讀師資培育學校類型

	個數	%
師資培育學校類型		
未開設師資職前教育課程之學校	0	.0
師範/教育大學	2906	51.9
設有師資培育相關學系之大學	1213	21.6
設有師資培育中心之大學	1485	26.5
總數	5604	100.0

註：此表數據為「畢業學校有開設師資職前教育課程，且在民國83年以後，有在畢業學校修一門以上師培課程」之受訪者資料，數值已扣除遺漏值、加權處理且以四捨五入計算。



表7 曾修習師資職前教育課程者就讀學門

	個數	%
教育學門	2281	40.7
藝術學門	480	8.6
人文學門	1109	19.8
設計學門	34	.6
社會及行為科學學門	397	7.1
傳播學門	34	.6
商業及管理學門	44	.8
法律學門	5	.1
生命科學學門	79	1.4
自然科學學門	206	3.7
數學及統計學門	247	4.4
電算機學門	11	.2
工程學門	110	2.0
建築及都市規劃學門	1	.0
農業科學學門	15	.3
獸醫學門	1	.0
醫藥衛生學門	6	.1
社會服務學門	270	4.8
民生學門	254	4.5
運輸服務學門	10	.2
環境保護學門	9	.2
軍警國防安全學門	0	.0
其他學門	0	.0
總數	5604	100.0

註：此表數據為「畢業學校有開設師資職前教育課程，且在民國83年以後，有在畢業學校修一門以上師培課程」之受訪者資料，數值已扣除遺漏值、加權處理且以四捨五入計算。

表8 曾修習師資職前教育課程者就讀學類

	個數	%	個數	%	個數	%	個數	%
綜合教育學類	571	10.2	博物館學類	0	0	核子工程學類	0	0
普通科日教育學類	406	7.3	圖書資訊檔案學類	0	0	綜合工程學類	0	0
專業科日教育學類	411	7.3	圖文傳播學類	20	0.4	其他工程學類	0	0
學前教育學類	418	7.5	廣告學類	2	0	建築學類	0	0
成人教育學類	0	0	其他傳播及資訊學類	0	0	景觀設計學類	0	0
特殊教育學類	440	7.8	一般商業學類	0	0	都市規劃學類	1	0
教育行政學類	17	0.3	會計學類	6	0.1	其他建築及都市規劃學類	0	0
教育科技學類	2	0	企業管理學類	20	0.4	一般農業學類	2	0
教育測驗評量學類	0	0	貿易學類	1	0	畜牧學類	0	0
其他教育學類	16	0.3	財務金融學類	7	0.1	園藝學類	2	0
美術學類	129	2.3	風險管理學類	2	0	核子工程學類	0	0
雕塑藝術學類	0	0	財政學類	2	0	綜合工程學類	0	0
美術工藝學類	3	0.1	行銷與流通學類	0	0	其他工程學類	0	0
音樂學類	244	4.4	醫管學類	1	0	建築學類	0	0
戲劇舞蹈學類	51	0.9	其他商業及管理學類	5	0.1	景觀設計學類	0	0
視覺藝術學類	16	0.3	一般法律學類	3	0.1	植物保護學類	0	0
綜合藝術學類	19	0.3	專業法律學類	2	0	農業經濟及推廣學類	1	0
民俗藝術學類	0	0	其他法律學類	0	0	食品科學類	3	0.1
應用藝術學類	19	0.3	生物學類	61	1.1	水土保持學類	1	0
藝術行政學類	0	0	生態學類	2	0	農業化學類	1	0
台灣語文學類	26	0.5	生物科技學類	16	0.3	農業技術學類	0	0
中國語文學類	461	8.2	微生物學類	0	0	林業學類	0	0
外國語文學類	438	7.8	生物化學學類	0	0	漁業學類	5	0.1
其他語文學類	30	0.5	生物訊息學類	0	0	其他農林漁牧學類	0	0
翻譯學類	3	0.1	其他生命科學類	0	0	獸醫學類	1	0
比較文學學類	0	0	化學學類	85	1.5	醫學學類	0	0
語言學類	24	0.4	地球科學學類	13	0.2	公共衛生學類	0	0
宗教學類	1	0	物理學類	89	1.6	藥學學類	0	0
歷史學類	118	2.1	大氣科學學類	3	0.1	復健醫學學類	0	0
人類學學類	3	0.1	海洋科學學類	4	0.1	營養學類	0	0
哲學學類	2	0	天文及太空科學學類	0	0	護理學類	1	0
文獻學學類	0	0	其他自然科學學類	12	0.2	醫學技術及檢驗學類	5	0.1
其他人文學類	3	0.1	數學學類	238	4.2	牙醫學類	0	0
綜合設計學類	2	0	統計學類	3	0.1	其他醫藥衛生學類	0	0
視覺傳達設計學類	17	0.3	其他數學及統計學類	6	0.1	身心障礙服務學類	0	0
產品設計學類	14	0.2	電算機一般學類	6	0.1	老年服務學類	1	0
空間設計學類	1	0	網路學類	0	0	社會工作學類	40	0.7
其他設計學類	0	0	軟體發展學類	4	0.1	兒童保育學類	230	4.1
經濟學類	11	0.2	系統設計學類	0	0	其他社會服務學類	0	0
政治學類	5	0.1	電算機應用學類	1	0	餐旅服務學類	27	0.5
社會學類	12	0.2	其他電算績學類	0	0	觀光休閒學類	6	0.1
民族學類	3	0.1	電資工程學類	67	1.2	競技運動學類	130	2.3
心理學類	212	3.8	機械工程學類	23	0.4	運動科技學類	3	0.1
地理學類	94	1.7	土木工程學類	2	0	運動休閒及休閒管理學類	83	1.5
區域研究學類	43	0.8	化學工程學類	11	0.2	生活應用科學學類	1	0
公共行政學類	14	0.2	材料工程學類	3	0.1	服飾學類	1	0
國際事務學類	2	0	工業工程學類	5	0.1	美容學類	1	0
綜合社會及行為科學學類	2	0	紡織工程學類	0	0	其他民生學類	2	0
一般大眾傳播學類	6	0.1	測量工程學類	0	0	運輸管理學類	3	0.1
新聞學類	0	0	環境工程學類	0	0	航空學類	3	0.1
廣播電視學類	6	0.1	河海工程學類	0	0	航海學類	4	0.1
公共關係學類	0	0	生醫工程學類	0	0	其他運輸服務學類	0	0
							總數	5604 100

註：此表數據為「畢業學校有開設師資職前教育課程，且在民國83年以後，有在畢業學校修一門以上師培課程」之受訪者資料，數值已扣除遺漏值、加權處理且以四捨五入計算。

## 第二部分 修習師資職前教育課程情形

### 一、修習情形

表9 幼稚園 師資職前教育課程修習情形

	具備修習資格， 且已經修畢教育 專業課程 (不含半年或一年的 教育實習)		具備修習資格， 但是尚有教育專業 課程未修完， 會繼續修習		具備修習資格， 且曾修過教育專業 課程，但決定放棄		從未具備 修習資格		總數	
	個數	列%	個數	列%	個數	列%	個數	列%	個數	列%
<b>師資培育學校類型</b>										
未開設師資職前 教育課程之學校	0	.0	0	.0	0	.0	0	.0	0	.0
師範/教育大學	224	7.7	22	.8	38	1.3	2622	90.2	2906	100.0
設有師資培育相關 學系之大學	261	21.6	21	1.7	20	1.7	910	75.1	1212	100.0
設有師資培育中心 之大學	214	14.4	39	2.6	38	2.6	1194	80.4	1485	100.0
總數	699	12.5	82	1.5	96	1.7	4726	84.3	5603	100.0
<b>師資職前教育課程 類別</b>										
幼稚園	699	100.0	0	.0	0	.0	0	.0	699	100.0
國民小學	71	4.5	1	.1	8	.5	1513	94.9	1594	100.0
中等學校	25	1.2	7	.3	9	.5	2012	98.0	2053	100.0
特殊教育學校(班)	66	11.3	3	.5	7	1.2	510	86.9	586	100.0

註: (1)此表數據為"畢業學校有開設師資職前教育課程，且在民國83年以後，有在畢業學校修一門以上師培課程"之受訪者資料，數值已扣除遺漏值、經加權處理且以四捨五入計算。

(2)題目：幼稚園師資職前教育課程，您修習的情況為？

(3)"師資職前教育課程類別"為複選。

表10 國民小學 師資職前教育課程修習情形

	具備修習資格， 且已經修畢教育 專業課程 (不含半年或一年的 教育實習)		具備修習資格， 但是尚有教育專業 課程未修完， 會繼續修習		具備修習資格， 且曾修過教育專業 課程，但決定放棄		從未具備 修習資格		總數	
	個數	列%	個數	列%	個數	列%	個數	列%	個數	列%
<b>師資培育學校類型</b>										
未開設師資職前 教育課程之學校	0	.0	0	.0	0	.0	0	.0	0	.0
師範/教育大學	952	32.8	106	3.7	166	5.7	1681	57.9	2906	100.0
設有師資培育相關 學系之大學	534	44.1	66	5.4	82	6.8	530	43.7	1212	100.0
設有師資培育中心 之大學	108	7.3	45	3.1	70	4.7	1253	84.9	1476	100.0
總數	1594	28.5	217	3.9	318	5.7	3465	61.9	5594	100.0
<b>師資職前教育課程 類別</b>										
幼稚園	71	10.4	14	2.1	17	2.5	587	85.1	690	100.0
國民小學	1594	100.0	0	.0	0	.0	0	.0	1594	100.0
中等學校	61	3.0	10	.5	25	1.2	1957	95.3	2053	100.0
特殊教育學校(班)	215	36.6	8	1.4	20	3.5	343	58.5	586	100.0

註: (1)此表數據為"畢業學校有開設師資職前教育課程，且在民國83年以後，有在畢業學校修一門以上師培課程"之受訪者資料，數值已扣除遺漏值、經加權處理且以四捨五入計算。

(2)題目：國小師資職前教育課程，您修習的情況為？

(3)"師資職前教育課程類別"為複選。

表11 中等學校 師資職前教育課程修習情形

	具備修習資格，且已經修畢教育專業課程 (不含半年或一年的教育實習)		具備修習資格，但是尚有教育專業課程未修完，會繼續修習		具備修習資格，且曾修過教育專業課程，但決定放棄		從未具備修習資格		總數	
	個數	列%	個數	列%	個數	列%	個數	列%	個數	列%
<b>師資培育學校類型</b>										
未開設師資職前教育課程之學校	0	.0	0	.0	0	.0	0	.0	0	.0
師範/教育大學	1187	40.8	114	3.9	156	5.4	1450	49.9	2906	100.0
設有師資培育相關學系之大學	190	15.7	45	3.7	38	3.2	939	77.5	1212	100.0
設有師資培育中心之大學	676	45.8	177	12.0	167	11.3	455	30.8	1476	100.0
總數	2053	36.7	336	6.0	361	6.5	2844	50.8	5594	100.0
<b>師資職前教育課程類別</b>										
幼稚園	25	3.6	9	1.3	6	.8	650	94.2	690	100.0
國民小學	61	3.8	11	.7	4	.3	1518	95.2	1594	100.0
中等學校	2053	100.0	0	.0	0	.0	0	.0	2053	100.0
特殊教育學校(班)	148	25.3	17	2.9	8	1.4	413	70.4	586	100.0

註:(1)此表數據為"畢業學校有開設師資職前教育課程，且在民國83年以後，有在畢業學校修一門以上師培課程"之受訪者資料，數值已扣除遺漏值、經加權處理且以四捨五入計算。

(2)題目：中等學校師資職前教育課程，您修習的情況為？

(3)"師資職前教育課程類別"為複選。

表12 特殊教育\_師資職前教育課程修習情形

	具備修習資格，且已經修畢教育專業課程(不含半年或一年的教育實習)		具備修習資格，但是尚有教育專業課程未修完，會繼續修習		具備修習資格，且曾修過教育專業課程，但決定放棄		從未具備修習資格		總數	
	個數	列%	個數	列%	個數	列%	個數	列%	個數	列%
<b>師資培育學校類型</b>										
未開設師資職前教育課程之學校	0	.0	0	.0	0	.0	0	.0	0	.0
師範/教育大學	355	12.2	39	1.3	40	1.4	2472	85.1	2906	100.0
設有師資培育相關學系之大學	176	14.5	43	3.5	28	2.3	966	79.7	1213	100.0
設有師資培育中心之大學	56	3.8	50	3.4	33	2.2	1337	90.6	1476	100.0
總數	587	10.5	131	2.3	101	1.8	4776	85.4	5595	100.0
<b>師資職前教育課程類別</b>										
幼稚園	66	9.6	25	3.6	23	3.3	576	83.4	690	100.0
國民小學	215	13.5	14	.8	10	.7	1355	85.0	1594	100.0
中等學校	148	7.2	25	1.2	15	.7	1865	90.8	2053	100.0
特殊教育學校(班)	587	100.0	0	.0	0	.0	0	.0	587	100.0

註: (1)此表數據為"畢業學校有開設師資職前教育課程，且在民國83年以後，有在畢業學校修一門以上師培課程"之受訪者資料，數值已扣除遺漏值、經加權處理且以四捨五入計算。

(2)題目：特殊教育學校（班）師資職前教育課程，您修習的情況為？

(3)"師資職前教育課程類別"為複選。

## 二、修習管道

表13 幼稚園師資職前教育課程修習管道

	錄取師資培育中心 (或開設教育學程專責 單位)辦理之 教育學程甄選		師資培育相關系所之 公費師資生		師資培育相關系所之 自費師資生 (含一入學就具備修習 資格,或是入學後通過 系所辦理之甄選)		總數	
	個數	列百分比	個數	列百分比	個數	列百分比	個數	列百分比
<b>師資培育學校類型</b>								
未開設師資職前教育課程之學校	0	.0	0	.0	0	.0	0	.0
師範/教育大學	46	16.4	7	2.6	228	81.0	282	100.0
設有師資培育相關學系之大學	59	19.5	3	1.0	239	79.4	301	100.0
設有師資培育中心之大學	206	72.5	5	1.8	73	25.7	285	100.0
總數	312	35.9	16	1.8	541	62.3	868	100.0

註:(1)此表數據為"畢業學校有開設師資職前教育課程,且在民國83年以後,有在畢業學校修一門以上師培課程,具備幼稚園師資職前教育課程修習資格"之受訪者資料,數值已扣除遺漏值、經加權處理且以四捨五入計算。

(2)題目:具備修習幼稚園師資職前教育課程的身份?

**表14 國民小學師資職前教育課程修習管道**

	錄取師資培育中心 (或開設教育學程專責 單位)辦理之 教育學程甄選		師資培育相關系所之 公費師資生		師資培育相關系所之 自費師資生 (含一入學就具備修習 資格,或是入學後通過 系所辦理之甄選)		總數	
	個數	列%	個數	列%	個數	列%	個數	列%
<b>師資培育學校類型</b>								
未開設師資職前教育課程之學校	0	.0	0	.0	0	.0	0	.0
師範/教育大學	356	29.3	21	1.7	839	69.0	1216	100.0
設有師資培育相關學系之大學	199	29.4	5	.7	474	69.9	679	100.0
設有師資培育中心之大學	174	79.0	7	3.4	39	17.6	220	100.0
<b>總數</b>	<b>729</b>	<b>34.5</b>	<b>33</b>	<b>1.6</b>	<b>1352</b>	<b>63.9</b>	<b>2114</b>	<b>100.0</b>

註: (1)此表數據為"畢業學校有開設師資職前教育課程,且在民國83年以後,有在畢業學校修一門以上師培課程,具備國小師資職前教育課程修習資格"之受訪者資料,數值已扣除遺漏值、經加權處理且以四捨五入計算。

(2)題目:具備修習國小師資職前教育課程的身份?



**表15 中等學校師資職前教育課程修習管道**

	錄取師資培育中心 (或開設教育學程專責 單位)辦理之 教育學程甄選		師資培育相關系所之 公費師資生		師資培育相關系所之 自費師資生 (含一入學就具備修習 資格，或是入學後通過 系所辦理之甄選)		總數	
	個數	列%	個數	列%	個數	列%	個數	列%
<b>師資培育學校類型</b>								
未開設師資職前教育課程 之學校	0	.0	0	.0	0	.0	0	.0
師範/教育大學	306	21.2	24	1.7	1114	77.1	1445	100.0
設有師資培育相關學系之 大學	191	70.4	1	.4	80	29.3	272	100.0
設有師資培育中心之大學	883	87.2	6	.6	123	12.2	1013	100.0
總數	1381	50.6	31	1.1	1317	48.3	2729	100.0

註: (1)此表數據為"畢業學校有開設師資職前教育課程，且在民國83年以後，有在畢業學校修一門以上師培課程，具備中等學校師資職前教育課程修習資格"之受訪者資料，數值已扣除遺漏值、經加權處理且以四捨五入計算。

(2)題目：具備修習中等學校師資職前教育課程的身份？

**表16 特殊教育師資職前教育課程修習管道**

	錄取師資培育中心 (或開設教育學程專責 單位)辦理之 教育學程甄選		師資培育相關系所之 公費師資生		師資培育相關系所之 自費師資生 (含一入學就具備修習 資格，或是入學後通過 系所辦理之甄選)		總數	
	個數	列%	個數	列%	個數	列%	個數	列%
<b>師資培育學校類型</b>								
未開設師資職前教育課程 之學校	0	.0	0	.0	0	.0	0	.0
師範/教育大學	77	17.9	16	3.7	335	78.4	427	100.0
設有師資培育相關學系之 大學	50	20.3	2	.8	195	78.9	247	100.0
設有師資培育中心之大學	98	72.9	3	2.2	33	24.9	134	100.0
總數	225	27.8	21	2.6	563	69.7	808	100.0

註:(1)此表數據為"畢業學校有開設師資職前教育課程，且在民國83年以後，有在畢業學校修一門以上師培課程，具備特殊教育師資職前教育課程修習資格"之受訪者資料，數值已扣除遺漏值、經加權處理且以四捨五入計算。

(2)題目：具備修習特殊教育師資職前教育課程的身份？

### 三、 領取卓越師資培育獎學金情形

表17 是否曾領取卓越師資培育獎學金

	否		是		總數	
	個數	列%	個數	列%	個數	列%
<b>師資培育學校類型</b>						
未開設師資職前教育課程之學校	0	.0	0	.0	0	.0
師範/教育大學	2497	85.9	409	14.1	2906	100.0
設有師資培育相關學系之大學	1160	95.6	53	4.4	1213	100.0
設有師資培育中心之大學	1461	98.4	24	1.6	1485	100.0
總數	5118	91.3	486	8.7	5604	100.0
<b>師資職前教育課程類別</b>						
幼稚園	595	85.1	104	14.9	699	100.0
國民小學	1286	80.6	309	19.4	1594	100.0
中等學校	2026	98.7	27	1.3	2053	100.0
特殊教育學校(班)	511	87.1	76	12.9	587	100.0

註:(1)此表數據為"具備修習師資職前教育課程資格"之受訪者資料，數值已扣除遺漏值、經加權處理且以四捨五入計算。

(2)題目為：您是否曾領取卓越師資培育獎學金？

(3)"師資職前教育課程類別"為複選。

**表18 領取幾學期的卓越師資培育獎學金**

	1學期		2學期		3學期		4學期		5學期		6學期		7學期		8學期		總數	
	個數	列%	個數	列%	個數	列%	個數	列%	個數	列%	個數	列%	個數	列%	個數	列%	個數	列%
<b>師資培育學校類型</b>																		
未開設師資職前教育課程之學校	0	.0	0	.0	0	.0	0	.0	0	.0	0	.0	0	.0	0	.0	0	.0
師範/教育大學	18	4.5	104	25.4	18	4.5	100	24.5	6	1.5	92	22.6	2	.5	68	16.6	409	100.0
設有師資培育相關學系之大學	10	19.1	12	22.8	6	11.3	13	24.4	3	5.6	5	9.4	2	3.8	2	3.8	53	100.0
設有師資培育中心之大學	12	49.1	4	18.5	3	10.9	3	12.5	0	.0	1	4.9	0	.0	1	4.2	24	100.0
總數	40	8.3	120	24.8	27	5.6	116	23.9	9	1.9	99	20.3	4	.8	71	14.6	486	100.0
<b>師資職前教育課程類別</b>																		
幼稚園	10	9.7	22	20.7	9	8.8	22	21.4	5	4.8	21	19.8	2	1.9	13	12.9	104	100.0
國民小學	14	4.6	74	24.1	6	2.0	82	26.7	3	1.0	72	23.5	1	.3	55	17.9	309	100.0
中等學校	11	40.4	6	22.9	3	9.8	3	11.3	0	.0	2	8.1	0	.0	2	7.5	27	100.0
特殊教育學校(班)	3	4.1	23	29.7	5	6.7	19	25.6	1	1.3	11	14.9	0	.0	14	17.8	76	100.0

註:(1)此表數據為"具備修習師資職前教育課程資格"之受訪者資料，數值已扣除遺漏值、經加權處理且以四捨五入計算。

(2)題目為：您一共領取了幾學期的卓越師資培育獎學金？

(3)"師資職前教育課程類別"為複選。

#### 四、修習起迄時間

表19 幼稚園師資職前教育課程修習開始時間

	大學		學士後學分班		碩士班		總數	
	個數	列%	個數	列%	個數	列%	個數	列%
<b>師資培育學校類型</b>								
未開設師資職前教育課程之學校	0	.0	0	.0	0	.0	0	.0
師範/教育大學	282	100.0	0	.0	0	.0	282	100.0
設有師資培育相關學系之大學	300	99.7	0	.0	1	.3	301	100.0
設有師資培育中心之大學	283	99.0	2	.7	1	.3	286	100.0
總數	865	99.5	2	.2	2	.2	869	100.0
<b>師資職前教育課程類別</b>								
幼稚園	696	99.9	1	.1	0	.0	697	100.0
國民小學	81	100.0	0	.0	0	.0	81	100.0
中等學校	40	97.6	1	2.4	0	.0	41	100.0
特殊教育學校(班)	77	100.0	0	.0	0	.0	77	100.0

註:(1)此表數據為"畢業學校有開設師資職前教育課程，且在民國83年以後，於畢業學校修一門以上師培課程，具備修習幼稚園師資職前教育課程資格"之受訪者資料，數值已扣除遺漏值、經加權處理且以四捨五入計算。

(2)題目：幼稚園師資職前教育課程修習開始時間？

(3)"師資職前教育課程類別"為複選。

表20 幼稚園師資職前教育課程修畢時間

	大學		學士後學分班		碩士班		總數	
	個數	列%	個數	列%	個數	列%	個數	列%
<b>師資培育學校類型</b>								
未開設師資職前教育課程之學校	0	.0	0	.0	0	.0	0	.0
師範/教育大學	222	99.6	0	.0	1	.4	223	100.0
設有師資培育相關學系之大學	259	99.2	1	.4	1	.4	261	100.0
設有師資培育中心之大學	208	97.9	4	2.1	0	.0	213	100.0
總數	690	98.9	5	.8	2	.3	697	100.0
<b>師資職前教育課程類別</b>								
幼稚園	690	98.9	5	.8	2	.3	697	100.0
國民小學	71	100.0	0	.0	0	.0	71	100.0
中等學校	24	96.0	1	4.0	0	.0	25	100.0
特殊教育學校(班)	66	100.0	0	.0	0	.0	66	100.0

註:(1)此表數據為"畢業學校有開設師資職前教育課程，且在民國83年以後，於畢業學校修一門以上師培課程，具備修習幼稚園師資職前教育課程資格且修畢"之受訪者資料，數值已扣除遺漏值、經加權處理且以四捨五入計算。

(2)題目：幼稚園師資職前教育課程修畢時間？

(3)"師資職前教育課程類別"為複選。

**表21 國小師資職前教育課程修習開始時間**

	大學		學士後學分班		碩士班		總數	
	個數	列%	個數	列%	個數	列%	個數	列%
<b>師資培育學校類型</b>								
未開設師資職前教育課程之學校	0	.0	0	.0	0	.0	0	.0
師範/教育大學	1214	99.8	2	.2	0	.0	1216	100.0
設有師資培育相關學系之大學	673	99.1	4	.6	2	.3	679	100.0
設有師資培育中心之大學	213	96.7	5	2.3	2	1.0	220	100.0
總數	2099	99.3	11	.5	4	.2	2114	100.0
<b>師資職前教育課程類別</b>								
幼稚園	101	98.0	1	1.0	1	1.0	103	100.0
國民小學	1577	99.5	6	.4	1	.1	1584	100.0
中等學校	94	97.7	1	1.0	1	1.2	96	100.0
特殊教育學校(班)	242	100.0	0	.0	0	.0	242	100.0

註:(1)此表數據為"畢業學校有開設師資職前教育課程，且在民國83年以後，於畢業學校修一門以上師培課程，具備修習國小師資職前教育課程資格"之受訪者資料，數值已扣除遺漏值、經加權處理且以四捨五入計算。

(2)題目：國民小學師資職前教育課程修習開始時間？

(3)"師資職前教育課程類別"為複選。

表22 國小師資職前教育課程修畢時間

	大學		學士後學分班		碩士班		總數	
	個數	列%	個數	列%	個數	列%	個數	列%
<b>師資培育學校類型</b>								
未開設師資職前教育課程之學校	0	.0	0	.0	0	.0	0	.0
師範/教育大學	942	99.7	1	.1	2	.2	945	100.0
設有師資培育相關學系之大學	528	99.2	4	.8	0	.0	532	100.0
設有師資培育中心之大學	102	95.2	4	3.7	1	1.1	108	100.0
總數	1572	99.2	9	.6	3	.2	1584	100.0
<b>師資職前教育課程類別</b>								
幼稚園	71	100.0	0	.0	0	.0	71	100.0
國民小學	1572	99.2	9	.6	3	.2	1584	100.0
中等學校	59	96.4	1	1.6	1	1.9	61	100.0
特殊教育學校(班)	214	100.0	0	.0	0	.0	214	100.0

註:(1)此表數據為"畢業學校有開設師資職前教育課程，且在民國83年以後，於畢業學校修一門以上師培課程，具備修習國小師資職前教育課程資格且修畢"之受訪者資料，數值已扣除遺漏值、經加權處理且以四捨五入計算。

(2)題目：國民小學師資職前教育課程修畢時間？

(3)"師資職前教育課程類別"為複選。



**表23 中等學校師資職前教育課程修習開始時間**

	大學		學士後學分班		碩士班		總數	
	個數	列%	個數	列%	個數	列%	個數	列%
<b>師資培育學校類型</b>								
未開設師資職前教育課程之學校	0	.0	0	.0	0	.0	0	.0
師範/教育大學	1440	99.7	2	.2	2	.1	1445	100.0
設有師資培育相關學系之大學	268	98.5	2	.7	2	.7	272	100.0
設有師資培育中心之大學	1006	99.4	6	.6	0	.0	1013	100.0
總數	2714	99.5	11	.4	4	.1	2729	100.0
<b>師資職前教育課程類別</b>								
幼稚園	38	94.9	2	5.1	0	.0	40	100.0
國民小學	73	96.1	0	.0	3	3.9	76	100.0
中等學校	2036	99.7	5	.3	0	.0	2041	100.0
特殊教育學校(班)	169	100.0	0	.0	0	.0	169	100.0

註:(1)此表數據為"畢業學校有開設師資職前教育課程，且在民國83年以後，於畢業學校修一門以上師培課程，具備修習中等學校師資職前教育課程資格"之受訪者資料，數值已扣除遺漏值、經加權處理且以四捨五入計算。

(2)題目：中等學校師資職前教育課程修習開始時間？

(3)"師資職前教育課程類別"為複選。

**表24 中等學校師資職前教育課程修畢時間**

	大學		學士後學分班		碩士班		總數	
	個數	列%	個數	列%	個數	列%	個數	列%
<b>師資培育學校類型</b>								
未開設師資職前教育課程之學校	0	.0	0	.0	0	.0	0	.0
師範/教育大學	1175	99.7	3	.3	0	.0	1178	100.0
設有師資培育相關學系之大學	188	98.9	2	1.1	0	.0	190	100.0
設有師資培育中心之大學	655	97.4	15	2.3	3	.4	673	100.0
總數	2018	98.9	21	1.0	3	.1	2041	100.0
<b>師資職前教育課程類別</b>								
幼稚園	25	100.0	0	.0	0	.0	25	100.0
國民小學	61	100.0	0	.0	0	.0	61	100.0
中等學校	2018	98.9	21	1.0	3	.1	2041	100.0
特殊教育學校(班)	145	100.0	0	.0	0	.0	145	100.0

註:(1)此表數據為"畢業學校有開設師資職前教育課程，且在民國83年以後，於畢業學校修一門以上師培課程，具備修習中等學校師資職前教育課程資格且修畢"之受訪者資料，數值已扣除遺漏值、經加權處理且以四捨五入計算。

(2)題目：中等學校師資職前教育課程修畢時間？

(3)"師資職前教育課程類別"為複選。

**表25 特殊教育師資職前教育課程修習開始時間**

	大學		學士後學分班		碩士班		總數	
	個數	列%	個數	列%	個數	列%	個數	列%
<b>師資培育學校類型</b>								
未開設師資職前教育課程之學校	0	.0	0	.0	0	.0	0	.0
師範/教育大學	426	100.0	0	.0	0	.0	426	100.0
設有師資培育相關學系之大學	244	98.8	2	.8	1	.4	247	100.0
設有師資培育中心之大學	132	98.5	2	1.5	0	.0	134	100.0
總數	802	99.4	4	.5	1	.1	807	100.0
<b>師資職前教育課程類別</b>								
幼稚園	111	98.2	2	1.8	0	.0	113	100.0
國民小學	236	100.0	0	.0	0	.0	236	100.0
中等學校	183	99.5	1	.5	0	.0	184	100.0
特殊教育學校(班)	579	99.8	1	.2	0	.0	580	100.0

註:(1)此表數據為"畢業學校有開設師資職前教育課程，且在民國83年以後，於畢業學校修一門以上師培課程，具備修習特殊教育學校(班)師資職前教育課程資格"之受訪者資料，數值已扣除遺漏值、經加權處理且以四捨五入計算。

(2)題目：特殊教育師資職前教育課程修習開始時間？

(3)"師資職前教育課程類別"為複選。

**表26 特殊教育師資職前教育課程修畢時間**

	大學		學士後學分班		碩士班		總數	
	個數	列%	個數	列%	個數	列%	個數	列%
<b>師資培育學校類型</b>								
未開設師資職前教育課程之學校	0	.0	0	.0	0	.0	0	.0
師範/教育大學	347	99.7	1	.3	0	.0	348	100.0
設有師資培育相關學系之大學	176	100.0	0	.0	0	.0	176	100.0
設有師資培育中心之大學	51	92.3	4	7.7	0	.0	55	100.0
總數	575	99.1	5	.9	0	.0	580	100.0
<b>師資職前教育課程類別</b>								
幼稚園	66	100.0	0	.0	0	.0	66	100.0
國民小學	214	100.0	0	.0	0	.0	214	100.0
中等學校	142	98.6	2	1.4	0	.0	144	100.0
特殊教育學校(班)	575	99.1	5	.9	0	.0	580	100.0

註:(1)此表數據為"畢業學校有開設師資職前教育課程，且在民國83年以後，於畢業學校修一門以上師培課程，具備修習特殊教育學校(班)師資職前教育課程資格且修畢"之受訪者資料，數值已扣除遺漏值、經加權處理且以四捨五入計算。

(2)題目：特殊教育師資職前教育課程修畢時間？

(3)"師資職前教育課程類別"為複選。

## 五、放棄修習原因

表27 放棄修習幼稚園師資職前教育課程原因

	修課後，對課程不感興趣		不想再多花時間實習或為修習教育學分而延畢		課業或論文負擔重，無法兼顧		課程內容並不能讓我學到東西		很難修到任教領域學科所規定的專門課程		無力或不想繳交額外學分費		畢業後教職難求		較想從事或已經從事幼稚園老師以外的工作		其他		總數	
	個數	列%	個數	列%	個數	列%	個數	列%	個數	列%	個數	列%	個數	列%	個數	列%	個數	列%	個數	列%
<b>師資培育學校類型</b>																				
未開設師資職前教育課程之學校	0	.0	0	.0	0	.0	0	.0	0	.0	0	.0	0	.0	0	.0	0	.0	0	.0
師範/教育大學	6	16.2	9	25.2	1	2.7	0	.0	1	2.7	0	.0	2	5.3	18	48.0	0	.0	38	100.0
設有師資培育相關學系之大學	6	30.3	1	4.9	1	4.9	0	.0	1	5.5	0	.0	1	4.9	9	44.4	1	4.9	20	100.0
設有師資培育中心之大學	3	8.1	1	2.7	8	21.1	1	3.0	1	2.7	7	19.3	3	8.2	11	29.4	2	5.4	37	100.0
總數	15	16.0	11	12.1	10	10.3	1	1.2	3	3.3	7	7.5	6	6.4	38	40.0	3	3.2	95	100.0
<b>師資職前教育課程類別</b>																				
幼稚園	0	.0	0	.0	0	.0	0	.0	0	.0	0	.0	0	.0	0	.0	0	.0	0	.0
國民小學	2	24.1	2	27.6	1	12.1	0	.0	0	.0	0	.0	0	.0	3	36.2	0	.0	8	100.0
中等學校	2	21.4	0	.0	0	.0	0	.0	1	10.7	0	.0	0	.0	6	67.9	0	.0	9	100.0
特殊教育學校(班)	3	42.7	1	14.5	0	.0	0	.0	1	14.2	0	.0	0	.0	2	28.5	0	.0	7	100.0

註:(1)此表數據為"畢業學校有開設師資職前教育課程，且在民國83年以後，於畢業學校修一門以上師培課程，具備修習幼稚園師資職前教育課程資格，但放棄修習"之受訪者資料，數值已扣除遺漏值、經加權處理且以四捨五入計算。

(2)題目：您放棄修習幼稚園師資職前教育課程最主要的原因為何？

(3)"師資職前教育課程類別"為複選。

表28 放棄修習國民小學師資職前教育課程原因

	修課後，對課程不感興趣		不想再多花時間實習或為修習教育學分而延畢		課業或論文負擔重，無法兼顧		課程內容並不能讓我學到東西		很難修到任教領域學科所規定的專門課程		無力或不想繳交額外學分費		畢業後教職難求		較想從事或已經從事國小老師以外的工作		其他		總數	
	個數	列%	個數	列%	個數	列%	個數	列%	個數	列%	個數	列%	個數	列%	個數	列%	個數	列%	個數	列%
<b>師資培育學校類型</b>																				
未開設師資職前教育課程之學校	0	.0	0	.0	0	.0	0	.0	0	.0	0	.0	0	.0	0	.0	0	.0	0	.0
師範/教育大學	32	19.4	15	8.8	6	3.6	3	2.0	0	.0	3	1.9	37	22.3	58	34.9	12	7.1	166	100.0
設有師資培育相關學系之大學	18	22.8	6	7.9	5	6.2	1	1.3	1	1.2	2	2.7	17	21.6	22	27.7	7	8.8	81	100.0
設有師資培育中心之大學	9	13.2	13	18.8	7	10.8	2	3.4	1	1.4	2	2.9	15	21.4	13	19.3	6	8.8	69	100.0
總數	60	18.9	34	10.8	18	5.8	7	2.1	2	.6	7	2.3	69	21.9	94	29.6	25	7.9	316	100.0
<b>師資職前教育課程類別</b>																				
幼稚園	3	19.0	4	24.4	4	25.5	0	.0	0	.0	0	.0	4	25.2	1	5.9	0	.0	17	100.0
國民小學	0	.0	0	.0	0	.0	0	.0	0	.0	0	.0	0	.0	0	.0	0	.0	0	.0
中等學校	2	8.0	5	20.1	0	.0	1	4.1	1	4.0	1	4.0	4	17.4	5	18.2	6	24.3	25	100.0
特殊教育學校(班)	2	10.3	3	16.0	2	10.0	0	.0	0	.0	0	.0	8	37.8	3	15.2	2	10.7	20	100.0

註:(1)此表數據為"畢業學校有開設師資職前教育課程，且在民國83年以後，於畢業學校修一門以上師培課程，具備修習國小師資職前教育課程資格，但放棄修習"之受訪者資料，數值已扣除遺漏值、經加權處理且以四捨五入計算。

(2)題目：您放棄修習國民小學師資職前教育課程最主要的原因為何？

(3)"師資職前教育課程類別"為複選。

表29 放棄修習中等學校師資職前教育課程原因

	修課後，對課程不感興趣		不想再多花時間實習或為修習教育學分而延畢		課業或論文負擔重，無法兼顧		課程內容並不能讓我學到東西		很難修到任教領域/學科所規定的專門課程		無力或不想繳交額外學分費		畢業後教職難求		較想從事或已經從事中學老師以外的工作		其他		總數	
	個數	列%	個數	列%	個數	列%	個數	列%	個數	列%	個數	列%	個數	列%	個數	列%	個數	列%	個數	列%
<b>師資培育學校類型</b>																				
未開設師資職前教育課程之學校	0	.0	0	.0	0	.0	0	.0	0	.0	0	.0	0	.0	0	.0	0	.0	0	.0
師範/教育大學	32	20.7	10	6.3	6	4.1	3	1.6	4	2.8	1	.7	25	16.3	64	41.6	9	5.9	154	100.0
設有師資培育相關學系之大學	9	24.5	10	26.8	3	8.3	1	2.7	1	2.7	1	2.7	5	13.4	6	16.2	1	2.7	37	100.0
設有師資培育中心之大學	32	19.3	28	17.1	11	6.7	1	.6	6	3.7	10	6.1	24	14.7	41	24.5	12	7.3	165	100.0
總數	73	20.5	48	13.4	21	5.8	5	1.3	11	3.2	12	3.4	54	15.2	111	31.0	22	6.2	356	100.0
<b>師資職前教育課程類別</b>																				
幼稚園	0	.0	1	18.6	0	.0	0	.0	0	.0	1	17.7	4	63.7	0	.0	0	.0	6	100.0
國民小學	0	.0	1	24.5	1	26.4	0	.0	0	.0	1	24.5	0	.0	0	.0	1	24.5	4	100.0
中等學校	0	.0	0	.0	0	.0	0	.0	0	.0	0	.0	0	.0	0	.0	0	.0	0	.0
特殊教育學校(班)	1	11.8	1	12.1	0	.0	0	.0	3	35.5	1	11.8	1	15.1	1	13.7	0	.0	8	100.0

註:(1)此表數據為"畢業學校有開設師資職前教育課程，且在民國83年以後，於畢業學校修一門以上師培課程，具備修習中等學校師資職前教育課程資格，但放棄修習"之受訪者資料，數值已扣除遺漏值、經加權處理且以四捨五入計算。

(2)題目：您放棄修習中等學校師資職前教育課程最主要的原因為何？

(3)"師資職前教育課程類別"為複選。

**表30 放棄修習特殊教育師資職前教育課程原因**

	修課後，對課程不感興趣		不想再多花時間實習或為修習教育學分而延畢		課業或論文負擔重，無法兼顧		課程內容並不能讓我學到東西		很難修到任教領域學科所規定的專門課程		無力或不想繳交額外學分費		畢業後較想從事或已經從事特教老師以外的工作		其他		總數			
	個數	列%	個數	列%	個數	列%	個數	列%	個數	列%	個數	列%	個數	列%	個數	列%	個數	列%		
	<b>師資培育學校類型</b>																			
未開設師資職前教育課程之學校	0	.0	0	.0	0	.0	0	.0	0	.0	0	.0	0	.0	0	.0	0	.0	0	.0
師範/教育大學	8	21.1	7	18.2	5	13.1	1	2.6	1	2.7	0	.0	2	5.5	13	34.1	1	2.6	39	100.0
設有師資培育相關學系之大學	7	26.1	4	14.5	3	10.9	0	.0	0	.0	1	3.6	2	7.7	8	29.9	2	7.3	28	100.0
設有師資培育中心之大學	7	23.2	7	23.9	1	3.2	0	.0	2	6.5	2	6.9	4	14.1	6	18.5	1	3.7	31	100.0
總數	23	23.1	18	19.0	9	9.4	1	1.1	3	3.1	3	3.2	9	8.9	27	28.0	4	4.2	97	100.0
<b>師資職前教育課程類別</b>																				
幼稚園	3	14.1	7	32.5	5	23.0	0	.0	0	.0	0	.0	2	10.7	4	19.7	0	.0	22	100.0
國民小學	0	.0	2	21.6	2	22.4	0	.0	1	11.3	0	.0	1	11.6	3	33.2	0	.0	9	100.0
中等學校	3	20.1	4	26.6	1	6.9	0	.0	2	13.1	1	6.6	0	.0	4	26.8	0	.0	15	100.0
特殊教育學校(班)	0	.0	0	.0	0	.0	0	.0	0	.0	0	.0	0	.0	0	.0	0	.0	0	.0

註:(1)此表數據為"畢業學校有開設師資職前教育課程，且在民國83年以後，於畢業學校修一門以上師培課程，具備修習特殊教育學校(班)師資職前教育課程資格，但放棄修習"之受訪者資料，數值已扣除遺漏值、經加權處理且以四捨五入計算。

(2)題目：您放棄修習特殊教育師資職前教育課程最主要的原因為何？

(3)"師資職前教育課程類別"為複選。



### 第三部分 修習動機

#### 一、 修課原因

表31 修課最主要原因

	大學入學考試 成績落在師資 培育相關學系		增加未來 就業機會		增加教育 相關知識		想當老師		其他		總數	
	個數	列%	個數	列%	個數	列%	個數	列%	個數	列%	個數	列%
<b>師資培育學校類型</b>												
未開設師資職前教育 課程之學校	0	.0	0	.0	0	.0	0	.0	0	.0	0	.0
師範/教育大學	556	21.4	911	35.0	141	5.4	967	37.2	27	1.0	2602	100.0
設有師資培育相關 學系之大學	335	30.1	266	23.8	67	6.0	430	38.5	17	1.5	1116	100.0
設有師資培育中心 之大學	10	.8	554	44.7	106	8.5	556	44.8	14	1.1	1240	100.0
總數	902	18.2	1732	34.9	314	6.3	1953	39.4	57	1.2	4958	100.0
<b>師資職前教育課程類別</b>												
幼稚園	177	25.4	214	30.6	47	6.8	248	35.5	12	1.7	698	100.0
國民小學	419	26.3	527	33.1	79	5.0	550	34.6	17	1.1	1593	100.0
中等學校	206	10.0	767	37.4	124	6.1	936	45.6	19	.9	2052	100.0
特殊教育學校(班)	173	29.5	131	22.2	44	7.4	235	40.0	5	.9	587	100.0

註:(1)此表數據為"畢業學校有開設師資職前教育課程，且在民國83年以後，於畢業學校修一門以上師培課程，且至少有一類師資職前教育課程類別已經修畢或是正在修習"之受訪者資料，數值已扣除遺漏值、經加權處理且以四捨五入計算。

(2)題目：您修習師資職前教育課程最主要的原因為？

(3)"師資職前教育課程類別"為複選。

表32 修課最主要原因選「想當老師」的進一步理由

	就讀科系的專 長較適合從事 教職		教職的薪水 與福利吸引人		教職工作穩定 有保障		當老師假期 較集中		喜歡教學， 與學生相處		總數	
	個數	列%	個數	列%	個數	列%	個數	列%	個數	列%	個數	列%
<b>師資培育學校類型</b>												
未開設師資職前教育 課程之學校	0	.0	0	.0	0	.0	0	.0	0	.0	0	.0
師範/教育大學	112	11.6	29	3.0	187	19.4	17	1.7	621	64.3	966	100.0
設有師資培育相關學系 之大學	45	10.4	16	3.8	57	13.2	10	2.3	302	70.3	430	100.0
設有師資培育中心之大學	71	12.9	18	3.2	113	20.4	3	.4	350	63.0	556	100.0
總數	228	11.7	63	3.2	358	18.3	29	1.5	1274	65.3	1952	100.0
<b>師資職前教育課程類別</b>												
幼稚園	48	19.2	5	2.1	25	10.0	6	2.4	164	66.3	248	100.0
國民小學	47	8.5	13	2.4	102	18.6	7	1.3	380	69.2	549	100.0
中等學校	114	12.2	39	4.2	186	19.9	11	1.2	586	62.6	936	100.0
特殊教育學校(班)	29	12.2	9	4.0	44	18.6	2	.9	151	64.3	235	100.0

註:(1)此表數據為"畢業學校有開設師資職前教育課程，且在民國83年以後，於畢業學校修一門以上師培課程，且至少有一類師資職前教育課程類別已經修畢或是正在修習，修課最主要的原因選想當老師"之受訪者資料，數值已扣除遺漏值、經加權處理且以四捨五入計算。

(2)題目：您想當老師的理由是？

(3)"師資職前教育課程類別"為複選。

## 二、 修課最主要是誰的意思

表33 修課最主要是誰的意思

	父或母		其他家人 或親戚		師長		同學或朋友		自己		其他		總數	
	個數	列%	個數	列%	個數	列%	個數	列%	個數	列%	個數	列%	個數	列%
<b>師資培育學校類型</b>														
未開設師資職前教育課程之學校	0	.0	0	.0	0	.0	0	.0	0	.0	0	.0	0	.0
師範/教育大學	709	27.3	33	1.3	37	1.4	19	.7	1778	68.3	27	1.0	2602	100.0
設有師資培育相關學系之大學	239	21.4	23	2.1	17	1.6	17	1.6	802	71.8	17	1.6	1116	100.0
設有師資培育中心之大學	234	18.9	13	1.0	33	2.7	20	1.6	935	75.4	4	.3	1240	100.0
總數	1182	23.8	69	1.4	87	1.8	56	1.1	3515	70.9	48	1.0	4958	100.0
<b>師資職前教育課程類別</b>														
幼稚園	91	13.0	9	1.4	13	1.9	13	1.8	562	80.4	10	1.5	698	100.0
國民小學	428	26.9	24	1.5	27	1.7	19	1.2	1074	67.4	20	1.3	1593	100.0
中等學校	515	25.1	21	1.0	32	1.6	17	.8	1453	70.8	13	.6	2052	100.0
特殊教育學校(班)	99	16.8	7	1.2	14	2.4	2	.3	457	77.8	9	1.4	587	100.0

註:(1)此表數據為"畢業學校有開設師資職前教育課程，且在民國83年以後，於畢業學校修一門以上師培課程，且至少有一類師資職前教育課程類別已經修畢或是正在修習"之受訪者資料，數值已扣除遺漏值、經加權處理且以四捨五入計算。

(2)題目：您修習師資職前教育課程，最主要是誰的意思？

(3)"師資職前教育課程類別"為複選。

## 第四部分 學習情況

### 一、自我學習情形評估

表34 教育專業課程總平均成績

	90分以上		85-89分		80-84分		75-79分		70-74分		65-69分		60-64分		60分以下		總數	
	個數	列%	個數	列%	個數	列%	個數	列%	個數	列%	個數	列%	個數	列%	個數	列%	個數	列%
<b>師資培育學校類型</b>																		
未開設師資職前教育課程之學校	0	.0	0	.0	0	.0	0	.0	0	.0	0	.0	0	.0	0	.0	0	.0
師範/教育大學	208	8.0	1263	48.5	919	35.4	160	6.1	41	1.6	6	.2	2	.1	1	.0	2601	100.0
設有師資培育相關學系之大學	108	9.7	507	45.4	390	34.9	79	7.1	25	2.2	5	.5	1	.1	1	.1	1116	100.0
設有師資培育中心之大學	136	11.0	531	42.9	454	36.7	101	8.1	9	.7	3	.3	3	.2	1	.1	1238	100.0
總數	452	9.1	2301	46.4	1763	35.6	340	6.9	75	1.5	14	.3	6	.1	3	.1	4955	100.0
<b>師資職前教育課程類別</b>																		
幼稚園	31	4.4	312	44.7	294	42.1	44	6.4	11	1.6	3	.4	1	.1	1	.1	697	100.0
國民小學	141	8.9	772	48.5	540	33.9	104	6.5	28	1.8	3	.2	1	.1	3	.2	1593	100.0
中等學校	239	11.6	995	48.5	668	32.6	121	5.9	20	1.0	6	.3	2	.1	1	.0	2051	100.0
特殊教育學校(班)	65	11.1	272	46.3	187	32.0	53	9.0	6	1.1	2	.4	1	.2	0	.0	586	100.0

註:(1)此表數據為"畢業學校有開設師資職前教育課程，且在民國83年以後，於畢業學校修一門以上師培課程，且至少有一類師資職前教育課程類別已經修畢或是正在修習"之受訪者資料，數值已扣除遺漏值、經加權處理且以四捨五入計算。

(2)題目：到目前為止，您所修習的教育專業課程總平均成績大約是多少？(四捨五入)

(3)"師資職前教育課程類別"為複選。

表35 教育專業課程的學習時間

	不滿10%		10%以上未滿20%		20%以上未滿30%		30%以上未滿40%		40%以上未滿60%		60%以上未滿80%		80%以上		總數	
	個數	列%	個數	列%	個數	列%	個數	列%	個數	列%	個數	列%	個數	列%	個數	列%
<b>師資培育學校類型</b>																
未開設師資職前教育課程之學校	0	.0	0	.0	0	.0	0	.0	0	.0	0	.0	0	.0	0	.0
師範/教育大學	46	1.8	132	5.1	344	13.2	512	19.7	733	28.2	566	21.8	268	10.3	2601	100.0
設有師資培育相關學系之大學	8	.7	48	4.3	104	9.3	164	14.7	323	29.0	271	24.3	198	17.7	1116	100.0
設有師資培育中心之大學	14	1.1	59	4.8	157	12.7	214	17.3	417	33.6	295	23.8	82	6.6	1238	100.0
總數	69	1.4	238	4.8	605	12.2	890	18.0	1473	29.7	1132	22.9	548	11.1	4955	100.0
<b>師資職前教育課程類別</b>																
幼稚園	11	1.6	24	3.4	63	9.1	90	12.8	187	26.8	205	29.4	117	16.8	697	100.0
國民小學	14	.9	52	3.3	108	6.8	238	15.0	499	31.3	434	27.3	247	15.5	1593	100.0
中等學校	30	1.5	114	5.6	347	16.9	457	22.3	616	30.0	377	18.4	111	5.4	2051	100.0
特殊教育學校(班)	6	1.0	16	2.8	43	7.3	71	12.1	157	26.7	148	25.3	145	24.8	586	100.0

註：(1)此表數據為"畢業學校有開設師資職前教育課程，且在民國83年以後，於畢業學校修一門以上師培課程，且至少有一類師資職前教育課程類別已經修畢或是正在修習"之受訪者資料，數值已扣除遺漏值、經加權處理且以四捨五入計算。

(2)題目：您修習教育專業課程花費的時間(含上課及課後複習時間)，佔您整體學習時間的比例為？

(3)"師資職前教育課程類別"為複選。

**表36 修習師資職前教育課程情形 各題平均數與標準差**

	積極參與 討論、發問		覺得課程無聊， 不感興趣		蹺課或缺課		作業缺交 或應付了事		有實際接觸學生 或教學現場 的機會		有實際教學 或編製教材 的機會		課外參與教育 相關的演講、 研討會或工作坊		閱讀課外教育 相關的書籍 或素材		關心教育政策 與時事的发展		參加教育營隊 或服務活動 (如：實踐史懷哲 精神服務計畫、 教育營等)	
	平 均 數	標 準 差	平 均 數	標 準 差	平 均 數	標 準 差	平 均 數	標 準 差	平 均 數	標 準 差	平 均 數	標 準 差	平 均 數	標 準 差	平 均 數	標 準 差	平 均 數	標 準 差	平 均 數	標 準 差
<b>師資培育學校類型</b>																				
師範/教育大學	2.94	.77	2.26	.80	1.56	.72	1.48	.70	3.08	.85	3.16	.79	2.45	.91	2.74	.84	2.78	.80	2.29	1.11
設有師資培育 相關學系之大學	3.03	.75	2.20	.76	1.56	.70	1.44	.67	3.33	.72	3.29	.73	2.77	.85	2.86	.81	2.80	.77	2.37	1.08
設有師資培育 中心之大學	3.13	.78	1.96	.79	1.43	.64	1.34	.63	3.02	.87	3.15	.81	2.73	.92	2.84	.84	2.92	.82	2.30	1.09
總數	3.01	.77	2.17	.80	1.53	.70	1.44	.68	3.12	.83	3.19	.78	2.59	.91	2.79	.83	2.82	.80	2.31	1.09
<b>師資職前教育課程 類別</b>																				
幼稚園	3.09	.77	2.11	.79	1.53	.72	1.39	.67	3.46	.68	3.44	.70	2.90	.88	2.92	.81	2.82	.78	2.26	1.06
國民小學	3.04	.74	2.26	.77	1.55	.70	1.46	.68	3.31	.71	3.27	.75	2.65	.88	2.81	.82	2.78	.79	2.42	1.09
中等學校	3.02	.78	2.13	.82	1.53	.70	1.42	.69	2.90	.87	3.07	.79	2.46	.93	2.76	.84	2.86	.82	2.23	1.10
特殊教育學校(班)	3.01	.77	2.21	.77	1.51	.72	1.45	.70	3.53	.69	3.51	.68	2.80	.86	2.92	.82	2.84	.78	2.71	1.05
總數	3.02	.76	2.17	.80	1.53	.70	1.43	.68	3.15	.82	3.21	.77	2.60	.91	2.80	.83	2.82	.80	2.32	1.10

註：(1)此表數據為「畢業學校有開設師資職前教育課程，且在民國83年以後，於畢業學校修一門以上師培課程，且至少有一類師資職前教育課程類別已經修畢或是正在修習」之受訪者資料，數值已扣除遺漏值、經加權處理且以四捨五入計算。

(2)題目：當您在貴校修習教育專業課程時，下列事項多常發生？

(3)「師資職前教育課程」為複選題，已修畢該類別教育專業課程者（不含教育實習）就會列入。

(4)分數計算方式為「1=沒有或極少；2=偶爾；3=有時；4=經常」

表37 修習師資職前教育課程情形\_\_ (1) 積極參與討論、發問

	沒有或極少		偶爾		有時		經常		總數	
	個數	列%	個數	列%	個數	列%	個數	列%	個數	列%
<b>師資培育學校類型</b>										
未開設師資職前教育課程之學校	0	.0	0	.0	0	.0	0	.0	0	.0
師範/教育大學	63	2.4	655	25.2	1250	48.0	633	24.3	2601	100.0
設有師資培育相關學系之大學	19	1.7	238	21.3	549	49.2	310	27.8	1116	100.0
設有師資培育中心之大學	16	1.3	253	20.5	516	41.7	453	36.6	1238	100.0
總數	98	2.0	1147	23.1	2314	46.7	1396	28.2	4955	100.0
<b>師資職前教育課程類別</b>										
幼稚園	12	1.7	142	20.3	316	45.4	228	32.7	697	100.0
國民小學	22	1.4	343	21.6	783	49.2	445	27.9	1593	100.0
中等學校	44	2.2	467	22.8	952	46.4	587	28.6	2051	100.0
特殊教育學校(班)	14	2.3	130	22.1	278	47.3	166	28.2	586	100.0

註:(1)此表數據為"畢業學校有開設師資職前教育課程，且在民國83年以後，於畢業學校修一門以上師培課程，且至少有一類師資職前教育課程類別已經修畢或是正在修習"之受訪者資料，數值已扣除遺漏值、經加權處理且以四捨五入計算。

(2)題目：當您在貴校修習教育專業課程時，下列事項多常發生？積極參與討論、發問

(3)"師資職前教育課程類別"為複選。

表38 修習師資職前教育課程情形\_\_ (2) 覺得課程無聊，不感興趣

	沒有或極少		偶爾		有時		經常		總數	
	個數	列%	個數	列%	個數	列%	個數	列%	個數	列%
<b>師資培育學校類型</b>										
未開設師資職前教育課程之學校	0	.0	0	.0	0	.0	0	.0	0	.0
師範/教育大學	412	15.9	1281	49.3	735	28.3	172	6.6	2601	100.0
設有師資培育相關學系之大學	190	17.1	554	49.6	328	29.4	44	3.9	1116	100.0
設有師資培育中心之大學	376	30.3	576	46.5	250	20.2	37	3.0	1238	100.0
總數	978	19.7	2410	48.6	1313	26.5	254	5.1	4955	100.0
<b>師資職前教育課程類別</b>										
幼稚園	156	22.3	337	48.3	176	25.2	29	4.2	697	100.0
國民小學	236	14.8	792	49.7	478	30.0	88	5.5	1593	100.0
中等學校	466	22.7	972	47.4	502	24.5	112	5.4	2051	100.0
特殊教育學校(班)	96	16.3	306	52.2	153	26.1	32	5.4	586	100.0

註:(1)此表數據為"畢業學校有開設師資職前教育課程，且在民國83年以後，於畢業學校修一門以上師培課程，且至少有一類師資職前教育課程類別已經修畢或是正在修習"之受訪者資料，數值已扣除遺漏值、經加權處理且以四捨五入計算。

(2)題目：當您在貴校修習教育專業課程時，下列事項多常發生？覺得課程無聊，不感興趣

(3)"師資職前教育課程類別"為複選。



表39 修習師資職前教育課程情形\_\_ (3) 蹺課或缺課

	沒有或極少		偶爾		有時		經常		總數	
	個數	列%	個數	列%	個數	列%	個數	列%	個數	列%
<b>師資培育學校類型</b>										
未開設師資職前教育課程之學校	0	.0	0	.0	0	.0	0	.0	0	.0
師範/教育大學	1460	56.1	842	32.4	269	10.4	29	1.1	2601	100.0
設有師資培育相關學系之大學	623	55.9	370	33.1	115	10.3	8	.7	1116	100.0
設有師資培育中心之大學	806	65.1	341	27.5	86	7.0	5	.4	1238	100.0
總數	2890	58.3	1553	31.3	470	9.5	42	.8	4955	100.0
<b>師資職前教育課程類別</b>										
幼稚園	411	59.0	207	29.6	73	10.5	6	.9	697	100.0
國民小學	907	56.9	514	32.3	160	10.0	12	.8	1593	100.0
中等學校	1201	58.5	646	31.5	182	8.9	22	1.1	2051	100.0
特殊教育學校(班)	359	61.2	163	27.7	58	9.9	7	1.2	586	100.0

註:(1)此表數據為"畢業學校有開設師資職前教育課程，且在民國83年以後，於畢業學校修一門以上師培課程，且至少有一類師資職前教育課程類別已經修畢或是正在修習"之受訪者資料，數值已扣除遺漏值、經加權處理且以四捨五入計算。

(2)題目：當您在貴校修習教育專業課程時，下列事項多常發生？蹺課或缺課

(3)"師資職前教育課程類別"為複選。

**表40 修習師資職前教育課程情形\_\_ (4) 作業缺交或應付了事**

	沒有或極少		偶爾		有時		經常		總數	
	個數	列%	個數	列%	個數	列%	個數	列%	個數	列%
<b>師資培育學校類型</b>										
未開設師資職前教育課程之學校	0	.0	0	.0	0	.0	0	.0	0	.0
師範/教育大學	1633	62.8	719	27.7	214	8.2	34	1.3	2601	100.0
設有師資培育相關學系之大學	732	65.6	289	25.9	85	7.6	10	.9	1116	100.0
設有師資培育中心之大學	909	73.4	246	19.9	71	5.8	11	.9	1238	100.0
總數	3274	66.1	1255	25.3	370	7.5	55	1.1	4955	100.0
<b>師資職前教育課程類別</b>										
幼稚園	488	70.0	150	21.5	53	7.6	6	.9	697	100.0
國民小學	1017	63.8	433	27.2	129	8.1	14	.9	1593	100.0
中等學校	1383	67.4	497	24.3	140	6.8	30	1.5	2051	100.0
特殊教育學校(班)	383	65.3	156	26.5	36	6.2	11	1.9	586	100.0

註:(1)此表數據為"畢業學校有開設師資職前教育課程，且在民國83年以後，於畢業學校修一門以上師培課程，且至少有一類師資職前教育課程類別已經修畢或是在修習"之受訪者資料，數值已扣除遺漏值、經加權處理且以四捨五入計算。

(2)題目：當您在貴校修習教育專業課程時，下列事項多常發生？作業缺交或應付了事

(3)"師資職前教育課程類別"為複選。

**表41 修習師資職前教育課程情形\_\_ (5) 有實際接觸學生和教學現場的機會**

	沒有或極少		偶爾		有時		經常		總數	
	個數	列%	個數	列%	個數	列%	個數	列%	個數	列%
<b>師資培育學校類型</b>										
未開設師資職前教育課程之學校	0	.0	0	.0	0	.0	0	.0	0	.0
師範/教育大學	141	5.4	414	15.9	1138	43.8	908	34.9	2601	100.0
設有師資培育相關學系之大學	22	2.0	96	8.6	490	43.9	507	45.5	1116	100.0
設有師資培育中心之大學	81	6.6	214	17.3	536	43.3	407	32.8	1238	100.0
總數	245	4.9	724	14.6	2164	43.7	1822	36.8	4955	100.0
<b>師資職前教育課程類別</b>										
幼稚園	8	1.2	50	7.2	252	36.1	387	55.5	697	100.0
國民小學	26	1.6	157	9.8	710	44.5	700	44.0	1593	100.0
中等學校	160	7.8	414	20.2	956	46.6	521	25.4	2051	100.0
特殊教育學校(班)	10	1.7	37	6.3	171	29.1	369	62.9	586	100.0

註:(1)此表數據為"畢業學校有開設師資職前教育課程，且在民國83年以後，於畢業學校修一門以上師培課程，且至少有一類師資職前教育課程類別 已經修畢或是正在修習"之受訪者資料，數值已扣除遺漏值、經加權處理且以四捨五入計算。

(2)題目：當您在貴校修習教育專業課程時，下列事項多常發生？有實際接觸學生或教學現場的機會

(3)"師資職前教育課程類別"為複選。

表42 修習師資職前教育課程情形\_\_ (6) 有實際教學或編製教材的機會

	沒有或極少		偶爾		有時		經常		總數	
	個數	列%	個數	列%	個數	列%	個數	列%	個數	列%
<b>師資培育學校類型</b>										
未開設師資職前教育課程之學校	0	.0	0	.0	0	.0	0	.0	0	.0
師範/教育大學	80	3.1	392	15.1	1149	44.2	979	37.7	2601	100.0
設有師資培育相關學系之大學	20	1.8	120	10.8	488	43.8	487	43.7	1116	100.0
設有師資培育中心之大學	46	3.7	185	15.0	542	43.8	464	37.5	1238	100.0
總數	146	2.9	698	14.1	2180	44.0	1931	39.0	4955	100.0
<b>師資職前教育課程類別</b>										
幼稚園	11	1.5	52	7.5	256	36.7	378	54.3	697	100.0
國民小學	33	2.1	187	11.8	688	43.2	685	43.0	1593	100.0
中等學校	72	3.5	355	17.3	972	47.4	652	31.8	2051	100.0
特殊教育學校(班)	7	1.2	43	7.3	178	30.4	358	61.1	586	100.0

註:(1)此表數據為"畢業學校有開設師資職前教育課程，且在民國83年以後，於畢業學校修一門以上師培課程，且至少有一類師資職前教育課程類別已經修畢或是正在修習"之受訪者資料，數值已扣除遺漏值、經加權處理且以四捨五入計算。

(2)題目：當您在貴校修習教育專業課程時，下列事項多常發生？有實際教學或編製教材的機會

(3)"師資職前教育課程類別"為複選。

表43 修習師資職前教育課程情形\_\_ (7) 課外參與教育相關的演講、研討會或工作坊

	沒有或極少		偶爾		有時		經常		總數	
	個數	列%	個數	列%	個數	列%	個數	列%	個數	列%
<b>師資培育學校類型</b>										
未開設師資職前教育課程之學校	0	.0	0	.0	0	.0	0	.0	0	.0
師範/教育大學	430	16.5	900	34.6	938	36.1	332	12.8	2601	100.0
設有師資培育相關學系之大學	77	6.9	326	29.2	487	43.7	226	20.2	1116	100.0
設有師資培育中心之大學	123	9.9	360	29.1	479	38.7	276	22.3	1238	100.0
總數	630	12.7	1587	32.0	1904	38.4	835	16.8	4955	100.0
<b>師資職前教育課程類別</b>										
幼稚園	41	5.9	181	25.9	279	40.0	196	28.2	697	100.0
國民小學	167	10.5	496	31.1	663	41.6	266	16.7	1593	100.0
中等學校	338	16.5	706	34.4	722	35.2	285	13.9	2051	100.0
特殊教育學校(班)	39	6.7	166	28.4	252	43.0	128	21.9	586	100.0

註:(1)此表數據為"畢業學校有開設師資職前教育課程，且在民國83年以後，於畢業學校修一門以上師培課程，且至少有一類師資職前教育課程類別已經修畢或是在修習"之受訪者資料，數值已扣除遺漏值、經加權處理且以四捨五入計算。

(2)題目：當您在貴校修習教育專業課程時，下列事項多常發生？課外參與教育相關的演講、研討會或工作坊

(3)"師資職前教育課程類別"為複選。

表44 修習師資職前教育課程情形\_\_ (8) 閱讀課外教育相關的書籍或素材

	沒有或極少		偶爾		有時		經常		總數	
	個數	列%	個數	列%	個數	列%	個數	列%	個數	列%
<b>師資培育學校類型</b>										
未開設師資職前教育課程之學校	0	.0	0	.0	0	.0	0	.0	0	.0
師範/教育大學	182	7.0	783	30.1	1160	44.6	477	18.3	2601	100.0
設有師資培育相關學系之大學	50	4.5	306	27.4	514	46.1	246	22.0	1116	100.0
設有師資培育中心之大學	72	5.8	335	27.0	554	44.8	277	22.4	1238	100.0
總數	304	6.1	1423	28.7	2228	45.0	1000	20.2	4955	100.0
<b>師資職前教育課程類別</b>										
幼稚園	21	3.0	195	28.0	297	42.7	184	26.4	697	100.0
國民小學	89	5.6	447	28.0	735	46.1	323	20.2	1593	100.0
中等學校	142	6.9	604	29.4	908	44.3	397	19.3	2051	100.0
特殊教育學校(班)	23	4.0	148	25.3	264	45.1	150	25.6	586	100.0

註:(1)此表數據為"畢業學校有開設師資職前教育課程，且在民國83年以後，於畢業學校修一門以上師培課程，且至少有一類師資職前教育課程類別已經修畢或是正在修習"之受訪者資料，數值已扣除遺漏值、經加權處理且以四捨五入計算。

(2)題目：當您在貴校修習教育專業課程時，下列事項多常發生？閱讀課外教育相關的書籍或素材

(3)"師資職前教育課程類別"為複選。

表45 修習師資職前教育課程情形\_\_ (9) 關心教育政策與時事的發展

	沒有或極少		偶爾		有時		經常		總數	
	個數	列%	個數	列%	個數	列%	個數	列%	個數	列%
<b>師資培育學校類型</b>										
未開設師資職前教育課程之學校	0	.0	0	.0	0	.0	0	.0	0	.0
師範/教育大學	144	5.5	765	29.4	1219	46.9	472	18.2	2601	100.0
設有師資培育相關學系之大學	46	4.1	322	28.8	554	49.6	195	17.4	1116	100.0
設有師資培育中心之大學	55	4.4	298	24.1	570	46.0	315	25.4	1238	100.0
總數	245	4.9	1385	28.0	2343	47.3	981	19.8	4955	100.0
<b>師資職前教育課程類別</b>										
幼稚園	27	3.8	210	30.1	327	46.8	134	19.2	697	100.0
國民小學	72	4.5	489	30.7	750	47.1	282	17.7	1593	100.0
中等學校	107	5.2	534	26.0	955	46.6	455	22.2	2051	100.0
特殊教育學校(班)	27	4.5	152	26.0	295	50.3	112	19.1	586	100.0

註:(1)此表數據為"畢業學校有開設師資職前教育課程，且在民國83年以後，於畢業學校修一門以上師培課程，且至少有一類師資職前教育課程類別已經修畢或是正在修習"之受訪者資料，數值已扣除遺漏值、經加權處理且以四捨五入計算。

(2)題目：當您在貴校修習教育專業課程時，下列事項多常發生？關心教育政策與時事的發展

(3)"師資職前教育課程類別"為複選。

表46 修習師資職前教育課程情形\_\_ (10) 參加教育營隊或服務活動

	沒有或極少		偶爾		有時		經常		總數	
	個數	列%	個數	列%	個數	列%	個數	列%	個數	列%
<b>師資培育學校類型</b>										
未開設師資職前教育課程之學校	0	.0	0	.0	0	.0	0	.0	0	.0
師範/教育大學	841	32.4	644	24.8	637	24.5	479	18.4	2601	100.0
設有師資培育相關學系之大學	312	27.9	280	25.1	320	28.7	205	18.3	1116	100.0
設有師資培育中心之大學	385	31.1	308	24.9	330	26.7	214	17.3	1238	100.0
總數	1538	31.0	1232	24.9	1287	26.0	897	18.1	4955	100.0
<b>師資職前教育課程類別</b>										
幼稚園	214	30.8	194	27.8	183	26.2	106	15.2	697	100.0
國民小學	426	26.8	396	24.9	438	27.5	332	20.9	1593	100.0
中等學校	712	34.7	507	24.7	489	23.8	342	16.7	2051	100.0
特殊教育學校(班)	102	17.3	131	22.4	191	32.6	162	27.7	586	100.0

註:(1)此表數據為"畢業學校有開設師資職前教育課程，且在民國83年以後，於畢業學校修一門以上師培課程，且至少有一類師資職前教育課程類別已經修畢或是正在修習"之受訪者資料，數值已扣除遺漏值、經加權處理且以四捨五入計算。

(2)題目：當您在貴校修習教育專業課程時，下列事項多常發生？參加教育營隊或服務活動(如：實踐史懷哲精神服務計畫、教育營等)

(3)"師資職前教育課程類別"為複選。



## 二、教師授課情形評估

表47 教師的授課情況\_各題平均數與標準差

	教學不認真		關心同學學習 狀況與意見， 樂於協助或回 應同學需求		提供的課程活 動與作業， 提升我對教育 工作的興趣		授課內容 有助於系統性 的了解 教育領域		上課只談理論， 缺乏教育 實務經驗		能引發學生 批判思考能力		經常提供實務 /個案探討		評分能夠 反應學生 的學習表現		採多種方式 評量學生		教學或評量內 容以通過教師 資格檢定考試 為導向		鼓勵我們未來 不一定要當老 師，可朝其他 職業發展	
	平 均 數	標 準 差	平 均 數	標 準 差	平 均 數	標 準 差	平 均 數	標 準 差	平 均 數	標 準 差	平 均 數	標 準 差	平 均 數	標 準 差	平 均 數	標 準 差	平 均 數	標 準 差	平 均 數	標 準 差	平 均 數	標 準 差
<b>師資培育學校類型</b>																						
師範/教育大學	1.52	.62	3.18	.70	2.95	.74	3.05	.69	2.11	.72	2.80	.74	2.91	.75	2.89	.68	2.79	.79	2.46	.76	2.50	.80
設有師資培育 相關學系之大學	1.52	.61	3.23	.68	3.02	.73	3.05	.70	1.99	.71	2.85	.72	2.95	.74	2.94	.69	2.87	.77	2.58	.82	2.56	.87
設有師資培育 中心之大學	1.29	.55	3.38	.74	3.18	.77	3.24	.72	1.84	.74	3.11	.74	3.17	.74	3.13	.70	3.13	.75	2.81	.88	2.22	.90
總數	1.46	.61	3.24	.71	3.02	.75	3.10	.70	2.02	.73	2.89	.75	2.99	.75	2.96	.70	2.89	.79	2.58	.82	2.45	.85
<b>師資職前教育課程 類別</b>																						
幼稚園	1.43	.64	3.31	.75	3.16	.75	3.20	.71	1.86	.69	2.98	.74	3.17	.74	3.03	.70	2.98	.78	2.72	.84	2.52	.87
國民小學	1.58	.61	3.13	.69	2.91	.74	3.01	.67	2.12	.70	2.75	.73	2.85	.75	2.85	.66	2.74	.76	2.49	.78	2.64	.81
中等學校	1.40	.60	3.31	.70	3.07	.75	3.14	.71	2.01	.77	2.98	.73	3.02	.74	3.04	.69	2.98	.78	2.58	.83	2.30	.84
特殊教育學校(班)	1.57	.62	3.17	.75	3.02	.78	3.03	.75	2.01	.68	2.79	.77	3.02	.77	2.92	.73	2.81	.83	2.61	.84	2.57	.82
總數	1.46	.61	3.25	.71	3.03	.75	3.10	.70	2.02	.73	2.89	.74	2.98	.75	2.97	.69	2.89	.78	2.57	.82	2.46	.85

註:(1)此表數據為"畢業學校有開設師資職前教育課程，且在民國83年以後，於畢業學校修一門以上師培課程，且至少有一類師資職前教育課程類別已經修畢或是正在修習"之受訪者資料，數值已扣除遺漏值、經加權處理且以四捨五入計算。

(2)題目：當您在貴校修習教育專業課程時，教師的授課情況如何？

(3)「師資職前教育課程」為複選題，已修畢該類別教育專業課程者（不含教育實習）就會列入。

(4)分數計算方式為「1=沒有或極少老師如此；2=少部分老師如此；3=多數老師如此；4=大多數老師如此」

表48 教師的授課情況\_\_ (1) 教學不認真

	沒有或極少 老師如此		少部份老師如此		多數老師如此		大多數老師如此		總數	
	個數	列%	個數	列%	個數	列%	個數	列%	個數	列%
<b>師資培育學校類型</b>										
未開設師資職前教育課程之學校	0	.0	0	.0	0	.0	0	.0	0	.0
師範/教育大學	1391	53.5	1102	42.3	78	3.0	32	1.2	2601	100.0
設有師資培育相關學系之大學	595	53.3	473	42.4	37	3.3	10	.9	1116	100.0
設有師資培育中心之大學	930	75.1	274	22.2	21	1.7	13	1.0	1238	100.0
總數	2915	58.8	1849	37.3	136	2.7	55	1.1	4955	100.0
<b>師資職前教育課程類別</b>										
幼稚園	445	63.8	217	31.2	23	3.3	12	1.7	697	100.0
國民小學	757	47.5	764	48.0	59	3.7	13	.8	1593	100.0
中等學校	1340	65.3	638	31.1	47	2.3	26	1.3	2051	100.0
特殊教育學校(班)	285	48.6	273	46.6	21	3.6	7	1.2	586	100.0

註:(1)此表數據為"畢業學校有開設師資職前教育課程，且在民國83年以後，於畢業學校修一門以上師培課程，且至少有一類師資職前教育課程類別已經修畢或是正在修習"之受訪者資料，數值已扣除遺漏值、經加權處理且以四捨五入計算。

(2)題目：當您在貴校修習教育專業課程時，教師的授課情況如何？教學不認真

(3)"師資職前教育課程類別"為複選。

表49 教師的授課情況 (2) 關心同學學習狀況與意見，樂於協助或回應同學需求

	沒有或極少 老師如此		少部份老師如此		多數老師如此		大多數老師如此		總數	
	個數	列%	個數	列%	個數	列%	個數	列%	個數	列%
<b>師資培育學校類型</b>										
未開設師資職前教育課程之學校	0	.0	0	.0	0	.0	0	.0	0	.0
師範/教育大學	45	1.7	317	12.2	1360	52.3	880	33.8	2601	100.0
設有師資培育相關學系之大學	21	1.8	96	8.6	602	54.0	397	35.5	1116	100.0
設有師資培育中心之大學	38	3.1	78	6.3	498	40.3	623	50.3	1238	100.0
總數	104	2.1	491	9.9	2461	49.7	1899	38.3	4955	100.0
<b>師資職前教育課程類別</b>										
幼稚園	20	2.9	58	8.4	301	43.2	318	45.6	697	100.0
國民小學	31	1.9	194	12.2	905	56.8	463	29.1	1593	100.0
中等學校	41	2.0	155	7.6	971	47.4	883	43.1	2051	100.0
特殊教育學校(班)	15	2.6	78	13.2	287	49.0	206	35.2	586	100.0

註:(1)此表數據為"畢業學校有開設師資職前教育課程，且在民國83年以後，於畢業學校修一門以上師培課程，且至少有一類師資職前教育課程類別已經修畢或是正在修習"之受訪者資料，數值已扣除遺漏值、經加權處理且以四捨五入計算。

(2)題目：當您在貴校修習教育專業課程時，教師的授課情況如何？關心同學學習狀況與意見，樂於協助或回應同學需求

(3)"師資職前教育課程類別"為複選。

表50 教師的授課情況\_\_ (3) 提供的課程活動與作業，提升我對教育工作的興趣

	沒有或極少 老師如此		少部份老師如此		多數老師如此		大多數老師如此		總數	
	個數	列%	個數	列%	個數	列%	個數	列%	個數	列%
<b>師資培育學校類型</b>										
未開設師資職前教育課程之學校	0	.0	0	.0	0	.0	0	.0	0	.0
師範/教育大學	80	3.1	548	21.1	1399	53.8	574	22.1	2601	100.0
設有師資培育相關學系之大學	29	2.6	206	18.4	601	53.9	280	25.1	1116	100.0
設有師資培育中心之大學	39	3.2	160	13.0	573	46.3	465	37.6	1238	100.0
總數	148	3.0	915	18.5	2573	51.9	1319	26.6	4955	100.0
<b>師資職前教育課程類別</b>										
幼稚園	16	2.3	98	14.1	339	48.6	244	35.0	697	100.0
國民小學	55	3.5	345	21.6	885	55.6	308	19.3	1593	100.0
中等學校	56	2.7	339	16.5	1061	51.7	595	29.0	2051	100.0
特殊教育學校(班)	23	3.9	104	17.7	301	51.4	159	27.1	586	100.0

註:(1)此表數據為"畢業學校有開設師資職前教育課程，且在民國83年以後，於畢業學校修一門以上師培課程，且至少有一類師資職前教育課程類別已經修畢或是正在修習"之受訪者資料，數值已扣除遺漏值、經加權處理且以四捨五入計算。

(2)題目：當您在貴校修習教育專業課程時，教師的授課情況如何？提供的課程活動與作業，提升我對教育工作的興趣

(3)"師資職前教育課程類別"為複選。

表51 教師的授課情況 (4) 授課內容有助於系統性地瞭解教育領域

	沒有或極少 老師如此		少部份老師如此		多數老師如此		大多數老師如此		總數	
	個數	列%	個數	列%	個數	列%	個數	列%	個數	列%
<b>師資培育學校類型</b>										
未開設師資職前教育課程之學校	0	.0	0	.0	0	.0	0	.0	0	.0
師範/教育大學	50	1.9	395	15.2	1523	58.5	634	24.4	2601	100.0
設有師資培育相關學系之大學	25	2.2	176	15.8	636	57.0	279	25.0	1116	100.0
設有師資培育中心之大學	31	2.5	120	9.7	615	49.7	473	38.2	1238	100.0
總數	106	2.1	690	13.9	2774	56.0	1385	28.0	4955	100.0
<b>師資職前教育課程類別</b>										
幼稚園	17	2.4	70	10.0	370	53.0	241	34.6	697	100.0
國民小學	34	2.1	251	15.7	978	61.4	330	20.7	1593	100.0
中等學校	47	2.3	253	12.3	1124	54.8	627	30.6	2051	100.0
特殊教育學校(班)	19	3.3	95	16.2	319	54.4	153	26.1	586	100.0

註:(1)此表數據為"畢業學校有開設師資職前教育課程，且在民國83年以後，於畢業學校修一門以上師培課程，且至少有一類師資職前教育課程類別已經修畢或是正在修習"之受訪者資料，數值已扣除遺漏值、經加權處理且以四捨五入計算。

(2)題目：當您在貴校修習教育專業課程時，教師的授課情況如何？授課內容有助於系統性的了解教育領域

(3)"師資職前教育課程類別"為複選。

表52 教師的授課情況\_ (5) 上課只談理論，缺乏教育實務經驗

	沒有或極少 老師如此		少部份老師如此		多數老師如此		大多數老師如此		總數	
	個數	列%	個數	列%	個數	列%	個數	列%	個數	列%
<b>師資培育學校類型</b>										
未開設師資職前教育課程之學校	0	.0	0	.0	0	.0	0	.0	0	.0
師範/教育大學	427	16.4	1573	60.5	481	18.5	120	4.6	2601	100.0
設有師資培育相關學系之大學	246	22.1	673	60.3	157	14.1	40	3.6	1116	100.0
設有師資培育中心之大學	419	33.9	637	51.5	143	11.5	39	3.1	1238	100.0
總數	1093	22.1	2882	58.2	780	15.7	199	4.0	4955	100.0
<b>師資職前教育課程類別</b>										
幼稚園	200	28.7	414	59.3	62	8.9	22	3.1	697	100.0
國民小學	237	14.9	998	62.7	289	18.2	68	4.3	1593	100.0
中等學校	496	24.2	1124	54.8	334	16.3	96	4.7	2051	100.0
特殊教育學校(班)	113	19.3	374	63.8	80	13.6	19	3.3	586	100.0

註:(1)此表數據為"畢業學校有開設師資職前教育課程，且在民國83年以後，於畢業學校修一門以上師培課程，且至少有一類師資職前教育課程類別已經修畢或是正在修習"之受訪者資料，數值已扣除遺漏值、經加權處理且以四捨五入計算。

(2)題目：當您在貴校修習教育專業課程時，教師的授課情況如何？上課只談理論，缺乏教育實務經驗

(3)"師資職前教育課程類別"為複選。

表53 教師的授課情況 (6) 能引發學生批判思考能力

	沒有或極少 老師如此		少部份老師如此		多數老師如此		大多數老師如此		總數	
	個數	列%	個數	列%	個數	列%	個數	列%	個數	列%
	<b>師資培育學校類型</b>									
未開設師資職前教育課程之學校	0	.0	0	.0	0	.0	0	.0	0	.0
師範/教育大學	81	3.1	771	29.6	1329	51.1	420	16.1	2601	100.0
設有師資培育相關學系之大學	25	2.3	309	27.7	589	52.7	193	17.3	1116	100.0
設有師資培育中心之大學	21	1.7	213	17.2	609	49.2	394	31.9	1238	100.0
總數	128	2.6	1294	26.1	2527	51.0	1007	20.3	4955	100.0
<b>師資職前教育課程類別</b>										
幼稚園	15	2.1	154	22.0	362	51.9	167	23.9	697	100.0
國民小學	45	2.8	540	33.9	784	49.2	224	14.1	1593	100.0
中等學校	46	2.2	440	21.4	1084	52.8	481	23.5	2051	100.0
特殊教育學校(班)	24	4.0	176	30.1	287	49.0	99	16.9	586	100.0

註:(1)此表數據為"畢業學校有開設師資職前教育課程，且在民國83年以後，於畢業學校修一門以上師培課程，且至少有一類師資職前教育課程類別已經修畢或是正在修習"之受訪者資料，數值已扣除遺漏值、經加權處理且以四捨五入計算。

(2)題目：當您在貴校修習教育專業課程時，教師的授課情況如何？能引發學生批判思考能力

(3)"師資職前教育課程類別"為複選。

表54 教師的授課情況 (7) 經常提供實務/個案討論

	沒有或極少 老師如此		少部份老師如此		多數老師如此		大多數老師如此		總數	
	個數	列%	個數	列%	個數	列%	個數	列%	個數	列%
	<b>師資培育學校類型</b>									
未開設師資職前教育課程之學校	0	.0	0	.0	0	.0	0	.0	0	.0
師範/教育大學	66	2.5	659	25.3	1313	50.5	563	21.7	2601	100.0
設有師資培育相關學系之大學	24	2.2	257	23.0	583	52.2	252	22.6	1116	100.0
設有師資培育中心之大學	19	1.5	196	15.8	582	47.0	441	35.6	1238	100.0
總數	109	2.2	1112	22.4	2478	50.0	1256	25.3	4955	100.0
<b>師資職前教育課程類別</b>										
幼稚園	13	1.9	102	14.7	337	48.4	244	35.1	697	100.0
國民小學	41	2.6	455	28.5	796	50.0	301	18.9	1593	100.0
中等學校	42	2.1	409	19.9	1068	52.1	532	25.9	2051	100.0
特殊教育學校(班)	11	1.9	132	22.5	277	47.2	166	28.4	586	100.0

註:(1)此表數據為"畢業學校有開設師資職前教育課程，且在民國83年以後，於畢業學校修一門以上師培課程，且至少有一類師資職前教育課程類別已經修畢或是正在修習"之受訪者資料，數值已扣除遺漏值、經加權處理且以四捨五入計算。

(2)題目：當您在貴校修習教育專業課程時，教師的授課情況如何？經常提供實務/個案探討

(3)"師資職前教育課程類別"為複選。



表55 教師的授課情況 (8) 評分能夠反應學生的學習表現

	沒有或極少 老師如此		少部份老師如此		多數老師如此		大多數老師如此		總數	
	個數	列%	個數	列%	個數	列%	個數	列%	個數	列%
	<b>師資培育學校類型</b>									
未開設師資職前教育課程之學校	0	.0	0	.0	0	.0	0	.0	0	.0
師範/教育大學	71	2.7	553	21.3	1568	60.3	409	15.7	2601	100.0
設有師資培育相關學系之大學	30	2.6	212	19.0	672	60.2	202	18.1	1116	100.0
設有師資培育中心之大學	20	1.6	171	13.8	671	54.2	377	30.4	1238	100.0
總數	120	2.4	936	18.9	2911	58.7	988	19.9	4955	100.0
<b>師資職前教育課程類別</b>										
幼稚園	12	1.8	124	17.8	392	56.3	169	24.2	697	100.0
國民小學	41	2.6	364	22.9	986	61.9	202	12.6	1593	100.0
中等學校	47	2.3	310	15.1	1211	59.0	484	23.6	2051	100.0
特殊教育學校(班)	19	3.2	125	21.4	328	56.0	114	19.4	586	100.0

註:(1)此表數據為"畢業學校有開設師資職前教育課程，且在民國83年以後，於畢業學校修一門以上師培課程，且至少有一類師資職前教育課程類別已經修畢或是正在修習"之受訪者資料，數值已扣除遺漏值、經加權處理且以四捨五入計算。

(2)題目：當您在貴校修習教育專業課程時，教師的授課情況如何？評分能夠反應學生的學習表現

(3)"師資職前教育課程類別"為複選。

表56 教師的授課情況\_\_ (9) 採多種方式評量學生

	沒有或極少 老師如此		少部份老師如此		多數老師如此		大多數老師如此		總數	
	個數	列%	個數	列%	個數	列%	個數	列%	個數	列%
	<b>師資培育學校類型</b>									
未開設師資職前教育課程之學校	0	.0	0	.0	0	.0	0	.0	0	.0
師範/教育大學	126	4.8	760	29.2	1249	48.0	467	17.9	2601	100.0
設有師資培育相關學系之大學	45	4.0	275	24.7	578	51.8	218	19.5	1116	100.0
設有師資培育中心之大學	24	2.0	203	16.4	602	48.6	409	33.0	1238	100.0
總數	195	3.9	1239	25.0	2428	49.0	1093	22.1	4955	100.0
<b>師資職前教育課程類別</b>										
幼稚園	25	3.6	147	21.1	343	49.3	182	26.1	697	100.0
國民小學	71	4.4	517	32.4	767	48.1	239	15.0	1593	100.0
中等學校	68	3.3	433	21.1	1020	49.7	530	25.8	2051	100.0
特殊教育學校(班)	35	5.9	165	28.1	266	45.3	121	20.6	586	100.0

註:(1)此表數據為"畢業學校有開設師資職前教育課程，且在民國83年以後，於畢業學校修一門以上師培課程，且至少有一類師資職前教育課程類別已經修畢或是正在修習"之受訪者資料，數值已扣除遺漏值、經加權處理且以四捨五入計算。

(2)題目：當您在貴校修習教育專業課程時，教師的授課情況如何？採多種方式評量學生

(3)"師資職前教育課程類別"為複選。

表57 教師的授課情況 (10) 教學或評量內容以通過教師資格檢定考試為導向

	沒有或極少 老師如此		少部份老師如此		多數老師如此		大多數老師如此		總數	
	個數	列%	個數	列%	個數	列%	個數	列%	個數	列%
	<b>師資培育學校類型</b>									
未開設師資職前教育課程之學校	0	.0	0	.0	0	.0	0	.0	0	.0
師範/教育大學	240	9.2	1114	42.8	1052	40.4	196	7.5	2601	100.0
設有師資培育相關學系之大學	104	9.3	396	35.5	478	42.8	139	12.4	1116	100.0
設有師資培育中心之大學	95	7.7	334	27.0	520	42.0	288	23.3	1238	100.0
總數	439	8.9	1844	37.2	2049	41.4	622	12.6	4955	100.0
<b>師資職前教育課程類別</b>										
幼稚園	54	7.7	208	29.9	313	44.9	122	17.5	697	100.0
國民小學	139	8.7	673	42.3	638	40.0	143	9.0	1593	100.0
中等學校	189	9.2	755	36.8	845	41.2	262	12.8	2051	100.0
特殊教育學校(班)	52	8.9	210	35.8	238	40.5	86	14.7	586	100.0

註: (1)此表數據為"畢業學校有開設師資職前教育課程，且在民國83年以後，於畢業學校修一門以上師培課程，且至少有一類師資職前教育課程類別已經修畢或是正在修習"之受訪者資料，數值已扣除遺漏值、經加權處理且以四捨五入計算。

(2)題目：當您在貴校修習教育專業課程時，教師的授課情況如何？教學或評量內容以通過教師資格檢定考試為導向

(3)"師資職前教育課程類別"為複選。

表58 教師的授課情況 (11) 鼓勵我們未來不一定要當老師，可朝其他職業發展

	沒有或極少 老師如此		少部份老師如此		多數老師如此		大多數老師如此		總數	
	個數	列%	個數	列%	個數	列%	個數	列%	個數	列%
<b>師資培育學校類型</b>										
未開設師資職前教育課程之學校	0	.0	0	.0	0	.0	0	.0	0	.0
師範/教育大學	235	9.1	1092	42.0	1001	38.5	272	10.5	2601	100.0
設有師資培育相關學系之大學	118	10.5	420	37.7	411	36.8	167	15.0	1116	100.0
設有師資培育中心之大學	266	21.5	562	45.4	283	22.8	128	10.3	1238	100.0
總數	619	12.5	2074	41.9	1695	34.2	567	11.4	4955	100.0
<b>師資職前教育課程類別</b>										
幼稚園	75	10.8	286	41.1	232	33.3	104	14.9	697	100.0
國民小學	107	6.7	594	37.3	657	41.2	236	14.8	1593	100.0
中等學校	334	16.3	938	45.7	607	29.6	172	8.4	2051	100.0
特殊教育學校(班)	48	8.1	236	40.2	224	38.2	79	13.5	586	100.0

註: (1)此表數據為"畢業學校有開設師資職前教育課程，且在民國83年以後，於畢業學校修一門以上師培課程，且至少有一類師資職前教育課程類別已經修畢或是正在修習"之受訪者資料，數值已扣除遺漏值、經加權處理且以四捨五入計算。

(2)題目：當您在貴校修習教育專業課程時，教師的授課情況如何？鼓勵我們未來不一定要當老師，可朝其他職業發展

(3)"師資職前教育課程類別"為複選。

### 三、課程開設與安排情形

表59 課程開設與安排的情況 各題平均數與標準差

	課程之間的重複性大		課程內容過於容易，缺乏挑戰性		各年度課程邏輯或難易順序的安排不當		開課名稱與授課內容不一致		授課教師的安排不當 (如：專長不符合、不適任、或重複性高)		無法順利修到想修的課程 (如：停開、衝堂、或跨校選課不便等)		選修課程多元，有充分選擇機會		整體課程安排讓我有信心成爲一個好老師		整體課程安排讓我有信心考上正式教職	
	平均數	標準差	平均數	標準差	平均數	標準差	平均數	標準差	平均數	標準差	平均數	標準差	平均數	標準差	平均數	標準差	平均數	標準差
<b>師資培育學校類型</b>																		
師範/教育大學	2.26	.63	2.07	.58	2.24	.70	1.91	.65	2.09	.70	2.75	.87	2.66	.79	2.72	.71	2.55	.76
設有師資培育相關學系之大學	2.20	.62	2.07	.61	2.25	.73	1.97	.66	2.15	.75	2.52	.86	2.74	.75	2.74	.70	2.58	.75
設有師資培育中心之大學	2.06	.66	1.86	.58	1.87	.66	1.67	.63	1.83	.69	2.35	.89	2.92	.79	2.98	.71	2.85	.76
總數	2.20	.64	2.02	.59	2.15	.72	1.86	.66	2.04	.72	2.60	.89	2.74	.79	2.79	.72	2.63	.77
<b>師資職前教育課程類別</b>																		
國民小學	2.31	.63	2.11	.59	2.30	.72	2.02	.64	2.20	.72	2.73	.83	2.63	.73	2.65	.69	2.46	.75
幼稚園	2.26	.70	2.01	.59	2.14	.76	1.90	.70	2.10	.76	2.45	.90	2.85	.81	2.92	.70	2.76	.75
中等學校	2.09	.62	1.98	.59	2.05	.70	1.75	.64	1.92	.68	2.59	.92	2.77	.81	2.85	.73	2.72	.78
特殊教育學校(班)	2.28	.64	2.06	.58	2.28	.72	1.98	.63	2.17	.71	2.60	.86	2.69	.77	2.77	.69	2.64	.75
總數	2.19	.64	2.03	.59	2.16	.72	1.86	.66	2.05	.72	2.60	.89	2.73	.79	2.79	.72	2.63	.77

註：(1)此表數據爲"畢業學校有開設師資職前教育課程，且在民國83年以後，於畢業學校修一門以上師培課程，且至少有一類師資職前教育課程類別已經修畢或是正在修習"之受訪者資料，數值已扣除遺漏值、經加權處理且以四捨五入計算。

(2)題目：貴校教育專業課程開設與安排的情況如何？

(3)「師資職前教育課程」爲複選題，已修畢該類別教育專業課程者（不含教育實習）就會列入。

(4)分數計算方式爲「1=完全不符合；2=不太符合；3=有點符合；4=非常符合」

表60 課程開設與安排的情況\_ (1) 課程之間的重複性大

	完全不符合		不太符合		有點符合		非常符合		總數	
	個數	列%	個數	列%	個數	列%	個數	列%	個數	列%
<b>師資培育學校類型</b>										
未開設師資職前教育課程之學校	0	.0	0	.0	0	.0	0	.0	0	.0
師範/教育大學	197	7.6	1589	61.1	752	28.9	63	2.4	2601	100.0
設有師資培育相關學系之大學	108	9.6	698	62.5	292	26.2	18	1.6	1116	100.0
設有師資培育中心之大學	221	17.9	742	60.0	257	20.8	17	1.4	1238	100.0
總數	526	10.6	3029	61.1	1302	26.3	99	2.0	4955	100.0
<b>師資職前教育課程類別</b>										
幼稚園	78	11.2	387	55.5	208	29.9	24	3.4	697	100.0
國民小學	101	6.4	938	58.9	509	31.9	45	2.9	1593	100.0
中等學校	277	13.5	1337	65.2	410	20.0	27	1.3	2051	100.0
特殊教育學校(班)	41	6.9	361	61.6	166	28.3	19	3.2	586	100.0

註: (1)此表數據為"畢業學校有開設師資職前教育課程，且在民國83年以後，於畢業學校修一門以上師培課程，且至少有一類師資職前教育課程類別已經修畢或是正在修習"之受訪者資料，數值已扣除遺漏值、經加權處理且以四捨五入計算。

(2)題目：貴校教育專業課程開設與安排的情況如何？課程之間的重複性大

(3)"師資職前教育課程類別"為複選。

**表61 課程開設與安排的情況\_\_ (2) 課程內容過於容易，缺乏挑戰性**

	完全不符合		不太符合		有點符合		非常符合		總數	
	個數	列%	個數	列%	個數	列%	個數	列%	個數	列%
<b>師資培育學校類型</b>										
未開設師資職前教育課程之學校	0	.0	0	.0	0	.0	0	.0	0	.0
師範/教育大學	314	12.1	1818	69.9	438	16.8	31	1.2	2601	100.0
設有師資培育相關學系之大學	149	13.3	767	68.8	178	16.0	22	1.9	1116	100.0
設有師資培育中心之大學	307	24.8	806	65.1	123	9.9	2	.2	1238	100.0
總數	770	15.5	3391	68.4	739	14.9	55	1.1	4955	100.0
<b>師資職前教育課程類別</b>										
幼稚園	105	15.0	492	70.5	88	12.7	13	1.8	697	100.0
國民小學	176	11.1	1095	68.7	295	18.5	28	1.7	1593	100.0
中等學校	362	17.7	1392	67.9	281	13.7	16	.8	2051	100.0
特殊教育學校(班)	73	12.5	415	70.8	90	15.3	8	1.4	586	100.0

註: (1)此表數據為"畢業學校有開設師資職前教育課程，且在民國83年以後，於畢業學校修一門以上師培課程，且至少有一類師資職前教育課程類別已經修畢或是正在修習"之受訪者資料，數值已扣除遺漏值、經加權處理且以四捨五入計算。

(2)題目：貴校教育專業課程開設與安排的情況如何？課程內容過於容易，缺乏挑戰性

(3)"師資職前教育課程類別"為複選。

表62 課程開設與安排的情況\_\_ (3) 各年度課程邏輯或難易順序的安排不當

	完全不符合		不太符合		有點符合		非常符合		總數	
	個數	列%	個數	列%	個數	列%	個數	列%	個數	列%
<b>師資培育學校類型</b>										
未開設師資職前教育課程之學校	0	.0	0	.0	0	.0	0	.0	0	.0
師範/教育大學	290	11.2	1511	58.1	687	26.4	113	4.3	2601	100.0
設有師資培育相關學系之大學	133	11.9	630	56.4	295	26.4	58	5.2	1116	100.0
設有師資培育中心之大學	347	28.0	717	58.0	161	13.0	12	1.0	1238	100.0
總數	770	15.5	2858	57.7	1143	23.1	183	3.7	4955	100.0
<b>師資職前教育課程類別</b>										
幼稚園	124	17.8	384	55.1	156	22.3	33	4.8	697	100.0
國民小學	156	9.8	901	56.5	446	28.0	90	5.7	1593	100.0
中等學校	392	19.1	1212	59.1	392	19.1	55	2.7	2051	100.0
特殊教育學校(班)	57	9.8	342	58.3	153	26.2	34	5.7	586	100.0

註: (1)此表數據為"畢業學校有開設師資職前教育課程，且在民國83年以後，於畢業學校修一門以上師培課程，且至少有一類師資職前教育課程類別已經修畢或是正在修習"之受訪者資料，數值已扣除遺漏值、經加權處理且以四捨五入計算。

(2)題目：貴校教育專業課程開設與安排的情況如何？各年度課程邏輯或難易順序的安排不當

(3)"師資職前教育課程類別"為複選。



表63 課程開設與安排的情況\_\_ (4) 開課名稱與授課內容不一致

	完全不符合		不太符合		有點符合		非常符合		總數	
	個數	列%	個數	列%	個數	列%	個數	列%	個數	列%
<b>師資培育學校類型</b>										
未開設師資職前教育課程之學校	0	.0	0	.0	0	.0	0	.0	0	.0
師範/教育大學	654	25.2	1569	60.3	343	13.2	35	1.3	2601	100.0
設有師資培育相關學系之大學	238	21.3	687	61.6	174	15.6	17	1.6	1116	100.0
設有師資培育中心之大學	508	41.1	639	51.6	83	6.7	7	.6	1238	100.0
總數	1400	28.3	2895	58.4	600	12.1	59	1.2	4955	100.0
<b>師資職前教育課程類別</b>										
幼稚園	193	27.6	397	57.0	93	13.3	15	2.1	697	100.0
國民小學	290	18.2	1010	63.4	270	17.0	22	1.4	1593	100.0
中等學校	720	35.1	1139	55.5	173	8.4	19	.9	2051	100.0
特殊教育學校(班)	114	19.5	379	64.6	85	14.5	8	1.4	586	100.0

註: (1)此表數據為"畢業學校有開設師資職前教育課程，且在民國83年以後，於畢業學校修一門以上師培課程，且至少有一類師資職前教育課程類別已經修畢或是正在修習"之受訪者資料，數值已扣除遺漏值、經加權處理且以四捨五入計算。

(2)題目：貴校教育專業課程開設與安排的情況如何？開課名稱與授課內容不一致

(3)"師資職前教育課程類別"為複選。

表64 課程開設與安排的情況\_\_ (5) 授課教師的安排不當

	完全不符合		不太符合		有點符合		非常符合		總數	
	個數	列%	個數	列%	個數	列%	個數	列%	個數	列%
<b>師資培育學校類型</b>										
未開設師資職前教育課程之學校	0	.0	0	.0	0	.0	0	.0	0	.0
師範/教育大學	447	17.2	1560	60.0	515	19.8	79	3.0	2601	100.0
設有師資培育相關學系之大學	194	17.4	602	53.9	275	24.6	46	4.1	1116	100.0
設有師資培育中心之大學	405	32.7	658	53.1	163	13.1	13	1.1	1238	100.0
總數	1046	21.1	2819	56.9	952	19.2	138	2.8	4955	100.0
<b>師資職前教育課程類別</b>										
幼稚園	146	21.0	360	51.7	167	24.0	23	3.4	697	100.0
國民小學	215	13.5	911	57.2	401	25.2	66	4.1	1593	100.0
中等學校	528	25.7	1192	58.1	293	14.3	38	1.9	2051	100.0
特殊教育學校(班)	81	13.8	353	60.2	126	21.5	26	4.5	586	100.0

註: (1)此表數據為"畢業學校有開設師資職前教育課程，且在民國83年以後，於畢業學校修一門以上師培課程，且至少有一類師資職前教育課程類別已經修畢或是正在修習"之受訪者資料，數值已扣除遺漏值、經加權處理且以四捨五入計算。

(2)題目：貴校教育專業課程開設與安排的情況如何？授課教師的安排不當(如：專長不符合、不適任、或重複性高)

(3)"師資職前教育課程類別"為複選。

表65 課程開設與安排的情況\_\_ (6) 無法順利修到想修的課程

	完全不符合		不太符合		有點符合		非常符合		總數	
	個數	列%	個數	列%	個數	列%	個數	列%	個數	列%
<b>師資培育學校類型</b>										
未開設師資職前教育課程之學校	0	.0	0	.0	0	.0	0	.0	0	.0
師範/教育大學	223	8.6	712	27.4	1150	44.2	516	19.8	2601	100.0
設有師資培育相關學系之大學	135	12.1	403	36.1	439	39.3	140	12.5	1116	100.0
設有師資培育中心之大學	237	19.1	444	35.9	442	35.7	115	9.3	1238	100.0
總數	594	12.0	1559	31.5	2031	41.0	771	15.6	4955	100.0
<b>師資職前教育課程類別</b>										
幼稚園	110	15.8	250	35.8	253	36.4	84	12.0	697	100.0
國民小學	117	7.4	476	29.9	727	45.6	273	17.2	1593	100.0
中等學校	281	13.7	624	30.4	806	39.3	340	16.6	2051	100.0
特殊教育學校(班)	62	10.5	196	33.4	243	41.5	86	14.6	586	100.0

註: (1)此表數據為"畢業學校有開設師資職前教育課程，且在民國83年以後，於畢業學校修一門以上師培課程，且至少有一類師資職前教育課程類別已經修畢或是正在修習"之受訪者資料，數值已扣除遺漏值、經加權處理且以四捨五入計算。

(2)題目：貴校教育專業課程開設與安排的情況如何？無法順利修到想修的課程(如：停開、衝堂、或跨校選課不便等)

(3)"師資職前教育課程類別"為複選。

表66 課程開設與安排的情況\_\_ (7) 選修課程多元，有充分選擇機會

	完全不符合		不太符合		有點符合		非常符合		總數	
	個數	列%	個數	列%	個數	列%	個數	列%	個數	列%
<b>師資培育學校類型</b>										
未開設師資職前教育課程之學校	0	.0	0	.0	0	.0	0	.0	0	.0
師範/教育大學	176	6.8	882	33.9	1204	46.3	339	13.0	2601	100.0
設有師資培育相關學系之大學	51	4.6	341	30.6	567	50.8	157	14.0	1116	100.0
設有師資培育中心之大學	47	3.8	298	24.0	607	49.0	287	23.2	1238	100.0
總數	274	5.5	1521	30.7	2378	48.0	783	15.8	4955	100.0
<b>師資職前教育課程類別</b>										
幼稚園	30	4.4	197	28.2	314	45.0	156	22.4	697	100.0
國民小學	77	4.8	589	37.0	771	48.4	156	9.8	1593	100.0
中等學校	130	6.4	571	27.8	989	48.2	361	17.6	2051	100.0
特殊教育學校(班)	41	7.0	169	28.8	304	51.9	72	12.3	586	100.0

註: (1)此表數據為"畢業學校有開設師資職前教育課程，且在民國83年以後，於畢業學校修一門以上師培課程，且至少有一類師資職前教育課程類別已經修畢或是正在修習"之受訪者資料，數值已扣除遺漏值、經加權處理且以四捨五入計算。

(2)題目：貴校教育專業課程開設與安排的情況如何？選修課程多元，有充分選擇機會

(3)"師資職前教育課程類別"為複選。

表67 課程開設與安排的情況 (8) 整體課程安排讓我有信心成爲一個好老師

	完全不符合		不太符合		有點符合		非常符合		總數	
	個數	列%	個數	列%	個數	列%	個數	列%	個數	列%
<b>師資培育學校類型</b>										
未開設師資職前教育課程之學校	0	.0	0	.0	0	.0	0	.0	0	.0
師範/教育大學	97	3.7	837	32.2	1378	53.0	290	11.1	2601	100.0
設有師資培育相關學系之大學	40	3.6	340	30.5	609	54.5	127	11.4	1116	100.0
設有師資培育中心之大學	31	2.5	230	18.6	710	57.4	266	21.5	1237	100.0
總數	168	3.4	1407	28.4	2697	54.4	682	13.8	4954	100.0
<b>師資職前教育課程類別</b>										
幼稚園	19	2.7	142	20.4	408	58.7	127	18.2	696	100.0
國民小學	61	3.8	574	36.0	824	51.7	134	8.4	1593	100.0
中等學校	69	3.4	511	24.9	1125	54.8	346	16.9	2051	100.0
特殊教育學校(班)	17	2.8	169	28.9	330	56.3	70	11.9	586	100.0

註: (1)此表數據爲"畢業學校有開設師資職前教育課程，且在民國83年以後，於畢業學校修一門以上師培課程，且至少有一類師資職前教育課程類別已經修畢或是正在修習"之受訪者資料，數值已扣除遺漏值、經加權處理且以四捨五入計算。

(2)題目：貴校教育專業課程開設與安排的情況如何？整體課程安排讓我有信心成爲一個好老師

(3)"師資職前教育課程類別"爲複選。

表68 課程開設與安排的情況 (9) 整體課程安排讓我有信心考上正式教職

	完全不符合		不太符合		有點符合		非常符合		總數	
	個數	列%	個數	列%	個數	列%	個數	列%	個數	列%
<b>師資培育學校類型</b>										
未開設師資職前教育課程之學校	0	.0	0	.0	0	.0	0	.0	0	.0
師範/教育大學	189	7.3	1017	39.1	1163	44.7	232	8.9	2601	100.0
設有師資培育相關學系之大學	83	7.4	400	35.8	537	48.1	97	8.7	1116	100.0
設有師資培育中心之大學	50	4.0	313	25.3	649	52.5	224	18.2	1235	100.0
總數	321	6.5	1730	34.9	2348	47.4	553	11.2	4952	100.0
<b>師資職前教育課程類別</b>										
幼稚園	38	5.4	186	26.7	377	54.3	94	13.5	695	100.0
國民小學	144	9.0	680	42.7	667	41.8	103	6.5	1593	100.0
中等學校	118	5.8	637	31.1	1001	48.8	294	14.4	2051	100.0
特殊教育學校(班)	32	5.4	215	36.7	272	46.5	67	11.4	586	100.0

註: (1)此表數據為"畢業學校有開設師資職前教育課程，且在民國83年以後，於畢業學校修一門以上師培課程，且至少有一類師資職前教育課程類別已經修畢或是正在修習"之受訪者資料，數值已扣除遺漏值、經加權處理且以四捨五入計算。

(2)題目：貴校教育專業課程開設與安排的情況如何？整體課程安排讓我有信心考上正式教職

(3)"師資職前教育課程類別"為複選。

#### 四、課程滿意度

表69 整體課程滿意度

	非常不滿意		不滿意		滿意		非常滿意		總數	
	個數	列%	個數	列%	個數	列%	個數	列%	個數	列%
<b>師資培育學校類型</b>										
未開設師資職前教育課程之學校	0	.0	0	.0	0	.0	0	.0	0	.0
師範/教育大學	55	2.1	343	13.2	1911	73.5	292	11.2	2601	100.0
設有師資培育相關學系之大學	20	1.8	143	12.8	839	75.2	115	10.3	1116	100.0
設有師資培育中心之大學	28	2.3	104	8.4	836	67.5	269	21.8	1238	100.0
總數	103	2.1	590	11.9	3586	72.4	676	13.6	4955	100.0
<b>師資職前教育課程類別</b>										
幼稚園	19	2.8	57	8.2	522	74.8	99	14.2	697	100.0
國民小學	25	1.6	211	13.3	1237	77.6	120	7.5	1593	100.0
中等學校	51	2.5	245	12.0	1375	67.1	380	18.5	2051	100.0
特殊教育學校(班)	9	1.5	64	10.9	455	77.6	58	10.0	586	100.0

註: (1)此表數據為"畢業學校有開設師資職前教育課程，且在民國83年以後，於畢業學校修一門以上師培課程，且至少有一類師資職前教育課程類別已經修畢或是正在修習"之受訪者資料，數值已扣除遺漏值、經加權處理且以四捨五入計算。

(2)題目：整體來說，您對在(學校)所修習的教育專業課程滿意嗎？

(3)"師資職前教育課程類別"為複選。

## 五、 再次修習課程的意願

表70 重新選擇修習課程的意願

	一定不會		不會		會		一定會		總數	
	個數	列%	個數	列%	個數	列%	個數	列%	個數	列%
<b>師資培育學校類型</b>										
未開設師資職前教育課程之學校	0	.0	0	.0	0	.0	0	.0	0	.0
師範/教育大學	48	1.8	238	9.1	1557	59.9	758	29.1	2601	100.0
設有師資培育相關學系之大學	20	1.8	124	11.1	681	61.1	291	26.1	1116	100.0
設有師資培育中心之大學	16	1.3	108	8.7	729	58.9	385	31.1	1238	100.0
總數	83	1.7	470	9.5	2968	59.9	1434	28.9	4955	100.0
<b>師資職前教育課程類別</b>										
幼稚園	14	2.1	62	9.0	442	63.4	178	25.6	697	100.0
國民小學	31	1.9	175	11.0	981	61.5	406	25.5	1593	100.0
中等學校	27	1.3	152	7.4	1174	57.2	699	34.1	2051	100.0
特殊教育學校(班)	10	1.8	47	8.0	349	59.6	180	30.6	586	100.0

註: (1)此表數據為"畢業學校有開設師資職前教育課程，且在民國83年以後，於畢業學校修一門以上師培課程，且至少有一類師資職前教育課程類別已經修畢或是正在修習"之受訪者資料，數值已扣除遺漏值、經加權處理且以四捨五入計算。

(2)題目：如果有機會重新選擇，您還會修習教育專業課程嗎？

(3)"師資職前教育課程類別"為複選。



## 第五部分 畢業後規劃

### 一、 畢業時是否具備教育實習資格

表71 畢業時是否具備教育實習資格

	否		是		總數	
	個數	列%	個數	列%	個數	列%
<b>師資培育學校類型</b>						
未開設師資職前教育課程之學校	0	.0	0	.0	0	.0
師範/教育大學	80	3.1	2521	96.9	2601	100.0
設有師資培育相關學系之大學	30	2.6	1086	97.4	1116	100.0
設有師資培育中心之大學	200	16.1	1038	83.9	1238	100.0
總數	309	6.2	4646	93.8	4955	100.0
<b>師資職前教育課程類別</b>						
幼稚園	27	3.8	670	96.2	697	100.0
國民小學	29	1.8	1564	98.2	1593	100.0
中等學校	44	2.2	2006	97.8	2051	100.0
特殊教育學校(班)	10	1.8	576	98.2	586	100.0

註: (1)此表數據為"畢業學校有開設師資職前教育課程，且在民國83年以後，於畢業學校修一門以上師培課程，且至少有一類師資職前教育課程類別已經修畢或是正在修習"之受訪者資料，數值已扣除遺漏值、經加權處理且以四捨五入計算。

(2)題目：請問您大學畢業時是否已經修完教育專業課程，具備教育實習資格(包括半年或一年)？

(3)"師資職前教育課程類別"為複選。

## 二、 畢業後的實習規劃

表72 畢業時具備教育實習資格者，教育實習情形

	否，已經參加 或無需參加 教育實習		否，將放棄 教育實習		是，但不會馬上 參加教育實習		是，會馬上 參加教育實習		總數	
	個數	列%	個數	列%	個數	列%	個數	列%	個數	列%
<b>師資培育學校類型</b>										
未開設師資職前教育課程 之學校	0	.0	0	.0	0	.0	0	.0	0	.0
師範/教育大學	11	.5	100	4.0	380	15.1	2030	80.5	2521	100.0
設有師資培育相關學系之 大學	4	.4	54	4.9	146	13.5	882	81.2	1086	100.0
設有師資培育中心之大學	32	3.1	23	2.2	164	15.8	819	78.9	1038	100.0
總數	48	1.0	177	3.8	690	14.9	3732	80.3	4646	100.0
<b>師資職前教育課程類別</b>										
幼稚園	15	2.2	34	5.1	59	8.8	563	84.0	670	100.0
國民小學	8	.5	66	4.2	216	13.8	1274	81.4	1564	100.0
中等學校	21	1.0	58	2.9	356	17.7	1572	78.3	2006	100.0
特殊教育學校(班)	2	.4	18	3.1	45	7.9	511	88.7	576	100.0

註: (1)此表數據為"畢業學校有開設師資職前教育課程，且在民國83年以後，於畢業學校修一門以上師培課程，畢業時已經修完教育專業課程，具備教育實習資格"之受訪者資料，數值已扣除遺漏值、經加權處理且以四捨五入計算。

(2)題目：大學畢業後，您打算參加教育實習嗎？

(3)"師資職前教育課程類別"為複選。

表73 尙未實習者，畢業後將放棄教育實習的原因

	教職難求		從事其他工作的條件 (如薪資、升遷等) 較佳		個性不適合從事教職		不想當老師		總數	
	個數	列%	個數	列%	個數	列%	個數	列%	個數	列%
<b>師資培育學校類型</b>										
未開設師資職前教育課程之學校	0	.0	0	.0	0	.0	0	.0	0	.0
師範/教育大學	26	25.5	28	28.4	18	17.6	29	28.5	100	100.0
設有師資培育相關學系之大學	7	13.9	21	39.2	15	28.2	10	18.8	54	100.0
設有師資培育中心之大學	2	8.8	12	53.0	4	17.9	5	20.3	23	100.0
總數	35	19.9	62	34.8	37	20.8	43	24.5	177	100.0
<b>師資職前教育課程類別</b>										
幼稚園	4	12.1	17	49.0	7	20.9	6	18.0	34	100.0
國民小學	18	27.9	17	26.2	17	25.0	14	20.9	66	100.0
中等學校	7	12.7	21	36.7	10	17.8	19	32.8	58	100.0
特殊教育學校(班)	2	12.6	7	36.5	5	28.2	4	22.7	18	100.0

註: (1)此表數據為"畢業學校有開設師資職前教育課程，且在民國83年以後，於畢業學校修一門以上師培課程，畢業時已經修完教育專業課程，具備教育實習資格，但是將放棄教育實習"之受訪者資料，數值已扣除遺漏值、經加權處理且以四捨五入計算。

(2)題目：您放棄參加教育實習最主要的原因為？

(3)"師資職前教育課程類別"為複選。

### 三、選擇實習學校的最主要考量（尚未實習、目前實習中者、已通過實習但未考取過正式教師）

表74 選擇實習學校的最主要考量

	實習環境完善，可以學到東西		實習過程壓力較小，有較多自己時間		離住家近		母校		有認識的人在該校		學校辦學有特色，知名度高		未來希望去這所或類似的學校教書		該學校未來有教職缺的機會較大		被分配		其他		總數	
	個數	列%	個數	列%	個數	列%	個數	列%	個數	列%	個數	列%	個數	列%	個數	列%	個數	列%	個數	列%	個數	列%
<b>師資培育學校類型</b>																						
未開設師資職前教育課程之學校	0	.0	0	.0	0	.0	0	.0	0	.0	0	.0	0	.0	0	.0	0	.0	0	.0	0	.0
師範/教育大學	479	23.6	39	1.9	573	28.2	558	27.5	112	5.5	108	5.3	109	5.4	22	1.1	6	.3	26	1.3	2031	100.0
設有師資培育相關學系之大學	288	32.6	30	3.4	234	26.5	162	18.3	36	4.1	42	4.8	52	5.9	5	.6	3	.4	30	3.4	882	100.0
設有師資培育中心之大學	191	23.4	24	2.9	213	26.0	166	20.2	34	4.1	28	3.4	69	8.4	16	1.9	50	6.0	29	3.6	820	100.0
總數	958	25.7	93	2.5	1021	27.3	885	23.7	182	4.9	178	4.8	230	6.2	43	1.1	58	1.6	85	2.3	3734	100.0
<b>師資職前教育課程類別</b>																						
幼稚園	206	36.7	26	4.7	170	30.2	34	6.1	16	2.9	40	7.1	42	7.4	4	.8	8	1.4	15	2.6	562	100.0
國民小學	318	24.9	38	3.0	382	30.0	288	22.6	75	5.9	63	5.0	55	4.3	12	1.0	11	.9	32	2.5	1275	100.0
中等學校	337	21.4	21	1.3	376	23.9	498	31.7	77	4.9	61	3.9	112	7.1	21	1.3	35	2.2	36	2.3	1573	100.0
特殊教育學校(班)	197	38.6	9	1.8	133	26.0	77	15.1	19	3.8	27	5.3	32	6.3	1	.2	3	.6	12	2.3	511	100.0

註：(1)此表數據為"畢業學校有開設師資職前教育課程，且在民國83年以後，於畢業學校修一門以上師培課程，畢業時已經修完教育專業課程，具備教育實習資格，且畢業後會馬上參加教育實習"之受訪者資料，數值已扣除遺漏值、經加權處理且以四捨五入計算。

(2)題目：您選擇實習學校的最主要考量為？

(3)"師資職前教育課程類別"為複選。

#### 四、擔任幼稚園、中小學或高中職老師的意願

表75 擔任教師意願

	非常沒意願		沒意願		有意願		非常有意願		總數	
	個數	列%	個數	列%	個數	列%	個數	列%	個數	列%
<b>師資培育學校類型</b>										
未開設師資職前教育課程之學校	0	.0	0	.0	0	.0	0	.0	0	.0
師範/教育大學	43	1.8	264	10.9	1358	56.1	756	31.2	2421	100.0
設有師資培育相關學系之大學	12	1.2	96	9.3	571	55.4	352	34.1	1032	100.0
設有師資培育中心之大學	15	1.4	88	8.7	540	53.2	372	36.7	1015	100.0
總數	69	1.6	448	10.0	2469	55.3	1481	33.1	4467	100.0
<b>師資職前教育課程類別</b>										
幼稚園	11	1.8	51	8.0	357	56.1	218	34.2	637	100.0
國民小學	16	1.1	134	9.0	856	57.2	489	32.7	1496	100.0
中等學校	40	2.1	217	11.1	1011	51.9	680	34.9	1949	100.0
特殊教育學校(班)	6	1.1	49	8.8	281	50.4	221	39.6	558	100.0

註: (1)此表數據為"畢業學校有開設師資職前教育課程，且在民國83年以後，於畢業學校修一門以上師培課程，畢業時已經修完教育專業課程，具備教育實習資格，且不打算放棄"之受訪者資料，數值已扣除遺漏值、經加權處理且以四捨五入計算。

(2)題目：您想擔任高級中等以下學校(含幼稚園)老師的意願有多強？

(3)"師資職前教育課程類別"為複選。

## 五、 評估教職考試若未獲錄取，參加幾年後方會放棄

表76 若教職考試未獲錄取，評估會參加幾年才會放棄

	不再參加考試		一年		兩年		三年		四年		五年		六年		七年以上(含)		總數	
	個數	列%	個數	列%	個數	列%	個數	列%	個數	列%	個數	列%	個數	列%	個數	列%	個數	列%
<b>師資培育學校類型</b>																		
未開設師資職前教育課程之學校	0	.0	0	.0	0	.0	0	.0	0	.0	0	.0	0	.0	0	.0	0	.0
師範/教育大學	139	5.7	387	16.0	799	33.0	630	26.0	104	4.3	222	9.2	13	.5	127	5.2	2421	100.0
設有師資培育相關學系之大學	64	6.2	180	17.5	320	31.0	256	24.8	31	3.0	98	9.5	12	1.2	71	6.8	1032	100.0
設有師資培育中心之大學	48	4.7	173	17.1	309	30.5	257	25.3	27	2.7	82	8.1	3	.3	115	11.3	1015	100.0
總數	251	5.6	741	16.6	1428	32.0	1143	25.6	162	3.6	401	9.0	28	.6	312	7.0	4467	100.0
<b>師資職前教育課程類別</b>																		
幼稚園	41	6.5	139	21.8	202	31.8	143	22.4	19	3.0	40	6.3	3	.5	49	7.8	637	100.0
國民小學	105	7.0	246	16.4	485	32.4	375	25.1	58	3.9	134	9.0	11	.7	82	5.5	1496	100.0
中等學校	79	4.1	285	14.6	593	30.4	529	27.2	67	3.4	209	10.7	13	.7	175	9.0	1949	100.0
特殊教育學校(班)	33	5.9	75	13.5	193	34.6	147	26.4	24	4.4	38	6.8	5	.9	42	7.6	558	100.0

註: (1)此表數據為"畢業學校有開設師資職前教育課程，且在民國83年以後，於畢業學校修一門以上師培課程，畢業時已經修完教育專業課程，具備教育實習資格，且不打算放棄"之受訪者資料，數值已扣除遺漏值、經加權處理且以四捨五入計算。

(2)題目：如果畢業後，幼稚園、中小學或高中職正式教師甄試未獲錄取，您預估自己再考幾年，才會放棄？

(3)"師資職前教育課程類別"為複選。

## 六、 評估自己考取正式教師的機會

表77 評估自己考取正式教師的機會

	很小		小		大		很大		總數	
	個數	列%	個數	列%	個數	列%	個數	列%	個數	列%
<b>師資培育學校類型</b>										
未開設師資職前教育課程之學校	0	.0	0	.0	0	.0	0	.0	0	.0
師範/教育大學	255	10.5	749	30.9	937	38.7	481	19.9	2421	100.0
設有師資培育相關學系之大學	129	12.5	343	33.3	398	38.6	161	15.7	1032	100.0
設有師資培育中心之大學	76	7.5	268	26.4	423	41.7	247	24.3	1015	100.0
總數	459	10.3	1360	30.4	1759	39.4	889	19.9	4467	100.0
<b>師資職前教育課程類別</b>										
幼稚園	51	8.0	177	27.8	266	41.8	143	22.4	637	100.0
國民小學	205	13.7	547	36.5	532	35.6	212	14.2	1496	100.0
中等學校	155	8.0	507	26.0	819	42.0	468	24.0	1949	100.0
特殊教育學校(班)	39	6.9	139	24.9	228	40.9	152	27.2	558	100.0

註: (1)此表數據為"畢業學校有開設師資職前教育課程，且在民國83年以後，於畢業學校修一門以上師培課程，畢業時已經修完教育專業課程，具備教育實習資格，且不打算放棄"之受訪者資料，數值已扣除遺漏值、經加權處理且以四捨五入計算。

(2)題目：您覺得您最終會考上高級中等以下學校(含幼稚園)正式教師的機會有多大？

(3)"師資職前教育課程類別"為複選。

## 七、 評估自己轉換至教職以外工作的可能

表78 評估自己轉換至教職以外工作的可能\_\_ (1) 找到其他比幼稚園、中小學或高中職教職條件更好的工作(如:薪資、福利、工作環境)

	非常不可能		不太可能		可能		非常可能		總數	
	個數	列%	個數	列%	個數	列%	個數	列%	個數	列%
<b>師資培育學校類型</b>										
未開設師資職前教育課程之學校	0	.0	0	.0	0	.0	0	.0	0	.0
師範/教育大學	44	1.8	336	13.9	1526	63.0	516	21.3	2421	100.0
設有師資培育相關學系之大學	17	1.7	150	14.5	630	61.1	234	22.7	1032	100.0
設有師資培育中心之大學	22	2.1	130	12.8	639	63.0	224	22.1	1015	100.0
總數	83	1.9	615	13.8	2795	62.6	974	21.8	4467	100.0
<b>師資職前教育課程類別</b>										
幼稚園	13	2.0	59	9.2	402	63.1	164	25.7	637	100.0
國民小學	26	1.7	198	13.3	940	62.8	332	22.2	1496	100.0
中等學校	43	2.2	303	15.6	1205	61.8	398	20.4	1949	100.0
特殊教育學校(班)	13	2.3	73	13.1	358	64.1	114	20.5	558	100.0

註: (1)此表數據為"畢業學校有開設師資職前教育課程,且在民國83年以後,於畢業學校修一門以上師培課程,畢業時已經修完教育專業課程,具備教育實習資格,且打算放棄"之受訪者資料,數值已扣除遺漏值、經加權處理且以四捨五入計算。

(2)題目:未來如果無法順利擔任幼稚園、中小學或高中職學校正式教職,下列事情發生的可能性如何?找到其他比幼稚園、中小學或高中職教職條件更好的工作(如:薪資、福利、工作環境等)

(3)"師資職前教育課程類別"為複選。



表79 評估自己轉換至教職以外工作的可能\_ (2) 找到其他更符合自己興趣的工作

	非常不可能		不太可能		可能		非常可能		總數	
	個數	列%	個數	列%	個數	列%	個數	列%	個數	列%
<b>師資培育學校類型</b>										
未開設師資職前教育課程之學校	0	.0	0	.0	0	.0	0	.0	0	.0
師範/教育大學	29	1.2	151	6.2	1310	54.1	931	38.5	2421	100.0
設有師資培育相關學系之大學	13	1.3	58	5.7	586	56.8	374	36.3	1032	100.0
設有師資培育中心之大學	11	1.1	48	4.7	558	55.0	398	39.2	1015	100.0
總數	53	1.2	258	5.8	2454	54.9	1703	38.1	4467	100.0
<b>師資職前教育課程類別</b>										
幼稚園	12	1.9	33	5.1	345	54.3	246	38.7	637	100.0
國民小學	16	1.0	74	4.9	823	55.0	584	39.1	1496	100.0
中等學校	25	1.3	121	6.2	1078	55.3	725	37.2	1949	100.0
特殊教育學校(班)	10	1.9	38	6.7	306	54.9	203	36.5	558	100.0

註: (1)此表數據為"畢業學校有開設師資職前教育課程，且在民國83年以後，於畢業學校修一門以上師培課程，畢業時已經修完教育專業課程，具備教育實習資格，且不打算放棄"之受訪者資料，數值已扣除遺漏值、經加權處理且以四捨五入計算。

(2)題目：未來如果無法順利擔任幼稚園、中小學或高中職學校正式教職，下列事情發生的可能性如何？找到其他更符合自己興趣的工作

(3)"師資職前教育課程類別"為複選。

## 第六部分 師資培育政策意見

### 一、 教師基本學歷提升至碩士之贊同度及原因

表80 教師基本學歷提升至碩士之同意程度

	非常反對		反對		贊成		非常贊成		總數	
	個數	列%	個數	列%	個數	列%	個數	列%	個數	列%
<b>師資培育學校類型</b>										
未開設師資職前教育課程之學校	0	.0	0	.0	0	.0	0	.0	0	.0
師範/教育大學	379	14.6	1321	50.8	727	28.0	171	6.6	2599	100.0
設有師資培育相關學系之大學	145	13.0	554	49.6	344	30.9	73	6.5	1116	100.0
設有師資培育中心之大學	154	12.5	610	49.3	374	30.2	100	8.1	1238	100.0
總數	679	13.7	2485	50.2	1446	29.2	343	6.9	4953	100.0
<b>師資職前教育課程類別</b>										
幼稚園	93	13.3	379	54.4	192	27.6	32	4.6	696	100.0
國民小學	197	12.4	769	48.3	499	31.3	127	8.0	1592	100.0
中等學校	329	16.0	1039	50.7	551	26.8	132	6.5	2051	100.0
特殊教育學校(班)	68	11.6	274	46.7	200	34.2	44	7.5	586	100.0

註：(1)此表數據為"畢業學校有開設師資職前教育課程，且有在畢業學校修一門以上師培課程"之受訪者資料，數值已扣除遺漏值、經加權處理且以四捨五入計算。

(2)題目：您是否贊成將幼稚園、中小學及高中職教師基本學歷提升到碩士學位？

(3)"師資職前教育課程類別"為複選。

**表81 反對教師基本學歷提升至碩士之理由**

	擔任教師不需要碩士 學位的知識與提能		教師的教學表現 與學歷無關		排除大學畢業生 擔任教師的機會， 並不公平		從事教職工作後再進修 碩士學位較能滿足 教學需求		碩士課程重研究， 與教學實務關係不大		其他		總數	
	個數	列%	個數	列%	個數	列%	個數	列%	個數	列%	個數	列%	個數	列%
<b>師資培育學校類型</b>														
未開設師資職前教育課程 之學校	0	.0	0	.0	0	.0	0	.0	0	.0	0	.0	0	.0
師範/教育大學	86	5.1	650	38.2	224	13.2	310	18.2	404	23.8	25	1.5	1700	100.0
設有師資培育相關學系之 大學	34	4.8	257	36.7	107	15.3	124	17.7	163	23.4	14	2.0	699	100.0
設有師資培育中心之大學	34	4.4	283	37.1	148	19.3	130	17.0	160	20.9	9	1.2	763	100.0
總數	154	4.9	1190	37.6	479	15.1	564	17.8	727	23.0	49	1.5	3162	100.0
<b>師資職前教育課程類別</b>														
幼稚園	15	3.3	154	32.7	74	15.7	114	24.2	102	21.6	11	2.4	471	100.0
國民小學	50	5.2	367	37.9	130	13.5	185	19.2	216	22.3	19	1.9	967	100.0
中等學校	66	4.9	525	38.4	216	15.8	199	14.6	345	25.3	16	1.1	1367	100.0
特殊教育學校(班)	12	3.6	115	33.6	52	15.2	82	24.0	76	22.2	5	1.5	342	100.0

註: (1)此表數據為"畢業學校有開設師資職前教育課程，且在畢業學校修一門以上師培課程，反對將教師基本學歷提升到碩士學位"之受訪者資料，數值已扣除遺漏值、經加權處理且以四捨五入計算。

(2)題目：您反對將教師基本學歷提升至碩士學位最主要的理由是？

(3)"師資職前教育課程類別"為複選。

表82 贊成教師基本學歷提升至碩士之理由

	人格較為成熟， 適合從事 教育工作		性向較為明確， 能穩定投入 教育工作		具備研究訓練， 有助教學能力 提升		具備較佳之知識 與技能， 能成為好老師		有助提升教師 專業地位 與職業聲望		面對家長 與學生 較具說服力		碩士學歷已經是 社會潮流		其他		總數			
	個數	列%	個數	列%	個數	列%	個數	列%	個數	列%	個數	列%	個數	列%	個數	列%	個數	列%		
	<b>師資培育學校類型</b>																			
未開設師資職前 教育課程之學校	0	.0	0	.0	0	.0	0	.0	0	.0	0	.0	0	.0	0	.0	0	.0	0	.0
師範/教育大學	96	10.7	135	15.0	240	26.8	253	28.1	83	9.3	23	2.5	61	6.8	7	.8	898	100.0		
設有師資培育相關 學系之大學	43	10.3	70	16.8	106	25.5	119	28.5	37	8.9	10	2.5	30	7.3	1	.2	417	100.0		
設有師資培育中心 之大學	48	10.1	58	12.3	150	31.8	120	25.3	46	9.7	16	3.3	33	7.1	2	.4	474	100.0		
總數	187	10.4	264	14.7	497	27.8	491	27.5	166	9.3	49	2.7	125	7.0	10	.6	1789	100.0		
<b>師資職前教育課程 類別</b>																				
幼稚園	23	10.4	33	14.9	66	29.3	51	22.6	30	13.4	9	4.1	12	5.4	0	.0	224	100.0		
國民小學	67	10.6	113	18.0	166	26.5	155	24.8	53	8.5	21	3.4	46	7.4	5	.9	625	100.0		
中等學校	71	10.4	80	11.7	188	27.5	227	33.3	58	8.5	15	2.1	41	6.0	3	.4	683	100.0		
特殊教育學校(班)	24	9.8	36	14.9	72	29.5	79	32.4	15	6.3	4	1.7	13	5.4	0	.0	244	100.0		

註: (1)此表數據為"畢業學校有開設師資職前教育課程，且有在畢業學校修一門以上師培課程，贊成將教師基本學歷提升到碩士學位"之受訪者資料，數值已扣除遺漏值、經加權處理且以四捨五入計算。

(2)題目：您贊成將教師基本學歷提升到碩士學位最主要的理由是？

(3)"師資職前教育課程類別"為複選。

## 二、公立幼稚園、中小學及高中職正式教師甄選辦理方式

表83 公立幼稚園、中小學及高中職正式教師甄選辦理方式

	各校自辦甄選		學校間 聯合甄選		各縣市政府 自行 辦理甄選		主管機關 聯合甄選 (例如縣市政 府聯合辦理)		教育部 統一辦理		其他		總數	
	個數	列%	個數	列%	個數	列%	個數	列%	個數	列%	個數	列%	個數	列%
<b>師資培育學校類型</b>														
未開設師資職前 教育課程之學校	0	.0	0	.0	0	.0	0	.0	0	.0	0	.0	0	.0
師範/教育大學	575	22.1	492	18.9	451	17.3	390	15.0	678	26.1	14	.5	2599	100.0
設有師資培育相關 學系之大學	295	26.4	175	15.7	203	18.2	132	11.9	305	27.4	5	.5	1116	100.0
設有師資培育中心 之大學	365	29.5	212	17.1	204	16.5	130	10.5	325	26.3	2	.2	1238	100.0
總數	1235	24.9	879	17.7	858	17.3	652	13.2	1309	26.4	21	.4	4953	100.0
<b>師資職前教育課程 類別</b>														
幼稚園	206	29.6	103	14.8	120	17.3	61	8.7	204	29.3	2	.3	696	100.0
國民小學	389	24.4	263	16.5	297	18.6	216	13.5	422	26.5	6	.4	1592	100.0
中等學校	478	23.3	398	19.4	348	16.9	289	14.1	531	25.9	8	.4	2051	100.0
特殊教育學校(班)	133	22.7	96	16.4	110	18.7	95	16.2	149	25.4	3	.5	586	100.0

註：(1)此表數據為"畢業學校有開設師資職前教育課程，且有在畢業學校修一門以上師培課程"之受訪者資料，數值已扣除遺漏值、經加權處理且以四捨五入計算。

(2)題目：您認為公立幼稚園、中小學及高中職正式教師甄選原則上採用哪一種方式辦理最佳？

(3)"師資職前教育課程類別"為複選。

### 三、公立正式教師聘用之負責層級

表84 公立正式教師之聘用應由何層級負責

	中央		縣市政府		學校		總數	
	個數	列%	個數	列%	個數	列%	個數	列%
<b>師資培育學校類型</b>								
未開設師資職前教育課程之學校	0	.0	0	.0	0	.0	0	.0
師範/教育大學	764	29.4	1126	43.3	709	27.3	2599	100.0
設有師資培育相關學系之大學	285	25.6	531	47.6	299	26.8	1116	100.0
設有師資培育中心之大學	327	26.4	543	43.9	368	29.7	1238	100.0
總數	1376	27.8	2201	44.4	1376	27.8	4953	100.0
<b>師資職前教育課程類別</b>								
幼稚園	201	28.8	303	43.5	193	27.7	696	100.0
國民小學	438	27.5	722	45.3	432	27.1	1592	100.0
中等學校	591	28.8	898	43.8	562	27.4	2051	100.0
特殊教育學校(班)	168	28.7	280	47.8	137	23.4	586	100.0

註: (1)此表數據為"畢業學校有開設師資職前教育課程，且在畢業學校修一門以上師培課程"之受訪者資料，數值已扣除遺漏值、經加權處理且以四捨五入計算。

(2)題目：您認為公立正式教師之聘用，應由何層級負責？

(3)"師資職前教育課程類別"為複選。

#### 四、正式教師資格檢定考試加考專門科目

表85 是否同意正式教師資格檢定考試需加考專門科目

	非常不同意		不同意		同意		非常同意		總數	
	個數	列%	個數	列%	個數	列%	個數	列%	個數	列%
<b>師資培育學校類型</b>										
未開設師資職前教育課程之學校	0	.0	0	.0	0	.0	0	.0	0	.0
師範/教育大學	189	7.3	568	21.9	1437	55.3	404	15.5	2599	100.0
設有師資培育相關學系之大學	117	10.4	302	27.1	594	53.2	103	9.3	1116	100.0
設有師資培育中心之大學	135	10.9	298	24.1	654	52.8	150	12.1	1238	100.0
總數	441	8.9	1168	23.6	2686	54.2	658	13.3	4953	100.0
<b>師資職前教育課程類別</b>										
幼稚園	105	15.1	239	34.4	303	43.5	49	7.0	696	100.0
國民小學	142	8.9	386	24.3	878	55.2	185	11.6	1592	100.0
中等學校	163	7.9	402	19.6	1146	55.9	340	16.6	2051	100.0
特殊教育學校(班)	53	9.0	155	26.5	304	51.9	74	12.6	586	100.0

註: (1)此表數據為"畢業學校有開設師資職前教育課程, 且有在畢業學校修一門以上師培課程"之受訪者資料, 數值已扣除遺漏值、經加權處理且以四捨五入計算。

(2)題目: 您是否同意幼稚園、中小學及高中職正式教師資格檢定考試需加考專門科目?(如數學、國文、自然科學等)

(3)"師資職前教育課程類別"為複選。

## 五、正式教師定期接受教師評鑑

表86 是否同意正式教師應定期接受教師評鑑

	非常不同意		不同意		同意		非常同意		總數	
	個數	列%	個數	列%	個數	列%	個數	列%	個數	列%
<b>師資培育學校類型</b>										
未開設師資職前教育課程之學校	0	.0	0	.0	0	.0	0	.0	0	.0
師範/教育大學	46	1.8	203	7.8	1785	68.7	566	21.8	2599	100.0
設有師資培育相關學系之大學	18	1.6	90	8.1	807	72.4	200	18.0	1116	100.0
設有師資培育中心之大學	29	2.4	98	7.9	871	70.4	239	19.3	1238	100.0
總數	93	1.9	391	7.9	3464	69.9	1005	20.3	4953	100.0
<b>師資職前教育課程類別</b>										
幼稚園	9	1.4	32	4.6	525	75.4	130	18.6	696	100.0
國民小學	33	2.1	115	7.2	1125	70.7	319	20.1	1592	100.0
中等學校	40	2.0	184	9.0	1414	69.0	413	20.1	2051	100.0
特殊教育學校(班)	4	.7	42	7.2	403	68.8	137	23.4	586	100.0

註: (1)此表數據為"畢業學校有開設師資職前教育課程, 且有在畢業學校修一門以上師培課程"之受訪者資料, 數值已扣除遺漏值、經加權處理且以四捨五入計算。

(2)題目: 您是否同意公立幼稚園、中小學及高中職正式教師應定期接受教師評鑑?

(3)"師資職前教育課程類別"為複選。



## 六、正式教師分級制

表87 是否贊成正式教師應該分級

	非常不贊成		不贊成		贊成		非常贊成		總數	
	個數	列%	個數	列%	個數	列%	個數	列%	個數	列%
<b>師資培育學校類型</b>										
未開設師資職前教育課程之學校	0	.0	0	.0	0	.0	0	.0	0	.0
師範/教育大學	260	10.0	1035	39.8	1092	42.0	211	8.1	2599	100.0
設有師資培育相關學系之大學	108	9.7	460	41.3	470	42.1	78	7.0	1116	100.0
設有師資培育中心之大學	120	9.7	489	39.5	526	42.5	103	8.3	1238	100.0
總數	488	9.9	1985	40.1	2088	42.2	392	7.9	4953	100.0
<b>師資職前教育課程類別</b>										
幼稚園	87	12.5	272	39.1	289	41.5	48	6.9	696	100.0
國民小學	143	9.0	616	38.7	711	44.6	122	7.7	1592	100.0
中等學校	201	9.8	839	40.9	838	40.8	173	8.4	2051	100.0
特殊教育學校(班)	44	7.5	235	40.1	255	43.5	52	9.0	586	100.0

註: (1)此表數據為"畢業學校有開設師資職前教育課程, 且有在畢業學校修一門以上師培課程"之受訪者資料, 數值已扣除遺漏值、經加權處理且以四捨五入計算。

(2)題目: 您是否贊成公立幼稚園、中小學及高中職正式教師應該分級?(如: 區分為初階教師、中階教師、高階教師、專家教師)

(3)"師資職前教育課程類別"為複選。

## 七、 根據教師表現給予不同的薪資報酬

表88 是否同意根據教師表現給予不同的薪資報酬

	非常不同意		不同意		同意		非常同意		總數	
	個數	列%	個數	列%	個數	列%	個數	列%	個數	列%
<b>師資培育學校類型</b>										
未開設師資職前教育課程之學校	0	.0	0	.0	0	.0	0	.0	0	.0
師範/教育大學	124	4.8	779	30.0	1291	49.7	406	15.6	2599	100.0
設有師資培育相關學系之大學	48	4.3	310	27.8	606	54.3	152	13.6	1116	100.0
設有師資培育中心之大學	52	4.2	297	24.0	671	54.2	218	17.6	1238	100.0
總數	224	4.5	1386	28.0	2568	51.8	776	15.7	4953	100.0
<b>師資職前教育課程類別</b>										
幼稚園	22	3.1	147	21.1	382	54.9	145	20.9	696	100.0
國民小學	82	5.2	471	29.6	808	50.8	231	14.5	1592	100.0
中等學校	84	4.1	625	30.5	1031	50.3	311	15.1	2051	100.0
特殊教育學校(班)	17	2.8	153	26.0	316	53.8	101	17.3	586	100.0

註: (1)此表數據為"畢業學校有開設師資職前教育課程, 且有在畢業學校修一門以上師培課程"之受訪者資料, 數值已扣除遺漏值、經加權處理且以四捨五入計算。

(2)題目: 您是否同意根據教師的表現, 給予不同的薪資報酬?

(3)"師資職前教育課程類別"為複選。

表89 不同意根據教師表現給予不同的薪資報酬的原因

	評斷教師 表現不易		影響教師教學 表現因素 很多， 不易列入考量		容易影響教師 同事之間 的感情		容易造成 家長選老師 的風潮		損害教師 專業自主		其他		總數	
	個數	列%	個數	列%	個數	列%	個數	列%	個數	列%	個數	列%	個數	列%
<b>師資培育學校類型</b>														
未開設師資職前 教育課程之學校	0	.0	0	.0	0	.0	0	.0	0	.0	0	.0	0	.0
師範/教育大學	203	22.5	498	55.2	21	2.4	69	7.6	93	10.4	17	1.9	902	100.0
設有師資培育相關 學系之大學	75	20.9	176	49.1	12	3.4	36	10.0	51	14.4	8	2.3	358	100.0
設有師資培育中心 之大學	72	20.7	163	46.6	10	2.7	55	15.9	45	12.8	4	1.3	349	100.0
總數	350	21.7	836	52.0	43	2.7	160	9.9	190	11.8	30	1.9	1608	100.0
<b>師資職前教育課程 類別</b>														
幼稚園	33	19.5	82	48.7	11	6.6	16	9.7	23	13.6	3	1.9	169	100.0
國民小學	130	23.5	294	53.1	13	2.3	50	9.1	58	10.5	8	1.5	553	100.0
中等學校	156	22.0	362	51.1	24	3.3	63	8.9	91	12.8	13	1.9	709	100.0
特殊教育學校(班)	38	22.4	88	52.0	5	3.0	16	9.2	16	9.7	6	3.7	169	100.0

註: (1)此表數據為"畢業學校有開設師資職前教育課程，且有在畢業學校修一門以上師培課程，不同意根據教師的表現，給予不同的薪資報酬"之受訪者資料，數值已扣除遺漏值、經加權處理且以四捨五入計算。

(2)題目：您不同意最主要的理由是？

(3)"師資職前教育課程類別"為複選。

## 八、教師薪資高低列入考量的因素

表90 下列決定教師薪資高低的因素，您覺得應該列入考量的必要性如何？各題平均數與標準差

	年資		學歷		任教階段 (如幼稚園、高中)		任教科目		學生表現		學生成績 進步狀況		學生獲獎 或受懲狀況		教師獲獎 或各項服務表現		教師教學 評鑑結果		學校整體 表現	
	平 均 數	標 準 差	平 均 數	標 準 差	平 均 數	標 準 差	平 均 數	標 準 差	平 均 數	標 準 差	平 均 數	標 準 差	平 均 數	標 準 差	平 均 數	標 準 差	平 均 數	標 準 差	平 均 數	標 準 差
<b>師資培育學校類型</b>																				
師範/教育大學	2.87	.65	2.69	.72	2.63	.80	2.15	.84	2.35	.81	2.37	.84	2.21	.78	2.94	.67	2.98	.69	2.62	.79
設有師資培育相關 學系之大學	2.89	.66	2.63	.75	2.53	.81	2.20	.83	2.39	.81	2.42	.83	2.24	.78	2.94	.66	3.03	.65	2.73	.75
設有師資培育中心 之大學	2.95	.65	2.74	.71	2.71	.76	2.24	.85	2.46	.81	2.51	.81	2.37	.80	3.03	.65	3.05	.68	2.82	.75
總數	2.89	.66	2.69	.72	2.63	.80	2.19	.84	2.39	.81	2.42	.83	2.26	.79	2.96	.66	3.01	.68	2.70	.78
<b>師資職前教育課程 類別</b>																				
幼稚園	3.01	.64	2.74	.69	2.28	.91	2.15	.84	2.43	.82	2.44	.81	2.27	.79	3.01	.66	3.10	.65	2.88	.74
國民小學	2.85	.67	2.63	.73	2.57	.77	2.24	.80	2.44	.79	2.46	.82	2.30	.77	2.96	.66	3.03	.65	2.70	.76
中等學校	2.90	.65	2.72	.73	2.79	.75	2.15	.88	2.32	.82	2.38	.84	2.23	.79	2.95	.66	2.97	.69	2.64	.79
特殊教育學校(班)	2.87	.66	2.69	.71	2.54	.79	2.19	.80	2.40	.79	2.40	.83	2.26	.79	2.96	.70	3.09	.63	2.73	.77
總數	2.90	.65	2.69	.72	2.62	.80	2.18	.84	2.38	.81	2.41	.83	2.25	.78	2.96	.66	3.02	.67	2.69	.78

註:(1)此表數據為"畢業學校有開設師資職前教育課程，且在畢業學校修一門以上師培課程"之受訪者資料，數值已扣除遺漏值、經加權處理且以四捨五入計算。

(2)題目：下列決定教師薪資高低的因素，您覺得應該列入考量的必要性如何？

(3)「師資職前教育課程」為複選題，已修畢該類別教育專業課程者（不含教育實習）就會列入。

(4)分數計算方式為「1=沒有必要；2=不太有必要；3=有必要；4=非常有必要」

表91 「年資」列入教師薪資高低考量的必要性

	沒有必要		不太有必要		有必要		非常有必要		總數	
	個數	列%	個數	列%	個數	列%	個數	列%	個數	列%
<b>師資培育學校類型</b>										
未開設師資職前教育課程之學校	0	.0	0	.0	0	.0	0	.0	0	.0
師範/教育大學	106	4.1	432	16.6	1764	67.9	298	11.5	2599	100.0
設有師資培育相關學系之大學	51	4.6	156	14.0	771	69.1	138	12.3	1116	100.0
設有師資培育中心之大學	39	3.1	180	14.5	823	66.5	196	15.8	1238	100.0
總數	195	3.9	768	15.5	3358	67.8	631	12.7	4953	100.0
<b>師資職前教育課程類別</b>										
幼稚園	23	3.4	70	10.1	481	69.0	122	17.5	696	100.0
國民小學	79	4.9	265	16.6	1072	67.4	176	11.1	1592	100.0
中等學校	73	3.6	322	15.7	1386	67.6	269	13.1	2051	100.0
特殊教育學校(班)	23	4.0	99	16.8	393	67.0	72	12.2	586	100.0

註: (1)此表數據為"畢業學校有開設師資職前教育課程, 且在畢業學校修一門以上師培課程"之受訪者資料, 數值已扣除遺漏值、經加權處理且以四捨五入計算。

(2)題目: 下列決定教師薪資高低的因素, 您覺得應該列入考量的必要性如何? 年資

(3)"師資職前教育課程類別"為複選。

表92 「學歷」列入教師薪資高低考量的必要性

	沒有必要		不太有必要		有必要		非常有必要		總數	
	個數	列%	個數	列%	個數	列%	個數	列%	個數	列%
<b>師資培育學校類型</b>										
未開設師資職前教育課程之學校	0	.0	0	.0	0	.0	0	.0	0	.0
師範/教育大學	163	6.3	709	27.3	1503	57.8	224	8.6	2599	100.0
設有師資培育相關學系之大學	83	7.5	340	30.4	595	53.3	98	8.7	1116	100.0
設有師資培育中心之大學	58	4.7	344	27.8	703	56.8	133	10.8	1238	100.0
總數	304	6.1	1393	28.1	2801	56.6	455	9.2	4953	100.0
<b>師資職前教育課程類別</b>										
幼稚園	33	4.7	183	26.2	416	59.8	64	9.3	696	100.0
國民小學	117	7.4	477	30.0	875	55.0	122	7.7	1592	100.0
中等學校	118	5.8	562	27.4	1154	56.3	217	10.6	2051	100.0
特殊教育學校(班)	37	6.3	154	26.3	346	59.0	49	8.4	586	100.0

註: (1)此表數據為"畢業學校有開設師資職前教育課程，且有在畢業學校修一門以上師培課程"之受訪者資料，數值已扣除遺漏值、經加權處理且以四捨五入計算。

(2)題目：下列決定教師薪資高低的因素，您覺得應該列入考量的必要性如何？學歷

(3)"師資職前教育課程類別"為複選。

表93 「任教階段」列入教師薪資高低考量的必要性

	沒有必要		不太有必要		有必要		非常有必要		總數	
	個數	列%	個數	列%	個數	列%	個數	列%	個數	列%
<b>師資培育學校類型</b>										
未開設師資職前教育課程之學校	0	.0	0	.0	0	.0	0	.0	0	.0
師範/教育大學	284	10.9	649	25.0	1412	54.3	254	9.8	2599	100.0
設有師資培育相關學系之大學	141	12.6	330	29.5	559	50.1	86	7.7	1116	100.0
設有師資培育中心之大學	98	7.9	297	24.0	706	57.0	137	11.1	1238	100.0
總數	522	10.5	1275	25.7	2677	54.1	478	9.7	4953	100.0
<b>師資職前教育課程類別</b>										
幼稚園	170	24.4	208	29.9	269	38.7	48	7.0	696	100.0
國民小學	164	10.3	478	30.0	834	52.4	116	7.3	1592	100.0
中等學校	137	6.7	431	21.0	1213	59.1	271	13.2	2051	100.0
特殊教育學校(班)	67	11.4	181	30.8	294	50.2	45	7.6	586	100.0

註: (1)此表數據為"畢業學校有開設師資職前教育課程，且在畢業學校修一門以上師培課程"之受訪者資料，數值已扣除遺漏值、經加權處理且以四捨五入計算。

(2)題目：下列決定教師薪資高低的因素，您覺得應該列入考量的必要性如何？任教階段(如幼稚園、高中)

(3)"師資職前教育課程類別"為複選。

表94 「任教科目」列入教師薪資高低考量的必要性

	沒有必要		不太有必要		有必要		非常有必要		總數	
	個數	列%	個數	列%	個數	列%	個數	列%	個數	列%
<b>師資培育學校類型</b>										
未開設師資職前教育課程之學校	0	.0	0	.0	0	.0	0	.0	0	.0
師範/教育大學	617	23.7	1094	42.1	757	29.1	131	5.0	2599	100.0
設有師資培育相關學系之大學	241	21.6	467	41.9	350	31.4	58	5.2	6	100.0
設有師資培育中心之大學	257	20.7	514	41.5	386	31.2	81	6.6		100.0
總數	1115	22.5	2075	41.9	1493	30.1	270	5.5	4953	100.0
<b>師資職前教育課程類別</b>										
幼稚園	169	24.3	279	40.2	219	31.5	28	4.1	696	100.0
國民小學	288	18.1	716	45.0	509	32.0	79	5.0	1592	100.0
中等學校	529	25.8	819	39.9	574	28.0	128	6.3	2051	100.0
特殊教育學校(班)	117	20.0	265	45.2	179	30.6	25	4.3	586	100.0

註: (1)此表數據為"畢業學校有開設師資職前教育課程，且在畢業學校修一門以上師培課程"之受訪者資料，數值已扣除遺漏值、經加權處理且以四捨五入計算。

(2)題目：下列決定教師薪資高低的因素，您覺得應該列入考量的必要性如何？任教科目

(3)"師資職前教育課程類別"為複選。



表95 「學生表現」列入教師薪資高低考量的必要性

	沒有必要		不太有必要		有必要		非常有必要		總數	
	個數	列%	個數	列%	個數	列%	個數	列%	個數	列%
<b>師資培育學校類型</b>										
未開設師資職前教育課程之學校	0	.0	0	.0	0	.0	0	.0	0	.0
師範/教育大學	408	15.7	1033	39.7	1005	38.7	154	5.9	2599	100.0
設有師資培育相關學系之大學	160	14.3	434	38.9	451	40.4	71	6.4	1116	100.0
設有師資培育中心之大學	149	12.0	472	38.2	516	41.7	101	8.2	1238	100.0
總數	716	14.5	1939	39.1	1972	39.8	326	6.6	4953	100.0
<b>師資職前教育課程類別</b>										
幼稚園	104	14.9	230	33.1	320	45.9	43	6.1	696	100.0
國民小學	194	12.2	608	38.2	681	42.8	109	6.9	1592	100.0
中等學校	324	15.8	876	42.7	713	34.8	137	6.7	2051	100.0
特殊教育學校(班)	75	12.9	237	40.4	236	40.3	38	6.4	586	100.0

註: (1)此表數據為"畢業學校有開設師資職前教育課程，且在畢業學校修一門以上師培課程"之受訪者資料，數值已扣除遺漏值、經加權處理且以四捨五入計算。

(2)題目：下列決定教師薪資高低的因素，您覺得應該列入考量的必要性如何？學生表現

(3)"師資職前教育課程類別"為複選。

表96 「學生成績進步狀況」列入教師薪資高低考量的必要性

	沒有必要		不太有必要		有必要		非常有必要		總數	
	個數	列%	個數	列%	個數	列%	個數	列%	個數	列%
<b>師資培育學校類型</b>										
未開設師資職前教育課程之學校	0	.0	0	.0	0	.0	0	.0	0	.0
師範/教育大學	425	16.3	983	37.8	999	38.4	192	7.4	2599	100.0
設有師資培育相關學系之大學	160	14.4	411	36.9	460	41.2	84	7.5	1116	100.0
設有師資培育中心之大學	129	10.5	466	37.6	521	42.1	121	9.8	1238	100.0
總數	715	14.4	1861	37.6	1980	40.0	398	8.0	4953	100.0
<b>師資職前教育課程類別</b>										
幼稚園	97	14.0	241	34.7	311	44.7	47	6.7	696	100.0
國民小學	207	13.0	579	36.4	674	42.3	133	8.4	1592	100.0
中等學校	316	15.4	804	39.2	766	37.4	164	8.0	2051	100.0
特殊教育學校(班)	87	14.9	222	37.9	234	39.8	43	7.4	586	100.0

註: (1)此表數據為"畢業學校有開設師資職前教育課程，且有在畢業學校修一門以上師培課程"之受訪者資料，數值已扣除遺漏值、經加權處理且以四捨五入計算。

(2)題目：下列決定教師薪資高低的因素，您覺得應該列入考量的必要性如何？學生成績進步狀況

(3)"師資職前教育課程類別"為複選。

表97 「學生獲獎或受懲狀況」列入教師薪資高低考量的必要性

	沒有必要		不太有必要		有必要		非常有必要		總數	
	個數	列%	個數	列%	個數	列%	個數	列%	個數	列%
<b>師資培育學校類型</b>										
未開設師資職前教育課程之學校	0	.0	0	.0	0	.0	0	.0	0	.0
師範/教育大學	468	18.0	1216	46.8	805	31.0	109	4.2	2599	100.0
設有師資培育相關學系之大學	193	17.3	512	45.9	367	32.9	44	4.0	1116	100.0
設有師資培育中心之大學	159	12.9	554	44.8	435	35.1	90	7.2	1238	100.0
總數	820	16.6	2282	46.1	1607	32.4	243	4.9	4953	100.0
<b>師資職前教育課程類別</b>										
幼稚園	119	17.1	304	43.6	242	34.8	31	4.5	696	100.0
國民小學	233	14.6	736	46.2	544	34.2	79	5.0	1592	100.0
中等學校	368	17.9	947	46.2	638	31.1	98	4.8	2051	100.0
特殊教育學校(班)	95	16.1	276	47.0	186	31.8	30	5.1	586	100.0

註: (1)此表數據為"畢業學校有開設師資職前教育課程，且有在畢業學校修一門以上師培課程"之受訪者資料，數值已扣除遺漏值、經加權處理且以四捨五入計算。

(2)題目：下列決定教師薪資高低的因素，您覺得應該列入考量的必要性如何？學生獲獎或受懲狀況

(3)"師資職前教育課程類別"為複選。

表98 「教師獲獎或各項服務表現」列入教師薪資高低考量的必要性

	沒有必要		不太有必要		有必要		非常有必要		總數	
	個數	列%	個數	列%	個數	列%	個數	列%	個數	列%
<b>師資培育學校類型</b>										
未開設師資職前教育課程之學校	0	.0	0	.0	0	.0	0	.0	0	.0
師範/教育大學	93	3.6	387	14.9	1712	65.9	407	15.7	2599	100.0
設有師資培育相關學系之大學	42	3.8	152	13.7	748	67.1	173	15.5	1116	100.0
設有師資培育中心之大學	29	2.4	160	12.9	797	64.4	252	20.4	1238	100.0
總數	164	3.3	699	14.1	3257	65.8	832	16.8	4953	100.0
<b>師資職前教育課程類別</b>										
幼稚園	22	3.2	85	12.2	455	65.4	134	19.2	696	100.0
國民小學	53	3.3	218	13.7	1060	66.6	261	16.4	1592	100.0
中等學校	66	3.2	297	14.5	1353	66.0	334	16.3	2051	100.0
特殊教育學校(班)	25	4.2	81	13.8	375	64.0	105	17.9	586	100.0

註: (1)此表數據為"畢業學校有開設師資職前教育課程，且有在畢業學校修一門以上師培課程"之受訪者資料，數值已扣除遺漏值、經加權處理且以四捨五入計算。

(2)題目：下列決定教師薪資高低的因素，您覺得應該列入考量的必要性如何？教師獲獎或各項服務表現

(3)"師資職前教育課程類別"為複選。

表99 「教師教學評鑑結果」列入教師薪資高低考量的必要性

	沒有必要		不太有必要		有必要		非常有必要		總數	
	個數	列%	個數	列%	個數	列%	個數	列%	個數	列%
<b>師資培育學校類型</b>										
未開設師資職前教育課程之學校	0	.0	0	.0	0	.0	0	.0	0	.0
師範/教育大學	94	3.6	358	13.8	1644	63.2	503	19.4	2599	100.0
設有師資培育相關學系之大學	29	2.6	131	11.8	729	65.3	227	20.3	1116	100.0
設有師資培育中心之大學	36	2.9	146	11.8	778	62.9	278	22.4	1238	100.0
總數	159	3.2	636	12.8	3151	63.6	1007	20.3	4953	100.0
<b>師資職前教育課程類別</b>										
幼稚園	18	2.6	63	9.1	447	64.3	167	24.0	696	100.0
國民小學	36	2.2	203	12.8	1027	64.5	326	20.5	1592	100.0
中等學校	71	3.4	310	15.1	1283	62.5	388	18.9	2051	100.0
特殊教育學校(班)	9	1.6	63	10.7	378	64.5	136	23.2	586	100.0

註: (1)此表數據為"畢業學校有開設師資職前教育課程，且在畢業學校修一門以上師培課程"之受訪者資料，數值已扣除遺漏值、經加權處理且以四捨五入計算。

(2)題目：下列決定教師薪資高低的因素，您覺得應該列入考量的必要性如何？教師教學評鑑結果

(3)"師資職前教育課程類別"為複選。

表100 「學校整體表現」列入教師薪資高低考量的必要性

	沒有必要		不太有必要		有必要		非常有必要		總數	
	個數	列%	個數	列%	個數	列%	個數	列%	個數	列%
<b>師資培育學校類型</b>										
未開設師資職前教育課程之學校	0	.0	0	.0	0	.0	0	.0	0	.0
師範/教育大學	245	9.4	748	28.8	1347	51.8	259	10.0	2599	100.0
設有師資培育相關學系之大學	75	6.7	278	24.9	632	56.7	130	11.6	1116	100.0
設有師資培育中心之大學	63	5.1	291	23.5	688	55.6	196	15.8	1238	100.0
總數	384	7.7	1317	26.6	2668	53.9	585	11.8	4953	100.0
<b>師資職前教育課程類別</b>										
幼稚園	38	5.4	125	18.0	416	59.8	117	16.8	696	100.0
國民小學	111	7.0	435	27.3	870	54.7	175	11.0	1592	100.0
中等學校	185	9.0	591	28.8	1062	51.8	213	10.4	2051	100.0
特殊教育學校(班)	41	7.1	150	25.6	319	54.3	76	13.0	586	100.0

註: (1)此表數據為"畢業學校有開設師資職前教育課程，且有在畢業學校修一門以上師培課程"之受訪者資料，數值已扣除遺漏值、經加權處理且以四捨五入計算。

(2)題目：下列決定教師薪資高低的因素，您覺得應該列入考量的必要性如何？學校整體表現

(3)"師資職前教育課程類別"為複選。