

中小學師資資料庫建置、維護及應用計畫

子計畫二：師資培育長期追蹤資料庫整合型調查計畫（第五階段）

102學年度應屆畢業師資生調查

描述性分析報告

（公開版）

委託單位：教育部師資培育及藝術教育司

執行單位：國立臺灣師範大學教育研究與評鑑中心

計畫名稱：師資培育長期追蹤資料庫整合型調查計畫（第五階段）

計畫期程：一零二年十月至一零四年二月

計畫主持人：王麗雲

協同主持人：張民杰、張素貞

中 華 民 國 一 零 四 年 二 月

目 次

壹、	緣由	1
貳、	調查設計與實施方式	4
一、	調查對象與資料蒐集方式	4
二、	資料保密事宜	4
三、	問卷設計架構	5
四、	資料品質檢測	7
五、	統計分析方法	8
六、	本報告之內容	8
七、	讀表提示	9
參、	結果分析	10
第一部份、	調查對象分析	10
一、	師資生基本資料	10
二、	師資職前教育課程修習情況	12
第二部份、	師資培育經驗與未來規劃	14
一、	求學經驗回顧	14
二、	師資培育相關經驗	24
三、	經濟來源	77
四、	畢業後的規劃	79
五、	證照或檢定證書	113
六、	自我評估	117
七、	對系所及學校的意見與看法	119
八、	背景資料	132

表 次

表 1 性別	10
表 2 就讀學校類型	10
表 3 就讀學制	10
表 4 就讀學門	11
表 5 原住民別	11
表 6 外加名額	12
表 7 具幼稚園師資職前教育課程修課資格者	12
表 8 具國民小學師資職前教育課程修課資格者	13
表 9 具中等學校師資職前教育課程修課資格者	13
表 10 具特殊教育師資職前教育課程修課資格者	13
表 11 就讀期間曾發生的事項	14
表 12 就讀期間曾發生的事項(續).....	15
表 13 教育專業課程修習的情況 - 幼兒(稚)園	16
表 14 教育專業課程修習的情況 - 國民小學.....	17
表 15 教育專業課程修習的情況 - 中等學校：	18
表 16 教育專業課程修習的情況 - 特殊教育學校(班).....	19
表 17 到目前為止，累計修習了幾門教育專業課程	20
表 18 是否曾領取卓越師資培育獎學金	21
表 19 到目前為止，一共領取了幾學期的卓越師資培育獎學金	22
表 20 到目前為止，您所修習的教育專業課程總平均成績大約是多少？	23
表 21 修習教育專業課程花費的時間，佔整體學習時間的比例	24
表 22 修習教育專業課程時，下列事項多常發生？	25
表 23 修習教育專業課程時『積極參與討論、發問』發生的頻率	26
表 24 修習教育專業課程時『覺得課程無聊，不感興趣』發生的頻率	27
表 25 修習教育專業課程時『蹺課或缺課』發生的頻率	28
表 26 修習教育專業課程時『作業缺交或應付了事』發生的頻率	29
表 27 修習教育專業課程時『課外參與教育相關的演講、研討會或工作坊』 發生的頻率	30
表 28 修習教育專業課程時『閱讀教育相關的課外書籍或資料』發生的頻率	31
表 29 修習教育專業課程時『關心教育政策與時事的发展』發生的頻率	32
表 30 修習教育專業課程時『參加教育營隊或服務活動』發生的頻率	33
表 31 過去三年，實際到中小學或幼兒園觀課的次數	34
表 32 過去三年，實際到中小學或幼兒園觀課的次數(續).....	35
表 33 過去三年，實際到中小學或幼兒園試教的次數	36
表 34 過去三年，實際到中小學或幼兒園試教的次數(續).....	37
表 35 您在貴校的學習情況	38
表 36 在貴校的學習情況是否符合 - 『讀書常靠背誦或重複練習』	39
表 37 在貴校的學習情況是否符合 - 『對於不懂的功課，會設法搞懂』	40
表 38 在貴校的學習情況是否符合 - 『讀書主要靠自己整理、歸納、規劃』	41
表 39 在貴校修習教育專業課程時，同學上課的情況如何？	42
表 40 同學上課的情況如何 - 『上課不認真』	43

表 41	同學上課的情況如何 - 『常熱烈討論、發表意見』	44
表 42	同學上課的情況如何 - 『作業經常抄襲、遲交或缺交』	45
表 43	同學上課的情況如何 - 『對學習不感興趣』	46
表 44	同學上課的情況如何 - 『彼此不認識，關係疏離』	47
表 45	在貴校修習教育專業課程時，教師的授課情況如何？	48
表 46	教師的授課情況如何 - 『教學不認真』	49
表 47	教師的授課情況如何 - 『提升我對教育工作的興趣』	50
表 48	教師的授課情況如何 - 『能讓我有系統性地瞭解教育理論與議題』	51
表 49	教師的授課情況如何 - 『班級經營技巧佳』	52
表 50	教師的授課情況如何 - 『運用多元的教學與評量』	53
表 51	教師的授課情況如何 - 『上課方式以同學報告為主』	54
表 52	教師的授課情況如何 - 『能引發學生批判性思考』	55
表 53	教師的授課情況如何 - 『經常提供教育實務/個案討論』	56
表 54	教師的授課情況如何 - 『教學以通過教師資格檢定考試或準備教師甄試為導向』	57
表 55	教師的授課情況如何 - 『鼓勵我們未來不一定要當老師，可朝其他職業發展』	58
表 56	教師的授課情況如何 - 『經常討論教育政策與時事』	59
表 57	貴校教育專業課程開設與安排的情況	60
表 58	貴校教育專業課程開設與安排的情況如何 - 『課程內容的重複性大』	61
表 59	貴校教育專業課程開設與安排的情況如何 - 『各年度課程邏輯或難易順序的安排不當』	62
表 60	貴校教育專業課程開設與安排的情況如何 - 『授課教師的安排不當』	63
表 61	貴校教育專業課程開設與安排的情況如何 - 『無法順利修到想修的課程』	64
表 62	貴校教育專業課程開設與安排的情況如何 - 『選修課程多元，有選擇的機會』	65
表 63	貴校教育專業課程開設與安排的情況如何 - 『整體課程安排讓我有信心成為一個好老師』	66
表 64	貴校教育專業課程開設與安排的情況如何 - 『整體課程安排讓我有信心考上正式教職』	67
表 65	對於貴校師資培育中心或系所提供的各項服務之滿意度	68
表 66	對師資培育中心或系所的滿意度 - 『說明師資培育相關政策或師資職前教育課程的規定，或提供相關資訊』	69
表 67	對師資培育中心或系所的滿意度 - 『教育相關演講、活動、營隊的辦理』	70
表 68	對師資培育中心或系所的滿意度 - 『對師資生的實習與就業提供完善的諮詢或輔導』	71
表 69	對師資培育中心或系所的滿意度 - 『提供與實務人員交流學習的機會』	72
表 70	對師資培育中心或系所的滿意度 - 『師資培育行政工作品質』	73
表 71	對師資培育中心或系所的滿意度 - 『培育的師資生在教職市場的競爭力』	74

表 72	整體來說，對在貴校所修習的教育專業課程滿意度	75
表 73	如果有機會重新選擇，是否還會修習教育專業課程	76
表 74	就讀期間學雜費(不含住宿費)最主要的來源為何	77
表 75	就讀期間生活費最主要的來源為何	78
表 76	畢業時是否已經修完教育專業課程，具備教育實習資格	79
表 77	畢業後，是否打算參加教育實習	80
表 78	放棄教育實習最主要的原因	81
表 79	想擔任高級中等以下學校(含幼兒園)老師的意願有多強	82
表 80	想在非教職領域找工作的意願有多強	83
表 81	三年內會考上高級中等以下學校(含幼兒園)正式教師的機會有多大	84
表 82	成為正式教師後的個人規劃	85
表 83	若成為正式教師 - 『教學工作會是我的重心，我會全力做到好』	86
表 84	若成為正式教師 - 『我會努力，設法讓自己成為有效能、受尊敬的老師』	87
表 85	若成為正式教師 - 『我會繼續擔任教職，直到退休為止』	88
表 86	若成為正式教師 - 『我會一直在學校工作，不會轉換跑道』	89
表 87	若成為正式教師 - 『我會積極參與教學相關專業發展課程或活動』	90
表 88	若成為正式教師 - 『我會不斷學習，以改進自己教學』	91
表 89	若成為正式教師 - 『我會努力擔任學校行政職務』	92
表 90	若成為正式教師 - 『我會願意在學校扮演領導角色』	93
表 91	未來打算取得的最高學位	94
表 92	畢業後最主要的計畫	95
表 93	目前工作、求職或實習的情形	96
表 94	目前打算(或已經)從事的工作，與所學內容是否接近	97
表 95	服完兵役後最主要的計畫	98
表 96	目前的進修規劃	99
表 97	獲錄取並打算就讀的研究所屬於何種類型	100
表 98	錄取的國內研究所是否為畢業母校	101
表 99	繼續進修的領域與大學主修領域的關連性	102
表 100	繼續進修之原因	103
表 101	繼續進修的原因 - 『對欲進修的專業領域有興趣』	104
表 102	繼續進修的原因 - 『對做研究有興趣』	105
表 103	繼續進修的原因 - 『增加就業能力』	106
表 104	繼續進修的原因 - 『家人期望或社會潮流』	107
表 105	繼續進修的原因 - 『目前尚未準備好就業』	108
表 106	繼續進修的原因 - 『獲取聲望較佳學校的學位』	109
表 107	繼續進修的原因 - 『未來加薪或升遷考量』	110
表 108	繼續進修的原因 - 『拓展人脈』	111
表 109	繼續進修的原因 - 『為攻讀更高學位作準備』	112
表 110	是否曾經參加過證照考試	113
表 111	是否擁有國家考試、技術士證照、金融證照、教師證、語言認證、電腦認證等證照	114
表 112	是否擁有下列證照或檢定證書	115

表 113	是否擁有下列證照或檢定證書(續).....	116
表 114	在貴校的總平均成績	117
表 115	在系所班上的排名	118
表 116	系所課程與教學之滿意度	119
表 117	課程與教學滿意程度 - 『系所師資素質與專長』	120
表 118	課程與教學滿意程度 - 『系所的教學品質』	121
表 119	課程與教學滿意程度 - 『系所課程內容(如跟得上最新發展、具實用性等)』	122
表 120	課程與教學滿意程度 - 『系所對學生整體成長的幫助(如經驗拓展、全人教育、生涯輔導、關鍵能力培養等)』	123
表 121	系所評價	124
表 122	對系所的評價 - 『目前就讀系所的聲譽』	125
表 123	對系所的評價 - 『系所畢業生的競爭力』	126
表 124	對目前系所主修科目感興趣的程度	127
表 125	校系選擇之評估	128
表 126	如果可以重來，是否仍會就讀同一主修領域、學群或學類	129
表 127	如果可以重來，是否仍會就讀同一學校的同一系所	130
表 128	如果可以重來，是否仍會就讀貴校	131
表 129	父親教育程度	132
表 130	母親教育程度	133
表 131	全家每月平均收入	134
表 132	全家每月平均收入(續).....	135
表 133	就讀貴校以來，家中經濟環境為何	136

圖 次

圖 1、師資培育長期追蹤資料庫發展歷程..... 3

圖 2、各題項遺漏值分析..... 7

壹、緣由

自民國83年〈師資培育法〉開放各大學培育師資後，納入更多元的人力投身教育，然而，近年來隨著少子女化現象，教師開缺數量逐年銳減，使得師資培育供給與需求失衡的現象愈趨嚴重，除了許多師資生無法順利求得教職，也連帶影響社會對教職的觀感，降低優秀人才投入教職的意願。除了師資培育數量需要控管外，開放多元化師資培育後，有許多問題亟待數據提供進一步的瞭解，包括：

- ◇ 教師素質如何下降？
- ◇ 誰當老師？有哪些特質？職業選擇動機為何？
- ◇ 怎樣的師資培育課程能夠培育優秀師資？
- ◇ 師資生對於開設之師資培育課程、政策的意見為何？
- ◇ 師資生求職經驗如何？受到哪些因素影響？
- ◇ 師資生參與實習、檢定、甄試的經驗如何？
- ◇ 師資培育中心的經營成效與挑戰為何？足不足以擔負培育人師的重責大任？
- ◇ 師資培育教師的背景為何？教學與研究情況如何？是否足以培育未來中小學、幼教與特教教師？

為幫助瞭解上述議題及掌握國內師資培育現況，自民國97年底，教育部師資培育及藝術教育司（原中等教育司）委託國立臺灣師範大學教育研究與評鑑中心（以下簡稱本中心）建置「師資培育長期追蹤資料庫」（以下簡稱師培資料庫），針對各學年度全國師資生，進行個人且長期的追蹤性調查，歷年度曾蒐集過新進、在學、應屆畢業、畢業後一年（實習）、畢業後三年、畢業後五年等師資生資料，亦對師資培育中心以及師資培育授課教師，進行機構與教師調查，藉以探討師資培育管道、招生、課程、實習、檢定、就職等重要環節，提供政府及學界實徵性的調查資料，以供師資培育政策制訂與學術研究之用，期以提升我國教師之素質。

師培資料庫發展至今屆滿六年，發展歷程如圖1所示，期間於民國102年底出現重要變革，教育部為將師資相關資料庫有效整合並加值運用，特委託本中心擔當重任，建置「教育部中小學師資資料庫」，由王麗雲教授擔任執行秘書進行綜

合規劃，推動整合業務及加值分析，原「師資培育長期追蹤資料庫」則列為教育部中小學師資資料庫之子計畫，持續蒐集調查資料。初期整合範圍包括「師資培育長期追蹤資料庫」、「中華民國師資培育統計年報」、及「全國教師在職進修資訊網」，其它師資相關資料庫未來將逐步整合，資料庫整合成果將有效加值運用，使我國師資政策更趨完善。

本調查報告即為中小學師資資料庫建置、維護及應用計畫之子計畫二：師資培育長期追蹤資料庫整合型調查計畫（第五階段）成果報告之一。

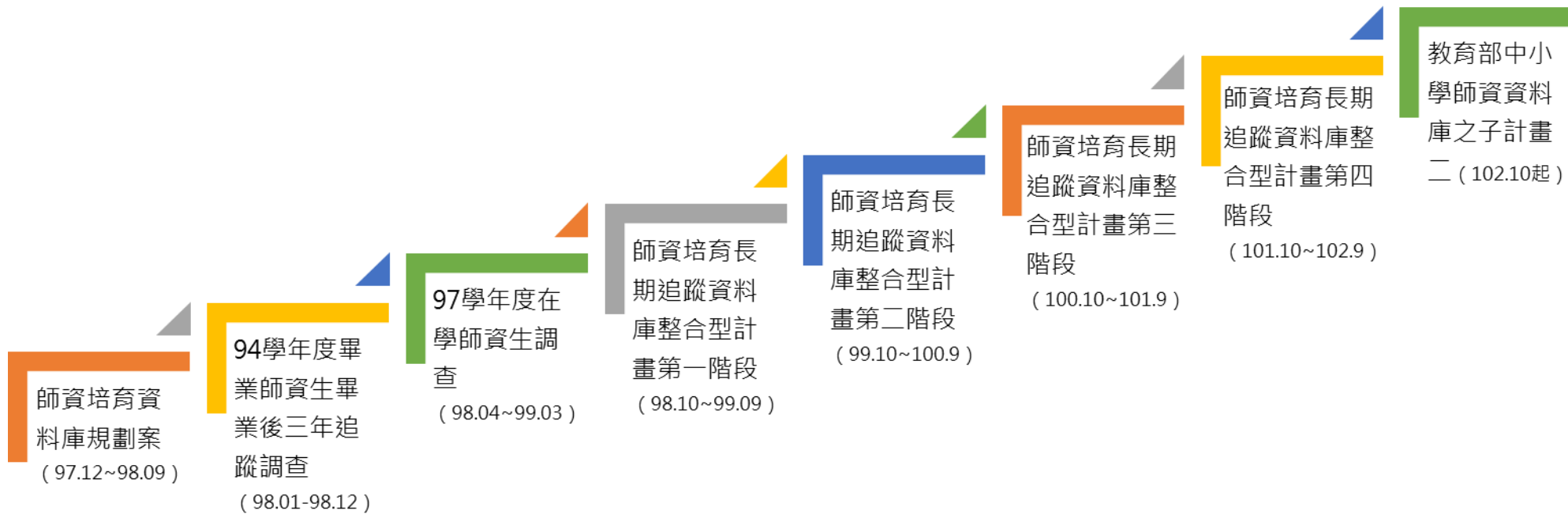


圖 1、師資培育長期追蹤資料庫發展歷程

貳、 調查設計與實施方式

「102學年度應屆畢業師資生調查」為首次與教育部高等教育司脫勾的應屆畢業師資生調查，本調查由師資培育及藝術教育司主導，調查底冊由全國師資培育大學師培單位提供，調查設計與實施方式說明如下：

一、 調查對象與資料蒐集方式

本調查為普查，對象為102學年度全國應屆畢業師資生，無論師資生身份為學士、碩士或博士畢業生，均須參與本次調查活動，調查方式採網路問卷調查，調查期程為103年2月至103年10月，調查實施過程有賴教育部師資培育及藝術教育司發函至全國師資培育大學各師培單位協助，而本中心設置調查平臺供各校參考問卷填答情況，以利聯繫學生上網填答問卷，除此之外，調查過程本中心亦擬定多種催收策略，包括發送電子郵件、紙本DM、簡訊、電話訪問、融合社會網絡理論設計同儕推薦的遊戲活動、透過贈獎活動鼓勵師資生踴躍填答等。

應屆畢業調查的難度有二，其一為研究所畢業時間不一致，導致整體調查時間拉長至2月至10月，其二為調查實施前確認學生是否能準時畢業，且師培單位仍需仰賴其他單位（如教務處、各系所等）取得畢業名單。因此，本調查名單分成兩階段上傳，第一階段時間點為調查前，以本次調查而言，於102年底請即發文函請各校上傳102學年度可能畢業名單，103年10月結束調查後，方才再請校方上傳第二階段最正確之畢業名單，以確母體正確性。經資料比對及檢誤後，102學年度應屆畢業師資生之母體人數為6,354人，有效填答人數為3,340人，有效回收率為52.6%。

二、 資料保密事宜

為因應「個人資料保護法」之頒行，本中心於99年導入具備「規劃」、「執行」、「檢查」及「行動改善」（Plan-Do-Check-Act, PDCA）之資訊安全管理系

統 (ISMS)，以加強本中心資訊安全管理知識與經驗，強化資安應變能力，及提昇本中心個人資料保護之安全性。經過八個月的努力，100年4月25、26日經由教育機構資安驗證中心稽核完成，100年7月取得教育體系資通安全管理規範（中華民國96年5月30日版）之證書。又繼一年之努力，本中心資訊安全等級再度提昇，101年6月順利取得資訊安全國際版認證（ISO/IEC 27001:2005），102年6月通過資訊安全國際版第二年追查驗證，103年6月再度通過資訊安全國際版第三年追查驗證。從調查執行至資料回收、檢誤及分析等所有環節，均遵照本中心所導入的資訊安全管理辦法運行。

三、問卷設計架構

（一）第壹部份、基本資料

此部份主要請師資生再次核對校方提供的基本資料是否正確，內容包括姓名、就讀校系、學制、性別、身份別、師資類科等。

（二）第貳部分、求學經驗回顧

內容包括求學經驗及碩博士生過去畢業的校系。

（三）第參部分、師資培育相關經驗

包含師資生的修習教育專業課程情形、是否領取卓越師資培育獎學金、教育專業課程總成績、教育專業課程的學習情形、同儕修課情形、教師授課情形、教育專業課程開設與安排狀況、對師培單位的滿意度、畢業後的規劃、是否參與教育實習、想當老師的意願等。

（四）第肆部分、經濟來源

可分成學雜費及生活費的來源。

（五）第伍部分、畢業後的規劃

內容包含師資生的進修規劃、畢業後計畫。

(六) 第陸部分、證照或檢定證書

此部份羅列各類證照請師資生勾選，可分成國家考試、技術士證照、金融證照、教師證、語言認證、電腦認證等六大類。

(七) 第柒部分、自我評估

此部份請師資生填寫畢業總成績及在系所的排名。

(八) 第捌部分、對系所及學校的意見與看法

內容涵蓋對系所教學的滿意度、對系所的評價、對目前校系領域的評估。

(九) 第玖部分、背景資料

包含父親教育程度、母親教育程度、全家每月收入、就學期間家中經濟狀況。

(十) 第拾部分、意見回饋

此部分主要為對師培課程、師培政策之質性意見。

四、資料品質檢測

(一) 樣本權重調整

透過加權的方式，能使回收樣本之分佈與母體群之分佈吻合，以確保回收之調查樣本更具資料代表性。權重計算方式為以學校、學制、性別等階層進行分組，計算每組樣本人數及回收人數，兩者之比率即為該組之回收權重(final weight)¹。當進行描述性統計分析(descriptive statistics)時須以此回收權重調整至母群體。

(二) 遺漏值分析

在影響調查誤差的因素當中，問卷各題目之漏答情形也是重要因素之一，因此亦進行各題項之漏答情形分析。如圖2所示，問題題項的遺漏值多數在3%以下，唯讀第柒部份自我評估的第1題（填寫畢業總成績），此題碩博士生免填，但少數碩博士生誤填，造成此題問題遺漏值約有12%，但在檢誤時已修正，不影響問卷分析品質。

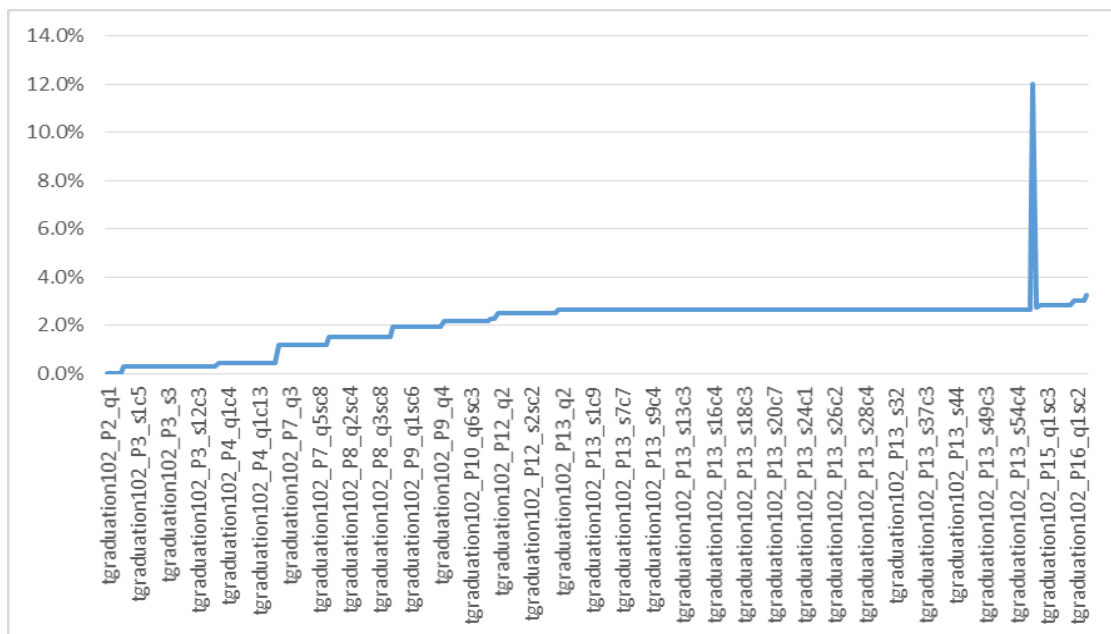


圖 2、各題項遺漏值分析

(三) 資料檢誤

$$^1 \text{ final weight : } W_i = \frac{N_i}{n_i} .$$

W_i : 第 i 組的權重值，組內所有個案的加權值皆相同。

N_i : 第 i 組的母體人數。

n_i : 第 i 組的回收人數。

進行完資料檢測的工作後，再針對資料進行檢誤的處理。資料檢誤又分為不合理值(illegal value)檢誤與邏輯檢誤兩種主要方式。前者以單變項描述性統計來對各變項的統計值進行檢查，檢視是否出現超出範圍(out-of-range)、未編碼、編碼錯誤、錯別字、亂碼、快速填答及量表一條龍(量表連續填答相同值)等情形。後者則以排序或交叉統計表，來檢查題目是否正常跳答、變項間的邏輯關係是否合理。檢查出錯誤後，找出錯誤原因，並納入往後調查推動、執行的精進措施，以便提昇資料品質，提高資料庫的使用價值。

五、統計分析方法

本報告主要描述102學年度畢業師資生之師培經驗，分析策略採描述統計分析。在類別變項部份，採用次數分配表以及交叉統計，呈現不同師資培育類科與師資培育學校類型之師資生在各選項上的人數及百分比情形，部份則以平均數呈現。

六、本報告之內容

本報告所使用的資料檔版本為「102應屆_1040204」，分析結果共分為二大部份，第一部份為「調查對象分析」，內容包括師資生基本資料及師資職前教育課程修習情況，第二部份為「師資培育經驗與未來規劃」，包括求學經驗回顧、師資培育相關經驗、經濟來源、畢業後的規劃、證照或檢定證書、自我評估、對系所及學校的意見與看法、背景資料等。

七、讀表提示

本報告所有調查資料屬敏感資料，報告內容涉及個別學校資料，僅供教育部參考研議。閱讀時請注意以下事項：

- (一) 讀表時，請閱讀各統計表表底之說明，並參酌母體大小、填答人數、計分方式等資訊，謹慎詮釋及小心使用。
- (二) 調查資料均已檢誤處理，而分析結果是否加權，請參酌各統計表表底之加註說明。
- (三) 本報告為單年度調查數據之客觀呈現，資料的意義可能有多重解釋，在分析結果之應用，建議應長期性的觀察比對，較能獲得穩定結果。
- (四) 本報告未反向計分，請依題意解讀。

參、結果分析

第一部份、調查對象分析

一、師資生基本資料

表 1 性別

	個數 (N)	百分比 (%)
性別		
男	1,766	27.8
女	4,588	72.2
總數	6,354	100.0

註1：此表數據為各師資培育大學提供之母體資料，數值以四捨五入計算。

表 2 就讀學校類型

	個數 (N)	百分比 (%)
師資培育學校類型		
師範/教育大學	3,174	50.0
設有師資培育相關學系之大學	1,161	18.3
設有師資培育中心之大學	2,019	31.8
總數	6,354	100.0

註1：此表數據為各師資培育大學提供之母體資料，數值以四捨五入計算。

表 3 就讀學制

	個數 (N)	百分比 (%)
學制別		
大學(一般日間)	5,295	83.3
碩士(一般日間)	798	12.6
博士(一般日間)	12	.2
大學(進修部、在職專班)	151	2.4
碩士(進修部、在職專班)	98	1.5
博士(進修部、在職專班)	0	.0
總數	6,354	100.0

註1：此表數據為各師資培育大學提供之母體資料，數值以四捨五入計算。

表 4 就讀學門

	個數 (N)	百分比 (%)
教育	2,559	40.3
藝術	530	8.3
人文	1,253	19.7
設計	45	.7
社會及行為科學	338	5.3
傳播	29	.5
商業及管理	89	1.4
法律	8	.1
生命科學	146	2.3
自然科學	248	3.9
數學及統計	291	4.6
學門 電算機	48	.8
工程	177	2.8
建築及都市規劃	2	.0
農業科學	39	.6
獸醫	0	.0
醫藥衛生	5	.1
社會服務	219	3.4
民生	312	4.9
運輸服務	9	.1
環境保護	7	.1
軍警國防安全	0	.0
其它	0	.0
總數	6,354	100.0

註1：此表數據為各師資培育大學提供之母體資料，數值以四捨五入計算。

表 5 原住民別

	個數 (N)	百分比 (%)
一般生	6,259	98.5
原住民別 原住民	95	1.5
總數	6,354	100.0

註1：此表數據為各師資培育大學提供之母體資料，數值以四捨五入計算。

二、師資職前教育課程修習情況

表 6 外加名額

	個數 (N)	百分比 (%)
非外加名額	6,147	96.7
外加名額-原住民	112	1.8
外加名額-身心障礙學生升學大專校院甄試管道入學之身心障礙學生	22	.3
外加名額-僑生	4	.1
外加名額-香港澳門學生	32	.5
外加名額-退伍軍人子女	1	.0
外加名額-政府派赴國外工作人員子女	0	.0
外加名額-境外優秀科學技術人才子女	0	.0
外加名額-蒙藏學生	0	.0
非外加名額之僑生	17	.3
非外加名額之外籍生	1	.0
非外加名額之蒙藏學生	0	.0
外加名額-離島學生	3	.0
外加名額-公費生	15	.2
總數	6,354	100.0

註1：此表數據為各師資培育大學提供之母體資料，數值以四捨五入計算。

表 7 具幼稚園師資職前教育課程修課資格者

	個數 (N)	百分比 (%)
不具幼稚園師資職前教育課程修課資格	5,659	89.1
具幼稚園師資職前教育課程修課資格		
師培系所之自費師資生	514	8.1
師培系所之公費師資生	20	.3
師培中心之自費師資生	131	2.1
師培中心之公費師資生	30	.5
總數	6,354	100.0

註1：此表數據為各師資培育大學提供之母體資料，數值以四捨五入計算。

表 8 具國民小學師資職前教育課程修課資格者

	個數 (N)	百分比 (%)
不具國民小學師資職前教育課程修課資格	4,815	75.8
具國民小學師資職前教育課程修課資格		
師培系所之自費師資生	1,059	16.7
師培系所之公費師資生	8	.1
師培中心之自費師資生	469	7.4
師培中心之公費師資生	3	.0
總數	6,354	100.0

註1：此表數據為各師資培育大學提供之母體資料，數值以四捨五入計算。

表 9 具中等學校師資職前教育課程修課資格者

	個數 (N)	百分比 (%)
不具中等學校師資職前教育課程修課資格	2,667	42.0
具中等學校師資職前教育課程修課資格		
師培系所之自費師資生	2,125	33.4
師培系所之公費師資生	265	4.2
師培中心之自費師資生	1,297	20.4
師培中心之公費師資生	0	.0
總數	6,354	100.0

註1：此表數據為各師資培育大學提供之母體資料，數值以四捨五入計算。

表 10 具特殊教育師資職前教育課程修課資格者

	個數 (N)	百分比 (%)
不具特殊教育師資職前教育課程修課資格	5,830	91.8
具特殊教育師資職前教育課程修課資格		
師培系所之自費師資生	425	6.7
師培系所之公費師資生	1	.0
師培中心之自費師資生	98	1.5
師培中心之公費師資生	0	.0
總數	6,354	100.0

註1：此表數據為各師資培育大學提供之母體資料，數值以四捨五入計算。

第二部份、師資培育經驗與未來規劃

一、求學經驗回顧

表 11 就讀期間曾發生的事項

	修畢輔系		修畢雙主修		修畢其他學程		出國修習課程		出國參觀學校、出國遊學、參加競賽或發表論文等		延畢		休學		順利重考		順利轉學	
	個數	%	個數	%	個數	%	個數	%	個數	%	個數	%	個數	%	個數	%	個數	%
師資培育類科																		
幼兒園	23	3.4	3	.5	77	11.6	4	.6	58	8.8	64	9.6	2	.3	5	.7	6	.8
國民小學	60	4.0	24	1.6	153	10.1	17	1.1	269	17.8	152	10.1	10	.7	10	.7	18	1.2
中等學校	178	5.4	77	2.3	363	10.9	93	2.8	616	18.5	618	18.6	131	3.9	35	1.1	36	1.1
特殊教育學校(班)	35	5.7	11	1.7	120	19.5	6	1.0	86	13.9	34	5.6	9	1.5	3	.5	7	1.2
師資培育學校類型																		
師範/教育大學	178	5.7	59	1.9	410	13.0	59	1.9	542	17.2	277	8.8	61	1.9	27	.8	33	1.0
設有師資培育相關學系之大學	48	4.2	27	2.4	147	13.0	12	1.1	139	12.4	120	10.6	14	1.3	17	1.5	16	1.4
設有師資培育中心之大學	51	3.0	24	1.4	122	7.2	48	2.8	320	19.0	454	26.9	80	4.7	10	.6	15	.9
小計	277	4.7	110	1.9	679	11.4	119	2.0	1,001	16.8	851	14.3	155	2.6	54	.9	64	1.1

註1：此表數據為有填答問卷之受訪者資料，數據已加權處理且以四捨五入計算。

註2：因少數師資生同時具備兩種以上的師資類科身份，故類科人數加總後可能高於小計人數。

註3：本題為複選題，其個數為計算有勾選(是)者，而百分比為個別值，故加總不等於100。

註4：題目為：下列事項在您就讀貴校期間曾發生過嗎？(可複選)

表 12 就讀期間曾發生的事項(續)

	順利轉系		擔任家教或安 親班教師超過 一學期		擔任社團幹部 或社長		擔任班級幹部 或班長		記功或嘉獎		記過或警告		以上都沒有	
	個數	%	個數	%	個數	%	個數	%	個數	%	個數	%	個數	%
師資培育類科														
幼兒園	2	.3	197	29.6	245	36.7	388	58.2	401	60.2	3	.5	100	15.1
國民小學	6	.4	656	43.3	693	45.8	1,088	72.0	917	60.6	13	.8	93	6.2
中等學校	43	1.3	1,466	44.1	1,561	47.0	1,636	49.2	1,057	31.8	2	.1	311	9.4
特殊教育學校(班)	2	.3	335	54.5	316	51.4	432	70.3	319	51.8	2	.3	39	6.4
師資培育學校類型														
師範/教育大學	11	.4	1,471	46.8	1,602	50.9	2,014	64.0	1,370	43.6	8	.2	230	7.3
設有師資培育相關學 系之大學	12	1.0	451	40.1	468	41.5	654	58.1	608	53.9	6	.6	112	10.0
設有師資培育中心之 大學	29	1.7	646	38.3	677	40.1	773	45.8	643	38.1	6	.3	192	11.4
小計	52	.9	2,569	43.1	2,747	46.1	3,442	57.7	2,621	44.0	20	.3	535	9.0

註1：此表數據為有填答問卷之受訪者資料，數據已加權處理且以四捨五入計算。

註2：因少數師資生同時具備兩種以上的師資類科身份，故類科人數加總後可能高於小計人數。

註3：本題為複選題，其個數為計算有勾選(是)者，而百分比為個別值，故加總不等於100。

註4：題目為：下列事項在您就讀貴校期間曾發生過嗎？(可複選)

表 13 教育專業課程修習的情況 - 幼兒(稚)園

	已經修畢教育專業課程		尚有教育專業課程未修完，未來規劃會繼續修習		已放棄修習教育專業課程		小計	
	個數	列 %	個數	列 %	個數	列 %	個數	列 %
師資培育類科								
幼兒園	571	90.9	54	8.6	3	.5	628	100.0
國民小學	13	88.6	2	11.4	0	0.0	15	100.0
中等學校	0	0.0	0	0.0	0	0.0	0	0.0
特殊教育學校(班)	15	91.0	1	9.0	0	0.0	17	100.0
師資培育學校類型								
師範/教育大學	169	85.6	28	14.4	0	0.0	197	100.0
設有師資培育相關學系之大學	197	90.8	19	8.7	1	.5	217	100.0
設有師資培育中心之大學	205	95.9	7	3.2	2	1.0	214	100.0
小計	571	90.9	54	8.6	3	.5	628	100.0

註1：此表數據為有填答問卷之受訪者資料，數據已加權處理且以四捨五入計算。

註2：因少數師資生同時具備兩種以上的師資類科身份，故類科人數加總後可能高於小計人數。

註3：題目為：您教育專業課程修習的情況為何？ - 幼兒(稚)園：

表 14 教育專業課程修習的情況 - 國民小學

	已經修畢教育專業課程		尚有教育專業課程未修完，未來規劃會繼續修習		已放棄修習教育專業課程		小計	
	個數	列 %	個數	列 %	個數	列 %	個數	列 %
師資培育類科								
幼兒園	13	88.6	2	11.4	0	0.0	15	100.0
國民小學	1,273	86.1	198	13.4	8	.5	1,478	100.0
中等學校	2	100.0	0	0.0	0	0.0	2	100.0
特殊教育學校(班)	78	94.3	5	5.7	0	0.0	83	100.0
師資培育學校類型								
師範/教育大學	664	87.1	95	12.4	4	.5	763	100.0
設有師資培育相關學系之大學	313	82.7	65	17.3	0	0.0	378	100.0
設有師資培育中心之大學	296	87.6	38	11.3	4	1.2	338	100.0
小計	1,273	86.1	198	13.4	8	.5	1,478	100.0

註1：此表數據為有填答問卷之受訪者資料，數據已加權處理且以四捨五入計算。

註2：因少數師資生同時具備兩種以上的師資類科身份，故類科人數加總後可能高於小計人數。

註3：題目為：您教育專業課程修習的情況為何？ - 國民小學：

表 15 教育專業課程修習的情況 - 中等學校：

	已經修畢教育專業課程		尚有教育專業課程未修完，未來規劃會繼續修習		已放棄修習教育專業課程		小計	
	個數	列 %	個數	列 %	個數	列 %	個數	列 %
師資培育類科								
幼兒園	20	100.0	0	0.0	0	0.0	20	100.0
國民小學	2	50.0	2	50.0	0	0.0	5	100.0
中等學校	2,570	79.4	582	18.0	85	2.6	3,237	100.0
特殊教育學校(班)	2	22.0	3	44.0	2	34.0	7	100.0
師資培育學校類型								
師範/教育大學	1,369	76.0	360	20.0	73	4.0	1,802	100.0
設有師資培育相關學系之大學	306	88.0	42	12.0	0	0.0	347	100.0
設有師資培育中心之大學	896	82.4	180	16.5	12	1.1	1,088	100.0
小計	2,570	79.4	582	18.0	85	2.6	3,237	100.0

註1：此表數據為有填答問卷之受訪者資料，數據已加權處理且以四捨五入計算。

註2：因少數師資生同時具備兩種以上的師資類科身份，故類科人數加總後可能高於小計人數。

註3：題目為：您教育專業課程修習的情況為何？ - 中等學校：

表 16 教育專業課程修習的情況 - 特殊教育學校(班)

	已經修畢教育專業課程		尚有教育專業課程未修完，未來規劃會繼續修習		已放棄修習教育專業課程		小計	
	個數	列 %	個數	列 %	個數	列 %	個數	列 %
師資培育類科								
幼兒園	10	87.5	1	12.5	0	0.0	12	100.0
國民小學	74	93.4	5	6.6	0	0.0	79	100.0
中等學校	8	100.0	0	0.0	0	0.0	8	100.0
特殊教育學校(班)	529	89.9	58	9.8	2	.3	589	100.0
師資培育學校類型								
師範/教育大學	322	91.0	30	8.4	2	.6	354	100.0
設有師資培育相關學系之大學	144	91.1	14	8.9	0	0.0	159	100.0
設有師資培育中心之大學	63	82.1	14	17.9	0	0.0	76	100.0
小計	529	89.9	58	9.8	2	.3	589	100.0

註1：此表數據為有填答問卷之受訪者資料，數據已加權處理且以四捨五入計算。

註2：因少數師資生同時具備兩種以上的師資類科身份，故類科人數加總後可能高於小計人數。

註3：題目為：您教育專業課程修習的情況為何？ - 特殊教育學校(班)

表 17 到目前為止，累計修習了幾門教育專業課程

	還沒有修過任何教育專業課程		1-3 門		4-6 門		7-13 門		14-20 門		21 門以上		小計	
	個數	列 %	個數	列 %	個數	列 %	個數	列 %	個數	列 %	個數	列 %	個數	列 %
	師資培育類科													
幼兒園	0	0.0	18	2.7	30	4.6	133	20.5	140	21.5	330	50.7	651	100.0
國民小學	0	0.0	18	1.2	40	2.7	154	10.3	486	32.7	790	53.1	1,487	100.0
中等學校	11	.3	35	1.1	95	2.9	1,471	45.6	939	29.1	671	20.8	3,223	100.0
特殊教育學校(班)	0	0.0	7	1.2	61	10.0	150	24.7	123	20.2	267	44.0	608	100.0
師資培育學校類型														
師範/教育大學	11	.4	32	1.0	129	4.2	1,015	33.4	900	29.6	953	31.4	3,040	100.0
設有師資培育相關學系之大學	0	0.0	24	2.2	56	5.0	252	22.5	311	27.8	476	42.5	1,120	100.0
設有師資培育中心之大學	0	0.0	21	1.2	36	2.2	600	36.4	449	27.2	545	33.0	1,651	100.0
小計	11	.2	77	1.3	222	3.8	1,867	32.1	1,660	28.6	1,975	34.0	5,812	100.0

註1：此表數據為有填答問卷之受訪者資料，數據已加權處理且以四捨五入計算。

註2：因少數師資生同時具備兩種以上的師資類科身份，故類科人數加總後可能高於小計人數。

註3：題目為：到目前為止，您累計修習了幾門教育專業課程？

表 18 是否曾領取卓越師資培育獎學金

	否		是		小計	
	個數	列 %	個數	列 %	個數	列 %
師資培育類科						
幼兒園	579	88.9	72	11.1	651	100.0
國民小學	1,188	79.9	299	20.1	1,487	100.0
中等學校	3,086	96.1	125	3.9	3,211	100.0
特殊教育學校（班）	523	85.9	86	14.1	608	100.0
師資培育學校類型						
師範/教育大學	2,660	87.8	369	12.2	3,029	100.0
設有師資培育相關學系 之大學	1,027	91.7	93	8.3	1,120	100.0
設有師資培育中心之 大學	1,555	94.2	96	5.8	1,651	100.0
小計	5,241	90.4	559	9.6	5,800	100.0

註1：此表數據為有填答問卷之受訪者資料，數據已加權處理且以四捨五入計算。

註2：因少數師資生同時具備兩種以上的師資類科身份，故類科人數加總後可能高於小計人數。

註3：題目為：您是否曾領取卓越師資培育獎學金？

表 19 到目前為止，一共領取了幾學期的卓越師資培育獎學金

	1 學期		2 學期		3 學期		4 學期		5 學期		6 學期		7 學期		8 學期		小計	
	個數	列 %	個數	列 %	個數	列 %	個數	列 %	個數	列 %	個數	列 %	個數	列 %	個數	列 %	個數	列 %
師資培育類科																		
幼兒園	2	3.2	18	24.7	4	5.7	15	20.3	12	16.9	8	11.7	6	7.9	7	9.8	72	100.0
國民小學	23	7.6	50	16.9	23	7.7	49	16.5	34	11.3	59	19.7	20	6.7	40	13.5	297	100.0
中等學校	11	8.9	9	6.9	1	.9	19	14.8	25	19.8	21	16.9	15	11.8	25	19.9	125	100.0
特殊教育學校(班)	2	2.0	16	18.7	4	4.9	9	10.9	17	19.6	25	28.6	6	6.8	7	8.6	86	100.0
師資培育學校類型																		
師範/教育大學	14	3.7	54	14.7	16	4.4	52	14.2	61	16.6	71	19.3	37	10.1	63	17.0	368	100.0
設有師資培育相關學系之大學	11	12.3	18	19.5	6	6.9	14	14.7	10	10.4	14	14.9	7	8.0	12	13.3	93	100.0
設有師資培育中心之大學	13	13.3	19	20.2	9	8.9	18	18.5	14	14.2	19	19.9	2	1.8	3	3.2	96	100.0
小計	38	6.8	92	16.4	31	5.6	84	15.1	85	15.2	104	18.7	46	8.3	78	14.0	558	100.0

註1：此表數據為有填答問卷之受訪者資料，數據已加權處理且以四捨五入計算。

註2：因少數師資生同時具備兩種以上的師資類科身份，故類科人數加總後可能高於小計人數。

註3：題目為：『是』 - 到目前為止，您一共領取了幾學期的卓越師資培育獎學金？

表 20 到目前為止，您所修習的教育專業課程總平均成績大約是多少？

	90 分以上		85-89 分		80-84 分		75-79 分		70-74 分		65-69 分		小計	
	個數	列 %	個數	列 %	個數	列 %	個數	列 %	個數	列 %	個數	列 %	個數	列 %
師資培育類科														
幼兒園	60	9.2	294	45.2	235	36.1	60	9.2	2	.3	0	0.0	651	100.0
國民小學	182	12.2	752	50.6	471	31.7	76	5.1	6	.4	0	0.0	1,487	100.0
中等學校	323	10.1	1,611	50.2	1,102	34.3	153	4.8	18	.6	4	.1	3,211	100.0
特殊教育學校(班)	58	9.6	296	48.7	211	34.6	37	6.1	6	1.0	0	0.0	608	100.0
師資培育學校類型														
師範/教育大學	263	8.7	1,582	52.2	1,029	34.0	138	4.5	17	.6	1	.0	3,029	100.0
設有師資培育相關學系之大學	169	15.1	547	48.9	336	30.0	65	5.8	3	.3	0	0.0	1,120	100.0
設有師資培育中心之大學	178	10.8	742	44.9	597	36.1	120	7.3	12	.7	2	.1	1,651	100.0
小計	610	10.5	2,871	49.5	1,962	33.8	323	5.6	32	.5	4	.1	5,800	100.0

註1：此表數據為有填答問卷之受訪者資料，數據已加權處理且以四捨五入計算。

註2：因少數師資生同時具備兩種以上的師資類科身份，故類科人數加總後可能高於小計人數。

註3：題目為：到目前為止，您所修習的教育專業課程總平均成績大約是多少？

二、 師資培育相關經驗

表 21 修習教育專業課程花費的時間，佔整體學習時間的比例

	超過 80%		61%~80%		41%~60%		21%~40%		10%~20%		不滿 10%		小計	
	個數	列 %	個數	列 %	個數	列 %	個數	列 %	個數	列 %	個數	列 %	個數	列 %
師資培育類科														
幼兒園	121	18.5	260	39.9	167	25.6	98	15.1	5	.8	1	.2	651	100.0
國民小學	193	13.0	588	39.5	488	32.8	185	12.4	26	1.8	6	.4	1,487	100.0
中等學校	224	7.0	882	27.5	1,209	37.6	728	22.7	153	4.8	16	.5	3,211	100.0
特殊教育學校(班)	117	19.3	228	37.5	185	30.4	63	10.3	14	2.3	1	.2	608	100.0
師資培育學校類型														
師範/教育大學	283	9.3	966	31.9	1,085	35.8	560	18.5	120	3.9	14	.5	3,029	100.0
設有師資培育相關學系之大學	185	16.5	400	35.7	366	32.7	137	12.2	28	2.5	5	.4	1,120	100.0
設有師資培育中心之大學	161	9.8	526	31.9	558	33.8	359	21.7	43	2.6	4	.2	1,651	100.0
小計	629	10.8	1,892	32.6	2,009	34.6	1,056	18.2	191	3.3	23	.4	5,800	100.0

註1：此表數據為有填答問卷之受訪者資料，數據已加權處理且以四捨五入計算。

註2：因少數師資生同時具備兩種以上的師資類科身份，故類科人數加總後可能高於小計人數。

註3：題目為：您修習教育專業課程花費的時間，佔您整體學習時間的比例為？

表 22 修習教育專業課程時，下列事項多常發生？

	積極參與討論、發問	覺得課程無聊，不感興趣	蹺課或缺課	作業缺交或應付了事	課外參與教育相關的演講、研討會或工作坊	閱讀教育相關的課外書籍或資料	關心教育政策與時事的发展	參加教育營隊或服務活動
	平均數	平均數	平均數	平均數	平均數	平均數	平均數	平均數
師資培育類科								
幼兒園	3.04	1.91	1.28	1.24	2.58	2.67	2.77	2.38
國民小學	3.05	2.13	1.38	1.35	2.59	2.79	2.87	2.52
中等學校	3.09	2.06	1.36	1.32	2.41	2.74	3.01	2.24
特殊教育學校(班)	3.00	2.15	1.39	1.35	2.50	2.72	2.80	2.77
師資培育學校類型								
師範/教育大學	2.98	2.13	1.37	1.36	2.40	2.70	2.87	2.38
設有師資培育相關學系之大學	3.12	2.02	1.33	1.28	2.58	2.74	2.90	2.32
設有師資培育中心之大學	3.19	1.96	1.35	1.28	2.58	2.83	3.06	2.38
小計	3.07	2.06	1.36	1.32	2.48	2.74	2.93	2.37

註1：此表數據為有填答問卷之受訪者資料，數據已加權處理且以四捨五入計算。

註2：因少數師資生同時具備兩種以上的師資類科身份，故類科人數加總後可能高於小計人數。

註3：分數計算方式為「沒有或極少=1，偶爾=2，有時=3，經常=4」

表 23 修習教育專業課程時『積極參與討論、發問』發生的頻率

	沒有或極少		偶爾		有時		經常		小計	
	個數	列 %	個數	列 %	個數	列 %	個數	列 %	個數	列 %
師資培育類科										
幼兒園	12	1.9	167	25.7	257	39.4	215	33.0	651	100.0
國民小學	18	1.2	311	20.9	728	49.0	429	28.9	1,487	100.0
中等學校	68	2.1	634	19.7	1,440	44.8	1,069	33.3	3,211	100.0
特殊教育學校(班)	11	1.7	143	23.5	293	48.2	162	26.6	608	100.0
師資培育學校類型										
師範/教育大學	73	2.4	734	24.2	1,395	46.0	828	27.3	3,029	100.0
設有師資培育相關學系之大學	14	1.2	214	19.1	518	46.2	375	33.5	1,120	100.0
設有師資培育中心之大學	21	1.3	273	16.5	734	44.5	623	37.7	1,651	100.0
小計	108	1.9	1,221	21.0	2,646	45.6	1,826	31.5	5,800	100.0

註1：此表數據為有填答問卷之受訪者資料，數據已加權處理且以四捨五入計算。

註2：因少數師資生同時具備兩種以上的師資類科身份，故類科人數加總後可能高於小計人數。

註3：題目為：您修習教育專業課程時『積極參與討論、發問』

表 24 修習教育專業課程時『覺得課程無聊，不感興趣』發生的頻率

	沒有或極少		偶爾		有時		經常		小計	
	個數	列 %	個數	列 %	個數	列 %	個數	列 %	個數	列 %
師資培育類科										
幼兒園	202	31.0	313	48.0	129	19.8	8	1.2	651	100.0
國民小學	305	20.5	741	49.9	389	26.2	51	3.4	1,487	100.0
中等學校	831	25.9	1,486	46.3	780	24.3	114	3.6	3,211	100.0
特殊教育學校(班)	114	18.8	315	51.8	156	25.6	23	3.9	608	100.0
師資培育學校類型										
師範/教育大學	625	20.6	1,507	49.8	772	25.5	125	4.1	3,029	100.0
設有師資培育相關學系之大學	298	26.6	511	45.6	297	26.5	14	1.2	1,120	100.0
設有師資培育中心之大學	501	30.3	765	46.3	336	20.3	50	3.0	1,651	100.0
小計	1,423	24.5	2,783	48.0	1,405	24.2	189	3.3	5,800	100.0

註1：此表數據為有填答問卷之受訪者資料，數據已加權處理且以四捨五入計算。

註2：因少數師資生同時具備兩種以上的師資類科身份，故類科人數加總後可能高於小計人數。

註3：題目為：您修習教育專業課程時『覺得課程無聊，不感興趣』

表 25 修習教育專業課程時『蹺課或缺課』發生的頻率

	沒有或極少		偶爾		有時		經常		小計	
	個數	列 %	個數	列 %	個數	列 %	個數	列 %	個數	列 %
師資培育類科										
幼兒園	507	77.8	111	17.1	30	4.5	4	.5	651	100.0
國民小學	1,021	68.7	368	24.8	93	6.3	4	.3	1,487	100.0
中等學校	2,260	70.4	766	23.9	174	5.4	11	.3	3,211	100.0
特殊教育學校(班)	428	70.4	132	21.6	40	6.6	8	1.3	608	100.0
師資培育學校類型										
師範/教育大學	2,132	70.4	689	22.8	194	6.4	15	.5	3,029	100.0
設有師資培育相關學系之大學	809	72.3	253	22.6	54	4.8	4	.3	1,120	100.0
設有師資培育中心之大學	1,164	70.5	398	24.1	82	5.0	6	.4	1,651	100.0
小計	4,105	70.8	1,340	23.1	330	5.7	25	.4	5,800	100.0

註1：此表數據為有填答問卷之受訪者資料，數據已加權處理且以四捨五入計算。

註2：因少數師資生同時具備兩種以上的師資類科身份，故類科人數加總後可能高於小計人數。

註3：題目為：您修習教育專業課程時『蹺課或缺課』

表 26 修習教育專業課程時『作業缺交或應付了事』發生的頻率

	沒有或極少		偶爾		有時		經常		小計	
	個數	列 %	個數	列 %	個數	列 %	個數	列 %	個數	列 %
師資培育類科										
幼兒園	531	81.6	83	12.8	35	5.4	2	.3	651	100.0
國民小學	1,067	71.8	327	22.0	80	5.4	12	.8	1,487	100.0
中等學校	2,385	74.3	654	20.4	153	4.8	19	.6	3,211	100.0
特殊教育學校(班)	432	71.0	141	23.2	31	5.1	4	.7	608	100.0
師資培育學校類型										
師範/教育大學	2,150	71.0	695	23.0	155	5.1	29	1.0	3,029	100.0
設有師資培育相關學系之大學	882	78.8	167	14.9	71	6.4	0	0.0	1,120	100.0
設有師資培育中心之大學	1,268	76.8	310	18.8	67	4.0	6	.4	1,651	100.0
小計	4,300	74.1	1,172	20.2	293	5.0	35	.6	5,800	100.0

註1：此表數據為有填答問卷之受訪者資料，數據已加權處理且以四捨五入計算。

註2：因少數師資生同時具備兩種以上的師資類科身份，故類科人數加總後可能高於小計人數。

註3：題目為：您修習教育專業課程時『作業缺交或應付了事』

表 27 修習教育專業課程時『課外參與教育相關的演講、研討會或工作坊』發生的頻率

	沒有或極少		偶爾		有時		經常		小計	
	個數	列 %	個數	列 %	個數	列 %	個數	列 %	個數	列 %
師資培育類科										
幼兒園	65	9.9	240	36.9	249	38.2	97	14.9	651	100.0
國民小學	147	9.9	525	35.3	612	41.2	203	13.6	1,487	100.0
中等學校	533	16.6	1,203	37.5	1,097	34.2	379	11.8	3,211	100.0
特殊教育學校(班)	69	11.3	241	39.6	223	36.6	76	12.5	608	100.0
師資培育學校類型										
師範/教育大學	488	16.1	1,151	38.0	1,082	35.7	308	10.2	3,029	100.0
設有師資培育相關學系之大學	114	10.2	402	35.9	449	40.1	155	13.9	1,120	100.0
設有師資培育中心之大學	188	11.4	596	36.1	591	35.8	275	16.7	1,651	100.0
小計	790	13.6	2,149	37.1	2,122	36.6	739	12.7	5,800	100.0

註1：此表數據為有填答問卷之受訪者資料，數據已加權處理且以四捨五入計算。

註2：因少數師資生同時具備兩種以上的師資類科身份，故類科人數加總後可能高於小計人數。

註3：題目為：您修習教育專業課程時『課外參與教育相關的演講、研討會或工作坊』

表 28 修習教育專業課程時『閱讀教育相關的課外書籍或資料』發生的頻率

	沒有或極少		偶爾		有時		經常		小計	
	個數	列 %	個數	列 %	個數	列 %	個數	列 %	個數	列 %
師資培育類科										
幼兒園	29	4.5	255	39.2	267	41.0	99	15.2	651	100.0
國民小學	66	4.5	428	28.8	748	50.3	244	16.4	1,487	100.0
中等學校	169	5.3	1,037	32.3	1,452	45.2	554	17.2	3,211	100.0
特殊教育學校(班)	24	3.9	213	35.0	282	46.4	89	14.6	608	100.0
師資培育學校類型										
師範/教育大學	178	5.9	1,015	33.5	1,388	45.8	449	14.8	3,029	100.0
設有師資培育相關學系之大學	48	4.3	379	33.9	513	45.8	179	16.0	1,120	100.0
設有師資培育中心之大學	61	3.7	491	29.7	770	46.7	329	19.9	1,651	100.0
小計	287	4.9	1,885	32.5	2,671	46.1	957	16.5	5,800	100.0

註1：此表數據為有填答問卷之受訪者資料，數據已加權處理且以四捨五入計算。

註2：因少數師資生同時具備兩種以上的師資類科身份，故類科人數加總後可能高於小計人數。

註3：題目為：您修習教育專業課程時『閱讀教育相關的課外書籍或資料』

表 29 修習教育專業課程時『關心教育政策與時事的发展』發生的頻率

	沒有或極少		偶爾		有時		經常		小計	
	個數	列 %	個數	列 %	個數	列 %	個數	列 %	個數	列 %
師資培育類科										
幼兒園	26	4.0	226	34.7	274	42.0	125	19.3	651	100.0
國民小學	63	4.2	386	26.0	723	48.7	314	21.1	1,487	100.0
中等學校	96	3.0	752	23.4	1,380	43.0	984	30.6	3,211	100.0
特殊教育學校(班)	31	5.1	176	28.9	288	47.3	114	18.7	608	100.0
師資培育學校類型										
師範/教育大學	124	4.1	840	27.7	1,373	45.3	692	22.9	3,029	100.0
設有師資培育相關學系之大學	43	3.8	287	25.6	527	47.1	263	23.5	1,120	100.0
設有師資培育中心之大學	37	2.3	370	22.4	700	42.4	545	33.0	1,651	100.0
小計	204	3.5	1,496	25.8	2,600	44.8	1,500	25.9	5,800	100.0

註1：此表數據為有填答問卷之受訪者資料，數據已加權處理且以四捨五入計算。

註2：因少數師資生同時具備兩種以上的師資類科身份，故類科人數加總後可能高於小計人數。

註3：題目為：您修習教育專業課程時『關心教育政策與時事的发展』

表 30 修習教育專業課程時『參加教育營隊或服務活動』發生的頻率

	沒有或極少		偶爾		有時		經常		小計	
	個數	列 %	個數	列 %	個數	列 %	個數	列 %	個數	列 %
師資培育類科										
幼兒園	159	24.5	217	33.3	145	22.3	130	19.9	651	100.0
國民小學	329	22.1	396	26.6	425	28.6	337	22.6	1,487	100.0
中等學校	1,116	34.8	793	24.7	734	22.9	569	17.7	3,211	100.0
特殊教育學校(班)	101	16.5	135	22.2	176	28.9	197	32.4	608	100.0
師資培育學校類型										
師範/教育大學	870	28.7	786	26.0	720	23.8	653	21.6	3,029	100.0
設有師資培育相關學系之大學	349	31.1	278	24.8	283	25.3	210	18.7	1,120	100.0
設有師資培育中心之大學	458	27.7	429	26.0	438	26.5	327	19.8	1,651	100.0
小計	1,676	28.9	1,494	25.7	1,441	24.8	1,189	20.5	5,800	100.0

註1：此表數據為有填答問卷之受訪者資料，數據已加權處理且以四捨五入計算。

註2：因少數師資生同時具備兩種以上的師資類科身份，故類科人數加總後可能高於小計人數。

註3：題目為：您修習教育專業課程時『參加教育營隊或服務活動（如：實踐史懷哲精神教育服務計畫、教育營等）』

表 31 過去三年，實際到中小學或幼兒園觀課的次數

	0		1		2		3		4		5	
	個數	列 %	個數	列 %	個數	列 %	個數	列 %	個數	列 %	個數	列 %
師資培育類科												
幼兒園	4	.6	4	.6	10	1.6	21	3.3	19	2.9	44	6.7
國民小學	13	.9	18	1.2	67	4.5	84	5.7	76	5.1	118	7.9
中等學校	519	16.2	239	7.4	324	10.1	329	10.3	150	4.7	262	8.1
特殊教育學校(班)	5	.9	3	.4	5	.8	3	.6	5	.8	21	3.5
師資培育學校類型												
師範/教育大學	331	10.9	156	5.2	182	6.0	229	7.6	121	4.0	235	7.8
設有師資培育相關學系之大學	25	2.2	17	1.5	83	7.4	62	5.5	60	5.3	78	7.0
設有師資培育中心之大學	186	11.3	90	5.5	138	8.4	144	8.7	67	4.1	123	7.4
小計	542	9.3	263	4.5	403	6.9	435	7.5	247	4.3	435	7.5

註1：此表數據為有填答問卷之受訪者資料，數據已加權處理且以四捨五入計算。

註2：因少數師資生同時具備兩種以上的師資類科身份，故類科人數加總後可能高於小計人數。

註3：題目為：過去三年，您實際到中小學或幼兒園觀課的次數：_____次

表 32 過去三年，實際到中小學或幼兒園觀課的次數(續)

	6-10		11-15		16-20		21-25		26-30		超過 30 次		小計	
	個數	列 %	個數	列 %	個數	列 %	個數	列 %	個數	列 %	個數	列 %	個數	列 %
師資培育類科														
幼兒園	145	22.2	70	10.8	68	10.4	28	4.4	18	2.7	221	33.9	651	100.0
國民小學	545	36.7	169	11.4	132	8.9	38	2.5	28	1.9	196	13.2	1,487	100.0
中等學校	622	19.4	168	5.2	158	4.9	46	1.4	52	1.6	340	10.6	3,211	100.0
特殊教育學校(班)	151	24.8	61	10.0	61	10.0	27	4.4	38	6.2	229	37.6	608	100.0
師資培育學校類型														
師範/教育大學	705	23.3	273	9.0	227	7.5	78	2.6	85	2.8	409	13.5	3,029	100.0
設有師資培育相關學系之大學	312	27.9	95	8.5	97	8.7	39	3.5	22	2.0	229	20.4	1,120	100.0
設有師資培育中心之大學	411	24.9	83	5.0	81	4.9	20	1.2	19	1.2	289	17.5	1,651	100.0
小計	1,429	24.6	452	7.8	405	7.0	137	2.4	126	2.2	927	16.0	5,800	100.0

註1：此表數據為有填答問卷之受訪者資料，數據已加權處理且以四捨五入計算。

註2：因少數師資生同時具備兩種以上的師資類科身份，故類科人數加總後可能高於小計人數。

註3：題目為：過去三年，您實際到中小學或幼兒園觀課的次數：_____次

表 33 過去三年，實際到中小學或幼兒園試教的次數

	0		1		2		3		4		5	
	個數	列 %	個數	列 %	個數	列 %	個數	列 %	個數	列 %	個數	列 %
師資培育類科												
幼兒園	7	1.1	24	3.7	45	6.9	32	4.9	33	5.0	64	9.8
國民小學	137	9.2	127	8.5	148	9.9	131	8.8	81	5.5	112	7.5
中等學校	904	28.1	451	14.1	380	11.8	230	7.2	143	4.5	157	4.9
特殊教育學校（班）	21	3.5	2	.4	15	2.5	28	4.7	15	2.4	28	4.6
師資培育學校類型												
師範/教育大學	677	22.3	245	8.1	240	7.9	171	5.7	119	3.9	192	6.3
設有師資培育相關學系之大學	56	5.0	151	13.5	119	10.6	110	9.8	70	6.2	66	5.9
設有師資培育中心之大學	331	20.1	205	12.4	219	13.3	130	7.9	74	4.5	97	5.9
小計	1,065	18.4	602	10.4	578	10.0	411	7.1	264	4.5	355	6.1

註1：此表數據為有填答問卷之受訪者資料，數據已加權處理且以四捨五入計算。

註2：因少數師資生同時具備兩種以上的師資類科身份，故類科人數加總後可能高於小計人數。

註3：題目為：過去三年，您實際到中小學或幼兒園試教的次數：_____次

表 34 過去三年，實際到中小學或幼兒園試教的次數(續)

	6		7		8		9		10 次以上		小計	
	個數	列 %	個數	列 %	個數	列 %	個數	列 %	個數	列 %	個數	列 %
師資培育類科												
幼兒園	45	6.9	13	2.0	14	2.1	8	1.2	366	56.2	651	100.0
國民小學	79	5.3	22	1.5	26	1.7	18	1.2	607	40.8	1,487	100.0
中等學校	68	2.1	19	.6	61	1.9	11	.4	787	24.5	3,211	100.0
特殊教育學校(班)	25	4.1	12	2.0	17	2.7	6	1.1	438	72.0	608	100.0
師資培育學校類型												
師範/教育大學	87	2.9	35	1.2	71	2.3	21	.7	1,170	38.6	3,029	100.0
設有師資培育相關學系之大學	39	3.5	13	1.2	21	1.8	9	.8	465	41.6	1,120	100.0
設有師資培育中心之大學	79	4.8	16	1.0	24	1.4	10	.6	465	28.2	1,651	100.0
小計	205	3.5	64	1.1	115	2.0	41	.7	2,101	36.2	5,800	100.0

註1：此表數據為有填答問卷之受訪者資料，數據已加權處理且以四捨五入計算。

註2：因少數師資生同時具備兩種以上的師資類科身份，故類科人數加總後可能高於小計人數。

註3：題目為：過去三年，您實際到中小學或幼兒園試教的次數：_____次

表 35 您在貴校的學習情況

	讀書常靠背誦或重複練習	對於不懂的功課，會設法 搞懂	讀書主要靠自己整理、歸 納、規劃
	平均數	平均數	平均數
師資培育類科			
幼兒園	2.88	3.15	3.22
國民小學	2.91	3.17	3.34
中等學校	2.85	3.26	3.37
特殊教育學校（班）	2.85	3.15	3.26
師資培育學校類型			
師範/教育大學	2.86	3.20	3.32
設有師資培育相關學系之大學	2.86	3.18	3.32
設有師資培育中心之大學	2.87	3.26	3.39
小計	2.87	3.21	3.34

註1：此表數據為有填答問卷之受訪者資料，數據已加權處理且以四捨五入計算。

註2：因少數師資生同時具備兩種以上的師資類科身份，故類科人數加總後可能高於小計人數。

註3：分數計算方式為「非常不符合=1，不符合=2，符合=3，非常符合=4」

表 36 在貴校的學習情況是否符合 - 『讀書常靠背誦或重複練習』

	非常不符合		不符合		符合		非常符合		小計	
	個數	列 %	個數	列 %	個數	列 %	個數	列 %	個數	列 %
師資培育類科										
幼兒園	10	1.5	123	19.1	444	68.9	68	10.5	645	100.0
國民小學	18	1.2	254	17.1	1,055	71.1	157	10.6	1,483	100.0
中等學校	99	3.1	691	21.6	1,998	62.5	410	12.8	3,198	100.0
特殊教育學校(班)	14	2.4	138	22.9	375	62.1	76	12.7	605	100.0
師資培育學校類型										
師範/教育大學	69	2.3	650	21.5	1,920	63.6	379	12.6	3,018	100.0
設有師資培育相關學系之大學	12	1.1	234	21.0	766	68.8	102	9.1	1,114	100.0
設有師資培育中心之大學	61	3.7	293	17.8	1,082	65.8	209	12.7	1,644	100.0
小計	142	2.5	1,177	20.4	3,768	65.2	690	11.9	5,776	100.0

註1：此表數據為有填答問卷之受訪者資料，數據已加權處理且以四捨五入計算。

註2：因少數師資生同時具備兩種以上的師資類科身份，故類科人數加總後可能高於小計人數。

註3：題目為：下列描述是否符合您在貴校的學習情況？『讀書常靠背誦或重複練習』

表 37 在貴校的學習情況是否符合 - 『對於不懂的功課，會設法搞懂』

	非常不符合		不符合		符合		非常符合		小計	
	個數	列 %	個數	列 %	個數	列 %	個數	列 %	個數	列 %
師資培育類科										
幼兒園	2	.3	26	4.0	489	75.8	129	20.0	645	100.0
國民小學	0	0.0	64	4.3	1,101	74.2	318	21.4	1,483	100.0
中等學校	3	.1	84	2.6	2,183	68.2	928	29.0	3,198	100.0
特殊教育學校(班)	2	.3	18	3.0	473	78.2	112	18.5	605	100.0
師資培育學校類型										
師範/教育大學	3	.1	113	3.7	2,170	71.9	732	24.3	3,018	100.0
設有師資培育相關學系之大學	0	0.0	27	2.4	856	76.9	231	20.7	1,114	100.0
設有師資培育中心之大學	4	.2	48	2.9	1,117	67.9	476	29.0	1,644	100.0
小計	7	.1	188	3.2	4,143	71.7	1,439	24.9	5,776	100.0

註1：此表數據為有填答問卷之受訪者資料，數據已加權處理且以四捨五入計算。

註2：因少數師資生同時具備兩種以上的師資類科身份，故類科人數加總後可能高於小計人數。

註3：題目為：下列描述是否符合您在貴校的學習情況？『對於不懂的功課，會設法搞懂』

表 38 在貴校的學習情況是否符合 - 『讀書主要靠自己整理、歸納、規劃』

	非常不符合		不符合		符合		非常符合		小計	
	個數	列 %	個數	列 %	個數	列 %	個數	列 %	個數	列 %
師資培育類科										
幼兒園	3	.5	18	2.8	456	70.8	167	25.9	645	100.0
國民小學	0	0.0	50	3.4	882	59.5	551	37.2	1,483	100.0
中等學校	4	.1	77	2.4	1,841	57.6	1,276	39.9	3,198	100.0
特殊教育學校(班)	3	.5	25	4.1	389	64.4	188	31.0	605	100.0
師資培育學校類型										
師範/教育大學	4	.1	98	3.3	1,850	61.3	1,066	35.3	3,018	100.0
設有師資培育相關學系之大學	1	.1	33	3.0	692	62.1	388	34.8	1,114	100.0
設有師資培育中心之大學	5	.3	32	1.9	929	56.5	678	41.3	1,644	100.0
小計	11	.2	163	2.8	3,471	60.1	2,132	36.9	5,776	100.0

註1：此表數據為有填答問卷之受訪者資料，數據已加權處理且以四捨五入計算。

註2：因少數師資生同時具備兩種以上的師資類科身份，故類科人數加總後可能高於小計人數。

註3：題目為：下列描述是否符合您在貴校的學習情況？『讀書主要靠自己整理、歸納、規劃』

表 39 在貴校修習教育專業課程時，同學上課的情況如何？

	上課不認真	常熱烈討論、發表 意見	作業經常抄襲、遲 交或缺交	對學習不感興趣	彼此不認識，關係 疏離
	平均數	平均數	平均數	平均數	平均數
師資培育類科					
幼兒園	1.89	2.82	1.45	1.63	1.37
國民小學	2.08	2.64	1.65	1.88	1.87
中等學校	1.95	2.80	1.55	1.78	1.93
特殊教育學校（班）	2.09	2.60	1.64	1.85	1.69
師資培育學校類型					
師範/教育大學	2.07	2.61	1.65	1.89	1.99
設有師資培育相關學 系之大學	1.97	2.78	1.58	1.79	1.60
設有師資培育中心之 大學	1.84	2.95	1.42	1.60	1.70
小計	1.99	2.74	1.57	1.79	1.83

註1：此表數據為有填答問卷之受訪者資料，數據已加權處理且以四捨五入計算。

註2：因少數師資生同時具備兩種以上的師資類科身份，故類科人數加總後可能高於小計人數。

註3：分數計算方式為「沒有或極少同學如此=1，少部份同學如此=2，多數同學如此=3，大多數同學如此=4」

表 40 同學上課的情況如何 - 『上課不認真』

	沒有或極少同學如此		少部分同學如此		多數同學如此		大多數同學如此		小計	
	個數	列 %	個數	列 %	個數	列 %	個數	列 %	個數	列 %
師資培育類科										
幼兒園	150	23.3	432	67.0	46	7.1	17	2.6	645	100.0
國民小學	173	11.7	1,037	69.9	254	17.1	19	1.3	1,483	100.0
中等學校	581	18.2	2,248	70.3	323	10.1	47	1.5	3,198	100.0
特殊教育學校(班)	69	11.5	417	68.9	111	18.4	7	1.2	605	100.0
師資培育學校類型										
師範/教育大學	300	9.9	2,252	74.6	420	13.9	47	1.5	3,018	100.0
設有師資培育相關學系之大學	205	18.4	763	68.5	115	10.4	30	2.7	1,114	100.0
設有師資培育中心之大學	451	27.5	1,020	62.1	162	9.8	10	.6	1,644	100.0
小計	956	16.6	4,035	69.9	697	12.1	87	1.5	5,776	100.0

註1：此表數據為有填答問卷之受訪者資料，數據已加權處理且以四捨五入計算。

註2：因少數師資生同時具備兩種以上的師資類科身份，故類科人數加總後可能高於小計人數。

註3：題目為：同學上課的情況如何？『上課不認真（如蹺課、遲到、睡覺、做別的事）』

表 41 同學上課的情況如何 - 『常熱烈討論、發表意見』

	沒有或極少同學如此		少部分同學如此		多數同學如此		大多數同學如此		小計	
	個數	列 %	個數	列 %	個數	列 %	個數	列 %	個數	列 %
師資培育類科										
幼兒園	12	1.8	188	29.2	348	54.0	97	15.1	645	100.0
國民小學	32	2.1	614	41.4	696	46.9	141	9.5	1,483	100.0
中等學校	60	1.9	1,034	32.3	1,606	50.2	498	15.6	3,198	100.0
特殊教育學校(班)	15	2.5	260	42.9	285	47.1	45	7.5	605	100.0
師資培育學校類型										
師範/教育大學	73	2.4	1,269	42.0	1,427	47.3	249	8.2	3,018	100.0
設有師資培育相關學系之大學	24	2.2	353	31.7	585	52.5	152	13.6	1,114	100.0
設有師資培育中心之大學	15	.9	409	24.9	857	52.1	363	22.1	1,644	100.0
小計	113	2.0	2,031	35.2	2,869	49.7	763	13.2	5,776	100.0

註1：此表數據為有填答問卷之受訪者資料，數據已加權處理且以四捨五入計算。

註2：因少數師資生同時具備兩種以上的師資類科身份，故類科人數加總後可能高於小計人數。

註3：題目為：同學上課的情況如何？『常熱烈討論、發表意見』

表 42 同學上課的情況如何 - 『作業經常抄襲、遲交或缺交』

	沒有或極少同學如此		少部分同學如此		多數同學如此		大多數同學如此		小計	
	個數	列 %	個數	列 %	個數	列 %	個數	列 %	個數	列 %
師資培育類科										
幼兒園	369	57.3	262	40.7	9	1.4	4	.6	645	100.0
國民小學	584	39.4	843	56.8	46	3.1	10	.7	1,483	100.0
中等學校	1,594	49.8	1,481	46.3	94	2.9	29	.9	3,198	100.0
特殊教育學校(班)	249	41.2	330	54.5	21	3.4	5	.8	605	100.0
師資培育學校類型										
師範/教育大學	1,230	40.8	1,654	54.8	102	3.4	33	1.1	3,018	100.0
設有師資培育相關學系之大學	515	46.2	561	50.4	30	2.7	7	.7	1,114	100.0
設有師資培育中心之大學	992	60.3	613	37.3	32	1.9	7	.4	1,644	100.0
小計	2,737	47.4	2,828	49.0	164	2.8	47	.8	5,776	100.0

註1：此表數據為有填答問卷之受訪者資料，數據已加權處理且以四捨五入計算。

註2：因少數師資生同時具備兩種以上的師資類科身份，故類科人數加總後可能高於小計人數。

註3：題目為：同學上課的情況如何？『作業經常抄襲、遲交或缺交』

表 43 同學上課的情況如何 - 『對學習不感興趣』

	沒有或極少同學如此		少部分同學如此		多數同學如此		大多數同學如此		小計	
	個數	列 %	個數	列 %	個數	列 %	個數	列 %	個數	列 %
師資培育類科										
幼兒園	263	40.7	367	57.0	6	.9	9	1.4	645	100.0
國民小學	343	23.1	993	66.9	139	9.4	9	.6	1,483	100.0
中等學校	993	31.0	1,970	61.6	191	6.0	44	1.4	3,198	100.0
特殊教育學校(班)	152	25.1	400	66.1	45	7.5	8	1.3	605	100.0
師資培育學校類型										
師範/教育大學	661	21.9	2,066	68.5	249	8.2	42	1.4	3,018	100.0
設有師資培育相關學系之大學	331	29.7	701	62.9	62	5.6	20	1.8	1,114	100.0
設有師資培育中心之大學	719	43.7	862	52.4	58	3.5	5	.3	1,644	100.0
小計	1,711	29.6	3,629	62.8	369	6.4	67	1.2	5,776	100.0

註1：此表數據為有填答問卷之受訪者資料，數據已加權處理且以四捨五入計算。

註2：因少數師資生同時具備兩種以上的師資類科身份，故類科人數加總後可能高於小計人數。

註3：題目為：同學上課的情況如何？『對學習不感興趣』

表 44 同學上課的情況如何 - 『彼此不認識，關係疏離』

	沒有或極少同學如此		少部分同學如此		多數同學如此		大多數同學如此		小計	
	個數	列 %	個數	列 %	個數	列 %	個數	列 %	個數	列 %
師資培育類科										
幼兒園	429	66.6	193	29.9	20	3.0	3	.5	645	100.0
國民小學	507	34.2	693	46.7	251	16.9	32	2.1	1,483	100.0
中等學校	961	30.1	1,601	50.1	551	17.2	85	2.7	3,198	100.0
特殊教育學校(班)	279	46.1	247	40.9	67	11.0	12	1.9	605	100.0
師資培育學校類型										
師範/教育大學	906	30.0	1,348	44.7	649	21.5	114	3.8	3,018	100.0
設有師資培育相關學系之大學	536	48.1	499	44.8	73	6.5	7	.6	1,114	100.0
設有師資培育中心之大學	662	40.3	824	50.1	150	9.1	8	.5	1,644	100.0
小計	2,104	36.4	2,672	46.3	871	15.1	129	2.2	5,776	100.0

註1：此表數據為有填答問卷之受訪者資料，數據已加權處理且以四捨五入計算。

註2：因少數師資生同時具備兩種以上的師資類科身份，故類科人數加總後可能高於小計人數。

註3：題目為：同學上課的情況如何？『彼此不認識，關係疏離』

表 45 在貴校修習教育專業課程時，教師的授課情況如何？

	教學不認真	提升我對教育工作的興趣	能讓我系統性地瞭解教育理論與議題	班級經營技巧佳	運用多元的教學與評量	上課方式以同學報告為主	能引發學生批判性思考	經常提供教育實務/個案討論	教學以通過教師資格檢定考試或準備教師甄試為導向	鼓勵我們未來不一定要當老師，可朝其他職業發展	經常討論教育政策與時事
	平均數	平均數	平均數	平均數	平均數	平均數	平均數	平均數	平均數	平均數	平均數
師資培育類科											
幼兒園	1.29	3.07	3.06	3.03	3.12	2.89	2.73	3.10	2.94	2.25	2.83
國民小學	1.47	2.79	2.90	2.77	2.90	2.85	2.59	2.84	2.65	2.32	2.81
中等學校	1.41	2.95	3.01	2.93	3.08	2.85	2.84	2.97	2.62	2.14	2.95
特殊教育學校(班)	1.48	2.86	2.93	2.74	2.92	2.72	2.51	2.94	2.69	2.29	2.72
師資培育學校類型											
師範/教育大學	1.47	2.83	2.92	2.81	2.94	2.78	2.63	2.88	2.60	2.27	2.82
設有師資培育相關學系之大學	1.45	2.90	2.97	2.85	3.00	2.88	2.71	2.93	2.75	2.29	2.78
設有師資培育中心之大學	1.30	3.07	3.11	3.05	3.22	2.92	2.95	3.09	2.74	2.04	3.06
小計	1.42	2.91	2.98	2.89	3.03	2.84	2.74	2.95	2.67	2.21	2.88

註1：此表數據為有填答問卷之受訪者資料，數據已加權處理且以四捨五入計算。

註2：因少數師資生同時具備兩種以上的師資類科身份，故類科人數加總後可能高於小計人數。

註3：分數計算方式為「沒有或極少老師如此=1，少部份老師如此=2，多數老師如此=3，大多數老師如此=4」

表 46 教師的授課情況如何 - 『教學不認真』

	沒有或極少老師如此		少部分老師如此		多數老師如此		大多數老師如此		小計	
	個數	列 %	個數	列 %	個數	列 %	個數	列 %	個數	列 %
師資培育類科										
幼兒園	492	76.3	130	20.2	8	1.3	14	2.2	645	100.0
國民小學	844	56.9	597	40.2	34	2.3	8	.6	1,483	100.0
中等學校	2,004	62.6	1,106	34.6	60	1.9	29	.9	3,198	100.0
特殊教育學校(班)	345	57.0	233	38.5	24	3.9	3	.6	605	100.0
師資培育學校類型										
師範/教育大學	1,712	56.7	1,215	40.3	74	2.5	17	.6	3,018	100.0
設有師資培育相關學系之大學	670	60.2	405	36.4	21	1.9	18	1.6	1,114	100.0
設有師資培育中心之大學	1,209	73.6	391	23.8	26	1.6	18	1.1	1,644	100.0
小計	3,591	62.2	2,012	34.8	121	2.1	52	.9	5,776	100.0

註1：此表數據為有填答問卷之受訪者資料，數據已加權處理且以四捨五入計算。

註2：因少數師資生同時具備兩種以上的師資類科身份，故類科人數加總後可能高於小計人數。

註3：題目為：教師的授課情況如何？『教學不認真』

表 47 教師的授課情況如何 - 『提升我對教育工作的興趣』

	沒有或極少老師如此		少部分老師如此		多數老師如此		大多數老師如此		小計	
	個數	列 %	個數	列 %	個數	列 %	個數	列 %	個數	列 %
師資培育類科										
幼兒園	13	2.0	100	15.5	359	55.6	173	26.9	645	100.0
國民小學	43	2.9	442	29.8	787	53.1	211	14.2	1,483	100.0
中等學校	81	2.5	781	24.4	1,561	48.8	776	24.3	3,198	100.0
特殊教育學校(班)	15	2.5	147	24.4	352	58.3	90	14.9	605	100.0
師資培育學校類型										
師範/教育大學	90	3.0	833	27.6	1,589	52.7	506	16.8	3,018	100.0
設有師資培育相關學系之大學	28	2.5	271	24.3	597	53.6	218	19.6	1,114	100.0
設有師資培育中心之大學	28	1.7	323	19.7	797	48.5	496	30.2	1,644	100.0
小計	146	2.5	1,427	24.7	2,983	51.6	1,220	21.1	5,776	100.0

註1：此表數據為有填答問卷之受訪者資料，數據已加權處理且以四捨五入計算。

註2：因少數師資生同時具備兩種以上的師資類科身份，故類科人數加總後可能高於小計人數。

註3：題目為：教師的授課情況如何？『提升我對教育工作的興趣』

表 48 教師的授課情況如何 - 『能讓我系統性地瞭解教育理論與議題』

	沒有或極少老師如此		少部分老師如此		多數老師如此		大多數老師如此		小計	
	個數	列 %	個數	列 %	個數	列 %	個數	列 %	個數	列 %
師資培育類科										
幼兒園	13	1.9	83	12.9	400	62.0	149	23.1	645	100.0
國民小學	38	2.6	312	21.0	892	60.2	241	16.2	1,483	100.0
中等學校	47	1.5	610	19.1	1,794	56.1	747	23.4	3,198	100.0
特殊教育學校(班)	4	.7	130	21.5	376	62.3	94	15.5	605	100.0
師資培育學校類型										
師範/教育大學	51	1.7	658	21.8	1,797	59.6	511	16.9	3,018	100.0
設有師資培育相關學系之大學	18	1.6	196	17.6	697	62.6	202	18.2	1,114	100.0
設有師資培育中心之大學	30	1.8	244	14.8	883	53.7	488	29.7	1,644	100.0
小計	99	1.7	1,098	19.0	3,378	58.5	1,202	20.8	5,776	100.0

註1：此表數據為有填答問卷之受訪者資料，數據已加權處理且以四捨五入計算。

註2：因少數師資生同時具備兩種以上的師資類科身份，故類科人數加總後可能高於小計人數。

註3：題目為：教師的授課情況如何？『能讓我系統性地瞭解教育理論與議題』

表 49 教師的授課情況如何 - 『班級經營技巧佳』

	沒有或極少老師如此		少部分老師如此		多數老師如此		大多數老師如此		小計	
	個數	列 %	個數	列 %	個數	列 %	個數	列 %	個數	列 %
師資培育類科										
幼兒園	12	1.9	114	17.7	363	56.3	155	24.0	645	100.0
國民小學	51	3.5	439	29.6	791	53.3	202	13.6	1,483	100.0
中等學校	57	1.8	793	24.8	1,668	52.1	682	21.3	3,198	100.0
特殊教育學校(班)	16	2.6	197	32.6	319	52.8	73	12.0	605	100.0
師資培育學校類型										
師範/教育大學	76	2.5	861	28.5	1,634	54.2	447	14.8	3,018	100.0
設有師資培育相關學系之大學	26	2.3	290	26.0	626	56.2	172	15.5	1,114	100.0
設有師資培育中心之大學	26	1.6	342	20.8	806	49.1	470	28.6	1,644	100.0
小計	128	2.2	1,492	25.8	3,067	53.1	1,089	18.9	5,776	100.0

註1：此表數據為有填答問卷之受訪者資料，數據已加權處理且以四捨五入計算。

註2：因少數師資生同時具備兩種以上的師資類科身份，故類科人數加總後可能高於小計人數。

註3：題目為：教師的授課情況如何？『班級經營技巧佳』

表 50 教師的授課情況如何 - 『運用多元的教學與評量』

	沒有或極少老師如此		少部分老師如此		多數老師如此		大多數老師如此		小計	
	個數	列 %	個數	列 %	個數	列 %	個數	列 %	個數	列 %
師資培育類科										
幼兒園	12	1.9	78	12.1	374	58.0	181	28.0	645	100.0
國民小學	28	1.9	339	22.9	863	58.2	253	17.0	1,483	100.0
中等學校	38	1.2	533	16.7	1,756	54.9	872	27.3	3,198	100.0
特殊教育學校(班)	12	2.0	136	22.5	346	57.3	110	18.2	605	100.0
師資培育學校類型										
師範/教育大學	51	1.7	669	22.2	1,720	57.0	578	19.1	3,018	100.0
設有師資培育相關學系之大學	19	1.7	195	17.5	672	60.3	228	20.5	1,114	100.0
設有師資培育中心之大學	17	1.0	189	11.5	860	52.3	578	35.2	1,644	100.0
小計	87	1.5	1,053	18.2	3,252	56.3	1,384	24.0	5,776	100.0

註1：此表數據為有填答問卷之受訪者資料，數據已加權處理且以四捨五入計算。

註2：因少數師資生同時具備兩種以上的師資類科身份，故類科人數加總後可能高於小計人數。

註3：題目為：教師的授課情況如何？『運用多元的教學與評量』

表 51 教師的授課情況如何 - 『上課方式以同學報告為主』

	沒有或極少老師如此		少部分老師如此		多數老師如此		大多數老師如此		小計	
	個數	列 %	個數	列 %	個數	列 %	個數	列 %	個數	列 %
師資培育類科										
幼兒園	24	3.7	172	26.7	300	46.5	149	23.1	645	100.0
國民小學	33	2.2	441	29.7	726	48.9	283	19.1	1,483	100.0
中等學校	106	3.3	953	29.8	1,439	45.0	700	21.9	3,198	100.0
特殊教育學校(班)	25	4.1	222	36.7	258	42.6	100	16.6	605	100.0
師資培育學校類型										
師範/教育大學	90	3.0	1,023	33.9	1,353	44.8	551	18.3	3,018	100.0
設有師資培育相關學系之大學	33	2.9	306	27.5	541	48.6	234	21.0	1,114	100.0
設有師資培育中心之大學	62	3.8	418	25.4	746	45.4	418	25.4	1,644	100.0
小計	185	3.2	1,747	30.2	2,640	45.7	1,203	20.8	5,776	100.0

註1：此表數據為有填答問卷之受訪者資料，數據已加權處理且以四捨五入計算。

註2：因少數師資生同時具備兩種以上的師資類科身份，故類科人數加總後可能高於小計人數。

註3：題目為：教師的授課情況如何？『上課方式以同學報告為主』

表 52 教師的授課情況如何 - 『能引發學生批判性思考』

	沒有或極少老師如此		少部分老師如此		多數老師如此		大多數老師如此		小計	
	個數	列 %	個數	列 %	個數	列 %	個數	列 %	個數	列 %
師資培育類科										
幼兒園	26	4.0	215	33.4	307	47.6	96	14.9	645	100.0
國民小學	45	3.1	656	44.2	636	42.9	146	9.8	1,483	100.0
中等學校	101	3.2	914	28.6	1,580	49.4	603	18.9	3,198	100.0
特殊教育學校(班)	41	6.8	262	43.4	255	42.1	47	7.7	605	100.0
師資培育學校類型										
師範/教育大學	132	4.4	1,178	39.0	1,370	45.4	339	11.2	3,018	100.0
設有師資培育相關學系之大學	37	3.3	401	36.0	521	46.8	154	13.8	1,114	100.0
設有師資培育中心之大學	31	1.9	400	24.4	831	50.6	381	23.2	1,644	100.0
小計	200	3.5	1,979	34.3	2,722	47.1	874	15.1	5,776	100.0

註1：此表數據為有填答問卷之受訪者資料，數據已加權處理且以四捨五入計算。

註2：因少數師資生同時具備兩種以上的師資類科身份，故類科人數加總後可能高於小計人數。

註3：題目為：教師的授課情況如何？『能引發學生批判性思考』

表 53 教師的授課情況如何 - 『經常提供教育實務/個案討論』

	沒有或極少老師如此		少部分老師如此		多數老師如此		大多數老師如此		小計	
	個數	列 %	個數	列 %	個數	列 %	個數	列 %	個數	列 %
師資培育類科										
幼兒園	10	1.5	86	13.3	378	58.6	171	26.6	645	100.0
國民小學	40	2.7	401	27.0	794	53.5	249	16.8	1,483	100.0
中等學校	70	2.2	742	23.2	1,605	50.2	782	24.4	3,198	100.0
特殊教育學校(班)	9	1.5	142	23.5	329	54.4	124	20.5	605	100.0
師資培育學校類型										
師範/教育大學	78	2.6	793	26.3	1,566	51.9	581	19.3	3,018	100.0
設有師資培育相關學系之大學	20	1.8	266	23.9	602	54.0	226	20.3	1,114	100.0
設有師資培育中心之大學	28	1.7	287	17.4	846	51.5	483	29.4	1,644	100.0
小計	126	2.2	1,346	23.3	3,014	52.2	1,290	22.3	5,776	100.0

註1：此表數據為有填答問卷之受訪者資料，數據已加權處理且以四捨五入計算。

註2：因少數師資生同時具備兩種以上的師資類科身份，故類科人數加總後可能高於小計人數。

註3：題目為：教師的授課情況如何？『經常提供教育實務/個案討論』

表 54 教師的授課情況如何 - 『教學以通過教師資格檢定考試或準備教師甄試為導向』

	沒有或極少老師如此		少部分老師如此		多數老師如此		大多數老師如此		小計	
	個數	列 %	個數	列 %	個數	列 %	個數	列 %	個數	列 %
師資培育類科										
幼兒園	27	4.2	129	20.0	345	53.6	143	22.2	645	100.0
國民小學	76	5.1	534	36.0	706	47.6	167	11.3	1,483	100.0
中等學校	305	9.5	1,055	33.0	1,376	43.0	462	14.5	3,198	100.0
特殊教育學校(班)	33	5.5	214	35.4	263	43.5	94	15.6	605	100.0
師資培育學校類型										
師範/教育大學	210	7.0	1,146	38.0	1,305	43.2	357	11.8	3,018	100.0
設有師資培育相關學系之大學	72	6.5	322	28.9	528	47.4	192	17.2	1,114	100.0
設有師資培育中心之大學	149	9.0	415	25.2	789	48.0	292	17.7	1,644	100.0
小計	431	7.5	1,883	32.6	2,622	45.4	840	14.5	5,776	100.0

註1：此表數據為有填答問卷之受訪者資料，數據已加權處理且以四捨五入計算。

註2：因少數師資生同時具備兩種以上的師資類科身份，故類科人數加總後可能高於小計人數。

註3：題目為：教師的授課情況如何？『教學以通過教師資格檢定考試或準備教師甄試為導向』

表 55 教師的授課情況如何 - 『鼓勵我們未來不一定要當老師，可朝其他職業發展』

	沒有或極少老師如此		少部分老師如此		多數老師如此		大多數老師如此		小計	
	個數	列 %	個數	列 %	個數	列 %	個數	列 %	個數	列 %
師資培育類科										
幼兒園	134	20.7	277	42.9	176	27.3	58	9.1	645	100.0
國民小學	180	12.1	747	50.4	453	30.5	103	7.0	1,483	100.0
中等學校	720	22.5	1,512	47.3	771	24.1	195	6.1	3,198	100.0
特殊教育學校(班)	73	12.1	327	54.1	160	26.5	44	7.3	605	100.0
師資培育學校類型										
師範/教育大學	443	14.7	1,507	49.9	885	29.3	183	6.1	3,018	100.0
設有師資培育相關學系之大學	184	16.5	512	45.9	325	29.2	93	8.4	1,114	100.0
設有師資培育中心之大學	459	27.9	766	46.6	310	18.9	109	6.6	1,644	100.0
小計	1,086	18.8	2,784	48.2	1,520	26.3	386	6.7	5,776	100.0

註1：此表數據為有填答問卷之受訪者資料，數據已加權處理且以四捨五入計算。

註2：因少數師資生同時具備兩種以上的師資類科身份，故類科人數加總後可能高於小計人數。

註3：題目為：教師的授課情況如何？『鼓勵我們未來不一定要當老師，可朝其他職業發展』

表 56 教師的授課情況如何 - 『經常討論教育政策與時事』

	沒有或極少老師如此		少部分老師如此		多數老師如此		大多數老師如此		小計	
	個數	列 %	個數	列 %	個數	列 %	個數	列 %	個數	列 %
師資培育類科										
幼兒園	29	4.5	170	26.3	326	50.5	120	18.7	645	100.0
國民小學	46	3.1	448	30.2	735	49.6	254	17.1	1,483	100.0
中等學校	81	2.5	751	23.5	1,625	50.8	741	23.2	3,198	100.0
特殊教育學校(班)	20	3.4	208	34.3	300	49.6	77	12.7	605	100.0
師資培育學校類型										
師範/教育大學	103	3.4	839	27.8	1,576	52.2	500	16.6	3,018	100.0
設有師資培育相關學系之大學	38	3.5	345	30.9	557	50.0	173	15.6	1,114	100.0
設有師資培育中心之大學	29	1.7	339	20.6	785	47.8	491	29.9	1,644	100.0
小計	170	2.9	1,523	26.4	2,919	50.5	1,164	20.2	5,776	100.0

註1：此表數據為有填答問卷之受訪者資料，數據已加權處理且以四捨五入計算。

註2：因少數師資生同時具備兩種以上的師資類科身份，故類科人數加總後可能高於小計人數。

註3：題目為：教師的授課情況如何？『經常討論教育政策與時事』

表 57 貴校教育專業課程開設與安排的情況

	課程內容的重 複性大	各年度課程邏 輯或難易順序 的安排不當	授課教師的安 排不當	無法順利修到 想修的課程	選修課程多 元，有選擇的 機會	整體課程安排 讓我有信心成 為一個好老師	整體課程安排 讓我有信心考 上正式教職
	平均數	平均數	平均數	平均數	平均數	平均數	平均數
師資培育類科							
幼兒園	2.07	1.95	1.88	2.19	2.96	2.99	2.84
國民小學	2.26	2.13	2.11	2.67	2.71	2.70	2.54
中等學校	2.13	2.07	1.91	2.51	2.84	2.85	2.70
特殊教育學校(班)	2.18	2.09	2.06	2.57	2.83	2.83	2.69
師資培育學校類型							
師範/教育大學	2.22	2.20	2.03	2.66	2.75	2.77	2.61
設有師資培育相關 學系之大學	2.17	2.05	2.08	2.40	2.80	2.79	2.65
設有師資培育中心 之大學	2.05	1.86	1.78	2.34	2.96	2.95	2.79
小計	2.16	2.07	1.97	2.52	2.82	2.82	2.67

註1：此表數據為有填答問卷之受訪者資料，數據已加權處理且以四捨五入計算。

註2：因少數師資生同時具備兩種以上的師資類科身份，故類科人數加總後可能高於小計人數。

註3：分數計算方式為「非常不符合=1，不符合=2，符合=3，非常符合=4」

表 58 貴校教育專業課程開設與安排的情況如何 - 『課程內容的重複性大』

	非常不符合		不符合		符合		非常符合		小計	
	個數	列 %	個數	列 %	個數	列 %	個數	列 %	個數	列 %
師資培育類科										
幼兒園	93	14.5	417	64.9	126	19.6	7	1.0	643	100.0
國民小學	96	6.5	955	64.7	378	25.6	47	3.2	1,476	100.0
中等學校	365	11.5	2,092	65.8	659	20.7	66	2.1	3,182	100.0
特殊教育學校(班)	33	5.4	432	71.9	131	21.9	5	.8	601	100.0
師資培育學校類型										
師範/教育大學	220	7.3	1,994	66.4	700	23.3	88	2.9	3,003	100.0
設有師資培育相關學系之大學	91	8.2	760	68.4	235	21.1	25	2.2	1,111	100.0
設有師資培育中心之大學	262	16.1	1,030	63.0	331	20.3	10	.6	1,633	100.0
小計	573	10.0	3,784	65.9	1,266	22.0	123	2.1	5,746	100.0

註1：此表數據為有填答問卷之受訪者資料，數據已加權處理且以四捨五入計算。

註2：因少數師資生同時具備兩種以上的師資類科身份，故類科人數加總後可能高於小計人數。

註3：題目為：開設與安排的情況如何？『課程內容的重複性大』

表 59 貴校教育專業課程開設與安排的情況如何 - 『各年度課程邏輯或難易順序的安排不當』

	非常不符合		不符合		符合		非常符合		小計	
	個數	列 %	個數	列 %	個數	列 %	個數	列 %	個數	列 %
師資培育類科										
幼兒園	126	19.6	428	66.6	84	13.1	4	.7	643	100.0
國民小學	156	10.6	999	67.7	288	19.5	32	2.2	1,476	100.0
中等學校	487	15.3	2,069	65.0	546	17.2	81	2.5	3,182	100.0
特殊教育學校(班)	53	8.8	447	74.5	93	15.4	8	1.3	601	100.0
師資培育學校類型										
師範/教育大學	283	9.4	1,943	64.7	666	22.2	110	3.7	3,003	100.0
設有師資培育相關學系之大學	129	11.6	806	72.5	169	15.2	7	.7	1,111	100.0
設有師資培育中心之大學	396	24.2	1,081	66.2	149	9.1	7	.4	1,633	100.0
小計	808	14.1	3,830	66.7	985	17.1	124	2.2	5,746	100.0

註1：此表數據為有填答問卷之受訪者資料，數據已加權處理且以四捨五入計算。

註2：因少數師資生同時具備兩種以上的師資類科身份，故類科人數加總後可能高於小計人數。

註3：題目為：開設與安排的情況如何？『各年度課程邏輯或難易順序的安排不當』

表 60 貴校教育專業課程開設與安排的情況如何 - 『授課教師的安排不當』

	非常不符合		不符合		符合		非常符合		小計	
	個數	列 %	個數	列 %	個數	列 %	個數	列 %	個數	列 %
師資培育類科										
幼兒園	163	25.4	400	62.3	75	11.7	4	.7	643	100.0
國民小學	197	13.3	955	64.7	293	19.8	31	2.1	1,476	100.0
中等學校	690	21.7	2,120	66.6	339	10.6	33	1.0	3,182	100.0
特殊教育學校(班)	64	10.7	442	73.7	86	14.3	8	1.4	601	100.0
師資培育學校類型										
師範/教育大學	416	13.9	2,115	70.5	428	14.3	43	1.4	3,003	100.0
設有師資培育相關學系之大學	166	14.9	718	64.7	199	17.9	27	2.5	1,111	100.0
設有師資培育中心之大學	517	31.6	966	59.1	145	8.9	6	.4	1,633	100.0
小計	1,099	19.1	3,799	66.1	772	13.4	77	1.3	5,746	100.0

註1：此表數據為有填答問卷之受訪者資料，數據已加權處理且以四捨五入計算。

註2：因少數師資生同時具備兩種以上的師資類科身份，故類科人數加總後可能高於小計人數。

註3：題目為：開設與安排的情況如何？『授課教師的安排不當(如：專長不符合、不適任等)』

表 61 貴校教育專業課程開設與安排的情況如何 - 『無法順利修到想修的課程』

	非常不符合		不符合		符合		非常符合		小計	
	個數	列 %	個數	列 %	個數	列 %	個數	列 %	個數	列 %
師資培育類科										
幼兒園	123	19.2	313	48.7	169	26.2	38	5.9	643	100.0
國民小學	85	5.8	522	35.4	658	44.6	210	14.3	1,476	100.0
中等學校	300	9.4	1,369	43.0	1,108	34.8	406	12.7	3,182	100.0
特殊教育學校(班)	33	5.5	254	42.3	253	42.1	61	10.2	601	100.0
師資培育學校類型										
師範/教育大學	190	6.3	1,109	36.9	1,223	40.7	480	16.0	3,003	100.0
設有師資培育相關學系之大學	91	8.2	577	51.9	348	31.3	95	8.5	1,111	100.0
設有師資培育中心之大學	248	15.2	713	43.7	546	33.4	126	7.7	1,633	100.0
小計	529	9.2	2,399	41.8	2,117	36.8	701	12.2	5,746	100.0

註1：此表數據為有填答問卷之受訪者資料，數據已加權處理且以四捨五入計算。

註2：因少數師資生同時具備兩種以上的師資類科身份，故類科人數加總後可能高於小計人數。

註3：題目為：開設與安排的情況如何？『無法順利修到想修的課程(如：停開、衝堂、或跨校修課不便等)』

表 62 貴校教育專業課程開設與安排的情況如何 - 『選修課程多元，有選擇的機會』

	非常不符合		不符合		符合		非常符合		小計	
	個數	列 %	個數	列 %	個數	列 %	個數	列 %	個數	列 %
師資培育類科										
幼兒園	10	1.6	142	22.0	356	55.4	135	21.0	643	100.0
國民小學	47	3.2	455	30.8	850	57.6	124	8.4	1,476	100.0
中等學校	125	3.9	683	21.5	1,951	61.3	423	13.3	3,182	100.0
特殊教育學校(班)	13	2.1	128	21.4	405	67.4	55	9.1	601	100.0
師資培育學校類型										
師範/教育大學	124	4.1	780	26.0	1,823	60.7	275	9.2	3,003	100.0
設有師資培育相關學系之大學	37	3.3	278	25.0	668	60.2	128	11.5	1,111	100.0
設有師資培育中心之大學	29	1.8	314	19.2	980	60.0	311	19.0	1,633	100.0
小計	190	3.3	1,371	23.9	3,471	60.4	714	12.4	5,746	100.0

註1：此表數據為有填答問卷之受訪者資料，數據已加權處理且以四捨五入計算。

註2：因少數師資生同時具備兩種以上的師資類科身份，故類科人數加總後可能高於小計人數。

註3：題目為：開設與安排的情況如何？『選修課程多元，有選擇的機會』

表 63 貴校教育專業課程開設與安排的情況如何 - 『整體課程安排讓我有信心成為一個好老師』

	非常不符合		不符合		符合		非常符合		小計	
	個數	列 %	個數	列 %	個數	列 %	個數	列 %	個數	列 %
師資培育類科										
幼兒園	3	.4	95	14.8	449	69.8	96	15.0	643	100.0
國民小學	51	3.4	450	30.5	871	59.0	104	7.1	1,476	100.0
中等學校	70	2.2	734	23.1	1,981	62.3	396	12.5	3,182	100.0
特殊教育學校(班)	7	1.1	145	24.1	395	65.7	54	9.0	601	100.0
師資培育學校類型										
師範/教育大學	83	2.7	810	27.0	1,837	61.2	274	9.1	3,003	100.0
設有師資培育相關學系之大學	20	1.8	286	25.7	717	64.6	88	7.9	1,111	100.0
設有師資培育中心之大學	22	1.4	298	18.2	1,045	64.0	268	16.4	1,633	100.0
小計	124	2.2	1,393	24.2	3,599	62.6	629	11.0	5,746	100.0

註1：此表數據為有填答問卷之受訪者資料，數據已加權處理且以四捨五入計算。

註2：因少數師資生同時具備兩種以上的師資類科身份，故類科人數加總後可能高於小計人數。

註3：題目為：開設與安排的情況如何？『整體課程安排讓我有信心成為一個好老師』

表 64 貴校教育專業課程開設與安排的情況如何 - 『整體課程安排讓我有信心考上正式教職』

	非常不符合		不符合		符合		非常符合		小計	
	個數	列 %	個數	列 %	個數	列 %	個數	列 %	個數	列 %
師資培育類科										
幼兒園	10	1.5	146	22.6	426	66.3	61	9.5	643	100.0
國民小學	83	5.6	595	40.3	716	48.5	81	5.5	1,476	100.0
中等學校	141	4.4	972	30.6	1,762	55.4	307	9.7	3,182	100.0
特殊教育學校(班)	19	3.2	190	31.7	351	58.4	40	6.7	601	100.0
師資培育學校類型										
師範/教育大學	143	4.8	1,073	35.7	1,585	52.8	202	6.7	3,003	100.0
設有師資培育相關學系之大學	38	3.5	376	33.8	628	56.6	68	6.2	1,111	100.0
設有師資培育中心之大學	66	4.1	406	24.9	958	58.7	202	12.4	1,633	100.0
小計	248	4.3	1,855	32.3	3,171	55.2	473	8.2	5,746	100.0

註1：此表數據為有填答問卷之受訪者資料，數據已加權處理且以四捨五入計算。

註2：因少數師資生同時具備兩種以上的師資類科身份，故類科人數加總後可能高於小計人數。

註3：題目為：開設與安排的情況如何？『整體課程安排讓我有信心考上正式教職』

表 65 對於貴校師資培育中心或系所提供的各項服務之滿意度

	說明師資培育 相關政策或師 資職前教育課 程的規定，或提 供相關資訊	教育相關演 講、活動、營隊 的辦理	對師資生的實 習與就業提供 完善的諮詢或 輔導	提供與實務人 員交流學習的 機會	師資培育行政 工作品質	培育的師資生 在教職市場的 競爭力
	平均數	平均數	平均數	平均數	平均數	平均數
師資培育類科						
幼兒園	3.03	3.01	3.01	3.03	3.01	2.95
國民小學	2.88	2.89	2.80	2.80	2.75	2.72
中等學校	3.00	2.98	2.95	2.80	2.96	2.90
特殊教育學校(班)	2.86	2.87	2.85	2.86	2.79	2.80
師資培育學校類型						
師範/教育大學	2.90	2.89	2.86	2.76	2.83	2.80
設有師資培育相關 學系之大學	2.95	2.93	2.87	2.88	2.89	2.78
設有師資培育中心 之大學	3.08	3.09	3.02	2.95	3.05	2.98
小計	2.96	2.95	2.91	2.83	2.90	2.85

註1：此表數據為有填答問卷之受訪者資料，數據已加權處理且以四捨五入計算。

註2：因少數師資生同時具備兩種以上的師資類科身份，故類科人數加總後可能高於小計人數。

註3：分數計算方式為「非常不滿意=1，不滿意=2，滿意=3，非常滿意=4」

表 66 對師資培育中心或系所的滿意度 - 『說明師資培育相關政策或師資職前教育課程的規定，或提供相關資訊』

	非常不滿意		不滿意		滿意		非常滿意		小計	
	個數	列 %	個數	列 %	個數	列 %	個數	列 %	個數	列 %
師資培育類科										
幼兒園	4	.6	61	9.5	487	75.8	91	14.1	643	100.0
國民小學	35	2.4	237	16.1	1,067	72.3	137	9.3	1,476	100.0
中等學校	37	1.2	412	12.9	2,248	70.7	486	15.3	3,182	100.0
特殊教育學校(班)	11	1.9	105	17.5	438	73.0	46	7.7	601	100.0
師資培育學校類型										
師範/教育大學	47	1.6	477	15.9	2,196	73.1	283	9.4	3,003	100.0
設有師資培育相關學系之大學	15	1.4	161	14.5	803	72.3	131	11.8	1,111	100.0
設有師資培育中心之大學	20	1.2	154	9.5	1,128	69.1	330	20.2	1,633	100.0
小計	82	1.4	792	13.8	4,128	71.8	744	13.0	5,746	100.0

註1：此表數據為有填答問卷之受訪者資料，數據已加權處理且以四捨五入計算。

註2：因少數師資生同時具備兩種以上的師資類科身份，故類科人數加總後可能高於小計人數。

註3：題目為：貴校師資培育中心或系所，您滿意的程度如何？『說明師資培育相關政策或師資職前教育課程的規定，或提供相關資訊』

表 67 對師資培育中心或系所的滿意度 - 『教育相關演講、活動、營隊的辦理』

	非常不滿意		不滿意		滿意		非常滿意		小計	
	個數	列 %	個數	列 %	個數	列 %	個數	列 %	個數	列 %
師資培育類科										
幼兒園	1	.2	78	12.1	474	73.8	89	13.9	643	100.0
國民小學	20	1.4	276	18.7	1,028	69.6	152	10.3	1,476	100.0
中等學校	32	1.0	474	14.9	2,205	69.3	472	14.8	3,182	100.0
特殊教育學校(班)	5	.9	115	19.2	431	71.7	50	8.3	601	100.0
師資培育學校類型										
師範/教育大學	36	1.2	564	18.8	2,110	70.3	293	9.8	3,003	100.0
設有師資培育相關學系之大學	11	1.0	180	16.2	797	71.7	123	11.1	1,111	100.0
設有師資培育中心之大學	9	.5	167	10.2	1,122	68.7	335	20.5	1,633	100.0
小計	55	1.0	911	15.9	4,029	70.1	751	13.1	5,746	100.0

註1：此表數據為有填答問卷之受訪者資料，數據已加權處理且以四捨五入計算。

註2：因少數師資生同時具備兩種以上的師資類科身份，故類科人數加總後可能高於小計人數。

註3：題目為：貴校師資培育中心或系所，您滿意的程度如何？『教育相關演講、活動、營隊的辦理』

表 68 對師資培育中心或系所的滿意度 - 『對師資生的實習與就業提供完善的諮詢或輔導』

	非常不滿意		不滿意		滿意		非常滿意		小計	
	個數	列 %	個數	列 %	個數	列 %	個數	列 %	個數	列 %
師資培育類科										
幼兒園	5	.8	87	13.5	449	69.9	102	15.9	643	100.0
國民小學	48	3.2	324	22.0	975	66.1	128	8.7	1,476	100.0
中等學校	84	2.6	511	16.0	2,076	65.2	512	16.1	3,182	100.0
特殊教育學校(班)	10	1.6	121	20.1	420	70.0	49	8.2	601	100.0
師資培育學校類型										
師範/教育大學	67	2.2	585	19.5	2,043	68.1	308	10.2	3,003	100.0
設有師資培育相關學系之大學	33	3.0	200	18.0	755	67.9	123	11.1	1,111	100.0
設有師資培育中心之大學	42	2.6	220	13.5	1,026	62.8	345	21.1	1,633	100.0
小計	142	2.5	1,005	17.5	3,824	66.5	776	13.5	5,746	100.0

註1：此表數據為有填答問卷之受訪者資料，數據已加權處理且以四捨五入計算。

註2：因少數師資生同時具備兩種以上的師資類科身份，故類科人數加總後可能高於小計人數。

註3：題目為：貴校師資培育中心或系所，您滿意的程度如何？『對師資生的實習與就業提供完善的諮詢或輔導』

表 69 對師資培育中心或系所的滿意度 - 『提供與實務人員交流學習的機會』

	非常不滿意		不滿意		滿意		非常滿意		小計	
	個數	列 %	個數	列 %	個數	列 %	個數	列 %	個數	列 %
師資培育類科										
幼兒園	1	.2	82	12.8	453	70.5	106	16.6	643	100.0
國民小學	40	2.7	359	24.3	934	63.3	142	9.6	1,476	100.0
中等學校	99	3.1	827	26.0	1,856	58.3	400	12.6	3,182	100.0
特殊教育學校(班)	7	1.1	133	22.2	400	66.6	61	10.1	601	100.0
師資培育學校類型										
師範/教育大學	91	3.0	849	28.3	1,765	58.8	298	9.9	3,003	100.0
設有師資培育相關學系之大學	17	1.5	227	20.5	740	66.6	126	11.4	1,111	100.0
設有師資培育中心之大學	36	2.2	275	16.8	1,055	64.6	266	16.3	1,633	100.0
小計	144	2.5	1,351	23.5	3,560	62.0	690	12.0	5,746	100.0

註1：此表數據為有填答問卷之受訪者資料，數據已加權處理且以四捨五入計算。

註2：因少數師資生同時具備兩種以上的師資類科身份，故類科人數加總後可能高於小計人數。

註3：題目為：貴校師資培育中心或系所，您滿意的程度如何？『提供與實務人員（如中小學教師、幼兒園園長等）交流學習的機會』

表 70 對師資培育中心或系所的滿意度 - 『師資培育行政工作品質』

	非常不滿意		不滿意		滿意		非常滿意		小計	
	個數	列 %	個數	列 %	個數	列 %	個數	列 %	個數	列 %
師資培育類科										
幼兒園	10	1.5	74	11.5	460	71.5	99	15.4	643	100.0
國民小學	87	5.9	333	22.6	924	62.6	132	9.0	1,476	100.0
中等學校	110	3.5	505	15.9	1,956	61.5	611	19.2	3,182	100.0
特殊教育學校(班)	35	5.8	109	18.2	406	67.7	50	8.4	601	100.0
師資培育學校類型										
師範/教育大學	119	4.0	579	19.3	1,998	66.5	307	10.2	3,003	100.0
設有師資培育相關學系之大學	37	3.3	183	16.5	757	68.2	133	12.0	1,111	100.0
設有師資培育中心之大學	69	4.2	225	13.8	902	55.2	437	26.8	1,633	100.0
小計	225	3.9	987	17.2	3,657	63.6	878	15.3	5,746	100.0

註1：此表數據為有填答問卷之受訪者資料，數據已加權處理且以四捨五入計算。

註2：因少數師資生同時具備兩種以上的師資類科身份，故類科人數加總後可能高於小計人數。

註3：題目為：貴校師資培育中心或系所，您滿意的程度如何？『師資培育行政工作品質（如有效率、專業、創新、親切等）』

表 71 對師資培育中心或系所的滿意度 - 『培育的師資生在教職市場的競爭力』

	非常不滿意		不滿意		滿意		非常滿意		小計	
	個數	列 %	個數	列 %	個數	列 %	個數	列 %	個數	列 %
師資培育類科										
幼兒園	5	.8	98	15.2	464	72.1	77	11.9	643	100.0
國民小學	55	3.7	398	27.0	928	62.9	95	6.4	1,476	100.0
中等學校	75	2.3	613	19.3	2,065	64.9	429	13.5	3,182	100.0
特殊教育學校(班)	11	1.8	139	23.2	410	68.2	41	6.8	601	100.0
師資培育學校類型										
師範/教育大學	90	3.0	708	23.6	1,902	63.4	301	10.0	3,003	100.0
設有師資培育相關學系之大學	24	2.1	287	25.9	704	63.4	95	8.6	1,111	100.0
設有師資培育中心之大學	22	1.4	220	13.4	1,157	70.8	235	14.4	1,633	100.0
小計	136	2.4	1,215	21.2	3,763	65.5	631	11.0	5,746	100.0

註1：此表數據為有填答問卷之受訪者資料，數據已加權處理且以四捨五入計算。

註2：因少數師資生同時具備兩種以上的師資類科身份，故類科人數加總後可能高於小計人數。

註3：題目為：貴校師資培育中心或系所，您滿意的程度如何？『培育的師資生在教職市場的競爭力』

表 72 整體來說，對在貴校所修習的教育專業課程滿意度

	非常不滿意		不滿意		滿意		非常滿意		小計	
	個數	列 %	個數	列 %	個數	列 %	個數	列 %	個數	列 %
師資培育類科										
幼兒園	8	1.3	26	4.0	501	78.0	108	16.7	643	100.0
國民小學	18	1.2	208	14.1	1,121	76.0	129	8.7	1,476	100.0
中等學校	110	3.5	378	11.9	2,175	68.3	519	16.3	3,182	100.0
特殊教育學校(班)	5	.8	62	10.3	491	81.8	43	7.2	601	100.0
師資培育學校類型										
師範/教育大學	46	1.5	346	11.5	2,283	76.0	328	10.9	3,003	100.0
設有師資培育相關學系之大學	11	1.0	158	14.2	797	71.7	145	13.0	1,111	100.0
設有師資培育中心之大學	82	5.0	148	9.1	1,095	67.1	307	18.8	1,633	100.0
小計	140	2.4	652	11.4	4,175	72.7	779	13.6	5,746	100.0

註1：此表數據為有填答問卷之受訪者資料，數據已加權處理且以四捨五入計算。

註2：因少數師資生同時具備兩種以上的師資類科身份，故類科人數加總後可能高於小計人數。

註3：題目為：整體來說，您對在貴校所修習的教育專業課程滿意嗎？

表 73 如果有機會重新選擇，是否還會修習教育專業課程

	一定不會		不會		會		一定會		小計	
	個數	列 %	個數	列 %	個數	列 %	個數	列 %	個數	列 %
師資培育類科										
幼兒園	4	.6	32	5.0	412	64.1	194	30.2	643	100.0
國民小學	30	2.0	116	7.8	868	58.9	462	31.3	1,476	100.0
中等學校	36	1.1	248	7.8	1,819	57.2	1,079	33.9	3,182	100.0
特殊教育學校(班)	6	.9	32	5.3	358	59.7	205	34.1	601	100.0
師資培育學校類型										
師範/教育大學	39	1.3	225	7.5	1,777	59.2	963	32.1	3,003	100.0
設有師資培育相關學系之大學	21	1.9	66	6.0	662	59.6	361	32.5	1,111	100.0
設有師資培育中心之大學	15	.9	129	7.9	931	57.0	558	34.2	1,633	100.0
小計	74	1.3	419	7.3	3,370	58.6	1,882	32.8	5,746	100.0

註1：此表數據為有填答問卷之受訪者資料，數據已加權處理且以四捨五入計算。

註2：因少數師資生同時具備兩種以上的師資類科身份，故類科人數加總後可能高於小計人數。

註3：題目為：如果有機會重新選擇，您還會修習教育專業課程嗎？

三、 經濟來源

表 74 就讀期間學雜費(不含住宿費)最主要的來源為何

	父母家人或親友 支付		自行支付(個人存 款或工作收入)		獎、助學金		就學貸款		其他		小計	
	個數	列 %	個數	列 %	個數	列 %	個數	列 %	個數	列 %	個數	列 %
師資培育類科												
幼兒園	388	60.2	53	8.3	16	2.5	172	26.8	14	2.2	644	100.0
國民小學	1,045	70.8	120	8.1	52	3.5	241	16.3	18	1.2	1,476	100.0
中等學校	2,410	73.7	316	9.7	70	2.1	452	13.8	21	.6	3,269	100.0
特殊教育學校(班)	454	75.6	18	3.1	19	3.1	103	17.2	6	1.0	601	100.0
師資培育學校類型												
師範/教育大學	2,404	77.8	128	4.2	100	3.2	431	13.9	27	.9	3,090	100.0
設有師資培育相關 學系之大學	738	66.6	89	8.0	28	2.5	245	22.1	8	.7	1,108	100.0
設有師資培育中心 之大學	1,043	63.5	285	17.4	27	1.6	265	16.2	22	1.3	1,642	100.0
小計	4,185	71.7	502	8.6	154	2.6	941	16.1	57	1.0	5,840	100.0

註1：此表數據為有填答問卷之受訪者資料，數據已加權處理且以四捨五入計算。

註2：因少數師資生同時具備兩種以上的師資類科身份，故類科人數加總後可能高於小計人數。

註3：題目為：您就讀貴校期間，學雜費(不含住宿費)最主要的來源為何？

表 75 就讀期間生活費最主要的來源為何

	父母家人或親友 支付		自行支付(個人存 款或工作收入)		獎、助學金		就學貸款		其他		小計	
	個數	列 %	個數	列 %	個數	列 %	個數	列 %	個數	列 %	個數	列 %
師資培育類科												
幼兒園	401	62.3	215	33.4	17	2.6	8	1.2	3	.5	644	100.0
國民小學	1,044	70.7	335	22.7	75	5.1	6	.4	16	1.1	1,476	100.0
中等學校	2,257	69.0	897	27.4	76	2.3	18	.6	21	.6	3,269	100.0
特殊教育學校(班)	411	68.4	155	25.9	27	4.6	2	.4	5	.8	601	100.0
師資培育學校類型												
師範/教育大學	2,335	75.5	584	18.9	140	4.5	11	.4	20	.6	3,090	100.0
設有師資培育相關 學系之大學	721	65.1	338	30.5	26	2.3	8	.7	15	1.3	1,108	100.0
設有師資培育中心 之大學	960	58.5	632	38.5	28	1.7	12	.8	9	.5	1,642	100.0
小計	4,016	68.8	1,554	26.6	195	3.3	31	.5	44	.7	5,840	100.0

註1：此表數據為有填答問卷之受訪者資料，數據已加權處理且以四捨五入計算。

註2：因少數師資生同時具備兩種以上的師資類科身份，故類科人數加總後可能高於小計人數。

註3：題目為：您就讀貴校期間，生活費最主要的來源為何？

四、 畢業後的規劃

表 76 畢業時是否已經修完教育專業課程，具備教育實習資格

	否		是		小計	
	個數	列 %	個數	列 %	個數	列 %
師資培育類科						
幼兒園	8	1.2	635	98.8	643	100.0
國民小學	43	2.9	1,426	97.1	1,469	100.0
中等學校	165	5.2	3,015	94.8	3,179	100.0
特殊教育學校（班）	15	2.5	584	97.5	599	100.0
師資培育學校類型						
師範/教育大學	132	4.4	2,865	95.6	2,997	100.0
設有師資培育相關學系之大學	36	3.2	1,073	96.8	1,109	100.0
設有師資培育中心之大學	59	3.7	1,569	96.3	1,629	100.0
小計	228	4.0	5,507	96.0	5,735	100.0

註1：此表數據為有填答問卷之受訪者資料，數據已加權處理且以四捨五入計算。

註2：因少數師資生同時具備兩種以上的師資類科身份，故類科人數加總後可能高於小計人數。

註3：題目為：請問您畢業時是否已經修完教育專業課程，具備教育實習資格？

表 77 畢業後，是否打算參加教育實習

	否，已經參加或無需 參加教育實習		否，將放棄教育實習		是，但不會馬上參加 教育實習		是，會馬上參加教育 實習		小計	
	個數	列 %	個數	列 %	個數	列 %	個數	列 %	個數	列 %
師資培育類科										
幼兒園	0	0.0	8	1.3	10	1.6	617	97.1	635	100.0
國民小學	59	4.1	47	3.3	124	8.7	1,196	83.9	1,426	100.0
中等學校	132	4.4	55	1.8	281	9.3	2,545	84.4	3,015	100.0
特殊教育學校(班)	6	1.0	16	2.7	11	1.8	552	94.5	584	100.0
師資培育學校類型										
師範/教育大學	58	2.0	82	2.9	281	9.8	2,444	85.3	2,865	100.0
設有師資培育相關 學系之大學	23	2.1	19	1.8	67	6.2	964	89.9	1,073	100.0
設有師資培育中心 之大學	113	7.2	23	1.5	77	4.9	1,356	86.4	1,569	100.0
小計	193	3.5	125	2.3	425	7.7	4,764	86.5	5,507	100.0

註1：此表數據為有填答問卷之受訪者資料，數據已加權處理且以四捨五入計算。

註2：因少數師資生同時具備兩種以上的師資類科身份，故類科人數加總後可能高於小計人數。

註3：題目為：畢業後，您打算參加教育實習嗎？

表 78 放棄教育實習最主要的原因

	教職難求		從事其他工作的條件 (如薪資、升遷等)較佳		不適合從事教職		其他		小計	
	個數	列 %	個數	列 %	個數	列 %	個數	列 %	個數	列 %
師資培育類科										
幼兒園	2	23.3	2	28.1	4	48.5	0	0.0	8	100.0
國民小學	6	13.3	11	23.5	24	50.1	6	13.1	47	100.0
中等學校	2	3.3	32	58.3	19	34.3	2	4.2	55	100.0
特殊教育學校(班)	0	0.0	4	26.4	8	53.8	3	19.8	16	100.0
師資培育學校類型										
師範/教育大學	6	7.7	36	43.6	34	41.9	6	6.9	82	100.0
設有師資培育相關學系之大學	2	9.9	6	30.0	8	41.5	4	18.6	19	100.0
設有師資培育中心之大學	2	7.7	8	35.1	11	46.9	2	10.3	23	100.0
小計	10	8.0	50	39.9	53	42.8	12	9.3	125	100.0

註1：此表數據為有填答問卷之受訪者資料，數據已加權處理且以四捨五入計算。

註2：因少數師資生同時具備兩種以上的師資類科身份，故類科人數加總後可能高於小計人數。

註3：題目為：『否，將放棄教育實習』 - 您放棄教育實習最主要的原因為何？

表 79 想擔任高級中等以下學校（含幼兒園）老師的意願有多強

	非常沒意願		沒意願		有意願		非常有意願		小計	
	個數	列 %	個數	列 %	個數	列 %	個數	列 %	個數	列 %
師資培育類科										
幼兒園	2	.3	20	3.1	324	51.7	281	44.9	627	100.0
國民小學	7	.5	93	6.8	663	48.1	615	44.6	1,379	100.0
中等學校	45	1.5	211	7.1	1,373	46.4	1,330	44.9	2,959	100.0
特殊教育學校(班)	2	.4	19	3.3	263	46.2	285	50.1	569	100.0
師資培育學校類型										
師範/教育大學	23	.8	197	7.1	1,376	49.4	1,187	42.7	2,783	100.0
設有師資培育相關學系之大學	21	2.0	40	3.8	470	44.6	523	49.7	1,053	100.0
設有師資培育中心之大學	13	.8	99	6.4	707	45.8	727	47.0	1,546	100.0
小計	56	1.0	336	6.2	2,553	47.4	2,438	45.3	5,383	100.0

註1：此表數據為有填答問卷之受訪者資料，數據已加權處理且以四捨五入計算。

註2：因少數師資生同時具備兩種以上的師資類科身份，故類科人數加總後可能高於小計人數。

註3：題目為：您想擔任高級中等以下學校（含幼兒園）老師的意願有多強？

表 80 想在非教職領域找工作的意願有多強

	非常沒意願		沒意願		有意願		非常有意願		小計	
	個數	列 %	個數	列 %	個數	列 %	個數	列 %	個數	列 %
師資培育類科										
幼兒園	25	3.9	155	24.8	412	65.7	35	5.5	627	100.0
國民小學	50	3.6	249	18.1	962	69.7	119	8.6	1,379	100.0
中等學校	123	4.2	742	25.1	1,827	61.8	267	9.0	2,959	100.0
特殊教育學校(班)	9	1.6	150	26.3	365	64.2	45	7.9	569	100.0
師資培育學校類型										
師範/教育大學	84	3.0	567	20.4	1,864	67.0	268	9.6	2,783	100.0
設有師資培育相關學系之大學	42	4.0	280	26.6	652	61.9	80	7.6	1,053	100.0
設有師資培育中心之大學	72	4.7	402	26.0	966	62.5	105	6.8	1,546	100.0
小計	198	3.7	1,249	23.2	3,481	64.7	454	8.4	5,383	100.0

註1：此表數據為有填答問卷之受訪者資料，數據已加權處理且以四捨五入計算。

註2：因少數師資生同時具備兩種以上的師資類科身份，故類科人數加總後可能高於小計人數。

註3：題目為：您想在非教職領域找工作的意願有多強？

表 81 三年內會考上高級中等以下學校（含幼兒園）正式教師的機會有多大

	很小		小		大		很大		小計	
	個數	列 %	個數	列 %	個數	列 %	個數	列 %	個數	列 %
師資培育類科										
幼兒園	51	8.2	181	28.9	259	41.3	136	21.7	627	100.0
國民小學	126	9.1	450	32.6	542	39.3	261	19.0	1,379	100.0
中等學校	254	8.6	690	23.3	1,292	43.6	723	24.4	2,959	100.0
特殊教育學校(班)	18	3.2	142	25.0	239	42.0	169	29.8	569	100.0
師資培育學校類型										
師範/教育大學	221	7.9	798	28.7	1,117	40.1	648	23.3	2,783	100.0
設有師資培育相關學系之大學	106	10.1	283	26.8	466	44.3	198	18.8	1,053	100.0
設有師資培育中心之大學	119	7.7	336	21.7	698	45.1	393	25.4	1,546	100.0
小計	446	8.3	1,416	26.3	2,281	42.4	1,239	23.0	5,383	100.0

註1：此表數據為有填答問卷之受訪者資料，數據已加權處理且以四捨五入計算。

註2：因少數師資生同時具備兩種以上的師資類科身份，故類科人數加總後可能高於小計人數。

註3：題目為：您覺得您三年內會考上高級中等以下學校（含幼兒園）正式教師的機會有多大？

表 82 成為正式教師後的個人規劃

	教學工作會 是我的重 心,我會全 力做到好	我會努力, 設法讓自 己成爲有 效能、受 尊敬的老 師	我會繼續 擔任教職 ,直到退 休爲止	我會一直 在學校工 作,不會 轉換跑道	我會積極 參與教學 相關專業 發展課程 或活動	我會不斷 學習,以 改進自己 的教學	我會努力 擔任學校 行政職務	我會願意 在學校扮 演領導角 色
	平均數	平均數	平均數	平均數	平均數	平均數	平均數	平均數
師資培育類科								
幼兒園	3.39	3.52	3.07	2.88	3.34	3.46	3.05	3.00
國民小學	3.42	3.55	3.10	2.87	3.35	3.51	2.98	2.96
中等學校	3.44	3.57	3.10	2.91	3.42	3.56	2.96	2.96
特殊教育學校(班)	3.39	3.52	3.07	2.85	3.37	3.47	2.89	2.86
師資培育學校類型								
師範/教育大學	3.40	3.54	3.05	2.83	3.37	3.51	2.93	2.91
設有師資培育相關 學系之大學	3.39	3.53	3.09	2.91	3.36	3.47	2.95	2.93
設有師資培育中心 之大學	3.50	3.60	3.18	2.99	3.44	3.60	3.05	3.04
小計	3.43	3.56	3.09	2.89	3.39	3.53	2.97	2.95

註1：此表數據為有填答問卷之受訪者資料，數據已加權處理且以四捨五入計算。

註2：因少數師資生同時具備兩種以上的師資類科身份，故類科人數加總後可能高於小計人數。

註3：分數計算方式為「非常不符合=1，不符合=2，符合=3，非常符合=4」

表 83 若成為正式教師 - 『教學工作會是我的重心，我會全力做到好』

	非常不符合		不符合		符合		非常符合		小計	
	個數	列 %	個數	列 %	個數	列 %	個數	列 %	個數	列 %
師資培育類科										
幼兒園	2	.4	14	2.2	349	55.7	261	41.7	627	100.0
國民小學	5	.4	43	3.1	704	51.1	627	45.5	1,379	100.0
中等學校	14	.5	90	3.0	1,427	48.2	1,428	48.3	2,959	100.0
特殊教育學校(班)	4	.7	11	1.9	315	55.4	239	42.0	569	100.0
師資培育學校類型										
師範/教育大學	10	.4	101	3.6	1,431	51.4	1,241	44.6	2,783	100.0
設有師資培育相關學系之大學	6	.5	29	2.7	572	54.3	447	42.4	1,053	100.0
設有師資培育中心之大學	7	.4	25	1.6	704	45.5	810	52.4	1,546	100.0
小計	23	.4	155	2.9	2,707	50.3	2,498	46.4	5,383	100.0

註1：此表數據為有填答問卷之受訪者資料，數據已加權處理且以四捨五入計算。

註2：因少數師資生同時具備兩種以上的師資類科身份，故類科人數加總後可能高於小計人數。

註3：題目為：您個人規劃的程度如何？『教學工作會是我的重心，我會全力做到好』

表 84 若成為正式教師 - 『我會努力，設法讓自己成為有效能、受尊敬的老師』

	非常不符合		不符合		符合		非常符合		小計	
	個數	列 %	個數	列 %	個數	列 %	個數	列 %	個數	列 %
師資培育類科										
幼兒園	2	.4	5	.8	283	45.2	336	53.6	627	100.0
國民小學	3	.2	11	.8	583	42.3	781	56.7	1,379	100.0
中等學校	6	.2	32	1.1	1,188	40.2	1,732	58.5	2,959	100.0
特殊教育學校(班)	2	.4	3	.6	257	45.2	306	53.8	569	100.0
師資培育學校類型										
師範/教育大學	5	.2	26	.9	1,209	43.4	1,544	55.5	2,783	100.0
設有師資培育相關學系之大學	6	.5	8	.8	460	43.7	580	55.0	1,053	100.0
設有師資培育中心之大學	2	.1	16	1.0	580	37.5	948	61.3	1,546	100.0
小計	13	.2	50	.9	2,248	41.8	3,071	57.1	5,383	100.0

註1：此表數據為有填答問卷之受訪者資料，數據已加權處理且以四捨五入計算。

註2：因少數師資生同時具備兩種以上的師資類科身份，故類科人數加總後可能高於小計人數。

註3：題目為：您個人規劃的程度如何？『我會努力，設法讓自己成為有效能、受尊敬的老師』

表 85 若成為正式教師 - 『我會繼續擔任教職，直到退休為止』

	非常不符合		不符合		符合		非常符合		小計	
	個數	列 %	個數	列 %	個數	列 %	個數	列 %	個數	列 %
師資培育類科										
幼兒園	4	.7	124	19.8	323	51.5	176	28.0	627	100.0
國民小學	18	1.3	267	19.4	655	47.5	439	31.9	1,379	100.0
中等學校	86	2.9	519	17.5	1,361	46.0	993	33.6	2,959	100.0
特殊教育學校(班)	9	1.5	107	18.8	288	50.6	166	29.1	569	100.0
師資培育學校類型										
師範/教育大學	61	2.2	596	21.4	1,283	46.1	844	30.3	2,783	100.0
設有師資培育相關學系之大學	24	2.3	178	16.9	528	50.1	323	30.7	1,053	100.0
設有師資培育中心之大學	28	1.8	218	14.1	738	47.8	561	36.3	1,546	100.0
小計	113	2.1	993	18.4	2,549	47.3	1,728	32.1	5,383	100.0

註1：此表數據為有填答問卷之受訪者資料，數據已加權處理且以四捨五入計算。

註2：因少數師資生同時具備兩種以上的師資類科身份，故類科人數加總後可能高於小計人數。

註3：題目為：您個人規劃的程度如何？『我會繼續擔任教職，直到退休為止』

表 86 若成為正式教師 - 『我會一直在學校工作，不會轉換跑道』

	非常不符合		不符合		符合		非常符合		小計	
	個數	列 %	個數	列 %	個數	列 %	個數	列 %	個數	列 %
師資培育類科										
幼兒園	5	.8	190	30.2	306	48.9	126	20.1	627	100.0
國民小學	29	2.1	437	31.7	596	43.2	318	23.1	1,379	100.0
中等學校	99	3.4	805	27.2	1,311	44.3	744	25.1	2,959	100.0
特殊教育學校(班)	16	2.8	172	30.2	263	46.3	118	20.8	569	100.0
師資培育學校類型										
師範/教育大學	82	3.0	908	32.6	1,191	42.8	601	21.6	2,783	100.0
設有師資培育相關學系之大學	26	2.5	277	26.3	514	48.8	237	22.5	1,053	100.0
設有師資培育中心之大學	35	2.3	381	24.7	697	45.1	432	27.9	1,546	100.0
小計	144	2.7	1,566	29.1	2,402	44.6	1,270	23.6	5,383	100.0

註1：此表數據為有填答問卷之受訪者資料，數據已加權處理且以四捨五入計算。

註2：因少數師資生同時具備兩種以上的師資類科身份，故類科人數加總後可能高於小計人數。

註3：題目為：您個人規劃的程度如何？『我會一直在學校工作，不會轉換跑道』

表 87 若成為正式教師 - 『我會積極參與教學相關專業發展課程或活動』

	非常不符合		不符合		符合		非常符合		小計	
	個數	列 %	個數	列 %	個數	列 %	個數	列 %	個數	列 %
師資培育類科										
幼兒園	1	.2	15	2.3	384	61.3	227	36.2	627	100.0
國民小學	8	.5	47	3.4	775	56.2	549	39.8	1,379	100.0
中等學校	13	.4	100	3.4	1,481	50.0	1,366	46.2	2,959	100.0
特殊教育學校(班)	2	.4	16	2.8	319	56.1	232	40.7	569	100.0
師資培育學校類型										
師範/教育大學	13	.5	100	3.6	1,512	54.3	1,158	41.6	2,783	100.0
設有師資培育相關學系之大學	4	.4	32	3.0	598	56.8	419	39.8	1,053	100.0
設有師資培育中心之大學	5	.3	39	2.5	772	49.9	730	47.2	1,546	100.0
小計	22	.4	171	3.2	2,881	53.5	2,307	42.9	5,383	100.0

註1：此表數據為有填答問卷之受訪者資料，數據已加權處理且以四捨五入計算。

註2：因少數師資生同時具備兩種以上的師資類科身份，故類科人數加總後可能高於小計人數。

註3：題目為：您個人規劃的程度如何？『我會積極參與教學相關專業發展課程或活動』

表 88 若成為正式教師 - 『我會不斷學習，以改進自己教學』

	非常不符合		不符合		符合		非常符合		小計	
	個數	列 %	個數	列 %	個數	列 %	個數	列 %	個數	列 %
師資培育類科										
幼兒園	1	.2	5	.9	324	51.7	296	47.2	627	100.0
國民小學	2	.2	21	1.5	623	45.2	733	53.1	1,379	100.0
中等學校	6	.2	32	1.1	1,211	40.9	1,711	57.8	2,959	100.0
特殊教育學校(班)	1	.2	8	1.5	280	49.3	279	49.0	569	100.0
師資培育學校類型										
師範/教育大學	4	.1	33	1.2	1,272	45.7	1,474	52.9	2,783	100.0
設有師資培育相關學系之大學	4	.4	13	1.2	517	49.0	519	49.3	1,053	100.0
設有師資培育中心之大學	2	.1	16	1.1	578	37.4	949	61.4	1,546	100.0
小計	10	.2	62	1.2	2,367	44.0	2,942	54.7	5,383	100.0

註1：此表數據為有填答問卷之受訪者資料，數據已加權處理且以四捨五入計算。

註2：因少數師資生同時具備兩種以上的師資類科身份，故類科人數加總後可能高於小計人數。

註3：題目為：您個人規劃的程度如何？『我會不斷學習，以改進自己教學』

表 89 若成為正式教師 - 『我會努力擔任學校行政職務』

	非常不符合		不符合		符合		非常符合		小計	
	個數	列 %	個數	列 %	個數	列 %	個數	列 %	個數	列 %
師資培育類科										
幼兒園	7	1.1	115	18.3	346	55.1	159	25.4	627	100.0
國民小學	30	2.2	308	22.3	702	50.9	338	24.5	1,379	100.0
中等學校	105	3.5	642	21.7	1,480	50.0	733	24.8	2,959	100.0
特殊教育學校(班)	16	2.7	131	23.0	322	56.6	101	17.7	569	100.0
師資培育學校類型										
師範/教育大學	87	3.1	634	22.8	1,438	51.7	624	22.4	2,783	100.0
設有師資培育相關學系之大學	29	2.7	237	22.5	549	52.1	238	22.6	1,053	100.0
設有師資培育中心之大學	39	2.5	285	18.5	786	50.8	436	28.2	1,546	100.0
小計	154	2.9	1,157	21.5	2,773	51.5	1,298	24.1	5,383	100.0

註1：此表數據為有填答問卷之受訪者資料，數據已加權處理且以四捨五入計算。

註2：因少數師資生同時具備兩種以上的師資類科身份，故類科人數加總後可能高於小計人數。

註3：題目為：您個人規劃的程度如何？『我會努力擔任學校行政職務(如主任、校長等)』

表 90 若成為正式教師 - 『我會願意在學校扮演領導角色』

	非常不符合		不符合		符合		非常符合		小計	
	個數	列 %	個數	列 %	個數	列 %	個數	列 %	個數	列 %
師資培育類科										
幼兒園	5	.8	142	22.6	325	51.9	155	24.7	627	100.0
國民小學	33	2.4	346	25.1	647	46.9	354	25.6	1,379	100.0
中等學校	104	3.5	655	22.1	1,471	49.7	729	24.6	2,959	100.0
特殊教育學校(班)	20	3.6	145	25.5	299	52.5	104	18.4	569	100.0
師資培育學校類型										
師範/教育大學	90	3.2	691	24.8	1,380	49.6	623	22.4	2,783	100.0
設有師資培育相關學系之大學	27	2.6	249	23.7	543	51.5	234	22.2	1,053	100.0
設有師資培育中心之大學	41	2.6	306	19.8	754	48.8	445	28.8	1,546	100.0
小計	158	2.9	1,247	23.2	2,676	49.7	1,301	24.2	5,383	100.0

註1：此表數據為有填答問卷之受訪者資料，數據已加權處理且以四捨五入計算。

註2：因少數師資生同時具備兩種以上的師資類科身份，故類科人數加總後可能高於小計人數。

註3：題目為：您個人規劃的程度如何？『我會願意在學校扮演領導角色(如校長、主任、學科學群召集人等)』

表 91 未來打算取得的最高學位

	學士		碩士		博士		小計	
	個數	列 %	個數	列 %	個數	列 %	個數	列 %
師資培育類科								
幼兒園	345	53.6	261	40.6	37	5.8	644	100.0
國民小學	271	18.4	954	64.9	246	16.7	1,470	100.0
中等學校	353	10.8	2,361	72.4	545	16.7	3,259	100.0
特殊教育學校（班）	107	17.9	401	67.1	90	15.0	598	100.0
師資培育學校類型								
師範/教育大學	494	16.0	2,149	69.8	436	14.2	3,080	100.0
設有師資培育相關學系之大學	256	23.1	696	62.8	156	14.1	1,108	100.0
設有師資培育中心之大學	301	18.4	1,025	62.7	308	18.9	1,634	100.0
小計	1,050	18.0	3,871	66.5	900	15.5	5,821	100.0

註1：此表數據為有填答問卷之受訪者資料，數據已加權處理且以四捨五入計算。

註2：因少數師資生同時具備兩種以上的師資類科身份，故類科人數加總後可能高於小計人數。

註3：題目為：您未來打算取得的最高學位是

表 92 畢業後最主要的計畫

	從事全職工 作或實習		服兵役		繼續進修		專心準備就 業相關考 試，如證照考 試、檢定考 試、或國家考 試等		參加職訓		目前不打算 就業、求學或 考試		其他		小計	
	個數	列 %	個數	列 %	個數	列 %	個數	列 %	個數	列 %	個數	列 %	個數	列 %	個數	列 %
師資培育類科																
幼兒園	379	58.8	4	.6	39	6.0	206	32.0	8	1.2	3	.5	5	.9	644	100.0
國民小學	561	38.2	57	3.9	324	22.0	485	33.0	13	.9	13	.9	17	1.2	1,470	100.0
中等學校	1,390	42.6	199	6.1	668	20.5	890	27.3	45	1.4	33	1.0	36	1.1	3,261	100.0
特殊教育學校 (班)	302	50.5	15	2.5	39	6.5	218	36.4	4	.6	8	1.3	13	2.1	598	100.0
師資培育學校類 型																
師範/教育大學	1,348	43.8	120	3.9	607	19.7	907	29.5	39	1.3	31	1.0	28	.9	3,080	100.0
設有師資培育相 關學系之大學	502	45.3	54	4.9	168	15.1	341	30.8	14	1.2	10	.9	20	1.8	1,108	100.0
設有師資培育中 心之大學	709	43.3	99	6.0	281	17.2	493	30.1	17	1.0	16	1.0	22	1.3	1,636	100.0
小計	2,559	43.9	273	4.7	1,055	18.1	1,741	29.9	69	1.2	57	1.0	69	1.2	5,823	100.0

註1：此表數據為有填答問卷之受訪者資料，數據已加權處理且以四捨五入計算。

註2：因少數師資生同時具備兩種以上的師資類科身份，故類科人數加總後可能高於小計人數。

註3：題目為：您畢業後最主要的計畫為

表 93 目前工作、求職或實習的情形

	正準備找，但 未有結果		已獲錄取，但 未開始工作		全職工作中		即將或已經自 行創業		準備出國打工 渡假		其他		小計	
	個數	列 %	個數	列 %	個數	列 %	個數	列 %	個數	列 %	個數	列 %	個數	列 %
師資培育類科														
幼兒園	67	17.7	129	34.0	94	24.9	18	4.8	1	.3	69	18.2	379	100.0
國民小學	156	27.8	242	43.2	57	10.1	9	1.5	1	.3	96	17.1	560	100.0
中等學校	345	24.8	577	41.5	262	18.9	36	2.6	5	.3	164	11.8	1,390	100.0
特殊教育學校(班)	48	15.9	168	55.7	16	5.2	11	3.8	2	.6	57	18.8	302	100.0
師資培育學校類型														
師範/教育大學	329	24.4	654	48.5	146	10.8	43	3.2	3	.2	172	12.8	1,347	100.0
設有師資培育相關 學系之大學	106	21.1	220	43.9	79	15.8	15	3.0	2	.5	79	15.7	502	100.0
設有師資培育中心 之大學	170	23.9	216	30.4	193	27.2	14	2.0	4	.5	114	16.0	709	100.0
小計	604	23.6	1,090	42.6	418	16.3	72	2.8	9	.4	364	14.3	2,557	100.0

註1：此表數據為有填答問卷之受訪者資料，數據已加權處理且以四捨五入計算。

註2：因少數師資生同時具備兩種以上的師資類科身份，故類科人數加總後可能高於小計人數。

註3：題目為：您畢業後最主要的計畫為：您目前工作、求職或實習的情形為：

表 94 目前打算(或已經)從事的工作，與所學內容是否接近

	完全無關		少部分相關		大部分相關		非常相關		小計	
	個數	列 %	個數	列 %	個數	列 %	個數	列 %	個數	列 %
師資培育類科										
幼兒園	20	5.3	23	6.1	103	27.3	232	61.3	379	100.0
國民小學	49	8.7	69	12.3	159	28.4	283	50.5	560	100.0
中等學校	97	7.0	121	8.7	456	32.8	717	51.5	1,390	100.0
特殊教育學校(班)	23	7.7	36	11.9	56	18.6	187	61.9	302	100.0
師資培育學校類型										
師範/教育大學	108	8.0	140	10.4	356	26.4	743	55.2	1,347	100.0
設有師資培育相關學系之大學	32	6.4	46	9.1	143	28.5	281	56.0	502	100.0
設有師資培育中心之大學	42	5.9	57	8.0	262	37.0	348	49.1	709	100.0
小計	182	7.1	242	9.5	761	29.8	1,372	53.7	2,557	100.0

註1：此表數據為有填答問卷之受訪者資料，數據已加權處理且以四捨五入計算。

註2：因少數師資生同時具備兩種以上的師資類科身份，故類科人數加總後可能高於小計人數。

註3：題目為：您畢業後最主要的計畫為：您目前打算(或已經)從事的工作，與您所學內容接近嗎？

表 95 服完兵役後最主要的計畫

	從事全職工作或實習		繼續進修		專心準備證照考試、檢定考試、或國家考試等		尚未決定		其他		小計	
	個數	列 %	個數	列 %	個數	列 %	個數	列 %	個數	列 %	個數	列 %
師資培育類科												
幼兒園	0	0.0	0	0.0	0	0.0	4	100.0	0	0.0	4	100.0
國民小學	28	48.1	12	20.2	14	25.2	4	6.6	0	0.0	57	100.0
中等學校	114	57.3	29	14.4	36	18.2	18	9.1	2	1.0	199	100.0
特殊教育學校(班)	10	64.2	2	11.5	4	24.3	0	0.0	0	0.0	15	100.0
師資培育學校類型												
師範/教育大學	64	53.6	21	17.7	22	18.2	13	10.5	0	0.0	120	100.0
設有師資培育相關學系之大學	21	39.2	9	17.2	15	27.4	9	16.3	0	0.0	54	100.0
設有師資培育中心之大學	66	66.5	12	11.7	15	15.5	4	4.2	2	2.0	99	100.0
小計	151	55.4	42	15.4	52	19.0	26	9.4	2	.7	273	100.0

註1：此表數據為有填答問卷之受訪者資料，數據已加權處理且以四捨五入計算。

註2：因少數師資生同時具備兩種以上的師資類科身份，故類科人數加總後可能高於小計人數。

註3：題目為：您畢業後最主要的計畫為：『服兵役』 - 您服完兵役後，最主要的計畫為？

表 96 目前的進修規劃

	已錄取國內研究所		已錄取國外研究所		準備報考國內研究所		準備申請國外研究所		準備就讀國外語言學校		小計	
	個數	列 %	個數	列 %	個數	列 %	個數	列 %	個數	列 %	個數	列 %
師資培育類科												
幼兒園	23	58.4	0	0.0	11	28.0	4	10.7	1	3.0	39	100.0
國民小學	193	59.7	6	1.9	101	31.2	23	7.2	0	0.0	324	100.0
中等學校	484	72.6	7	1.0	117	17.5	59	8.8	1	.2	668	100.0
特殊教育學校(班)	13	33.4	0	0.0	19	48.5	7	18.0	0	0.0	39	100.0
師資培育學校類型												
師範/教育大學	407	67.0	7	1.1	147	24.2	45	7.5	1	.2	607	100.0
設有師資培育相關學系之大學	122	72.9	1	.7	34	20.1	11	6.4	0	0.0	168	100.0
設有師資培育中心之大學	181	64.5	5	1.9	58	20.7	35	12.5	1	.4	281	100.0
小計	710	67.3	13	1.2	239	22.6	91	8.6	2	.2	1,055	100.0

註1：此表數據為有填答問卷之受訪者資料，數據已加權處理且以四捨五入計算。

註2：因少數師資生同時具備兩種以上的師資類科身份，故類科人數加總後可能高於小計人數。

註3：題目為：您畢業後最主要的計畫為：您目前的進修規劃是

表 97 獲錄取並打算就讀的研究所屬於何種類型

	公立一般大學或學院		私立一般大學或學院		公立科技大學或技術學院		私立科技大學或技術學院		小計	
	個數	列 %	個數	列 %	個數	列 %	個數	列 %	個數	列 %
師資培育類科										
幼兒園	17	77.1	3	13.8	0	0.0	2	9.1	23	100.0
國民小學	158	81.6	1	.7	1	.6	33	17.1	193	100.0
中等學校	472	97.4	7	1.4	2	.3	4	.8	484	100.0
特殊教育學校(班)	13	100.0	0	0.0	0	0.0	0	0.0	13	100.0
師資培育學校類型										
師範/教育大學	401	98.6	3	.7	3	.7	0	0.0	407	100.0
設有師資培育相關學系之大學	118	96.3	4	3.7	0	0.0	0	0.0	122	100.0
設有師資培育中心之大學	138	76.1	4	2.3	0	0.0	39	21.6	181	100.0
小計	657	92.5	11	1.6	3	.4	39	5.5	710	100.0

註1：此表數據為有填答問卷之受訪者資料，數據已加權處理且以四捨五入計算。

註2：因少數師資生同時具備兩種以上的師資類科身份，故類科人數加總後可能高於小計人數。

註3：題目為：您畢業後最主要的計畫為：您目前的進修規劃是『已錄取國內研究所』 - 您獲錄取並打算就讀的研究所屬於

表 98 錄取的國內研究所是否為畢業母校

	否		是		小計	
	個數	列 %	個數	列 %	個數	列 %
師資培育類科						
幼兒園	12	52.8	11	47.2	23	100.0
國民小學	91	47.0	102	53.0	193	100.0
中等學校	274	56.6	210	43.4	484	100.0
特殊教育學校（班）	7	53.5	6	46.5	13	100.0
師資培育學校類型						
師範/教育大學	220	54.2	186	45.8	407	100.0
設有師資培育相關學系之大學	80	65.7	42	34.3	122	100.0
設有師資培育中心之大學	83	46.0	98	54.0	181	100.0
小計	384	54.1	326	45.9	710	100.0

註1：此表數據為有填答問卷之受訪者資料，數據已加權處理且以四捨五入計算。

註2：因少數師資生同時具備兩種以上的師資類科身份，故類科人數加總後可能高於小計人數。

註3：題目為：您畢業後最主要的計畫為：您目前的進修規劃是『已錄取國內研究所』 - 是否為您畢業母校？

表 99 繼續進修的領域與大學主修領域的關連性

	完全無關		少部分相關		大部分相關		非常相關		小計	
	個數	列 %	個數	列 %	個數	列 %	個數	列 %	個數	列 %
師資培育類科										
幼兒園	3	7.3	4	11.5	8	20.5	23	60.7	39	100.0
國民小學	22	6.8	54	16.7	94	28.9	154	47.5	324	100.0
中等學校	65	9.8	86	12.8	161	24.0	356	53.4	668	100.0
特殊教育學校(班)	2	4.4	6	15.6	21	53.4	10	26.6	39	100.0
師資培育學校類型										
師範/教育大學	45	7.4	92	15.1	171	28.1	300	49.4	607	100.0
設有師資培育相關學系之大學	23	13.8	9	5.5	36	21.2	100	59.5	168	100.0
設有師資培育中心之大學	22	7.8	46	16.5	70	25.0	142	50.7	281	100.0
小計	90	8.6	147	13.9	276	26.2	542	51.3	1,055	100.0

註1：此表數據為有填答問卷之受訪者資料，數據已加權處理且以四捨五入計算。

註2：因少數師資生同時具備兩種以上的師資類科身份，故類科人數加總後可能高於小計人數。

註3：題目為：您畢業後最主要的計畫為：您繼續進修的領域與大學主修領域的關連性為何？

表 100 繼續進修之原因

	對欲進修 專業領域有 興趣	對做研究有 興趣	增加就業能 力	家人期望或 社會潮流	目前尚未準 備好就業	獲取聲望較 佳學校的學 位	未來加薪或 升遷考量	拓展人脈	為攻讀更高 學位作準備
	平均數	平均數	平均數	平均數	平均數	平均數	平均數	平均數	平均數
師資培育類科									
幼兒園	3.29	2.79	3.26	2.99	2.23	3.12	3.00	3.00	3.03
國民小學	3.48	3.04	3.45	2.91	2.26	3.07	3.37	3.35	3.17
中等學校	3.41	3.09	3.45	2.81	2.33	2.97	3.26	3.15	2.87
特殊教育學校(班)	3.47	2.83	3.11	2.60	2.33	3.02	3.16	3.12	2.78
師資培育學校類型									
師範/教育大學	3.42	3.08	3.44	2.91	2.41	3.04	3.28	3.18	2.90
設有師資培育相關 學系之大學	3.37	2.97	3.48	2.82	2.18	3.02	3.34	3.19	2.90
設有師資培育中心 之大學	3.50	3.06	3.37	2.69	2.13	2.91	3.25	3.26	3.13
小計	3.43	3.06	3.43	2.84	2.30	3.00	3.28	3.20	2.96

註1：此表數據為有填答問卷之受訪者資料，數據已加權處理且以四捨五入計算。

註2：因少數師資生同時具備兩種以上的師資類科身份，故類科人數加總後可能高於小計人數。

註3：分數計算方式為「非常不符合=1，不符合=2，符合=3，非常符合=4」

表 101 繼續進修的原因 - 『對欲進修的專業領域有興趣』

	非常不符合		不太符合		符合		非常符合		小計	
	個數	列 %	個數	列 %	個數	列 %	個數	列 %	個數	列 %
師資培育類科										
幼兒園	2	5.4	3	8.3	15	38.4	19	48.0	39	100.0
國民小學	0	0.0	5	1.5	159	49.2	159	49.3	324	100.0
中等學校	4	.5	6	1.0	368	55.1	290	43.4	668	100.0
特殊教育學校(班)	0	0.0	2	3.9	17	45.2	20	50.9	39	100.0
師資培育學校類型										
師範/教育大學	4	.6	10	1.6	322	53.1	271	44.7	607	100.0
設有師資培育相關學系之大學	2	1.2	2	1.3	96	57.0	68	40.4	168	100.0
設有師資培育中心之大學	0	0.0	4	1.5	133	47.3	144	51.2	281	100.0
小計	6	.5	16	1.5	551	52.2	483	45.8	1,055	100.0

註1：此表數據為有填答問卷之受訪者資料，數據已加權處理且以四捨五入計算。

註2：因少數師資生同時具備兩種以上的師資類科身份，故類科人數加總後可能高於小計人數。

註3：題目為：您畢業後最主要的計畫為：您繼續進修的原因為何？『對欲進修的專業領域有興趣』

表 102 繼續進修的原因 - 『對做研究有興趣』

	非常不符合		不太符合		符合		非常符合		小計	
	個數	列 %	個數	列 %	個數	列 %	個數	列 %	個數	列 %
師資培育類科										
幼兒園	0	0.0	14	35.2	20	50.5	6	14.3	39	100.0
國民小學	1	.4	61	19.0	183	56.6	78	24.1	324	100.0
中等學校	9	1.3	106	15.9	372	55.7	181	27.1	668	100.0
特殊教育學校(班)	0	0.0	9	24.2	26	68.3	3	7.5	39	100.0
師資培育學校類型										
師範/教育大學	7	1.2	100	16.4	337	55.5	163	26.9	607	100.0
設有師資培育相關學系之大學	0	0.0	42	25.2	88	52.7	37	22.1	168	100.0
設有師資培育中心之大學	3	1.1	44	15.6	168	60.0	65	23.3	281	100.0
小計	10	1.0	186	17.6	594	56.3	266	25.2	1,055	100.0

註1：此表數據為有填答問卷之受訪者資料，數據已加權處理且以四捨五入計算。

註2：因少數師資生同時具備兩種以上的師資類科身份，故類科人數加總後可能高於小計人數。

註3：題目為：您畢業後最主要的計畫為：您繼續進修的原因為何？『對做研究有興趣』

表 103繼續進修的原因 - 『增加就業能力』

	非常不符合		不太符合		符合		非常符合		小計	
	個數	列 %	個數	列 %	個數	列 %	個數	列 %	個數	列 %
師資培育類科										
幼兒園	2	5.4	2	4.4	19	48.9	16	41.3	39	100.0
國民小學	0	0.0	4	1.3	168	52.0	151	46.7	324	100.0
中等學校	6	1.0	20	3.1	310	46.4	331	49.6	668	100.0
特殊教育學校(班)	0	0.0	5	14.1	24	61.1	10	24.9	39	100.0
師資培育學校類型										
師範/教育大學	6	1.1	17	2.7	286	47.1	298	49.1	607	100.0
設有師資培育相關學系之大學	2	1.2	1	.7	79	46.8	86	51.3	168	100.0
設有師資培育中心之大學	0	0.0	14	5.0	147	52.5	119	42.4	281	100.0
小計	9	.8	32	3.0	512	48.5	503	47.7	1,055	100.0

註1：此表數據為有填答問卷之受訪者資料，數據已加權處理且以四捨五入計算。

註2：因少數師資生同時具備兩種以上的師資類科身份，故類科人數加總後可能高於小計人數。

註3：題目為：您畢業後最主要的計畫為：您繼續進修的原因為何？『增加就業能力』

表 104 繼續進修的原因 - 『家人期望或社會潮流』

	非常不符合		不太符合		符合		非常符合		小計	
	個數	列 %	個數	列 %	個數	列 %	個數	列 %	個數	列 %
師資培育類科										
幼兒園	5	12.1	4	9.7	17	45.1	13	33.2	39	100.0
國民小學	6	1.9	92	28.4	150	46.4	76	23.4	324	100.0
中等學校	38	5.7	162	24.3	357	53.5	110	16.5	668	100.0
特殊教育學校(班)	1	3.8	16	42.0	17	44.3	4	9.9	39	100.0
師資培育學校類型										
師範/教育大學	28	4.6	122	20.1	330	54.4	126	20.8	607	100.0
設有師資培育相關學系之大學	3	2.0	57	34.0	75	44.7	33	19.4	168	100.0
設有師資培育中心之大學	17	6.2	95	33.8	127	45.2	42	14.9	281	100.0
小計	49	4.6	274	26.0	532	50.4	201	19.0	1,055	100.0

註1：此表數據為有填答問卷之受訪者資料，數據已加權處理且以四捨五入計算。

註2：因少數師資生同時具備兩種以上的師資類科身份，故類科人數加總後可能高於小計人數。

註3：題目為：您畢業後最主要的計畫為：您繼續進修的原因為何？『家人期望或社會潮流』

表 105 繼續進修的原因 - 『目前尚未準備好就業』

	非常不符合		不太符合		符合		非常符合		小計	
	個數	列 %	個數	列 %	個數	列 %	個數	列 %	個數	列 %
師資培育類科										
幼兒園	9	24.4	15	39.6	10	25.0	4	11.1	39	100.0
國民小學	73	22.6	113	34.9	118	36.4	20	6.1	324	100.0
中等學校	103	15.5	280	41.9	244	36.5	41	6.1	668	100.0
特殊教育學校(班)	5	12.7	20	51.1	11	27.1	4	9.0	39	100.0
師資培育學校類型										
師範/教育大學	81	13.3	237	39.1	246	40.6	43	7.1	607	100.0
設有師資培育相關學系之大學	32	19.0	82	48.8	45	26.9	9	5.3	168	100.0
設有師資培育中心之大學	77	27.3	105	37.3	85	30.1	15	5.2	281	100.0
小計	189	17.9	424	40.1	376	35.6	66	6.3	1,055	100.0

註1：此表數據為有填答問卷之受訪者資料，數據已加權處理且以四捨五入計算。

註2：因少數師資生同時具備兩種以上的師資類科身份，故類科人數加總後可能高於小計人數。

註3：題目為：您畢業後最主要的計畫為：您繼續進修的原因為何？『目前尚未準備好就業』

表 106 繼續進修的原因 - 『獲取聲望較佳學校的學位』

	非常不符合		不太符合		符合		非常符合		小計	
	個數	列 %	個數	列 %	個數	列 %	個數	列 %	個數	列 %
師資培育類科										
幼兒園	4	9.2	2	5.8	19	48.5	14	36.5	39	100.0
國民小學	13	3.9	41	12.6	182	56.2	89	27.4	324	100.0
中等學校	52	7.8	110	16.5	309	46.2	197	29.5	668	100.0
特殊教育學校(班)	0	0.0	9	23.0	20	52.1	10	25.0	39	100.0
師資培育學校類型										
師範/教育大學	40	6.6	83	13.7	295	48.6	189	31.1	607	100.0
設有師資培育相關學系之大學	12	7.0	25	15.1	79	47.0	52	31.0	168	100.0
設有師資培育中心之大學	17	6.0	53	19.0	149	52.9	62	22.1	281	100.0
小計	69	6.5	162	15.3	522	49.5	303	28.7	1,055	100.0

註1：此表數據為有填答問卷之受訪者資料，數據已加權處理且以四捨五入計算。

註2：因少數師資生同時具備兩種以上的師資類科身份，故類科人數加總後可能高於小計人數。

註3：題目為：您畢業後最主要的計畫為：您繼續進修的原因為何？『獲取聲望較佳學校的學位』

表 107 繼續進修的原因 - 『未來加薪或升遷考量』

	非常不符合		不太符合		符合		非常符合		小計	
	個數	列 %	個數	列 %	個數	列 %	個數	列 %	個數	列 %
師資培育類科										
幼兒園	4	9.2	5	12.6	18	46.6	12	31.5	39	100.0
國民小學	2	.5	21	6.6	156	48.1	145	44.8	324	100.0
中等學校	20	2.9	35	5.2	366	54.8	248	37.1	668	100.0
特殊教育學校(班)	0	0.0	3	8.9	26	66.0	10	25.1	39	100.0
師資培育學校類型										
師範/教育大學	11	1.8	38	6.2	328	54.1	230	37.8	607	100.0
設有師資培育相關學系之大學	4	2.6	6	3.3	87	52.0	71	42.1	168	100.0
設有師資培育中心之大學	9	3.3	21	7.5	141	50.1	110	39.1	281	100.0
小計	25	2.3	64	6.1	556	52.7	410	38.8	1,055	100.0

註1：此表數據為有填答問卷之受訪者資料，數據已加權處理且以四捨五入計算。

註2：因少數師資生同時具備兩種以上的師資類科身份，故類科人數加總後可能高於小計人數。

註3：題目為：您畢業後最主要的計畫為：您繼續進修的原因為何？『未來加薪或升遷考量』

表 108 繼續進修的原因 - 『拓展人脈』

	非常不符合		不太符合		符合		非常符合		小計	
	個數	列 %	個數	列 %	個數	列 %	個數	列 %	個數	列 %
師資培育類科										
幼兒園	2	5.4	3	7.3	27	69.2	7	18.1	39	100.0
國民小學	4	1.1	26	8.2	148	45.6	146	45.1	324	100.0
中等學校	8	1.2	107	16.1	328	49.1	224	33.6	668	100.0
特殊教育學校(班)	2	5.1	4	9.5	21	54.3	12	31.2	39	100.0
師資培育學校類型										
師範/教育大學	11	1.8	71	11.6	323	53.2	203	33.4	607	100.0
設有師資培育相關學系之大學	3	1.9	29	17.0	69	41.1	67	40.0	168	100.0
設有師資培育中心之大學	2	.6	40	14.1	125	44.4	115	40.9	281	100.0
小計	16	1.5	139	13.1	516	48.9	385	36.5	1,055	100.0

註1：此表數據為有填答問卷之受訪者資料，數據已加權處理且以四捨五入計算。

註2：因少數師資生同時具備兩種以上的師資類科身份，故類科人數加總後可能高於小計人數。

註3：題目為：您畢業後最主要的計畫為：您繼續進修的原因為何？『拓展人脈』

表 109 繼續進修的原因 - 『為攻讀更高學位作準備』

	非常不符合		不太符合		符合		非常符合		小計	
	個數	列 %	個數	列 %	個數	列 %	個數	列 %	個數	列 %
師資培育類科										
幼兒園	2	5.4	7	16.9	18	46.8	12	30.8	39	100.0
國民小學	11	3.5	58	18.0	119	36.8	135	41.7	324	100.0
中等學校	40	6.0	186	27.8	259	38.8	183	27.4	668	100.0
特殊教育學校(班)	1	3.8	12	30.7	19	49.1	6	16.4	39	100.0
師資培育學校類型										
師範/教育大學	36	6.0	153	25.2	252	41.5	166	27.3	607	100.0
設有師資培育相關學系之大學	4	2.6	53	31.5	66	39.6	44	26.4	168	100.0
設有師資培育中心之大學	15	5.2	55	19.6	90	32.0	121	43.2	281	100.0
小計	55	5.2	261	24.7	408	38.7	331	31.4	1,055	100.0

註1：此表數據為有填答問卷之受訪者資料，數據已加權處理且以四捨五入計算。

註2：因少數師資生同時具備兩種以上的師資類科身份，故類科人數加總後可能高於小計人數。

註3：題目為：您畢業後最主要的計畫為：您繼續進修的原因為何？『為攻讀更高學位作準備』

五、 證照或檢定證書

表 110 是否曾經參加過證照考試

	否		是		小計	
	個數	列 %	個數	列 %	個數	列 %
師資培育類科						
幼兒園	167	25.9	477	74.1	644	100.0
國民小學	542	36.9	926	63.1	1,469	100.0
中等學校	1,201	36.9	2,053	63.1	3,254	100.0
特殊教育學校(班)	186	31.1	412	68.9	598	100.0
師資培育學校類型						
師範/教育大學	1,076	35.0	1,997	65.0	3,073	100.0
設有師資培育相關學系之 大學	410	37.0	697	63.0	1,108	100.0
設有師資培育中心之大學	539	33.0	1,095	67.0	1,634	100.0
小計	2,025	34.8	3,790	65.2	5,815	100.0

註1：此表數據為有填答問卷之受訪者資料，數據已加權處理且以四捨五入計算。

註2：因少數師資生同時具備兩種以上的師資類科身份，故類科人數加總後可能高於小計人數。

註3：題目為：您是否曾經參加過證照考試（含國家考試、技術士證照、金融證照、教師證、語言認證、電腦認證等）？

表 111 是否擁有國家考試、技術士證照、金融證照、教師證、語言認證、電腦認證等證照

	否		是（可複選）		小計	
	個數	列 %	個數	列 %	個數	列 %
師資培育類科						
幼兒園	102	21.3	376	78.7	477	100.0
國民小學	142	15.3	784	84.7	926	100.0
中等學校	244	11.9	1,810	88.1	2,053	100.0
特殊教育學校（班）	53	12.8	359	87.2	412	100.0
師資培育學校類型						
師範/教育大學	220	11.0	1,777	89.0	1,997	100.0
設有師資培育相關學系之 大學	157	22.4	541	77.6	697	100.0
設有師資培育中心之大學	156	14.2	940	85.8	1,095	100.0
小計	532	14.0	3,258	86.0	3,790	100.0

註1：此表數據為有填答問卷之受訪者資料，數據已加權處理且以四捨五入計算。

註2：因少數師資生同時具備兩種以上的師資類科身份，故類科人數加總後可能高於小計人數。

註3：題目為：您是否擁有下列證照或檢定證書（含國家考試、技術士證照、金融證照、教師證、語言認證、電腦認證等）？

表 112 是否擁有下列證照或檢定證書

	國家考試		技術士證照		金融證照		教師證		語言證照		電腦認證	
	個數	%	個數	%	個數	%	個數	%	個數	%	個數	%
師資培育類科												
幼兒園	12	3.2	182	48.4	7	1.9	5	1.2	146	39.0	200	53.3
國民小學	35	4.5	89	11.3	14	1.8	9	1.2	473	60.4	376	48.0
中等學校	110	6.1	312	17.3	37	2.0	171	9.4	1,168	64.5	586	32.4
特殊教育學校(班)	0	0.0	106	29.5	1	.4	4	1.2	204	56.8	214	59.5
師資培育學校類型												
師範/教育大學	88	5.0	298	16.8	22	1.2	47	2.7	1,107	62.4	885	49.9
設有師資培育相關學系之大學	23	4.2	78	14.4	6	1.1	77	14.2	325	60.0	112	20.7
設有師資培育中心之大學	44	4.7	301	32.1	30	3.2	65	6.9	503	53.5	343	36.4
小計	156	4.8	677	20.8	58	1.8	189	5.8	1,935	59.4	1,340	41.1

註1：此表數據為有填答問卷之受訪者資料，數據已加權處理且以四捨五入計算。

註2：因少數師資生同時具備兩種以上的師資類科身份，故類科人數加總後可能高於小計人數。

註3：本題為複選題，其個數為計算有勾選(是)者，而百分比為個別值，故加總不等於100。

註4：題目為：您是否擁有下列證照或檢定證書？

表 113 是否擁有下列證照或檢定證書(續)

	其他證照一		其他證照二		其他證照三		其他證照四		其他證照五		
	%	個數	%	個數	%	個數	%	個數	%	個數	
師資培育類科											
幼兒園	53.3	50	13.3	12	3.2	5	1.3	4	.9	0	0.0
國民小學	48.0	105	13.4	53	6.8	25	3.2	17	2.1	10	1.3
中等學校	32.4	126	7.0	50	2.8	27	1.5	14	.8	4	.2
特殊教育學校(班)	59.5	59	16.5	37	10.2	15	4.2	9	2.6	6	1.6
師資培育學校類型											
師範/教育大學	49.9	183	10.3	84	4.7	40	2.2	22	1.2	6	.3
設有師資培育相關學系之大學	20.7	66	12.2	31	5.7	16	3.0	12	2.2	4	.8
設有師資培育中心之大學	36.4	82	8.7	34	3.7	13	1.4	7	.8	7	.8
小計	41.1	331	10.2	149	4.6	69	2.1	41	1.3	18	.5

註1：此表數據為有填答問卷之受訪者資料，數據已加權處理且以四捨五入計算。

註2：因少數師資生同時具備兩種以上的師資類科身份，故類科人數加總後可能高於小計人數。

註3：本題為複選題，其個數為計算有勾選(是)者，而百分比為個別值，故加總不等於100。

註4：題目為：您是否擁有下列證照或檢定證書？

六、 自我評估

表 114 在貴校的總平均成績

	90 分以上		85-89 分		80-84 分		75-79 分		70-74 分		65-69 分		60-64 分		小計	
	個數	列 %	個數	列 %	個數	列 %	個數	列 %	個數	列 %	個數	列 %	個數	列 %	個數	列 %
師資培育類科																
幼兒園	59	9.5	295	47.6	239	38.6	19	3.0	4	.6	2	.3	2	.3	620	100.0
國民小學	138	9.9	670	48.2	466	33.5	95	6.8	21	1.5	1	.1	0	0.0	1,392	100.0
中等學校	202	7.9	1,012	39.8	907	35.6	275	10.8	77	3.0	68	2.7	5	.2	2,546	100.0
特殊教育學校(班)	59	10.3	308	53.5	172	29.9	33	5.8	2	.4	0	0.0	0	0.0	575	100.0
師資培育學校類型																
師範/教育大學	239	8.4	1,280	44.9	982	34.4	257	9.0	67	2.4	21	.7	4	.2	2,849	100.0
設有師資培育相關學系之大學	116	12.2	461	48.5	304	32.0	57	6.0	7	.8	3	.4	2	.2	951	100.0
設有師資培育中心之大學	91	7.6	458	38.3	466	38.9	108	9.0	27	2.2	47	3.9	1	.1	1,199	100.0
小計	447	8.9	2,199	44.0	1,752	35.0	421	8.4	101	2.0	71	1.4	7	.1	4,999	100.0

註1：此表數據為有填答問卷之受訪者資料，數據已加權處理且以四捨五入計算。

註2：因少數師資生同時具備兩種以上的師資類科身份，故類科人數加總後可能高於小計人數。

註3：題目為：您在貴校的總平均成績大概是多少？

表 115 在系所班上的排名

	前 15%		中上(約前 16%-35%)		中間(約 36%-65%)		中後(約 66%-85%)		後 15%		小計	
	個數	列 %	個數	列 %	個數	列 %	個數	列 %	個數	列 %	個數	列 %
師資培育類科												
幼兒園	194	30.3	183	28.5	209	32.6	46	7.2	9	1.4	642	100.0
國民小學	580	39.5	450	30.7	310	21.1	105	7.2	22	1.5	1,467	100.0
中等學校	1,170	36.0	1,032	31.7	801	24.6	217	6.7	33	1.0	3,252	100.0
特殊教育學校(班)	181	30.4	192	32.2	156	26.2	59	10.0	7	1.2	596	100.0
師資培育學校類型												
師範/教育大學	1,002	32.7	978	31.9	774	25.2	274	8.9	41	1.3	3,069	100.0
設有師資培育相關 學系之大學	404	36.6	350	31.6	257	23.2	81	7.3	14	1.2	1,106	100.0
設有師資培育中心 之大學	652	40.0	492	30.1	402	24.6	70	4.3	16	1.0	1,633	100.0
小計	2,059	35.5	1,820	31.3	1,433	24.7	425	7.3	70	1.2	5,807	100.0

註1：此表數據為有填答問卷之受訪者資料，數據已加權處理且以四捨五入計算。

註2：因少數師資生同時具備兩種以上的師資類科身份，故類科人數加總後可能高於小計人數。

註3：題目為：您的排名在系所班上大概是多少？

七、 對系所及學校的意見與看法

表 116 系所課程與教學之滿意度

	系所師資素質與專長	系所的教學品質	系所課程內容	系所對學生整體成長的幫助
	平均數	平均數	平均數	平均數
師資培育類科				
幼兒園	3.17	3.11	3.11	3.12
國民小學	3.15	3.05	3.01	2.99
中等學校	3.14	3.02	2.96	2.96
特殊教育學校(班)	3.17	3.07	3.09	3.10
師資培育學校類型				
師範/教育大學	3.13	3.03	2.96	2.96
設有師資培育相關學系之大學	3.09	3.00	2.99	3.00
設有師資培育中心之大學	3.21	3.09	3.08	3.05
小計	3.15	3.04	3.00	3.00

註1：此表數據為有填答問卷之受訪者資料，數據已加權處理且以四捨五入計算。

註2：因少數師資生同時具備兩種以上的師資類科身份，故類科人數加總後可能高於小計人數。

註3：分數計算方式為「非常不滿意=1，不滿意=2，滿意=3，非常滿意=4」

表 117 課程與教學滿意程度 - 『系所師資素質與專長』

	非常不滿意		不滿意		滿意		非常滿意		小計	
	個數	列 %	個數	列 %	個數	列 %	個數	列 %	個數	列 %
師資培育類科										
幼兒園	2	.3	35	5.4	460	71.7	145	22.6	642	100.0
國民小學	11	.7	112	7.6	990	67.5	354	24.2	1,467	100.0
中等學校	29	.9	232	7.1	2,249	69.2	741	22.8	3,250	100.0
特殊教育學校(班)	4	.7	33	5.5	418	70.1	141	23.7	596	100.0
師資培育學校類型										
師範/教育大學	30	1.0	242	7.9	2,086	68.0	711	23.2	3,069	100.0
設有師資培育相關學系之大學	15	1.3	78	7.0	805	72.8	208	18.8	1,106	100.0
設有師資培育中心之大學	0	0.0	85	5.2	1,118	68.6	427	26.2	1,630	100.0
小計	44	.8	404	7.0	4,010	69.1	1,346	23.2	5,805	100.0

註1：此表數據為有填答問卷之受訪者資料，數據已加權處理且以四捨五入計算。

註2：因少數師資生同時具備兩種以上的師資類科身份，故類科人數加總後可能高於小計人數。

註3：題目為：課程與教學滿意程度如何？『系所師資素質與專長』

表 118 課程與教學滿意程度 - 『系所的教學品質』

	非常不滿意		不滿意		滿意		非常滿意		小計	
	個數	列 %	個數	列 %	個數	列 %	個數	列 %	個數	列 %
師資培育類科										
幼兒園	4	.6	45	7.1	466	72.7	126	19.6	642	100.0
國民小學	13	.9	185	12.6	978	66.7	291	19.8	1,467	100.0
中等學校	52	1.6	418	12.9	2,204	67.8	576	17.7	3,250	100.0
特殊教育學校(班)	6	1.0	62	10.5	412	69.1	116	19.4	596	100.0
師資培育學校類型										
師範/教育大學	45	1.5	395	12.9	2,049	66.8	580	18.9	3,069	100.0
設有師資培育相關學系之大學	21	1.9	131	11.8	783	70.8	171	15.5	1,106	100.0
設有師資培育中心之大學	8	.5	171	10.5	1,122	68.8	330	20.2	1,630	100.0
小計	74	1.3	696	12.0	3,954	68.1	1,081	18.6	5,805	100.0

註1：此表數據為有填答問卷之受訪者資料，數據已加權處理且以四捨五入計算。

註2：因少數師資生同時具備兩種以上的師資類科身份，故類科人數加總後可能高於小計人數。

註3：題目為：課程與教學滿意程度如何？『系所的教學品質』

表 119 課程與教學滿意程度 - 『系所課程內容(如跟得上最新發展、具實用性等)』

	非常不滿意		不滿意		滿意		非常滿意		小計	
	個數	列 %	個數	列 %	個數	列 %	個數	列 %	個數	列 %
師資培育類科										
幼兒園	2	.3	46	7.2	473	73.7	121	18.8	642	100.0
國民小學	29	1.9	222	15.1	923	62.9	294	20.0	1,467	100.0
中等學校	92	2.8	493	15.2	2,118	65.2	548	16.8	3,250	100.0
特殊教育學校(班)	3	.5	64	10.7	407	68.3	122	20.5	596	100.0
師資培育學校類型										
師範/教育大學	83	2.7	504	16.4	1,941	63.2	541	17.6	3,069	100.0
設有師資培育相關學系之大學	16	1.5	147	13.3	778	70.4	165	14.9	1,106	100.0
設有師資培育中心之大學	25	1.5	160	9.8	1,099	67.4	347	21.3	1,630	100.0
小計	125	2.1	811	14.0	3,817	65.8	1,052	18.1	5,805	100.0

註1：此表數據為有填答問卷之受訪者資料，數據已加權處理且以四捨五入計算。

註2：因少數師資生同時具備兩種以上的師資類科身份，故類科人數加總後可能高於小計人數。

註3：題目為：課程與教學滿意程度如何？『系所課程內容(如跟得上最新發展、具實用性等)』

表 120 課程與教學滿意程度 - 『系所對學生整體成長的幫助(如經驗拓展、全人教育、生涯輔導、關鍵能力培養等)』

	非常不滿意		不滿意		滿意		非常滿意		小計	
	個數	列 %	個數	列 %	個數	列 %	個數	列 %	個數	列 %
師資培育類科										
幼兒園	0	0.0	62	9.7	444	69.1	136	21.2	642	100.0
國民小學	31	2.1	244	16.6	894	61.0	298	20.3	1,467	100.0
中等學校	87	2.7	541	16.6	2,050	63.1	572	17.6	3,250	100.0
特殊教育學校(班)	3	.5	56	9.4	413	69.3	124	20.8	596	100.0
師資培育學校類型										
師範/教育大學	76	2.5	524	17.1	1,908	62.2	562	18.3	3,069	100.0
設有師資培育相關學系之大學	17	1.5	149	13.5	758	68.5	182	16.5	1,106	100.0
設有師資培育中心之大學	27	1.6	214	13.1	1,033	63.4	356	21.9	1,630	100.0
小計	119	2.1	887	15.3	3,699	63.7	1,100	18.9	5,805	100.0

註1：此表數據為有填答問卷之受訪者資料，數據已加權處理且以四捨五入計算。

註2：因少數師資生同時具備兩種以上的師資類科身份，故類科人數加總後可能高於小計人數。

註3：題目為：課程與教學滿意程度如何？『系所對學生整體成長的幫助(如經驗拓展、全人教育、生涯輔導、關鍵能力培養等)』

表 121 系所評價

	目前就讀系所的聲譽	系所畢業生的競爭力
	平均數	平均數
師資培育類科		
幼兒園	3.23	3.05
國民小學	3.06	2.79
中等學校	3.10	2.87
特殊教育學校（班）	3.23	3.11
師資培育學校類型		
師範/教育大學	3.10	2.87
設有師資培育相關學系之大學	3.07	2.86
設有師資培育中心之大學	3.17	2.96
小計	3.11	2.89

註1：此表數據為有填答問卷之受訪者資料，數據已加權處理且以四捨五入計算。

註2：因少數師資生同時具備兩種以上的師資類科身份，故類科人數加總後可能高於小計人數。

註3：分數計算方式為「非常不滿意=1，不滿意=2，滿意=3，非常滿意=4」

表 122 對系所的評價 - 『目前就讀系所的聲譽』

	非常不滿意		不滿意		滿意		非常滿意		小計	
	個數	列 %	個數	列 %	個數	列 %	個數	列 %	個數	列 %
師資培育類科										
幼兒園	4	.6	31	4.8	420	65.5	186	29.0	642	100.0
國民小學	20	1.3	192	13.1	935	63.8	320	21.8	1,467	100.0
中等學校	42	1.3	362	11.1	2,079	64.0	767	23.6	3,250	100.0
特殊教育學校(班)	4	.6	42	7.0	363	61.0	187	31.4	596	100.0
師資培育學校類型										
師範/教育大學	45	1.5	373	12.2	1,890	61.6	761	24.8	3,069	100.0
設有師資培育相關學系之大學	16	1.5	117	10.6	742	67.1	230	20.8	1,106	100.0
設有師資培育中心之大學	7	.4	126	7.7	1,078	66.2	419	25.7	1,630	100.0
小計	69	1.2	616	10.6	3,710	63.9	1,410	24.3	5,805	100.0

註1：此表數據為有填答問卷之受訪者資料，數據已加權處理且以四捨五入計算。

註2：因少數師資生同時具備兩種以上的師資類科身份，故類科人數加總後可能高於小計人數。

註3：題目為：整體而言，您對貴系所的評價如何？『目前就讀系所的聲譽』

表 123 對系所的評價 - 『系所畢業生的競爭力』

	非常不滿意		不滿意		滿意		非常滿意		小計	
	個數	列 %	個數	列 %	個數	列 %	個數	列 %	個數	列 %
師資培育類科										
幼兒園	6	.9	98	15.3	399	62.2	139	21.7	642	100.0
國民小學	68	4.7	375	25.6	824	56.2	199	13.6	1,467	100.0
中等學校	103	3.2	708	21.8	1,932	59.4	507	15.6	3,250	100.0
特殊教育學校(班)	9	1.4	93	15.6	321	53.8	174	29.1	596	100.0
師資培育學校類型										
師範/教育大學	110	3.6	731	23.8	1,679	54.7	549	17.9	3,069	100.0
設有師資培育相關學系之大學	35	3.2	240	21.7	678	61.3	153	13.8	1,106	100.0
設有師資培育中心之大學	34	2.1	288	17.7	1,021	62.7	286	17.6	1,630	100.0
小計	179	3.1	1,260	21.7	3,378	58.2	988	17.0	5,805	100.0

註1：此表數據為有填答問卷之受訪者資料，數據已加權處理且以四捨五入計算。

註2：因少數師資生同時具備兩種以上的師資類科身份，故類科人數加總後可能高於小計人數。

註3：題目為：整體而言，您對貴系所的評價如何？『系所畢業生的競爭力』

表 124 對目前系所主修科目感興趣的程度

	非常不感興趣		不太感興趣		感興趣		非常感興趣		小計	
	個數	列 %	個數	列 %	個數	列 %	個數	列 %	個數	列 %
師資培育類科										
幼兒園	2	.3	63	9.9	428	66.7	149	23.1	642	100.0
國民小學	12	.8	183	12.5	939	64.0	333	22.7	1,467	100.0
中等學校	44	1.4	401	12.3	2,002	61.6	802	24.7	3,250	100.0
特殊教育學校(班)	8	1.4	64	10.8	396	66.4	128	21.4	596	100.0
師資培育學校類型										
師範/教育大學	35	1.1	385	12.5	1,961	63.9	689	22.4	3,069	100.0
設有師資培育相關學系之大學	17	1.5	106	9.6	713	64.5	270	24.4	1,106	100.0
設有師資培育中心之大學	14	.9	215	13.2	977	59.9	424	26.0	1,630	100.0
小計	65	1.1	705	12.1	3,651	62.9	1,383	23.8	5,805	100.0

註1：此表數據為有填答問卷之受訪者資料，數據已加權處理且以四捨五入計算。

註2：因少數師資生同時具備兩種以上的師資類科身份，故類科人數加總後可能高於小計人數。

註3：題目為：您對目前系所主修科目感興趣的程度如何？

表 125 校系選擇之評估

	如果可以重來，您是否仍會就 讀同一主修領域、學群或學 類？	如果可以重來，您是否仍會就 讀同一學校的同一系所？	如果可以重來，您是否仍會就 讀貴校？
	平均數	平均數	平均數
師資培育類科			
幼兒園	3.07	2.89	2.92
國民小學	3.05	2.77	2.79
中等學校	3.06	2.81	2.97
特殊教育學校（班）	3.03	2.82	2.85
師資培育學校類型			
師範/教育大學	3.03	2.77	2.84
設有師資培育相關 學系之大學	3.13	2.85	2.91
設有師資培育中心 之大學	3.06	2.86	3.05
小計	3.06	2.81	2.91

註1：此表數據為有填答問卷之受訪者資料，數據已加權處理且以四捨五入計算。

註2：因少數師資生同時具備兩種以上的師資類科身份，故類科人數加總後可能高於小計人數。

註3：分數計算方式為「絕對不會=1，應該不會=2，應該會=3，絕對會=4」

表 126 如果可以重來，是否仍會就讀同一主修領域、學群或學類

	絕對不會		應該不會		應該會		絕對會		小計	
	個數	列 %	個數	列 %	個數	列 %	個數	列 %	個數	列 %
師資培育類科										
幼兒園	3	.5	136	21.3	314	49.0	188	29.3	642	100.0
國民小學	47	3.2	229	15.6	793	54.1	398	27.1	1,467	100.0
中等學校	93	2.8	574	17.7	1,645	50.6	939	28.9	3,250	100.0
特殊教育學校(班)	18	3.0	107	18.0	313	52.6	158	26.5	596	100.0
師資培育學校類型										
師範/教育大學	83	2.7	552	18.0	1,625	52.9	809	26.4	3,069	100.0
設有師資培育相關學系之大學	39	3.5	143	13.0	560	50.7	363	32.9	1,106	100.0
設有師資培育中心之大學	34	2.1	320	19.6	798	49.0	478	29.4	1,630	100.0
小計	155	2.7	1,015	17.5	2,983	51.4	1,651	28.4	5,805	100.0

註1：此表數據為有填答問卷之受訪者資料，數據已加權處理且以四捨五入計算。

註2：因少數師資生同時具備兩種以上的師資類科身份，故類科人數加總後可能高於小計人數。

註3：題目為：『如果可以重來，您是否仍會就讀同一主修領域、學群或學類？』

表 127 如果可以重來，是否仍會就讀同一學校的同一系所

	絕對不會		應該不會		應該會		絕對會		小計	
	個數	列 %	個數	列 %	個數	列 %	個數	列 %	個數	列 %
師資培育類科										
幼兒園	15	2.3	177	27.5	316	49.3	134	20.9	642	100.0
國民小學	81	5.5	420	28.6	715	48.7	251	17.1	1,467	100.0
中等學校	173	5.3	900	27.7	1,548	47.6	628	19.3	3,250	100.0
特殊教育學校(班)	30	5.0	162	27.2	288	48.4	116	19.5	596	100.0
師資培育學校類型										
師範/教育大學	174	5.7	888	28.9	1,473	48.0	534	17.4	3,069	100.0
設有師資培育相關學系之大學	62	5.6	290	26.3	508	45.9	246	22.2	1,106	100.0
設有師資培育中心之大學	57	3.5	442	27.1	805	49.4	327	20.0	1,630	100.0
小計	293	5.0	1,620	27.9	2,786	48.0	1,106	19.1	5,805	100.0

註1：此表數據為有填答問卷之受訪者資料，數據已加權處理且以四捨五入計算。

註2：因少數師資生同時具備兩種以上的師資類科身份，故類科人數加總後可能高於小計人數。

註3：題目為：『如果可以重來，您是否仍會就讀同一學校的同一系所？』

表 128 如果可以重來，是否仍會就讀貴校

	絕對不會		應該不會		應該會		絕對會		小計	
	個數	列 %	個數	列 %	個數	列 %	個數	列 %	個數	列 %
師資培育類科										
幼兒園	12	1.9	144	22.4	367	57.1	119	18.6	642	100.0
國民小學	67	4.6	400	27.3	776	52.9	223	15.2	1,467	100.0
中等學校	128	3.9	641	19.7	1,692	52.1	788	24.3	3,250	100.0
特殊教育學校(班)	15	2.5	164	27.5	310	52.1	107	18.0	596	100.0
師資培育學校類型										
師範/教育大學	137	4.5	775	25.3	1,615	52.6	542	17.7	3,069	100.0
設有師資培育相關學系之大學	40	3.6	263	23.8	562	50.8	240	21.7	1,106	100.0
設有師資培育中心之大學	39	2.4	271	16.6	884	54.2	436	26.8	1,630	100.0
小計	216	3.7	1,309	22.6	3,061	52.7	1,219	21.0	5,805	100.0

註1：此表數據為有填答問卷之受訪者資料，數據已加權處理且以四捨五入計算。

註2：因少數師資生同時具備兩種以上的師資類科身份，故類科人數加總後可能高於小計人數。

註3：題目為：『如果可以重來，您是否仍會就讀貴校？』

八、 背景資料

表 129 父親教育程度

	國小 (含以下)		國中		高職		高中		專科		大學		研究所 (含以上)		不清楚		小計	
	個數	列 %	個數	列 %	個數	列 %	個數	列 %	個數	列 %	個數	列 %	個數	列 %	個數	列 %	個數	列 %
	師資培育類科																	
幼兒園	49	7.6	150	23.4	114	17.8	101	15.8	124	19.4	64	10.1	31	4.8	7	1.0	640	100.0
國民小學	55	3.8	235	16.1	294	20.1	174	11.9	358	24.5	214	14.6	121	8.3	10	.7	1,461	100.0
中等學校	184	5.7	387	11.9	532	16.4	357	11.0	705	21.7	693	21.3	347	10.7	43	1.3	3,248	100.0
特殊教育學校(班)	31	5.1	69	11.6	117	19.7	68	11.4	129	21.6	116	19.5	59	10.0	6	1.1	595	100.0
師資培育學校類型																		
師範/教育大學	88	2.9	354	11.6	539	17.6	349	11.4	754	24.6	623	20.3	326	10.6	31	1.0	3,063	100.0
設有師資培育相關學系之大學	72	6.5	184	16.7	232	21.0	115	10.5	212	19.3	186	16.9	86	7.8	15	1.4	1,102	100.0
設有師資培育中心之大學	151	9.3	283	17.4	266	16.3	204	12.5	316	19.4	256	15.7	134	8.2	19	1.2	1,629	100.0
小計	310	5.4	821	14.2	1,036	17.9	669	11.5	1,282	22.1	1,065	18.4	546	9.4	66	1.1	5,795	100.0

註1：此表數據為有填答問卷之受訪者資料，數據已加權處理且以四捨五入計算。

註2：因少數師資生同時具備兩種以上的師資類科身份，故類科人數加總後可能高於小計人數。

註3：題目為：教育程度『父親』

表 130 母親教育程度

	國小 (含以下)		國中		高職		高中		專科		大學		研究所 (含以上)		不清楚		小計		
	個數	列 %	個數	列 %	個數	列 %	個數	列 %	個數	列 %	個數	列 %	個數	列 %	個數	列 %	個數	列 %	
師資培育類科																			
幼兒園	60	9.3	112	17.5	197	30.8	99	15.5	88	13.8	66	10.4	13	2.1	4	.7	640	100.0	
國民小學	77	5.2	195	13.3	407	27.9	194	13.3	285	19.5	211	14.5	76	5.2	16	1.1	1,461	100.0	
中等學校	246	7.6	393	12.1	732	22.5	434	13.4	687	21.2	551	17.0	185	5.7	19	.6	3,248	100.0	
特殊教育學校(班)	31	5.2	66	11.2	140	23.6	73	12.3	137	23.0	96	16.1	47	7.9	4	.8	595	100.0	
師資培育學校類型																			
師範/教育大學	121	4.0	345	11.3	744	24.3	412	13.5	675	22.0	550	18.0	197	6.4	18	.6	3,063	100.0	
設有師資培育相關學系之大學	102	9.3	167	15.1	258	23.4	159	14.4	208	18.9	146	13.2	48	4.4	15	1.4	1,102	100.0	
設有師資培育中心之大學	175	10.7	241	14.8	444	27.3	203	12.4	284	17.4	206	12.7	67	4.1	9	.6	1,629	100.0	
小計	398	6.9	753	13.0	1,446	24.9	774	13.4	1,167	20.1	902	15.6	312	5.4	42	.7	5,795	100.0	

註1：此表數據為有填答問卷之受訪者資料，數據已加權處理且以四捨五入計算。

註2：因少數師資生同時具備兩種以上的師資類科身份，故類科人數加總後可能高於小計人數。

註3：題目為：教育程度『母親』

表 131 全家每月平均收入

	無收入		1 萬元以下		1-2 萬元(不含)		2-4 萬元(不含)		4-6 萬元(不含)		6-8 萬元(不含)	
	個數	列 %	個數	列 %	個數	列 %	個數	列 %	個數	列 %	個數	列 %
師資培育類科												
幼兒園	6	1.0	4	.7	25	3.9	129	20.1	137	21.4	117	18.3
國民小學	13	.9	17	1.2	52	3.6	271	18.6	358	24.5	270	18.5
中等學校	41	1.3	27	.8	114	3.5	403	12.4	696	21.4	608	18.7
特殊教育學校(班)	8	1.4	0	0.0	19	3.1	96	16.2	131	22.0	109	18.3
師資培育學校類型												
師範/教育大學	35	1.1	32	1.0	79	2.6	392	12.8	692	22.6	635	20.7
設有師資培育相關學系之大學	9	.8	9	.8	51	4.6	225	20.4	258	23.4	160	14.5
設有師資培育中心之大學	24	1.5	7	.5	75	4.6	250	15.3	341	20.9	276	17.0
小計	68	1.2	48	.8	205	3.5	867	15.0	1,290	22.3	1,071	18.5

註1：此表數據為有填答問卷之受訪者資料，數據已加權處理且以四捨五入計算。

註2：因少數師資生同時具備兩種以上的師資類科身份，故類科人數加總後可能高於小計人數。

註3：題目為：統計您全家的各種工作及其他收入？

表 132 全家每月平均收入(續)

	8-10 萬元 (不含)		10-15 萬元 (不含)		15-20 萬元 (不含)		20-50 萬元 (不含)		50-100 萬元 (不含)		100 萬元以上		小計	
	個數	列 %	個數	列 %	個數	列 %	個數	列 %	個數	列 %	個數	列 %	個數	列 %
師資培育類科														
幼兒園	110	17.1	50	7.9	16	2.5	14	2.3	23	3.5	9	1.5	640	100.0
國民小學	230	15.8	126	8.6	46	3.2	25	1.7	37	2.5	16	1.1	1,461	100.0
中等學校	564	17.4	402	12.4	161	4.9	104	3.2	82	2.5	46	1.4	3,248	100.0
特殊教育學校(班)	100	16.9	78	13.1	26	4.3	18	3.0	6	1.1	4	.6	595	100.0
師資培育學校類型														
師範/教育大學	567	18.5	317	10.4	136	4.5	77	2.5	74	2.4	27	.9	3,063	100.0
設有師資培育相關 學系之大學	167	15.2	111	10.1	43	3.9	31	2.8	26	2.3	13	1.1	1,102	100.0
設有師資培育中心 之大學	252	15.5	214	13.1	63	3.9	51	3.2	43	2.6	33	2.0	1,629	100.0
小計	986	17.0	642	11.1	243	4.2	160	2.8	142	2.4	72	1.2	5,795	100.0

註1：此表數據為有填答問卷之受訪者資料，數據已加權處理且以四捨五入計算。

註2：因少數師資生同時具備兩種以上的師資類科身份，故類科人數加總後可能高於小計人數。

註3：題目為：統計您全家的各種工作及其他收入？

表 133 就讀貴校以來，家中經濟環境為何

	相當困難		有些困難		小康		富裕		小計	
	個數	列 %	個數	列 %	個數	列 %	個數	列 %	個數	列 %
師資培育類科										
幼兒園	27	4.1	257	40.2	355	55.5	1	.2	640	100.0
國民小學	76	5.2	483	33.1	898	61.4	5	.3	1,461	100.0
中等學校	116	3.6	955	29.4	2,161	66.5	16	.5	3,248	100.0
特殊教育學校(班)	23	3.8	164	27.5	405	68.1	3	.6	595	100.0
師資培育學校類型										
師範/教育大學	82	2.7	847	27.7	2,121	69.2	13	.4	3,063	100.0
設有師資培育相關學系之大學	44	4.0	423	38.4	628	57.0	6	.6	1,102	100.0
設有師資培育中心之大學	111	6.8	540	33.1	972	59.7	6	.3	1,629	100.0
小計	237	4.1	1,810	31.2	3,722	64.2	25	.4	5,795	100.0

註1：此表數據為有填答問卷之受訪者資料，數據已加權處理且以四捨五入計算。

註2：因少數師資生同時具備兩種以上的師資類科身份，故類科人數加總後可能高於小計人數。

註3：題目為：就讀貴校以來，您覺得家中的經濟環境是？