

師資培育長期追蹤資料庫整合型調查計畫(第四階段)

100學年度大學應屆畢業師資生 描述性分析報告

委託單位：教育部師資培育及藝術教育司
執行單位：國立臺灣師範大學教育研究與評鑑中心
計畫名稱：師資培育長期追蹤資料庫整合型調查計畫(第四階段)
計畫期程：一百零一年十月至一百零二年九月
計畫主持人：王麗雲
協同主持人：張民杰、張素貞
本調查名稱：一百學年度大學應屆畢業學生(含師資生)調查
本調查期間：一百零一年十二月二十九日至一百零一年十月三十一日

中 華 民 國 一 百 零 二 年 十 月

機密等級：一般 限閱 敏感 機密

目 錄

壹、	調查介紹	1
一、	調查緣由	2
二、	調查目的	3
三、	調查對象	4
四、	調查方式	5
五、	問卷編製	5
六、	調查期程與回收情形	9
貳、	資料處理	11
一、	資料檢誤	12
二、	遺漏值分析	13
三、	師資生樣本權重調整	13
四、	本報告內容	16
五、	讀表提示	16
參、	結果分析	17
第一部分	調查對象基本資料	18
一、	100學年度大學應屆畢業生中，曾經修過師資職前教育課程者基本資料	18
第二部分	修習師資職前教育課程情形	20
一、	修習情形	20
二、	修習管道	24
三、	領取卓越師資培育獎學金情形	28
四、	放棄修習原因	30
第三部分	修習動機與背景	34
一、	修習原因	34
第四部分	學習情況	44
一、	自我學習情形評估	44
二、	教師授課情形評估	57
三、	課程開設與安排情形	72
四、	對師培中心或所系認同度	82
五、	課程滿意度	91
六、	再次修習課程的意願	92

機密等級：一般 限閱 敏感 機密

第五部分	畢業後規劃.....	93
一、	畢業時是否具備教育實習資格.....	93
二、	畢業後的實習規劃.....	94
三、	擔任幼稚園、中小學或高中職老師的意願.....	96
四、	評估自己考取正式教師的機會.....	97
五、	評估自己轉換至教職以外工作的可能.....	98
第六部分	師資培育政策意見.....	103

表 次

表1	100學年度大學應屆畢業師資生相關跨年度與可串資料之調查（98年至101年間） ...3
表2	師資培育長期追蹤資料庫師資生問卷總架構(IOEO).....7
表3	問卷編製作業情形.....8
表4	100學年度大學應屆畢業生調查問卷架構.....9
表5	曾修習師資職前教育課程者之性別.....18
表6	曾修習師資職前教育課程者就讀學校類型（四類）.....18
表7	曾修習師資職前教育課程者就讀學校類型（十類）.....18
表8	曾修習師資職前教育課程者就讀師資培育學校類型.....18
表9	曾修習師資職前教育課程者就讀學門.....19
表10	幼稚園_師資職前教育課程修習情形.....20
表11	國民小學_師資職前教育課程修習情形.....21
表12	中等學校_師資職前教育課程修習情形.....22
表13	特殊教育_師資職前教育課程修習情形.....23
表14	幼稚園_師資職前教育課程修習管道.....24
表15	國民小學_師資職前教育課程修習管道.....25
表16	中等學校_師資職前教育課程修習管道.....26
表17	特殊教育_師資職前教育課程修習管道.....27
表18	是否曾領取卓越師資培育獎學金.....28
表19	領取幾學期的卓越師資培育獎學金.....29
表20	放棄修習幼稚園師資職前教育課程原因.....30
表21	放棄修習國民小學師資職前教育課程原因.....31
表22	放棄修習中等學校師資職前教育課程原因.....32
表23	放棄修習特殊教育師資職前教育課程原因.....33
表24	修習師資職前教育課程的原因_各題平均數與標準差.....34
表25	修習師資職前教育課程原因_(1)我大學入學考試成績落在師資培育相關學系.....35
表26	修習師資職前教育課程原因_(2)我希望增加未來就業機會.....36
表27	修習師資職前教育課程原因_(3)就讀科系的專長較適合從事教職.....37
表28	修習師資職前教育課程原因_(4)我希望有較多自己支配的時間.....38
表29	修習師資職前教育課程原因_(5)我希望兼顧家庭.....39
表30	修習師資職前教育課程原因_(6)我認為老師的薪水、福利和保障不錯.....40

表31	修習師資職前教育課程原因_(7)我喜歡和兒童或青少年相處.....	41
表32	修習師資職前教育課程原因_(8)我喜歡從事教學工作.....	42
表33	修習師資職前教育課程原因_(9)我希望透過教育改善社會.....	43
表34	教育專業課程總平均成績	44
表35	修習師資職前教育課程情形_各題平均數與標準差	45
表36	修習師資職前教育課程情形_(1)積極參與討論、發問.....	46
表37	修習師資職前教育課程情形_(2)覺得課程無聊，不感興趣.....	47
表38	修習師資職前教育課程情形_(3)曠課或缺課.....	48
表39	修習師資職前教育課程情形_(4)作業缺交或應付了事.....	49
表40	修習師資職前教育課程情形_(5)有實際接觸學生和教學現場的機會.....	50
表41	修習師資職前教育課程情形_(6)有實際教學的機會.....	51
表42	修習師資職前教育課程情形_(7)有編製教材的機會.....	52
表43	修習師資職前教育課程情形_(8)課外參與教育相關的演講、研討會或工作坊.....	53
表44	修習師資職前教育課程情形_(9)閱讀課外教育相關的書籍或素材.....	54
表45	修習師資職前教育課程情形_(10)關心教育政策與時事的發展.....	55
表46	修習師資職前教育課程情形_(11)參加教育營隊或服務活動(如：實踐史懷哲精神教育服務計畫、教育營等).....	56
表47	教師的授課情況_各題平均數與標準差	57
表48	教師的授課情況_(1)教學不認真.....	58
表49	教師的授課情況_(2)關心同學學習狀況與意見，樂於協助或回應同學需求.....	59
表50	教師的授課情況_(3)提供的課程活動與作業，提升我對教育工作的興趣.....	60
表51	教師的授課情況_(4)授課內容有助於系統性地瞭解教育領域.....	61
表52	教師的授課情況_(5)上課只談理論，缺乏教育實務經驗.....	62
表53	教師的授課情況_(6)運用多元的教學方法.....	63
表54	教師的授課情況_(7)上課方式，以同學報告為主法.....	64
表55	教師的授課情況_(8)能引發學生批判思考能力.....	65
表56	教師的授課情況_(9)經常提供實務/個案討論	66
表57	教師的授課情況_(10)評分能夠反應學生的學習表現.....	67
表58	教師的授課情況_(11)採多種方式評量學生.....	68
表59	教師的授課情況_(12)教學或評量內容以通過教師資格檢定考試為導向.....	69
表60	教師的授課情況_(13)鼓勵我們未來不一定要當老師，可朝其他職業發展.....	70
表61	教師的授課情況_(14)關注教育政策與時事的發展.....	71

表62	課程開設與安排的情況_各題平均數與標準差	72
表63	課程開設與安排的情況__ (1)課程之間的重複性大.....	73
表64	課程開設與安排的情況__ (2)課程內容過於容易，缺乏挑戰性.....	74
表65	課程開設與安排的情況__ (3)各年度課程邏輯或難易順序的安排不當.....	75
表66	課程開設與安排的情況__ (4)開課名稱與授課內容不一致.....	76
表67	課程開設與安排的情況__ (5)授課教師的安排不當(如：專長不符合、不適任、或重複性高).....	77
表68	課程開設與安排的情況__ (6)無法順利修到想修的課程(如：停開、衝堂、或跨校選課不便等).....	78
表69	課程開設與安排的情況__ (7)選修課程多元，有充分選擇機會.....	79
表70	課程開設與安排的情況__ (8)整體課程安排讓我有信心成為一個好老師.....	80
表71	課程開設與安排的情況__ (9)整體課程安排讓我有信心考上正式教職.....	81
表72	對師培中心或系所的描述_各題平均數與標準差	82
表73	對師培中心或系所的描述__ (1)對師資培育相關規定或政策提供充份資訊或說明.....	83
表74	對師培中心或系所的描述__ (2)經常透過網頁、信件或海報提供教育新知或訊息.....	84
表75	對師培中心或系所的描述__ (3)對師資生的課程與學習規劃提供完善諮詢或輔導.....	85
表76	對師培中心或系所的描述__ (4)對師資生的實習與就業提供完善的諮詢或輔導.....	86
表77	對師培中心或系所的描述__ (5)提供與已畢業師資生或實務工作者（如中小學教師）交流學習的機會.....	87
表78	對師培中心或系所的描述__ (6)經常辦理師資培育或教育相關的演講、活動或營隊.....	88
表79	對師培中心或系所的描述__ (7)師資培育行政工作品質（如效率、專業、創新、親切等）優良	89
表80	對師培中心或系所的描述__ (8)所培育出的師資生在教職市場具有競爭力.....	90
表81	整體課程滿意度	91
表82	重新選擇修習課程的意願	92
表83	畢業時是否具備教育實習資格	93
表84	畢業時具備教育實習資格者，教育實習情形	94
表85	尚未實習者，畢業後將放棄教育實習的原因	95
表86	擔任教師意願	96
表87	評估自己考取正式教師的機會	97
表88	評估自己轉換至教職以外工作的可能_各題平均數與標準差	98
表89	評估自己轉換至教職以外工作的可能__ (1)我會找到其他比幼稚園、中小學或高中職	

	教職條件更好的工作.....	99
表90	評估自己轉換至教職以外工作的可能__ (2)我會找到其他更符合自己興趣的工作...	100
表91	評估自己轉換至教職以外工作的可能__ (3)我在教職以外的領域仍有很強的就業競爭力	101
表92	評估自己轉換至教職以外工作的可能__ (4)我在教職以外的領域不太容易找到理想工作	102
表93	師資培育政策意見_各題平均數與標準差	103
表94	師資生應修習第二學科專長，以具備任教不同科目或領域的能力之同意程度	104
表95	師資培育課程應強化實習或實作部份之同意程度	105
表96	政府不需管控師資生培育數量，由市場機制決定即可之同意程度	106
表97	中小學教師應建立輪調制度，使教師能在不同學校任教之同意程度	107
表98	國民小學應採分領域/分科教學，不要採包班制之同意程度	108
表99	教師資格檢定考試應加考專門科目（如社會、數學、英文）之同意程度	109

機密等級：一般 限閱 敏感 機密

圖 次

圖1	問卷編製流程圖	6
圖2	100大學應屆畢業師資生在「第貳部分」師資培育經驗各題遺漏率分析圖 ...	13
圖3	師資生各學門回收權重調整比較_百分比	14
圖4	師資生各學門回收權重調整比較_人數	15

機密等級：一般 限閱 敏感 機密

機密等級：一般 限閱 敏感 機密

壹、 調查介紹

一、 調查緣由

「100學年度大學應屆畢業師資生調查（以下簡稱本調查）」為《師資培育長期追蹤資料庫整合型調查計畫（第四階段）》之一，此計畫緣起於教育部中教司於97年底補助國立臺灣師範大學教育研究與評鑑中心（以下簡稱本中心）進行《師資培育資料庫建置規劃案》（台中（二）字第0970218449文號核定），該規劃案主要是針對各類調查進行問卷編製之工作，計畫期程為97年12月至98年9月。實際的調查作業則從98年開始，包括：（1）98年1月針對94學年度畢業的學士、碩士、博士師資生，分別展開94學年度畢業後三年的調查；（2）98年4月針對97學年度在學的大三/四技三、碩二/博二師資生，分別展開97學年度大三/四技三學生調查、97學年度碩二/博二師資生調查。

前述兩個調查作業獲教育部補助核可，分別為《師資生資料庫調查計畫：94學年度畢業師資生（含大學部及碩、博士班）畢業後三年追蹤調查》（台中（二）字第0980004795文號核可）。《師資培育資料庫調查計畫：97學年度在學師資生調查（大學部三年級、四技三年級、碩士班二年級、博士班二年級調查）》（台中（二）字第0980059452文號核可）。

教育部中教司於98年正式將「建置師資培育長期追蹤統計資料庫」列入「中小學教師素質提升方案」的具體作為之一，為讓該政策具體落實，並讓相關人力及資源統整運用，於98年10月至99年9月，整合為《師資培育長期追蹤資料庫整合型調查計畫（第一階段）》（台中（二）字第0980179300文號核可），整合之調查內容包括前述「94學年度畢業後三年大專、碩士、博士師資生調查」、「97學年度畢業後一年大專、碩士、博士師資生調查」，並新增進行「98學年度應屆畢業大專、碩士、博士師資生調查」、「96學年度畢業後一年大專、碩士、博士師資生調查」、「97學年度畢業後一年大專、碩士、博士師資生調查」、「98學年度師資培育教師調查」、「98學年度師資培育機構調查」、「98學年度大三四技三師資生調查」。在第一階段計畫中，本調查主要的工作是編製問卷、並進行實際的調查作業、資料清理等。

接續前揭整合型調查計畫第一階段，教育部中教司於99年10月至100年9月委託國立臺灣師範大學教育研究與評鑑中心（以下簡稱本中心）進行《師資培育長期追蹤資料庫整合型調查計畫（第二階段）》。100年10月至101年9月接續執行《師資培育長期追蹤資料庫整合型調查計畫（第三階段）》。101年10月至101年9月接續執行《師資培育長期追蹤資料庫整合型調查計畫（第四階段）》，本報告呈現之內容，即為前述整合型調查計畫項下調查之一：「100學年度大學應屆畢業師資生調查」的各題描述性統計分析結果。

二、 調查目的

由於師資培育長期追蹤資料庫建置目的之一，是希望能掌握師資生的修習經驗至成為教師的過程，包括在學時修習師資職前教育課程的情形、是否考取教師、成為教師後的授課情形以及自我能力評估，亦可藉由交叉分析各師資培育機構與學生資料，瞭解各師資培育機構成效，提供政府規劃師資培育課程、培育制度等政策參考。本調查對象為大學部畢業的師資生，此調查主要可以協助瞭解師資生的在校修習經驗、對師資職前教育課程的總評估與畢業規劃，包括修課情形、修習動機與背景、學習情況、畢業後規劃、師資培育政策意見等。

此外，亦可透過多年度的調查資料，進行追蹤研究與跨年度比較，例如追蹤師資生畢業後，從事教職或是轉換跑道的情形，也可比較不同年度的師資生的發展趨勢等。以本調查而言，100學年度大學部畢業師資生，如果無休退學或延畢等情形，可以往前串連起「98學年度大三師資生調查」的資料，瞭解其就讀大三時的修習經驗；本資料庫亦有進行「99學年度大學畢業師資生畢業後一年調查」，可追蹤其畢業後的發展。100學年度應屆畢業師資生調查資料整理後，就可進行三個不同畢業年度的跨年度比較，或可串連三個調查對象有部分相同的調查，整理如表1：

表1 100學年度大學應屆畢業師資生相關跨年度與可串資料之調查（98年至101年間）

調查時間 調查性質	98年下半年～ 99年上半年	99年下半年～100年 上半年	100年下半年～101年 上半年
【跨年度調查】 應屆畢業調查	98大學應屆畢業 師資生調查	99大學應屆畢業 師資生調查	100大學應屆畢業 師資生調查
【可串資料之調查】 99學年度畢業者	98大三師資生調查	99大學應屆畢業師資 生調查	99大學應屆畢業師資 生畢業後一年調查

資料來源：研究者自行整理。

三、 調查對象

(一) 調查對象定義

本調查對象為100學年度全國大專院校（不含軍警院校及空中大學）大專畢業生，排除不具有中華民國國籍者，畢業生中若曾修習高級中等以下學校及幼稚園師資職前教育課程資格者，即為本調查「師資培育相關經驗」調查對象。

調查對象母體的蒐集方式，是搭配臺灣高等教育整合資料庫「100學年度大專畢業生流向調查」進行，請教育部發文至各大專院校，請各校提供100學年度（100年8月至101年7月間）的畢業生基本資料，共蒐集163所大專校院、248000位大專畢業生資料作為調查設計之用。

其中，基本資料表的「師資生欄位」，有請各校標註該生是否有在該校修習師資職前教育課程的資料。為了增進母體蒐集的正確性，在調查問卷時，仍然會在師資培育相關經驗部分題目的第1題，詢問其是否曾具備資格或獲得錄取，以修習幼稚園、中小學或特教師資職前教育課程，填答「是」者，則屬於調查對象，會繼續詢問其有關師資培育課程經驗。

本調查結束後，會進行資料清理，並比對問卷中自填為師資生者，和學校提供為師資生之間是否有差異，若有不一致時，以「畢業學校是否有開設師資職前教育課程」為首要判定原則。

其次，為了能正確回饋學校辦學資料，問卷中會詢問師資職前教育課程是否都在畢業母校修習，如果師資生回答「否，全部都不是」，本調查就不會分析該生資料。師資生母體認定說明如下：

1. 如果畢業學校「未」開課，一律判定為非師資生。
2. 如果畢業學校「有」開課，無論（1）學校提供基本資料標示為師資生、（2）該校學生自填有在該校修過課，均判定為師資生。

至於列入本調查報告加權分析者，需符合（1）畢業學校「有」開課，且學生自填有在該校修過課，也就是問卷中詢問「以上的課程都在您的大學畢業母校修的嗎？」，師資生回答「否，少部分是」、「否，約一半是」、「否，但大部分是」、「是，全部都不是」的這幾個選項，才會列入報告呈現。

(二) 抽樣方式

100學年度大學應屆畢業師資生調查，是搭配高教司委託本中心辦理之臺灣高等教育整合資料庫的「100學年度大學應屆畢業生調查」進行，採取「普查」方式進行，只要是該學年度畢業，且曾經修習師資職前教育課程者，均為本調查之調查對象。

四、 調查方式

本調查主要採取網路問卷調查，於問卷中詢問是否曾經修過高級中等以下學校及幼稚園師資職前教育課程，曾經修習者（含修習中），會進一步詢問該生師資培育相關經驗的問題，由此獲取100學年度大學畢業師資生師資培育相關資料。部分學生較早離校，在無法填寫網路問卷時，方採取填寫紙本問卷的方式。

五、 問卷編製

以下分別說明問卷編製流程、問卷編製作業情形、以及問卷設計的架構。

(一) 問卷編製流程

本調查問卷的編製流程依序說明如下，如果非網路問卷的調查方式，就會略過網路問卷設計以及測試工作，流程圖請參照下圖 1：

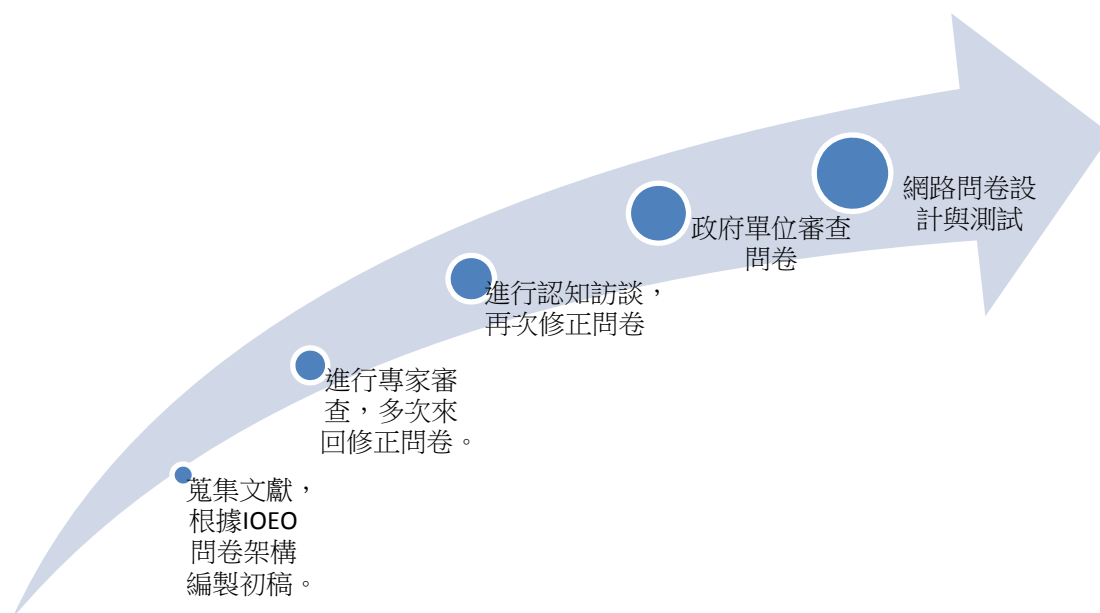


圖1 問卷編製流程圖

1. 蒐集文獻，根據 IOEO 問卷架構編製初稿：

由於本調查之目的之一是希望能建立跨年度之資料，進行不同學年度學生縱貫性及橫貫性之資料比較，以建立師資培育長期追蹤調查資料庫。因此，師資培育題目之設計，會根據問卷總架構，採取投入(input)、機會(opportunity)、努力(effort)、結果(outcome)的架構(詳表2)，透過瞭解學生甫進入修習師資職前教育課程時的個人背景及能力、修課動機等，以及修課階段授課環境及個人努力的因素，探究影響其成為教師的關鍵因素。由於學生問卷調查計畫為個人層次且追蹤性調查，因此，各調查階段詢問學生的重點不一，表3括號內的數字即為調查階段問卷編製的重點，例如(3)代表大三/四技三調查、(4)代表應屆畢業調查、(+1)代表畢業後一年調查、(+3)代表畢業後三年調查。

2. 專家諮詢會議：

問卷初稿擬定後，會邀請多位師資培育專家進行問卷諮詢會議。

3. 認知訪談：

初稿完成後，徵求符合受訪背景者，進行問卷認知訪談，確保問卷填答者瞭解題幹、減少選項不清楚及未竟完全之處，再依照認知訪談結果修改問卷。

機密等級：□一般 □限閱 ■敏感 □機密

表2 師資培育長期追蹤資料庫師資生問卷總架構(IOEO)

Input	Opportunity	Effort	Outcome	
			Intermediate Outcome	Long-term Outcome
<u>Demographic Background</u> SES(3) Gender(3) Age(3) Education legacy(3)	<u>Peer Student</u> Learning Climate(3) Mutual support(3)	<u>Learning Behavior</u> Class Participation(3) Time on Task(3) Class Taking(3)	<u>Commitment</u> Drop out (3 , 4) Preparation of Self for Teaching(4)	<u>Job Searching</u> Job Searching History(+1,+3) Employment History(+1 , +3)
<u>Disposition</u> Attitudes about education and learning(3) Attitudes about Human(3) Personality(3)	<u>Teacher</u> Teacher Quality(3) Grading(3) Teaching Skills(3) Teacher Student Interaction(3)	<u>Strategy</u> Out of class participation and Learning(3,4)	<u>Changes in Attitude</u> Attitudes and belief about education and learning(4) Attitudes and belief about Human(4)	<u>Task Performance</u> Social Skills(+1 , +3) Disciplinary Knowledge(+1 , +3) Teaching and Classroom Management Skills(+1 , +3)
<u>Motivation</u> Reasons for study(3) Commitment(3)	<u>Institutional Arrangement</u> Selection(3) Administrative Support(4) Out of Class Activity(4) Learning and Career Guidance(4)	<u>Related Experiences</u> Teaching experiences(4)	<u>Overall Assessment</u> Of Self (4) Knowledge, skill, commitment Of program(4) Grade(4)	<u>Commitment to Work</u> Quit(+1 , +3) Work Attitude (+1 , +3) Belief about Teaching(+1 , +3)
<u>Ability</u> College Entrance Score(3) University Rank(3) High School Performance(3)	<u>Curriculum</u> Logic and Comprehensiveness(4) Theory and Practice(4) Knowledge, Emotion and Skill(4)			

資料來源：：研究者自行整理。

機密等級：一般 限閱 敏感 機密

4. 委託單位檢核：

請委託單位「教育部師資培育及藝術教育司」提供問卷建議，確保該問卷涵蓋政府決策想瞭解的題目，提升該調查在未來政策建議之實效。

5. 網路問卷設計：

設計網路問卷，包括問卷版面美編、每一頁的題數安排、問卷說明語與鼓勵填答文字安排。

(二) 問卷編製作業情形

調查問卷編製作業情形依流程整理如下表：

表3 問卷編製作業情形

作業流程	參與人員	時間及事項
專家諮詢會議	問卷諮詢委員	100年10月至11月底召開問卷編製會議
認知訪談	100學年度應屆畢業師資生	100年12月進行認知訪談
網路問卷設計	工程師	100年12月中下旬撰寫網路問卷一式
網路問卷測試	計畫人員	100年12月下旬進行內部問卷測試
	100學年度應屆畢業師資生	101年1月上旬進行外部問卷測試

(三) 問卷架構

本問卷內容為搭配高教司委託本中心進行之100學年度大學應屆畢業生調查問卷，「師資培育相關經驗」的題目在該調查問卷的「第貳部分」，由於畢業生多半會在畢業時修畢師資職前教育課程，因此，因此問卷重點放在師資職前教育課程學習情況（自己上課情形、學校課程開設、教師等）的總評估、以及畢業後的規劃，整份問卷架構如下，第貳部分特別詳敘架構如表4：

表4 100學年度大學應屆畢業生調查問卷架構

架構
第壹部份 大專求學經驗回顧
第貳部份 師資培育相關經驗
<p>一、修課情形</p> <p>是否修過課、修幾門課、在母校修課、各師資培育類科修習情形、修習管道、是否領過卓越師資培育獎學金、放棄修習的原因。</p> <p>二、修習動機與背景</p> <p>修課原因</p> <p>三、學習情況</p> <p>修課成績、自己上課情形、教師授課情形、師資培育課程開設與安排評估、對師培中心及系所的看法、是否滿意師培課程、若可再次選擇是否願意修課。</p> <p>四、畢業後規劃</p> <p>是否已修完課具備實習資格、教育實習情形、未實習者是否畢業時會先去實習、放棄實習的原因、選擇實習學校的考量、想當老師的意願、預估會參加正式教師甄選幾年、評估自我考取正式教師的機會、轉換教職以外工作之可能。</p> <p>五、師資培育政策意見</p> <p>師資生應修習第二學科專長，以具備任教不同科目或領域的能力、師資培育課程應強化實習或實作部分、政府不需管控師資生培育數量，由市場機制決定即可、中小學教師應建立輪調制度，使教師能在不同學校任教、國民小學應採分領域/分科教學，不要採包班制、教師資格檢定考應加考專門科目(如社會、數學、英文)。</p>
第參部份 大專工作經驗
第肆部份 畢業後的規劃
第伍部份 就業、求職與實習狀況
第陸部份 證照或檢定證書
第柒部份 自我評估
第捌部份 對系科的意見與看法
第玖部份 對學校的意見與看法
第拾部份 背景資料

六、 調查期程與回收情形

本調查施測時間為100年12月29日起至101年10月31日。回收情形如下：母群體共計有248,000人，填完整份問卷者為223,221人，回收率為90.00%。

至於師資生部分，有在畢業學校修課的母體名單共計有6,910人(T_population=1)，本次報告只要有回答題目就會列入分析對象，不需要全部題目完整填完，共計列入調查報告分析者有6,363人(T_report=1)，在加權前的人數為6,019人。

機密等級：一般 限閱 敏感 機密

機密等級：一般 限閱 敏感 機密

貳、資料處理

一、 資料檢誤

本調查進行的資料檢誤包括兩大部分，分別是學生基本資料檢誤(各大專院校提供)、問卷填答資料檢誤(學生自填資料)。學生基本資料部分，在調查前已經先進行初步檢核，包括排除外籍生、身份證重覆者、檢查各欄位是否齊全、格式是否正確等(例如是否符合電子郵件格式)；調查結束後，則會再次檢核身份證是否有重覆、是否符合中華民國籍身份證規則、學校代碼是否和對應的中文科系名稱相同、師資生身份檢核等。

問卷填答資料檢誤部分，包括「不合理值(illegal value)檢誤」、「快速填答檢誤」、與「邏輯檢誤」三種主要方式：

(一) 不合理值檢誤

不合理值檢誤是以單變項描述性統計來對各變項的統計值進行檢查，檢視是否出現超出範圍(out-of-range)、未編碼、編碼錯誤或亂碼等情形。如果出現此情形，則會更正資料。

(二) 快速填答檢誤

快速填答檢誤是在剔除填寫時間過於短暫而不合理者，由於網路問卷調查會紀錄填答問卷的時間，如果填寫時間過少，就會標記有此錯誤。

(三) 邏輯檢誤

邏輯檢誤則以排序或交叉統計表，來檢查題目是否正常跳答、變項間的邏輯關係是否合理。檢查出錯誤後，將該填答者標示為邏輯有誤者。

填答者如果出現「快速填答」、「量表題填答單一值錯誤」、或是出現邏輯錯誤，在權重計算時，則會被列為未正確填答者之參照，不列入正確填答樣本。

二、 遺漏值分析

在影響調查誤差的因素當中，除了未回覆者(non-respondents)之外，問卷各題目之漏答情形也是重要因素之一，因此，品質檢測部分，亦包括封閉式題目的各題漏答情形分析¹，分析的對象是經過資料檢誤後屬於「非亂答」，且有在畢業學校修課的師資生。

檢視 100 學年度大學應屆畢業師資生 (T_report=1)，在師培部分封閉式題目的填答情形，遺漏率均在 0.17%¹ 以下 (參見下圖)，遺漏值的出現原因包為網路問卷系統紀錄遺漏之故。此外，分析對象也非 18 頁全數填完者，越後面的題目，完整填完者會越少。

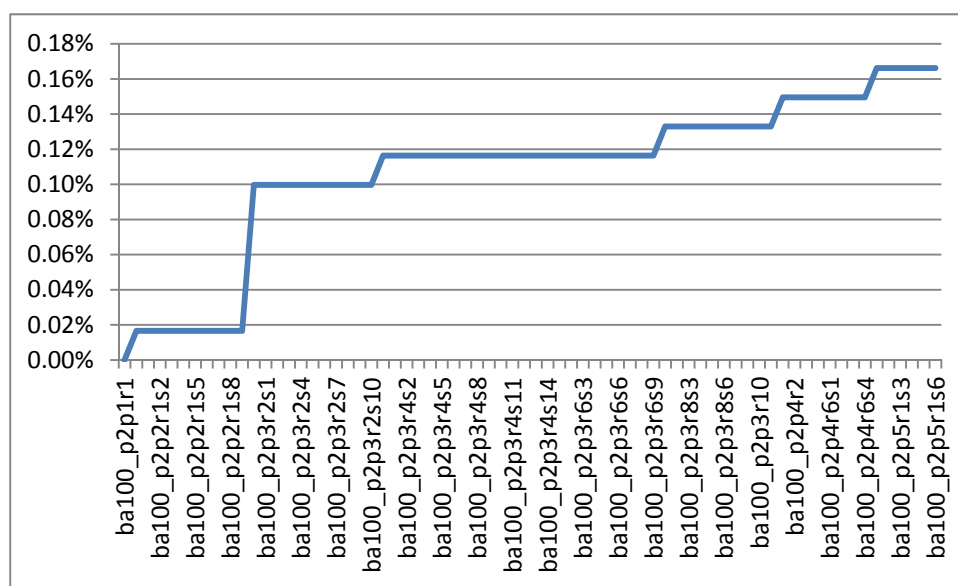


圖2 100 大學應屆畢業師資生在「第貳部分」師資培育經驗各題遺漏率分析圖

三、 師資生樣本權重調整

資料蒐集完成之後，會進行資料品質檢測。為使各學門回收樣本比例之分佈與師資生母群體之分佈接近，採計樣本權重 (sampling weight) 作為調整，使回收樣本之分佈能與母體群之分佈吻合，以確保回收之調查樣本更具資料代表性。

權重計算方式為以學校、科系六碼 (依照教育部統計處100學年度之標準)、學制、性別、師資生分組，計算每組樣本人數及完整填答的回收樣本²，兩者之比率即為該組之回收權重 (final weight)³。進行描述性統計分析時，以此回收權重調整至母群。

¹ 只分析封閉式題目，是因為開放式題目並未要求必答，因此，未填答為合理的情形。

² 此處所指的完整填答的回收樣本，是指填完整份問卷，且資料進行邏輯檢誤後，仍列為有效樣本者。

³ final weight: $W_i = \frac{N_i}{n_i}$ 。

W_i :第i組的權重值，組內所有個案的加權值皆相同。 N_i :第i組的母體人數。 n_i :第i組的回收人數。

圖3呈現100學年度大學畢業師資生「母體 (T_population)」、「本報告使用的樣本 (T_report)」、「加權後的樣本」各自的學門分佈百分比。圖3中雖然不是每個學門經過樣本權重調整後，均與各學門原本的師資生母體人數比例完全一致，但與回收樣本比例相較，較貼近各學門的原始母體比例。

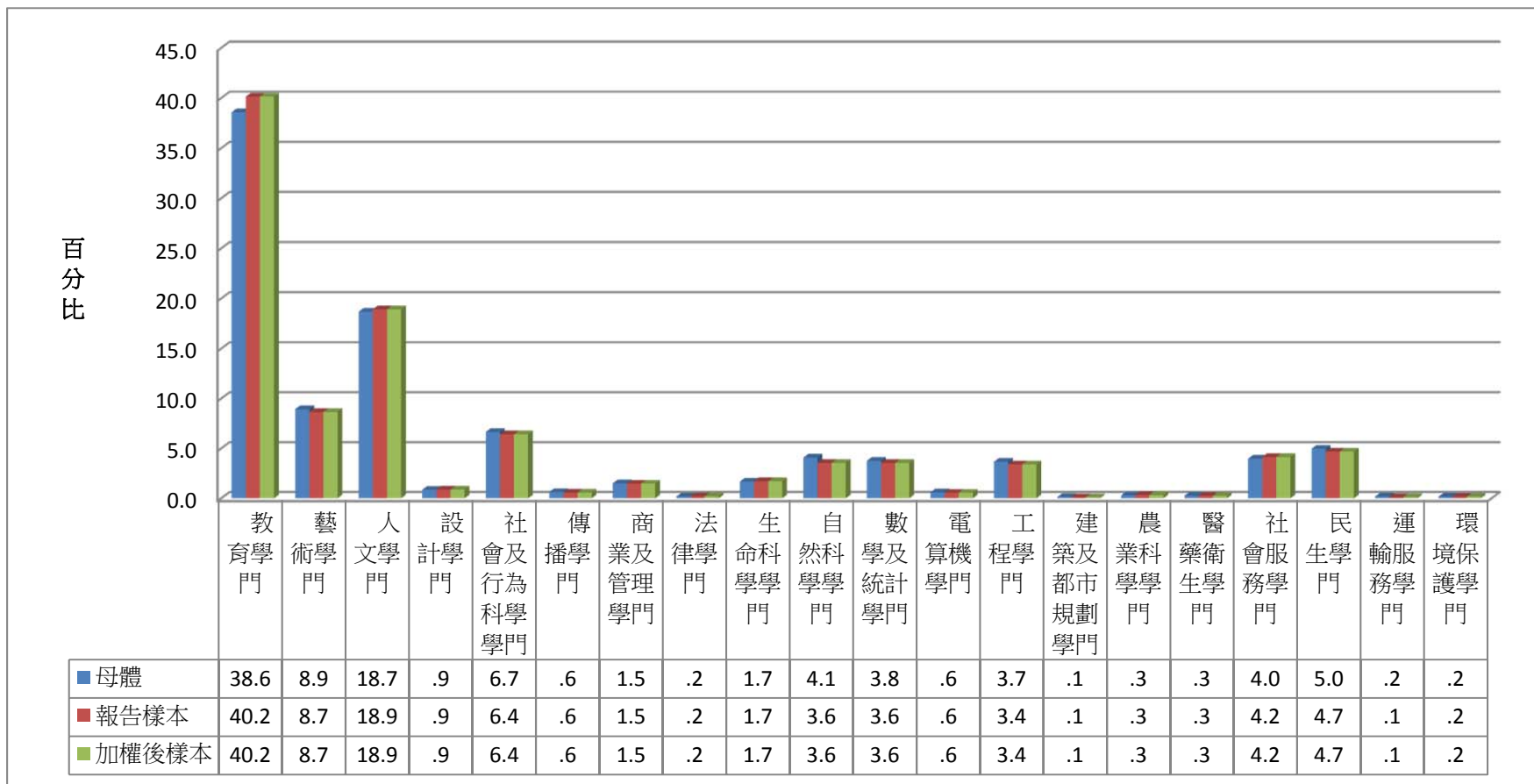


圖3 師資生各學門回收權重調整比較_百分比

機密等級：□一般 □限閱 ■敏感 □機密

從人數來看（參見圖4），更可以明顯看到，各學門加權後的人數，更接近於師資生母體原始人數。

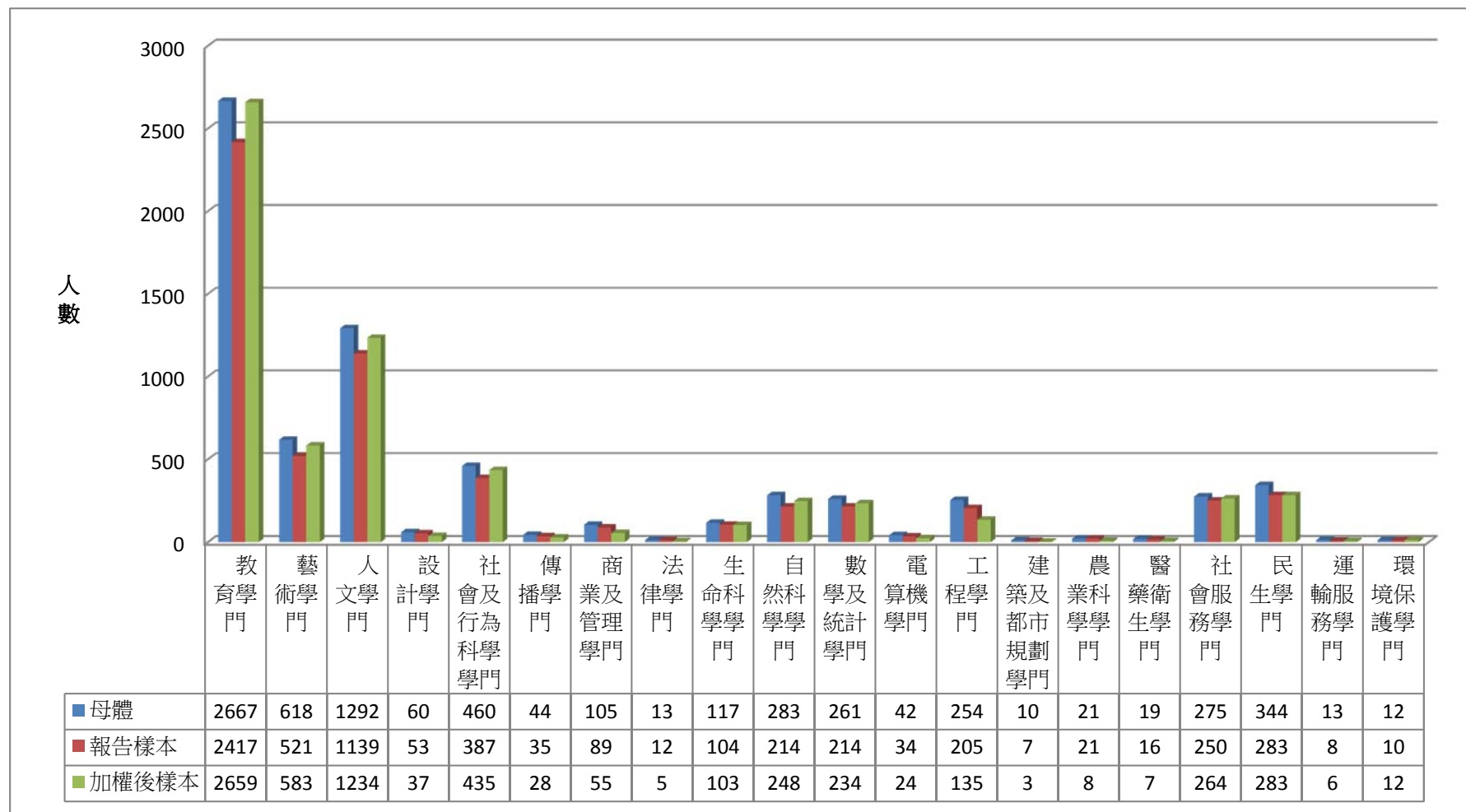


圖4 師資生各學門回收權重調整比較_人數

四、 本報告內容

本調查報告使用的資料版本為ba100_rawdata_20130720_20130819_pub，「結果分析」共計分為六個部分，依次為「調查對象基本資料」、「修習師資職前教育課程情形」、「修習動機與背景」、「學習情況」、「畢業後規劃」、「師資培育政策意見」。其中第一部份「調查對象基本資料」以次數分配表呈現個數及百分比，其餘第二至第六部分則是以交叉表為主，呈現各題項與修習師資職前教育課程者之「畢業學校所屬的師資培育學校類型」與「師資職前教育課程類別」的交叉分析統計結果。

五、 讀表提示

各統計表百分比之計算所使用之分母，因各題項性質不同、填答與否有所差異，在各統計表表底皆加註說明，供讀者讀表使用。閱讀時請注意以下事項：

- (一) 讀表時，請閱讀各統計表表底之說明，並參酌母體大小、填答人數、計分方式等資訊，謹慎詮釋及小心使用。
- (二) 調查資料均已檢誤處理，分析結果是否加權，請參酌各統計表表底之加註說明。
- (三) 本報告為單年度調查數據之客觀呈現，資料的意義可能有多重解釋，在分析結果之應用，建議應長期性的觀察比對，較能獲得穩定結果。
- (四) 本報告未反向計分，請依題意解讀。

參、 結果分析

第一部分 調查對象基本資料

一、 100 學年度大學應屆畢業生中，曾經修過師資職前教育課程者基本資料

表5 曾修習師資職前教育課程者之性別

		個數	%
性別	男	1649	25.9
	女	4717	74.1
	總數	6366	100.0

註：此表數據為「畢業學校有開設師資職前教育課程，且在民國83年以後，有在畢業學校修一門以上師培課程」之受訪者資料，數值已扣除遺漏值、加權處理且以四捨五入計算。

表6 曾修習師資職前教育課程者就讀學校類型（四類）

		個數	%
學校類型（四類）	公立一般校院	4946	77.7
	公立技職校院	79	1.2
	私立一般校院	1033	16.2
	私立技職校院	308	4.8
	總數	6366	100.0

註：此表數據為「畢業學校有開設師資職前教育課程，且在民國83年以後，有在畢業學校修一門以上師培課程」之受訪者資料，數值已扣除遺漏值、加權處理且以四捨五入計算。

表7 曾修習師資職前教育課程者就讀學校類型（十類）

		個數	%
學校類型（十類）	公立一般大學	5149	80.9
	公立一般學院	74	1.2
	公立科技大學	54	.8
	公立技職學院	1	.0
	公立專科學校	0	0.0
	私立一般大學	711	11.2
	私立一般學院	27	.4
	私立科技大學	350	5.5
	私立技職學院	0	0.0
	私立專科學校	0	0.0
總數	6366	100.0	

註：此表數據為「畢業學校有開設師資職前教育課程，且在民國83年以後，有在畢業學校修一門以上師培課程」之受訪者資料，數值已扣除遺漏值、加權處理且以四捨五入計算。

表8 曾修習師資職前教育課程者就讀師資培育學校類型

		個數	%
師資培育學校類型	未開設師資職前教育課程之學校	0	0.0
	師範/教育大學	3310	52.0
	設有師資培育相關學系之大學	1480	23.2
	設有師資培育中心之大學	1576	24.0
	總數	6366	100.0

註：此表數據為「畢業學校有開設師資職前教育課程，且在民國83年以後，有在畢業學校修一門以上師培課程」之受訪者資料，數值已扣除遺漏值、加權處理且以四捨五入計算。

表9 曾修習師資職前教育課程者就讀學門

學門	個數	%
教育學門	2662	41.8
藝術學門	583	9.2
人文學門	1234	19.4
設計學門	37	.6
社會及行為科學學門	435	6.8
傳播學門	28	.4
商業及管理學門	55	.9
法律學門	5	.1
生命科學學門	103	1.6
自然科學學門	248	3.9
數學及統計學門	234	3.7
電算機學門	24	.4
工程學門	135	2.1
建築及都市規劃學門	3	.0
農業科學學門	8	.1
獸醫學門	0	0.0
醫藥衛生學門	7	.1
社會服務學門	264	4.1
民生學門	283	4.4
運輸服務學門	6	.1
環境保護學門	12	.2
軍警國防安全學門	0	0.0
總數	6366	100.0

註：此表數據為「畢業學校有開設師資職前教育課程，且在民國83年以後，有在畢業學校修一門以上師培課程」之受訪者資料，數值已扣除遺漏值、加權處理且以四捨五入計算。

第二部分 修習師資職前教育課程情形

一、修習情形

表10 幼稚園 師資職前教育課程修習情形

	已經修畢教育專業課程(不含半年或一年的教育實習)		尚有教育專業課程未修完(不含半年或一年的教育實習)，會繼續修習		曾修過教育專業課程，但決定放棄		小計	
	個數	列%	個數	列%	個數	列%	個數	列%
師資培育類科								
幼稚園	810	90.0	68	7.6	22	2.4	900	100.0
國民小學	91	83.8	9	8.3	9	7.9	109	100.0
中等學校	20	73.0	7	27.0	0	.0	27	100.0
特殊教育學校(班)	46	86.5	1	1.9	6	11.6	53	100.0
師資培育學校類型								
未開設師資職前教育課程之學校	0	.0	0	.0	0	.0	0	.0
師範/教育大學	276	94.9	5	1.6	10	3.5	291	100.0
設有師資培育相關學系之大學	325	90.6	25	7.1	8	2.3	358	100.0
設有師資培育中心之大學	210	83.4	38	15.2	4	1.5	251	100.0
小計	810	90.0	68	7.6	22	2.4	900	100.0

註1：此表數據為"畢業學校有開設師資職前教育課程，且在民國83年以後，有在畢業學校修一門以上師培課程"之受訪者資料，數值已扣除遺漏值、經加權處理且以四捨五入計算。

註2：題目：幼稚園師資職前教育課程，您修習的情況為？

註3："師資培育類科"為複選。

表11 國民小學 師資職前教育課程修習情形

	已經修畢教育專業課程(不含半年或一年的教育實習)		尚有教育專業課程未修完(不含半年或一年的教育實習)，會繼續修習		曾修過教育專業課程，但決定放棄		小計	
	個數	列%	個數	列%	個數	列%	個數	列%
師資培育類科								
幼稚園	97	88.9	1	1.1	11	10.0	109	100.0
國民小學	2,099	94.2	98	4.4	31	1.4	2,228	100.0
中等學校	76	82.8	7	8.0	8	9.2	92	100.0
特殊教育學校(班)	227	93.4	7	2.7	9	3.9	243	100.0
師資培育學校類型								
未開設師資職前教育課程之學校	0	.0	0	.0	0	.0	0	.0
師範/教育大學	1,162	95.6	40	3.3	14	1.1	1,216	100.0
設有師資培育相關學系之大學	760	93.9	38	4.8	11	1.4	810	100.0
設有師資培育中心之大學	176	87.0	20	9.7	7	3.3	203	100.0
小計	2,099	94.2	98	4.4	31	1.4	2,228	100.0

註1：此表數據為"畢業學校有開設師資職前教育課程，且在民國83年以後，有在畢業學校修一門以上師培課程"之受訪者資料，數值已扣除遺漏值、經加權處理且以四捨五入計算。

註2：題目：國民小學師資職前教育課程，您修習的情況為？

註3："師資培育類科"為複選。

表12 中等學校 師資職前教育課程修習情形

	已經修畢教育專業課程(不含半年或一年的教育實習)		尚有教育專業課程未修完(不含半年或一年的教育實習)，會繼續修習		曾修過教育專業課程，但決定放棄		小計	
	個數	列%	個數	列%	個數	列%	個數	列%
師資培育類科								
幼稚園	23	87.2	2	9.0	1	3.7	27	100.0
國民小學	73	79.5	17	18.3	2	2.2	92	100.0
中等學校	2,910	93.6	169	5.4	28	.9	3,108	100.0
特殊教育學校(班)	67	89.1	4	5.9	4	5.0	75	100.0
師資培育學校類型								
未開設師資職前教育課程之學校	0	.0	0	.0	0	.0	0	.0
師範/教育大學	1,595	95.5	64	3.9	11	.7	1,670	100.0
設有師資培育相關學系之大學	293	95.2	13	4.1	2	.6	308	100.0
設有師資培育中心之大學	1,022	90.5	92	8.2	16	1.4	1,129	100.0
小計	2,910	93.6	169	5.4	28	.9	3,108	100.0

註1：此表數據為"畢業學校有開設師資職前教育課程，且在民國83年以後，有在畢業學校修一門以上師培課程"之受訪者資料，數值已扣除遺漏值、經加權處理且以四捨五入計算。

註2：題目：中等學校師資職前教育課程，您修習的情況為？

註3："師資培育類科"為複選。

表13 特殊教育_師資職前教育課程修習情形

	已經修畢教育專業課程(不含半年或一年的教育實習)		尚有教育專業課程未修完(不含半年或一年的教育實習)，會繼續修習		曾修過教育專業課程，但決定放棄		小計	
	個數	列%	個數	列%	個數	列%	個數	列%
師資培育類科								
幼稚園	50	93.7	2	4.2	1	2.1	53	100.0
國民小學	232	95.6	5	2.0	6	2.4	243	100.0
中等學校	70	93.2	5	6.8	0	.0	75	100.0
特殊教育學校(班)	625	93.5	30	4.4	14	2.0	668	100.0
師資培育學校類型								
未開設師資職前教育課程之學校	0	.0	0	.0	0	.0	0	.0
師範/教育大學	393	97.3	7	1.7	4	1.0	404	100.0
設有師資培育相關學系之大學	183	94.2	9	4.7	2	1.1	194	100.0
設有師資培育中心之大學	50	70.3	14	19.3	7	10.4	71	100.0
小計	625	93.5	30	4.4	14	2.0	668	100.0

註1：此表數據為"畢業學校有開設師資職前教育課程，且在民國83年以後，有在畢業學校修一門以上師培課程"之受訪者資料，數值已扣除遺漏值、經加權處理且以四捨五入計算。

註2：題目：特殊教育師資職前教育課程，您修習的情況為？

註3："師資培育類科"為複選。

機密等級：□一般 □限閱 ■敏感 □機密

二、修習管道

表14 幼稚園_師資職前教育課程修習管道

	錄取師資培育中心(或開設教育學程專責單位)辦理之教育學程甄選		師資培育相關系所之公費師資生		師資培育相關系所之自費師資生		小計	
	個數	列%	個數	列%	個數	列%	個數	列%
師資培育學校類型								
未開設師資職前教育課程之學校	0	.0	0	.0	0	.0	0	.0
師範/教育大學	43	14.9	1	.4	246	84.7	291	100.0
設有師資培育相關學系之大學	112	31.3	0	.0	246	68.7	358	100.0
設有師資培育中心之大學	180	71.5	1	.4	71	28.1	251	100.0
小計	335	37.2	2	.2	563	62.5	900	100.0

註1：此表數據為"畢業學校有開設師資職前教育課程，且在民國83年以後，有在畢業學校修一門以上師培課程，具備幼稚園師資職前教育課程修習資格"之受訪者資料，數值已扣除遺漏值、經加權處理且以四捨五入計算。

註2：題目：具備修習幼稚園師資職前教育課程的身份？

表15 國民小學_師資職前教育課程修習管道

	錄取師資培育中心(或開設教育學程專責單位)辦理之教育學程甄選		師資培育相關系所之公費師資生		師資培育相關系所之自費師資生		小計	
	個數	列%	個數	列%	個數	列%	個數	列%
師資培育學校類型								
未開設師資職前教育課程之學校	0	.0	0	.0	0	.0	0	.0
師範/教育大學	358	29.4	0	.0	858	70.6	1,216	100.0
設有師資培育相關學系之大學	291	36.0	0	.0	518	64.0	810	100.0
設有師資培育中心之大學	155	76.3	0	.0	48	23.7	203	100.0
小計	804	36.1	0	.0	1,424	63.9	2,228	100.0

註1：此表數據為"畢業學校有開設師資職前教育課程，且在民國83年以後，有在畢業學校修一門以上師培課程，具備國民小學師資職前教育課程修習資格"之受訪者資料，數值已扣除遺漏值、經加權處理且以四捨五入計算。

註2：題目：具備修習國民小學師資職前教育課程的身份？

表16 中等學校 師資職前教育課程修習管道

	錄取師資培育中心(或開設教育學程專責單位)辦理之教育學程甄選		師資培育相關系所之公費師資生		師資培育相關系所之自費師資生		小計	
	個數	列%	個數	列%	個數	列%	個數	列%
	師資培育學校類型							
未開設師資職前教育課程之學校	0	.0	0	.0	0	.0	0	.0
師範/教育大學	371	22.2	0	.0	1,299	77.8	1,670	100.0
設有師資培育相關學系之大學	239	77.6	1	.4	68	21.9	308	100.0
設有師資培育中心之大學	996	88.2	1	.1	133	11.7	1,129	100.0
小計	1,606	51.7	2	.1	1,499	48.2	3,108	100.0

註1：此表數據為"畢業學校有開設師資職前教育課程，且在民國83年以後，有在畢業學校修一門以上師培課程，具備中等學校師資職前教育課程修習資格"之受訪者資料，數值已扣除遺漏值、經加權處理且以四捨五入計算。

註2：題目：具備修習中等學校師資職前教育課程的身份？

表17 特殊教育_師資職前教育課程修習管道

	錄取師資培育中心(或開設教育學程專責單位)辦理之教育學程甄選		師資培育相關系所之公費師資生		師資培育相關系所之自費師資生		小計	
	個數	列%	個數	列%	個數	列%	個數	列%
師資培育學校類型								
未開設師資職前教育課程之學校	0	.0	0	.0	0	.0	0	.0
師範/教育大學	76	18.9	2	.4	326	80.7	404	100.0
設有師資培育相關學系之大學	39	20.4	0	.0	154	79.6	194	100.0
設有師資培育中心之大學	49	68.9	0	.0	22	31.1	71	100.0
小計	164	24.6	2	.2	502	75.2	668	100.0

註1：此表數據為"畢業學校有開設師資職前教育課程，且在民國83年以後，有在畢業學校修一門以上師培課程，具備特殊教育師資職前教育課程修習資格"之受訪者資料，數值已扣除遺漏值、經加權處理且以四捨五入計算。

註2：題目：具備修習特殊教育師資職前教育課程的身份？

三、領取卓越師資培育獎學金情形

表18 是否曾領取卓越師資培育獎學金

	否		是		小計	
	個數	列%	個數	列%	個數	列%
師資培育類科						
幼稚園	781	86.7	120	13.3	900	100.0
國民小學	1,857	83.3	371	16.7	2,228	100.0
中等學校	3,059	98.4	49	1.6	3,108	100.0
特殊教育學校(班)	569	85.2	99	14.8	668	100.0
師資培育學校類型						
未開設師資職前教育課程之學校	0	.0	0	.0	0	.0
師範/教育大學	2,915	88.1	395	11.9	3,310	100.0
設有師資培育相關學系之大學	1,413	95.5	67	4.5	1,480	100.0
設有師資培育中心之大學	1,521	96.5	55	3.5	1,576	100.0
小計	5,850	91.9	516	8.1	6,366	100.0

註1：此表數據為"具備修習師資職前教育課程資格"之受訪者資料，數值已扣除遺漏值、經加權處理且以四捨五入計算。

註2：題目：您是否曾領取卓越師資培育獎學金？

註3："師資培育類科"為複選。

機密等級：□一般 □限閱 ■敏感 □機密

表19 領取幾學期的卓越師資培育獎學金

	1學期		2學期		3學期		4學期		5學期		6學期		7學期		8學期		小計	
	個數	列%	個數	列%	個數	列%	個數	列%	個數	列%	個數	列%	個數	列%	個數	列%	個數	列%
師資培育類科																		
幼稚園	13	11.2	28	23.0	4	3.5	30	24.9	11	9.1	21	17.5	7	5.8	6	4.9	120	100.0
國民小學	20	5.4	83	22.2	14	3.7	68	18.4	20	5.5	82	22.1	34	9.3	50	13.5	371	100.0
中等學校	18	37.4	10	20.9	0	.0	10	19.7	3	5.1	3	5.5	4	7.2	2	4.1	49	100.0
特殊教育學校(班)	10	9.6	25	25.1	5	4.8	15	15.5	4	3.6	21	21.6	11	10.9	9	9.0	99	100.0
師資培育學校類型																		
未開設師資職前教育課程之學校	0	.0	0	.0	0	.0	0	.0	0	.0	0	.0	0	.0	0	.0	0	.0
師範/教育大學	13	3.4	89	22.5	12	3.1	73	18.6	21	5.2	98	24.7	40	10.2	48	12.3	395	100.0
設有師資培育相關學系之大學	10	15.1	19	28.5	3	4.2	20	30.3	5	7.5	7	10.1	0	.0	3	4.2	67	100.0
設有師資培育中心之大學	27	48.8	10	18.4	0	.0	10	18.1	3	4.6	0	.0	4	6.4	2	3.7	55	100.0
小計	50	9.7	118	22.8	15	2.9	104	20.0	28	5.4	104	20.2	44	8.5	53	10.3	516	100.0

註1：此表數據為"具備修習師資職前教育課程資格"之受訪者資料，數值已扣除遺漏值、經加權處理且以四捨五入計算。

註2：題目：您一共領取了幾學期的卓越師資培育獎學金？

註3："師資培育類科"為複選。

機密等級：一般 限閱 敏感 機密

四、放棄修習原因

表20 放棄修習幼稚園師資職前教育課程原因

	修課後，對課程 不感興趣		不想再多花時間實習 或為修教育學分而延 畢		課業或論文負擔 重，無法兼顧		課程內容並不能讓 我學到東西		無力或不想繳交額 外學分費		畢業後教職難 求		較想從事或已經從事 幼稚園老師以外的工 作		其他		小計	
	個數	列%	個數	列%	個數	列%	個數	列%	個數	列%	個數	列%	個數	列%	個數	列%	個數	列%
師資培育類科																		
幼稚園	6	25.8	6	29.2	4	17.6	0	.0	0	.0	0	.0	6	27.4	0	.0	22	100.0
國民小學	0	.0	5	61.5	2	25.5	0	.0	0	.0	0	.0	1	13.1	0	.0	9	100.0
中等學校	0	.0	0	.0	0	.0	0	.0	0	.0	0	.0	0	.0	0	.0	0	.0
特殊教育學校(班)	0	.0	4	64.2	2	35.8	0	.0	0	.0	0	.0	0	.0	0	.0	6	100.0
師資培育學校類型																		
未開設師資職前教育課 程之學校	0	.0	0	.0	0	.0	0	.0	0	.0	0	.0	0	.0	0	.0	0	.0
師範/教育大學	2	16.4	5	50.9	2	21.6	0	.0	0	.0	0	.0	1	11.1	0	.0	10	100.0
設有師資培育相關學系 之大學	2	24.6	1	15.2	0	.0	0	.0	0	.0	0	.0	5	60.2	0	.0	8	100.0
設有師資培育中心之大 學	2	54.5	0	.0	2	45.5	0	.0	0	.0	0	.0	0	.0	0	.0	4	100.0
小計	6	25.8	6	29.2	4	17.6	0	.0	0	.0	0	.0	6	27.4	0	.0	22	100.0

註1：此表數據為"畢業學校有開設師資職前教育課程，且在民國83年以後，於畢業學校修一門以上師培課程，具備修習幼稚園師資職前教育課程資格，但放棄修習"之受訪者資料，數值已扣除遺漏值、經加權處理且以四捨五入計算。

註2：題目：您放棄修習幼稚園師資職前教育課程最主要的原因為何？

註3："師資培育類科"為複選。

機密等級：□一般 □限閱 ■敏感 □機密

表21 放棄修習國民小學師資職前教育課程原因

	修課後，對課程不感興趣		不想再多花時間實習或為修教育學分而延畢		課業或論文負擔重，無法兼顧		課程內容並不能讓我學到東西		無力或不想繳交額外學分費		畢業後教職難求		較想從事或已經從事國小老師以外的工作		其他		小計	
	個數	列%	個數	列%	個數	列%	個數	列%	個數	列%	個數	列%	個數	列%	個數	列%	個數	列%
師資培育類科																		
幼稚園	4	41.1	1	10.2	2	19.3	0	.0	0	.0	1	11.0	0	.0	2	18.4	11	100.0
國民小學	9	27.4	4	11.2	2	6.7	0	.0	0	.0	6	20.2	6	20.1	5	14.3	31	100.0
中等學校	0	.0	1	15.5	1	11.8	0	.0	0	.0	3	31.3	1	11.8	3	29.5	8	100.0
特殊教育學校(班)	0	.0	2	23.4	1	10.6	0	.0	0	.0	1	13.2	3	31.7	2	21.1	9	100.0
師資培育學校類型																		
未開設師資職前教育課程之學校	0	.0	0	.0	0	.0	0	.0	0	.0	0	.0	0	.0	0	.0	0	.0
師範/教育大學	2	15.6	2	16.4	1	8.1	0	.0	0	.0	4	27.9	2	17.2	2	14.8	14	100.0
設有師資培育相關學系之大學	4	38.7	1	11.7	0	.0	0	.0	0	.0	3	22.9	2	17.8	1	8.9	11	100.0
設有師資培育中心之大學	2	32.3	0	.0	1	15.0	0	.0	0	.0	0	.0	2	30.1	2	22.6	7	100.0
小計	9	27.4	4	11.2	2	6.7	0	.0	0	.0	6	20.2	6	20.1	5	14.3	31	100.0

註1：此表數據為"畢業學校有開設師資職前教育課程，且在民國83年以後，於畢業學校修一門以上師培課程，具備修習國民小學師資職前教育課程資格，但放棄修習"之受訪者資料，數值已扣除遺漏值、經加權處理且以四捨五入計算。

註2：題目：您放棄修習國民小學師資職前教育課程最主要的原因為何？

註3："師資培育類科"為複選。

機密等級：□一般 □限閱 ■敏感 □機密

表22 放棄修習中等學校師資職前教育課程原因

	修課後，對課程 不感興趣		不想再多花時間實習 或為修教育學分而延 畢		課業或論文負擔 重，無法兼顧		課程內容並不能讓 我學到東西		無力或不想繳交額 外學分費		畢業後教職難 求		較想從事或已經從事 中學老師以外的工作		其他		小計	
	個數	列%	個數	列%	個數	列%	個數	列%	個數	列%	個數	列%	個數	列%	個數	列%	個數	列%
師資培育類科																		
幼稚園	0	.0	1	100.0	0	.0	0	.0	0	.0	0	.0	0	.0	0	.0	1	100.0
國民小學	0	.0	1	50.0	0	.0	0	.0	0	.0	1	50.0	0	.0	0	.0	2	100.0
中等學校	5	17.7	7	22.8	0	.0	1	3.5	4	14.0	3	10.5	9	31.4	0	.0	28	100.0
特殊教育學校(班)	0	.0	1	26.7	0	.0	0	.0	0	.0	0	.0	3	73.3	0	.0	4	100.0
師資培育學校類型																		
未開設師資職前教 育課程之學校	0	.0	0	.0	0	.0	0	.0	0	.0	0	.0	0	.0	0	.0	0	.0
師範/教育大學	3	27.6	0	.0	0	.0	0	.0	0	.0	0	.0	8	72.4	0	.0	11	100.0
設有師資培育相關 學系之大學	0	.0	0	.0	0	.0	0	.0	0	.0	2	100.0	0	.0	0	.0	2	100.0
設有師資培育中心 之大學	2	12.9	7	41.9	0	.0	1	6.5	4	25.8	1	6.5	1	6.5	0	.0	16	100.0
小計	5	17.7	7	22.8	0	.0	1	3.5	4	14.0	3	10.5	9	31.4	0	.0	28	100.0

註1：此表數據為"畢業學校有開設師資職前教育課程，且在民國83年以後，於畢業學校修一門以上師培課程，具備修習中等學校師資職前教育課程資格，但放棄修習"之受訪者資料，數值已扣除遺漏值、經加權處理且以四捨五入計算。

註2：題目：您放棄修習中等學校師資職前教育課程最主要的原因為何？

註3："師資培育類科"為複選。

表23 放棄修習特殊教育師資職前教育課程原因

	修課後，對課程不感興趣		不想再多花時間實習或為修教育學分而延畢		課業或論文負擔重，無法兼顧		課程內容並不能讓我學到東西		無力或不想繳交額外學分費		畢業後教職難求		較想從事或已經從事特教老師以外的工作		其他		小計	
	個數	列%	個數	列%	個數	列%	個數	列%	個數	列%	個數	列%	個數	列%	個數	列%	個數	列%
師資培育類科																		
幼稚園	0	.0	0	.0	0	.0	0	.0	1	100.0	0	.0	0	.0	0	.0	1	100.0
國民小學	0	.0	0	.0	1	21.7	0	.0	0	.0	0	.0	5	78.3	0	.0	6	100.0
中等學校	0	.0	0	.0	0	.0	0	.0	0	.0	0	.0	0	.0	0	.0	0	.0
特殊教育學校(班)	0	.0	0	.0	1	9.5	0	.0	2	15.5	0	.0	10	75.0	0	.0	14	100.0
師資培育學校類型																		
未開設師資職前教育課程之學校	0	.0	0	.0	0	.0	0	.0	0	.0	0	.0	0	.0	0	.0	0	.0
師範/教育大學	0	.0	0	.0	1	31.1	0	.0	0	.0	0	.0	3	68.9	0	.0	4	100.0
設有師資培育相關學系之大學	0	.0	0	.0	0	.0	0	.0	1	52.5	0	.0	1	47.5	0	.0	2	100.0
設有師資培育中心之大學	0	.0	0	.0	0	.0	0	.0	1	13.6	0	.0	6	86.4	0	.0	7	100.0
小計	0	.0	0	.0	1	9.5	0	.0	2	15.5	0	.0	10	75.0	0	.0	14	100.0

註1：此表數據為"畢業學校有開設師資職前教育課程，且在民國83年以後，於畢業學校修一門以上師培課程，具備修習特殊教育師資職前教育課程資格，但放棄修習"之受訪者資料，數值已扣除遺漏值、經加權處理且以四捨五入計算。

註2：題目：您放棄修習特殊教育師資職前教育課程最主要的原因為何？

註3："師資培育類科"為複選。

機密等級：□一般 □限閱 ■敏感 □機密

第三部分 修習動機與背景

一、修習原因

表24 修習師資職前教育課程的原因_各題平均數與標準差

	修課最主要原因_ (1)我大學入學考試成績落在師資培育相關學系		修課最主要原因_ (2)我希望增加未來就業機會		修課最主要原因_ (3)我就讀科系的專長較適合從事教職		修課最主要原因_ (4)我希望有較多自己支配的時間		修課最主要原因_ (5)我希望兼顧家庭		修課最主要原因_ (6)我認為老師的薪水、福利和保障不錯		修課最主要原因_ (7)我喜歡和兒童或青少年相處		修課最主要原因_ (8)我喜歡從事教學工作		修課最主要原因_ (9)我希望透過教育改善社會	
	平均數	標準差	平均數	標準差	平均數	標準差	平均數	標準差	平均數	標準差	平均數	標準差	平均數	標準差	平均數	標準差	平均數	標準差
師資培育類科																		
幼稚園	2.98	.82	3.35	.67	3.31	.68	3.16	.69	3.14	.71	2.87	.85	3.33	.64	3.20	.66	3.23	.66
國民小學	2.81	.87	3.30	.64	3.19	.68	3.03	.72	3.01	.75	3.24	.67	3.22	.66	3.16	.69	3.18	.68
中等學校	2.58	.89	3.37	.60	3.21	.69	3.12	.71	3.09	.73	3.31	.64	3.19	.67	3.25	.67	3.25	.69
特殊教育學校(班)	3.00	.80	3.34	.64	3.37	.66	3.08	.74	3.06	.76	3.34	.65	3.36	.62	3.29	.67	3.28	.68
師資培育學校類型																		
未開設師資職前教育課程之學校
師範/教育大學	2.89	.82	3.28	.63	3.19	.70	3.06	.72	3.05	.74	3.23	.67	3.18	.65	3.17	.67	3.19	.69
設有師資培育相關學系之大學	2.84	.87	3.33	.63	3.28	.66	3.10	.70	3.05	.75	3.20	.72	3.22	.65	3.19	.68	3.20	.67
設有師資培育中心之大學	2.28	.89	3.48	.58	3.25	.67	3.13	.72	3.11	.71	3.25	.70	3.32	.65	3.34	.64	3.34	.65

註1：此表數據為"畢業學校有開設師資職前教育課程，且在民國83年以後，於畢業學校修一門以上師培課程，且至少有一類師資職前教育課程類別已經修畢或是正在修習"之受訪者資料，數值已扣除遺漏值、經加權處理且以四捨五入計算。

註2：「師資培育類科」為複選題，已修畢該類別教育專業課程者（不含教育實習）就會列入。

註3：題目為：您修習師資職前教育課程的原因，下列敘述符合的程度如何？

註4：分數計算方式為「非常不符合=1，不符合=2，符合=3，非常符合=4」

表25 修習師資職前教育課程原因_(1)我大學入學考試成績落在師資培育相關學系

	非常不符合		不符合		符合		非常符合		小計	
	個數	列%	個數	列%	個數	列%	個數	列%	個數	列%
師資培育類科										
幼稚園	53	5.8	154	17.1	453	50.3	241	26.8	900	100.0
國民小學	188	8.5	537	24.1	1,019	45.7	484	21.7	2,228	100.0
中等學校	403	13.0	946	30.4	1,307	42.1	451	14.5	3,108	100.0
特殊教育學校(班)	32	4.8	118	17.6	338	50.6	180	27.0	668	100.0
師資培育學校類型										
未開設師資職前教育課程之學校	0	.0	0	.0	0	.0	0	.0	0	.0
師範/教育大學	208	6.3	688	20.8	1,686	50.9	728	22.0	3,310	100.0
設有師資培育相關學系之大學	118	8.0	345	23.3	678	45.8	338	22.9	1,480	100.0
設有師資培育中心之大學	321	20.4	636	40.4	480	30.5	138	8.8	1,576	100.0
小計	648	10.2	1,669	26.2	2,844	44.7	1,205	18.9	6,366	100.0

註1：此表數據為"畢業學校有開設師資職前教育課程，且在民國83年以後，於畢業學校修一門以上師培課程，且至少有一類師資培育類科已經修畢或是正在修習"之受訪者資料，數值已扣除遺漏值、經加權處理且以四捨五入計算。

註2：題目：修習師資職前教育課程原因_(1)我大學入學考試成績落在師資培育相關學系

註3："師資培育類科"為複選。

表26 修習師資職前教育課程原因_(2)我希望增加未來就業機會

	非常不符合		不符合		符合		非常符合		小計	
	個數	列%	個數	列%	個數	列%	個數	列%	個數	列%
師資培育類科										
幼稚園	12	1.3	67	7.4	419	46.5	403	44.8	900	100.0
國民小學	23	1.0	151	6.8	1,191	53.4	864	38.8	2,228	100.0
中等學校	26	.8	128	4.1	1,630	52.4	1,324	42.6	3,108	100.0
特殊教育學校(班)	6	.9	42	6.3	338	50.6	283	42.3	668	100.0
師資培育學校類型										
未開設師資職前教育課程之學校	0	.0	0	.0	0	.0	0	.0	0	.0
師範/教育大學	22	.7	246	7.4	1,820	55.0	1,222	36.9	3,310	100.0
設有師資培育相關學系之大學	15	1.0	83	5.6	784	53.0	597	40.4	1,480	100.0
設有師資培育中心之大學	12	.8	31	2.0	726	46.0	807	51.2	1,576	100.0
小計	50	.8	361	5.7	3,330	52.3	2,626	41.3	6,366	100.0

註1：此表數據為"畢業學校有開設師資職前教育課程，且在民國83年以後，於畢業學校修一門以上師培課程，且至少有一類師資培育類科已經修畢或是正在修習"之受訪者資料，數值已扣除遺漏值、經加權處理且以四捨五入計算。

註2：題目：修習師資職前教育課程原因_(2)我希望增加未來就業機會

註3："師資培育類科"為複選。

表27 修習師資職前教育課程原因_(3)就讀科系的專長較適合從事教職

	非常不符合		不符合		符合		非常符合		小計	
	個數	列%	個數	列%	個數	列%	個數	列%	個數	列%
師資培育類科										
幼稚園	16	1.8	62	6.9	446	49.5	376	41.8	900	100.0
國民小學	30	1.3	252	11.3	1,207	54.2	739	33.2	2,228	100.0
中等學校	41	1.3	362	11.7	1,607	51.7	1,097	35.3	3,108	100.0
特殊教育學校(班)	7	1.1	46	6.9	309	46.2	306	45.8	668	100.0
師資培育學校類型										
未開設師資職前教育課程之學校	0	.0	0	.0	0	.0	0	.0	0	.0
師範/教育大學	44	1.3	418	12.6	1,727	52.2	1,122	33.9	3,310	100.0
設有師資培育相關學系之大學	19	1.3	114	7.7	779	52.6	567	38.3	1,480	100.0
設有師資培育中心之大學	19	1.2	154	9.8	824	52.3	579	36.7	1,576	100.0
小計	82	1.3	686	10.8	3,329	52.3	2,269	35.6	6,366	100.0

註1：此表數據為"畢業學校有開設師資職前教育課程，且在民國83年以後，於畢業學校修一門以上師培課程，且至少有一類師資培育類科已經修畢或是正在修習"之受訪者資料，數值已扣除遺漏值、經加權處理且以四捨五入計算。

註2：題目：修習師資職前教育課程原因_(3)就讀科系的專長較適合從事教職

註3："師資培育類科"為複選。

表28 修習師資職前教育課程原因_(4)我希望有較多自己支配的時間

	非常不符合		不符合		符合		非常符合		小計	
	個數	列%	個數	列%	個數	列%	個數	列%	個數	列%
師資培育類科										
幼稚園	14	1.6	114	12.6	489	54.3	283	31.5	900	100.0
國民小學	67	3.0	348	15.6	1,259	56.5	555	24.9	2,228	100.0
中等學校	68	2.2	421	13.6	1,700	54.7	918	29.6	3,108	100.0
特殊教育學校(班)	26	3.8	82	12.3	374	55.9	187	28.0	668	100.0
師資培育學校類型										
未開設師資職前教育課程之學校	0	.0	0	.0	0	.0	0	.0	0	.0
師範/教育大學	74	2.2	529	16.0	1,815	54.8	892	26.9	3,310	100.0
設有師資培育相關學系之大學	33	2.2	193	13.1	844	57.0	410	27.7	1,480	100.0
設有師資培育中心之大學	45	2.9	176	11.2	879	55.8	475	30.2	1,576	100.0
小計	153	2.4	898	14.1	3,537	55.6	1,777	27.9	6,366	100.0

註1：此表數據為"畢業學校有開設師資職前教育課程，且在民國83年以後，於畢業學校修一門以上師培課程，且至少有一類師資培育類科已經修畢或是正在修習"之受訪者資料，數值已扣除遺漏值、經加權處理且以四捨五入計算。

註2：題目：修習師資職前教育課程原因_(4)我希望有較多自己支配的時間

註3："師資培育類科"為複選。

表29 修習師資職前教育課程原因_(5)我希望兼顧家庭

	非常不符合		不符合		符合		非常符合		小計	
	個數	列%	個數	列%	個數	列%	個數	列%	個數	列%
師資培育類科										
幼稚園	19	2.2	114	12.7	488	54.2	279	31.0	900	100.0
國民小學	90	4.0	347	15.6	1,239	55.6	552	24.8	2,228	100.0
中等學校	72	2.3	484	15.6	1,648	53.0	904	29.1	3,108	100.0
特殊教育學校(班)	26	3.9	97	14.6	356	53.3	188	28.2	668	100.0
師資培育學校類型										
未開設師資職前教育課程之學校	0	.0	0	.0	0	.0	0	.0	0	.0
師範/教育大學	94	2.8	545	16.5	1,768	53.4	903	27.3	3,310	100.0
設有師資培育相關學系之大學	53	3.6	216	14.6	808	54.6	403	27.3	1,480	100.0
設有師資培育中心之大學	35	2.2	212	13.4	870	55.2	459	29.1	1,576	100.0
小計	182	2.9	973	15.3	3,446	54.1	1,765	27.7	6,366	100.0

註1：此表數據為"畢業學校有開設師資職前教育課程，且在民國83年以後，於畢業學校修一門以上師培課程，且至少有一類師資培育類科已經修畢或是正在修習"之受訪者資料，數值已扣除遺漏值、經加權處理且以四捨五入計算。

註2：題目：修習師資職前教育課程原因_(5)我希望兼顧家庭

註3："師資培育類科"為複選。

表30 修習師資職前教育課程原因_(6)我認為老師的薪水、福利和保障不錯

	非常不符合		不符合		符合		非常符合		小計	
	個數	列%	個數	列%	個數	列%	個數	列%	個數	列%
師資培育類科										
幼稚園	68	7.6	186	20.6	440	48.8	207	23.0	900	100.0
國民小學	43	1.9	165	7.4	1,241	55.7	779	35.0	2,228	100.0
中等學校	44	1.4	169	5.4	1,689	54.3	1,206	38.8	3,108	100.0
特殊教育學校(班)	11	1.7	31	4.6	346	51.7	281	42.0	668	100.0
師資培育學校類型										
未開設師資職前教育課程之學校	0	.0	0	.0	0	.0	0	.0	0	.0
師範/教育大學	61	1.9	263	7.9	1,849	55.8	1,137	34.4	3,310	100.0
設有師資培育相關學系之大學	43	2.9	132	8.9	786	53.1	519	35.1	1,480	100.0
設有師資培育中心之大學	39	2.5	121	7.7	824	52.3	592	37.6	1,576	100.0
小計	144	2.3	515	8.1	3,458	54.3	2,249	35.3	6,366	100.0

註1：此表數據為"畢業學校有開設師資職前教育課程，且在民國83年以後，於畢業學校修一門以上師培課程，且至少有一類師資培育類科已經修畢或是正在修習"之受訪者資料，數值已扣除遺漏值、經加權處理且以四捨五入計算。

註2：題目：修習師資職前教育課程原因_(6)我認為老師的薪水、福利和保障不錯

註3："師資培育類科"為複選。

表31 修習師資職前教育課程原因_(7)我喜歡和兒童或青少年相處

	非常不符合		不符合		符合		非常符合		小計	
	個數	列%	個數	列%	個數	列%	個數	列%	個數	列%
師資培育類科										
幼稚園	14	1.6	44	4.9	476	52.9	366	40.6	900	100.0
國民小學	33	1.5	194	8.7	1,257	56.4	745	33.4	2,228	100.0
中等學校	46	1.5	317	10.2	1,754	56.4	990	31.9	3,108	100.0
特殊教育學校(班)	7	1.1	28	4.2	350	52.4	283	42.4	668	100.0
師資培育學校類型										
未開設師資職前教育課程之學校	0	.0	0	.0	0	.0	0	.0	0	.0
師範/教育大學	38	1.1	344	10.4	1,914	57.8	1,014	30.6	3,310	100.0
設有師資培育相關學系之大學	25	1.7	110	7.5	857	57.9	488	32.9	1,480	100.0
設有師資培育中心之大學	20	1.3	104	6.6	801	50.8	651	41.3	1,576	100.0
小計	83	1.3	558	8.8	3,573	56.1	2,153	33.8	6,366	100.0

註1：此表數據為"畢業學校有開設師資職前教育課程，且在民國83年以後，於畢業學校修一門以上師培課程，且至少有一類師資培育類科已經修畢或是正在修習"之受訪者資料，數值已扣除遺漏值、經加權處理且以四捨五入計算。

註2：題目：修習師資職前教育課程原因_(7)我喜歡和兒童或青少年相處

註3："師資培育類科"為複選。

表32 修習師資職前教育課程原因_(8)我喜歡從事教學工作

	非常不符合		不符合		符合		非常符合		小計	
	個數	列%	個數	列%	個數	列%	個數	列%	個數	列%
師資培育類科										
幼稚園	14	1.6	83	9.2	512	56.8	291	32.3	900	100.0
國民小學	34	1.5	271	12.2	1,219	54.7	704	31.6	2,228	100.0
中等學校	35	1.1	291	9.3	1,637	52.7	1,145	36.8	3,108	100.0
特殊教育學校(班)	10	1.5	51	7.6	340	50.9	267	40.0	668	100.0
師資培育學校類型										
未開設師資職前教育課程之學校	0	.0	0	.0	0	.0	0	.0	0	.0
師範/教育大學	38	1.2	391	11.8	1,834	55.4	1,046	31.6	3,310	100.0
設有師資培育相關學系之大學	21	1.5	164	11.1	812	54.8	483	32.7	1,480	100.0
設有師資培育中心之大學	13	.8	109	6.9	786	49.9	667	42.3	1,576	100.0
小計	73	1.1	664	10.4	3,432	53.9	2,197	34.5	6,366	100.0

註1：此表數據為"畢業學校有開設師資職前教育課程，且在民國83年以後，於畢業學校修一門以上師培課程，且至少有一類師資培育類科已經修畢或是正在修習"之受訪者資料，數值已扣除遺漏值、經加權處理且以四捨五入計算。

註2：題目：修習師資職前教育課程原因_(8)我喜歡從事教學工作

註3："師資培育類科"為複選。

表33 修習師資職前教育課程原因_(9)我希望透過教育改善社會

	非常不符合		不符合		符合		非常符合		小計	
	個數	列%	個數	列%	個數	列%	個數	列%	個數	列%
師資培育類科										
幼稚園	14	1.6	73	8.1	503	55.9	310	34.4	900	100.0
國民小學	39	1.8	231	10.4	1,243	55.8	715	32.1	2,228	100.0
中等學校	57	1.8	274	8.8	1,605	51.7	1,171	37.7	3,108	100.0
特殊教育學校(班)	10	1.5	55	8.2	342	51.2	260	39.0	668	100.0
師資培育學校類型										
未開設師資職前教育課程之學校	0	.0	0	.0	0	.0	0	.0	0	.0
師範/教育大學	57	1.7	356	10.8	1,802	54.5	1,094	33.1	3,310	100.0
設有師資培育相關學系之大學	25	1.7	137	9.3	838	56.6	480	32.4	1,480	100.0
設有師資培育中心之大學	21	1.3	97	6.2	782	49.6	676	42.9	1,576	100.0
小計	103	1.6	591	9.3	3,422	53.8	2,250	35.3	6,366	100.0

註1：此表數據為"畢業學校有開設師資職前教育課程，且在民國83年以後，於畢業學校修一門以上師培課程，且至少有一類師資培育類科已經修畢或是正在修習"之受訪者資料，數值已扣除遺漏值、經加權處理且以四捨五入計算。

註2：題目：修習師資職前教育課程原因_(9)我希望透過教育改善社會

註3："師資培育類科"為複選。

機密等級：□一般 □限閱 ■敏感 □機密

第四部分 學習情況

一、自我學習情形評估

表34 教育專業課程總平均成績

	90分以上		85-89分		80-84分		75-79分		70-74分		65-69分		60-64分		不到60分		小計	
	個數	列%	個數	列%	個數	列%	個數	列%	個數	列%	個數	列%	個數	列%	個數	列%	個數	列%
師資培育類科																		
幼稚園	63	7.0	412	45.8	327	36.4	73	8.1	22	2.4	1	.1	1	.1	1	.1	900	100.0
國民小學	175	7.8	1,060	47.6	799	35.9	148	6.7	40	1.8	4	.2	2	.1	0	.0	2,228	100.0
中等學校	316	10.2	1,634	52.6	943	30.3	171	5.5	34	1.1	5	.2	4	.1	1	.0	3,108	100.0
特殊教育學校(班)	63	9.4	326	48.9	215	32.2	46	6.9	13	1.9	2	.3	0	.0	2	.3	668	100.0
師資培育學校類型																		
未開設師資職前教育 課程之學校	0	.0	0	.0	0	.0	0	.0	0	.0	0	.0	0	.0	0	.0	0	.0
師範/教育大學	259	7.8	1,708	51.6	1,117	33.7	191	5.8	29	.9	4	.1	2	.0	0	.0	3,310	100.0
設有師資培育相關學 系之大學	134	9.0	690	46.6	512	34.6	108	7.3	35	2.4	0	.0	1	.1	0	.0	1,480	100.0
設有師資培育中心之 大學	157	9.9	765	48.5	501	31.8	104	6.6	33	2.1	8	.5	4	.2	4	.3	1,576	100.0
小計	550	8.6	3,164	49.7	2,130	33.5	403	6.3	96	1.5	12	.2	6	.1	4	.1	6,366	100.0

註1：此表數據為"畢業學校有開設師資職前教育課程，且在民國83年以後，於畢業學校修一門以上師培課程，且至少有一類師資培育類科已經修畢或是正在修習"之受訪者資料，數值已扣除遺漏值、經加權處理且以四捨五入計算。

註2：題目：到目前為止，您所修習的教育專業課程總平均成績大約是多少？(四捨五入)

註3："師資培育類科"為複選。

機密等級：一般 限閱 敏感 機密

表35 修習師資職前教育課程情形_各題平均數與標準差

	修習師資職前教育課程情形_(1) 積極參與討論、發問		修習師資職前教育課程情形_(2) 覺得課程無聊,不感興趣		修習師資職前教育課程情形_(3) 蹺課或缺課		修習師資職前教育課程情形_(4) 作業缺交或應付了事		修習師資職前教育課程情形_(5) 有實際接觸學生和教學現場的機會		修習師資職前教育課程情形_(6) 有實際教學的機會		修習師資職前教育課程情形_(7) 有編製教材的機會		修習師資職前教育課程情形_(8) 課外參與教育相關的演講、研討會或工作坊		修習師資職前教育課程情形_(9) 閱讀課外教育相關的書籍或素材		修習師資職前教育課程情形_(10) 關心教育政策與時事的發展		修習師資職前教育課程情形_(11) 參加教育營隊或服務活動(如:實踐史懷哲精神教育服務計畫、教育營等)	
	平均數	標準差	平均數	標準差	平均數	標準差	平均數	標準差	平均數	標準差	平均數	標準差	平均數	標準差	平均數	標準差	平均數	標準差	平均數	標準差	平均數	標準差
師資培育類科																						
幼稚園	3.03	.77	2.15	.80	1.52	.70	1.41	.68	3.43	.68	3.43	.69	3.20	.85	2.87	.90	2.96	.78	2.86	.81	2.38	1.09
國民小學	2.98	.74	2.26	.76	1.59	.74	1.50	.72	3.29	.70	3.26	.72	3.05	.86	2.67	.88	2.84	.81	2.80	.80	2.50	1.10
中等學校	3.01	.78	2.14	.81	1.51	.70	1.44	.68	2.92	.85	2.97	.82	2.94	.85	2.57	.91	2.84	.82	2.92	.79	2.31	1.09
特殊教育學校(班)	2.98	.74	2.21	.76	1.54	.69	1.48	.67	3.54	.66	3.52	.66	3.41	.73	2.84	.82	2.97	.76	2.95	.80	2.81	1.05
師資培育學校類型																						
未開設師資職前教育課程之學校
師範/教育大學	2.91	.76	2.23	.78	1.56	.73	1.48	.70	3.10	.83	3.13	.79	3.03	.85	2.52	.90	2.81	.82	2.81	.81	2.34	1.10
設有師資培育相關學系之大學	3.02	.73	2.21	.78	1.55	.72	1.48	.71	3.26	.72	3.25	.71	3.07	.84	2.77	.85	2.85	.80	2.86	.77	2.41	1.09
設有師資培育中心之大學	3.17	.76	2.03	.80	1.45	.66	1.40	.66	3.11	.82	3.09	.83	3.01	.89	2.80	.90	2.96	.78	3.02	.77	2.52	1.08

註1：此表數據為"畢業學校有開設師資職前教育課程，且在民國83年以後，於畢業學校修一門以上師培課程，且至少有一類師資職前教育課程類別已經修畢或是正在修習"之受訪者資料，數值已扣除遺漏值、經加權處理且以四捨五入計算。

註2：「師資培育類科」為複選題，已修畢該類別教育專業課程者（不含教育實習）就會列入。

註3：題目為：當您在貴校修習教育專業課程時，下列事項多常發生？

註4：分數計算方式為「1=沒有或極少；2=偶爾；3=有時；4=經常」

表36 修習師資職前教育課程情形_(1)積極參與討論、發問

	沒有或極少		偶爾		有時		經常		小計	
	個數	列%	個數	列%	個數	列%	個數	列%	個數	列%
師資培育類科										
幼稚園	26	2.9	177	19.6	440	48.9	257	28.6	900	100.0
國民小學	38	1.7	526	23.6	1,109	49.7	557	25.0	2,228	100.0
中等學校	82	2.6	682	22.0	1,476	47.6	865	27.9	3,104	100.0
特殊教育學校(班)	15	2.2	144	21.5	347	51.9	163	24.4	668	100.0
師資培育學校類型										
未開設師資職前教育課程之學校	0	.0	0	.0	0	.0	0	.0	0	.0
師範/教育大學	85	2.6	857	25.9	1,619	48.9	746	22.6	3,307	100.0
設有師資培育相關學系之大學	25	1.7	303	20.5	773	52.3	379	25.6	1,480	100.0
設有師資培育中心之大學	32	2.0	249	15.8	722	45.8	573	36.4	1,576	100.0
小計	142	2.2	1,410	22.2	3,114	48.9	1,698	26.7	6,363	100.0

註1：此表數據為"畢業學校有開設師資職前教育課程，且在民國83年以後，於畢業學校修一門以上師培課程，且至少有一類師資培育類科已經修畢或是正在修習"之受訪者資料，數值已扣除遺漏值、經加權處理且以四捨五入計算。

註2：題目：當您在貴校修習教育專業課程時，下列事項多常發生？積極參與討論、發問

註3："師資培育類科"為複選。

表37 修習師資職前教育課程情形_(2)覺得課程無聊，不感興趣

	沒有或極少		偶爾		有時		經常		小計	
	個數	列%	個數	列%	個數	列%	個數	列%	個數	列%
師資培育類科										
幼稚園	192	21.3	417	46.3	252	28.0	40	4.4	900	100.0
國民小學	325	14.6	1,102	49.4	700	31.4	101	4.6	2,228	100.0
中等學校	665	21.4	1,495	48.2	778	25.1	166	5.4	3,104	100.0
特殊教育學校(班)	108	16.2	344	51.5	187	27.9	29	4.4	668	100.0
師資培育學校類型										
未開設師資職前教育課程之學校	0	.0	0	.0	0	.0	0	.0	0	.0
師範/教育大學	537	16.2	1,643	49.7	950	28.7	178	5.4	3,307	100.0
設有師資培育相關學系之大學	253	17.1	731	49.4	427	28.9	69	4.7	1,480	100.0
設有師資培育中心之大學	423	26.9	731	46.4	369	23.4	54	3.4	1,576	100.0
小計	1,213	19.1	3,104	48.8	1,746	27.4	300	4.7	6,363	100.0

註1：此表數據為"畢業學校有開設師資職前教育課程，且在民國83年以後，於畢業學校修一門以上師培課程，且至少有一類師資培育類科已經修畢或是正在修習"之受訪者資料，數值已扣除遺漏值、經加權處理且以四捨五入計算。

註2：題目：當您在貴校修習教育專業課程時，下列事項多常發生？覺得課程無聊，不感興趣

註3："師資培育類科"為複選。

表38 修習師資職前教育課程情形_(3) 曠課或缺課

	沒有或極少		偶爾		有時		經常		小計	
	個數	列%	個數	列%	個數	列%	個數	列%	個數	列%
師資培育類科										
幼稚園	539	59.8	264	29.4	91	10.1	6	.7	900	100.0
國民小學	1,225	55.0	719	32.2	257	11.5	28	1.2	2,228	100.0
中等學校	1,879	60.5	904	29.1	297	9.6	25	.8	3,104	100.0
特殊教育學校(班)	384	57.4	217	32.4	63	9.4	5	.7	668	100.0
師資培育學校類型										
未開設師資職前教育課程之學校	0	.0	0	.0	0	.0	0	.0	0	.0
師範/教育大學	1,878	56.8	1,027	31.1	368	11.1	34	1.0	3,307	100.0
設有師資培育相關學系之大學	851	57.5	456	30.8	158	10.7	15	1.0	1,480	100.0
設有師資培育中心之大學	1,014	64.4	432	27.4	120	7.6	10	.6	1,576	100.0
小計	3,743	58.8	1,915	30.1	646	10.2	59	.9	6,363	100.0

註1：此表數據為"畢業學校有開設師資職前教育課程，且在民國83年以後，於畢業學校修一門以上師培課程，且至少有一類師資培育類科已經修畢或是正在修習"之受訪者資料，數值已扣除遺漏值、經加權處理且以四捨五入計算。

註2：題目：當您在貴校修習教育專業課程時，下列事項多常發生？曠課或缺課

註3："師資培育類科"為複選。

表39 修習師資職前教育課程情形_(4)作業缺交或應付了事

	沒有或極少		偶爾		有時		經常		小計	
	個數	列%	個數	列%	個數	列%	個數	列%	個數	列%
師資培育類科										
幼稚園	616	68.4	208	23.0	66	7.4	11	1.2	900	100.0
國民小學	1,394	62.5	595	26.7	211	9.5	29	1.3	2,228	100.0
中等學校	2,038	65.6	785	25.3	254	8.2	28	.9	3,104	100.0
特殊教育學校(班)	410	61.4	203	30.4	49	7.3	6	.9	668	100.0
師資培育學校類型										
未開設師資職前教育課程之學校	0	.0	0	.0	0	.0	0	.0	0	.0
師範/教育大學	2,084	63.0	897	27.1	287	8.7	38	1.2	3,307	100.0
設有師資培育相關學系之大學	936	63.2	393	26.6	132	8.9	19	1.3	1,480	100.0
設有師資培育中心之大學	1,094	69.4	350	22.2	119	7.6	13	.8	1,576	100.0
小計	4,114	64.7	1,640	25.8	538	8.5	70	1.1	6,363	100.0

註1：此表數據為"畢業學校有開設師資職前教育課程，且在民國83年以後，於畢業學校修一門以上師培課程，且至少有一類師資培育類科已經修畢或是正在修習"之受訪者資料，數值已扣除遺漏值、經加權處理且以四捨五入計算。

註2：題目：當您在貴校修習教育專業課程時，下列事項多常發生？作業缺交或應付了事

註3："師資培育類科"為複選。

表40 修習師資職前教育課程情形_(5)有實際接觸學生和教學現場的機會

	沒有或極少		偶爾		有時		經常		小計	
	個數	列%	個數	列%	個數	列%	個數	列%	個數	列%
師資培育類科										
幼稚園	10	1.1	66	7.3	349	38.8	475	52.8	900	100.0
國民小學	24	1.1	245	11.0	1,027	46.1	933	41.9	2,228	100.0
中等學校	210	6.8	630	20.3	1,467	47.2	797	25.7	3,104	100.0
特殊教育學校(班)	6	1.0	42	6.3	204	30.5	416	62.2	668	100.0
師資培育學校類型										
未開設師資職前教育課程之學校	0	.0	0	.0	0	.0	0	.0	0	.0
師範/教育大學	158	4.8	512	15.5	1,489	45.0	1,148	34.7	3,307	100.0
設有師資培育相關學系之大學	20	1.3	181	12.2	675	45.6	604	40.8	1,480	100.0
設有師資培育中心之大學	69	4.4	252	16.0	697	44.2	557	35.4	1,576	100.0
小計	247	3.9	945	14.9	2,861	45.0	2,309	36.3	6,363	100.0

註1：此表數據為"畢業學校有開設師資職前教育課程，且在民國83年以後，於畢業學校修一門以上師培課程，且至少有一類師資培育類科已經修畢或是正在修習"之受訪者資料，數值已扣除遺漏值、經加權處理且以四捨五入計算。

註2：題目：當您在貴校修習教育專業課程時，下列事項多常發生？有實際接觸學生和教學現場的機會

註3："師資培育類科"為複選。

表41 修習師資職前教育課程情形_(6)有實際教學的機會

	沒有或極少		偶爾		有時		經常		小計	
	個數	列%	個數	列%	個數	列%	個數	列%	個數	列%
師資培育類科										
幼稚園	18	2.0	52	5.8	357	39.6	474	52.6	900	100.0
國民小學	29	1.3	277	12.4	1,011	45.4	911	40.9	2,228	100.0
中等學校	160	5.1	601	19.4	1,509	48.6	835	26.9	3,104	100.0
特殊教育學校(班)	8	1.1	40	5.9	220	32.9	401	60.1	668	100.0
師資培育學校類型										
未開設師資職前教育課程之學校	0	.0	0	.0	0	.0	0	.0	0	.0
師範/教育大學	108	3.3	503	15.2	1,534	46.4	1,162	35.1	3,307	100.0
設有師資培育相關學系之大學	18	1.2	187	12.6	687	46.4	589	39.8	1,480	100.0
設有師資培育中心之大學	79	5.0	243	15.4	704	44.7	550	34.9	1,576	100.0
小計	204	3.2	933	14.7	2,925	46.0	2,301	36.2	6,363	100.0

註1：此表數據為"畢業學校有開設師資職前教育課程，且在民國83年以後，於畢業學校修一門以上師培課程，且至少有一類師資培育類科已經修畢或是正在修習"之受訪者資料，數值已扣除遺漏值、經加權處理且以四捨五入計算。

註2：題目：當您在貴校修習教育專業課程時，下列事項多常發生？有實際教學的機會

註3："師資培育類科"為複選。

機密等級：□一般 □限閱 ■敏感 □機密

表42 修習師資職前教育課程情形_(7)有編製教材的機會

	沒有或極少		偶爾		有時		經常		小計	
	個數	列%	個數	列%	個數	列%	個數	列%	個數	列%
師資培育類科										
幼稚園	45	5.0	116	12.9	352	39.1	387	43.0	900	100.0
國民小學	120	5.4	405	18.2	940	42.2	764	34.3	2,228	100.0
中等學校	218	7.0	565	18.2	1,496	48.2	826	26.6	3,104	100.0
特殊教育學校(班)	8	1.1	75	11.3	223	33.4	362	54.2	668	100.0
師資培育學校類型										
未開設師資職前教育課程之學校	0	.0	0	.0	0	.0	0	.0	0	.0
師範/教育大學	190	5.7	577	17.5	1,493	45.2	1,047	31.7	3,307	100.0
設有師資培育相關學系之大學	72	4.8	254	17.2	650	43.9	504	34.1	1,480	100.0
設有師資培育中心之大學	118	7.5	259	16.5	685	43.4	514	32.6	1,576	100.0
小計	380	6.0	1,091	17.1	2,828	44.4	2,065	32.4	6,363	100.0

註1：此表數據為"畢業學校有開設師資職前教育課程，且在民國83年以後，於畢業學校修一門以上師培課程，且至少有一類師資培育類科已經修畢或是正在修習"之受訪者資料，數值已扣除遺漏值、經加權處理且以四捨五入計算。

註2：題目：當您在貴校修習教育專業課程時，下列事項多常發生？有編製教材的機會

註3："師資培育類科"為複選。

機密等級：□一般 □限閱 ■敏感 □機密

表43 修習師資職前教育課程情形_(8)課外參與教育相關的演講、研討會或工作坊

	沒有或極少		偶爾		有時		經常		小計	
	個數	列%	個數	列%	個數	列%	個數	列%	個數	列%
師資培育類科										
幼稚園	77	8.6	197	21.9	394	43.8	232	25.8	900	100.0
國民小學	231	10.4	673	30.2	934	41.9	391	17.5	2,228	100.0
中等學校	409	13.2	1,006	32.4	1,196	38.5	494	15.9	3,104	100.0
特殊教育學校(班)	34	5.1	187	28.0	299	44.8	148	22.2	668	100.0
師資培育學校類型										
未開設師資職前教育課程之學校	0	.0	0	.0	0	.0	0	.0	0	.0
師範/教育大學	465	14.1	1,108	33.5	1,276	38.6	458	13.8	3,307	100.0
設有師資培育相關學系之大學	109	7.4	412	27.9	670	45.2	289	19.5	1,480	100.0
設有師資培育中心之大學	142	9.0	401	25.4	654	41.5	378	24.0	1,576	100.0
小計	717	11.3	1,922	30.2	2,600	40.9	1,125	17.7	6,363	100.0

註1：此表數據為"畢業學校有開設師資職前教育課程，且在民國83年以後，於畢業學校修一門以上師培課程，且至少有一類師資培育類科已經修畢或是正在修習"之受訪者資料，數值已扣除遺漏值、經加權處理且以四捨五入計算。

註2：題目：當您在貴校修習教育專業課程時，下列事項多常發生？課外參與教育相關的演講、研討會或工作坊

註3："師資培育類科"為複選。

機密等級：□一般 □限閱 ■敏感 □機密

表44 修習師資職前教育課程情形_(9)閱讀課外教育相關的書籍或素材

	沒有或極少		偶爾		有時		經常		小計	
	個數	列%	個數	列%	個數	列%	個數	列%	個數	列%
師資培育類科										
幼稚園	29	3.2	205	22.8	440	48.9	227	25.2	900	100.0
國民小學	112	5.0	614	27.6	1,028	46.1	474	21.3	2,228	100.0
中等學校	177	5.7	805	25.9	1,473	47.5	649	20.9	3,104	100.0
特殊教育學校(班)	16	2.4	157	23.5	328	49.1	167	24.9	668	100.0
師資培育學校類型										
未開設師資職前教育課程之學校	0	.0	0	.0	0	.0	0	.0	0	.0
師範/教育大學	194	5.9	911	27.5	1,528	46.2	675	20.4	3,307	100.0
設有師資培育相關學系之大學	69	4.6	390	26.3	710	48.0	311	21.0	1,480	100.0
設有師資培育中心之大學	56	3.5	353	22.4	772	49.0	395	25.1	1,576	100.0
小計	318	5.0	1,653	26.0	3,010	47.3	1,382	21.7	6,363	100.0

註1：此表數據為"畢業學校有開設師資職前教育課程，且在民國83年以後，於畢業學校修一門以上師培課程，且至少有一類師資培育類科已經修畢或是正在修習"之受訪者資料，數值已扣除遺漏值、經加權處理且以四捨五入計算。

註2：題目：當您在貴校修習教育專業課程時，下列事項多常發生？閱讀課外教育相關的書籍或素材

註3："師資培育類科"為複選。

表45 修習師資職前教育課程情形_(10)關心教育政策與時事的發展

	沒有或極少		偶爾		有時		經常		小計	
	個數	列%	個數	列%	個數	列%	個數	列%	個數	列%
師資培育類科										
幼稚園	44	4.9	229	25.5	431	47.9	196	21.7	900	100.0
國民小學	115	5.2	636	28.5	1,058	47.5	420	18.8	2,228	100.0
中等學校	130	4.2	708	22.8	1,542	49.7	725	23.4	3,104	100.0
特殊教育學校(班)	23	3.4	160	23.9	313	46.8	173	26.0	668	100.0
師資培育學校類型										
未開設師資職前教育課程之學校	0	.0	0	.0	0	.0	0	.0	0	.0
師範/教育大學	183	5.5	912	27.6	1,571	47.5	641	19.4	3,307	100.0
設有師資培育相關學系之大學	58	3.9	382	25.8	747	50.5	293	19.8	1,480	100.0
設有師資培育中心之大學	49	3.1	308	19.5	780	49.5	439	27.9	1,576	100.0
小計	290	4.6	1,602	25.2	3,097	48.7	1,374	21.6	6,363	100.0

註1：此表數據為"畢業學校有開設師資職前教育課程，且在民國83年以後，於畢業學校修一門以上師培課程，且至少有一類師資培育類科已經修畢或是正在修習"之受訪者資料，數值已扣除遺漏值、經加權處理且以四捨五入計算。

註2：題目：當您在貴校修習教育專業課程時，下列事項多常發生？關心教育政策與時事的發展

註3："師資培育類科"為複選。

機密等級：□一般 □限閱 ■敏感 □機密

表46 修習師資職前教育課程情形_(11)參加教育營隊或服務活動(如：實踐史懷哲精神教育服務計畫、教育營等)

	沒有或極少		偶爾		有時		經常		小計	
	個數	列%	個數	列%	個數	列%	個數	列%	個數	列%
師資培育類科										
幼稚園	246	27.3	247	27.4	224	24.9	184	20.4	900	100.0
國民小學	548	24.6	556	25.0	595	26.7	529	23.8	2,228	100.0
中等學校	954	30.7	776	25.0	823	26.5	552	17.8	3,104	100.0
特殊教育學校(班)	96	14.4	159	23.9	190	28.4	223	33.4	668	100.0
師資培育學校類型										
未開設師資職前教育課程之學校	0	.0	0	.0	0	.0	0	.0	0	.0
師範/教育大學	1,001	30.3	825	25.0	836	25.3	645	19.5	3,307	100.0
設有師資培育相關學系之大學	381	25.8	418	28.3	367	24.8	313	21.2	1,480	100.0
設有師資培育中心之大學	374	23.7	356	22.6	492	31.2	354	22.5	1,576	100.0
小計	1,756	27.6	1,599	25.1	1,696	26.7	1,312	20.6	6,363	100.0

註1：此表數據為"畢業學校有開設師資職前教育課程，且在民國83年以後，於畢業學校修一門以上師培課程，且至少有一類師資培育類科已經修畢或是正在修習"之受訪者資料，數值已扣除遺漏值、經加權處理且以四捨五入計算。

註2：題目：當您在貴校修習教育專業課程時，下列事項多常發生？參加教育營隊或服務活動(如：實踐史懷哲精神教育服務計畫、教育營等)

註3："師資培育類科"為複選。

二、 教師授課情形評估

表47 教師的授課情況_各題平均數與標準差

	(1)教學不認真		(2)關心同學學習狀況與意見，樂於協助或回應同學需求		(3)提供的課程活動與作業，提升我對教育工作的興趣		(4)授課內容有助於系統性地瞭解教育領域		(5)上課只談理論，缺乏教育實務經驗		(6)運用多元的教學方法		(7)上課方式，以同學報告為主		(8)能引發學生批判思考能力		(9)經常提供實務/個案討論		(10)評分能夠反應學生的學習表現		(11)採多種方式評量學生		(12)教學或評量內容以通過教師資格檢定考試為導向		(13)鼓勵我們未來不一定當老師，可朝其他職業發展		(14)關注教育政策與時事的發展	
	平均數	標準差	平均數	標準差	平均數	標準差	平均數	標準差	平均數	標準差	平均數	標準差	平均數	標準差	平均數	標準差	平均數	標準差	平均數	標準差	平均數	標準差	平均數	標準差	平均數	標準差	平均數	標準差
師資培育類科																												
幼稚園	1.41	.60	3.27	.73	3.15	.73	3.19	.69	1.88	.74	3.05	.74	2.54	.79	2.84	.73	3.02	.73	2.96	.71	2.91	.76	2.73	.82	2.54	.86	3.18	.71
國民小學	1.55	.61	3.17	.67	2.96	.69	3.02	.66	2.13	.71	2.83	.71	2.63	.74	2.69	.71	2.78	.72	2.84	.65	2.73	.74	2.50	.78	2.55	.80	2.99	.70
中等學校	1.45	.63	3.29	.67	3.10	.71	3.12	.68	2.10	.78	2.97	.73	2.56	.75	2.89	.73	2.93	.72	2.99	.66	2.89	.74	2.60	.78	2.28	.82	3.16	.69
特殊教育學校(班)	1.58	.65	3.24	.67	3.06	.71	3.07	.70	2.03	.72	2.92	.71	2.55	.74	2.67	.74	2.90	.72	2.90	.65	2.81	.75	2.56	.80	2.55	.81	3.12	.67
師資培育學校類型																												
未開設師資職前教育課程之學校																												
師範/教育大學	1.53	.60	3.22	.65	3.00	.69	3.05	.66	2.14	.72	2.87	.70	2.56	.73	2.72	.72	2.85	.71	2.88	.65	2.76	.72	2.49	.74	2.45	.80	3.06	.68
設有師資培育相關學系之大學	1.51	.61	3.19	.69	3.02	.70	3.05	.65	2.08	.72	2.91	.74	2.63	.78	2.77	.71	2.83	.72	2.90	.64	2.82	.73	2.62	.82	2.51	.85	3.05	.72
設有師資培育中心之大學	1.35	.62	3.36	.71	3.22	.72	3.22	.70	1.95	.81	3.08	.73	2.56	.77	3.01	.73	3.04	.73	3.09	.68	3.02	.76	2.73	.83	2.26	.87	3.24	.71

註1：此表數據為"畢業學校有開設師資職前教育課程，且在民國83年以後，於畢業學校修一門以上師培課程，且至少有一類師資職前教育課程類別已經修畢或是正在修習"之受訪者資料，數值已扣除遺漏值、經加權處理且以四捨五入計算。

註2：「師資培育類科」為複選題，已修畢該類別教育專業課程者（不含教育實習）就會列入。

註3：題目為：當您在貴校修習教育專業課程時，教師的授課情況如何？

註4：分數計算方式為「1=沒有或極少老師如此；2=少部分老師如此；3=多數老師如此；4=大多數老師如此」

表48 教師的授課情況 (1)教學不認真

	沒有或極少老師如此		少部分老師如此		多數老師如此		大多數老師如此		小計	
	此		此		此		此		此	
	個數	列%	個數	列%	個數	列%	個數	列%	個數	列%
師資培育類科										
幼稚園	574	63.8	290	32.2	27	3.0	9	1.0	900	100.0
國民小學	1,111	49.8	1,018	45.7	83	3.7	17	.8	2,228	100.0
中等學校	1,876	60.4	1,088	35.0	99	3.2	42	1.3	3,104	100.0
特殊教育學校(班)	333	49.9	294	43.9	32	4.8	9	1.4	668	100.0
師資培育學校類型										
未開設師資職前教育課程之學校	0	.0	0	.0	0	.0	0	.0	0	.0
師範/教育大學	1,724	52.1	1,443	43.6	117	3.5	23	.7	3,307	100.0
設有師資培育相關學系之大學	798	53.9	618	41.8	48	3.3	15	1.0	1,480	100.0
設有師資培育中心之大學	1,116	70.8	390	24.7	45	2.8	26	1.7	1,576	100.0
小計	3,638	57.2	2,451	38.5	210	3.3	64	1.0	6,363	100.0

註1：此表數據為"畢業學校有開設師資職前教育課程，且在民國83年以後，於畢業學校修一門以上師培課程，且至少有一類師資培育類科已經修畢或是正在修習"之受訪者資料，數值已扣除遺漏值、經加權處理且以四捨五入計算。

註2：題目：當您在貴校修習教育專業課程時，教師的授課情況如何？教學不認真

註3："師資培育類科"為複選。

表49 教師的授課情況 (2)關心同學學習狀況與意見，樂於協助或回應同學需求

	沒有或極少老師如此		少部分老師如此		多數老師如此		大多數老師如此		小計	
	此		此		此		此		此	
	個數	列%	個數	列%	個數	列%	個數	列%	個數	列%
師資培育類科										
幼稚園	22	2.4	84	9.4	426	47.3	368	40.9	900	100.0
國民小學	33	1.5	251	11.2	1,257	56.4	688	30.9	2,228	100.0
中等學校	46	1.5	241	7.8	1,580	50.9	1,238	39.9	3,104	100.0
特殊教育學校(班)	5	.8	73	10.9	345	51.7	245	36.6	668	100.0
師資培育學校類型										
未開設師資職前教育課程之學校	0	.0	0	.0	0	.0	0	.0	0	.0
師範/教育大學	29	.9	332	10.0	1,829	55.3	1,117	33.8	3,307	100.0
設有師資培育相關學系之大學	30	2.0	145	9.8	813	55.0	492	33.3	1,480	100.0
設有師資培育中心之大學	38	2.4	103	6.5	697	44.2	738	46.8	1,576	100.0
小計	96	1.5	580	9.1	3,340	52.5	2,347	36.9	6,363	100.0

註1：此表數據為"畢業學校有開設師資職前教育課程，且在民國83年以後，於畢業學校修一門以上師培課程，且至少有一類師資培育類科已經修畢或是正在修習"之受訪者資料，數值已扣除遺漏值、經加權處理且以四捨五入計算。

註2：題目：當您在貴校修習教育專業課程時，教師的授課情況如何？關心同學學習狀況與意見，樂於協助或回應同學需求

註3："師資培育類科"為複選。

機密等級：□一般 □限閱 ■敏感 □機密

表50 教師的授課情況 (3)提供的課程活動與作業，提升我對教育工作的興趣

	沒有或極少老師如此		少部分老師如此		多數老師如此		大多數老師如此		小計	
	個數	列%	個數	列%	個數	列%	個數	列%	個數	列%
師資培育類科										
幼稚園	19	2.1	123	13.6	459	51.0	300	33.3	900	100.0
國民小學	50	2.3	428	19.2	1,310	58.8	440	19.8	2,228	100.0
中等學校	67	2.1	447	14.4	1,700	54.8	891	28.7	3,104	100.0
特殊教育學校(班)	11	1.7	114	17.1	366	54.8	177	26.5	668	100.0
師資培育學校類型										
未開設師資職前教育課程之學校	0	.0	0	.0	0	.0	0	.0	0	.0
師範/教育大學	61	1.8	597	18.0	1,918	58.0	731	22.1	3,307	100.0
設有師資培育相關學系之大學	32	2.1	253	17.1	856	57.8	339	22.9	1,480	100.0
設有師資培育中心之大學	37	2.3	165	10.5	784	49.8	590	37.4	1,576	100.0
小計	129	2.0	1,014	15.9	3,559	55.9	1,661	26.1	6,363	100.0

註1：此表數據為"畢業學校有開設師資職前教育課程，且在民國83年以後，於畢業學校修一門以上師培課程，且至少有一類師資培育類科已經修畢或是正在修習"之受訪者資料，數值已扣除遺漏值、經加權處理且以四捨五入計算。

註2：題目：當您在貴校修習教育專業課程時，教師的授課情況如何？提供的課程活動與作業，提升我對教育工作的興趣

註3："師資培育類科"為複選。

表51 教師的授課情況 (4)授課內容有助於系統性地瞭解教育領域

	沒有或極少老師如此		少部分老師如此		多數老師如此		大多數老師如此		小計	
	此		此		此		此		此	
	個數	列%	個數	列%	個數	列%	個數	列%	個數	列%
師資培育類科										
幼稚園	18	2.0	92	10.2	494	54.9	297	32.9	900	100.0
國民小學	37	1.6	356	16.0	1,372	61.6	464	20.8	2,228	100.0
中等學校	54	1.7	393	12.7	1,798	57.9	860	27.7	3,104	100.0
特殊教育學校(班)	15	2.3	93	13.9	386	57.8	173	26.0	668	100.0
師資培育學校類型										
未開設師資職前教育課程之學校	0	.0	0	.0	0	.0	0	.0	0	.0
師範/教育大學	56	1.7	472	14.3	2,022	61.1	757	22.9	3,307	100.0
設有師資培育相關學系之大學	20	1.4	218	14.7	903	61.0	338	22.8	1,480	100.0
設有師資培育中心之大學	33	2.1	151	9.6	835	53.0	557	35.3	1,576	100.0
小計	110	1.7	841	13.2	3,760	59.1	1,652	26.0	6,363	100.0

註1：此表數據為"畢業學校有開設師資職前教育課程，且在民國83年以後，於畢業學校修一門以上師培課程，且至少有一類師資培育類科已經修畢或是正在修習"之受訪者資料，數值已扣除遺漏值、經加權處理且以四捨五入計算。

註2：題目：當您在貴校修習教育專業課程時，教師的授課情況如何？授課內容有助於系統性地瞭解教育領域

註3："師資培育類科"為複選。

表52 教師的授課情況 (5)上課只談理論，缺乏教育實務經驗

	沒有或極少老師如此		少部分老師如此		多數老師如此		大多數老師如此		小計	
	個數	列%	個數	列%	個數	列%	個數	列%	個數	列%
師資培育類科										
幼稚園	281	31.2	466	51.8	132	14.7	21	2.4	900	100.0
國民小學	341	15.3	1,364	61.2	426	19.1	97	4.4	2,228	100.0
中等學校	632	20.4	1,697	54.7	607	19.5	169	5.4	3,104	100.0
特殊教育學校(班)	141	21.0	386	57.7	121	18.1	21	3.2	668	100.0
師資培育學校類型										
未開設師資職前教育課程之學校	0	.0	0	.0	0	.0	0	.0	0	.0
師範/教育大學	521	15.8	1,969	59.5	666	20.1	151	4.6	3,307	100.0
設有師資培育相關學系之大學	275	18.6	863	58.3	286	19.3	56	3.8	1,480	100.0
設有師資培育中心之大學	476	30.2	777	49.3	241	15.3	81	5.2	1,576	100.0
小計	1,272	20.0	3,609	56.7	1,193	18.8	289	4.5	6,363	100.0

註1：此表數據為"畢業學校有開設師資職前教育課程，且在民國83年以後，於畢業學校修一門以上師培課程，且至少有一類師資培育類科已經修畢或是正在修習"之受訪者資料，數值已扣除遺漏值、經加權處理且以四捨五入計算。

註2：題目：當您在貴校修習教育專業課程時，教師的授課情況如何？上課只談理論，缺乏教育實務經驗

註3："師資培育類科"為複選。

表53 教師的授課情況 (6)運用多元的教學方法

	沒有或極少老師如此		少部分老師如此		多數老師如此		大多數老師如此		小計	
	此		此		此		此		此	
	個數	列%	個數	列%	個數	列%	個數	列%	個數	列%
師資培育類科										
幼稚園	17	1.9	170	18.8	461	51.2	253	28.1	900	100.0
國民小學	43	1.9	656	29.4	1,175	52.7	354	15.9	2,228	100.0
中等學校	54	1.7	711	22.9	1,618	52.1	722	23.2	3,104	100.0
特殊教育學校(班)	7	1.1	176	26.3	350	52.4	135	20.3	668	100.0
師資培育學校類型										
未開設師資職前教育課程之學校	0	.0	0	.0	0	.0	0	.0	0	.0
師範/教育大學	46	1.4	918	27.8	1,755	53.1	587	17.8	3,307	100.0
設有師資培育相關學系之大學	33	2.3	371	25.1	765	51.7	310	20.9	1,480	100.0
設有師資培育中心之大學	30	1.9	278	17.6	810	51.4	458	29.1	1,576	100.0
小計	110	1.7	1,568	24.6	3,330	52.3	1,355	21.3	6,363	100.0

註1：此表數據為"畢業學校有開設師資職前教育課程，且在民國83年以後，於畢業學校修一門以上師培課程，且至少有一類師資培育類科已經修畢或是正在修習"之受訪者資料，數值已扣除遺漏值、經加權處理且以四捨五入計算。

註2：題目：當您在貴校修習教育專業課程時，教師的授課情況如何？運用多元的教學方法

註3："師資培育類科"為複選。

表54 教師的授課情況 (7)上課方式，以同學報告為主法

	沒有或極少老師如此		少部分老師如此		多數老師如此		大多數老師如此		小計	
	個數	列%	個數	列%	個數	列%	個數	列%	個數	列%
師資培育類科										
幼稚園	72	8.0	367	40.7	367	40.8	94	10.4	900	100.0
國民小學	93	4.2	909	40.8	964	43.2	262	11.7	2,228	100.0
中等學校	157	5.1	1,384	44.6	1,233	39.7	331	10.6	3,104	100.0
特殊教育學校(班)	29	4.3	311	46.6	260	38.8	69	10.3	668	100.0
師資培育學校類型										
未開設師資職前教育課程之學校	0	.0	0	.0	0	.0	0	.0	0	.0
師範/教育大學	141	4.3	1,494	45.2	1,340	40.5	332	10.0	3,307	100.0
設有師資培育相關學系之大學	81	5.5	575	38.9	629	42.5	195	13.2	1,480	100.0
設有師資培育中心之大學	98	6.2	674	42.8	626	39.7	178	11.3	1,576	100.0
小計	320	5.0	2,744	43.1	2,594	40.8	705	11.1	6,363	100.0

註1：此表數據為"畢業學校有開設師資職前教育課程，且在民國83年以後，於畢業學校修一門以上師培課程，且至少有一類師資培育類科已經修畢或是正在修習"之受訪者資料，數值已扣除遺漏值、經加權處理且以四捨五入計算。

註2：題目：當您在貴校修習教育專業課程時，教師的授課情況如何？上課方式，以同學報告為主

註3："師資培育類科"為複選。

表55 教師的授課情況 (8)能引發學生批判思考能力

	沒有或極少老師如此		少部分老師如此		多數老師如此		大多數老師如此		小計	
	個數	列%	個數	列%	個數	列%	個數	列%	個數	列%
師資培育類科										
幼稚園	24	2.7	247	27.5	474	52.6	155	17.2	900	100.0
國民小學	69	3.1	806	36.1	1,099	49.3	255	11.4	2,228	100.0
中等學校	74	2.4	799	25.7	1,629	52.5	603	19.4	3,104	100.0
特殊教育學校(班)	29	4.3	245	36.6	316	47.3	79	11.8	668	100.0
師資培育學校類型										
未開設師資職前教育課程之學校	0	.0	0	.0	0	.0	0	.0	0	.0
師範/教育大學	106	3.2	1,123	34.0	1,657	50.1	422	12.7	3,307	100.0
設有師資培育相關學系之大學	40	2.7	459	31.0	782	52.9	199	13.5	1,480	100.0
設有師資培育中心之大學	34	2.1	313	19.9	835	53.0	394	25.0	1,576	100.0
小計	179	2.8	1,895	29.8	3,274	51.5	1,015	16.0	6,363	100.0

註1：此表數據為"畢業學校有開設師資職前教育課程，且在民國83年以後，於畢業學校修一門以上師培課程，且至少有一類師資培育類科已經修畢或是正在修習"之受訪者資料，數值已扣除遺漏值、經加權處理且以四捨五入計算。

註2：題目：當您在貴校修習教育專業課程時，教師的授課情況如何？能引發學生批判思考能力

註3："師資培育類科"為複選。

表56 教師的授課情況 (9)經常提供實務/個案討論

	沒有或極少老師如此		少部分老師如此		多數老師如此		大多數老師如此		小計	
	此		此		此		此		此	
	個數	列%	個數	列%	個數	列%	個數	列%	個數	列%
師資培育類科										
幼稚園	13	1.5	193	21.4	461	51.2	234	26.0	900	100.0
國民小學	51	2.3	712	32.0	1,135	50.9	330	14.8	2,228	100.0
中等學校	61	2.0	729	23.5	1,678	54.1	636	20.5	3,104	100.0
特殊教育學校(班)	6	.9	190	28.5	333	49.9	139	20.7	668	100.0
師資培育學校類型										
未開設師資職前教育課程之學校	0	.0	0	.0	0	.0	0	.0	0	.0
師範/教育大學	59	1.8	939	28.4	1,759	53.2	550	16.6	3,307	100.0
設有師資培育相關學系之大學	31	2.1	438	29.6	756	51.1	255	17.2	1,480	100.0
設有師資培育中心之大學	35	2.2	286	18.1	832	52.8	423	26.9	1,576	100.0
小計	125	2.0	1,663	26.1	3,346	52.6	1,229	19.3	6,363	100.0

註1：此表數據為"畢業學校有開設師資職前教育課程，且在民國83年以後，於畢業學校修一門以上師培課程，且至少有一類師資培育類科已經修畢或是正在修習"之受訪者資料，數值已扣除遺漏值、經加權處理且以四捨五入計算。

註2：題目：當您在貴校修習教育專業課程時，教師的授課情況如何？經常提供實務/個案討論

註3："師資培育類科"為複選。

機密等級：□一般 □限閱 ■敏感 □機密

表57 教師的授課情況 (10)評分能夠反應學生的學習表現

	沒有或極少老師如此		少部分老師如此		多數老師如此		大多數老師如此		小計	
	個數	列%	個數	列%	個數	列%	個數	列%	個數	列%
師資培育類科										
幼稚園	27	3.0	162	17.9	530	58.8	182	20.2	900	100.0
國民小學	48	2.2	536	24.1	1,376	61.7	268	12.0	2,228	100.0
中等學校	50	1.6	537	17.3	1,912	61.6	604	19.5	3,104	100.0
特殊教育學校(班)	10	1.5	146	21.9	412	61.6	100	15.0	668	100.0
師資培育學校類型										
未開設師資職前教育課程之學校	0	.0	0	.0	0	.0	0	.0	0	.0
師範/教育大學	72	2.2	707	21.4	2,088	63.1	441	13.3	3,307	100.0
設有師資培育相關學系之大學	26	1.7	310	20.9	930	62.8	215	14.5	1,480	100.0
設有師資培育中心之大學	25	1.6	227	14.4	911	57.8	413	26.2	1,576	100.0
小計	122	1.9	1,244	19.5	3,928	61.7	1,069	16.8	6,363	100.0

註1：此表數據為"畢業學校有開設師資職前教育課程，且在民國83年以後，於畢業學校修一門以上師培課程，且至少有一類師資培育類科已經修畢或是正在修習"之受訪者資料，數值已扣除遺漏值、經加權處理且以四捨五入計算。

註2：題目：當您在貴校修習教育專業課程時，教師的授課情況如何？評分能夠反應學生的學習表現

註3："師資培育類科"為複選。

表58 教師的授課情況 (11)採多種方式評量學生

	沒有或極少老師如此		少部分老師如此		多數老師如此		大多數老師如此		小計	
	個數	列%	個數	列%	個數	列%	個數	列%	個數	列%
師資培育類科										
幼稚園	29	3.3	214	23.8	468	52.0	189	21.0	900	100.0
國民小學	102	4.6	677	30.4	1,167	52.4	283	12.7	2,228	100.0
中等學校	87	2.8	774	24.9	1,646	53.0	597	19.2	3,104	100.0
特殊教育學校(班)	25	3.8	190	28.4	342	51.2	111	16.6	668	100.0
師資培育學校類型										
未開設師資職前教育課程之學校	0	.0	0	.0	0	.0	0	.0	0	.0
師範/教育大學	116	3.5	1,017	30.8	1,730	52.3	444	13.4	3,307	100.0
設有師資培育相關學系之大學	57	3.9	378	25.5	813	54.9	232	15.7	1,480	100.0
設有師資培育中心之大學	52	3.3	292	18.5	811	51.5	421	26.7	1,576	100.0
小計	226	3.5	1,687	26.5	3,354	52.7	1,097	17.2	6,363	100.0

註1：此表數據為"畢業學校有開設師資職前教育課程，且在民國83年以後，於畢業學校修一門以上師培課程，且至少有一類師資培育類科已經修畢或是正在修習"之受訪者資料，數值已扣除遺漏值、經加權處理且以四捨五入計算。

註2：題目：當您在貴校修習教育專業課程時，教師的授課情況如何？採多種方式評量學生

註3："師資培育類科"為複選。

表59 教師的授課情況 (12)教學或評量內容以通過教師資格檢定考試為導向

	沒有或極少老師如此		少部分老師如此		多數老師如此		大多數老師如此		小計	
	此									
	個數	列%	個數	列%	個數	列%	個數	列%	個數	列%
師資培育類科										
幼稚園	67	7.4	263	29.2	421	46.8	149	16.6	900	100.0
國民小學	188	8.4	939	42.1	897	40.2	205	9.2	2,228	100.0
中等學校	231	7.4	1,109	35.7	1,422	45.8	343	11.1	3,104	100.0
特殊教育學校(班)	57	8.5	250	37.5	288	43.1	73	10.9	668	100.0
師資培育學校類型										
未開設師資職前教育課程之學校	0	.0	0	.0	0	.0	0	.0	0	.0
師範/教育大學	246	7.4	1,438	43.5	1,367	41.3	256	7.7	3,307	100.0
設有師資培育相關學系之大學	122	8.3	512	34.6	649	43.9	196	13.3	1,480	100.0
設有師資培育中心之大學	129	8.2	416	26.4	778	49.3	254	16.1	1,576	100.0
小計	497	7.8	2,366	37.2	2,794	43.9	706	11.1	6,363	100.0

註1：此表數據為"畢業學校有開設師資職前教育課程，且在民國83年以後，於畢業學校修一門以上師培課程，且至少有一類師資培育類科已經修畢或是正在修習"之受訪者資料，數值已扣除遺漏值、經加權處理且以四捨五入計算。

註2：題目：當您在貴校修習教育專業課程時，教師的授課情況如何？教學或評量內容以通過教師資格檢定考試為導向

註3："師資培育類科"為複選。

表60 教師的授課情況 (13)鼓勵我們未來不一定要當老師，可朝其他職業發展

	沒有或極少老師如此		少部分老師如此		多數老師如此		大多數老師如此		小計	
	此		此		此		此		此	
	個數	列%	個數	列%	個數	列%	個數	列%	個數	列%
師資培育類科										
幼稚園	96	10.6	347	38.5	336	37.3	122	13.6	900	100.0
國民小學	189	8.5	878	39.4	910	40.8	252	11.3	2,228	100.0
中等學校	517	16.7	1,403	45.2	976	31.4	208	6.7	3,104	100.0
特殊教育學校(班)	55	8.3	268	40.2	265	39.7	79	11.9	668	100.0
師資培育學校類型										
未開設師資職前教育課程之學校	0	.0	0	.0	0	.0	0	.0	0	.0
師範/教育大學	336	10.2	1,450	43.8	1,219	36.9	302	9.1	3,307	100.0
設有師資培育相關學系之大學	174	11.7	545	36.9	589	39.8	172	11.6	1,480	100.0
設有師資培育中心之大學	306	19.4	692	43.9	438	27.8	140	8.9	1,576	100.0
小計	816	12.8	2,688	42.2	2,245	35.3	614	9.7	6,363	100.0

註1：此表數據為"畢業學校有開設師資職前教育課程，且在民國83年以後，於畢業學校修一門以上師培課程，且至少有一類師資培育類科已經修畢或是正在修習"之受訪者資料，數值已扣除遺漏值、經加權處理且以四捨五入計算。

註2：題目：當您在貴校修習教育專業課程時，教師的授課情況如何？鼓勵我們未來不一定要當老師，可朝其他職業發展

註3："師資培育類科"為複選。

表61 教師的授課情況 (14)關注教育政策與時事的發展

	沒有或極少老師如此		少部分老師如此		多數老師如此		大多數老師如此		小計	
	此									
	個數	列%	個數	列%	個數	列%	個數	列%	個數	列%
師資培育類科										
幼稚園	11	1.2	128	14.3	451	50.1	309	34.4	900	100.0
國民小學	44	2.0	430	19.3	1,269	57.0	486	21.8	2,228	100.0
中等學校	44	1.4	403	13.0	1,655	53.3	1,003	32.3	3,104	100.0
特殊教育學校(班)	5	.8	99	14.8	371	55.6	192	28.8	668	100.0
師資培育學校類型										
未開設師資職前教育課程之學校	0	.0	0	.0	0	.0	0	.0	0	.0
師範/教育大學	40	1.2	551	16.7	1,871	56.6	844	25.5	3,307	100.0
設有師資培育相關學系之大學	28	1.9	262	17.7	797	53.9	393	26.6	1,480	100.0
設有師資培育中心之大學	32	2.0	160	10.1	786	49.9	598	37.9	1,576	100.0
小計	100	1.6	973	15.3	3,455	54.3	1,835	28.8	6,363	100.0

註1：此表數據為"畢業學校有開設師資職前教育課程，且在民國83年以後，於畢業學校修一門以上師培課程，且至少有一類師資培育類科已經修畢或是正在修習"之受訪者資料，數值已扣除遺漏值、經加權處理且以四捨五入計算。

註2：題目：當您在貴校修習教育專業課程時，教師的授課情況如何？關注教育政策與時事的發展

註3："師資培育類科"為複選。

三、課程開設與安排情形

表62 課程開設與安排的情況_各題平均數與標準差

	課程開設與安排的情況_ (1)		課程開設與安排的情況_ (2)		課程開設與安排的情況_ (3) 各年		課程開設與安排的情況_ (4) 開課		課程開設與安排的情況_ (5) 授課		課程開設與安排的情況_ (6) 無法		課程開設與安排的情況_ (7) 選修		課程開設與安排的情況_ (8) 整體		課程開設與安排的情況_ (9) 整體	
	平均數	標準差	平均數	標準差	平均數	標準差	平均數	標準差	平均數	標準差	平均數	標準差	平均數	標準差	平均數	標準差	平均數	標準差
	課程開設與安排的情況_ (1) 課程之間的重複性大 課程開設與安排的情況_ (2) 課程內容過於容易，缺乏挑戰性 課程開設與安排的情況_ (3) 各年度課程邏輯或難易順序的安排不當 課程開設與安排的情況_ (4) 開課名稱與授課內容不一致 課程開設與安排的情況_ (5) 授課教師的安排不當(如：專長不符合、不適任、或重複性高) 課程開設與安排的情況_ (6) 無法順利修到想修的課程有充分選擇機會(如：停開、衝堂、或跨校選課不便等) 課程開設與安排的情況_ (7) 選修課程多元，我有信心成為一個好老師 課程開設與安排的情況_ (8) 整體課程安排讓我有信心考 課程開設與安排的情況_ (9) 整體課程安排讓我有信心考																	
師資培育類科																		
幼稚園	2.21	.64	1.96	.57	2.17	.74	1.89	.61	2.09	.73	2.47	.83	2.86	.75	2.90	.65	2.77	.71
國民小學	2.27	.62	2.06	.56	2.22	.67	2.01	.60	2.16	.66	2.69	.79	2.68	.69	2.67	.69	2.50	.74
中等學校	2.10	.61	1.99	.56	2.09	.65	1.84	.58	1.97	.65	2.58	.86	2.77	.74	2.83	.68	2.72	.74
特殊教育學校(班)	2.22	.62	2.02	.55	2.23	.68	1.94	.58	2.09	.66	2.57	.80	2.75	.70	2.79	.70	2.62	.77
師資培育學校類型																		
未開設師資職前教育課
師範/教育大學	2.20	.60	2.04	.54	2.20	.66	1.92	.57	2.06	.63	2.69	.83	2.69	.72	2.73	.69	2.59	.75
設有師資培育相關學系之大學	2.22	.60	2.04	.55	2.23	.68	2.00	.62	2.17	.69	2.54	.82	2.77	.71	2.74	.68	2.59	.74
設有師資培育中心之大學	2.08	.66	1.93	.58	1.97	.63	1.80	.59	1.92	.68	2.44	.84	2.88	.73	2.93	.67	2.82	.72

註1：此表數據為"畢業學校有開設師資職前教育課程，且在民國83年以後，於畢業學校修一門以上師培課程，且至少有一類師資職前教育課程類別已經修畢或是正在修習"之受訪者資料，數值已扣除遺漏值、經加權處理且以四捨五入計算。

註2：「師資培育類科」為複選題，已修畢該類別教育專業課程者（不含教育實習）就會列入。

註3：題目為：貴校教育專業課程開設與安排的情況如何？

註4：分數計算方式為「1=完全不符合；2=不太符合；3=符合；4=非常符合」

表63 課程開設與安排的情況 (1)課程之間的重複性大

	非常不符合		不符合		符合		非常符合		小計	
	個數	列%	個數	列%	個數	列%	個數	列%	個數	列%
師資培育類科										
幼稚園	88	9.8	559	62.0	231	25.7	22	2.5	900	100.0
國民小學	136	6.1	1,431	64.2	589	26.4	73	3.3	2,228	100.0
中等學校	375	12.1	2,093	67.4	577	18.6	59	1.9	3,104	100.0
特殊教育學校(班)	52	7.8	437	65.4	160	24.0	19	2.8	668	100.0
師資培育學校類型										
未開設師資職前教育課程之學校	0	.0	0	.0	0	.0	0	.0	0	.0
師範/教育大學	259	7.8	2,208	66.8	760	23.0	79	2.4	3,307	100.0
設有師資培育相關學系之大學	102	6.9	992	67.1	349	23.6	36	2.4	1,480	100.0
設有師資培育中心之大學	248	15.7	986	62.6	303	19.2	38	2.4	1,576	100.0
小計	610	9.6	4,187	65.8	1,413	22.2	154	2.4	6,363	100.0

註1：此表數據為"畢業學校有開設師資職前教育課程，且在民國83年以後，於畢業學校修一門以上師培課程，且至少有一類師資培育類科已經修畢或是正在修習"之受訪者資料，數值已扣除遺漏值、經加權處理且以四捨五入計算。

註2：題目：貴校教育專業課程開設與安排的情況如何？課程之間的重複性大

註3："師資培育類科"為複選。

機密等級：□一般 □限閱 ■敏感 □機密

表64 課程開設與安排的情況 (2)課程內容過於容易，缺乏挑戰性

	非常不符合		不符合		符合		非常符合		小計	
	個數	列%	個數	列%	個數	列%	個數	列%	個數	列%
師資培育類科										
幼稚園	156	17.3	638	70.8	97	10.8	9	1.0	900	100.0
國民小學	248	11.1	1,621	72.7	330	14.8	29	1.3	2,228	100.0
中等學校	453	14.6	2,279	73.4	327	10.5	45	1.4	3,104	100.0
特殊教育學校(班)	82	12.2	503	75.3	70	10.5	13	2.0	668	100.0
師資培育學校類型										
未開設師資職前教育課程之學校	0	.0	0	.0	0	.0	0	.0	0	.0
師範/教育大學	374	11.3	2,482	75.1	408	12.3	43	1.3	3,307	100.0
設有師資培育相關學系之大學	173	11.7	1,093	73.9	190	12.8	24	1.6	1,480	100.0
設有師資培育中心之大學	312	19.8	1,087	69.0	159	10.1	18	1.1	1,576	100.0
小計	860	13.5	4,662	73.3	757	11.9	84	1.3	6,363	100.0

註1：此表數據為"畢業學校有開設師資職前教育課程，且在民國83年以後，於畢業學校修一門以上師培課程，且至少有一類師資培育類科已經修畢或是正在修習"之受訪者資料，數值已扣除遺漏值、經加權處理且以四捨五入計算。

註2：題目：貴校教育專業課程開設與安排的情況如何？課程內容過於容易，缺乏挑戰性

註3："師資培育類科"為複選。

表65 課程開設與安排的情況 (3)各年度課程邏輯或難易順序的安排不當

	非常不符合		不符合		符合		非常符合		小計	
	個數	列%	個數	列%	個數	列%	個數	列%	個數	列%
師資培育類科										
幼稚園	130	14.5	540	60.0	177	19.7	52	5.8	900	100.0
國民小學	208	9.4	1,411	63.3	514	23.1	96	4.3	2,228	100.0
中等學校	436	14.0	2,043	65.8	527	17.0	99	3.2	3,104	100.0
特殊教育學校(班)	61	9.1	432	64.6	139	20.8	36	5.4	668	100.0
師資培育學校類型										
未開設師資職前教育課程之學校	0	.0	0	.0	0	.0	0	.0	0	.0
師範/教育大學	320	9.7	2,147	64.9	699	21.1	141	4.3	3,307	100.0
設有師資培育相關學系之大學	147	9.9	919	62.1	347	23.4	68	4.6	1,480	100.0
設有師資培育中心之大學	310	19.7	1,034	65.6	200	12.7	31	2.0	1,576	100.0
小計	777	12.2	4,100	64.4	1,246	19.6	240	3.8	6,363	100.0

註1：此表數據為"畢業學校有開設師資職前教育課程，且在民國83年以後，於畢業學校修一門以上師培課程，且至少有一類師資培育類科已經修畢或是正在修習"之受訪者資料，數值已扣除遺漏值、經加權處理且以四捨五入計算。

註2：題目：貴校教育專業課程開設與安排的情況如何？各年度課程邏輯或難易順序的安排不當

註3："師資培育類科"為複選。

表66 課程開設與安排的情況 (4)開課名稱與授課內容不一致

	非常不符合		不符合		符合		非常符合		小計	
	個數	列%	個數	列%	個數	列%	個數	列%	個數	列%
師資培育類科										
幼稚園	216	24.0	580	64.4	94	10.4	10	1.1	900	100.0
國民小學	351	15.8	1,539	69.0	303	13.6	36	1.6	2,228	100.0
中等學校	776	25.0	2,080	67.0	213	6.9	35	1.1	3,104	100.0
特殊教育學校(班)	124	18.6	469	70.1	66	9.9	9	1.3	668	100.0
師資培育學校類型										
未開設師資職前教育課程之學校	0	.0	0	.0	0	.0	0	.0	0	.0
師範/教育大學	643	19.5	2,337	70.7	288	8.7	39	1.2	3,307	100.0
設有師資培育相關學系之大學	263	17.8	983	66.4	207	14.0	26	1.8	1,480	100.0
設有師資培育中心之大學	458	29.1	996	63.2	108	6.8	14	.9	1,576	100.0
小計	1,365	21.4	4,316	67.8	603	9.5	79	1.2	6,363	100.0

註1：此表數據為"畢業學校有開設師資職前教育課程，且在民國83年以後，於畢業學校修一門以上師培課程，且至少有一類師資培育類科已經修畢或是正在修習"之受訪者資料，數值已扣除遺漏值、經加權處理且以四捨五入計算。

註2：題目：貴校教育專業課程開設與安排的情況如何？開課名稱與授課內容不一致

註3："師資培育類科"為複選。

表67 課程開設與安排的情況 (5)授課教師的安排不當(如：專長不符合、不適任、或重複性高)

	非常不符合		不符合		符合		非常符合		小計	
	個數	列%	個數	列%	個數	列%	個數	列%	個數	列%
師資培育類科										
幼稚園	164	18.2	528	58.6	173	19.2	36	4.0	900	100.0
國民小學	258	11.6	1,445	64.9	445	20.0	80	3.6	2,228	100.0
中等學校	621	20.0	2,023	65.2	389	12.5	72	2.3	3,104	100.0
特殊教育學校(班)	101	15.1	424	63.4	126	18.9	18	2.6	668	100.0
師資培育學校類型										
未開設師資職前教育課程之學校	0	.0	0	.0	0	.0	0	.0	0	.0
師範/教育大學	490	14.8	2,221	67.2	517	15.6	79	2.4	3,307	100.0
設有師資培育相關學系之大學	181	12.2	929	62.8	307	20.8	63	4.3	1,480	100.0
設有師資培育中心之大學	390	24.8	954	60.5	193	12.2	39	2.5	1,576	100.0
小計	1,061	16.7	4,104	64.5	1,017	16.0	181	2.9	6,363	100.0

註1：此表數據為"畢業學校有開設師資職前教育課程，且在民國83年以後，於畢業學校修一門以上師培課程，且至少有一類師資培育類科已經修畢或是正在修習"之受訪者資料，數值已扣除遺漏值、經加權處理且以四捨五入計算。

註2：題目：貴校教育專業課程開設與安排的情況如何？授課教師的安排不當(如：專長不符合、不適任、或重複性高)

註3："師資培育類科"為複選。

表68 課程開設與安排的情況 (6)無法順利修到想修的課程(如：停開、衝堂、或跨校選課不便等)

	非常不符合		不符合		符合		非常符合		小計	
	個數	列%	個數	列%	個數	列%	個數	列%	個數	列%
師資培育類科										
幼稚園	103	11.4	372	41.3	328	36.4	98	10.9	900	100.0
國民小學	118	5.3	804	36.1	966	43.4	341	15.3	2,228	100.0
中等學校	289	9.3	1,209	39.0	1,134	36.5	472	15.2	3,104	100.0
特殊教育學校(班)	49	7.3	271	40.6	266	39.8	82	12.3	668	100.0
師資培育學校類型										
未開設師資職前教育課程之學校	0	.0	0	.0	0	.0	0	.0	0	.0
師範/教育大學	206	6.2	1,191	36.0	1,346	40.7	564	17.0	3,307	100.0
設有師資培育相關學系之大學	120	8.1	632	42.7	532	36.0	196	13.2	1,480	100.0
設有師資培育中心之大學	200	12.7	635	40.3	585	37.1	155	9.9	1,576	100.0
小計	527	8.3	2,458	38.6	2,463	38.7	915	14.4	6,363	100.0

註1：此表數據為"畢業學校有開設師資職前教育課程，且在民國83年以後，於畢業學校修一門以上師培課程，且至少有一類師資培育類科已經修畢或是正在修習"之受訪者資料，數值已扣除遺漏值、經加權處理且以四捨五入計算。

註2：題目：貴校教育專業課程開設與安排的情況如何？無法順利修到想修的課程(如：停開、衝堂、或跨校選課不便等)

註3："師資培育類科"為複選。

機密等級：□一般 □限閱 ■敏感 □機密

表69 課程開設與安排的情況 (7)選修課程多元，有充分選擇機會

	非常不符合		不符合		符合		非常符合		小計	
	個數	列%	個數	列%	個數	列%	個數	列%	個數	列%
師資培育類科										
幼稚園	39	4.4	209	23.2	492	54.6	160	17.8	900	100.0
國民小學	84	3.8	736	33.0	1,210	54.3	199	8.9	2,228	100.0
中等學校	165	5.3	784	25.3	1,741	56.1	414	13.4	3,104	100.0
特殊教育學校(班)	19	2.8	213	31.9	355	53.1	81	12.1	668	100.0
師資培育學校類型										
未開設師資職前教育課程之學校	0	.0	0	.0	0	.0	0	.0	0	.0
師範/教育大學	164	4.9	1,036	31.3	1,777	53.7	330	10.0	3,307	100.0
設有師資培育相關學系之大學	61	4.1	396	26.8	840	56.8	183	12.4	1,480	100.0
設有師資培育中心之大學	60	3.8	349	22.1	892	56.6	275	17.5	1,576	100.0
小計	285	4.5	1,780	28.0	3,510	55.2	788	12.4	6,363	100.0

註1：此表數據為"畢業學校有開設師資職前教育課程，且在民國83年以後，於畢業學校修一門以上師培課程，且至少有一類師資培育類科已經修畢或是正在修習"之受訪者資料，數值已扣除遺漏值、經加權處理且以四捨五入計算。

註2：題目：貴校教育專業課程開設與安排的情況如何？選修課程多元，有充分選擇機會

註3："師資培育類科"為複選。

表70 課程開設與安排的情況 (8)整體課程安排讓我有信心成為一個好老師

	非常不符合		不符合		符合		非常符合		小計	
	個數	列%	個數	列%	個數	列%	個數	列%	個數	列%
師資培育類科										
幼稚園	21	2.3	181	20.1	569	63.2	130	14.4	900	100.0
國民小學	108	4.8	699	31.4	1,237	55.5	184	8.3	2,228	100.0
中等學校	101	3.2	733	23.6	1,862	60.0	408	13.2	3,104	100.0
特殊教育學校(班)	27	4.0	170	25.4	388	58.1	83	12.4	668	100.0
師資培育學校類型										
未開設師資職前教育課程之學校	0	.0	0	.0	0	.0	0	.0	0	.0
師範/教育大學	136	4.1	944	28.5	1,900	57.5	327	9.9	3,307	100.0
設有師資培育相關學系之大學	59	4.0	405	27.4	872	58.9	144	9.7	1,480	100.0
設有師資培育中心之大學	40	2.6	291	18.5	983	62.4	261	16.6	1,576	100.0
小計	236	3.7	1,640	25.8	3,755	59.0	732	11.5	6,363	100.0

註1：此表數據為"畢業學校有開設師資職前教育課程，且在民國83年以後，於畢業學校修一門以上師培課程，且至少有一類師資培育類科已經修畢或是正在修習"之受訪者資料，數值已扣除遺漏值、經加權處理且以四捨五入計算。

註2：題目：貴校教育專業課程開設與安排的情況如何？整體課程安排讓我有信心成為一個好老師

註3："師資培育類科"為複選。

表71 課程開設與安排的情況 (9)整體課程安排讓我有信心考上正式教職

	非常不符合		不符合		符合		非常符合		小計	
	個數	列%	個數	列%	個數	列%	個數	列%	個數	列%
師資培育類科										
幼稚園	40	4.4	240	26.6	511	56.8	110	12.2	900	100.0
國民小學	190	8.5	871	39.1	1,020	45.8	147	6.6	2,228	100.0
中等學校	163	5.2	911	29.3	1,649	53.1	382	12.3	3,104	100.0
特殊教育學校(班)	49	7.3	225	33.7	326	48.8	68	10.1	668	100.0
師資培育學校類型										
未開設師資職前教育課程之學校	0	.0	0	.0	0	.0	0	.0	0	.0
師範/教育大學	236	7.1	1,172	35.4	1,609	48.7	290	8.8	3,307	100.0
設有師資培育相關學系之大學	104	7.0	515	34.8	737	49.8	123	8.3	1,480	100.0
設有師資培育中心之大學	61	3.8	389	24.7	897	56.9	229	14.5	1,576	100.0
小計	401	6.3	2,076	32.6	3,244	51.0	642	10.1	6,363	100.0

註1：此表數據為"畢業學校有開設師資職前教育課程，且在民國83年以後，於畢業學校修一門以上師培課程，且至少有一類師資培育類科已經修畢或是正在修習"之受訪者資料，數值已扣除遺漏值、經加權處理且以四捨五入計算。

註2：題目：貴校教育專業課程開設與安排的情況如何？整體課程安排讓我有信心考上正式教職

註3："師資培育類科"為複選。

四、對師培中心或所系認同度

表72 對師培中心或系所的描述_各題平均數與標準差

	對師培中心、系所或單位的認同度_(1) 對師資培育相關規定或政策提供充份資訊或說明		對師培中心、系所或單位的認同度_(2) 經常透過網頁、信件或海報提供教育新知或訊息		對師培中心、系所或單位的認同度_(3) 對師資生的課程與學習規劃提供完善諮詢或輔導		對師培中心、系所或單位的認同度_(4) 對師資生的實習與就業提供完善的諮詢或輔導		對師培中心、系所或單位的認同度_(5) 提供與已畢業師資生或實務工作者(如中小學教師)交流學習的機會		對師培中心、系所或單位的認同度_(6) 經常辦理師資培育或教育相關的演講、活動或營隊		對師培中心、系所或單位的認同度_(7) 師資培育行政工作品質(如效率、專業、創新、親切等)優良		對師培中心、系所或單位的認同度_(8) 所培育出的師資生在教職市場具有競爭力	
	平均數	標準差	平均數	標準差	平均數	標準差	平均數	標準差	平均數	標準差	平均數	標準差	平均數	標準差	平均數	標準差
師資培育類科																
幼稚園	2.96	.60	2.98	.61	2.94	.64	2.99	.60	2.91	.65	3.00	.66	3.01	.65	3.00	.60
國民小學	2.90	.59	2.91	.62	2.81	.64	2.85	.64	2.81	.67	2.91	.65	2.85	.66	2.84	.63
中等學校	3.00	.62	3.02	.63	2.98	.65	3.01	.64	2.96	.64	2.98	.66	3.00	.68	3.08	.60
特殊教育學校(班)	2.91	.61	2.89	.67	2.87	.69	2.91	.66	2.92	.66	2.95	.62	2.87	.69	2.91	.65
師資培育學校類型																
未開設師資職前教育課程之學校
師範/教育大學	2.91	.59	2.91	.61	2.86	.64	2.91	.62	2.86	.65	2.88	.64	2.87	.66	2.96	.62
設有師資培育相關學系之大學	2.93	.61	2.94	.62	2.87	.65	2.90	.63	2.88	.64	2.92	.63	2.91	.64	2.88	.62
設有師資培育中心之大學	3.07	.62	3.13	.62	3.08	.65	3.08	.65	3.04	.65	3.16	.64	3.15	.66	3.12	.59

註1：此表數據為"畢業學校有開設師資職前教育課程，且在民國83年以後，於畢業學校修一門以上師培課程，且至少有一類師資職前教育課程類別已經修畢或是正在修習"之受訪者資料，數值已扣除遺漏值、經加權處理且以四捨五入計算。

註2：「師資培育類科」為複選題，已修畢該類別教育專業課程者(不含教育實習)就會列入。

註3：題目為：下列對於貴校師資培育中心、系所或單位的描述，您同意的程度如何？

註4：分數計算方式為「1=完全不符合；2=不太符合；3=符合；4=非常符合」

表73 對師培中心或系所的描述 (1)對師資培育相關規定或政策提供充份資訊或說明

	非常不符合		不符合		符合		非常符合		小計	
	個數	列%	個數	列%	個數	列%	個數	列%	個數	列%
師資培育類科										
幼稚園	22	2.4	119	13.2	636	70.7	123	13.7	899	100.0
國民小學	50	2.3	360	16.2	1,584	71.1	233	10.5	2,227	100.0
中等學校	77	2.5	370	11.9	2,146	69.2	510	16.4	3,103	100.0
特殊教育學校(班)	14	2.1	116	17.4	455	68.2	83	12.4	667	100.0
師資培育學校類型										
未開設師資職前教育課程之學校	0	.0	0	.0	0	.0	0	.0	0	.0
師範/教育大學	72	2.2	519	15.7	2,343	70.8	373	11.3	3,307	100.0
設有師資培育相關學系之大學	37	2.5	214	14.4	1,042	70.4	187	12.6	1,480	100.0
設有師資培育中心之大學	38	2.4	130	8.3	1,084	68.8	323	20.5	1,575	100.0
小計	147	2.3	864	13.6	4,468	70.2	883	13.9	6,362	100.0

註1：此表數據為"畢業學校有開設師資職前教育課程，且在民國83年以後，於畢業學校修一門以上師培課程，且至少有一類師資培育類科已經修畢或是正在修習"之受訪者資料，數值已扣除遺漏值、經加權處理且以四捨五入計算。

註2：題目：對於貴校師資培育中心或系所的描述，您同意的程度如何？對師資培育相關規定或政策提供充份資訊或說明

註3："師資培育類科"為複選。

表74 對師培中心或系所的描述 (2)經常透過網頁、信件或海報提供教育新知或訊息

	非常不符合		不符合		符合		非常符合		小計	
	個數	列%	個數	列%	個數	列%	個數	列%	個數	列%
師資培育類科										
幼稚園	19	2.1	119	13.2	623	69.3	139	15.5	899	100.0
國民小學	54	2.4	385	17.3	1,507	67.7	281	12.6	2,227	100.0
中等學校	50	1.6	430	13.9	2,031	65.4	592	19.1	3,103	100.0
特殊教育學校(班)	20	3.0	128	19.2	423	63.4	97	14.5	667	100.0
師資培育學校類型										
未開設師資職前教育課程之學校	0	.0	0	.0	0	.0	0	.0	0	.0
師範/教育大學	75	2.3	562	17.0	2,264	68.5	406	12.3	3,307	100.0
設有師資培育相關學系之大學	29	2.0	243	16.4	989	66.8	219	14.8	1,480	100.0
設有師資培育中心之大學	18	1.1	161	10.2	996	63.2	400	25.4	1,575	100.0
小計	122	1.9	966	15.2	4,248	66.8	1,025	16.1	6,362	100.0

註1：此表數據為"畢業學校有開設師資職前教育課程，且在民國83年以後，於畢業學校修一門以上師培課程，且至少有一類師資培育類科已經修畢或是正在修習"之受訪者資料，數值已扣除遺漏值、經加權處理且以四捨五入計算。

註2：題目：對於貴校師資培育中心或系所的描述，您同意的程度如何？經常透過網頁、信件或海報提供教育新知或訊息

註3："師資培育類科"為複選。

表75 對師培中心或系所的描述 (3)對師資生的課程與學習規劃提供完善諮詢或輔導

	非常不符合		不符合		符合		非常符合		小計	
	個數	列%	個數	列%	個數	列%	個數	列%	個數	列%
師資培育類科										
幼稚園	22	2.4	143	15.9	599	66.6	135	15.1	899	100.0
國民小學	61	2.7	527	23.7	1,410	63.3	230	10.3	2,227	100.0
中等學校	74	2.4	467	15.0	2,002	64.5	561	18.1	3,103	100.0
特殊教育學校(班)	20	3.0	147	22.0	402	60.3	98	14.7	667	100.0
師資培育學校類型										
未開設師資職前教育課程之學校	0	.0	0	.0	0	.0	0	.0	0	.0
師範/教育大學	72	2.2	713	21.6	2,121	64.1	401	12.1	3,307	100.0
設有師資培育相關學系之大學	49	3.3	272	18.4	983	66.4	176	11.9	1,480	100.0
設有師資培育中心之大學	33	2.1	177	11.2	994	63.1	371	23.6	1,575	100.0
小計	154	2.4	1,162	18.3	4,098	64.4	948	14.9	6,362	100.0

註1：此表數據為"畢業學校有開設師資職前教育課程，且在民國83年以後，於畢業學校修一門以上師培課程，且至少有一類師資培育類科已經修畢或是正在修習"之受訪者資料，數值已扣除遺漏值、經加權處理且以四捨五入計算。

註2：題目：對於貴校師資培育中心或系所的描述，您同意的程度如何？對師資生的課程與學習規劃提供完善諮詢或輔導

註3："師資培育類科"為複選。

表76 對師培中心或系所的描述 (4)對師資生的實習與就業提供完善的諮詢或輔導

	非常不符合		不符合		符合		非常符合		小計	
	個數	列%	個數	列%	個數	列%	個數	列%	個數	列%
師資培育類科										
幼稚園	17	1.9	115	12.8	630	70.1	137	15.3	899	100.0
國民小學	70	3.1	440	19.7	1,477	66.3	241	10.8	2,227	100.0
中等學校	67	2.1	423	13.6	2,012	64.8	601	19.4	3,103	100.0
特殊教育學校(班)	19	2.9	122	18.3	425	63.8	101	15.1	667	100.0
師資培育學校類型										
未開設師資職前教育課程之學校	0	.0	0	.0	0	.0	0	.0	0	.0
師範/教育大學	72	2.2	583	17.6	2,208	66.8	444	13.4	3,307	100.0
設有師資培育相關學系之大學	44	3.0	246	16.6	1,007	68.1	183	12.3	1,480	100.0
設有師資培育中心之大學	38	2.4	163	10.4	1,003	63.7	372	23.6	1,575	100.0
小計	153	2.4	993	15.6	4,218	66.3	999	15.7	6,362	100.0

註1：此表數據為"畢業學校有開設師資職前教育課程，且在民國83年以後，於畢業學校修一門以上師培課程，且至少有一類師資培育類科已經修畢或是正在修習"之受訪者資料，數值已扣除遺漏值、經加權處理且以四捨五入計算。

註2：題目：對於貴校師資培育中心或系所的描述，您同意的程度如何？對師資生的實習與就業提供完善的諮詢或輔導

註3："師資培育類科"為複選。

表77 對師培中心或系所的描述 (5)提供與已畢業師資生或實務工作者(如中小學教師)交流學習的機會

	非常不符合		不符合		符合		非常符合		小計	
	個數	列%	個數	列%	個數	列%	個數	列%	個數	列%
師資培育類科										
幼稚園	22	2.5	165	18.3	584	64.9	128	14.3	899	100.0
國民小學	73	3.3	524	23.5	1,381	62.0	249	11.2	2,227	100.0
中等學校	66	2.1	501	16.2	2,018	65.0	518	16.7	3,103	100.0
特殊教育學校(班)	21	3.2	110	16.5	435	65.3	100	15.0	667	100.0
師資培育學校類型										
未開設師資職前教育課程之學校	0	.0	0	.0	0	.0	0	.0	0	.0
師範/教育大學	88	2.7	712	21.5	2,097	63.4	410	12.4	3,307	100.0
設有師資培育相關學系之大學	38	2.6	290	19.6	967	65.4	184	12.5	1,480	100.0
設有師資培育中心之大學	36	2.3	198	12.6	1,011	64.2	330	21.0	1,575	100.0
小計	162	2.5	1,201	18.9	4,075	64.0	925	14.5	6,362	100.0

註1：此表數據為"畢業學校有開設師資職前教育課程，且在民國83年以後，於畢業學校修一門以上師培課程，且至少有一類師資培育類科已經修畢或是正在修習"之受訪者資料，數值已扣除遺漏值、經加權處理且以四捨五入計算。

註2：題目：對於貴校師資培育中心或系所的描述，您同意的程度如何？提供與已畢業師資生或實務工作者（如中小學教師）交流學習的機會

註3："師資培育類科"為複選。

機密等級：□一般 □限閱 ■敏感 □機密

表78 對師培中心或系所的描述 (6)經常辦理師資培育或教育相關的演講、活動或營隊

	非常不符合		不符合		符合		非常符合		小計	
	個數	列%	個數	列%	個數	列%	個數	列%	個數	列%
師資培育類科										
幼稚園	23	2.5	125	13.9	582	64.7	170	18.9	899	100.0
國民小學	51	2.3	428	19.2	1,422	63.8	327	14.7	2,227	100.0
中等學校	40	1.3	577	18.6	1,875	60.4	610	19.7	3,103	100.0
特殊教育學校(班)	14	2.1	105	15.8	450	67.5	97	14.6	667	100.0
師資培育學校類型										
未開設師資職前教育課程之學校	0	.0	0	.0	0	.0	0	.0	0	.0
師範/教育大學	62	1.9	717	21.7	2,073	62.7	455	13.8	3,307	100.0
設有師資培育相關學系之大學	28	1.9	275	18.6	971	65.6	206	13.9	1,480	100.0
設有師資培育中心之大學	18	1.2	166	10.5	934	59.3	457	29.0	1,575	100.0
小計	108	1.7	1,157	18.2	3,979	62.5	1,118	17.6	6,362	100.0

註1：此表數據為"畢業學校有開設師資職前教育課程，且在民國83年以後，於畢業學校修一門以上師培課程，且至少有一類師資培育類科已經修畢或是正在修習"之受訪者資料，數值已扣除遺漏值、經加權處理且以四捨五入計算。

註2：題目：對於貴校師資培育中心或系所的描述，您同意的程度如何？經常辦理師資培育或教育相關的演講、活動或營隊

註3："師資培育類科"為複選。

表79 對師培中心或系所的描述 (7)師資培育行政工作品質 (如效率、專業、創新、親切等) 優良

	非常不符合		不符合		符合		非常符合		小計	
	個數	列%	個數	列%	個數	列%	個數	列%	個數	列%
師資培育類科										
幼稚園	35	3.9	84	9.4	621	69.0	160	17.8	899	100.0
國民小學	94	4.2	397	17.8	1,477	66.3	260	11.7	2,227	100.0
中等學校	111	3.6	391	12.6	1,988	64.1	613	19.8	3,103	100.0
特殊教育學校(班)	33	5.0	108	16.2	437	65.6	88	13.2	667	100.0
師資培育學校類型										
未開設師資職前教育課程之學校	0	.0	0	.0	0	.0	0	.0	0	.0
師範/教育大學	137	4.1	554	16.7	2,207	66.7	409	12.4	3,307	100.0
設有師資培育相關學系之大學	50	3.4	224	15.1	1,009	68.2	197	13.3	1,480	100.0
設有師資培育中心之大學	45	2.8	112	7.1	980	62.2	438	27.8	1,575	100.0
小計	232	3.7	889	14.0	4,196	65.9	1,045	16.4	6,362	100.0

註1：此表數據為"畢業學校有開設師資職前教育課程，且在民國83年以後，於畢業學校修一門以上師培課程，且至少有一類師資培育類科已經修畢或是正在修習"之受訪者資料，數值已扣除遺漏值、經加權處理且以四捨五入計算。

註2：題目：對於貴校師資培育中心或系所的描述，您同意的程度如何？師資培育行政工作品質（如效率、專業、創新、親切等）優良

註3："師資培育類科"為複選。

表80 對師培中心或系所的描述 (8)所培育出的師資生在教職市場具有競爭力

	非常不符合		不符合		符合		非常符合		小計	
	個數	列%	個數	列%	個數	列%	個數	列%	個數	列%
師資培育類科										
幼稚園	15	1.6	116	12.9	623	69.3	146	16.2	899	100.0
國民小學	61	2.8	466	20.9	1,469	65.9	231	10.4	2,227	100.0
中等學校	57	1.8	279	9.0	2,126	68.5	642	20.7	3,103	100.0
特殊教育學校(班)	20	3.0	116	17.4	436	65.4	95	14.2	667	100.0
師資培育學校類型										
未開設師資職前教育課程之學校	0	.0	0	.0	0	.0	0	.0	0	.0
師範/教育大學	72	2.2	490	14.8	2,240	67.7	505	15.3	3,307	100.0
設有師資培育相關學系之大學	38	2.5	272	18.4	1,007	68.1	163	11.0	1,480	100.0
設有師資培育中心之大學	21	1.4	126	8.0	1,071	68.0	357	22.6	1,575	100.0
小計	131	2.1	888	14.0	4,319	67.9	1,024	16.1	6,362	100.0

註1：此表數據為"畢業學校有開設師資職前教育課程，且在民國83年以後，於畢業學校修一門以上師培課程，且至少有一類師資培育類科已經修畢或是正在修習"之受訪者資料，數值已扣除遺漏值、經加權處理且以四捨五入計算。

註2：題目：對於貴校師資培育中心或系所的描述，您同意的程度如何？所培育出的師資生在教職市場具有競爭力

註3："師資培育類科"為複選。

五、課程滿意度

表81 整體課程滿意度

	非常不滿意		不滿意		滿意		非常滿意		小計	
	個數	列%	個數	列%	個數	列%	個數	列%	個數	列%
師資培育類科										
幼稚園	25	2.8	73	8.2	655	72.9	146	16.2	899	100.0
國民小學	41	1.8	319	14.3	1,650	74.1	217	9.7	2,227	100.0
中等學校	75	2.4	311	10.0	2,137	68.9	580	18.7	3,103	100.0
特殊教育學校(班)	11	1.7	70	10.4	502	75.2	85	12.7	667	100.0
師資培育學校類型										
未開設師資職前教育課程之學校	0	.0	0	.0	0	.0	0	.0	0	.0
師範/教育大學	53	1.6	375	11.3	2,456	74.3	424	12.8	3,307	100.0
設有師資培育相關學系之大學	38	2.6	205	13.9	1,079	72.9	158	10.7	1,480	100.0
設有師資培育中心之大學	40	2.5	122	7.7	1,040	66.0	374	23.7	1,575	100.0
小計	130	2.0	702	11.0	4,574	71.9	956	15.0	6,362	100.0

註1：此表數據為"畢業學校有開設師資職前教育課程，且在民國83年以後，於畢業學校修一門以上師培課程，且至少有一類師資培育類科已經修畢或是正在修習"之受訪者資料，數值已扣除遺漏值、經加權處理且以四捨五入計算。

註2：題目：整體來說，您對在(學校)所修習的教育專業課程滿意嗎？

註3："師資培育類科"為複選。

機密等級：□一般 □限閱 ■敏感 □機密

六、 再次修習課程的意願

表82 重新選擇修習課程的意願

	一定不會		不會		會		一定會		小計	
	個數	列%	個數	列%	個數	列%	個數	列%	個數	列%
師資培育類科										
幼稚園	15	1.7	95	10.5	549	61.0	241	26.8	899	100.0
國民小學	53	2.4	242	10.9	1,338	60.1	595	26.7	2,227	100.0
中等學校	65	2.1	294	9.5	1,727	55.6	1,021	32.9	3,107	100.0
特殊教育學校(班)	17	2.5	45	6.8	397	59.5	208	31.1	667	100.0
師資培育學校類型										
未開設師資職前教育課程之學校	0	.0	0	.0	0	.0	0	.0	0	.0
師範/教育大學	73	2.2	299	9.0	1,924	58.1	1,014	30.6	3,310	100.0
設有師資培育相關學系之大學	39	2.6	183	12.3	893	60.4	365	24.7	1,480	100.0
設有師資培育中心之大學	26	1.7	145	9.2	908	57.7	496	31.5	1,575	100.0
小計	138	2.2	626	9.8	3,726	58.5	1,875	29.5	6,365	100.0

註1：此表數據為"畢業學校有開設師資職前教育課程，且在民國83年以後，於畢業學校修一門以上師培課程，且至少有一類師資培育類科已經修畢或是正在修習"之受訪者資料，數值已扣除遺漏值、經加權處理且以四捨五入計算。

註2：題目：如果有機會重新選擇，您還會修習教育專業課程嗎？

註3："師資培育類科"為複選。

第五部分 畢業後規劃

一、 畢業時是否具備教育實習資格

表83 畢業時是否具備教育實習資格

	否		是		小計	
	個數	列%	個數	列%	個數	列%
師資培育類科						
幼稚園	37	4.1	863	95.9	899	100.0
國民小學	44	2.0	2,183	98.0	2,227	100.0
中等學校	77	2.5	3,030	97.5	3,107	100.0
特殊教育學校(班)	13	2.0	654	98.0	667	100.0
師資培育學校類型						
未開設師資職前教育課程之學校	0	.0	0	.0	0	.0
師範/教育大學	61	1.8	3,249	98.2	3,310	100.0
設有師資培育相關學系之大學	30	2.0	1,450	98.0	1,480	100.0
設有師資培育中心之大學	67	4.2	1,508	95.8	1,575	100.0
小計	157	2.5	6,208	97.5	6,365	100.0

註1：此表數據為"畢業學校有開設師資職前教育課程，且在民國83年以後，於畢業學校修一門以上師培課程，且至少有一類師資培育類科已經修畢或是正在修習"之受訪者資料，數值已扣除遺漏值、經加權處理且以四捨五入計算。

註2：題目：請問您大學畢業時是否已經修完教育專業課程，具備教育實習資格(包括半年或一年)？

註3："師資培育類科"為複選。

機密等級：一般 限閱 敏感 機密

二、 畢業後的實習規劃

表84 畢業時具備教育實習資格者，教育實習情形

	否，已經參加或無需參加 教育實習		否，將放棄教育 實習		是，但不會馬上參加教 育實習		是，會馬上參加教 育實習		小計	
	個數	列%	個數	列%	個數	列%	個數	列%	個數	列%
	師資培育類科									
幼稚園	22	2.5	40	4.7	92	10.7	708	82.1	863	100.0
國民小學	22	1.0	106	4.9	251	11.5	1,804	82.6	2,183	100.0
中等學校	40	1.3	124	4.1	642	21.2	2,223	73.4	3,030	100.0
特殊教育學校(班)	7	1.1	26	4.0	42	6.4	578	88.4	654	100.0
師資培育學校類型										
未開設師資職前教 育課程之學校	0	.0	0	.0	0	.0	0	.0	0	.0
師範/教育大學	18	.6	158	4.9	452	13.9	2,621	80.7	3,249	100.0
設有師資培育相關 學系之大學	10	.7	73	5.0	176	12.1	1,192	82.2	1,450	100.0
設有師資培育中心 之大學	59	3.9	56	3.7	329	21.8	1,064	70.5	1,508	100.0
小計	87	1.4	287	4.6	957	15.4	4,877	78.6	6,208	100.0

註1：此表數據為"畢業學校有開設師資職前教育課程，且在民國83年以後，於畢業學校修一門以上師培課程，畢業時已經修完教育專業課程，具備教育實習資格"之受訪者資料，數值已扣除遺漏值、經加權處理且以四捨五入計算。

註2：題目：大學畢業後，您打算參加教育實習嗎？

註3："師資培育類科"為複選。

表85 尚未實習者，畢業後將放棄教育實習的原因

	教職難求		從事其他工作的條件(如薪資、升遷等)較佳		不適合從事教職		其他		小計	
	個數	列%	個數	列%	個數	列%	個數	列%	個數	列%
師資培育類科										
幼稚園	6	15.7	21	51.8	12	29.7	1	2.8	40	100.0
國民小學	29	27.7	32	30.4	23	22.1	21	19.9	106	100.0
中等學校	38	30.3	38	30.8	26	20.9	22	18.0	124	100.0
特殊教育學校(班)	2	8.6	5	18.9	8	29.5	11	43.0	26	100.0
師資培育學校類型										
未開設師資職前教育課程之學校	0	.0	0	.0	0	.0	0	.0	0	.0
師範/教育大學	34	21.8	51	32.3	32	20.4	40	25.5	158	100.0
設有師資培育相關學系之大學	19	26.8	21	28.3	24	33.2	9	11.8	73	100.0
設有師資培育中心之大學	18	32.4	19	34.3	13	22.6	6	10.8	56	100.0
小計	72	25.1	91	31.7	69	24.1	55	19.1	287	100.0

註1：此表數據為"畢業學校有開設師資職前教育課程，且在民國83年以後，於畢業學校修一門以上師培課程，畢業時已經修完教育專業課程，具備教育實習資格，但是將放棄教育實習"之受訪者資料，數值已扣除遺漏值、經加權處理且以四捨五入計算。

註2：題目：大學畢業後，您打算參加教育實習嗎？

註3："師資培育類科"為複選。

機密等級：□一般 □限閱 ■敏感 □機密

三、 擔任幼稚園、中小學或高中職老師的意願

表86 擔任教師意願

	非常沒意願		沒意願		有意願		非常有意願		小計	
	個數	列%	個數	列%	個數	列%	個數	列%	個數	列%
師資培育類科										
幼稚園	11	1.4	60	7.3	402	48.8	349	42.5	822	100.0
國民小學	24	1.1	170	8.2	1,077	51.8	806	38.8	2,077	100.0
中等學校	45	1.5	308	10.6	1,402	48.3	1,151	39.6	2,906	100.0
特殊教育學校(班)	8	1.3	33	5.2	287	45.7	299	47.7	628	100.0
師資培育學校類型										
未開設師資職前教育課程之學校	0	.0	0	.0	0	.0	0	.0	0	.0
師範/教育大學	37	1.2	310	10.0	1,580	51.1	1,164	37.7	3,091	100.0
設有師資培育相關學系之大學	19	1.4	97	7.0	716	52.0	545	39.6	1,377	100.0
設有師資培育中心之大學	21	1.5	124	8.5	668	46.0	639	44.0	1,452	100.0
小計	78	1.3	531	9.0	2,964	50.1	2,349	39.7	5,921	100.0

註1：此表數據為"畢業學校有開設師資職前教育課程，且在民國83年以後，於畢業學校修一門以上師培課程，畢業時已經修完教育專業課程，具備教育實習資格，且不算放棄"之受訪者資料，數值已扣除遺漏值、經加權處理且以四捨五入計算。

註2：題目：您想擔任高級中等以下學校(含幼稚園)老師的意願有多強？

註3："師資培育類科"為複選。

機密等級：□一般 □限閱 ■敏感 □機密

四、 評估自己考取正式教師的機會

表87 評估自己考取正式教師的機會

	很小		小		大		很大		已經是正式教師		小計	
	個數	列%	個數	列%	個數	列%	個數	列%	個數	列%	個數	列%
師資培育類科												
幼稚園	57	6.9	233	28.4	359	43.7	173	21.1	0	.0	822	100.0
國民小學	226	10.9	705	34.0	788	38.0	355	17.1	2	.1	2,077	100.0
中等學校	223	7.7	805	27.7	1,276	43.9	593	20.4	8	.3	2,906	100.0
特殊教育學校(班)	43	6.9	161	25.7	263	41.9	160	25.5	0	.0	628	100.0
師資培育學校類型												
未開設師資職前教育課程之學校	0	.0	0	.0	0	.0	0	.0	0	.0	0	.0
師範/教育大學	267	8.6	911	29.5	1,320	42.7	593	19.2	0	.0	3,091	100.0
設有師資培育相關學系之大學	141	10.2	452	32.8	546	39.7	237	17.2	2	.2	1,377	100.0
設有師資培育中心之大學	110	7.6	408	28.1	607	41.8	319	22.0	8	.6	1,452	100.0
小計	518	8.7	1,770	29.9	2,474	41.8	1,149	19.4	10	.2	5,921	100.0

註1：此表數據為"畢業學校有開設師資職前教育課程，且在民國83年以後，於畢業學校修一門以上師培課程，畢業時已經修完教育專業課程，具備教育實習資格，且不算放棄"之受訪者資料，數值已扣除遺漏值、經加權處理且以四捨五入計算。

註2：題目：您覺得您最終會考上高級中等以下學校(含幼稚園)正式教師的機會有多大？

註3："師資培育類科"為複選。

五、 評估自己轉換至教職以外工作的可能

表88 評估自己轉換至教職以外工作的可能_各題平均數與標準差

	評估自己轉換至教職以外工作的可能__ (1) 我會找到其他比幼稚園、中小學或高中職教職條件更好的工作		評估自己轉換至教職以外工作的可能__ (2) 我會找到其他更符合自己興趣的工作		評估自己轉換至教職以外工作的可能__ (3) 我在教職以外的領域仍有很強的就業競爭力		評估自己轉換至教職以外工作的可能__ (4) 我在教職以外的領域不太容易找到理想工作	
	平均數	標準差	平均數	標準差	平均數	標準差	平均數	標準差
師資培育類科								
幼稚園	3.14	.63	3.29	.62	2.92	.71	2.13	.75
國民小學	2.98	.61	3.25	.61	2.91	.70	2.12	.70
中等學校	2.95	.64	3.18	.63	2.99	.67	2.11	.71
特殊教育學校(班)	2.94	.63	3.18	.64	2.87	.71	2.20	.73
師資培育學校類型								
未開設師資職前教育課程之學校
師範/教育大學	2.97	.62	3.22	.61	2.92	.69	2.12	.70
設有師資培育相關學系之大學	3.00	.65	3.23	.63	2.92	.69	2.16	.73
設有師資培育中心之大學	2.99	.62	3.19	.64	3.04	.64	2.10	.73

註1：此表數據為「畢業學校有開設師資職前教育課程，且在民國83年以後，於畢業學校修一門以上師培課程，且至少有一類師資職前教育課程類別已經修畢或是正在修習」之受訪者資料，數值已扣除遺漏值、經加權處理且以四捨五入計算。

註2：「師資培育類科」為複選題，已修畢該類別教育專業課程者（不含教育實習）就會列入。

註3：題目為：未來如果無法順利擔任幼稚園、中小學或高中職學校正式教職，下列敘述您同意的程度如何？

註4：分數計算方式為「1=完全不同意；2=不太同意；3=同意；4=非常同意」

表89 評估自己轉換至教職以外工作的可能_(1)我會找到其他比幼稚園、中小學或高中職教職條件更好的工作

	非常不同意		不同意		同意		非常同意		小計	
	個數	列%	個數	列%	個數	列%	個數	列%	個數	列%
師資培育類科										
幼稚園	9	1.2	84	10.2	513	62.4	215	26.2	822	100.0
國民小學	23	1.1	340	16.4	1,370	65.9	344	16.6	2,077	100.0
中等學校	36	1.2	568	19.5	1,818	62.6	483	16.6	2,906	100.0
特殊教育學校(班)	9	1.5	117	18.7	402	64.1	99	15.7	628	100.0
師資培育學校類型										
未開設師資職前教育課程之學校	0	.0	0	.0	0	.0	0	.0	0	.0
師範/教育大學	26	.8	572	18.5	1,971	63.8	523	16.9	3,091	100.0
設有師資培育相關學系之大學	27	2.0	212	15.4	878	63.8	260	18.9	1,377	100.0
設有師資培育中心之大學	18	1.3	233	16.0	953	65.6	248	17.1	1,452	100.0
小計	71	1.2	1,016	17.2	3,802	64.2	1,031	17.4	5,921	100.0

註1：此表數據為"畢業學校有開設師資職前教育課程，且在民國83年以後，於畢業學校修一門以上師培課程，畢業時已經修完教育專業課程，具備教育實習資格，且不打算放棄"之受訪者資料，數值已扣除遺漏值、經加權處理且以四捨五入計算。

註2：題目：未來如果無法順利擔任幼稚園、中小學或高中職學校正式教職，下列敘述您同意的程度如何？我會找到其他比幼稚園、中小學或高中職教職條件更好的工作

註3："師資培育類科"為複選。

表90 評估自己轉換至教職以外工作的可能 (2)我會找到其他更符合自己興趣的工作

	非常不同意		不同意		同意		非常同意		小計	
	個數	列%	個數	列%	個數	列%	個數	列%	個數	列%
師資培育類科										
幼稚園	5	.6	58	7.0	455	55.3	304	37.0	822	100.0
國民小學	11	.5	156	7.5	1,222	58.8	688	33.1	2,077	100.0
中等學校	30	1.0	281	9.7	1,740	59.9	854	29.4	2,906	100.0
特殊教育學校(班)	6	1.0	62	9.9	370	59.0	189	30.1	628	100.0
師資培育學校類型										
未開設師資職前教育課程之學校	0	.0	0	.0	0	.0	0	.0	0	.0
師範/教育大學	20	.6	252	8.1	1,854	60.0	966	31.3	3,091	100.0
設有師資培育相關學系之大學	15	1.1	107	7.8	809	58.7	447	32.4	1,377	100.0
設有師資培育中心之大學	15	1.0	144	9.9	842	58.0	451	31.0	1,452	100.0
小計	49	.8	504	8.5	3,505	59.2	1,863	31.5	5,921	100.0

註1：此表數據為"畢業學校有開設師資職前教育課程，且在民國83年以後，於畢業學校修一門以上師培課程，畢業時已經修完教育專業課程，具備教育實習資格，且不打算放棄"之受訪者資料，數值已扣除遺漏值、經加權處理且以四捨五入計算。

註2：題目：未來如果無法順利擔任幼稚園、中小學或高中職學校正式教職，下列敘述您同意的程度如何？我會找到其他更符合自己興趣的工作

註3："師資培育類科"為複選。

表91 評估自己轉換至教職以外工作的可能 (3)我在教職以外的領域仍有很強的就業競爭力

	非常不同意		不同意		同意		非常同意		小計	
	個數	列%	個數	列%	個數	列%	個數	列%	個數	列%
師資培育類科										
幼稚園	19	2.3	185	22.5	459	55.8	159	19.4	822	100.0
國民小學	36	1.7	501	24.1	1,162	56.0	377	18.2	2,077	100.0
中等學校	43	1.5	540	18.6	1,723	59.3	600	20.6	2,906	100.0
特殊教育學校(班)	15	2.4	159	25.3	348	55.5	106	16.8	628	100.0
師資培育學校類型										
未開設師資職前教育課程之學校	0	.0	0	.0	0	.0	0	.0	0	.0
師範/教育大學	52	1.7	731	23.7	1,735	56.1	574	18.6	3,091	100.0
設有師資培育相關學系之大學	28	2.0	305	22.1	798	57.9	247	17.9	1,377	100.0
設有師資培育中心之大學	19	1.3	217	14.9	902	62.1	314	21.7	1,452	100.0
小計	99	1.7	1,253	21.2	3,434	58.0	1,135	19.2	5,921	100.0

註1：此表數據為"畢業學校有開設師資職前教育課程，且在民國83年以後，於畢業學校修一門以上師培課程，畢業時已經修完教育專業課程，具備教育實習資格，且不打算放棄"之受訪者資料，數值已扣除遺漏值、經加權處理且以四捨五入計算。

註2：題目：未來如果無法順利擔任幼稚園、中小學或高中職學校正式教職，下列敘述您同意的程度如何？我在教職以外的領域仍有很強的就業競爭力

註3："師資培育類科"為複選。

表92 評估自己轉換至教職以外工作的可能 (4)我在教職以外的領域不太容易找到理想工作

	非常不同意		不同意		同意		非常同意		小計	
	個數	列%	個數	列%	個數	列%	個數	列%	個數	列%
師資培育類科										
幼稚園	154	18.8	431	52.4	209	25.4	28	3.4	822	100.0
國民小學	350	16.9	1,192	57.4	481	23.2	54	2.6	2,077	100.0
中等學校	483	16.6	1,713	58.9	607	20.9	103	3.6	2,906	100.0
特殊教育學校(班)	96	15.3	334	53.2	175	27.9	23	3.7	628	100.0
師資培育學校類型										
未開設師資職前教育課程之學校	0	.0	0	.0	0	.0	0	.0	0	.0
師範/教育大學	499	16.1	1,805	58.4	696	22.5	91	2.9	3,091	100.0
設有師資培育相關學系之大學	216	15.6	779	56.5	328	23.8	55	4.0	1,377	100.0
設有師資培育中心之大學	272	18.7	821	56.6	307	21.1	52	3.6	1,452	100.0
小計	987	16.7	3,405	57.5	1,331	22.5	197	3.3	5,921	100.0

註1：此表數據為"畢業學校有開設師資職前教育課程，且在民國83年以後，於畢業學校修一門以上師培課程，畢業時已經修完教育專業課程，具備教育實習資格，且不打算放棄"之受訪者資料，數值已扣除遺漏值、經加權處理且以四捨五入計算。

註2：題目：未來如果無法順利擔任幼稚園、中小學或高中職學校正式教職，下列敘述您同意的程度如何？我在教職以外的領域不太容易找到理想工作

註3："師資培育類科"為複選。

第六部分 師資培育政策意見

表93 師資培育政策意見 各題平均數與標準差

	師資生應修習第二學科專長，以具備任教不同科目或領域的能力之同意程度		師資培育課程應強化實習或實作部份之同意程度		政府不需管控師資生培育數量，由市場機制決定即可之同意程度		中小學教師應建立輪調制度，使教師能在不同學校任教之同意程度		國民小學應採分領域/分科教學，不要採包班制之同意程度		教師資格檢定考試應加考專門科目（如社會、數學、英文）之同意程度	
	平均數	標準差	平均數	標準差	平均數	標準差	平均數	標準差	平均數	標準差	平均數	標準差
師資培育類科												
幼稚園	3.35	.54	3.42	.56	2.17	.89	2.60	.76	2.86	.73	2.28	.88
國民小學	3.40	.55	3.48	.54	2.00	.86	2.56	.76	2.98	.79	2.51	.87
中等學校	3.19	.63	3.44	.54	2.06	.86	2.53	.77	2.95	.68	2.40	.90
特殊教育學校(班)	3.41	.54	3.49	.54	1.96	.82	2.53	.77	2.83	.76	2.32	.90
師資培育學校類型												
未開設師資職前教育課程之學校
師範/教育大學	3.29	.60	3.48	.52	1.97	.85	2.51	.75	2.94	.73	2.48	.88
設有師資培育相關學系之大學	3.35	.56	3.44	.55	2.10	.86	2.62	.78	2.98	.73	2.38	.89
設有師資培育中心之大學	3.24	.61	3.40	.56	2.16	.86	2.58	.78	2.92	.72	2.32	.90

註1：此表數據為「畢業學校有開設師資職前教育課程，且在民國83年以後，於畢業學校修一門以上師培課程，且至少有一類師資職前教育課程類別已經修畢或是正在修習」之受訪者資料，數值已扣除遺漏值、經加權處理且以四捨五入計算。

註2：「師資培育類科」為複選題，已修畢該類別教育專業課程者（不含教育實習）就會列入。

註3：題目為：下列敘述您同意的程度如何？

註4：分數計算方式為「1=完全不同意；2=不太同意；3=同意；4=非常同意」

表94 師資生應修習第二學科專長，以具備任教不同科目或領域的能力之同意程度

	非常不同意		不同意		同意		非常同意		小計	
	個數	列%	個數	列%	個數	列%	個數	列%	個數	列%
師資培育類科										
幼稚園	3	.3	20	2.2	534	59.3	343	38.2	899	100.0
國民小學	6	.3	50	2.3	1,227	55.1	943	42.4	2,227	100.0
中等學校	23	.7	312	10.0	1,833	59.0	938	30.2	3,107	100.0
特殊教育學校(班)	2	.2	11	1.6	365	54.7	290	43.4	667	100.0
師資培育學校類型										
未開設師資職前教育課程之學校	0	.0	0	.0	0	.0	0	.0	0	.0
師範/教育大學	15	.5	207	6.2	1,892	57.2	1,197	36.2	3,310	100.0
設有師資培育相關學系之大學	3	.2	50	3.4	846	57.1	581	39.2	1,480	100.0
設有師資培育中心之大學	12	.8	116	7.4	931	59.1	515	32.7	1,575	100.0
小計	31	.5	373	5.9	3,669	57.6	2,293	36.0	6,365	100.0

註1：此表數據為"畢業學校有開設師資職前教育課程，且有在畢業學校修一門以上師培課程"之受訪者資料，數值已扣除遺漏值、經加權處理且以四捨五入計算。

註2：題目：下列敘述您同意的程度如何？師資生應修習第二學科專長，以具備任教不同科目或領域的能力

註3："師資培育類科"為複選。

表95 師資培育課程應強化實習或實作部份之同意程度

	非常不同意		不同意		同意		非常同意		小計	
	個數	列%	個數	列%	個數	列%	個數	列%	個數	列%
師資培育類科										
幼稚園	5	.6	16	1.8	479	53.3	399	44.4	899	100.0
國民小學	5	.2	27	1.2	1,092	49.0	1,104	49.6	2,227	100.0
中等學校	10	.3	39	1.3	1,647	53.0	1,411	45.4	3,107	100.0
特殊教育學校(班)	1	.2	11	1.7	311	46.6	344	51.5	667	100.0
師資培育學校類型										
未開設師資職前教育課程之學校	0	.0	0	.0	0	.0	0	.0	0	.0
師範/教育大學	2	.1	32	1.0	1,655	50.0	1,621	49.0	3,310	100.0
設有師資培育相關學系之大學	5	.4	23	1.6	772	52.1	680	45.9	1,480	100.0
設有師資培育中心之大學	10	.6	24	1.5	861	54.6	680	43.2	1,575	100.0
小計	17	.3	80	1.3	3,287	51.6	2,980	46.8	6,365	100.0

註1：此表數據為"畢業學校有開設師資職前教育課程，且有在畢業學校修一門以上師培課程"之受訪者資料，數值已扣除遺漏值、經加權處理且以四捨五入計算。

註2：題目：下列敘述您同意的程度如何？師資培育課程應強化實習或實作部份之同意程度

註3："師資培育類科"為複選。

機密等級：□一般 □限閱 ■敏感 □機密

表96 政府不需管控師資生培育數量，由市場機制決定即可之同意程度

	非常不同意		不同意		同意		非常同意		小計	
	個數	列%	個數	列%	個數	列%	個數	列%	個數	列%
師資培育類科										
幼稚園	211	23.5	407	45.2	202	22.5	79	8.8	899	100.0
國民小學	702	31.5	952	42.8	449	20.2	124	5.6	2,227	100.0
中等學校	867	27.9	1,389	44.7	656	21.1	195	6.3	3,107	100.0
特殊教育學校(班)	207	31.0	308	46.1	123	18.5	29	4.4	667	100.0
師資培育學校類型										
未開設師資職前教育課程之學校	0	.0	0	.0	0	.0	0	.0	0	.0
師範/教育大學	1,075	32.5	1,460	44.1	587	17.7	188	5.7	3,310	100.0
設有師資培育相關學系之大學	382	25.8	667	45.1	333	22.5	98	6.6	1,480	100.0
設有師資培育中心之大學	369	23.4	692	43.9	409	26.0	105	6.7	1,575	100.0
小計	1,826	28.7	2,819	44.3	1,329	20.9	391	6.1	6,365	100.0

註1：此表數據為"畢業學校有開設師資職前教育課程，且有在畢業學校修一門以上師培課程"之受訪者資料，數值已扣除遺漏值、經加權處理且以四捨五入計算。

註2：題目：下列敘述您同意的程度如何？政府不需管控師資生培育數量，由市場機制決定即可之同意程度

註3："師資培育類科"為複選。

機密等級：□一般 □限閱 ■敏感 □機密

表97 中小學教師應建立輪調制度，使教師能在不同學校任教之同意程度

	非常不同意		不同意		同意		非常同意		小計	
	個數	列%	個數	列%	個數	列%	個數	列%	個數	列%
師資培育類科										
幼稚園	60	6.7	332	36.9	413	46.0	94	10.5	899	100.0
國民小學	168	7.5	836	37.5	1,027	46.1	196	8.8	2,227	100.0
中等學校	256	8.2	1,206	38.8	1,377	44.3	267	8.6	3,107	100.0
特殊教育學校(班)	60	8.9	252	37.8	298	44.7	57	8.5	667	100.0
師資培育學校類型										
未開設師資職前教育課程之學校	0	.0	0	.0	0	.0	0	.0	0	.0
師範/教育大學	264	8.0	1,335	40.3	1,457	44.0	254	7.7	3,310	100.0
設有師資培育相關學系之大學	106	7.2	519	35.1	688	46.5	167	11.3	1,480	100.0
設有師資培育中心之大學	133	8.5	544	34.5	750	47.6	148	9.4	1,575	100.0
小計	504	7.9	2,398	37.7	2,894	45.5	569	8.9	6,365	100.0

註1：此表數據為"畢業學校有開設師資職前教育課程，且有在畢業學校修一門以上師培課程"之受訪者資料，數值已扣除遺漏值、經加權處理且以四捨五入計算。

註2：題目：下列敘述您同意的程度如何？中小學教師應建立輪調制度，使教師能在不同學校任教之同意程度

註3："師資培育類科"為複選。

表98 國民小學應採分領域/分科教學，不要採包班制之同意程度

	非常不同意		不同意		同意		非常同意		小計	
	個數	列%	個數	列%	個數	列%	個數	列%	個數	列%
師資培育類科										
幼稚園	34	3.8	210	23.3	502	55.8	154	17.2	899	100.0
國民小學	93	4.2	441	19.8	1,106	49.6	588	26.4	2,227	100.0
中等學校	75	2.4	568	18.3	1,891	60.9	573	18.4	3,107	100.0
特殊教育學校(班)	33	4.9	156	23.4	367	55.0	111	16.6	667	100.0
師資培育學校類型										
未開設師資職前教育課程之學校	0	.0	0	.0	0	.0	0	.0	0	.0
師範/教育大學	109	3.3	642	19.4	1,885	57.0	673	20.3	3,310	100.0
設有師資培育相關學系之大學	42	2.8	282	19.1	814	55.0	342	23.1	1,480	100.0
設有師資培育中心之大學	53	3.4	309	19.6	916	58.2	296	18.8	1,575	100.0
小計	205	3.2	1,234	19.4	3,615	56.8	1,312	20.6	6,365	100.0

註1：此表數據為"畢業學校有開設師資職前教育課程，且在畢業學校修一門以上師培課程"之受訪者資料，數值已扣除遺漏值、經加權處理且以四捨五入計算。

註2：題目：下列敘述您同意的程度如何？國民小學應採分領域/分科教學，不要採包班制之同意程度

註3："師資培育類科"為複選。

表99 教師資格檢定考試應加考專門科目（如社會、數學、英文）之同意程度

	非常不同意		不同意		同意		非常同意		小計	
	個數	列%	個數	列%	個數	列%	個數	列%	個數	列%
師資培育類科										
幼稚園	190	21.1	335	37.3	305	33.9	70	7.7	899	100.0
國民小學	310	13.9	723	32.4	937	42.1	257	11.6	2,227	100.0
中等學校	563	18.1	1,053	33.9	1,178	37.9	312	10.1	3,107	100.0
特殊教育學校(班)	138	20.8	232	34.8	239	35.8	58	8.7	667	100.0
師資培育學校類型										
未開設師資職前教育課程之學校	0	.0	0	.0	0	.0	0	.0	0	.0
師範/教育大學	489	14.8	1,117	33.7	1,322	39.9	382	11.5	3,310	100.0
設有師資培育相關學系之大學	278	18.8	491	33.2	577	39.0	135	9.1	1,480	100.0
設有師資培育中心之大學	334	21.2	537	34.1	572	36.3	132	8.4	1,575	100.0
小計	1,100	17.3	2,145	33.7	2,471	38.8	648	10.2	6,365	100.0

註1：此表數據為"畢業學校有開設師資職前教育課程，且在畢業學校修一門以上師培課程"之受訪者資料，數值已扣除遺漏值、經加權處理且以四捨五入計算。

註2：題目：下列敘述您同意的程度如何？教師資格檢定考試應加考專門科目（如社會、數學、英文）之同意程度

註3："師資培育類科"為複選。