

中小學師資資料庫建置、維護及應用計畫

子計畫二：師資培育長期追蹤資料庫整合型調查計畫（第十二階段）

109 學年度

修畢師資職前教育課程師資生調查

描述性分析報告

委託單位：教育部師資培育及藝術教育司

執行單位：國立臺灣師範大學教育政策與行政研究所

計畫名稱：中小學師資資料庫建置、維護及應用計畫

子計畫二：師資培育長期追蹤資料庫整合型調查計畫（第十二階段）

計畫期程：一一〇年三月至一一一年二月

計畫主持人：國立臺灣師範大學教育政策與行政研究所 王麗雲教授

協同主持人：國立臺灣師範大學師資培育學院 張民杰教授

國立臺北教育大學教育學系 楊志強教授

中 華 民 國 一 一 一 年 二 月

機密等級：一般 限閱 敏感 機密

目錄

壹、調查緣起	1
一、計畫緣由	1
二、調查目的	7
貳、調查設計	8
一、調查對象及其基本資料蒐集	8
二、調查方式	8
三、資訊安全管理	10
參、問卷編製	11
一、問卷編製流程	11
二、問卷編製程序	12
三、問卷架構	12
肆、調查時程	14
一、調查時間	14
二、調查程序	14
三、問卷回收情形	16
伍、資料處理	18
一、資料品質檢測	18
二、遺漏值分析	19
三、樣本權重調整	19
四、統計分析方法	20
陸、分析說明	21
一、內容分類	21
二、讀表提示	21
柒、調查結果分析	22
一、基本資料	22
二、修習教育專業課程經驗	38
三、未來規劃與發展	89
四、看法與意見	99

表目錄

表 1 問卷編製作業情形	12
表 2 109 學年度各校回收情形	17
表 3 性別	22
表 4 就讀學校類型（四類）	22
表 5 各師資培育類科師資職前教育課程修課資格	22
表 6 學制別	23
表 7 就讀教育階段	23
表 8 就讀學校類型	23
表 9 學門	24
表 10 就讀學類	25
表 11 請問您所具備的師資生資格是什麼類科？	26
表 12 您預計參與實習的師資類科(組)為何？	27
表 13 您曾經領過(卓越)師資培育獎學金嗎？	28
表 14 您是否具公費生資格？	29
表 15 上高中以後，您是否參加過任何的英語能力檢定？	30
表 16 您參加過何種英語能力檢定？	31
表 17 您在下列的英語能力檢定中的最佳的成績為何_全民英檢	32
表 18 您在下列的英語能力檢定中的最佳的成績為何_雅思國際英語測驗	33
表 19 您在下列的英語能力檢定中的最佳的成績為何_傳統多益	34
表 20 您在下列的英語能力檢定中的最佳的成績為何_新版多益（聽、讀）	35
表 21 您在下列的英語能力檢定中的最佳的成績為何_新版多益口說	36
表 22 您在下列的英語能力檢定中的最佳的成績為何_新版托福	37
表 23 整體而言，當您修習師資培育課程時，下列修課情形發生的頻率為何？_平均 數與標準差	38
表 24 整體而言，當您修習師資培育課程時，下列修課情形發生的頻率為何？『覺得 課程很實用』	39
表 25 整體而言，當您修習師資培育課程時，下列修課情形發生的頻率為何？『對課 程不感興趣』	40
表 26 整體而言，當您修習師資培育課程時，下列修課情形發生的頻率為何？『積極 參與討論、發問』	41
表 27 整體而言，當您修習師資培育課程時，下列修課情形發生的頻率為何？『作業 缺交或應付了事』	42
表 28 整體而言，當您修習師資培育課程時，下列修課情形發生的頻率為何？『蹺課 或缺課』	43
表 29 整體而言，當您修習師資培育課程時，下列修課情形發生的頻率為何？『上課 不專心』	44

表 30 整體而言，當您修習師資培育課程期間，參與下列事項的情況為何？_平均數與標準差	45
表 31 整體而言，當您修習師資培育課程期間，參與下列事項的情況為何？『課外參與教育相關的演講、研討會或工作坊』	46
表 32 整體而言，當您修習師資培育課程期間，參與下列事項的情況為何？『閱讀課外教育相關的書籍或資料』	47
表 33 整體而言，當您修習師資培育課程期間，參與下列事項的情況為何？『關心並討論教育政策與時事的發展』	48
表 34 整體而言，當您修習師資培育課程期間，參與下列事項的情況為何？『參加教育服務活動、中小學補救教學、課後輔導、課後留園或短期教育營隊』	49
表 35 整體而言，當您修習師資培育課程期間，參與下列事項的情況為何？『兼家教、到補習班教書、伴讀或幼兒陪玩』	50
表 36 整體而言，當您修習師資培育課程期間，參與下列事項的情況為何？『擔任代理、代課或鐘點老師』	51
表 37 當您修習師資培育課程時，教授們使用下列教學策略的頻率為何？_平均數與標準差	52
表 38 當您修習師資培育課程時，教授們使用下列教學策略的頻率為何？『講述法』	53
表 39 當您修習師資培育課程時，教授們使用下列教學策略的頻率為何？『引導學生探究實作與問題解決』	54
表 40 當您修習師資培育課程時，教授們使用下列教學策略的頻率為何？『引導學生自主學習』	55
表 41 當您修習師資培育課程時，教授們使用下列教學策略的頻率為何？『將課程與實務或應用結合』	56
表 42 當您修習師資培育課程時，教授們使用下列教學策略的頻率為何？『實施跨領域主題/專題/議題課程統整與教學』	57
表 43 當您修習師資培育課程時，教授們使用下列教學策略的頻率為何？『運用資訊科技或數位教材進行教學』	58
表 44 當您修習師資培育課程時，教授們使用下列教學策略的頻率為何？『進行分組合作學習』	59
表 45 當您修習師資培育課程時，教授們使用下列教學策略的頻率為何？『進行實例研討與分析』	60
表 46 當您修習師資培育課程時，教授們使用下列教學策略的頻率為何？『實地參訪、見習、試教』	61
表 47 當您修習師資培育課程時，教授們使用下列教學策略的頻率為何？『運用多元評量』	62
表 48 當您修習師資培育課程時，教授們使用下列教學策略的頻率為何？『將教師資格考試或教師甄試考題融入教學』	63

表 49 當您修習師資培育課程時，教授們使用下列教學策略對您學習的幫助程度為何？_平均數與標準差	64
表 50 當您修習師資培育課程時，教授們使用下列教學策略對您學習的幫助程度為何？『講述法』	65
表 51 當您修習師資培育課程時，教授們使用下列教學策略對您學習的幫助程度為何？『引導學生探究實作與問題解決』	66
表 52 當您修習師資培育課程時，教授們使用下列教學策略對您學習的幫助程度為何？『引導學生自主學習』	67
表 53 當您修習師資培育課程時，教授們使用下列教學策略對您學習的幫助程度為何？『將課程與實務或應用結合』	68
表 54 當您修習師資培育課程時，教授們使用下列教學策略對您學習的幫助程度為何？『實施跨領域主題/專題/議題課程統整與教學』	69
表 55 當您修習師資培育課程時，教授們使用下列教學策略對您學習的幫助程度為何？『運用資訊科技或數位教材進行教學』	70
表 56 當您修習師資培育課程時，教授們使用下列教學策略對您學習的幫助程度為何？『進行分組合作學習』	71
表 57 當您修習師資培育課程時，教授們使用下列教學策略對您學習的幫助程度為何？『進行實例研討與分析』	72
表 58 當您修習師資培育課程時，教授們使用下列教學策略對您學習的幫助程度為何？『實地參訪、見習、試教』	73
表 59 當您修習師資培育課程時，教授們使用下列教學策略對您學習的幫助程度為何？『運用多元評量』	74
表 60 當您修習師資培育課程時，教授們使用下列教學策略對您學習的幫助程度為何？『將教師資格考試或教師甄試考題融入教學』	75
表 61 修習師資培育課程時，您平均每門課(2 學分)每週課後花多少時間學習？	76
表 62 修習本科系課程時，您平均每門課(2 學分)每週課後花多少時間學習	77
表 63 修習師資培育課程時，您是否曾修習「教育議題專題課程」？	78
表 64 您所修過的「教育議題專題課程」涵蓋了下列那些議題內涵？	79
表 65 您所修過的「教育議題專題課程」是由幾位老師授課？	82
表 66 您所修過的「教育議題專題課程」最主要的授課方式為何？	83
表 67 您所修過的「教育議題專題課程」上課的最主要重點為何？	84
表 68 修畢「教育議題專題課程」，您有多少信心未來可以將議題融入您任教的相關領域？	85
表 69 您有修過下列哪些教育基礎課程？	86
表 70 您有修過下列哪些教育方法課程？	87
表 71 您有修過下列哪些教材教法課程？	88
表 72 修畢師資職前教育課程，您對以下事項的意願如何？_平均數與標準差	89
表 73 修畢師資職前教育課程，您對以下事項的意願如何？『參與教師資格考試』	90

表 74	修畢師資職前教育課程，您對以下事項的意願如何？『參與教育實習』	91
表 75	修畢師資職前教育課程，您對以下事項的意願如何？『報考教師甄試』	92
表 76	修畢師資職前教育課程，您對以下事項的意願如何？『進修教育相關高階學位』	93
表 77	修畢師資職前教育課程，您對以下事項的意願如何？『進修非教育相關高階學位』	94
表 78	修畢師資職前教育課程，您對以下事項的意願如何？『擔任代理代課老師』	95
表 79	修畢師資職前教育課程，您對以下事項的意願如何？『找非教職，但是教育領域相關工作』	96
表 80	修畢師資職前教育課程，您對以下事項的意願如何？『找非教育領域相關工作』	97
表 81	修畢師資職前教育課程，您對以下事項的意願如何？『報考公職人員考試』	98
表 82	對於下列貴校師資培育單位（院、處、中心或系所）的敘述，您的滿意度為何？_平均數與標準差	99
表 83	對於下列貴校師資培育單位（院、處、中心或系所）的敘述，您的滿意度為何？『師資培育政策及修課規定等資訊的說明』	100
表 84	對於下列貴校師資培育單位（院、處、中心或系所）的敘述，您的滿意度為何？『教育相關演講、活動、參訪見習的辦理』	101
表 85	對於下列貴校師資培育單位（院、處、中心或系所）的敘述，您的滿意度為何？『師資生實習的諮詢或輔導』	102
表 86	對於下列貴校師資培育單位（院、處、中心或系所）的敘述，您的滿意度為何？『教師資格考試、教師甄試的諮詢或輔導』	103
表 87	對於下列貴校師資培育單位（院、處、中心或系所）的敘述，您的滿意度為何？『與實務人員交流學習的機會』	104
表 88	對於下列貴校師資培育單位（院、處、中心或系所）的敘述，您的滿意度為何？『教學現場的教育實踐機會』	105
表 89	對於下列貴校師資培育單位（院、處、中心或系所）的敘述，您的滿意度為何？『整體課程安排及活動設計』	106
表 90	對於下列貴校師資培育單位（院、處、中心或系所）的敘述，您的滿意度為何？『畢業師資生在教師職場的競爭力』	107
表 91	對於下列貴校師資培育單位（院、處、中心或系所）的敘述，您的滿意度為何？『培育之師資生在非教育領域的職場競爭力』	108
表 92	對於下列貴校師資培育單位（院、處、中心或系所）的敘述，您的滿意度為何？『整體專業度與服務品質』	109

圖目錄

圖 1	師資培育長期追蹤資料庫發展歷程	6
圖 2	問卷編製流程圖	11
圖 3	調查流程圖	16
圖 4	各題項遺漏值分析	19
圖 5	加權比較圖	20

壹、調查緣起

一、計畫緣由

師資的數量與素質問題關乎學生學習的教育機會均等及教育成效，教師素質不佳或數量不足，必然影響學生的受教權，以及國家教育辦理的成效。因此，國家教育政策的落實與推動，皆有賴優質適量師資的協助。民國 83 年《師資培育法》公布施行後，我國師資培育制度已從一元、計畫、分發制，改為多元、儲備、甄選制，教師資格檢定通過與及格者取得教師證書，具備參加教師甄選資格，並依甄選結果決定受聘與否，不保證就任教職。另一方面，隨著少子女化人口趨勢，教師需求銳減，使得師資培育供給與需求無法衡平的問題趨於嚴峻，除了許多師資生難以順利求得教職，也連帶影響社會對教職的觀感，降低優秀人才投入教職的意願。

基於上述，政府充分掌握師資培育重要相關資訊是提升政策品質的必要條件。教育部已非在以往計畫性培育的框架下辦理師資培育，雖逐年管控培育名額，但開放師資培育多元化後，除了「量」的問題之外，許多關於師資素質、辦學品質、教育價值觀及看法等層面的問題，亟待藉由調查提供資料，據以進一步分析以下問題：

- ◇ 師資培育機構的辦學品質如何？經營成效與挑戰為何？
- ◇ 師資生的素質如何？「誰」想擔任教師工作？有哪些特質？教職選擇動機為何？
- ◇ 師資培育課程的設計與實施如何能培育優秀師資？師資生修課的情形如何？
- ◇ 師資生對師資培育課程的滿意度或評價如何？成為教師的準備度如何？
- ◇ 師資生參與教育實習的狀況如何？有何收穫？有何困擾？是否對教學具備信心？
- ◇ 師資生參與教育實習後，對教師工作的認識、期望與信念如何？
- ◇ 師資生參與教師資格檢定考試、教師甄試的經驗及意見如何？

機密等級：一般 限閱 敏感 機密

- ◇ 師資生初任正式教職的專業表現如何？所遇挑戰、困擾或衝擊為何？
- ◇ 師資生、初任教師及其服務學校主管、同儕教師對師資培育政策與制度之意見為何？
- ◇ 初任教師專業發展的資源與需求為何？

為協助政府分析上述議題及掌握國內師資培育現況，師資生調查計畫緣起於教育部（中等教育司）於 97 年底補助國立臺灣師範大學（以下簡稱本校），由本校教育學系教授王麗雲於本校教育研究與評鑑中心（以下簡稱教評中心）執行「師資培育資料庫建置規劃案」（97 年 11 月 3 日台中(二)字第 0970218449 號函核定），該規劃案主要是針對各類調查進行問卷編製等前置工作，實際調查作業則自 98 年開始，教育部分別以 98 年 1 月 12 日台中(二)字第 0980004795 號函及 98 年 4 月 9 日台中(二)字第 0980059452 號函，賡續核定委託辦理「師資生資料庫調查計畫：94 學年度畢業師資生(含大學部及碩、博士班)畢業後三年追蹤調查計畫」及「師資培育資料庫調查計畫：97 學年度在學師資生(大學部三年級、四技三年級、碩士班二年級、博士班二年級)調查計畫」，正式推動師資生調查。

98 年 9 月 9 日教育部以台中(二)字第 0980155995 號函頒《中小學教師素質提升方案》後，為了解目前師資培育品質之現況與問題，乃於該方案「強化師資培育品質」相關策略納入「師資培育長期追蹤資料庫」之規劃建置，並將師資生問卷調查按教育階段區分，統整且持續規劃進行，整合運用相關人力及資源，期能擴大調查結果運用效益，提供師資培育政策研議與師資培育之大學辦學參考。

「師資培育長期追蹤資料庫整合型調查計畫(第一階段)」乃由教育部以 98 年 11 月 17 日台中(二)字第 0980179300 號函核定本校採行政協助方式辦理，整合之調查內容包括師資培育機構、師資培育教師以及配合高等教育資料庫進行在學學生、畢業生和畢業後一年學生追蹤調查。然而，由於各師資生修習師資職前教育課程之學年度各異，考量日後可針對師資生修習師資職前教育課程之過程進行追蹤調查，「師資培育長期追蹤資料庫整合型調查計畫(第三階段)」經教育部 100 年 12 月 1 日台中(二)字第 1000217607 號函核定自 99 學年度起納入新進師資生調

機密等級：一般 限閱 敏感 機密

查，掌握不同階段開始修習師資培育職前教育課程之師資生群體，了解師資生開始修習課程時間，修習課程狀況，以及各項學習、生活項目上之改變，方能探究師資培育歷年趨勢，並於次年持續進行第四階段計畫，整合之調查內容包括新進師資生、畢業生和畢業後一年之追蹤調查。

102 年，教育部師資培育及藝術教育司（原中教司）考量諸多師資培育相關資料庫，掌握全國師資培育管道、招生、課程、實習、檢定、就職等各重要環節，但為強化資料庫與決策的聯結，須整合所有師資培育資料，包括有關機關的行政資料等，以增進強化統計分析之效益，乃推動「中小學師資資料庫建置、維護及應用計畫」（以下簡稱本計畫），以 103 年 1 月 8 日臺教師（二）字第 1020184679 號函核定委託本校，賡續由本校教育學系王麗雲教授主持，進行資料之整合及加值分析，原「師資培育長期追蹤資料庫（第五階段）」則列為子計畫，持續蒐集調查資料，並配合師資培育歷程，將師資生調查改為獨立調查，計有新進師資生、參加教育實習師資生及應屆畢業師資生等調查等。

104 年 3 月至 105 年 2 月由教育部繼續委託本校教育學系教授王麗雲主持執行本計畫第二階段（104 年 5 月 29 日臺教師（二）字第 1040051854 號函核定），105 年 3 月至 106 年 2 月繼續執行第三階段（105 年 6 月 1 日臺教師（二）字第 1050048293 號函核定），並將「師資培育長期追蹤資料庫整合型調查計畫」第六至第七階段列為子計畫，整合之調查內容包括新進、應屆畢業師資生（畢業生）和實習師資生（畢業後一年）追蹤調查。但由於應屆畢業師資生調查已不再搭配高等教育資料庫學生調查而改採獨立調查，在未配合畢業離校手續，同時又進行實習師資生調查之情況，考量調查時程相近，且部分調查對象重疊，為避免師資生填答次數過於頻繁而降低填答意願，故停止應屆畢業師資生調查，自整合型調查計畫第六階段起，將應屆畢業師資生問卷相關題項移列至「實習師資生調查」（自 102 年起之教育實習師資生調查）。此外，本計畫自第三階段開始，擇定重要題項作為指標，統計分析各師資培育大學師資生調查結果，製成各校報告並提供各校參考，促進各校了解師資培育辦學情況及問題所在，以對症下藥持續精進。

104 年，教育部為能深入了解師資生初任正式教職的情形，分析培育與任用、理論與實際之間的落差及相關議題，更貼近教育現場以真實回饋師資培育大學辦學參用，乃納入本計畫第三階段由王麗雲教授主持，規劃及辦理師資培育回饋調查，針對首度擔任正式教職的初任老師，及其任教學校之主管（包括校/園長、教務主任）與教師同儕進行問卷調查，探究師資生通過高度競爭的教師甄選而進用為正式教師後，於教學現場任教之情況，搭起師資培育端與教學現場端的橋樑，藉由意見之蒐集回饋，為現場端之實務需求與培育端之努力方向，提供堅實的基礎。調查資料又可與其他師資培育相關資料逐步整合分析，未來定能有效加值運用，期使我國師資政策與制度之規畫及實施更臻完善。

本計畫經教育部核定賡續委託執行第四階段（106 年 4 月 25 日臺教師(二)字第 1060036583 號函）、第五階段（107 年 3 月 13 日臺教師(二)字第 1070029419 號函）、第六階段（108 年 3 月 28 日臺教師(二)字第 1080032417 號函）、第七階段（109 年 4 月 1 日臺教師(二)字第 1090026615 號函核定，本計畫至 109 年 8 月 31 日(含)前由王麗雲教授於本校教評中心執行，經教育部同意後於 109 年 9 月 1 日起，由教評中心搬遷至國立臺灣大學嚴慶齡工業發展基金會合設工業研究中心，計畫改隸本校教育政策與行政研究所），迄今至第八階段（110 年 3 月 18 日臺教師(二)字第 1100024972 號函），除配合教育部研擬發布「我國師資培育數量第三階規劃方案」進行師資培育供需及辦學之重要議題分析，並仍持續針對各學年度全國師資生進行個人且長期的追蹤性調查，探討師資培育進程中有關招生、課程、實習、檢定、就職等各重要環節情況，並於每年定期對首度擔任公立高級中等以下學校及幼兒園正式教職的初任教師，以及每兩至三年針對初任教師任教學校之主管，聚焦師資培育重要議題與當前政策進行調查，探究師資培用的關係與情況，提供政府及學界參用。

此外，為使本資料庫資料運用更具效益，第四階段與第七階段更邀請師資培育學者專家，經教育部同意後，使用資料進行深入研究，並規劃專門研討會場次發表論文，聚焦重要議題進行討論；另於第四階段與第五階段，由教育部於師資

機密等級：一般 限閱 敏感 機密

培育主管聯席會議安排專門場次，介紹本計畫調查與分析成果，讓各校主管更掌握師資培育的現況，據以研議改進政策或措施。本資料庫調查之發展進程如下圖 1 所示。

本報告為本計畫第八階段之子計畫二「師資培育長期追蹤資料庫整合型調查計畫(第十二階段)」成果報告之一，係「109 學年度修畢師資職前教育課程師資生調查」(以下簡稱本調查)結果描述性分析報告，該調查針對於 109 學年度修畢師資職前教育課程，並採行新制(先檢定後實習)的師資生進行問卷普查。統計分析結果詳細說明如後。

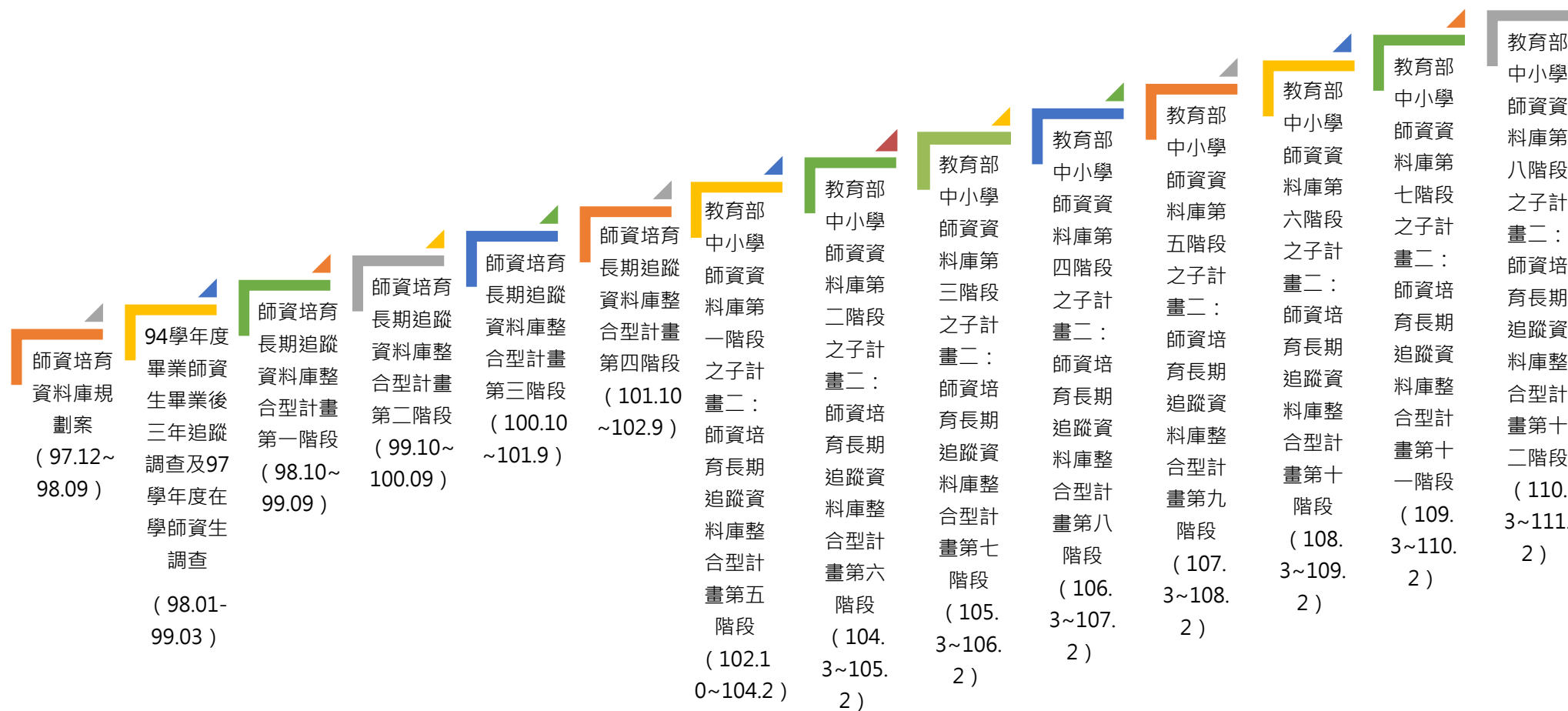


圖 1 師資培育長期追蹤資料庫發展歷程

二、調查目的

師資培育長期追蹤資料庫建置目的之一，係希望能掌握師資生在各階段（從修習師資職前教育課程至取得合格教師證書、求得教職或其他職業）之歷程資訊、意見看法等。由於，師資生修習教育實習課程係成為正式教師的重要導入階段，師資培育長期追蹤資料庫整合型調查計畫（第十二階段）所規劃之「109 學年度修畢師資職前教育課程師資生調查」，就是為求了解師資生完成師資培育課程後，其修習教育專業課程情形、以及個人教學信念等。此調查結果後續將能向前與師資生在取得師資生資格、向後與實習及初次擔任正式教師等階段所接受之調查結果，進行同一群人之縱貫性分析，亦能與其他不同年度之實習師資生調查結果進行橫斷面之趨勢分析；期能透過縱、橫之調查分析，提供有效之師資生「培」、「用」全貌資訊。

透過長期且穩定之各類、各學年度師資生及定期之修畢師資生調查，可以建置跨年度的資料比較，同時串聯師資生歷次調查結果，以掌握師資生於不同階段時的看法與變化，探討影響師資培育素質之因素以及各機構師資培育之成效，使師資培育資料庫確實發揮長期追蹤比較以及因果解釋之實效，並提供政府政策議題分析以及學界教育研究之用。

貳、調查設計

一、調查對象及其基本資料蒐集

本調查對象為於 109 學年度取得修畢高級中等以下學校及幼兒園師資職前教育課程證明，並尚未完成教育實習的師資生（採行新制）。

調查對象母體的蒐集方式，是請教育部發文至各師資培育大學，請各校提供修畢師資生的學生基本資料，提供的資料欄位包括學校代碼、學號、就讀系所名稱、教育階段、學制別、姓名、身份證統一編號、護照或居留證號、電子郵件信箱、聯絡電話、各師資培育類科師資職前教育課程修課資格、公費生別、外加名額別、西元出生年、性別、是否於取得修畢師資職前教育證明書前完成教育實習、實習科別。

二、調查方式

本調查以「網路問卷」線上調查方式進行，係考量網路問卷可具備之下列特性，使調查過程更臻妥善：

（一）可避免重覆填寫

本次調查對象為 109 學年度修畢師資職前教育課程之師資生，為確保問卷填答者皆為受調查之對象，且無重覆填答之情形，故採輸入國民身分證統一編號（外籍生輸入居留證號或護照號碼）的方式登入網路問卷，填入之證件號需與調查母體資料庫所建置的基本資料相符，方可進入問卷填答。若在問卷填答完畢後再次登入，則會出現填答完畢提示，不得再次填答。

（二）可節省調查所需成本

網路問卷調查可不限時間、空間之限制作答；同時免去問卷印製及郵寄紙本往返的時間與費用。

（三）具線上問題回報機制

師資生在問卷填答的過程中，如果遇到填寫上的疑問，除可撥打聯絡專線或

機密等級：一般 限閱 敏感 機密

是撰寫電子郵件外，問卷調查平臺亦設置有問題回報機制，提供填答者求助或反映問題，由本計畫專人回覆並協助問題排除，同時也可作為下次調查改善蒐集建議之管道。

(四) 具有檢查機制

網路問卷設計有填答規則，填答者需於該頁每一題皆須完成填答後，才能進入下一頁，若該頁面中有題目未填寫，則會出現提示訊息，待填完尚未回答之題目後，方可進入下一頁繼續填答。

(五) 可自動開展與跳答題目

網路問卷在編製時，可以根據填答者填寫情況，明確地設定開展題目及跳答，使填答者能根據身份別填寫適合之題目。例如詢問師資生是否具備公費生身分，若具備該身分者，始需填答公費生培育制度相關題項，若不具備，則直接依序跳答其他部分題項。

(六) 可以記憶填寫情況

網路問卷調查系統具有記憶功能，若填答者尚未完成整份問卷即中斷填答，系統會自動記憶其已填答之內容，當其再次登錄後，可以接續先前未填寫之頁面繼續填寫。

(七) 提高填答隱私問題真實性

由於填寫網路問卷無須直接面對調查訪員，可以減少填答者因為面訪或電訪不願真實回答隱私問題之情況。

三、資訊安全管理

為因應《個人資料保護法》相關規定，保障個人資訊安全，本校已將本資料庫網站、整合平臺等相關資訊系統建置於教育部（資訊及科技教育司）主機，但為謹慎管理所有相關人員對個人資料之存取與使用，保障所有資訊安全，本校教評中心於 99 年即導入資訊安全管理系統（ISMS），以加強資訊安全管理知識與經驗，強化資安應變能力，及提升個人資料保護之安全性。從調查執行至資料回收、檢誤及分析等所有環節，皆按導入的資訊安全管理辦法運行。

本校教評中心前於 100 年 4 月 25、26 日經由教育機構資安驗證中心稽核完成，同年 7 月取得教育體系資通安全管理規範（96 年 5 月 30 日版）之證書。然而，本校教評中心仍持續將資訊安全管理制度提升至國際廣泛採用之標準（ISO 27001），並於 101 年 6 月 1 日以及 6 月 27 日進行資訊安全外部稽核，通過資訊安全系統認證（原始註冊日期：101 年 7 月 19 日）。自 102 年起，本校教評中心更逐年稽核通過「國際版 ISO/IEC 27001:2013 資訊安全管理驗證」，資訊安全尚無疑慮。

本計畫資訊安全稽核重點，除因應執行地點自 109 年 9 月起，由教評中心變更為國立臺灣大學嚴慶齡工業發展基金會合設工業研究中心，在新執行地點進行認證稽核，並接受教育部依《資通安全管理法》等規定對所有委辦建置資料庫進行之數次加強稽核，且包括本計畫執行人員蒐集、處理與利用個人機敏資料流程與方式之資訊安全管理。最近一次（110 年）外部稽核業於 10 月 21、22 日辦理完竣，並獲得認證通過。

目前本計畫已建立完整之資訊安全管理系統，惟資訊安全之制度是持續不斷規劃、執行、檢查及行動改善（Plan-Do-Check-Act，PDCA）之歷程，未來本計畫遠端連線本資料庫與其相關系統傳送資料，以及資料之蒐集、處理、利用，仍持續進行外部稽核，且定期檢視年度資訊安全制度執行情形，提出具體建議以精進改善。

參、問卷編製

以下分別說明問卷編製流程以及問卷編製作業情形。

一、問卷編製流程

本調查問卷的編製流程說明如下，流程圖請參照下圖 2：

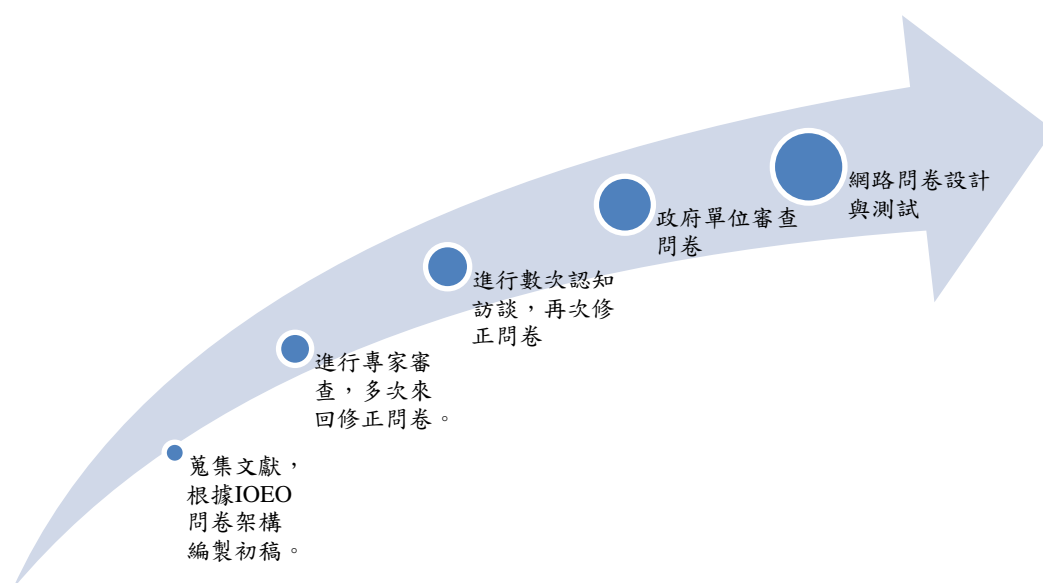


圖 2 問卷編製流程圖

(一) 蒐集文獻，根據 IOEO 問卷架構編製初稿

由於本調查之目的是希望能建立跨年度之資料，進行不同學年度學生縱貫性及橫貫性之資料比較，以建立師資培育長期追蹤調查資料庫。因此，師資培育題目之設計，會根據問卷架構，採取投入(input)、機會(opportunity)、努力(effort)、結果(outcome)的結構，透過瞭解學生進入修習師資職前教育課程時的個人背景及能力、修課動機等，以及修課階段授課環境及個人努力的因素，探究影響其成為教師的關鍵因素。

(二) 專家諮詢會議

問卷初稿擬定後，會邀請多位師資培育學者專家進行問卷諮詢會議。

機密等級：一般 限閱 敏感 機密

(三) 認知訪談

初稿完成後，徵求符合調查對象條件背景者，進行問卷認知訪談，確保問卷填答者瞭解題幹、減少選項不清楚及未竟周全之處，再依照認知訪談結果修改問卷。

(四) 委託單位檢核

請委託單位「教育部師資培育及藝術教育司」提供問卷建議，確保本問卷涵蓋政府決策所欲瞭解的題目，提升該調查在未來政策建議之實效。

(五) 設計網路問卷

設計網路問卷，包括問卷版面美編、頁面呈現的題數分配、問卷說明與鼓勵填答文字安排。

二、問卷編製程序

調查問卷編製作業情形依流程整理如下表：

表 1 問卷編製作業情形

作業流程	參與人員	時間及事項
專家諮詢會議	問卷諮詢委員	109 年 7 月到 8 月召開問卷編製會議 2 次
問卷認知訪談	109 學年度修畢師資職前教育課程師資生	110 年 3 月進行認知訪談
網路問卷設計	計畫人員	110 年 4 月撰寫網路問卷
網路問卷測試	計畫人員	110 年 4 月進行內部問卷測試
	109 學年度修畢師資職前教育課程師資生	110 年 4 月進行外部問卷測試

三、問卷架構

本(修畢師資職前教育課程師資生調查)問卷架構整份問卷共分為五個部分，包括：基本資料、修習教育專業課程經驗、未來規劃與發展、看法與意見以及意

見回饋。

- (一) **基本資料**：具備之核定師資培育類科及獲得管道、預計參與實習的師資類科別、是否曾獲得卓越師資培育獎學金、是否具公費生資格、上高中後是否參加過英語能力檢定、英語能力檢定最佳之成績等。
- (二) **修習師資培育課程經驗**：修習教育專業課程發生的事情頻率、修習教育專業課程期間參與的事情狀況、修習教育專業課程時教授的授課狀況、修習教育專業課程時教授教學策略的幫助程度、修習師資培育課程的收穫、修習師資培育課程時課後學習的時間、修習本科系課程時課後學習的時間、是否曾修習教育議題專題課程、教育議題專題課程涵蓋的議題內涵、教育議題專題課程由幾位老師授課、教育議題專題課程最主要的授課方式、教育議題專題課程最主要的重點、有多少信心將教育議題專題課程融入任教相關領域、修過哪些教育基礎課程、修過哪些教育法課程、修過哪些教材教法課程等。
- (三) **未來規劃與發展**：修習完師資培育課程之規畫。
- (四) **看法與意見**：對師資培育單位的滿意度。
- (五) **意見回饋**：此部分主要為對大學師資培育課程及師培政策之質性意見。

肆、調查時程

一、調查時間

本調查施測時間為 110 年 04 月 27 日起至 110 年 08 月 16 日，共計約四個月的調查期程。

二、調查程序

調查程序可分為七大部分，分述如下，亦如下圖 3 所示：

(一) 調查母群基本資料

為了瞭解母群基本資料，修畢師資生基本資料欄位包括學校代碼、學號、就讀系所名稱、教育階段、學制別、姓名、身份證統一編號、護照或居留證號、電子郵件信箱、聯絡電話、各師資培育類科師資職前教育課程修課資格、公費生別、外加名額別、西元出生年、性別、是否於取得修畢師資職前教育課程證明前完成教育實習、實習科別等。請各校指派一名承辦人，負責提供資料以及協助問卷填寫提醒事宜。

(二) 問卷編製

每一份調查問卷，均召開多次的專家學者問卷諮詢會議，檢討問卷是否有需要修正之處，初稿確定後，接續進行認知訪談、以及網路問卷預試工作，確保調查對象瞭解題意，降低測量誤差。

(三) 設計網路問卷及資料查詢介面

前述提及本資料庫主要採取網路問卷施測，因此建置：1.網路問卷調查頁面，登入方式為鍵入國民身分證統一編號（外籍生則填護照號碼或居留證號）；2.資料查詢介面，由各校承辦人依程序至平臺註冊專屬帳號及密碼，學校承辦人可以透過該查詢介面上傳學生基本資料、查看各自學校學生填寫狀況以及回收率，以便學校承辦人能提醒學生填答。

(四) 資料蒐集

調查期間開放學生上網填寫問卷，一個調查案平均約需三至四個月，目前採取的催收方式包括：1.請學校相關單位及其他各處所協助公告填答訊息；2.本計畫發送 E-mail 通知信提醒學生填答；3.請各校學系聯絡人協助宣傳；4.請學生協助公告訊息給同儕（如：透過班網、facebook、line、skype 等方式）。

(五) 資料品質檢誤

資料蒐集完畢後，進行資料檢誤，包括邏輯檢誤、清除不合理值等，排除無效問卷，確保資料品質。

(六) 資料分析與撰寫報告

調查結束後，進行問卷調查結果分析，根據所有題項填答狀況進行描述統計，以及針對師資培育相關議題，以問卷調查資料為分析對象，進行師資培育專業議題分析。

針對問卷各題填答情況撰寫描述性分析報告；另外就師資培育相關議題，撰寫議題分析報告。

(七) 成果運用

1. 提出各師資培育大學師資生調查資料之重要向度統計分析報告，回饋師資培育大學作為辦學精進參據。
2. 協助政府進行重要議題分析，以提升政策規劃、決定、實施及評鑑之品質。
3. 完成每學年度分析報告並於計畫結案後線上公開，提供學界及社會大眾了解國家師資培育現況。

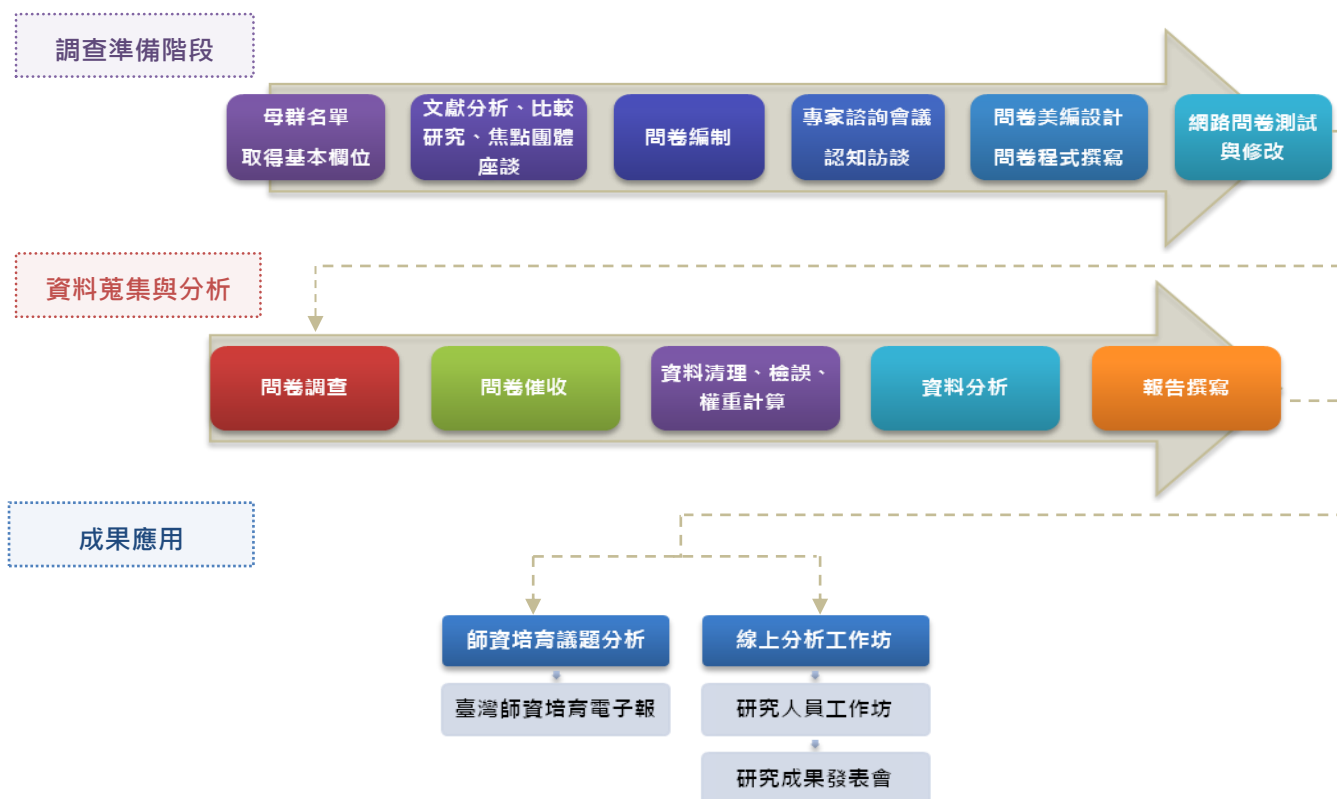


圖 3 調查流程圖

三、問卷回收情形

109 學年度修畢師資職前教育課程師資生母群體共計有 6,051 人，完全未填答者共 1,153 人，違反強邏輯、快速填答者共 100 人，填答問卷之師資生，無邏輯錯誤者且非快速填答者，共 4,798 人，以此有效樣本加權後，與母群體人數相符。

本次調查之師資培育大學共 49 所，全國回收率為 79.29%。其中，回收率在 80%以上、未達 90%有 18 所，90%以上、未達 100%的學校有 9 所，達 100%的學校有 6 所。各校回收情形如下表：

表 2 各校回收情形

回收率 排序	校名/來源	回收率(%)	回收人數/ 母體人數	回收率 排序	校名/來源	回收率(%)	回收人數/ 母體人數
1	國立臺北科技大學	100.00%	13/13	26	國立成功大學	85.45%	47/55
2	國立高雄餐旅大學	100.00%	27/27	27	國立東華大學	83.78%	186/222
3	國立臺灣體育運動大學	100.00%	33/33	28	國立彰化師範大學	82.99%	400/482
4	慈濟大學	100.00%	22/22	29	輔仁大學	82.86%	87/105
5	亞洲大學	100.00%	73/73	30	中國文化大學	82.61%	57/69
6	台灣首府大學	100.00%	33/33	31	淡江大學	81.08%	30/37
7	國立臺灣海洋大學	97.06%	33/34	32	國立中正大學	80.65%	25/31
8	國立中央大學	95.45%	21/22	33	大葉大學	80.00%	8/10
9	國立屏東科技大學	95.24%	20/21	34	國立臺北教育大學	79.96%	391/489
10	東海大學	91.84%	45/49	35	南臺科技大學	79.59%	39/49
11	國立嘉義大學	91.67%	198/216	36	正修科技大學	78.69%	48/61
12	國立臺東大學	91.62%	153/167	37	國立清華大學	77.82%	214/275
13	國立臺南大學	91.25%	240/263	38	國立臺北大學	77.78%	14/18
14	國立雲林科技大學	90.00%	18/20	39	國立政治大學	75.53%	71/94
15	中原大學	90.00%	63/70	40	國立臺灣師範大學	75.22%	422/561
16	東吳大學	89.83%	53/59	41	國立臺灣科技大學	73.08%	19/26
17	明新科技大學	88.46%	23/26	42	文藻外語大學	72.73%	24/33
18	國立中山大學	88.00%	44/50	43	銘傳大學	72.00%	72/100
19	靜宜大學	87.95%	73/83	44	朝陽科技大學	71.43%	50/70
20	台南應用科技大學	87.88%	58/66	45	國立體育大學	65.00%	13/20
21	國立臺北藝術大學	87.50%	35/40	46	國立高雄師範大學	63.64%	301/473
22	國立臺中教育大學	87.43%	299/342	47	國立臺灣藝術大學	58.57%	41/70
23	國立屏東大學	86.94%	253/291	48	國立臺灣大學	56.82%	25/44
24	國立中興大學	85.71%	48/56	49	臺北市立大學	56.79%	318/560
25	國立陽明交通大學	85.71%	18/21				

伍、資料處理

一、資料品質檢測

本調查進行的資料檢誤包括兩大部分，分別是學生基本資料檢誤（各師資培育大學提供）以及問卷填答資料檢誤（學生自填資料）。學生基本資料部分，在調查前已經先進行初步檢核，包括排除國民身分證統一編號重複者、檢查各欄位是否齊全、格式是否正確（例如是否符合電子郵件格式）等；調查結束後，則會再次檢核身份證是否有重複、科系代碼是否和對應的中文科系名稱相同、以及師資生身份檢核等。

問卷填答資料檢誤部分，包括「不合理值（illegal value）檢誤」、「快速填答檢誤」、與「量表題填答單一值檢誤」、「邏輯檢誤」四種主要方式：

（一）不合理值檢誤

不合理值檢誤是以單變項描述性統計來對各變項的統計值進行檢查，檢視是否出現超出範圍(out-of-range)、未編碼、編碼錯誤或亂碼等情形。如果出現此情形，則會更正資料。

（二）快速填答檢誤

快速填答檢誤是在剔除填寫時間過於短暫而不合理者，由於網路問卷調查會紀錄填答問卷的時間，如果填寫時間過少，就會標記有此錯誤。

（三）量表題填答單一值檢誤

量表題填答單一值檢誤，是指單一量表的各題都選填同一個值，如果填完問卷者，有多個長量表都屬於填答單一值的情形，就會標記有此錯誤。

（四）邏輯檢誤

邏輯檢誤是指透過排序或交叉統計表，來檢查題目是否正常跳答、變項間的邏輯關係是否合理。檢查出錯誤後，將由本計畫納入往後調查推動、執行的精進措施，以便提升資料品質，提高資料的使用價值。

二、遺漏值分析

在影響調查誤差的因素當中，除了未回覆者(non-respondents)之外，問卷各題之漏答情形也是重要因素。因此，品質檢測部分，亦含封閉式题目的各題漏答情形分析。

網路問卷因設有填答檢查機制，如漏填題項，將會以紅框標示漏填題目，提醒填答者填答，完整填答後始能進入下一頁，藉此減低漏答情形。分析結果顯示，網路問卷有效減低各題項漏答情形，各題之遺漏值均在 8% 之下，且多為未填完整份問卷者，非因程式設計不良而跳題錯誤，也表示本問卷系統之填答檢查機制，能降低漏答情形。詳如下圖 4。

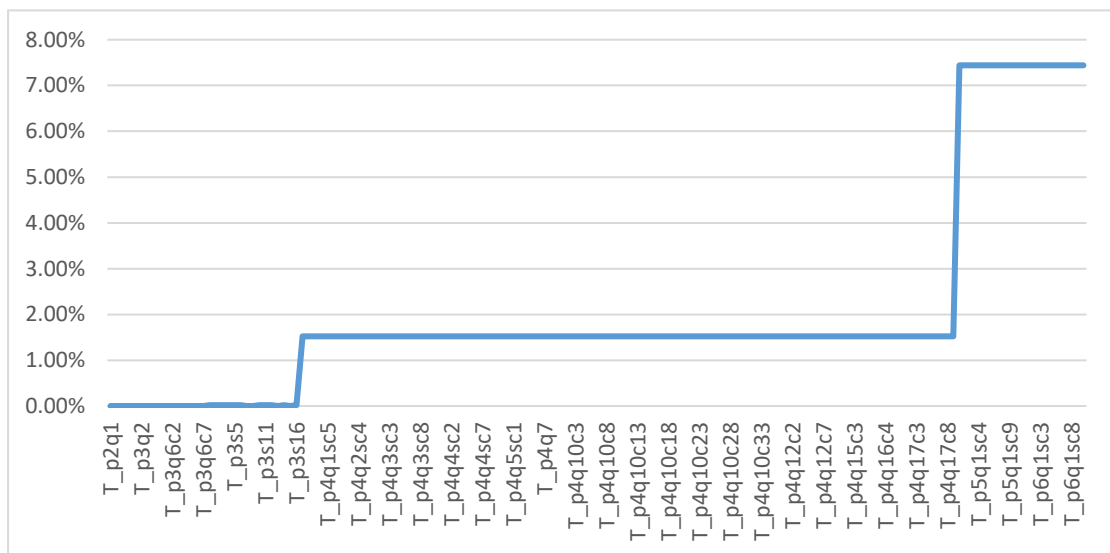


圖 4 各題項遺漏值分析

三、樣本權重調整

資料蒐集完成之後，會進行資料品質檢測。為使各學門回收樣本比例之分佈與母群體之分佈接近，採計樣本權重 (sampling weight) 作為調整，使回收樣本之分佈能與母體群之分佈吻合，以確保回收之調查樣本更具資料代表性。

機密等級：□一般 □限閱 ■敏感 □機密

權重計算方式為以教育階段、性別分組，計算每組樣本人數及完整填答的回收樣本¹，兩者之比率即為該組之回收權重（final weight）²。當進行描述性統計分析時，以此回收權重調整至母群體。如下圖所示，透過加權的技術，能使樣本數調整校正至母群體大小。

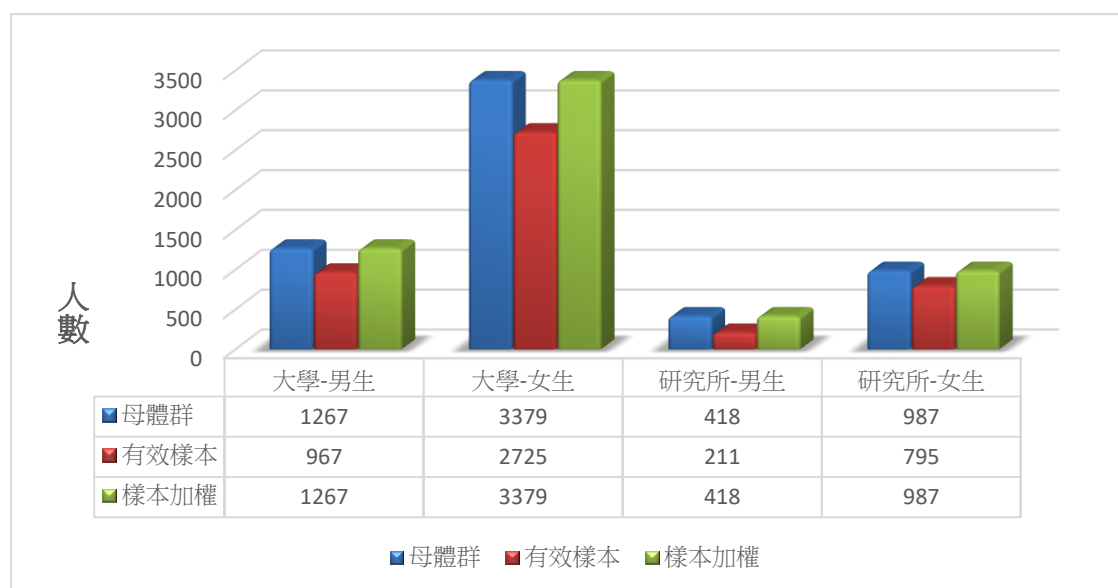


圖 5 加權比較圖

四、統計分析方法

本報告主要分析策略採描述統計分析。在類別變項部分，採用次數分配表以及交叉統計，呈現 109 學年度修畢師資職前教育課程師資生，在不同修習師資職前教育課程者之「師資培育類科」與「就讀師資培育學校類型」，各選項上的填答人數及百分比情形，或以平均數呈現。

¹ 此處所指的完整填答的回收樣本，是指填完整份問卷，且資料檢誤後，仍列為有效樣本者。

² final weight : $W_i = \frac{N_i}{n_i}$ 。

W_i : 第i組的權重值，組內所有個案的加權值皆相同。

N_i : 第i組的母體人數。

n_i : 第i組的回收人數。

陸、分析說明

一、內容分類

本調查報告結果分析共計分四部分，依次為調查對象之「基本資料」、「修習教育專業課程經驗」、「未來規劃與發展」、「看法與意見」。其中第一部分「基本資料」以次數分配表呈現個數及百分比，其餘第二至第四部分則是以交叉表為主，呈現各題項與修習師資職前教育課程者之「師資培育類科」與「就讀師資培育學校類型」的交叉分析統計結果。

二、讀表提示

本報告所有調查資料屬敏感資料，報告內容涉及個別學校資料，僅供教育部參考研議。閱讀時請注意以下事項：

- (一) 讀表時，請閱讀各統計表加註說明，並參酌母體大小、填答人數、計分方式等資訊，謹慎詮釋及小心使用。
- (二) 調查資料均已檢誤處理，而分析結果是否加權，請參酌各統計表加註說明。
- (三) 本報告為單年度調查數據之客觀呈現，資料的意義可能有多重解釋，在分析結果之應用，建議應長期性的觀察比對，較能獲得穩定結果。
- (四) 本報告未反向計分，請依題意解讀。

柒、調查結果分析

一、基本資料

表 3 性別

	個數	百分比
男	1,685	27.8
女	4,366	72.2
總數	6,051	100.0

註1：此表數據為各師資培育大學提供之母體資料，數值以四捨五入計算。

表 4 就讀學校類型（四類）

	個數	百分比
公立大學	4,929	81.5
公立技職	107	1.8
私立大學	710	11.7
私立技職	305	5.0
總數	6,051	100.0

註1：此表數據為各師資培育大學提供之母體資料，數值以四捨五入計算。

表 5 各師資培育類科師資職前教育課程修課資格

	個數	百分比
幼兒園	712	11.8%
國民小學	1,997	33.1%
中等學校	2,741	45.4%
特殊教育學校(班)	665	11.0%

註1：此表數據為各師資培育大學提供之母體資料，數值以四捨五入計算。

註2：因少數師資生同時具備兩種以上的師資類科之師資職前教育課程修課資格，故該人數百分比加總後可能大於100%。

表 6 學制別

	個數	百分比
一般日間	5,644	93.3
進修部、在職專班	407	6.7
總數	6,051	100.0

註1：此表數據為各師資培育大學提供之母體資料，數值以四捨五入計算。

表 7 就讀教育階段

	個數	百分比
大學	4,646	76.8
碩士	1,381	22.8
博士	24	.4
總數	6,051	100.0

註1：此表數據為各師資培育大學提供之母體資料，數值以四捨五入計算。

表 8 就讀學校類型

	個數	百分比
師範/教育大學	2,347	38.8
設有師資培育相關學系之大學	2,333	38.6
設有師資培育中心之大學	1,371	22.7
總數	6,051	100.0

註1：此表數據為各師資培育大學提供之母體資料，數值以四捨五入計算。

機密等級：□一般 □限閱 ■敏感 □機密

表 9 學門

	個數	百分比
教育學門	2,853	47.1
藝術學門	574	9.5
人文學門	148	2.4
語文學門	984	16.3
社會及行為科學學門	357	5.9
新聞學及圖書資訊學門	25	.4
商業及管理學門	65	1.1
法律學門	7	.1
生命科學學門	74	1.2
環境學門	27	.4
物理、化學及地球科學學門	152	2.5
數學及統計學門	190	3.1
資訊通訊科技學門	46	.8
工程及工程業學門	69	1.1
製造及加工學門	11	.2
建築及營建工程學門	19	.3
農業學門	13	.2
林業學門	3	.0
漁業學門	8	.1
獸醫學門	0	0.0
醫藥衛生學門	9	.1
社會福利學門	172	2.8
餐旅及民生服務學門	241	4.0
衛生及職業衛生服務學門	0	0.0
安全服務學門	1	.0
運輸服務學門	2	.0
其他學門	1	.0
總數	6,051	100.0

註 1：此表數據為各師資培育大學提供之母體資料，數值以四捨五入計算。

表 10 就讀學類

	個數	%		個數	%		個數	%
教育學學類	1,475	24.4	法律學類	7	.1	農作物及畜牧生產學類	4	.1
幼兒師資教育學類	611	10.1	其他法律學類	0	0.0	園藝學類	7	.1
普通科目師資教育學類	319	5.3	生物學學類	51	.8	其他農業學類	2	.0
專業科目師資教育學類	437	7.2	生物化學及相關學類	22	.4	林業學類	3	.0
其他教育學類	11	.2	其他生命科學學類	1	.0	漁業學類	8	.1
視聽技術及媒體製作學類	63	1.0	環境科學學類	27	.4	獸醫學類	0	0.0
時尚、室內設計及工業設計學類	58	1.0	自然環境及野生動物學類	0	0.0	牙醫學類	0	0.0
美術學類	132	2.2	其他環境學類	0	0.0	醫學學類	1	.0
手工藝學類	5	.1	化學學類	57	.9	護理及助產學類	0	0.0
音樂及表演藝術學類	296	4.9	地球科學學類	23	.4	醫學技術及檢驗學類	0	0.0
其他藝術學類	20	.3	物理學類	69	1.1	治療及復健學類	0	0.0
宗教學類	3	.0	其他物理、化學及地球科學學類	3	.0	藥學學類	1	.0
歷史及考古學學類	137	2.3	數學學類	185	3.1	傳統醫學、輔助醫學及治療學類	0	0.0
哲學學類	5	.1	統計學類	4	.1	其他醫藥衛生學類	7	.1
其他人文學類	3	.0	其他數學及統計學類	1	.0	老年人及失能成人照顧學類	1	.0
外國語文學學類	460	7.6	電腦運用學類	0	0.0	兒童及青少年照顧服務學類	151	2.5
本國語文學學類	476	7.9	資料庫、網路設計及管理學類	0	0.0	社會工作學類	20	.3
其他語文學類	48	.8	軟體及應用的開發與分析學類	45	.7	其他社會福利學類	0	0.0
經濟學學類	6	.1	其他資訊通訊科技學類	1	.0	家政服務學類	7	.1
政治學及相關學類	26	.4	化學工程及製程學類	4	.1	美髮美容服務學類	13	.2
心理學學類	206	3.4	環境保護科技學類	2	.0	旅館及餐飲學類	30	.5
社會學及相關學類	98	1.6	電力及能源學類	0	0.0	運動學類	104	1.7
其他社會及行為科學學類	21	.3	電機與電子工程學類	25	.4	旅遊觀光及休閒學類	87	1.4
新聞學及傳播相關學類	20	.3	機械工程學類	26	.4	其他餐旅及民生服務學類	0	0.0
圖書館、資訊及檔案研究學類	5	.1	機動車輛、船舶及飛機學類	9	.1	職業衛生及安全學類	0	0.0
其他新聞學及圖書資訊學類	0	0.0	其他工程及工程業學類	3	.0	警政學類	1	.0
會計及稅務學類	3	.0	食品科學學類	11	.2	運輸服務學類	2	.0
金融、銀行業及保險學類	15	.2	紡織品學類	0	0.0	其他運輸服務學類	0	0.0
管理及行政學類	31	.5	採礦及提煉學類	0	0.0	其他學類	1	.0
國際貿易、市場行銷及廣告學類	10	.2	建築學及城鎮規劃學類	5	.1	總數	6,051	100.0
批發及零售學類	0	0.0	營建及土木工程學類	14	.2			
其他商業及管理學類	6	.1	其他建築及營建工程學類	0	0.0			

註 1：此表數據為母體資料，數值以四捨五入計算。

表 11 請問您所具備的師資生資格是什麼類科？

	幼兒園		國民小學		中等學校		特殊教育	
	個數	列 %	個數	列 %	個數	列 %	個數	列 %
師資培育類科								
幼兒園	691	99.5	27	3.9	1	0.1	9	1.3
國民小學	22	1.1	1,967	99.6	43	2.2	53	2.7
中等學校	1	0.1	48	1.8	2,680	99.4	19	0.7
特殊教育學校(班)	25	3.8	126	19.3	23	3.6	601	92.3
師資培育學校類型								
師範/教育大學	110	4.8	669	29.0	1,344	58.4	262	11.4
設有師資培育相關學系之大學	500	21.7	1,237	53.7	348	15.1	380	16.5
設有師資培育中心之大學	119	8.9	203	15.1	1,033	77.0	1	0.1
小計	729	12.3	2,108	35.5	2,724	45.8	643	10.8

註 1：此表數據為有填答問卷之受訪者資料，數據已加權處理且以四捨五入計算。

註 2：因少數師資生同時具備兩種以上的師資類科身份，故類科人數加總後可能高於小計人數。

註 3：本題為複選題集，其個數為計算有選擇者，而百分比為個別值，故加總不等於 100。

註 4：題目為：請問您所具備的師資生資格是什麼類科？(可複選，請選擇所有符合者)

表 12 您預計參與實習的師資類科(組)為何？

	幼兒園		國民小學		中等學校		特殊教育學校 (班)		小計	
	個數	列 %	個數	列 %	個數	列 %	個數	列 %	個數	列 %
師資培育類科										
幼兒園	681	98.0	13	1.8	1	0.1	0	0.0	694	100.0
國民小學	11	0.6	1,916	97.0	19	1.0	29	1.4	1,976	100.0
中等學校	3	0.1	24	0.9	2,665	98.8	4	0.2	2,696	100.0
特殊教育學校(班)	19	2.9	119	18.2	12	1.8	502	77.0	652	100.0
師資培育學校類型										
師範/教育大學	103	4.5	655	28.4	1,323	57.4	223	9.7	2,303	100.0
設有師資培育相關學系之大學	484	21.0	1,186	51.5	337	14.6	296	12.8	2,303	100.0
設有師資培育中心之大學	121	9.0	197	14.7	1,022	76.2	1	0.1	1,341	100.0
小計	707	11.9	2,038	34.3	2,682	45.1	520	8.7	5,947	100.0

註 1：此表數據為有填答問卷之受訪者資料，數據已加權處理且以四捨五入計算。

註 2：因少數師資生同時具備兩種以上的師資類科身份，故類科人數加總後可能高於小計人數。

註 3：題目為：您預計參與實習的師資類科(組)為何？

表 13 您曾經領過(卓越)師資培育獎學金嗎？

	否		是		小計	
	個數	列 %	個數	列 %	個數	列 %
師資培育類科						
幼兒園	645	92.9	49	7.1	694	100.0
國民小學	1,746	88.4	229	11.6	1,976	100.0
中等學校	2,407	89.3	289	10.7	2,696	100.0
特殊教育學校(班)	562	86.3	89	13.7	652	100.0
師資培育學校類型						
師範/教育大學	2,051	89.0	253	11.0	2,303	100.0
設有師資培育相關學系之大學	2,055	89.3	247	10.7	2,303	100.0
設有師資培育中心之大學	1,210	90.2	131	9.8	1,341	100.0
小計	5,316	89.4	631	10.6	5,947	100.0

註 1：此表數據為有填答問卷之受訪者資料，數據已加權處理且以四捨五入計算。

註 2：因少數師資生同時具備兩種以上的師資類科身份，故類科人數加總後可能高於小計人數。

註 3：題目為：您曾經領過(卓越)師資培育獎學金嗎？

表 14 您是否具公費生資格？

	否		是		小計	
	個數	列 %	個數	列 %	個數	列 %
師資培育類科						
幼兒園	661	95.2	33	4.8	694	100.0
國民小學	1,813	91.8	163	8.2	1,976	100.0
中等學校	2,606	96.7	90	3.3	2,696	100.0
特殊教育學校(班)	610	93.5	42	6.5	652	100.0
師資培育學校類型						
師範/教育大學	2,164	93.9	139	6.1	2,303	100.0
設有師資培育相關學系之大學	2,161	93.8	142	6.2	2,303	100.0
設有師資培育中心之大學	1,303	97.2	38	2.8	1,341	100.0
小計	5,628	94.6	319	5.4	5,947	100.0

註 1：此表數據為有填答問卷之受訪者資料，數據已加權處理且以四捨五入計算。

註 2：因少數師資生同時具備兩種以上的師資類科身份，故類科人數加總後可能高於小計人數。

註 3：題目為：您是否具公費生資格？

表 15 上高中以後，您是否參加過任何的英語能力檢定？

	否		是		小計	
	個數	列 %	個數	列 %	個數	列 %
師資培育類科						
幼兒園	286	41.2	408	58.8	694	100.0
國民小學	670	33.9	1,306	66.1	1,976	100.0
中等學校	955	35.4	1,742	64.6	2,696	100.0
特殊教育學校(班)	213	32.7	439	67.3	652	100.0
師資培育學校類型						
師範/教育大學	728	31.6	1,575	68.4	2,303	100.0
設有師資培育相關學系之大學	829	36.0	1,474	64.0	2,303	100.0
設有師資培育中心之大學	545	40.6	796	59.4	1,341	100.0
小計	2,102	35.3	3,845	64.7	5,947	100.0

註 1：此表數據為有填答問卷之受訪者資料，數據已加權處理且以四捨五入計算。

註 2：因少數師資生同時具備兩種以上的師資類科身份，故類科人數加總後可能高於小計人數。

註 3：題目為：上高中以後，您是否參加過任何的英語能力檢定？

表 16 您參加過何種英語能力檢定？

	全民英檢		雅思國際 英語測驗		傳統多益		新版多益 (聽、讀)		新版多益 口說		新版托福		其他	
					列		列		列		列		列	
	個數	%	個數	%	個數	%	個數	%	個數	%	個數	%	個數	%
師資培育類科														
幼兒園	160	39.1	2	0.4	146	35.7	156	38.3	1	0.3	9	2.1	20	5.0
國民小學	486	37.2	25	1.9	411	31.5	612	46.9	50	3.8	10	0.8	65	5.0
中等學校	674	38.7	67	3.8	525	30.1	805	46.2	85	4.9	62	3.6	65	3.8
特殊教育學校(班)	190	43.4	4	0.9	140	31.9	179	40.8	1	0.3	2	0.6	12	2.6
師資培育學校類型														
師範/教育大學	654	41.5	36	2.3	500	31.7	681	43.2	52	3.3	45	2.9	60	3.8
設有師資培育相關學系之大學	576	39.1	20	1.3	466	31.6	686	46.5	56	3.8	21	1.5	56	3.8
設有師資培育中心之大學	262	32.9	42	5.3	242	30.4	360	45.3	30	3.7	17	2.2	42	5.3
小計	1,492	38.8	98	2.5	1,208	31.4	1,727	44.9	138	3.6	84	2.2	158	4.1

註 1：此表數據為有填答問卷之受訪者資料，數據已加權處理且以四捨五入計算。

註 2：因少數師資生同時具備兩種以上的師資類科身份，故類科人數加總後可能高於小計人數。

註 3：本題為複選題集，其個數為計算有選擇者，而百分比為個別值，故加總不等於 100。

註 4：題目為：上高中以後，您是否參加過任何的英語能力檢定？-是-您參加過何種英語能力檢定？（可複選）

表 17 您在下列的英語能力檢定中的最佳的成績為何_全民英檢

	初級		中級		中高級		高級		優級		小計	
	個數	列 %	個數	列 %	個數	列 %	個數	列 %	個數	列 %	個數	列 %
師資培育類科												
幼兒園	64	40.2	84	52.8	10	6.2	0	0.0	1	0.7	160	100.0
國民小學	133	27.4	250	51.5	101	20.9	1	0.2	0	0.0	486	100.0
中等學校	141	20.9	372	55.3	152	22.6	9	1.3	0	0.0	674	100.0
特殊教育學校(班)	31	16.2	134	70.2	26	13.6	0	0.0	0	0.0	190	100.0
師資培育學校類型												
師範/教育大學	134	20.4	398	60.9	117	17.9	5	0.8	0	0.0	654	100.0
設有師資培育相關學系之大學	162	28.1	319	55.4	92	16.0	1	0.2	1	0.2	576	100.0
設有師資培育中心之大學	73	27.9	109	41.6	76	29.1	3	1.3	0	0.0	262	100.0
小計	369	24.7	826	55.4	286	19.2	10	0.7	1	0.1	1,492	100.0

註 1：此表數據為有填答問卷之受訪者資料，數據已加權處理且以四捨五入計算。

註 2：因少數師資生同時具備兩種以上的師資類科身份，故類科人數加總後可能高於小計人數。

註 3：題目為：上高中以後，您是否參加過任何的英語能力檢定？-是-您在下列的英語能力檢定中的最佳的成績為何？（可複選）『全民英檢』

表 18 您在下列的英語能力檢定中的最佳的成績為何_雅思國際英語測驗

	3(含)以上 未滿 4		4(含)以上 未滿 5.5		5.5(含)以上 未滿 7		7(含)以上 未滿 8		8(含)以上		小計	
	個數	列 %	個數	列 %	個數	列 %	個數	列 %	個數	列 %	個數	列 %
師資培育類科												
幼兒園	0	0.0	0	0.0	2	100.0	0	0.0	0	0.0	2	100.0
國民小學	0	0.0	3	11.0	17	69.5	5	19.5	0	0.0	25	100.0
中等學校	1	1.6	6	8.4	35	52.3	22	32.5	4	5.3	67	100.0
特殊教育學校(班)	0	0.0	0	0.0	4	100.0	0	0.0	0	0.0	4	100.0
師資培育學校類型												
師範/教育大學	0	0.0	3	9.7	23	65.0	9	25.4	0	0.0	36	100.0
設有師資培育相關學系之大學	0	0.0	3	13.2	11	55.8	5	23.8	1	7.1	20	100.0
設有師資培育中心之大學	1	2.5	2	5.4	24	56.5	13	30.6	2	5.0	42	100.0
小計	1	1.1	8	8.5	58	59.5	27	27.3	4	3.6	98	100.0

註 1：此表數據為有填答問卷之受訪者資料，數據已加權處理且以四捨五入計算。

註 2：因少數師資生同時具備兩種以上的師資類科身份，故類科人數加總後可能高於小計人數。

註 3：題目為：上高中以後，您是否參加過任何的英語能力檢定？-是-您在下列的英語能力檢定中的最佳的成績為何？（可複選）『雅思國際英語測驗』

表 19 您在下列的英語能力檢定中的最佳的成績為何_傳統多益

	350-549 分		550-749 分		750-879 分		880-949 分		950 (含) 分以上		小計	
	個數	列 %	個數	列 %	個數	列 %	個數	列 %	個數	列 %	個數	列 %
師資培育類科												
幼兒園	65	45.0	60	41.5	16	11.1	4	2.4	0	0.0	146	100.0
國民小學	109	26.5	192	46.7	90	21.9	16	4.0	4	0.9	411	100.0
中等學校	152	28.9	238	45.4	89	16.9	38	7.2	8	1.6	525	100.0
特殊教育學校(班)	32	23.2	77	55.2	29	20.7	1	0.9	0	0.0	140	100.0
師資培育學校類型												
師範/教育大學	112	22.3	250	50.1	110	22.0	21	4.3	7	1.4	500	100.0
設有師資培育相關學系之大學	158	33.9	207	44.4	79	16.9	18	3.9	4	0.8	466	100.0
設有師資培育中心之大學	87	35.7	104	42.8	33	13.6	18	7.5	1	0.5	242	100.0
小計	356	29.5	561	46.4	222	18.3	58	4.8	12	1.0	1,208	100.0

註 1：此表數據為有填答問卷之受訪者資料，數據已加權處理且以四捨五入計算。

註 2：因少數師資生同時具備兩種以上的師資類科身份，故類科人數加總後可能高於小計人數。

註 3：題目為：上高中以後，您是否參加過任何的英語能力檢定？-是-您在下列的英語能力檢定中的最佳的成績為何？
(可複選)『傳統多益』

表 20 您在下列的英語能力檢定中的最佳的成績為何_新版多益（聽、讀）

	225-549 分		550-784 分		785-944 分		945 (含) 分以上		小計	
	個數	列 %	個數	列 %	個數	列 %	個數	列 %	個數	列 %
師資培育類科										
幼兒園	72	46.4	68	43.8	15	9.8	0	0.0	156	100.0
國民小學	132	21.6	305	49.9	154	25.2	20	3.3	612	100.0
中等學校	180	22.4	312	38.7	258	32.1	55	6.9	805	100.0
特殊教育學校(班)	50	28.2	100	56.2	23	12.8	5	2.8	179	100.0
師資培育學校類型										
師範/教育大學	114	16.7	329	48.3	203	29.8	36	5.3	681	100.0
設有師資培育相關學系之大學	198	28.9	317	46.2	145	21.2	26	3.8	686	100.0
設有師資培育中心之大學	115	31.9	125	34.6	102	28.3	19	5.2	360	100.0
小計	427	24.7	770	44.6	450	26.0	81	4.7	1,727	100.0

註 1：此表數據為有填答問卷之受訪者資料，數據已加權處理且以四捨五入計算。

註 2：因少數師資生同時具備兩種以上的師資類科身份，故類科人數加總後可能高於小計人數。

註 3：題目為：上高中以後，您是否參加過任何的英語能力檢定？-是-您在下列的英語能力檢定中的最佳的成績為何？
（可複選）『新版多益（聽、讀）』

表 21 您在下列的英語能力檢定中的最佳的成績為何_新版多益口說

	90-119 分 (Level 4)		120-159 分 (Level 5-6)		160-199 分 (Level 7)		200 分 (Level 8)		小計	
	個數	列 %	個數	列 %	個數	列 %	個數	列 %	個數	列 %
師資培育類科										
幼兒園	0	0.0	1	100.0	0	0.0	0	0.0	1	100.0
國民小學	2	4.9	15	29.4	33	65.7	0	0.0	50	100.0
中等學校	2	2.0	19	22.5	58	68.6	6	6.9	85	100.0
特殊教育學校(班)	0	0.0	0	0.0	1	100.0	0	0.0	1	100.0
師資培育學校類型										
師範/教育大學	3	5.6	14	27.0	33	62.6	3	4.8	52	100.0
設有師資培育相關學系之大學	1	2.2	12	22.4	42	75.4	0	0.0	56	100.0
設有師資培育中心之大學	0	0.0	8	28.6	18	60.0	3	11.4	30	100.0
小計	4	3.0	35	25.4	92	67.3	6	4.3	138	100.0

註 1：此表數據為有填答問卷之受訪者資料，數據已加權處理且以四捨五入計算。

註 2：因少數師資生同時具備兩種以上的師資類科身份，故類科人數加總後可能高於小計人數。

註 3：題目為：上高中以後，您是否參加過任何的英語能力檢定？-是-您在下列的英語能力檢定中的最佳的成績為何？
(可複選)『新版多益口說』

表 22 您在下列的英語能力檢定中的最佳的成績為何_新版托福

	42-71 分		72-94 分		95 分 (含) 以上		小計	
	個數	列 %	個數	列 %	個數	列 %	個數	列 %
師資培育類科								
幼兒園	1	11.5	8	88.5	0	0.0	9	100.0
國民小學	6	52.9	4	34.3	1	12.9	10	100.0
中等學校	0	0.0	32	51.2	30	48.8	62	100.0
特殊教育學校(班)	2	100.0	0	0.0	0	0.0	2	100.0
師資培育學校類型								
師範/教育大學	2	5.2	24	54.4	18	40.5	45	100.0
設有師資培育相關學系之大學	7	31.2	11	51.3	4	17.5	21	100.0
設有師資培育中心之大學	0	0.0	8	43.8	10	56.2	17	100.0
小計	9	10.7	43	51.4	32	37.9	84	100.0

註 1：此表數據為有填答問卷之受訪者資料，數據已加權處理且以四捨五入計算。

註 2：因少數師資生同時具備兩種以上的師資類科身份，故類科人數加總後可能高於小計人數。

註 3：題目為：上高中以後，您是否參加過任何的英語能力檢定？-是-您在下列的英語能力檢定中的最佳的成績為何？
(可複選) 『新版托福』

二、修習師資培育課程經驗

表 23 整體而言，當您修習師資培育課程時，下列修課情形發生的頻率為何？_平均數與標準差

	覺得課程 很實用		對課程不感 興趣		積極參與 討論、發問		作業缺交或 應付了事		蹺課或缺課		上課不專心	
	平均數	標準差	平均數	標準差	平均數	標準差	平均數	標準差	平均數	標準差	平均數	標準差
師資培育類科												
幼兒園	3.49	.64	1.84	.80	3.22	.75	1.29	.64	1.27	.58	1.80	.74
國民小學	3.27	.70	2.03	.83	3.24	.71	1.34	.66	1.27	.56	1.79	.71
中等學校	3.21	.75	2.02	.85	3.24	.75	1.32	.66	1.27	.57	1.80	.74
特殊教育學校(班)	3.35	.65	1.99	.84	3.23	.75	1.28	.61	1.25	.55	1.83	.68
師資培育學校類型												
師範/教育大學	3.19	.72	2.10	.82	3.18	.75	1.36	.67	1.29	.59	1.89	.72
設有師資培育相關學系之大學	3.31	.71	1.98	.83	3.23	.72	1.31	.64	1.26	.55	1.81	.72
設有師資培育中心之大學	3.36	.70	1.87	.85	3.35	.72	1.26	.62	1.25	.55	1.63	.70
總平均	3.28	.72	2.00	.84	3.24	.74	1.32	.65	1.27	.57	1.80	.72

註 1：此表數據為有填答問卷之受訪者資料，數據已加權處理且以四捨五入計算。

註 2：因少數師資生同時具備兩種以上的師資類科身份，故類科人數加總後可能高於小計人數。

註 3：分數計算方式為「極少或沒有=1，偶爾=2，有時=3，經常=4」。

註 4：題目為：整體而言，當您修習師資培育課程時，下列修課情形發生的頻率為何？

表 24 整體而言，當您修習師資培育課程時，下列修課情形發生的頻率為何？『覺得課程很實用』

	極少或沒有		偶爾		有時		經常		小計	
	個數	列 %	個數	列 %	個數	列 %	個數	列 %	個數	列 %
師資培育類科										
幼兒園	5	0.8	38	5.9	237	36.7	367	56.6	648	100.0
國民小學	24	1.3	198	10.6	885	47.6	755	40.5	1,862	100.0
中等學校	46	1.8	370	14.7	1,124	44.5	985	39.0	2,525	100.0
特殊教育學校(班)	0	0.0	60	10.1	270	45.2	268	44.8	597	100.0
師資培育學校類型										
師範/教育大學	29	1.4	308	14.4	1,026	47.9	781	36.4	2,144	100.0
設有師資培育相關學系之大學	28	1.3	230	10.7	940	43.6	958	44.4	2,157	100.0
設有師資培育中心之大學	17	1.3	118	9.4	521	41.2	609	48.1	1,265	100.0
小計	74	1.3	657	11.8	2,487	44.7	2,348	42.2	5,566	100.0

註 1：此表數據為有填答問卷之受訪者資料，數據已加權處理且以四捨五入計算。

註 2：因少數師資生同時具備兩種以上的師資類科身份，故類科人數加總後可能高於小計人數。

註 3：題目為：整體而言，當您修習師資培育課程時，下列修課情形發生的頻率為何？『覺得課程很實用』

表 25 整體而言，當您修習師資培育課程時，下列修課情形發生的頻率為何？『對課程不感興趣』

	極少或沒有		偶爾		有時		經常		小計	
	個數	列 %	個數	列 %	個數	列 %	個數	列 %	個數	列 %
師資培育類科										
幼兒園	242	37.4	288	44.5	95	14.6	23	3.5	648	100.0
國民小學	520	27.9	853	45.8	396	21.3	93	5.0	1,862	100.0
中等學校	761	30.2	1,065	42.2	584	23.1	115	4.6	2,525	100.0
特殊教育學校(班)	184	30.8	263	44.1	122	20.4	28	4.7	597	100.0
師資培育學校類型										
師範/教育大學	536	25.0	968	45.2	539	25.2	100	4.7	2,144	100.0
設有師資培育相關學系之大學	665	30.8	967	44.8	425	19.7	101	4.7	2,157	100.0
設有師資培育中心之大學	489	38.7	503	39.8	217	17.2	55	4.3	1,265	100.0
小計	1,690	30.4	2,438	43.8	1,182	21.2	256	4.6	5,566	100.0

註 1：此表數據為有填答問卷之受訪者資料，數據已加權處理且以四捨五入計算。

註 2：因少數師資生同時具備兩種以上的師資類科身份，故類科人數加總後可能高於小計人數。

註 3：題目為：整體而言，當您修習師資培育課程時，下列修課情形發生的頻率為何？『對課程不感興趣』

表 26 整體而言，當您修習師資培育課程時，下列修課情形發生的頻率為何？『積極參與討論、發問』

	極少或沒有		偶爾		有時		經常		小計	
	個數	列 %	個數	列 %	個數	列 %	個數	列 %	個數	列 %
師資培育類科										
幼兒園	13	2.0	89	13.7	287	44.3	259	40.0	648	100.0
國民小學	18	1.0	238	12.8	876	47.0	730	39.2	1,862	100.0
中等學校	45	1.8	344	13.6	1,105	43.8	1,031	40.8	2,525	100.0
特殊教育學校(班)	11	1.9	82	13.8	259	43.3	245	41.0	597	100.0
師資培育學校類型										
師範/教育大學	42	1.9	328	15.3	985	45.9	789	36.8	2,144	100.0
設有師資培育相關學系之大學	24	1.1	297	13.8	991	45.9	845	39.2	2,157	100.0
設有師資培育中心之大學	19	1.5	125	9.9	521	41.2	600	47.4	1,265	100.0
小計	85	1.5	751	13.5	2,497	44.9	2,233	40.1	5,566	100.0

註 1：此表數據為有填答問卷之受訪者資料，數據已加權處理且以四捨五入計算。

註 2：因少數師資生同時具備兩種以上的師資類科身份，故類科人數加總後可能高於小計人數。

註 3：題目為：整體而言，當您修習師資培育課程時，下列修課情形發生的頻率為何？『積極參與討論、發問』

表 27 整體而言，當您修習師資培育課程時，下列修課情形發生的頻率為何？『作業缺交或應付了事』

	極少或沒有		偶爾		有時		經常		小計	
	個數	列 %	個數	列 %	個數	列 %	個數	列 %	個數	列 %
師資培育類科										
幼兒園	521	80.4	79	12.2	37	5.8	10	1.6	648	100.0
國民小學	1,395	75.0	322	17.3	121	6.5	23	1.3	1,862	100.0
中等學校	1,945	77.0	395	15.6	143	5.7	43	1.7	2,525	100.0
特殊教育學校(班)	476	79.7	81	13.6	34	5.7	6	0.9	597	100.0
師資培育學校類型										
師範/教育大學	1,567	73.1	406	18.9	138	6.5	33	1.5	2,144	100.0
設有師資培育相關學系之大學	1,685	78.1	310	14.4	135	6.2	27	1.3	2,157	100.0
設有師資培育中心之大學	1,031	81.6	154	12.2	57	4.5	22	1.7	1,265	100.0
小計	4,283	77.0	870	15.6	330	5.9	82	1.5	5,566	100.0

註 1：此表數據為有填答問卷之受訪者資料，數據已加權處理且以四捨五入計算。

註 2：因少數師資生同時具備兩種以上的師資類科身份，故類科人數加總後可能高於小計人數。

註 3：題目為：整體而言，當您修習師資培育課程時，下列修課情形發生的頻率為何？『作業缺交或應付了事』

表 28 整體而言，當您修習師資培育課程時，下列修課情形發生的頻率為何？『蹺課或缺課』

	極少或沒有		偶爾		有時		經常		小計	
	個數	列 %	個數	列 %	個數	列 %	個數	列 %	個數	列 %
師資培育類科										
幼兒園	509	78.7	109	16.9	21	3.2	8	1.3	648	100.0
國民小學	1,460	78.4	319	17.1	68	3.7	14	0.8	1,862	100.0
中等學校	1,976	78.3	437	17.3	90	3.5	23	0.9	2,525	100.0
特殊教育學校(班)	477	79.8	99	16.6	15	2.6	6	1.0	597	100.0
師資培育學校類型										
師範/教育大學	1,657	77.3	377	17.6	89	4.1	21	1.0	2,144	100.0
設有師資培育相關學系之大學	1,697	78.6	375	17.4	68	3.2	17	0.8	2,157	100.0
設有師資培育中心之大學	1,013	80.1	204	16.1	35	2.8	13	1.0	1,265	100.0
小計	4,366	78.4	956	17.2	192	3.4	51	0.9	5,566	100.0

註 1：此表數據為有填答問卷之受訪者資料，數據已加權處理且以四捨五入計算。

註 2：因少數師資生同時具備兩種以上的師資類科身份，故類科人數加總後可能高於小計人數。

註 3：題目為：整體而言，當您修習師資培育課程時，下列修課情形發生的頻率為何？『蹺課或缺課』

表 29 整體而言，當您修習師資培育課程時，下列修課情形發生的頻率為何？『上課不專心』

	極少或沒有		偶爾		有時		經常		小計	
	個數	列 %	個數	列 %	個數	列 %	個數	列 %	個數	列 %
師資培育類科										
幼兒園	241	37.2	309	47.7	85	13.1	13	2.0	648	100.0
國民小學	666	35.8	945	50.8	219	11.7	32	1.7	1,862	100.0
中等學校	924	36.6	1,250	49.5	284	11.3	66	2.6	2,525	100.0
特殊教育學校(班)	195	32.6	317	53.0	81	13.6	5	0.9	597	100.0
師資培育學校類型										
師範/教育大學	641	29.9	1,142	53.3	311	14.5	49	2.3	2,144	100.0
設有師資培育相關學系之大學	757	35.1	1,094	50.7	263	12.2	43	2.0	2,157	100.0
設有師資培育中心之大學	610	48.2	542	42.9	89	7.0	24	1.9	1,265	100.0
小計	2,008	36.1	2,778	49.9	663	11.9	116	2.1	5,566	100.0

註 1：此表數據為有填答問卷之受訪者資料，數據已加權處理且以四捨五入計算。

註 2：因少數師資生同時具備兩種以上的師資類科身份，故類科人數加總後可能高於小計人數。

註 3：題目為：整體而言，當您修習師資培育課程時，下列修課情形發生的頻率為何？『上課不專心(如：做自己的事、放空)』

表 30 整體而言，當您修習師資培育課程期間，參與下列事項的情況為何？_平均數與標準差

	課外參與教育 相關的演講、 研討會或 工作坊		閱讀課外教育 相關的書籍或 資料		關心並討論教 育政策與時事 的發展		參加教育服務 活動、中小學 兼家教、到補 補救教學、課 習班教書、 後輔導、課後 留園或短期 教育營隊 伴讀或幼兒 陪玩 擔任代理、代 課或鐘點老師					
	平均數	標準差	平均數	標準差	平均數	標準差	平均數	標準差	平均數	標準差	平均數	標準差
師資培育類科												
幼兒園	2.84	.89	2.68	.85	2.81	.81	2.47	1.08	2.39	1.20	1.49	.91
國民小學	2.89	.83	2.80	.85	2.93	.82	2.92	1.01	2.53	1.21	1.79	1.15
中等學校	2.72	.93	2.70	.90	2.93	.84	2.74	1.07	2.46	1.24	1.66	1.09
特殊教育學校(班)	2.91	.84	2.85	.80	2.91	.80	3.08	.97	2.89	1.17	1.78	1.15
師資培育學校類型												
師範/教育大學	2.69	.92	2.67	.89	2.89	.83	2.73	1.08	2.61	1.22	1.57	1.01
設有師資培育相關學系之大學	2.84	.84	2.72	.85	2.87	.83	2.78	1.04	2.51	1.20	1.74	1.12
設有師資培育中心之大學	2.94	.89	2.90	.85	3.05	.80	2.93	1.03	2.36	1.24	1.86	1.19
總平均	2.81	.89	2.74	.87	2.92	.83	2.79	1.06	2.51	1.22	1.70	1.10

註 1：此表數據為有填答問卷之受訪者資料，數據已加權處理且以四捨五入計算。

註 2：因少數師資生同時具備兩種以上的師資類科身份，故類科人數加總後可能高於小計人數。

註 3：分數計算方式為「極少或沒有=1，偶爾=2，有時=3，經常=4」。

註 4：題目為：整體而言，當您修習師資培育課程期間，參與下列事項的情況為何？

表 31 整體而言，當您修習師資培育課程期間，參與下列事項的情況為何？

『課外參與教育相關的演講、研討會或工作坊』

	極少或沒有		偶爾		有時		經常		小計	
	個數	列 %	個數	列 %	個數	列 %	個數	列 %	個數	列 %
師資培育類科										
幼兒園	58	8.9	144	22.3	290	44.7	156	24.1	648	100.0
國民小學	98	5.3	450	24.2	865	46.5	448	24.0	1,862	100.0
中等學校	292	11.5	686	27.2	996	39.4	552	21.8	2,525	100.0
特殊教育學校(班)	29	4.8	154	25.7	260	43.5	155	25.9	597	100.0
師資培育學校類型										
師範/教育大學	246	11.5	592	27.6	879	41.0	427	19.9	2,144	100.0
設有師資培育相關學系之大學	142	6.6	549	25.4	985	45.7	481	22.3	2,157	100.0
設有師資培育中心之大學	88	7.0	280	22.1	518	41.0	379	29.9	1,265	100.0
小計	475	8.5	1,420	25.5	2,383	42.8	1,288	23.1	5,566	100.0

註 1：此表數據為有填答問卷之受訪者資料，數據已加權處理且以四捨五入計算。

註 2：因少數師資生同時具備兩種以上的師資類科身份，故類科人數加總後可能高於小計人數。

註 3：題目為：整體而言，當您修習師資培育課程期間，參與下列事項的情況為何？『課外參與教育相關的演講、研討會或工作坊』

表 32 整體而言，當您修習師資培育課程期間，參與下列事項的情況為何？

『閱讀課外教育相關的書籍或資料』

	極少或沒有		偶爾		有時		經常		小計	
	個數	列 %	個數	列 %	個數	列 %	個數	列 %	個數	列 %
師資培育類科										
幼兒園	57	8.8	198	30.6	286	44.2	106	16.4	648	100.0
國民小學	110	5.9	562	30.2	783	42.1	406	21.8	1,862	100.0
中等學校	241	9.6	793	31.4	968	38.3	523	20.7	2,525	100.0
特殊教育學校(班)	21	3.5	181	30.4	264	44.2	131	22.0	597	100.0
師資培育學校類型										
師範/教育大學	207	9.6	704	32.9	829	38.7	404	18.8	2,144	100.0
設有師資培育相關學系之大學	153	7.1	696	32.2	902	41.8	407	18.8	2,157	100.0
設有師資培育中心之大學	69	5.4	321	25.4	543	43.0	332	26.2	1,265	100.0
小計	429	7.7	1,721	30.9	2,275	40.9	1,142	20.5	5,566	100.0

註 1：此表數據為有填答問卷之受訪者資料，數據已加權處理且以四捨五入計算。

註 2：因少數師資生同時具備兩種以上的師資類科身份，故類科人數加總後可能高於小計人數。

註 3：題目為：整體而言，當您修習師資培育課程期間，參與下列事項的情況為何？『閱讀課外教育相關的書籍或資料』

表 33 整體而言，當您修習師資培育課程期間，參與下列事項的情況為何？

『關心並討論教育政策與時事的發展』

	極少或沒有		偶爾		有時		經常		小計	
	個數	列 %	個數	列 %	個數	列 %	個數	列 %	個數	列 %
師資培育類科										
幼兒園	28	4.3	198	30.6	288	44.5	133	20.6	648	100.0
國民小學	81	4.3	458	24.6	832	44.7	491	26.4	1,862	100.0
中等學校	112	4.4	631	25.0	1,091	43.2	690	27.3	2,525	100.0
特殊教育學校(班)	19	3.2	164	27.5	265	44.4	149	24.9	597	100.0
師資培育學校類型										
師範/教育大學	103	4.8	568	26.5	943	44.0	529	24.7	2,144	100.0
設有師資培育相關學系之大學	99	4.6	603	27.9	936	43.4	519	24.1	2,157	100.0
設有師資培育中心之大學	38	3.0	263	20.8	567	44.8	397	31.4	1,265	100.0
小計	240	4.3	1,434	25.8	2,446	43.9	1,446	26.0	5,566	100.0

註 1：此表數據為有填答問卷之受訪者資料，數據已加權處理且以四捨五入計算。

註 2：因少數師資生同時具備兩種以上的師資類科身份，故類科人數加總後可能高於小計人數。

註 3：題目為：整體而言，當您修習師資培育課程期間，參與下列事項的情況為何？『關心並討論教育政策與時事的發展』

表 34 整體而言，當您修習師資培育課程期間，參與下列事項的情況為何？

『參加教育服務活動、中小學補救教學、課後輔導、課後留園或短期教育營隊』

	極少或沒有		偶爾		有時		經常		小計	
	個數	列 %	個數	列 %	個數	列 %	個數	列 %	個數	列 %
師資培育類科										
幼兒園	160	24.8	158	24.4	194	29.9	136	21.0	648	100.0
國民小學	217	11.6	382	20.5	602	32.3	661	35.5	1,862	100.0
中等學校	441	17.5	552	21.8	766	30.3	766	30.3	2,525	100.0
特殊教育學校(班)	57	9.6	88	14.8	204	34.1	248	41.5	597	100.0
師資培育學校類型										
師範/教育大學	386	18.0	447	20.9	664	31.0	646	30.2	2,144	100.0
設有師資培育相關學系之大學	324	15.0	490	22.7	686	31.8	657	30.5	2,157	100.0
設有師資培育中心之大學	163	12.9	230	18.2	403	31.9	469	37.1	1,265	100.0
小計	874	15.7	1,167	21.0	1,752	31.5	1,773	31.8	5,566	100.0

註 1：此表數據為有填答問卷之受訪者資料，數據已加權處理且以四捨五入計算。

註 2：因少數師資生同時具備兩種以上的師資類科身份，故類科人數加總後可能高於小計人數。

註 3：題目為：整體而言，當您修習師資培育課程期間，參與下列事項的情況為何？『參加教育服務活動、中小學補救教學、課後輔導、課後留園或短期教育營隊（如：實踐史懷哲精神教育服務計畫）』

表 35 整體而言，當您修習師資培育課程期間，參與下列事項的情況為何？

『兼家教、到補習班教書、伴讀或幼兒陪玩』

	極少或沒有		偶爾		有時		經常		小計	
	個數	列 %	個數	列 %	個數	列 %	個數	列 %	個數	列 %
師資培育類科										
幼兒園	223	34.4	113	17.4	148	22.8	164	25.3	648	100.0
國民小學	551	29.6	335	18.0	405	21.8	569	30.6	1,862	100.0
中等學校	846	33.5	448	17.7	458	18.1	774	30.6	2,525	100.0
特殊教育學校(班)	124	20.8	72	12.0	149	24.9	253	42.3	597	100.0
師資培育學校類型										
師範/教育大學	609	28.4	354	16.5	447	20.8	735	34.3	2,144	100.0
設有師資培育相關學系之大學	655	30.3	389	18.0	476	22.1	637	29.5	2,157	100.0
設有師資培育中心之大學	471	37.3	214	16.9	227	17.9	352	27.9	1,265	100.0
小計	1,735	31.2	957	17.2	1,150	20.7	1,724	31.0	5,566	100.0

註 1：此表數據為有填答問卷之受訪者資料，數據已加權處理且以四捨五入計算。

註 2：因少數師資生同時具備兩種以上的師資類科身份，故類科人數加總後可能高於小計人數。

註 3：題目為：整體而言，當您修習師資培育課程期間，參與下列事項的情況為何？『兼家教、到補習班教書、伴讀或幼兒陪玩』

表 36 整體而言，當您修習師資培育課程期間，參與下列事項的情況為何？『擔任代理、代課或鐘點老師』

	極少或沒有		偶爾		有時		經常		小計	
	個數	列 %	個數	列 %	個數	列 %	個數	列 %	個數	列 %
師資培育類科										
幼兒園	471	72.8	74	11.5	61	9.4	41	6.3	648	100.0
國民小學	1,168	62.7	205	11.0	197	10.6	291	15.6	1,862	100.0
中等學校	1,718	68.0	276	10.9	193	7.6	338	13.4	2,525	100.0
特殊教育學校(班)	383	64.1	61	10.3	57	9.6	96	16.1	597	100.0
師資培育學校類型										
師範/教育大學	1,521	71.0	247	11.5	152	7.1	223	10.4	2,144	100.0
設有師資培育相關學系之大學	1,400	64.9	225	10.4	231	10.7	301	14.0	2,157	100.0
設有師資培育中心之大學	766	60.5	142	11.3	122	9.7	234	18.5	1,265	100.0
小計	3,687	66.2	615	11.0	505	9.1	759	13.6	5,566	100.0

註 1：此表數據為有填答問卷之受訪者資料，數據已加權處理且以四捨五入計算。

註 2：因少數師資生同時具備兩種以上的師資類科身份，故類科人數加總後可能高於小計人數。

註 3：題目為：整體而言，當您修習師資培育課程期間，參與下列事項的情況為何？『擔任代理、代課或鐘點老師』

表 37 當您修習師資培育課程時，教授們使用下列教學策略的頻率為何？_平均數與標準差

	講述法		引導學生探究 實作與問題 解決		引導學生自主 學習		將課程與實務 或應用結合		實施跨領域主 題/專題/議題 課程統整與 教學		運用資訊科技 或數位教材 進行教學		進行分組合作 學習		進行實例研討 與分析		實地參訪、 見習、試教		運用多元評量		將教師資格考 試或教師甄試 考題融入教學	
	平均數	標準差	平均數	標準差	平均數	標準差	平均數	標準差	平均數	標準差	平均數	標準差	平均數	標準差	平均數	標準差	平均數	標準差	平均數	標準差	平均數	標準差
師資培育類科																						
幼兒園	3.53	.65	3.24	.75	3.10	.82	3.38	.73	3.11	.82	3.16	.86	3.69	.57	3.29	.75	3.53	.67	3.18	.81	3.04	.87
國民小學	3.53	.63	3.07	.74	2.87	.82	3.07	.77	2.77	.85	3.16	.79	3.58	.61	3.02	.79	3.20	.76	2.99	.82	3.01	.86
中等學校	3.62	.60	3.00	.83	2.86	.88	2.99	.84	2.79	.90	3.19	.83	3.60	.61	2.96	.87	2.93	.84	3.03	.85	2.91	.94
特殊教育學校(班)	3.68	.53	3.06	.72	2.87	.79	3.23	.70	2.72	.92	3.16	.81	3.60	.60	3.12	.74	3.37	.69	3.05	.81	2.93	.85
師資培育學校類型																						
師範/教育大學	3.63	.58	2.97	.78	2.78	.84	3.00	.79	2.70	.87	3.12	.83	3.59	.61	2.96	.83	3.01	.83	2.95	.83	2.88	.89
設有師資培育相關學系之大學	3.58	.61	3.09	.77	2.91	.84	3.13	.79	2.84	.88	3.18	.80	3.61	.60	3.07	.80	3.27	.75	3.06	.81	2.96	.87
設有師資培育中心之大學	3.54	.66	3.16	.81	3.04	.87	3.14	.83	2.99	.89	3.26	.81	3.63	.59	3.11	.85	3.10	.83	3.15	.85	3.09	.94
總平均	3.59	.61	3.06	.78	2.89	.85	3.09	.80	2.82	.88	3.18	.82	3.61	.60	3.04	.82	3.13	.81	3.04	.83	2.96	.90

註 1：此表數據為有填答問卷之受訪者資料，數據已加權處理且以四捨五入計算。

註 2：因少數師資生同時具備兩種以上的師資類科身份，故類科人數加總後可能高於小計人數。

註 3：分數計算方式為「極少或沒有=1，偶爾=2，有時=3，經常=4」。

註 4：題目為：當您修習師資培育課程時，教授們使用下列教學策略的頻率為何？

表 38 當您修習師資培育課程時，教授們使用下列教學策略的頻率為何？『講述法』

	極少或沒有		偶爾		有時		經常		小計	
	個數	列%	個數	列%	個數	列%	個數	列%	個數	列%
師資培育類科										
幼兒園	5	0.8	42	6.5	205	31.7	395	61.0	648	100.0
國民小學	8	0.5	107	5.8	632	33.9	1,114	59.8	1,862	100.0
中等學校	12	0.5	124	4.9	668	26.5	1,721	68.1	2,525	100.0
特殊教育學校(班)	0	0.0	19	3.3	152	25.4	426	71.4	597	100.0
師資培育學校類型										
師範/教育大學	7	0.3	90	4.2	598	27.9	1,448	67.5	2,144	100.0
設有師資培育相關學系之大學	9	0.4	110	5.1	655	30.4	1,383	64.1	2,157	100.0
設有師資培育中心之大學	9	0.7	86	6.8	386	30.5	783	61.9	1,265	100.0
小計	26	0.5	287	5.2	1,639	29.5	3,614	64.9	5,566	100.0

註 1：此表數據為有填答問卷之受訪者資料，數據已加權處理且以四捨五入計算。

註 2：因少數師資生同時具備兩種以上的師資類科身份，故類科人數加總後可能高於小計人數。

註 3：題目為：當您修習師資培育課程時，教授們使用下列教學策略的頻率為何？『講述法』

表 39 當您修習師資培育課程時，教授們使用下列教學策略的頻率為何？『引導學生探究實作與問題解決』

	極少或沒有		偶爾		有時		經常		小計	
	個數	列%	個數	列%	個數	列%	個數	列%	個數	列%
師資培育類科										
幼兒園	15	2.3	77	12.0	291	44.9	265	40.9	648	100.0
國民小學	36	1.9	336	18.1	948	50.9	541	29.1	1,862	100.0
中等學校	108	4.3	544	21.5	1,106	43.8	766	30.3	2,525	100.0
特殊教育學校(班)	6	1.1	119	20.0	305	51.1	166	27.8	597	100.0
師資培育學校類型										
師範/教育大學	75	3.5	466	21.8	1,061	49.5	542	25.3	2,144	100.0
設有師資培育相關學系之大學	51	2.4	386	17.9	1,030	47.7	691	32.0	2,157	100.0
設有師資培育中心之大學	40	3.1	207	16.4	524	41.4	494	39.1	1,265	100.0
小計	165	3.0	1,059	19.0	2,614	47.0	1,727	31.0	5,566	100.0

註 1：此表數據為有填答問卷之受訪者資料，數據已加權處理且以四捨五入計算。

註 2：因少數師資生同時具備兩種以上的師資類科身份，故類科人數加總後可能高於小計人數。

註 3：題目為：當您修習師資培育課程時，教授們使用下列教學策略的頻率為何？『引導學生探究實作與問題解決』

表 40 當您修習師資培育課程時，教授們使用下列教學策略的頻率為何？『引導學生自主學習』

	極少或沒有		偶爾		有時		經常		小計	
	個數	列%	個數	列%	個數	列%	個數	列%	個數	列%
師資培育類科										
幼兒園	24	3.7	119	18.3	275	42.5	229	35.4	648	100.0
國民小學	92	4.9	497	26.7	840	45.1	432	23.2	1,862	100.0
中等學校	170	6.7	682	27.0	1,014	40.2	660	26.1	2,525	100.0
特殊教育學校(班)	20	3.3	172	28.8	272	45.5	134	22.4	597	100.0
師資培育學校類型										
師範/教育大學	128	6.0	663	30.9	917	42.8	436	20.4	2,144	100.0
設有師資培育相關學系之大學	106	4.9	543	25.2	943	43.7	565	26.2	2,157	100.0
設有師資培育中心之大學	70	5.6	245	19.4	507	40.1	442	35.0	1,265	100.0
小計	304	5.5	1,451	26.1	2,367	42.5	1,443	25.9	5,566	100.0

註 1：此表數據為有填答問卷之受訪者資料，數據已加權處理且以四捨五入計算。

註 2：因少數師資生同時具備兩種以上的師資類科身份，故類科人數加總後可能高於小計人數。

註 3：題目為：當您修習師資培育課程時，教授們使用下列教學策略的頻率為何？『引導學生自主學習』

表 41 當您修習師資培育課程時，教授們使用下列教學策略的頻率為何？『將課程與實務或應用結合』

	極少或沒有		偶爾		有時		經常		小計	
	個數	列%	個數	列%	個數	列%	個數	列%	個數	列%
師資培育類科										
幼兒園	8	1.3	71	10.9	236	36.5	332	51.3	648	100.0
國民小學	40	2.1	370	19.9	867	46.6	584	31.4	1,862	100.0
中等學校	96	3.8	625	24.8	1,024	40.5	781	30.9	2,525	100.0
特殊教育學校(班)	3	0.5	83	14.0	286	48.0	225	37.6	597	100.0
師資培育學校類型										
師範/教育大學	58	2.7	491	22.9	979	45.7	616	28.7	2,144	100.0
設有師資培育相關學系之大學	50	2.3	398	18.4	926	42.9	783	36.3	2,157	100.0
設有師資培育中心之大學	38	3.0	246	19.5	477	37.7	503	39.8	1,265	100.0
小計	147	2.6	1,135	20.4	2,382	42.8	1,902	34.2	5,566	100.0

註 1：此表數據為有填答問卷之受訪者資料，數據已加權處理且以四捨五入計算。

註 2：因少數師資生同時具備兩種以上的師資類科身份，故類科人數加總後可能高於小計人數。

註 3：題目為：當您修習師資培育課程時，教授們使用下列教學策略的頻率為何？『將課程與實務或應用結合』

表 42 當您修習師資培育課程時，教授們使用下列教學策略的頻率為何？

『實施跨領域主題/專題/議題課程統整與教學』

	極少或沒有		偶爾		有時		經常		小計	
	個數	列%	個數	列%	個數	列%	個數	列%	個數	列%
師資培育類科										
幼兒園	25	3.8	112	17.3	279	43.0	233	35.9	648	100.0
國民小學	114	6.1	595	31.9	751	40.3	402	21.6	1,862	100.0
中等學校	206	8.1	727	28.8	982	38.9	611	24.2	2,525	100.0
特殊教育學校(班)	63	10.5	169	28.3	237	39.7	129	21.6	597	100.0
師資培育學校類型										
師範/教育大學	166	7.7	727	33.9	837	39.1	413	19.3	2,144	100.0
設有師資培育相關學系之大學	157	7.3	565	26.2	898	41.6	537	24.9	2,157	100.0
設有師資培育中心之大學	73	5.8	285	22.5	489	38.6	418	33.0	1,265	100.0
小計	397	7.1	1,577	28.3	2,224	40.0	1,368	24.6	5,566	100.0

註 1：此表數據為有填答問卷之受訪者資料，數據已加權處理且以四捨五入計算。

註 2：因少數師資生同時具備兩種以上的師資類科身份，故類科人數加總後可能高於小計人數。

註 3：題目為：當您修習師資培育課程時，教授們使用下列教學策略的頻率為何？『實施跨領域主題/專題/議題課程統整與教學』

表 43 當您修習師資培育課程時，教授們使用下列教學策略的頻率為何？『運用資訊科技或數位教材進行教學』

	極少或沒有		偶爾		有時		經常		小計	
	個數	列%	個數	列%	個數	列%	個數	列%	個數	列%
師資培育類科										
幼兒園	28	4.4	113	17.5	235	36.3	271	41.8	648	100.0
國民小學	36	1.9	343	18.4	764	41.0	719	38.6	1,862	100.0
中等學校	72	2.9	454	18.0	925	36.6	1,074	42.5	2,525	100.0
特殊教育學校(班)	18	2.9	105	17.5	241	40.3	234	39.2	597	100.0
師資培育學校類型										
師範/教育大學	64	3.0	429	20.0	837	39.1	814	38.0	2,144	100.0
設有師資培育相關學系之大學	59	2.7	358	16.6	873	40.5	867	40.2	2,157	100.0
設有師資培育中心之大學	28	2.2	209	16.5	429	33.9	599	47.4	1,265	100.0
小計	151	2.7	995	17.9	2,139	38.4	2,281	41.0	5,566	100.0

註 1：此表數據為有填答問卷之受訪者資料，數據已加權處理且以四捨五入計算。

註 2：因少數師資生同時具備兩種以上的師資類科身份，故類科人數加總後可能高於小計人數。

註 3：題目為：當您修習師資培育課程時，教授們使用下列教學策略的頻率為何？『運用資訊科技或數位教材進行教學』

機密等級：一般 限閱 敏感 機密

表 44 當您修習師資培育課程時，教授們使用下列教學策略的頻率為何？『進行分組合作學習』

	極少或沒有		偶爾		有時		經常		小計	
	個數	列%	個數	列%	個數	列%	個數	列%	個數	列%
師資培育類科										
幼兒園	3	0.5	27	4.2	136	21.1	481	74.2	648	100.0
國民小學	3	0.2	107	5.7	566	30.4	1,186	63.7	1,862	100.0
中等學校	17	0.7	119	4.7	715	28.3	1,675	66.3	2,525	100.0
特殊教育學校(班)	3	0.5	28	4.8	172	28.8	394	66.0	597	100.0
師資培育學校類型										
師範/教育大學	10	0.4	116	5.4	626	29.2	1,393	65.0	2,144	100.0
設有師資培育相關學系之大學	10	0.5	105	4.8	602	27.9	1,441	66.8	2,157	100.0
設有師資培育中心之大學	6	0.5	55	4.4	340	26.9	863	68.3	1,265	100.0
小計	26	0.5	276	5.0	1,567	28.2	3,697	66.4	5,566	100.0

註 1：此表數據為有填答問卷之受訪者資料，數據已加權處理且以四捨五入計算。

註 2：因少數師資生同時具備兩種以上的師資類科身份，故類科人數加總後可能高於小計人數。

註 3：題目為：當您修習師資培育課程時，教授們使用下列教學策略的頻率為何？『進行分組合作學習』

表 45 當您修習師資培育課程時，教授們使用下列教學策略的頻率為何？『進行實例研討與分析』

	極少或沒有		偶爾		有時		經常		小計	
	個數	列%	個數	列%	個數	列%	個數	列%	個數	列%
師資培育類科										
幼兒園	13	2.1	74	11.5	273	42.2	287	44.2	648	100.0
國民小學	50	2.7	406	21.8	854	45.9	552	29.6	1,862	100.0
中等學校	139	5.5	598	23.7	1,025	40.6	763	30.2	2,525	100.0
特殊教育學校(班)	10	1.7	103	17.2	289	48.4	195	32.7	597	100.0
師資培育學校類型										
師範/教育大學	91	4.3	500	23.3	949	44.3	604	28.2	2,144	100.0
設有師資培育相關學系之大學	70	3.2	418	19.4	965	44.7	705	32.7	2,157	100.0
設有師資培育中心之大學	49	3.9	244	19.3	493	39.0	479	37.8	1,265	100.0
小計	210	3.8	1,162	20.9	2,407	43.3	1,787	32.1	5,566	100.0

註 1：此表數據為有填答問卷之受訪者資料，數據已加權處理且以四捨五入計算。

註 2：因少數師資生同時具備兩種以上的師資類科身份，故類科人數加總後可能高於小計人數。

註 3：題目為：當您修習師資培育課程時，教授們使用下列教學策略的頻率為何？『進行實例研討與分析』

表 46 當您修習師資培育課程時，教授們使用下列教學策略的頻率為何？『實地參訪、見習、試教』

	極少或沒有		偶爾		有時		經常		小計	
	個數	列%	個數	列%	個數	列%	個數	列%	個數	列%
師資培育類科										
幼兒園	11	1.7	34	5.2	203	31.3	400	61.8	648	100.0
國民小學	28	1.5	304	16.3	798	42.9	732	39.3	1,862	100.0
中等學校	110	4.3	661	26.2	1,064	42.1	691	27.4	2,525	100.0
特殊教育學校(班)	11	1.8	42	6.9	264	44.2	281	47.1	597	100.0
師資培育學校類型										
師範/教育大學	78	3.6	497	23.2	886	41.4	682	31.8	2,144	100.0
設有師資培育相關學系之大學	34	1.6	294	13.6	882	40.9	947	43.9	2,157	100.0
設有師資培育中心之大學	47	3.8	237	18.7	525	41.5	455	36.0	1,265	100.0
小計	159	2.9	1,028	18.5	2,294	41.2	2,084	37.4	5,566	100.0

註 1：此表數據為有填答問卷之受訪者資料，數據已加權處理且以四捨五入計算。

註 2：因少數師資生同時具備兩種以上的師資類科身份，故類科人數加總後可能高於小計人數。

註 3：題目為：當您修習師資培育課程時，教授們使用下列教學策略的頻率為何？『實地參訪、見習、試教』

表 47 當您修習師資培育課程時，教授們使用下列教學策略的頻率為何？『運用多元評量』

	極少或沒有		偶爾		有時		經常		小計	
	個數	列%	個數	列%	個數	列%	個數	列%	個數	列%
師資培育類科										
幼兒園	21	3.3	99	15.2	272	42.0	256	39.5	648	100.0
國民小學	66	3.5	441	23.7	805	43.2	550	29.6	1,862	100.0
中等學校	112	4.4	530	21.0	1,048	41.5	836	33.1	2,525	100.0
特殊教育學校(班)	14	2.4	136	22.7	251	42.0	197	32.9	597	100.0
師資培育學校類型										
師範/教育大學	94	4.4	523	24.4	927	43.2	600	28.0	2,144	100.0
設有師資培育相關學系之大學	66	3.1	448	20.8	933	43.3	710	32.9	2,157	100.0
設有師資培育中心之大學	50	4.0	219	17.3	482	38.1	514	40.7	1,265	100.0
小計	210	3.8	1,190	21.4	2,341	42.1	1,825	32.8	5,566	100.0

註 1：此表數據為有填答問卷之受訪者資料，數據已加權處理且以四捨五入計算。

註 2：因少數師資生同時具備兩種以上的師資類科身份，故類科人數加總後可能高於小計人數。

註 3：題目為：當您修習師資培育課程時，教授們使用下列教學策略的頻率為何？『運用多元評量』

表 48 當您修習師資培育課程時，教授們使用下列教學策略的頻率為何？

『將教師資格考試或教師甄試考題融入教學』

	極少或沒有		偶爾		有時		經常		小計	
	個數	列%	個數	列%	個數	列%	個數	列%	個數	列%
師資培育類科										
幼兒園	36	5.6	126	19.5	262	40.5	223	34.4	648	100.0
國民小學	91	4.9	410	22.0	757	40.7	603	32.4	1,862	100.0
中等學校	221	8.8	574	22.7	952	37.7	778	30.8	2,525	100.0
特殊教育學校(班)	32	5.4	143	24.0	257	43.0	165	27.6	597	100.0
師資培育學校類型										
師範/教育大學	157	7.3	518	24.2	901	42.0	567	26.5	2,144	100.0
設有師資培育相關學系之大學	124	5.7	493	22.8	881	40.8	660	30.6	2,157	100.0
設有師資培育中心之大學	90	7.1	234	18.5	418	33.0	523	41.3	1,265	100.0
小計	372	6.7	1,245	22.4	2,199	39.5	1,750	31.4	5,566	100.0

註 1：此表數據為有填答問卷之受訪者資料，數據已加權處理且以四捨五入計算。

註 2：因少數師資生同時具備兩種以上的師資類科身份，故類科人數加總後可能高於小計人數。

註 3：題目為：當您修習師資培育課程時，教授們使用下列教學策略的頻率為何？『將教師資格考試或教師甄試考題融入教學』

表 49 當您修習師資培育課程時，教授們使用下列教學策略對您學習的幫助程度為何？_平均數與標準差

	講述法		引導學生探究 實作與問題 解決		引導學生自主 學習		將課程與實務 或應用結合		實施跨領域主 題/專題/議題 課程統整與 教學		運用資訊科技 或數位教材 進行教學		進行分組合作 學習		進行實例研討 與分析		實地參訪、 見習、試教		運用多元評量		將教師資格考 試或教師甄試 考題融入教學	
	平均數	標準差	平均數	標準差	平均數	標準差	平均數	標準差	平均數	標準差	平均數	標準差	平均數	標準差	平均數	標準差	平均數	標準差	平均數	標準差	平均數	標準差
師資培育類科																						
幼兒園	3.12	.54	3.48	.56	3.28	.60	3.58	.55	3.37	.59	3.25	.59	3.40	.60	3.51	.56	3.72	.51	3.31	.58	3.43	.60
國民小學	3.12	.52	3.41	.55	3.19	.61	3.51	.55	3.30	.57	3.25	.58	3.27	.63	3.40	.54	3.64	.51	3.26	.57	3.43	.59
中等學校	3.16	.57	3.37	.59	3.19	.64	3.47	.57	3.31	.59	3.24	.61	3.31	.66	3.40	.58	3.57	.58	3.27	.61	3.40	.64
特殊教育學校(班)	3.13	.55	3.43	.53	3.23	.61	3.57	.53	3.38	.57	3.19	.55	3.27	.60	3.48	.53	3.71	.47	3.36	.59	3.41	.58
師資培育學校類型																						
師範/教育大學	3.11	.55	3.37	.56	3.14	.63	3.47	.56	3.28	.58	3.20	.59	3.25	.64	3.39	.56	3.60	.55	3.22	.58	3.41	.61
設有師資培育相關學系之大學	3.13	.55	3.42	.55	3.23	.62	3.54	.54	3.34	.57	3.24	.57	3.30	.63	3.43	.55	3.67	.51	3.30	.58	3.41	.58
設有師資培育中心之大學	3.21	.55	3.43	.61	3.28	.63	3.50	.58	3.35	.60	3.32	.62	3.42	.62	3.47	.57	3.59	.58	3.35	.62	3.42	.66
總平均	3.14	.55	3.40	.57	3.20	.63	3.51	.56	3.32	.58	3.24	.59	3.31	.64	3.42	.56	3.62	.54	3.28	.59	3.41	.61

註 1：此表數據為有填答問卷之受訪者資料，數據已加權處理且以四捨五入計算。

註 2：因少數師資生同時具備兩種以上的師資類科身份，故類科人數加總後可能高於小計人數。

註 3：分數計算方式為「非常沒幫助=1，沒幫助=2，有幫助=3，非常有幫助=4」(排除沒有使用者)。

註 4：題目為：當您修習師資培育課程時，教授們使用下列教學策略對您學習的幫助程度為何？

表 50 當您修習師資培育課程時，教授們使用下列教學策略對您學習的幫助程度為何？『講述法』

	沒有使用		非常沒幫助		沒幫助		有幫助		非常有幫助		小計	
	個數	列%	個數	列%	個數	列%	個數	列%	個數	列%	個數	列%
師資培育類科												
幼兒園	6	0.9	10	1.6	28	4.4	478	73.8	126	19.4	648	100.0
國民小學	15	0.8	19	1.0	101	5.4	1,368	73.5	358	19.2	1,862	100.0
中等學校	26	1.0	31	1.2	150	5.9	1,711	67.8	608	24.1	2,525	100.0
特殊教育學校(班)	4	0.7	11	1.8	23	3.9	439	73.4	120	20.1	597	100.0
師資培育學校類型												
師範/教育大學	18	0.8	29	1.3	124	5.8	1,553	72.4	420	19.6	2,144	100.0
設有師資培育相關學系之大學	19	0.9	31	1.4	110	5.1	1,556	72.1	442	20.5	2,157	100.0
設有師資培育中心之大學	13	1.0	8	0.6	64	5.0	841	66.5	339	26.8	1,265	100.0
小計	50	0.9	67	1.2	298	5.3	3,950	71.0	1,201	21.6	5,566	100.0

註 1：此表數據為有填答問卷之受訪者資料，數據已加權處理且以四捨五入計算。

註 2：因少數師資生同時具備兩種以上的師資類科身份，故類科人數加總後可能高於小計人數。

註 3：題目為：當您修習師資培育課程時，教授們使用下列教學策略對您學習的幫助程度為何？『講述法』

表 51 當您修習師資培育課程時，教授們使用下列教學策略對您學習的幫助程度為何？

『引導學生探究實作與問題解決』

	沒有使用		非常沒幫助		沒幫助		有幫助		非常有幫助		小計	
	個數	列%	個數	列%	個數	列%	個數	列%	個數	列%	個數	列%
師資培育類科												
幼兒園	11	1.6	4	0.7	8	1.3	305	47.1	320	49.4	648	100.0
國民小學	43	2.3	7	0.4	31	1.7	988	53.1	792	42.5	1,862	100.0
中等學校	105	4.2	17	0.7	80	3.2	1,302	51.6	1,020	40.4	2,525	100.0
特殊教育學校(班)	14	2.4	0	0.0	11	1.9	309	51.8	263	44.0	597	100.0
師資培育學校類型												
師範/教育大學	75	3.5	5	0.2	63	3.0	1,162	54.2	838	39.1	2,144	100.0
設有師資培育相關學系之大學	55	2.6	10	0.4	33	1.5	1,114	51.7	945	43.8	2,157	100.0
設有師資培育中心之大學	39	3.1	14	1.1	33	2.6	591	46.7	587	46.4	1,265	100.0
小計	169	3.0	29	0.5	130	2.3	2,868	51.5	2,371	42.6	5,566	100.0

註 1：此表數據為有填答問卷之受訪者資料，數據已加權處理且以四捨五入計算。

註 2：因少數師資生同時具備兩種以上的師資類科身份，故類科人數加總後可能高於小計人數。

註 3：題目為：當您修習師資培育課程時，教授們使用下列教學策略對您學習的幫助程度為何？『引導學生探究實作與問題解決』

表 52 當您修習師資培育課程時，教授們使用下列教學策略對您學習的幫助程度為何？『引導學生自主學習』

	沒有使用		非常沒幫助		沒幫助		有幫助		非常有幫助		小計	
	個數	列%	個數	列%	個數	列%	個數	列%	個數	列%	個數	列%
師資培育類科												
幼兒園	22	3.3	5	0.8	34	5.3	368	56.8	219	33.8	648	100.0
國民小學	66	3.6	17	0.9	150	8.0	1,112	59.8	517	27.8	1,862	100.0
中等學校	128	5.1	34	1.3	209	8.3	1,418	56.1	737	29.2	2,525	100.0
特殊教育學校(班)	24	4.0	4	0.7	46	7.6	341	57.1	183	30.7	597	100.0
師資培育學校類型												
師範/教育大學	103	4.8	31	1.5	185	8.6	1,300	60.6	525	24.5	2,144	100.0
設有師資培育相關學系之大學	86	4.0	19	0.9	153	7.1	1,237	57.4	662	30.7	2,157	100.0
設有師資培育中心之大學	49	3.9	9	0.7	93	7.4	664	52.5	448	35.4	1,265	100.0
小計	239	4.3	60	1.1	431	7.8	3,202	57.5	1,634	29.4	5,566	100.0

註 1：此表數據為有填答問卷之受訪者資料，數據已加權處理且以四捨五入計算。

註 2：因少數師資生同時具備兩種以上的師資類科身份，故類科人數加總後可能高於小計人數。

註 3：題目為：當您修習師資培育課程時，教授們使用下列教學策略對您學習的幫助程度為何？『引導學生自主學習』

表 53 當您修習師資培育課程時，教授們使用下列教學策略對您學習的幫助程度為何？

『將課程與實務或應用結合』

	沒有使用		非常沒幫助		沒幫助		有幫助		非常有幫助		小計	
	個數	列%	個數	列%	個數	列%	個數	列%	個數	列%	個數	列%
師資培育類科												
幼兒園	17	2.6	4	0.7	5	0.8	240	37.0	382	59.0	648	100.0
國民小學	40	2.1	6	0.3	28	1.5	812	43.6	976	52.4	1,862	100.0
中等學校	81	3.2	10	0.4	64	2.5	1,134	44.9	1,236	48.9	2,525	100.0
特殊教育學校(班)	8	1.3	0	0.0	11	1.8	231	38.7	348	58.2	597	100.0
師資培育學校類型												
師範/教育大學	52	2.4	8	0.4	44	2.1	989	46.1	1,050	49.0	2,144	100.0
設有師資培育相關學系之大學	54	2.5	5	0.2	30	1.4	885	41.0	1,183	54.8	2,157	100.0
設有師資培育中心之大學	37	2.9	7	0.5	33	2.6	523	41.4	665	52.6	1,265	100.0
小計	144	2.6	21	0.4	107	1.9	2,396	43.1	2,898	52.1	5,566	100.0

註 1：此表數據為有填答問卷之受訪者資料，數據已加權處理且以四捨五入計算。

註 2：因少數師資生同時具備兩種以上的師資類科身份，故類科人數加總後可能高於小計人數。

註 3：題目為：當您修習師資培育課程時，教授們使用下列教學策略對您學習的幫助程度為何？『將課程與實務或應用結合』

表 54 當您修習師資培育課程時，教授們使用下列教學策略對您學習的幫助程度為何？

『實施跨領域主題/專題/議題課程統整與教學』

	沒有使用		非常沒幫助		沒幫助		有幫助		非常有幫助		小計	
	個數	列%	個數	列%	個數	個數	列%	個數	列%	個數	個數	列%
師資培育類科												
幼兒園	29	4.4	5	0.8	19	2.9	336	51.9	259	40.0	648	100.0
國民小學	112	6.0	4	0.2	85	4.6	1,041	55.9	620	33.3	1,862	100.0
中等學校	175	6.9	12	0.5	130	5.1	1,337	53.0	872	34.5	2,525	100.0
特殊教育學校(班)	62	10.4	3	0.5	14	2.3	294	49.2	225	37.7	597	100.0
師資培育學校類型												
師範/教育大學	152	7.1	8	0.4	113	5.3	1,187	55.4	683	31.8	2,144	100.0
設有師資培育相關學系之大學	147	6.8	8	0.4	76	3.5	1,145	53.1	782	36.2	2,157	100.0
設有師資培育中心之大學	72	5.7	8	0.6	55	4.3	639	50.6	491	38.8	1,265	100.0
小計	371	6.7	24	0.4	243	4.4	2,972	53.4	1,956	35.1	5,566	100.0

註 1：此表數據為有填答問卷之受訪者資料，數據已加權處理且以四捨五入計算。

註 2：因少數師資生同時具備兩種以上的師資類科身份，故類科人數加總後可能高於小計人數。

註 3：題目為：當您修習師資培育課程時，教授們使用下列教學策略對您學習的幫助程度為何？『實施跨領域主題/專題/議題課程統整與教學』

表 55 當您修習師資培育課程時，教授們使用下列教學策略對您學習的幫助程度為何？

『運用資訊科技或數位教材進行教學』

	沒有使用		非常沒幫助		沒幫助		有幫助		非常有幫助		小計	
	個數	列%	個數	列%	個數	個數	個數	列%	個數	列%	個數	個數
師資培育類科												
幼兒園	26	4.0	4	0.7	35	5.5	383	59.2	199	30.7	648	100.0
國民小學	48	2.6	7	0.4	120	6.4	1,105	59.4	581	31.2	1,862	100.0
中等學校	73	2.9	18	0.7	174	6.9	1,464	58.0	797	31.6	2,525	100.0
特殊教育學校(班)	17	2.8	2	0.4	34	5.6	394	65.9	151	25.3	597	100.0
師資培育學校類型												
師範/教育大學	53	2.5	14	0.7	151	7.1	1,337	62.4	588	27.4	2,144	100.0
設有師資培育相關學系之大學	66	3.1	9	0.4	123	5.7	1,316	61.0	643	29.8	2,157	100.0
設有師資培育中心之大學	41	3.3	8	0.7	78	6.1	658	52.0	480	37.9	1,265	100.0
小計	160	2.9	32	0.6	352	6.3	3,312	59.5	1,711	30.7	5,566	100.0

註 1：此表數據為有填答問卷之受訪者資料，數據已加權處理且以四捨五入計算。

註 2：因少數師資生同時具備兩種以上的師資類科身份，故類科人數加總後可能高於小計人數。

註 3：題目為：當您修習師資培育課程時，教授們使用下列教學策略對您學習的幫助程度為何？『運用資訊科技或數位教材進行教學』

機密等級：一般 限閱 敏感 機密

表 56 當您修習師資培育課程時，教授們使用下列教學策略對您學習的幫助程度為何？『進行分組合作學習』

	沒有使用		非常沒幫助		沒幫助		有幫助		非常有幫助		小計	
	個數	列%	個數	列%	個數	個數	個數	列%	個數	列%	個數	個數
師資培育類科												
幼兒園	9	1.5	4	0.6	27	4.2	314	48.4	293	45.3	648	100.0
國民小學	37	2.0	24	1.3	114	6.1	1,036	55.6	650	34.9	1,862	100.0
中等學校	39	1.5	36	1.4	169	6.7	1,262	50.0	1,019	40.4	2,525	100.0
特殊教育學校(班)	12	2.0	4	0.6	35	5.8	344	57.7	203	34.0	597	100.0
師資培育學校類型												
師範/教育大學	29	1.3	29	1.3	156	7.3	1,191	55.6	739	34.5	2,144	100.0
設有師資培育相關學系之大學	39	1.8	26	1.2	124	5.7	1,167	54.1	802	37.2	2,157	100.0
設有師資培育中心之大學	28	2.2	11	0.9	57	4.5	571	45.1	597	47.2	1,265	100.0
小計	96	1.7	65	1.2	336	6.0	2,929	52.6	2,139	38.4	5,566	100.0

註 1：此表數據為有填答問卷之受訪者資料，數據已加權處理且以四捨五入計算。

註 2：因少數師資生同時具備兩種以上的師資類科身份，故類科人數加總後可能高於小計人數。

註 3：題目為：當您修習師資培育課程時，教授們使用下列教學策略對您學習的幫助程度為何？『進行分組合作學習』

機密等級：一般 限閱 敏感 機密

表 57 當您修習師資培育課程時，教授們使用下列教學策略對您學習的幫助程度為何？『進行實例研討與分析』

	沒有使用		非常沒幫助		沒幫助		有幫助		非常有幫助		小計	
	個數	列%	個數	列%	個數	個數	個數	列%	個數	列%	個數	個數
師資培育類科												
幼兒園	13	1.9	3	0.5	10	1.6	278	43.0	343	53.0	648	100.0
國民小學	63	3.4	2	0.1	39	2.1	990	53.2	768	41.3	1,862	100.0
中等學校	135	5.3	6	0.2	93	3.7	1,239	49.1	1,053	41.7	2,525	100.0
特殊教育學校(班)	17	2.9	0	0.0	8	1.4	283	47.4	289	48.3	597	100.0
師資培育學校類型												
師範/教育大學	84	3.9	5	0.2	62	2.9	1,123	52.4	870	40.6	2,144	100.0
設有師資培育相關學系之大學	76	3.5	4	0.2	48	2.2	1,072	49.7	956	44.3	2,157	100.0
設有師資培育中心之大學	65	5.1	2	0.2	37	2.9	561	44.4	600	47.4	1,265	100.0
小計	225	4.0	12	0.2	148	2.7	2,756	49.5	2,426	43.6	5,566	100.0

註 1：此表數據為有填答問卷之受訪者資料，數據已加權處理且以四捨五入計算。

註 2：因少數師資生同時具備兩種以上的師資類科身份，故類科人數加總後可能高於小計人數。

註 3：題目為：當您修習師資培育課程時，教授們使用下列教學策略對您學習的幫助程度為何？『進行實例研討與分析』

表 58 當您修習師資培育課程時，教授們使用下列教學策略對您學習的幫助程度為何？『實地參訪、見習、試教』

	沒有使用		非常沒幫助		沒幫助		有幫助		非常有幫助		小計	
	個數	列%	個數	列%	個數	個數	個數	列%	個數	列%	個數	個數
師資培育類科												
幼兒園	21	3.3	5	0.7	5	.8	151	23.3	466	72.0	648	100.0
國民小學	62	3.3	2	0.1	24	1.3	588	31.6	1,186	63.7	1,862	100.0
中等學校	95	3.8	13	0.5	67	2.6	881	34.9	1,469	58.2	2,525	100.0
特殊教育學校(班)	18	3.1	0	0.0	3	.6	162	27.1	414	69.3	597	100.0
師資培育學校類型												
師範/教育大學	79	3.7	9	0.4	42	1.9	711	33.2	1,303	60.8	2,144	100.0
設有師資培育相關學系之大學	60	2.8	3	0.2	26	1.2	636	29.5	1,432	66.4	2,157	100.0
設有師資培育中心之大學	56	4.4	8	0.6	30	2.4	416	32.9	755	59.7	1,265	100.0
小計	195	3.5	20	0.4	98	1.8	1,764	31.7	3,489	62.7	5,566	100.0

註 1：此表數據為有填答問卷之受訪者資料，數據已加權處理且以四捨五入計算。

註 2：因少數師資生同時具備兩種以上的師資類科身份，故類科人數加總後可能高於小計人數。

註 3：題目為：當您修習師資培育課程時，教授們使用下列教學策略對您學習的幫助程度為何？『實地參訪、見習、試教』

表 59 當您修習師資培育課程時，教授們使用下列教學策略對您學習的幫助程度為何？『運用多元評量』

	沒有使用		非常沒幫助		沒幫助		有幫助		非常有幫助		小計	
	個數	列%	個數	列%	個數	個數	個數	列%	個數	列%	個數	個數
師資培育類科												
幼兒園	16	2.5	4	0.7	24	3.8	372	57.4	231	35.6	648	100.0
國民小學	87	4.7	5	0.2	109	5.8	1,084	58.2	578	31.0	1,862	100.0
中等學校	112	4.5	20	0.8	157	6.2	1,390	55.0	846	33.5	2,525	100.0
特殊教育學校(班)	19	3.2	2	0.4	26	4.3	311	52.0	240	40.1	597	100.0
師資培育學校類型												
師範/教育大學	91	4.3	13	0.6	134	6.3	1,291	60.2	614	28.6	2,144	100.0
設有師資培育相關學系之大學	87	4.1	6	0.3	115	5.3	1,194	55.3	755	35.0	2,157	100.0
設有師資培育中心之大學	50	4.0	11	0.9	60	4.7	637	50.3	506	40.0	1,265	100.0
小計	229	4.1	31	0.6	310	5.6	3,122	56.1	1,874	33.7	5,566	100.0

註 1：此表數據為有填答問卷之受訪者資料，數據已加權處理且以四捨五入計算。

註 2：因少數師資生同時具備兩種以上的師資類科身份，故類科人數加總後可能高於小計人數。

註 3：題目為：當您修習師資培育課程時，教授們使用下列教學策略對您學習的幫助程度為何？『運用多元評量』

表 60 當您修習師資培育課程時，教授們使用下列教學策略對您學習的幫助程度為何？

『將教師資格考試或教師甄試考題融入教學』

	沒有使用		非常沒幫助		沒幫助		有幫助		非常有幫助		小計	
	個數	列%	個數	列%	個數	個數	個數	列%	個數	列%	個數	個數
師資培育類科												
幼兒園	25	3.9	4	0.7	22	3.5	299	46.1	297	45.8	648	100.0
國民小學	83	4.5	9	0.5	68	3.6	859	46.1	843	45.3	1,862	100.0
中等學校	176	7.0	29	1.1	112	4.4	1,100	43.6	1,109	43.9	2,525	100.0
特殊教育學校(班)	32	5.4	1	0.2	23	3.9	285	47.7	255	42.7	597	100.0
師資培育學校類型												
師範/教育大學	124	5.8	18	0.8	85	4.0	975	45.5	941	43.9	2,144	100.0
設有師資培育相關學系之大學	112	5.2	7	0.3	73	3.4	1,036	48.0	930	43.1	2,157	100.0
設有師資培育中心之大學	77	6.1	19	1.5	60	4.8	509	40.2	600	47.5	1,265	100.0
小計	313	5.6	43	0.8	218	3.9	2,520	45.3	2,472	44.4	5,566	100.0

註 1：此表數據為有填答問卷之受訪者資料，數據已加權處理且以四捨五入計算。

註 2：因少數師資生同時具備兩種以上的師資類科身份，故類科人數加總後可能高於小計人數。

註 3：題目為：當您修習師資培育課程時，教授們使用下列教學策略對您學習的幫助程度為何？『將教師資格考試或教師甄試考題融入教學』

機密等級：一般 限閱 敏感 機密

表 61 修習師資培育課程時，您平均每門課(2學分)每週課後花多少時間學習？

	未滿半小時		半小時(含)以上- 未滿1小時		1小時(含)以上- 未滿2小時		2小時(含)以上- 未滿3小時		3小時(含)以上- 未滿4小時		4小時(含)以上		小計	
	個數	列%	個數	列%	個數	列%	個數	列%	個數	列%	個數	列%	個數	列%
	師資培育類科													
幼兒園	12	1.9	67	10.4	168	25.9	217	33.5	89	13.8	94	14.6	648	100.0
國民小學	33	1.8	190	10.2	555	29.8	603	32.4	231	12.4	249	13.4	1,862	100.0
中等學校	59	2.3	320	12.7	773	30.6	739	29.3	320	12.7	315	12.5	2,525	100.0
特殊教育學校(班)	9	1.5	52	8.6	152	25.4	191	32.0	87	14.5	107	18.0	597	100.0
師資培育學校類型														
師範/教育大學	67	3.1	297	13.9	672	31.3	631	29.4	228	10.6	249	11.6	2,144	100.0
設有師資培育相關學系之大學	34	1.6	204	9.5	635	29.4	695	32.2	308	14.3	282	13.1	2,157	100.0
設有師資培育中心之大學	9	0.7	125	9.9	321	25.4	408	32.2	183	14.5	219	17.3	1,265	100.0
總平均	111	2.0	626	11.3	1,628	29.2	1,733	31.1	718	12.9	750	13.5	5,566	100.0

註 1：此表數據為有填答問卷之受訪者資料，數據已加權處理且以四捨五入計算。

註 2：因少數師資生同時具備兩種以上的師資類科身份，故類科人數加總後可能高於小計人數。

註 3：題目為：修習師資培育課程時，您平均每門課(2學分)每週課後花多少時間學習(含讀書、做作業、小組討論)？

機密等級：一般 限閱 敏感 機密

表 62 修習本科系課程時，您平均每門課(2學分)每週課後花多少時間學習

	未滿半小時		半小時(含)以上- 未滿1小時		1小時(含)以上- 未滿2小時		2小時(含)以上- 未滿3小時		3小時(含)以上- 未滿4小時		4小時(含)以上		小計	
	個數	列%	個數	列%	個數	列%	個數	列%	個數	列%	個數	列%	個數	列%
	師資培育類科													
幼兒園	15	2.4	83	12.8	174	26.9	208	32.1	71	10.9	96	14.9	648	100.0
國民小學	46	2.5	246	13.2	528	28.4	525	28.2	229	12.3	287	15.4	1,862	100.0
中等學校	54	2.1	223	8.8	646	25.6	708	28.0	397	15.7	496	19.6	2,525	100.0
特殊教育學校(班)	9	1.5	39	6.5	138	23.0	180	30.2	111	18.6	121	20.2	597	100.0
師資培育學校類型														
師範/教育大學	50	2.3	201	9.4	561	26.2	616	28.8	329	15.4	386	18.0	2,144	100.0
設有師資培育相關學系之大學	54	2.5	258	11.9	585	27.1	641	29.7	288	13.3	332	15.4	2,157	100.0
設有師資培育中心之大學	20	1.6	127	10.1	322	25.5	347	27.5	183	14.5	264	20.9	1,265	100.0
總平均	124	2.2	586	10.5	1,468	26.4	1,605	28.8	800	14.4	982	17.6	5,566	100.0

註 1：此表數據為有填答問卷之受訪者資料，數據已加權處理且以四捨五入計算。

註 2：因少數師資生同時具備兩種以上的師資類科身份，故類科人數加總後可能高於小計人數。

註 3：題目為：修習本科系課程時，您平均每門課(2學分)每週課後花多少時間學習(含讀書、做作業、小組討論)？

表 63 修習師資培育課程時，您是否曾修習「教育議題專題課程」？

	否		是		小計	
	個數	列%	個數	列%	個數	列%
師資培育類科						
幼兒園	0	0.0	8	100.0	8	100.0
國民小學	178	9.5	1,684	90.5	1,862	100.0
中等學校	210	8.3	2,316	91.7	2,525	100.0
特殊教育學校(班)	319	53.4	278	46.6	597	100.0
師資培育學校類型						
師範/教育大學	205	10.0	1,844	90.0	2,050	100.0
設有師資培育相關學系之大學	363	21.1	1,356	78.9	1,719	100.0
設有師資培育中心之大學	136	11.7	1,021	88.3	1,157	100.0
小計	704	14.3	4,222	85.7	4,926	100.0

註 1：此表數據為有填答問卷之受訪者資料，數據已加權處理且以四捨五入計算。

註 2：因少數師資生同時具備兩種以上的師資類科身份，故類科人數加總後可能高於小計人數。

註 3：題目為：修習師資培育課程時，您是否曾修習「教育議題專題課程」？

註 4：此題僅修習幼兒園教育學程者不需填答。

機密等級：一般 限閱 敏感 機密

表 64 您所修過的「教育議題專題課程」涵蓋了下列那些議題內涵？

	職業教育與 訓練教育		性別平等 教育		人權教育		環境教育		海洋教育		科技教育		能源教育		家庭教育		原住民族 教育		品德教育		生命教育		法治教育	
	個數	列%	個數	列%	個數	列%	個數	列%	個數	列%	個數	列%	個數	列%	個數	列%	個數	列%	個數	列%	個數	列%	個數	列%
師資培育類科																								
幼兒園	3	42.2	5	70.3	3	42.1	3	43.8	3	42.2	1	14.1	1	14.1	4	57.9	0	0.0	2	28.2	3	42.2	0	0.0
國民小學	784	46.6	1,227	72.9	938	55.7	1,028	61.0	801	47.5	584	34.7	547	32.5	775	46.0	587	34.9	860	51.1	920	54.6	519	30.8
中等學校	1,143	49.4	1,492	64.4	1,069	46.2	1,217	52.5	872	37.7	610	26.4	461	19.9	716	30.9	555	24.0	974	42.1	1,168	50.5	466	20.1
特殊教育學校(班)	179	64.4	145	52.1	95	34.2	98	35.3	70	25.3	69	24.9	54	19.3	83	30.0	63	22.8	93	33.5	101	36.2	57	20.5
師資培育學校類型																								
師範/教育大學	845	45.8	1,020	55.3	785	42.6	891	48.3	597	32.4	416	22.6	434	23.5	591	32.1	445	24.1	676	36.6	823	44.6	414	22.5
設有師資培育相關學系之大學	649	47.9	1,064	78.4	758	55.9	787	58.0	633	46.7	480	35.4	389	28.7	588	43.4	466	34.3	683	50.3	752	55.5	341	25.1
設有師資培育中心之大學	581	56.9	747	73.2	526	51.6	629	61.6	491	48.1	352	34.4	226	22.1	374	36.6	281	27.5	545	53.4	583	57.1	268	26.3
總平均	2,075	49.2	2,832	67.1	2,070	49.0	2,306	54.6	1,721	40.8	1,248	29.6	1,049	24.9	1,553	36.8	1,192	28.2	1,904	45.1	2,159	51.1	1,023	24.2

註 1：此表數據為有填答問卷之受訪者資料，數據已加權處理且以四捨五入計算。

註 2：因少數師資生同時具備兩種以上的師資類科身份，故類科人數加總後可能高於小計人數。

註 3：本題為複選題集，其個數為計算有選擇者，而百分比為個別值，故加總不等於 100。

註 4：題目為：修習師資培育課程時，您是否曾修習「教育議題專題課程」？-是-您所修過的「教育議題專題課程」涵蓋了下列那些議題內涵？（可複選，請勾選所有符合者）

註 5：此題僅修習幼兒園教育學程者不需填答。

機密等級：一般 限閱 敏感 機密

表 64 您所修過的「教育議題專題課程」涵蓋了下列那些議題內涵？(續)

	資訊教育		安全教育		防災教育		生涯規劃教育		多元文化教育		閱讀素養教育		戶外教育		國際教育		勞動教育		本土教育		新移民教育		融合教育	
	個數	列%	個數	列%	個數	列%	個數	列%	個數	列%	個數	列%	個數	列%	個數	列%	個數	列%	個數	列%	個數	列%	個數	列%
師資培育類科																								
幼兒園	1	15.6	1	15.6	0	0.0	1	14.1	4	57.8	2	28.1	0	0.0	2	28.1	0	0.0	1	15.6	2	29.7	3	43.7
國民小學	610	36.2	488	29.0	433	25.7	755	44.8	973	57.8	491	29.2	405	24.1	756	44.9	48	2.8	232	13.8	376	22.3	250	14.8
中等學校	557	24.1	376	16.2	294	12.7	1,015	43.8	1,108	47.8	480	20.7	318	13.7	681	29.4	66	2.9	275	11.9	467	20.2	304	13.1
特殊教育學校(班)	72	26.0	59	21.2	50	17.8	139	49.8	108	38.8	69	24.8	45	16.0	68	24.6	16	5.8	38	13.5	30	10.8	95	34.2
師資培育學校類型																								
師範/教育大學	420	22.8	293	15.9	248	13.4	719	39.0	815	44.2	334	18.1	250	13.6	550	29.8	44	2.4	216	11.7	352	19.1	195	10.6
設有師資培育相關學系之大學	479	35.3	399	29.4	316	23.3	612	45.1	786	58.0	420	31.0	292	21.5	572	42.2	48	3.6	191	14.1	270	19.9	266	19.6
設有師資培育中心之大學	328	32.1	220	21.5	206	20.1	552	54.0	556	54.5	264	25.8	209	20.4	360	35.3	34	3.4	128	12.6	237	23.2	178	17.4
總平均	1,227	29.1	911	21.6	769	18.2	1,882	44.6	2,157	51.1	1,018	24.1	751	17.8	1,482	35.1	127	3.0	535	12.7	859	20.3	639	15.1

註 1：此表數據為有填答問卷之受訪者資料，數據已加權處理且以四捨五入計算。

註 2：因少數師資生同時具備兩種以上的師資類科身份，故類科人數加總後可能高於小計人數。

註 3：本題為複選題集，其個數為計算有選擇者，而百分比為個別值，故加總不等於 100。

註 4：題目為：修習師資培育課程時，您是否曾修習「教育議題專題課程」？-是-您所修過的「教育議題專題課程」涵蓋了下列那些議題內涵？（可複選，請勾選所有符合者）

註 5：此題僅修習幼兒園教育學程者不需填答。

機密等級：一般 限閱 敏感 機密

表 64 您所修過的「教育議題專題課程」涵蓋了下列那些議題內涵？(續)

	特殊教育		性教育		科學教育		家政教育		藝術與美感教育		媒體素養教育		藥物教育		消費者保護教育		理財教育		觀光休閒教育		其他新興教育議題	
	個數	列%	個數	列%	個數	列%	個數	列%	個數	列%	個數	列%	個數	列%	個數	列%	個數	列%	個數	列%	個數	列%
師資培育類科																						
幼兒園	2	29.7	0	0.0	1	14.1	0	0.0	1	15.6	2	28.1	0	0.0	0	0.0	0	0.0	0	0.0	0	0.0
國民小學	301	17.9	261	15.5	217	12.9	99	5.9	324	19.2	436	25.9	37	2.2	47	2.8	35	2.1	75	4.4	27	1.6
中等學校	395	17.1	390	16.9	253	10.9	130	5.6	353	15.3	590	25.5	107	4.6	62	2.7	158	6.8	111	4.8	63	2.7
特殊教育學校(班)	147	53.0	34	12.3	40	14.5	15	5.2	35	12.4	59	21.2	5	1.8	5	2.0	10	3.7	11	3.8	3	1.2
師資培育學校類型																						
師範/教育大學	291	15.8	266	14.4	180	9.8	87	4.7	348	18.9	365	19.8	65	3.5	40	2.2	105	5.7	48	2.6	29	1.6
設有師資培育相關學系之大學	305	22.5	253	18.6	190	14.0	84	6.2	174	12.8	383	28.3	40	2.9	43	3.2	36	2.7	67	5.0	24	1.8
設有師資培育中心之大學	234	22.9	158	15.5	129	12.7	66	6.5	176	17.3	321	31.4	39	3.8	29	2.9	58	5.7	77	7.5	40	3.9
總平均	830	19.7	677	16.0	499	11.8	237	5.6	698	16.5	1,069	25.3	144	3.4	112	2.7	199	4.7	192	4.5	93	2.2

註 1：此表數據為有填答問卷之受訪者資料，數據已加權處理且以四捨五入計算。

註 2：因少數師資生同時具備兩種以上的師資類科身份，故類科人數加總後可能高於小計人數。

註 3：本題為複選題集，其個數為計算有選擇者，而百分比為個別值，故加總不等於 100。

註 4：題目為：修習師資培育課程時，您是否曾修習「教育議題專題課程」？-是-您所修過的「教育議題專題課程」涵蓋了下列那些議題內涵？（可複選，請勾選所有符合者）

註 5：此題僅修習幼兒園教育學程者不需填答。

表 65 您所修過的「教育議題專題課程」是由幾位老師授課？

	一位		兩位		三位		四位		五位以上		小計	
	個數	列%	個數	列%	個數	列%	個數	列%	個數	列%	個數	列%
師資培育類科												
幼兒園	8	100.0	0	0.0	0	0.0	0	0.0	0	0.0	8	100.0
國民小學	1,115	66.2	388	23.0	78	4.6	23	1.4	81	4.8	1,684	100.0
中等學校	1,839	79.4	244	10.5	54	2.3	26	1.1	153	6.6	2,316	100.0
特殊教育學校(班)	168	60.3	63	22.6	18	6.5	7	2.4	23	8.2	278	100.0
師資培育學校類型												
師範/教育大學	1,345	72.9	425	23.0	30	1.6	14	.8	31	1.7	1,844	100.0
設有師資培育相關學系之大學	1,107	81.6	133	9.8	46	3.4	18	1.3	52	3.8	1,356	100.0
設有師資培育中心之大學	634	62.1	121	11.8	71	6.9	24	2.3	172	16.9	1,021	100.0
小計	3,085	73.1	678	16.1	147	3.5	56	1.3	256	6.1	4,222	100.0

註 1：此表數據為有填答問卷之受訪者資料，數據已加權處理且以四捨五入計算。

註 2：因少數師資生同時具備兩種以上的師資類科身份，故類科人數加總後可能高於小計人數。

註 3：題目為：修習師資培育課程時，您是否曾修習「教育議題專題課程」？-是-您所修過的「教育議題專題課程」是由幾位老師授課？

註 4：此題僅修習幼兒園教育學程者不需填答。

機密等級：一般 限閱 敏感 機密

表 66 您所修過的「教育議題專題課程」最主要的授課方式為何？

	教師講授		同學報告		影片觀賞		數位學習		實作		參訪與見習		其他	
	個數	列%	個數	列%	個數	列%	個數	列%	個數	列%	個數	列%	個數	列%
師資培育類科														
幼兒園	8	100.0	4	57.8	4	56.2	0	0.0	1	15.6	0	0.0	1	14.0
國民小學	1,520	90.2	1,389	82.5	680	40.4	161	9.6	262	15.6	136	8.1	72	4.3
中等學校	2,095	90.5	1,748	75.5	959	41.4	289	12.5	363	15.7	252	10.9	116	5.0
特殊教育學校(班)	244	87.8	233	83.6	112	40.2	18	6.5	55	19.7	28	10.1	4	1.5
師資培育學校類型														
師範/教育大學	1,698	92.1	1,392	75.5	827	44.8	204	11.1	314	17.0	118	6.4	71	3.8
設有師資培育相關學系之大學	1,206	89.0	1,155	85.2	499	36.8	128	9.4	205	15.2	158	11.6	55	4.0
設有師資培育中心之大學	904	88.5	774	75.8	400	39.1	135	13.2	157	15.4	137	13.5	64	6.3
總平均	3,808	90.2	3,322	78.7	1,726	40.9	467	11.1	676	16.0	413	9.8	189	4.5

註 1：此表數據為有填答問卷之受訪者資料，數據已加權處理且以四捨五入計算。

註 2：因少數師資生同時具備兩種以上的師資類科身份，故類科人數加總後可能高於小計人數。

註 3：本題為複選題集，其個數為計算有選擇者，而百分比為個別值，故加總不等於 100。

註 4：題目為：修習師資培育課程時，您是否曾修習「教育議題專題課程」？-是-您所修過的「教育議題專題課程」最主要的授課方式為何？（可複選，最多請勾選 3 個）

註 5：此題僅修習幼兒園教育學程者不需填答。

表 67 您所修過的「教育議題專題課程」上課的最主要重點為何？

	議題的相關 內容		議題融入的 課程設計		議題融入課程 的教學策略		議題的教育 資源網絡		其他		小計	
	個數	列%	個數	列%	個數	列%	個數	列%	個數	列%	個數	列%
	師資培育類科											
幼兒園	5	70.3	2	29.7	0	0.0	0	0.0	0	0.0	8	100.0
國民小學	1,043	61.9	429	25.5	174	10.3	26	1.6	12	0.7	1,684	100.0
中等學校	1,398	60.4	656	28.3	218	9.4	33	1.4	11	0.5	2,316	100.0
特殊教育學校(班)	168	60.6	72	25.8	32	11.6	4	1.3	2	0.8	278	100.0
師資培育學校類型												
師範/教育大學	1,232	66.8	427	23.2	145	7.8	34	1.9	6	0.3	1,844	100.0
設有師資培育相關學系之大學	810	59.7	372	27.4	148	10.9	14	1.1	12	0.9	1,356	100.0
設有師資培育中心之大學	528	51.7	347	33.9	125	12.3	14	1.4	7	0.7	1,021	100.0
小計	2,570	60.9	1,146	27.1	418	9.9	63	1.5	25	0.6	4,222	100.0

註 1：此表數據為有填答問卷之受訪者資料，數據已加權處理且以四捨五入計算。

註 2：因少數師資生同時具備兩種以上的師資類科身份，故類科人數加總後可能高於小計人數。

註 3：題目為：修習師資培育課程時，您是否曾修習「教育議題專題課程」？-是-您所修過的「教育議題專題課程」上課的最主要重點為何？

註 4：此題僅修習幼兒園教育學程者不需填答。

表 68 修畢「教育議題專題課程」，您有多少信心未來可以將議題融入您任教的相關領域？

	非常沒信心		沒信心		有信心		非常有信心		小計	
	個數	列%	個數	列%	個數	列%	個數	列%	個數	列%
師資培育類科										
幼兒園	0	0.0	0	0.0	8	100.0	0	0.0	8	100.0
國民小學	34	2.0	316	18.7	1,224	72.7	111	6.6	1,684	100.0
中等學校	69	3.0	417	18.0	1,618	69.9	212	9.2	2,316	100.0
特殊教育學校(班)	2	.8	54	19.6	196	70.3	26	9.3	278	100.0
師資培育學校類型										
師範/教育大學	59	3.2	377	20.4	1,275	69.1	134	7.2	1,844	100.0
設有師資培育相關學系之大學	20	1.5	254	18.8	975	71.9	107	7.9	1,356	100.0
設有師資培育中心之大學	24	2.4	140	13.7	753	73.7	105	10.2	1,021	100.0
小計	103	2.4	771	18.3	3,003	71.1	345	8.2	4,222	100.0

註 1：此表數據為有填答問卷之受訪者資料，數據已加權處理且以四捨五入計算。

註 2：因少數師資生同時具備兩種以上的師資類科身份，故類科人數加總後可能高於小計人數。

註 3：題目為：修習師資培育課程時，您是否曾修習「教育議題專題課程」？-是-修畢「教育議題專題課程」，您有多少信心未來可以將議題融入您任教的相關領域？

註 4：此題僅修習幼兒園教育學程者不需填答。

表 69 您有修過下列哪些教育基礎課程？

	教育概論		教育心理學		教育哲學		教育社會學		小計	
	個數	列%	個數	列%	個數	列%	個數	列%	個數	列%
師資培育類科										
幼兒園	488	75.4	591	91.3	568	87.7	554	85.5	648	100.0
國民小學	1,290	69.3	1,822	97.9	1,328	71.4	1,329	71.4	1,862	100.0
中等學校	1,647	65.2	2,249	89.1	1,513	59.9	1,568	62.1	2,525	100.0
特殊教育學校(班)	361	60.4	568	95.1	427	71.5	379	63.4	597	100.0
師資培育學校類型										
師範/教育大學	1,280	59.7	1,972	92.0	1,321	61.6	1,384	64.6	2,144	100.0
設有師資培育相關學系之大學	1,648	76.4	2,046	94.8	1,602	74.2	1,575	73.0	2,157	100.0
設有師資培育中心之大學	814	64.4	1,148	90.8	858	67.9	819	64.8	1,265	100.0
小計	3,742	67.2	5,166	92.8	3,781	67.9	3,779	67.9	5,566	100.0

註 1：此表數據為有填答問卷之受訪者資料，數據已加權處理且以四捨五入計算。

註 2：因少數師資生同時具備兩種以上的師資類科身份，故類科人數加總後可能高於小計人數。

註 3：本題為複選題集，其個數為計算有選擇者，而百分比為個別值，故加總不等於 100。

註 4：題目為：您有修過下列哪些教育基礎課程？（可複選，請勾選所有符合者）

機密等級：一般 限閱 敏感 機密

表 70 您有修過下列哪些教育方法課程？

	教學原理		課程發展與設計		學習評量		輔導原理與實務		班級經營		教學媒體與應用		小計	
	個數	列%	個數	列%	個數	列%	個數	列%	個數	列%	個數	列%	個數	列%
師資培育類科														
幼兒園	479	74.0	622	96.1	613	94.6	475	73.4	611	94.4	201	31.0	648	100.0
國民小學	1,809	97.2	1,780	95.6	1,637	87.9	1,715	92.1	1,718	92.3	916	49.2	1,862	100.0
中等學校	2,263	89.6	2,197	87.0	2,088	82.7	2,235	88.5	2,193	86.8	1,360	53.8	2,525	100.0
特殊教育學校(班)	455	76.1	419	70.2	449	75.2	434	72.6	369	61.8	203	33.9	597	100.0
師資培育學校類型														
師範/教育大學	1,902	88.7	1,878	87.6	1,855	86.5	1,924	89.7	1,886	88.0	1,134	52.9	2,144	100.0
設有師資培育相關學系之大學	1,905	88.3	1,976	91.6	1,915	88.8	1,799	83.4	1,847	85.6	1,110	51.4	2,157	100.0
設有師資培育中心之大學	1,135	89.8	1,103	87.2	954	75.4	1,071	84.7	1,100	87.0	408	32.3	1,265	100.0
小計	4,942	88.8	4,957	89.1	4,724	84.9	4,794	86.1	4,833	86.8	2,651	47.6	5,566	100.0

註 1：此表數據為有填答問卷之受訪者資料，數據已加權處理且以四捨五入計算。

註 2：因少數師資生同時具備兩種以上的師資類科身份，故類科人數加總後可能高於小計人數。

註 3：本題為複選題集，其個數為計算有選擇者，而百分比為個別值，故加總不等於 100。

註 4：題目為：您有修過下列哪些教育方法課程？（可複選，請勾選所有符合者）

機密等級：□一般 □限閱 ■敏感 □機密

表 71 您有修過下列哪些教材教法課程？

	國民小學語文 領域教材教法- 國語教材教法		國民小學語文 領域教材教法- 英語教材教法		國民小學語文 領域教材教法- 本土語文教材 教法		國民小學數學 領域教材教法		國民小學社會 領域教材教法		國民小學自然 科學領域教材 教法		國民小學藝術 領域教材教法		國民小學健康 與體育領域 教材教法		國民小學綜合 活動領域教材 教法		小計	
	個數	列%	個數	列%	個數	列%	個數	列%	個數	列%	個數	列%	個數	列%	個數	列%	個數	列%	個數	列%
師資培育類科																				
幼兒園	8	100.0	1	15.6	1	14.1	8	100.0	2	28.2	4	56.2	4	57.8	2	28.1	1	15.6	8	100.0
國民小學	1,855	99.7	424	22.8	181	9.7	1,838	98.8	1,001	53.8	942	50.6	665	35.8	773	41.6	521	28.0	1,860	100.0
中等學校	14	91.9	3	16.8	1	6.6	14	91.9	14	92.8	7	49.7	10	63.2	3	21.9	3	16.8	15	100.0
特殊教育學校(班)	35	100.0	5	13.1	3	9.5	33	93.6	18	51.7	16	44.7	11	32.1	15	41.4	15	42.9	35	100.0
師資培育學校類型																				
師範/教育大學	598	99.6	117	19.6	67	11.1	593	98.6	263	43.8	279	46.4	196	32.6	224	37.2	206	34.3	601	100.0
設有師資培育相關學系之大學	1,070	99.7	239	22.3	111	10.3	1,061	98.9	582	54.3	530	49.4	410	38.2	531	49.5	312	29.0	1,073	100.0
設有師資培育中心之大學	186	100.0	68	36.4	3	1.8	183	98.7	155	83.5	133	71.7	59	31.8	19	10.0	4	1.9	186	100.0
小計	1,855	99.7	424	22.8	181	9.7	1,838	98.8	1,001	53.8	942	50.6	665	35.8	773	41.6	521	28.0	1,860	100.0

註 1：此表數據為有填答問卷之受訪者資料，數據已加權處理且以四捨五入計算。

註 2：因少數師資生同時具備兩種以上的師資類科身份，故類科人數加總後可能高於小計人數。

註 3：本題為複選題集，其個數為計算有選擇者，而百分比為個別值，故加總不等於 100。

註 4：題目為：您有修過下列哪些教材教法課程？（可複選，請勾選所有符合者）

註 5：此題僅限修習國民小學教育學程者填答。

機密等級：□一般 □限閱 ■敏感 □機密

三、未來規劃與發展

表 72 修畢師資職前教育課程，您對以下事項的意願如何？_平均數與標準差

	參與教師資格考試		參與教育實習		報考教師甄試		進修教育相關 高階學位		進修非教育相關 高階學位		擔任代理代課老師		找非教職，但是 教育領域相關工作		找非教育領域相關 工作		報考公職人員 考試		
	平均數	標準差	平均數	標準差	平均數	標準差	平均數	標準差	平均數	標準差	平均數	標準差	平均數	標準差	平均數	標準差	平均數	標準差	
師資培育類科																			
幼兒園	3.61	.65	3.53	.68	3.13	.82	2.67	.88	2.34	.86	2.86	.76	2.96	.76	2.59	.81	2.59	.91	
國民小學	3.71	.56	3.67	.60	3.36	.78	2.94	.84	2.71	.89	3.25	.73	2.92	.76	2.51	.86	2.46	.89	
中等學校	3.61	.61	3.56	.66	3.23	.82	2.75	.91	2.89	.89	3.21	.76	3.02	.75	2.74	.82	2.48	.92	
特殊教育學校(班)	3.72	.54	3.70	.57	3.39	.78	3.04	.81	2.73	.89	3.22	.72	2.91	.79	2.50	.87	2.38	.94	
師資培育學校類型																			
師範/教育大學	3.64	.60	3.59	.64	3.22	.84	2.79	.89	2.82	.89	3.12	.76	2.96	.75	2.65	.83	2.48	.92	
設有師資培育相關學系之大學	3.69	.57	3.64	.62	3.30	.80	2.86	.87	2.62	.90	3.20	.74	2.96	.76	2.59	.84	2.46	.90	
設有師資培育中心之大學	3.62	.59	3.57	.65	3.33	.77	2.83	.91	2.85	.88	3.27	.75	3.00	.80	2.64	.88	2.51	.93	
總平均	3.65	.59	3.61	.63	3.28	.81	2.83	.88	2.75	.90	3.18	.75	2.97	.76	2.62	.85	2.48	.91	

註 1：此表數據為有填答問卷之受訪者資料，數據已加權處理且以四捨五入計算。

註 2：因少數師資生同時具備兩種以上的師資類科身份，故類科人數加總後可能高於小計人數。

註 3：分數計算方式為「非常沒意願=1，沒意願=2，有意願=3，非常有意願=4」。

註 4：題目為：修畢師資職前教育課程，您對以下事項的意願如何？

表 73 修畢師資職前教育課程，您對以下事項的意願如何？『參與教師資格考試』

	非常沒意願		沒意願		有意願		非常有意願		小計	
	個數	列 %	個數	列 %	個數	列 %	個數	列 %	個數	列 %
師資培育類科										
幼兒園	9	1.4	32	4.9	161	24.9	445	68.8	646	100.0
國民小學	18	1.0	43	2.3	391	21.0	1,406	75.7	1,858	100.0
中等學校	26	1.0	84	3.3	749	29.7	1,663	66.0	2,522	100.0
特殊教育學校(班)	6	1.0	10	1.7	130	21.7	451	75.5	597	100.0
師資培育學校類型										
師範/教育大學	25	1.1	69	3.2	569	26.6	1,476	69.0	2,138	100.0
設有師資培育相關學系之大學	24	1.1	52	2.4	495	22.9	1,587	73.6	2,157	100.0
設有師資培育中心之大學	8	0.7	47	3.7	354	28.0	853	67.6	1,262	100.0
小計	57	1.0	168	3.0	1,418	25.5	3,916	70.5	5,557	100.0

註 1：此表數據為有填答問卷之受訪者資料，數據已加權處理且以四捨五入計算。

註 2：因少數師資生同時具備兩種以上的師資類科身份，故類科人數加總後可能高於小計人數。

註 3：題目為：修畢師資職前教育課程，您對以下事項的意願如何？『參與教師資格考試』

表 74 修畢師資職前教育課程，您對以下事項的意願如何？『參與教育實習』

	非常沒意願		沒意願		有意願		非常有意願		小計	
	個數	列 %	個數	列 %	個數	列 %	個數	列 %	個數	列 %
師資培育類科										
幼兒園	11	1.8	35	5.3	199	30.8	401	62.1	646	100.0
國民小學	18	1.0	70	3.8	415	22.3	1,355	72.9	1,858	100.0
中等學校	37	1.5	121	4.8	767	30.4	1,597	63.3	2,522	100.0
特殊教育學校(班)	7	1.1	13	2.2	133	22.3	444	74.4	597	100.0
師資培育學校類型										
師範/教育大學	28	1.3	92	4.3	604	28.2	1,414	66.1	2,138	100.0
設有師資培育相關學系之大學	27	1.3	80	3.7	528	24.5	1,521	70.5	2,157	100.0
設有師資培育中心之大學	16	1.3	63	5.0	371	29.4	812	64.3	1,262	100.0
小計	72	1.3	235	4.2	1,504	27.1	3,747	67.4	5,557	100.0

註 1：此表數據為有填答問卷之受訪者資料，數據已加權處理且以四捨五入計算。

註 2：因少數師資生同時具備兩種以上的師資類科身份，故類科人數加總後可能高於小計人數。

註 3：題目為：修畢師資職前教育課程，您對以下事項的意願如何？『參與教育實習』

表 75 修畢師資職前教育課程，您對以下事項的意願如何？『報考教師甄試』

	非常沒意願		沒意願		有意願		非常有意願		小計	
	個數	列 %	個數	列 %	個數	列 %	個數	列 %	個數	列 %
師資培育類科										
幼兒園	21	3.2	120	18.6	259	40.0	247	38.3	646	100.0
國民小學	46	2.5	218	11.7	615	33.1	979	52.7	1,858	100.0
中等學校	90	3.6	347	13.8	979	38.8	1,105	43.8	2,522	100.0
特殊教育學校(班)	14	2.3	72	12.0	178	29.9	334	55.9	597	100.0
師資培育學校類型										
師範/教育大學	73	3.4	346	16.2	758	35.4	961	44.9	2,138	100.0
設有師資培育相關學系之大學	62	2.9	270	12.5	780	36.2	1,045	48.5	2,157	100.0
設有師資培育中心之大學	32	2.5	135	10.7	481	38.1	614	48.6	1,262	100.0
小計	167	3.0	752	13.5	2,019	36.3	2,620	47.1	5,557	100.0

註 1：此表數據為有填答問卷之受訪者資料，數據已加權處理且以四捨五入計算。

註 2：因少數師資生同時具備兩種以上的師資類科身份，故類科人數加總後可能高於小計人數。

註 3：題目為：修畢師資職前教育課程，您對以下事項的意願如何？『報考教師甄試』

表 76 修畢師資職前教育課程，您對以下事項的意願如何？『進修教育相關高階學位』

	非常沒意願		沒意願		有意願		非常有意願		小計	
	個數	列 %	個數	列 %	個數	列 %	個數	列 %	個數	列 %
師資培育類科										
幼兒園	62	9.6	208	32.1	261	40.3	116	17.9	646	100.0
國民小學	85	4.6	458	24.7	793	42.7	521	28.1	1,858	100.0
中等學校	224	8.9	782	31.0	926	36.7	590	23.4	2,522	100.0
特殊教育學校(班)	21	3.5	118	19.8	272	45.5	186	31.2	597	100.0
師資培育學校類型										
師範/教育大學	157	7.3	635	29.7	840	39.3	506	23.7	2,138	100.0
設有師資培育相關學系之大學	138	6.4	563	26.1	908	42.1	548	25.4	2,157	100.0
設有師資培育中心之大學	94	7.5	358	28.4	474	37.6	336	26.6	1,262	100.0
小計	390	7.0	1,556	28.0	2,222	40.0	1,390	25.0	5,557	100.0

註 1：此表數據為有填答問卷之受訪者資料，數據已加權處理且以四捨五入計算。

註 2：因少數師資生同時具備兩種以上的師資類科身份，故類科人數加總後可能高於小計人數。

註 3：題目為：修畢師資職前教育課程，您對以下事項的意願如何？『進修教育相關高階學位（如：碩、博士）』

表 77 修畢師資職前教育課程，您對以下事項的意願如何？『進修非教育相關高階學位』

	非常沒意願		沒意願		有意願		非常有意願		小計	
	個數	列 %	個數	列 %	個數	列 %	個數	列 %	個數	列 %
師資培育類科										
幼兒園	98	15.1	294	45.5	189	29.2	66	10.2	646	100.0
國民小學	160	8.6	603	32.5	717	38.6	377	20.3	1,858	100.0
中等學校	170	6.7	646	25.6	1,002	39.7	704	27.9	2,522	100.0
特殊教育學校(班)	55	9.2	175	29.4	244	40.9	123	20.5	597	100.0
師資培育學校類型										
師範/教育大學	163	7.6	585	27.4	865	40.5	525	24.5	2,138	100.0
設有師資培育相關學系之大學	234	10.9	743	34.5	786	36.4	394	18.2	2,157	100.0
設有師資培育中心之大學	75	6.0	373	29.6	475	37.6	339	26.9	1,262	100.0
小計	473	8.5	1,702	30.6	2,126	38.2	1,257	22.6	5,557	100.0

註 1：此表數據為有填答問卷之受訪者資料，數據已加權處理且以四捨五入計算。

註 2：因少數師資生同時具備兩種以上的師資類科身份，故類科人數加總後可能高於小計人數。

註 3：題目為：修畢師資職前教育課程，您對以下事項的意願如何？『進修非教育相關高階學位（如：碩、博士）』

表 78 修畢師資職前教育課程，您對以下事項的意願如何？『擔任代理代課老師』

	非常沒意願		沒意願		有意願		非常有意願		小計	
	個數	列 %	個數	列 %	個數	列 %	個數	列 %	個數	列 %
師資培育類科										
幼兒園	33	5.1	141	21.7	356	55.1	117	18.0	646	100.0
國民小學	43	2.3	186	10.0	896	48.2	734	39.5	1,858	100.0
中等學校	80	3.2	278	11.0	1,203	47.7	962	38.1	2,522	100.0
特殊教育學校(班)	12	2.0	69	11.5	290	48.6	226	37.9	597	100.0
師資培育學校類型										
師範/教育大學	70	3.3	302	14.1	1,074	50.2	691	32.3	2,138	100.0
設有師資培育相關學系之大學	61	2.8	234	10.8	1,079	50.0	783	36.3	2,157	100.0
設有師資培育中心之大學	34	2.7	124	9.8	565	44.7	539	42.7	1,262	100.0
小計	166	3.0	660	11.9	2,718	48.9	2,013	36.2	5,557	100.0

註 1：此表數據為有填答問卷之受訪者資料，數據已加權處理且以四捨五入計算。

註 2：因少數師資生同時具備兩種以上的師資類科身份，故類科人數加總後可能高於小計人數。

註 3：題目為：修畢師資職前教育課程，您對以下事項的意願如何？『擔任代理代課老師』

機密等級：□一般 □限閱 ■敏感 □機密

表 79 修畢師資職前教育課程，您對以下事項的意願如何？『找非教職，但是教育領域相關工作』

	非常沒意願		沒意願		有意願		非常有意願		小計	
	個數	列 %	個數	列 %	個數	列 %	個數	列 %	個數	列 %
師資培育類科										
幼兒園	35	5.4	95	14.8	379	58.6	137	21.2	646	100.0
國民小學	91	4.9	345	18.6	1,036	55.7	386	20.8	1,858	100.0
中等學校	112	4.4	354	14.1	1,425	56.5	630	25.0	2,522	100.0
特殊教育學校(班)	43	7.2	89	15.0	345	57.8	120	20.0	597	100.0
師資培育學校類型										
師範/教育大學	101	4.7	346	16.2	1,233	57.7	457	21.4	2,138	100.0
設有師資培育相關學系之大學	113	5.2	320	14.8	1,259	58.4	465	21.5	2,157	100.0
設有師資培育中心之大學	65	5.2	200	15.8	661	52.4	336	26.6	1,262	100.0
小計	279	5.0	867	15.6	3,153	56.7	1,258	22.6	5,557	100.0

註 1：此表數據為有填答問卷之受訪者資料，數據已加權處理且以四捨五入計算。

註 2：因少數師資生同時具備兩種以上的師資類科身份，故類科人數加總後可能高於小計人數。

註 3：題目為：修畢師資職前教育課程，您對以下事項的意願如何？『找非教職，但是教育領域相關工作』

表 80 修畢師資職前教育課程，您對以下事項的意願如何？『找非教育領域相關工作』

	非常沒意願		沒意願		有意願		非常有意願		小計	
	個數	列 %	個數	列 %	個數	列 %	個數	列 %	個數	列 %
師資培育類科										
幼兒園	65	10.1	204	31.6	307	47.5	70	10.8	646	100.0
國民小學	269	14.5	563	30.3	835	45.0	191	10.3	1,858	100.0
中等學校	207	8.2	647	25.7	1,267	50.3	401	15.9	2,522	100.0
特殊教育學校(班)	89	14.8	187	31.2	260	43.5	62	10.4	597	100.0
師資培育學校類型										
師範/教育大學	210	9.8	612	28.6	1,030	48.2	286	13.4	2,138	100.0
設有師資培育相關學系之大學	256	11.9	624	28.9	1,035	48.0	242	11.2	2,157	100.0
設有師資培育中心之大學	152	12.0	342	27.1	579	45.9	189	15.0	1,262	100.0
小計	618	11.1	1,578	28.4	2,644	47.6	717	12.9	5,557	100.0

註 1：此表數據為有填答問卷之受訪者資料，數據已加權處理且以四捨五入計算。

註 2：因少數師資生同時具備兩種以上的師資類科身份，故類科人數加總後可能高於小計人數。

註 3：題目為：修畢師資職前教育課程，您對以下事項的意願如何？『找非教育領域相關工作』

表 81 修畢師資職前教育課程，您對以下事項的意願如何？『報考公職人員考試』

	非常沒意願		沒意願		有意願		非常有意願		小計	
	個數	列 %	個數	列 %	個數	列 %	個數	列 %	個數	列 %
師資培育類科										
幼兒園	84	12.9	200	30.9	258	39.9	105	16.2	646	100.0
國民小學	295	15.9	636	34.2	709	38.2	218	11.7	1,858	100.0
中等學校	426	16.9	786	31.2	972	38.6	337	13.4	2,522	100.0
特殊教育學校(班)	132	22.2	167	28.0	236	39.5	62	10.4	597	100.0
師資培育學校類型										
師範/教育大學	350	16.4	685	32.1	823	38.5	279	13.1	2,138	100.0
設有師資培育相關學系之大學	368	17.1	679	31.5	865	40.1	246	11.4	2,157	100.0
設有師資培育中心之大學	200	15.8	409	32.4	467	37.0	187	14.8	1,262	100.0
小計	917	16.5	1,773	31.9	2,155	38.8	712	12.8	5,557	100.0

註 1：此表數據為有填答問卷之受訪者資料，數據已加權處理且以四捨五入計算。

註 2：因少數師資生同時具備兩種以上的師資類科身份，故類科人數加總後可能高於小計人數。

註 3：題目為：修畢師資職前教育課程，您對以下事項的意願如何？『報考公職人員考試』

機密等級：□一般 □限閱 ■敏感 □機密

四、看法與意見

表 82 對於下列貴校師資培育單位（院、處、中心或系所）的敘述，您的滿意度為何？_平均數與標準差

	師資培育政策及教育相關演講、修課規定等資訊的說明		活動、參訪見習的辦理		師資生實習的諮詢或輔導		教師資格考試、教師甄試的諮詢或輔導		與實務人員交流學習的機會		教學現場的教育實踐機會		整體課程安排及活動設計		畢業師資生在教職場的競爭力		培育之師資生非教育領域的職場競爭力		整體專業度與服務品質	
	平均數	標準差	平均數	標準差	平均數	標準差	平均數	標準差	平均數	標準差	平均數	標準差	平均數	標準差	平均數	標準差	平均數	標準差	平均數	標準差
師資培育類科																				
幼兒園	3.18	.62	3.32	.59	3.18	.64	3.23	.64	3.31	.62	3.26	.61	3.24	.61	3.20	.56	2.97	.73	3.27	.59
國民小學	3.08	.67	3.19	.61	3.06	.69	3.12	.67	3.14	.67	3.14	.67	3.06	.63	3.02	.66	2.82	.78	3.12	.62
中等學校	3.16	.68	3.22	.63	3.10	.71	3.09	.75	3.01	.74	3.15	.68	3.13	.66	3.00	.75	2.84	.81	3.19	.66
特殊教育學校(班)	3.06	.63	3.21	.57	3.07	.67	3.09	.70	3.15	.67	3.19	.62	3.11	.61	2.99	.70	2.79	.77	3.08	.64
師資培育學校類型																				
師範/教育大學	3.11	.64	3.20	.60	3.10	.66	3.09	.69	3.05	.72	3.16	.65	3.10	.62	3.04	.71	2.77	.80	3.17	.60
設有師資培育相關學系之大學	3.07	.67	3.18	.61	3.04	.70	3.10	.71	3.14	.67	3.14	.67	3.09	.65	3.00	.68	2.83	.77	3.10	.66
設有師資培育中心之大學	3.25	.67	3.33	.62	3.19	.72	3.19	.74	3.13	.72	3.21	.68	3.20	.66	3.06	.73	2.98	.77	3.26	.66
總平均	3.12	.66	3.22	.61	3.10	.69	3.12	.71	3.10	.70	3.16	.67	3.12	.64	3.03	.70	2.84	.79	3.17	.64

註 1：此表數據為有填答問卷之受訪者資料，數據已加權處理且以四捨五入計算。

註 2：因少數師資生同時具備兩種以上的師資類科身份，故類科人數加總後可能高於小計人數。

註 3：分數計算方式為「非常不滿意=1，不滿意=2，滿意=3，非常滿意=4」。

註 4：題目為：對於下列貴校師資培育單位（院、處、中心或系所）的敘述，您的滿意度為何？

表 83 對於下列貴校師資培育單位（院、處、中心或系所）的敘述，您的滿意度為何？

『師資培育政策及修課規定等資訊的說明』

	非常不滿意		不滿意		滿意		非常滿意		小計	
	個數	列 %	個數	列 %	個數	列 %	個數	列 %	個數	列 %
師資培育類科										
幼兒園	6	0.9	59	9.1	393	60.7	189	29.2	646	100.0
國民小學	43	2.3	219	11.8	1,137	61.4	452	24.4	1,850	100.0
中等學校	54	2.2	247	9.8	1,466	58.3	747	29.7	2,514	100.0
特殊教育學校(班)	12	2.0	68	11.4	391	65.5	126	21.2	596	100.0
師資培育學校類型										
師範/教育大學	38	1.8	228	10.7	1,338	62.8	528	24.8	2,132	100.0
設有師資培育相關學系之大學	54	2.5	260	12.1	1,322	61.5	513	23.9	2,148	100.0
設有師資培育中心之大學	24	1.9	92	7.3	692	54.9	453	35.9	1,261	100.0
小計	115	2.1	580	10.5	3,352	60.5	1,495	27.0	5,541	100.0

註 1：此表數據為有填答問卷之受訪者資料，數據已加權處理且以四捨五入計算。

註 2：因少數師資生同時具備兩種以上的師資類科身份，故類科人數加總後可能高於小計人數。

註 3：題目為：對於下列貴校師資培育單位（院、處、中心或系所）的敘述，您的滿意度為何？『師資培育政策及修課規定(含課程地圖)等資訊的說明』

表 84 對於下列貴校師資培育單位（院、處、中心或系所）的敘述，您的滿意度為何？
『教育相關演講、活動、參訪見習的辦理』

	非常不滿意		不滿意		滿意		非常滿意		小計	
	個數	列 %	個數	列 %	個數	列 %	個數	列 %	個數	列 %
師資培育類科										
幼兒園	5	0.8	29	4.5	367	56.8	245	38.0	646	100.0
國民小學	14	0.8	159	8.6	1,128	61.0	548	29.6	1,850	100.0
中等學校	26	1.0	202	8.0	1,470	58.5	815	32.4	2,514	100.0
特殊教育學校(班)	2	0.4	40	6.8	386	64.8	167	28.1	596	100.0
師資培育學校類型										
師範/教育大學	15	0.7	173	8.1	1,312	61.5	632	29.6	2,132	100.0
設有師資培育相關學系之大學	18	0.9	190	8.8	1,326	61.7	615	28.6	2,148	100.0
設有師資培育中心之大學	15	1.2	62	4.9	678	53.8	506	40.1	1,261	100.0
小計	48	0.9	425	7.7	3,316	59.8	1,752	31.6	5,541	100.0

註 1：此表數據為有填答問卷之受訪者資料，數據已加權處理且以四捨五入計算。

註 2：因少數師資生同時具備兩種以上的師資類科身份，故類科人數加總後可能高於小計人數。

註 3：題目為：對於下列貴校師資培育單位（院、處、中心或系所）的敘述，您的滿意度為何？『教育相關演講、活動、參訪見習的辦理』

表 85 對於下列貴校師資培育單位（院、處、中心或系所）的敘述，您的滿意度為何？
『師資生實習的諮詢或輔導』

	非常不滿意		不滿意		滿意		非常滿意		小計	
	個數	列 %	個數	列 %	個數	列 %	個數	列 %	個數	列 %
師資培育類科										
幼兒園	9	1.4	58	9.0	383	59.3	196	30.3	646	100.0
國民小學	50	2.7	240	13.0	1,117	60.4	444	24.0	1,850	100.0
中等學校	67	2.7	322	12.8	1,408	56.0	718	28.5	2,514	100.0
特殊教育學校(班)	12	2.0	79	13.2	363	60.9	142	23.8	596	100.0
師資培育學校類型										
師範/教育大學	34	1.6	267	12.5	1,293	60.7	538	25.2	2,132	100.0
設有師資培育相關學系之大學	64	3.0	292	13.6	1,277	59.4	515	24.0	2,148	100.0
設有師資培育中心之大學	36	2.9	126	10.0	666	52.8	433	34.3	1,261	100.0
小計	134	2.4	685	12.4	3,236	58.4	1,486	26.8	5,541	100.0

註 1：此表數據為有填答問卷之受訪者資料，數據已加權處理且以四捨五入計算。

註 2：因少數師資生同時具備兩種以上的師資類科身份，故類科人數加總後可能高於小計人數。

註 3：題目為：對於下列貴校師資培育單位（院、處、中心或系所）的敘述，您的滿意度為何？『師資生實習的諮詢或輔導』

表 86 對於下列貴校師資培育單位（院、處、中心或系所）的敘述，您的滿意度為何？

『教師資格考試、教師甄試的諮詢或輔導』

	非常不滿意		不滿意		滿意		非常滿意		小計	
	個數	列 %	個數	列 %	個數	列 %	個數	列 %	個數	列 %
師資培育類科										
幼兒園	8	1.2	54	8.3	366	56.6	219	33.9	646	100.0
國民小學	34	1.8	220	11.9	1,091	59.0	505	27.3	1,850	100.0
中等學校	90	3.6	330	13.1	1,359	54.0	736	29.3	2,514	100.0
特殊教育學校(班)	12	2.0	87	14.5	331	55.5	167	28.0	596	100.0
師資培育學校類型										
師範/教育大學	53	2.5	262	12.3	1,261	59.1	556	26.1	2,132	100.0
設有師資培育相關學系之大學	55	2.6	277	12.9	1,212	56.4	604	28.1	2,148	100.0
設有師資培育中心之大學	34	2.7	142	11.3	636	50.5	448	35.5	1,261	100.0
小計	142	2.6	682	12.3	3,109	56.1	1,608	29.0	5,541	100.0

註 1：此表數據為有填答問卷之受訪者資料，數據已加權處理且以四捨五入計算。

註 2：因少數師資生同時具備兩種以上的師資類科身份，故類科人數加總後可能高於小計人數。

註 3：題目為：對於下列貴校師資培育單位（院、處、中心或系所）的敘述，您的滿意度為何？『教師資格考試、教師甄試的諮詢或輔導』

表 87 對於下列貴校師資培育單位（院、處、中心或系所）的敘述，您的滿意度為何？
『與實務人員交流學習的機會』

	非常不滿意		不滿意		滿意		非常滿意		小計	
	個數	列 %	個數	列 %	個數	列 %	個數	列 %	個數	列 %
師資培育類科										
幼兒園	5	0.8	39	6.0	355	54.9	248	38.4	646	100.0
國民小學	33	1.8	201	10.8	1,096	59.2	521	28.2	1,850	100.0
中等學校	72	2.9	460	18.3	1,355	53.9	627	24.9	2,514	100.0
特殊教育學校(班)	5	0.9	81	13.6	328	55.0	182	30.5	596	100.0
師資培育學校類型										
師範/教育大學	44	2.1	364	17.1	1,169	54.8	555	26.0	2,132	100.0
設有師資培育相關學系之大學	37	1.7	248	11.6	1,245	57.9	618	28.8	2,148	100.0
設有師資培育中心之大學	32	2.6	158	12.5	685	54.4	385	30.5	1,261	100.0
小計	114	2.1	770	13.9	3,099	55.9	1,558	28.1	5,541	100.0

註 1：此表數據為有填答問卷之受訪者資料，數據已加權處理且以四捨五入計算。

註 2：因少數師資生同時具備兩種以上的師資類科身份，故類科人數加總後可能高於小計人數。

註 3：題目為：對於下列貴校師資培育單位（院、處、中心或系所）的敘述，您的滿意度為何？『與實務人員（如：幼兒園、中小學教師等）交流學習的機會』

表 88 對於下列貴校師資培育單位（院、處、中心或系所）的敘述，您的滿意度為何？
『教學現場的教育實踐機會』

	非常不滿意		不滿意		滿意		非常滿意		小計	
	個數	列 %	個數	列 %	個數	列 %	個數	列 %	個數	列 %
師資培育類科										
幼兒園	5	0.8	40	6.2	380	58.8	221	34.2	646	100.0
國民小學	37	2.0	193	10.4	1,098	59.3	523	28.3	1,850	100.0
中等學校	51	2.0	272	10.8	1,440	57.3	751	29.9	2,514	100.0
特殊教育學校(班)	4	0.6	59	9.8	353	59.3	181	30.3	596	100.0
師資培育學校類型										
師範/教育大學	31	1.5	217	10.2	1,266	59.4	618	29.0	2,132	100.0
設有師資培育相關學系之大學	40	1.9	226	10.5	1,274	59.3	608	28.3	2,148	100.0
設有師資培育中心之大學	26	2.0	115	9.1	694	55.1	426	33.8	1,261	100.0
小計	97	1.7	558	10.1	3,234	58.4	1,652	29.8	5,541	100.0

註 1：此表數據為有填答問卷之受訪者資料，數據已加權處理且以四捨五入計算。

註 2：因少數師資生同時具備兩種以上的師資類科身份，故類科人數加總後可能高於小計人數。

註 3：題目為：對於下列貴校師資培育單位（院、處、中心或系所）的敘述，您的滿意度為何？『教學現場的教育實踐機會(如：辦理學校營隊、補救教學及教保活動)』

表 89 對於下列貴校師資培育單位（院、處、中心或系所）的敘述，您的滿意度為何？
『整體課程安排及活動設計』

	非常不滿意		不滿意		滿意		非常滿意		小計	
	個數	列 %	個數	列 %	個數	列 %	個數	列 %	個數	列 %
師資培育類科										
幼兒園	9	1.4	34	5.3	394	61.0	209	32.3	646	100.0
國民小學	35	1.9	211	11.4	1,206	65.2	399	21.6	1,850	100.0
中等學校	44	1.7	269	10.7	1,522	60.5	679	27.0	2,514	100.0
特殊教育學校(班)	10	1.6	53	8.9	398	66.7	136	22.8	596	100.0
師資培育學校類型										
師範/教育大學	25	1.2	241	11.3	1,369	64.2	497	23.3	2,132	100.0
設有師資培育相關學系之大學	48	2.2	221	10.3	1,363	63.4	517	24.1	2,148	100.0
設有師資培育中心之大學	24	1.9	99	7.9	740	58.7	397	31.5	1,261	100.0
小計	97	1.7	561	10.1	3,471	62.6	1,412	25.5	5,541	100.0

註 1：此表數據為有填答問卷之受訪者資料，數據已加權處理且以四捨五入計算。

註 2：因少數師資生同時具備兩種以上的師資類科身份，故類科人數加總後可能高於小計人數。

註 3：題目為：對於下列貴校師資培育單位（院、處、中心或系所）的敘述，您的滿意度為何？『整體課程安排及活動設計』

表 90 對於下列貴校師資培育單位（院、處、中心或系所）的敘述，您的滿意度為何？

『畢業師資生在教師職場的競爭力』

	非常不滿意		不滿意		滿意		非常滿意		小計	
	個數	列 %	個數	列 %	個數	列 %	個數	列 %	個數	列 %
師資培育類科										
幼兒園	2	0.4	44	6.9	424	65.6	176	27.2	646	100.0
國民小學	44	2.4	257	13.9	1,165	63.0	384	20.8	1,850	100.0
中等學校	100	4.0	417	16.6	1,386	55.1	611	24.3	2,514	100.0
特殊教育學校(班)	20	3.3	89	14.9	365	61.2	123	20.6	596	100.0
師資培育學校類型										
師範/教育大學	67	3.1	291	13.7	1,268	59.5	506	23.7	2,132	100.0
設有師資培育相關學系之大學	61	2.8	310	14.4	1,341	62.4	437	20.3	2,148	100.0
設有師資培育中心之大學	36	2.9	192	15.2	698	55.4	335	26.6	1,261	100.0
小計	163	2.9	793	14.3	3,307	59.7	1,278	23.1	5,541	100.0

註 1：此表數據為有填答問卷之受訪者資料，數據已加權處理且以四捨五入計算。

註 2：因少數師資生同時具備兩種以上的師資類科身份，故類科人數加總後可能高於小計人數。

註 3：題目為：對於下列貴校師資培育單位（院、處、中心或系所）的敘述，您的滿意度為何？『畢業師資生在教師職場的競爭力』

表 91 對於下列貴校師資培育單位（院、處、中心或系所）的敘述，您的滿意度為何？
『培育之師資生在非教育領域的職場競爭力』

	非常不滿意		不滿意		滿意		非常滿意		小計	
	個數	列 %	個數	列 %	個數	列 %	個數	列 %	個數	列 %
師資培育類科										
幼兒園	26	4.1	103	15.9	382	59.1	135	21.0	646	100.0
國民小學	117	6.3	410	22.2	1,018	55.0	306	16.5	1,850	100.0
中等學校	165	6.6	569	22.6	1,289	51.3	491	19.5	2,514	100.0
特殊教育學校(班)	37	6.2	139	23.3	331	55.5	89	15.0	596	100.0
師資培育學校類型										
師範/教育大學	151	7.1	527	24.7	1,107	51.9	347	16.3	2,132	100.0
設有師資培育相關學系之大學	136	6.3	444	20.6	1,210	56.3	359	16.7	2,148	100.0
設有師資培育中心之大學	53	4.2	231	18.4	669	53.0	308	24.4	1,261	100.0
小計	340	6.1	1,202	21.7	2,985	53.9	1,014	18.3	5,541	100.0

註 1：此表數據為有填答問卷之受訪者資料，數據已加權處理且以四捨五入計算。

註 2：因少數師資生同時具備兩種以上的師資類科身份，故類科人數加總後可能高於小計人數。

註 3：題目為：對於下列貴校師資培育單位（院、處、中心或系所）的敘述，您的滿意度為何？『培育之師資生在非教育領域的職場競爭力』

機密等級：□一般 □限閱 ■敏感 □機密

表 92 對於下列貴校師資培育單位（院、處、中心或系所）的敘述，您的滿意度為何？

『整體專業度與服務品質』

	非常不滿意		不滿意		滿意		非常滿意		小計	
	個數	列 %	個數	列 %	個數	列 %	個數	列 %	個數	列 %
師資培育類科										
幼兒園	6	0.9	31	4.8	394	60.9	216	33.4	646	100.0
國民小學	33	1.8	162	8.8	1,201	64.9	455	24.6	1,850	100.0
中等學校	39	1.5	229	9.1	1,462	58.1	785	31.2	2,514	100.0
特殊教育學校(班)	14	2.4	56	9.4	393	65.9	133	22.3	596	100.0
師資培育學校類型										
師範/教育大學	19	.9	170	8.0	1,370	64.3	573	26.9	2,132	100.0
設有師資培育相關學系之大學	51	2.4	215	10.0	1,345	62.6	537	25.0	2,148	100.0
設有師資培育中心之大學	21	1.6	88	7.0	690	54.7	462	36.7	1,261	100.0
小計	91	1.6	473	8.5	3,405	61.5	1,572	28.4	5,541	100.0

註 1：此表數據為有填答問卷之受訪者資料，數據已加權處理且以四捨五入計算。

註 2：因少數師資生同時具備兩種以上的師資類科身份，故類科人數加總後可能高於小計人數。

註 3：題目為：對於下列貴校師資培育單位（院、處、中心或系所）的敘述，您的滿意度為何？『整體專業度與服務品質』