

中小學師資資料庫建置、維護及應用計畫

子計畫二：師資培育長期追蹤資料庫整合型調查計畫（第十階段）

107 學年度

修畢師資職前教育課程師資生調查

描述性分析報告

委託單位：教育部師資培育及藝術教育司

執行單位：國立臺灣師範大學教育學系暨教育政策與行政研究所

計畫名稱：中小學師資資料庫建置、維護及應用計畫

子計畫二：師資培育長期追蹤資料庫整合型調查計畫（第十階段）

計畫期程：一〇八年三月至一〇九年二月

計畫主持人：國立臺灣師範大學教育政策與行政研究所王麗雲教授

協同主持人：國立臺灣師範大學師資培育學院 張民杰教授

國立臺北教育大學教育學系 楊志強教授

中 華 民 國 一 零 九 年 二 月

機密等級：一般 限閱 敏感 機密

目錄

壹、調查緣起	1
一、計畫緣由	1
二、調查目的	6
貳、調查設計	7
一、調查對象及其基本資料蒐集	7
二、調查方式	7
三、資訊安全管理	9
參、問卷編製	10
一、問卷編製流程	10
二、問卷編製程序	11
三、問卷架構	11
肆、調查時程	13
一、調查時間	13
二、調查程序	13
三、問卷回收情形	15
伍、資料處理	17
一、資料品質檢測	17
二、遺漏值分析	18
三、樣本權重調整	18
四、統計分析方法	19
陸、分析說明	20
一、內容分類	20
二、讀表提示	20
柒、調查結果分析	21
一、基本資料	21
二、修習師資培育課程經驗	29
三、實習狀況	錯誤! 尚未定義書籤。
四、未來規劃與發展	75
五、師資培育機構整體滿意度	錯誤! 尚未定義書籤。
六、看法與意見	錯誤! 尚未定義書籤。

表目錄

表 1 問卷編製作業情形	11
表 2 106 年實習師資生調查各校回收情形	16
表 3 性別.....	21
表 4 就讀學校類型（四類）	21
表 5 各師資培育類科師資職前教育課程修課資格	21
表 6 學制別	22
表 7 就讀教育階段	22
表 8 就讀學校類型	22
表 9 學門.....	23
表 10 就讀學類	24
表 11 請問您所具備的師資生資格是什麼類科？(可複選，請選擇所有符合者) 25	
表 12 您預計參與實習的師資類科(組)為何？	26
表 13 您曾經領過(卓越)師資培育獎學金嗎？	27
表 14 您是否具公費生資格？	28
表 15 您在修習教育專業課程時，下列事項發生的頻率為何？_平均數與標準差	29
表 16 您在修習教育專業課程時，下列事項發生的頻率為何？『積極參與討論、發問』	30
表 17 您在修習教育專業課程時，下列事項發生的頻率為何？『覺得課程無聊，不感興趣』	31
表 18 您在修習教育專業課程時，下列事項發生的頻率為何？『缺課或翹課』	32
表 19 您在修習教育專業課程時，下列事項發生的頻率為何？『作業缺交或應付了事』	33
表 20 您在修習教育專業課程時，下列事項發生的頻率為何？『課外參與教育相關的演講、研討會或工作坊』	34
表 21 您在修習教育專業課程時，下列事項發生的頻率為何？『閱讀課外教育相關的書籍或資料』	35
表 22 您在修習教育專業課程時，下列事項發生的頻率為何？『關心教育政策與時事的發展』	36
表 23 您在修習教育專業課程時，下列事項發生的頻率為何？『參加教育服務活動、中小學補救教學、課後輔導或短期教育營隊』	37
表 24 您在修習教育專業課程時，下列事項發生的頻率為何？『兼家教或到補習班教書』	38
表 25 您在修習教育專業課程時，下列事項發生的頻率為何？『擔任代理、代課或鐘點老師』	39

表 26 修習師資培育課程時，您覺得下列「實地學習」內容對您教育專業提升的幫助程度如何？	40
表 27 修習師資培育課程時，您覺得下列『實地學習』內容對您教育專業提升的幫助程度如何？『到學校(含幼兒園)見習』	41
表 28 修習師資培育課程時，您覺得下列『實地學習』內容對您教育專業提升的幫助程度如何？『到學校(含幼兒園)試教』	42
表 29 修習師資培育課程時，您覺得下列『實地學習』內容對您教育專業提升的幫助程度如何？『到學校(含幼兒園)教學實習』	43
表 30 修習師資培育課程時，您覺得下列『實地學習』內容對您教育專業提升的幫助程度如何？	44
表 31 當您在貴校修習教育專業課程時，教授的授課情況如何？_平均數與標準差	45
表 32 當您在貴校修習教育專業課程時，教授的授課情況如何？『提升我對教育工作的興趣』	46
表 33 當您在貴校修習教育專業課程時，教授的授課情況如何？『能讓我系統性地了解教育理論與議題』	47
表 34 當您在貴校修習教育專業課程時，教授的授課情況如何？『班級經營技巧佳』	48
表 35 當您在貴校修習教育專業課程時，教授的授課情況如何？『運用多元的教學策略、輔導服務學習』	49
表 36 當您在貴校修習教育專業課程時，教授的授課情況如何？『能引發學生批判思考能力』	50
表 37 當您在貴校修習教育專業課程時，教授的授課情況如何？『經常提供教育實務/個案討論』	51
表 38 當您在貴校修習教育專業課程時，教授的授課情況如何？『以探究、問題解決、反思引導學習』	52
表 39 當您在貴校修習教育專業課程時，教授的授課情況如何？『讓我清楚瞭解現今教育政策與改革的重點』	53
表 40 當您在貴校修習教育專業課程時，教授的授課情況如何？『培養我配合教育改革的能力	54
表 41 修習完畢師資職前教育課程，您對以下事項的意願如何？_平均數與標準差	55
表 42 修習完畢師資職前教育課程，您對以下事項的意願如何？『參與教師檢定』	56
表 43 修習完畢師資職前教育課程，您對以下事項的意願如何？『參與教育實習』	57
表 44 修習完畢師資職前教育課程，您對以下事項的意願如何？『報考教師甄試』	58

表 45 修習完畢師資職前教育課程，您對以下事項的意願如何？『進修教育相關高階學位』	59
表 46 修習完畢師資職前教育課程，您對以下事項的意願如何？『進修非教育相關高階學位』	60
表 47 修習完畢師資職前教育課程，您對以下事項的意願如何？『擔任代理代課老師』	61
表 48 修習完畢師資職前教育課程，您對以下事項的意願如何？『找非教職，但是教育領域相關工作』	62
表 49 修習完畢師資職前教育課程，您對以下事項的意願如何？『找非教育相關工作』	63
表 50 您覺得教師資格考試容易準備嗎？	64
表 51 您覺得您在三年內考上正式教職的可能性如何？	65
表 52 您現在想當學校（含幼兒園、國小、國中、高中職）老師的意願有多強？	66
表 53 您現在想當學校(含幼兒園、國小、國中、高中職)老師的意願有多強？完全沒意願或不太有意願最主要的理由是？	67
表 54 與當初獲得師資生資格時相比，您現在想當學校（含幼兒園、國小、國中、高中職）老師的意願有變化嗎？	68
表 55 大部分人認為教師甄試錄取不易，請問您大概至多打算考幾年？	69
表 56 如果未來不能從事教職工作，下列敘述您同意的程度如何？_平均數與標準差	70
表 57 如果未來不能從事教職工作，下列敘述您同意的程度如何？『我有信心找到比學校教職條件更好的工作（如薪資、福利、工作環境等）』	71
表 58 如果未來不能從事教職工作，下列敘述您同意的程度如何？『我在其他領域仍具有很強的就業競爭力』	72
表 59 如果未來不能從事教職工作，下列敘述您同意的程度如何？『我可以找到比教職更符合自己興趣的工作』	73
表 60 如果未來不能從事教職工作，下列敘述您同意的程度如何？『教職是最愛的工作，不能從事教職工作，我會感到很遺憾』	74
表 61 您對下列教師角色的看法同意的程度如何？_平均數與標準差	75
表 62 您對下列教師角色的看法同意的程度如何？『教職是神聖的，教師應為學生付出與奉獻』	76
表 63 您對下列教師角色的看法同意的程度如何？『對教師操守言行的要求應該高於其他行業』	77
表 64 您對下列教師角色的看法同意的程度如何？『除了學業外，教師對於學生的言行、價值觀、福祉等也要負責教導、照顧』	78
表 65 您對下列教師角色的看法同意的程度如何？『教書是一份謀生的行業，與大部份的行業並無不同』	79

表 66 您對下列教師角色的看法同意的程度如何？『教師是勞工，應該享有勞工的權益（如團結權、協商權、爭議權等勞動三權）』	80
表 67 您對下列教師角色的看法同意的程度如何？『下班之後，教師沒有義務再處理教學或學生的事』	81
表 68 您對下列教師角色的看法同意的程度如何？『從事教職需要長期專業培育與專業發展』	82
表 69 您對下列教師角色的看法同意的程度如何？『教職工作應有其專業規準與專業倫理』	83
表 70 您對下列教師角色的看法同意的程度如何？『教師應有決定工作目標與方式的專業自主權』	84
表 71 您對下列教育工作的看法同意的程度如何？_平均數與標準差	85
表 72 您對下列教育工作的看法同意的程度如何？『具備豐富學科知識的老師就是好老師』	86
表 73 您對下列教育工作的看法同意的程度如何？『影響學生學習成效，老師的學科知識重於教育知能』	87
表 74 您對下列教育工作的看法同意的程度如何？『老師除了教書外，也應深入瞭解影響學生學習的不利因素』	88
表 75 您對下列教育工作的看法同意的程度如何？『老師應該採取行動，改變不利於學生學習的外在因素（如家庭背景、政策的影響）』	89
表 76 您對下列教育工作的看法同意的程度如何？『老師的責任是把課上好，學生在學校外所遭遇的事情，不是老師應該處理的』	90

圖目錄

圖 1	師資培育長期追蹤資料庫發展歷程	5
圖 2	問卷編製流程圖	10
圖 3	調查流程圖	15
圖 4	各題項遺漏值分析	18
圖 5	加權比較圖	19

機密等級：一般 限閱 敏感 機密

壹、調查緣起

一、計畫緣由

師資的數量與素質問題關乎學生學習的教育機會均等及教育成效，教師素質不佳或數量不足，必然影響學生的受教權，以及國家教育辦理的成效。因此，國家教育政策的落實與推動，皆有賴優質適量師資的協助。民國 83 年《師資培育法》公布施行後，我國師資培育制度已從一元、計畫、分發制，改為多元、儲備、甄選制，教師資格檢定通過者取得教師證書，具備參加教師甄選資格，並依甄選結果決定受聘與否，不保證就任教職。另一方面，隨著少子女化人口趨勢，教師需求銳減，使得師資培育供給與需求無法衡平的問題趨於嚴峻，除了許多師資生難以順利求得教職，也連帶影響社會對教職的觀感，降低優秀人才投入教職的意願。

基於上述，政府充分掌握師資培育重要相關資訊是提升政策品質的必要條件。教育部既非在以往計畫性培育的框架下辦理師資培育，雖已逐年管控培育名額，但開放師資培育多元化後，除了「量」的問題之外，許多關於素質、品質、價值觀及看法等層面的問題，亟待藉由調查提供資料，據以進一步分析以下問題：

- ◇ 師資培育機構的辦學品質如何？經營成效與挑戰為何？
- ◇ 師資生的素質如何？「誰」想擔任教師工作？有哪些特質？教職選擇動機為何？
- ◇ 怎樣的師資培育課程能夠培育優秀師資？師資生修課的情形如何？
- ◇ 師資生對師資培育課程的滿意度或評價如何？成為教師的準備度如何？
- ◇ 師資生參與教育實習的狀況如何？有何收穫？有何困擾？
- ◇ 師資生參與教師資格檢定、教師甄試的經驗及意見如何？
- ◇ 師資生初任正式教職的專業表現如何？所遇挑戰、困擾或衝擊為何？
- ◇ 師資生擔任正式教職之服務學校主管與同儕對初任教師任教的評估及建議為何？

機密等級：一般 限閱 敏感 機密

◇ 師資生、初任教師及其服務學校主管、同儕教師對師資培育政策與制度之意見為何？

◇ 初任教師專業發展的資源與需求為何？

為協助政府分析上述議題及掌握國內師資培育現況，師資生調查計畫緣起於教育部（中等教育司）於 97 年底補助國立臺灣師範大學（以下簡稱本校）進行「師資培育資料庫建置規劃案」（97 年 11 月 3 日台中(二)字第 0970218449 號函核定），該規劃案主要是針對各類調查進行問卷編製之工作，實際調查作業則自 98 年開始，教育部分別以 98 年 1 月 12 日台中(二)字第 0980004795 號函及 98 年 4 月 9 日台中(二)字第 0980059452 號函，核定本校辦理「師資培育資料庫建置規劃案計畫」、「師資生資料庫調查計畫」，配合高等教育整合資料庫調查作業，針對各學年度全國師資生進行個人且長期的追蹤性調查：94 學年度畢業師資生(含大學部及碩、博士班)畢業後三年追蹤調查計畫」及「師資培育資料庫調查計畫：97 學年度在學師資生(大學部三年級、四技三年級、碩士班二年級、博士班二年級)調查計畫」。

教育部 98 年 9 月 9 日以台中(二)字第 0980155995 號函頒《中小學教師素質提升方案》，為了解目前師資培育品質之現況與問題，乃於該方案「強化師資培育品質」相關策略納入「師資培育長期追蹤資料庫」之規劃建置，並將師資生問卷調查按教育階段區分，統整且持續規劃進行，整合運用相關人力及資源，期能擴大調查結果運用效益，提供師資培育政策研議與師資培育之大學辦學參考。

「師資培育長期追蹤資料庫整合型調查計畫(第一階段)」(台中(二)字第 0980179300 號函核定) 整合之調查內容包括師資培育機構、師資培育教師以及配合高等教育資料庫進行在學學生、畢業生和畢業後一年追蹤調查。然而，由於各師資生修習師資職前教育課程之學年度各異，考量日後追蹤調查便利，「師資培育長期追蹤資料庫整合型調查計畫(第三階段)」(台中(二)字第 1000217607 號函核定) 決定自 99 學年度起納入新進師資生調查，掌握不同階段開始修習師資培育職前教育課程之師資生群體，了解師資生開始修習課程時間，修習課程狀況，

機密等級：一般 限閱 敏感 機密

以及各項學習、生活項目上之改變，方能探究師資培育歷年趨勢，並於次年持續進行第四階段計畫，整合之調查內容包括新進師資生、畢業生和畢業後一年之追蹤調查。

102 年，教育部師資培育及藝術教育司（原中教司）建置諸多師資培育相關資料庫，以掌握全國師資培育管道、招生、課程、實習、檢定、就職等各重要環節，為了強化資料庫與決策的聯結，整合所有師資培育資料以強化統計分析之效益，乃於 102 年 10 月至 104 年 2 月推動「中小學師資資料庫建置、維護及應用計畫」（臺教師(二)字第 1020184679 號函核定），進行資料整合及加值分析，原「師資培育長期追蹤資料庫」第五階段列為子計畫，持續蒐集調查資料，並配合師資培育歷程，將師資生調查改為獨立調查，計有新進師資生、參與教育實習師資生及應屆畢業師資生等調查等。104 年 3 月至 105 年 2 月賡續執行該計畫第二階段（臺教師(二)字第 1040051854 號函核定），於 105 年 3 月至 106 年 2 月執行第三階段（臺教師(二)字第 1050048293 號函核定），並亦將「師資培育長期追蹤資料庫整合型調查計畫」第六至第七階段列為子計畫，整合之調查內容包括新進、應屆畢業師資生(畢業生)和實習師資生(畢業後一年)追蹤調查。

而由於應屆畢業師資生調查已不再搭配高等教育資料庫學生調查而改採獨立調查，在未配合畢業離校手續，同時又進行實習師資生調查之情況，考量調查時程相近，且部分調查對象重疊，為避免師資生填答次數過於頻繁而降低填答意願，故停止應屆畢業師資生調查，自整合型調查計畫第六階段起，將應屆畢業師資生問卷相關題項移列至「實習師資生調查」（自 102 年起之教育實習師資生調查）。

至 104 年，教育部為能深入了解師資生初任正式教職的情形，分析培育與任用、理論與實際之間的落差及相關議題，更貼近教育現場以真實回饋師資培育大學辦學參用，乃委託本校規劃辦理師資培育回饋調查，針對首度擔任正式教職的初任老師，及其任教學校之主管（包括校/園長、教務主任）與教師同儕進行問卷調查，探究師資生通過高度競爭的教師甄選而進用為正式教師後，於教學現場任

機密等級：一般 限閱 敏感 機密

教之情況，搭起師資培育端與教學現場端的橋樑，藉由意見之蒐集回饋，為現場端之實務需求與培育端之努力方向，提供堅實的基礎。調查資料又可與其他師資培育相關資料逐步整合分析，未來定能有效加值運用，期使我國師資政策與制度之規畫及實施更臻完善。

「中小學師資資料庫建置、維護應用計畫」已邁入第六階段（臺教師(二)字第 1080011341 號函核定），並持續針對各學年度全國師資生進行個人且長期的追蹤性調查，探討師資培育進程中有關招生、課程、實習、檢定、就職等各重要環節情況，提供政府及學界參用。本報告「107 學年度修畢師資職前教育課程師資生調查」（以下簡稱本調查）即為本計畫之子計畫二「師資培育長期追蹤資料庫整合型調查計畫(第十階段)」成果報告之一，針對於 107 學年度修畢師資職前教育課程，並採行新制（先檢定後實習）的師資生進行問卷普查。

機密等級：□一般 □限閱 ■敏感 □機密

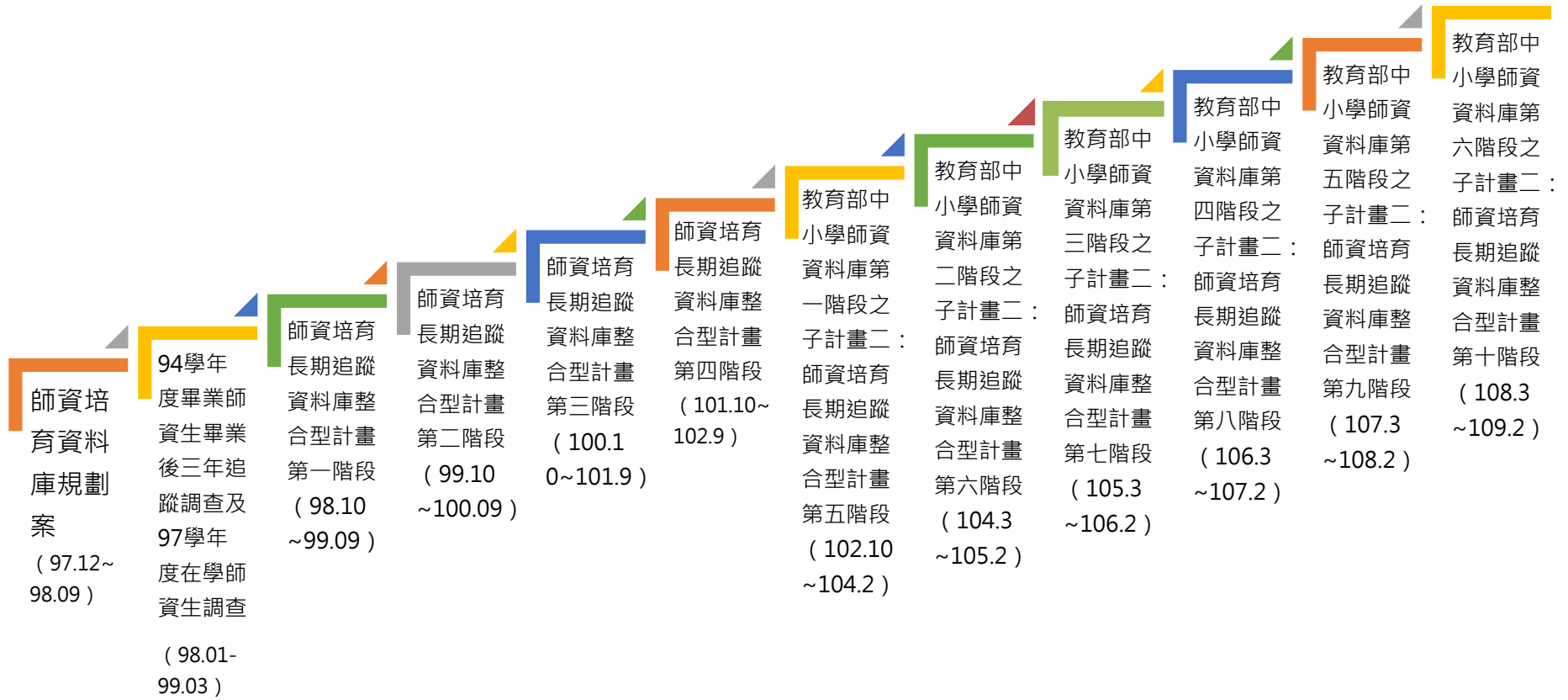


圖 1 師資培育長期追蹤資料庫發展歷程

二、調查目的

師資培育長期追蹤資料庫建置目的之一，係希望能掌握師資生在各階段（從修習師資職前教育課程至取得合格教師證書、求得教職或其他職業）之歷程資訊、意見看法等。由於，師資生修習教育實習課程係成為正式教師的重要導入階段，師資培育長期追蹤資料庫整合型調查計畫（第十階段）所規劃之「107 學年度修畢師資職前教育課程師資生調查」，就是為了能夠在師資生完成師資培育課程後，針對其修習教育專業課程情形、以及個人教學信念等進行了解。此調查結果後續將能向前與師資生在取得師資生資格、向後與實習及初次擔任正式教職等階段所接受之調查結果，進行同一群人之縱貫性分析，亦能與其他不同年度之實習師資生調查結果進行橫斷面之趨勢分析；期能透過縱、橫之調查分析，提供有效之師資生「培」、「用」全貌資訊。

透過長期且穩定之各類、各學年度師資生及教師調查，可以建置跨年度的資料比較，同時串聯師資生歷次調查結果，以掌握師資生於不同階段時的想法與變化，探討影響師資培育素質之因素以及各機構師資培育之成效，使師資培育資料庫確實發揮長期追蹤比較以及因果解釋之實效，並提供政府政策議題分析以及學界教育研究之用。

貳、調查設計

一、調查對象及其基本資料蒐集

本調查對象為於 107 學年度取得修畢高級中等以下學校及幼兒園師資職前教育課程證明，並尚未完成教育實習的師資生（採行新制）。

調查對象母體的蒐集方式，是請教育部發文至各師資培育大學，請各校提供實習師資生的學生基本資料，提供的資料欄位包括學校代碼、學號、科系所代碼、就讀系所名稱、教育階段、學制別、姓名、身份證統一編號、護照或居留證號、電子郵件信箱、聯絡電話、各師資培育類科師資職前教育課程修課資格、公費生別、外加名額別、西元出生年、性別、是否於取得修畢師資職前教育證明書前完成教育實習。

二、調查方式

本調查以「網路問卷」線上調查方式進行，係考量網路問卷可具備之下列特性，使調查過程更臻妥善：

（一）可避免重覆填寫

本次調查對象為 107 學年度修畢師資職前教育課程之師資生，為確保問卷填答者皆為受調查之對象，且無重覆填答之情形，故採輸入國民身分證統一編號（外籍生輸入居留證號或護照號碼）的方式登入網路問卷，填入之證件號需與調查母體資料庫所建置的基本資料相符，方可進入問卷填答。若在問卷填答完畢後再次登入，則會出現填答完畢提示，不得再次填答。

（二）可節省調查所需成本

網路問卷調查可不限時間、空間之限制作答；同時免去問卷印製及郵寄紙本往返的費用。

機密等級：一般 限閱 敏感 機密

(三) 具線上問題回報機制

師資生在問卷填答的過程中，如果遇到填寫上的疑問，除可撥打聯絡專線或是撰寫電子郵件外，問卷調查平臺亦設置有問題回報機制，提供填答者求助或反映問題，由本計畫專人回覆並協助問題排除，同時也可作為下次調查改善蒐集建議之管道。

(四) 具有檢查機制

網路問卷設計有填答規則，填答者需於該頁每一題皆完成答案填寫之後，才能進入下一個頁面，若該頁面中有題目未填寫，則會出現提示訊息，待填完尚未回答之題目後，方可進入下一頁繼續填答。

(五) 可自動開展與跳答題目

網路問卷在編製時，可以根據填答者填寫情況，明確地設定開展題目及跳答，使填答者能根據身份別填寫適合之題目。例如詢問其實習的師資類科，如果選擇幼兒園，就不再進一步詢問其實習年級；若選擇國民小學，則需進一步回答實習年級。

(六) 可以記憶填寫情況

網路問卷調查系統具有記憶功能，若填答者尚未完成整份問卷即中斷填答，系統會自動記憶其已填答之內容，當其再次登錄後，可以接續先前未填寫之頁面繼續填寫。

(七) 提高填答隱私問題真實性

由於填寫網路問卷無須直接面對調查訪員，可以減少填答者因為面訪或電訪不願真實回答隱私問題之情況。

三、資訊安全管理

為因應《個人資料保護法》相關規定，保障個人資訊安全，本校已將本資料庫網站、整合平臺等相關資訊系統建置於教育部（資訊及科技教育司）主機，但為謹慎管理所有相關人員對個人資料之存取與使用，保障所有資訊安全，本計畫自 99 年即導入資訊安全管理系統（ISMS），以加強資訊安全管理知識與經驗，強化資安應變能力，及提升個人資料保護之安全性。從調查執行至資料回收、檢誤及分析等所有環節，均遵照本計畫所導入的資訊安全管理辦法運行。

本計畫前於 100 年 4 月 25、26 日經由教育機構資安驗證中心稽核完成，同年 7 月取得教育體系資通安全管理規範（96 年 5 月 30 日版）之證書。然而，本計畫仍持續將資訊安全管理制度提升至國際廣泛採用之標準（ISO 27001），並於 101 年 6 月 1 日以及 6 月 27 日進行資訊安全外部稽核，通過資訊安全系統認證（原始註冊日期：2012 年 7 月 19 日）。自 102 年起，本計畫更逐年稽核通過「國際版 ISO/IEC 27001:2013 資訊安全管理驗證」，資訊安全尚無疑慮。

目前本計畫已建立完整之資訊安全管理系統，惟資訊安全之制度是持續不斷規劃、執行、檢查及行動改善（Plan-Do-Check-Act，PDCA）之歷程，未來本計畫遠端連線本資料庫與其相關系統傳送資料，以及資料之蒐集、處理、利用，仍持續進行外部稽核，且定期檢視年度資訊安全制度執行情形，提出具體建議以精進改善。

參、問卷編製

以下分別說明問卷編製流程以及問卷編製作業情形。

一、問卷編製流程

本調查問卷的編製流程說明如下，流程圖請參照下圖 2：

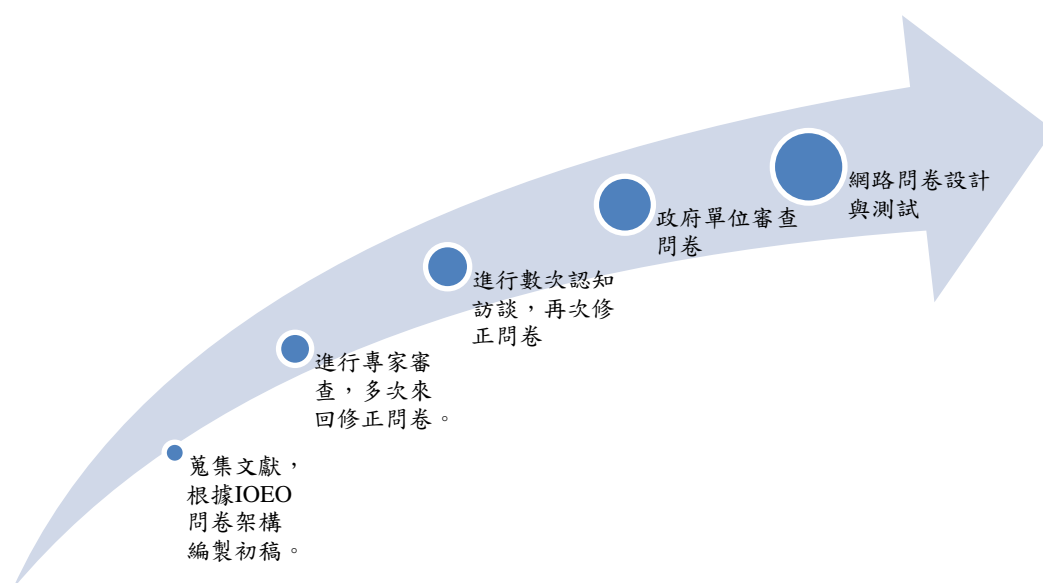


圖 2 問卷編製流程圖

(一) 蒐集文獻，根據 IOEO 問卷架構編製初稿

由於本調查之目的是希望能建立跨年度之資料，進行不同學年度學生縱貫性及橫貫性之資料比較，以建立師資培育長期追蹤調查資料庫。因此，師資培育題目之設計，會根據問卷架構，採取投入(input)、機會(opportunity)、努力(effort)、結果(outcome)的結構，透過瞭解學生進入修習師資職前教育課程時的個人背景及能力、修課動機等，以及修課階段授課環境及個人努力的因素，探究影響其成為教師的關鍵因素。

(二) 專家諮詢會議

問卷初稿擬定後，會邀請多位師資培育學者專家進行問卷諮詢會議。

機密等級：一般 限閱 敏感 機密

(三) 認知訪談

初稿完成後，徵求符合調查對象條件背景者，進行問卷認知訪談，確保問卷填答者瞭解題幹、減少選項不清楚及未竟周全之處，再依照認知訪談結果修改問卷。

(四) 委託單位檢核

請委託單位「教育部師資培育及藝術教育司」提供問卷建議，確保本問卷涵蓋政府決策所欲瞭解的題目，提升該調查在未來政策建議之實效。

(五) 設計網路問卷

設計網路問卷，包括問卷版面美編、頁面呈現的題數分配、問卷說明與鼓勵填答文字安排。

二、問卷編製程序

調查問卷編製作業情形依流程整理如下表：

表 1 問卷編製作業情形

作業流程	參與人員	時間及事項
專家諮詢會議	問卷諮詢委員	107 年 7 月到 8 月召開問卷編製會議 2 次
問卷認知訪談	107 學年度修畢師資職前教育課程師資生	108 年 4 月進行認知訪談
網路問卷設計	工程師	108 年 5 月撰寫網路問卷
網路問卷測試	計畫人員	108 年 5 月進行內部問卷測試
	107 學年度修畢師資職前教育課程師資生	108 年 5 月進行外部問卷測試

三、問卷架構

本(修畢師資職前教育課程師資生調查)問卷架構整份問卷共分為五個部分，包括：基本資料、修習師資培育課程經驗、未來規劃與發展、看法與意見以及意

機密等級：一般 限閱 敏感 機密

見回饋。

- (一) **基本資料**：具備之核定師資培育類科、預計參與實習的師資類科別、是否曾獲得卓越師資培育獎學金、是否具公費生資格等。
- (二) **修習師資培育課程經驗**：修習教育專業課程發生的事情頻率、實地學習內容對教育專業提升的幫助程度、修習教育專業課程時教授的授課狀況等。
- (三) **未來規劃與發展**：修習完師資培育課程之規畫、教師資格考試準備難易度、三年內考上正式教職的可能性、想當學校老師的意願以及意願的變化、教師甄試預計考幾年、對於若未能從事教職之相關看法等。
- (四) **看法與意見**：對教師角色的看法同意程度、對教育工作的看法同意程度。
- (五) **意見回饋**：此部分主要為對大學師資培育課程及師培政策之質性意見。

肆、調查時程

一、調查時間

本調查施測時間為 108 年 06 月 04 日起至 108 年 09 月 04 日，共計約三個月的調查期程。

二、調查程序

調查程序可分為七大部分，分述如下，亦如下圖 3 所示：

(一) 調查母群基本資料

為了瞭解母群基本資料，修畢師資生基本資料欄位包括學校代碼、學號、科系所代碼、就讀系所名稱、教育階段、學制別、姓名、身份證統一編號、護照或居留證號、電子郵件信箱、聯絡電話、各師資培育類科師資職前教育課程修課資格、公費生別、外加名額別、西元出生年、性別、是否於取得修畢師資職前教育課程證明前完成教育實習等。請各校指派一名承辦人，負責提供資料以及協助問卷填寫提醒事宜。

(二) 問卷編製

每一份調查問卷，均召開多次的專家學者問卷諮詢會議，檢討問卷是否有需要修正之處，初稿確定後，接續進行認知訪談、以及網路問卷預試工作，確保調查對象瞭解題意，降低測量誤差。

(三) 設計網路問卷及資料查詢介面

前述提及本資料庫主要採取網路問卷施測，因此建置：1.網路問卷調查頁面，登入方式為鍵入國民身分證統一編號（外籍生則填護照號碼或居留證號）；2.資料查詢介面，由各校承辦人依程序至平臺註冊專屬帳號及密碼，學校承辦人可以透過該查詢介面上傳學生基本資料、查看各自學校學生填寫狀況以及回收率，以便學校承辦人能提醒學生填答。

(四) 資料蒐集

調查期間開放學生上網填寫問卷，一個調查案平均約需五至六個月，目前採取的催收方式包括：1.請學校相關單位及其他各處所協助公告填答訊息；2.本計畫發送 E-mail 通知信提醒學生填答；3.請各校學系聯絡人協助宣傳；4.請學生協助公告訊息給同儕（如：透過班網、facebook、line、skype 等方式）。

(五) 資料品質檢誤

資料蒐集完畢後，進行資料檢誤，包括邏輯檢誤、清除不合理值等，排除無效問卷，確保資料品質。

(六) 資料分析與撰寫報告

調查結束後，進行問卷調查結果分析，根據所有題項填答狀況進行描述統計，以及針對師資培育相關議題，以問卷調查資料為分析對象，進行師資培育專業議題分析。

針對問卷各題填答情況撰寫描述性分析報告；另外就師資培育相關議題，撰寫議題分析報告。

(七) 成果運用

1. 提出各師資培育大學師資生調查資料之重要向度統計分析報告，回饋師資培育大學作為辦學精進參據。
2. 協助政府進行重要議題分析，以提升政策規劃、決定、實施及評鑑之品質。
3. 完成每學年度分析報告並於線上公開，提供學界及社會大眾了解國家師資培育現況。

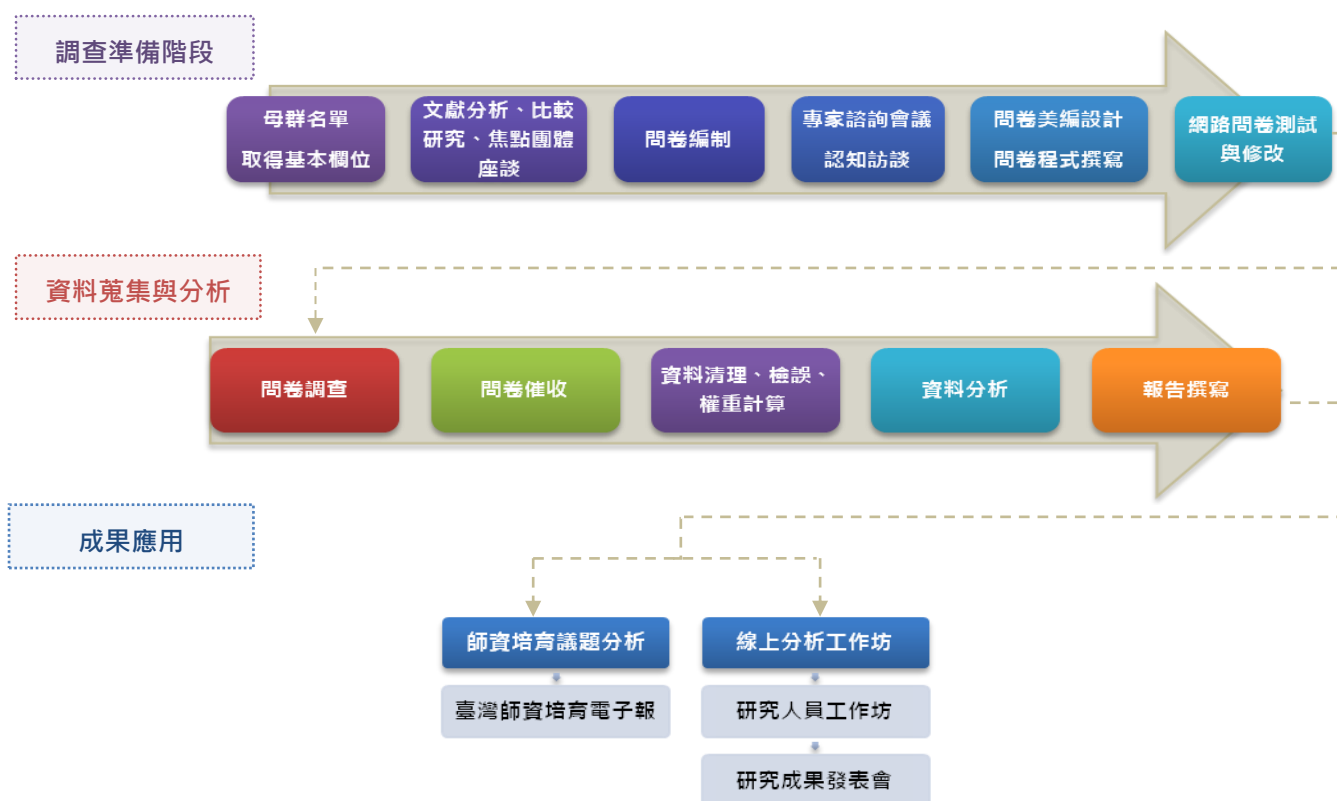


圖 3 調查流程圖

三、問卷回收情形

107 學年度修畢師資職前教育課程師資生母群體共計有 5,265 人，完全未填答者共 712 人，違反強邏輯、快速填答者共 89 人，填答問卷之師資生，無邏輯錯誤者且非快速填答者，共 4,464 人，以此有效樣本加權後，與母群體人數相符。

本次調查之師資培育大學共 51 所，全國回收率為 84.8%。其中，回收率在 80%以上、未達 90%有 19 所，90%以上、未達 100%的學校有 8 所，達 100%的學校有 7 所。各校回收情形如下表：

表 2 106年實習師資生調查各校回收情形

回收率 排序	校名/來源	回收率(%)	回收人數/ 母體人數	回收率 排序	校名/來源	回收率(%)	回收人數/ 母體人數
1	國立高雄餐旅大學	100%	7/7	27	淡江大學	84.21%	16/19
2	國立臺灣體育運動大學	100%	31/31	28	國立清華大學	84.05%	216/257
3	大葉大學	100%	11/11	29	國立臺灣藝術大學	83.33%	60/72
4	南臺科技大學	100%	21/21	30	國立高雄師範大學	82.83%	304/367
5	慈濟大學	100%	21/21	31	中國文化大學	82.35%	28/34
6	輔英科技大學	100%	5/5	32	朝陽科技大學	82.10%	133/162
7	文藻外語大學	100%	25/25	33	國立東華大學	81.62%	191/234
8	國立臺灣海洋大學	97.87%	46/47	34	台灣首府大學	81.40%	35/43
9	國立彰化師範大學	97.01%	551/568	35	國立屏東大學	79.69%	255/320
10	國立中正大學	94.87%	37/39	36	中原大學	78.57%	22/28
11	國立屏東科技大學	94.44%	17/18	37	明新科技大學	78.38%	29/37
12	國立交通大學	94.34%	50/53	38	國立臺灣科技大學	78.26%	18/23
13	國立臺南大學	91.53%	227/248	39	台南應用科技大學	77.27%	51/66
14	國立臺灣師範大學	91.35%	528/578	40	輔仁大學	76.47%	91/119
15	國立嘉義大學	90.46%	275/304	41	國立政治大學	75.41%	46/61
16	國立臺北大學	89.66%	26/29	42	國立臺北教育大學	75.12%	308/410
17	國立中山大學	89.19%	33/37	43	正修科技大學	75.00%	57/76
18	靜宜大學	88.00%	66/75	44	臺北市立大學	73.97%	54/73
19	國立臺北藝術大學	87.50%	21/24	45	東吳大學	72.53%	66/91
20	東海大學	87.10%	27/31	46	國立中央大學	72.00%	18/25
21	國立成功大學	86.96%	40/46	47	國立中興大學	68.93%	71/103
22	銘傳大學	86.11%	62/72	48	國立臺中教育大學	66.67%	22/33
23	國立暨南國際大學	85.71%	24/28	49	國立體育大學	66.67%	20/30
24	國立臺北科技大學	85.71%	30/35	50	國立雲林科技大學	38.46%	5/13
25	亞洲大學	85.47%	100/117	51	國立臺東大學	37.14%	13/35
26	國立臺灣大學	84.38%	54/64				

伍、資料處理

一、資料品質檢測

本調查進行的資料檢誤包括兩大部分，分別是學生基本資料檢誤（各師資培育大學提供）以及問卷填答資料檢誤（學生自填資料）。學生基本資料部分，在調查前已經先進行初步檢核，包括排除國民身分證統一編號重複者、檢查各欄位是否齊全、格式是否正確等（例如是否符合電子郵件格式）；調查結束後，則會再次檢核身份證是否有重複、科系代碼是否和對應的中文科系名稱相同、以及師資生身份檢核等。

問卷填答資料檢誤部分，包括「不合理值（illegal value）檢誤」、「快速填答檢誤」、與「量表題填答單一值檢誤」、「邏輯檢誤」四種主要方式：

（一）不合理值檢誤

不合理值檢誤是以單變項描述性統計來對各變項的統計值進行檢查，檢視是否出現超出範圍(out-of-range)、未編碼、編碼錯誤或亂碼等情形。如果出現此情形，則會更正資料。

（二）快速填答檢誤

快速填答檢誤是在剔除填寫時間過於短暫而不合理者，由於網路問卷調查會紀錄填答問卷的時間，如果填寫時間過少，就會標記有此錯誤。

（三）量表題填答單一值檢誤

量表題填答單一值檢誤，是指單一量表的各題都選填同一個值，如果填完問卷者，有多個長量表都屬於填答單一值的情形，就會標記有此錯誤。

（四）邏輯檢誤

邏輯檢誤是指透過排序或交叉統計表，來檢查題目是否正常跳答、變項間的邏輯關係是否合理。檢查出錯誤後，將由本計畫納入往後調查推動、執行的精進措施，以便提升資料品質，提高資料的使用價值。

二、遺漏值分析

在影響調查誤差的因素當中，除了未回覆者(non-respondents)之外，問卷各題之漏答情形也是重要因素。因此，品質檢測部分，亦含封閉式题目的各題漏答情形分析。

網路問卷因設有填答檢查機制，如漏填題項，將會以紅框標示漏填題目，提醒填答者填答，完整填答後始能進入下一頁，藉此減低漏答情形。分析結果顯示，網路問卷有效減低各題項漏答情形，各題之遺漏值均在 3.5%之下，且多為未填寫完整份問卷者，非因程式設計不良而跳題錯誤，也表示本問卷系統之填答檢查機制，能降低漏答情形。詳如下圖。

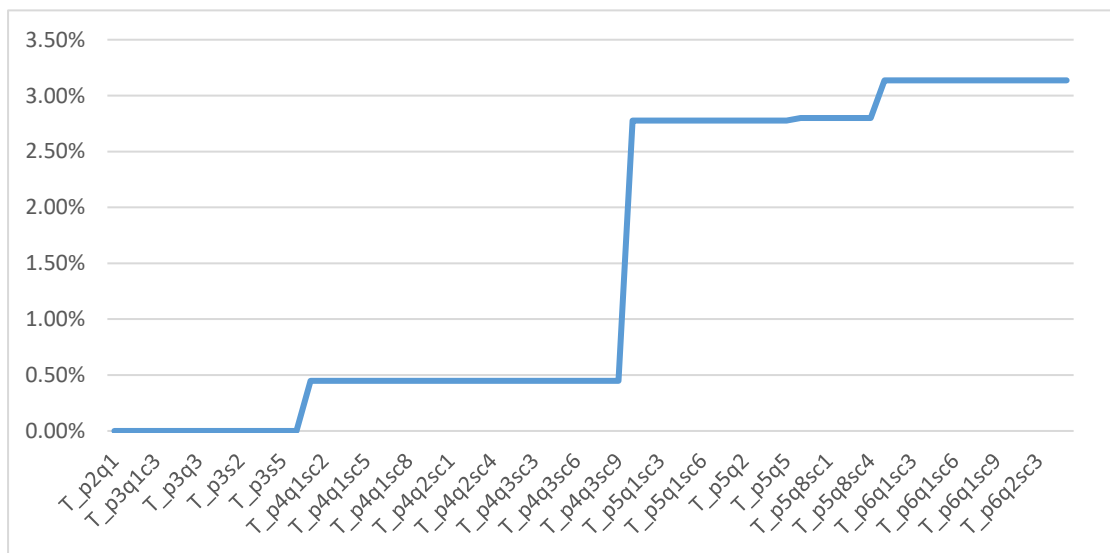


圖 4 各題項遺漏值分析

三、樣本權重調整

資料蒐集完成之後，會進行資料品質檢測。為使各學門回收樣本比例之分佈與母群體之分佈接近，採計樣本權重 (sampling weight) 作為調整，使回收樣本之分佈能與母體群之分佈吻合，以確保回收之調查樣本更具資料代表性。

機密等級：□一般 □限閱 ■敏感 □機密

權重計算方式為以學制、性別分組，計算每組樣本人數及完整填答的回收樣本¹，兩者之比率即為該組之回收權重（final weight）²。當進行描述性統計分析時，以此回收權重調整至母群體。如下圖所示，透過加權的技術，能使樣本數調整校正至母群體大小。

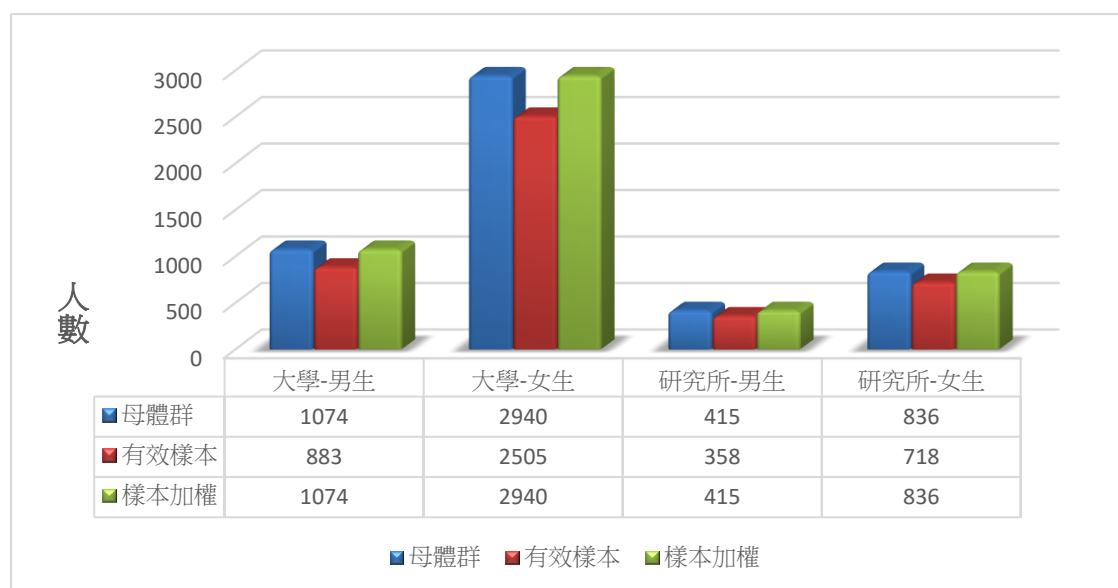


圖 5 加權比較圖

四、統計分析方法

本報告主要分析策略採描述統計分析。在類別變項部分，採用次數分配表以及交叉統計，呈現 107 學年度修畢師資職前教育課程師資生，在不同修習師資職前教育課程者之「師資培育類科」與「就讀師資培育學校類型」，各選項上的填答人數及百分比情形，或以平均數呈現。

¹ 此處所指的完整填答的回收樣本，是指填完整份問卷，且資料檢誤後，仍列為有效樣本者。

² final weight： $W_i = \frac{N_i}{n_i}$ 。

W_i ：第i組的權重值，組內所有個案的加權值皆相同。

N_i ：第i組的母體人數。

n_i ：第i組的回收人數。

陸、分析說明

一、內容分類

本調查報告結果分析共計分四部分，依次為調查對象之「基本資料」、「修習師資培育課程經驗」、「未來規劃與發展」、「看法與意見」。其中第一部分「基本資料」以次數分配表呈現個數及百分比，其餘第二至第四部分則是以交叉表為主，呈現各題項與修習師資職前教育課程者之「師資培育類科」與「就讀師資培育學校類型」的交叉分析統計結果。

二、讀表提示

本報告所有調查資料屬敏感資料，報告內容涉及個別學校資料，僅供教育部參考研議。閱讀時請注意以下事項：

- (一) 讀表時，請閱讀各統計表加註說明，並參酌母體大小、填答人數、計分方式等資訊，謹慎詮釋及小心使用。
- (二) 調查資料均已檢誤處理，而分析結果是否加權，請參酌各統計表加註說明。
- (三) 本報告為單年度調查數據之客觀呈現，資料的意義可能有多重解釋，在分析結果之應用，建議應長期性的觀察比對，較能獲得穩定結果。
- (四) 本報告未反向計分，請依題意解讀。

柒、調查結果分析

一、基本資料

表 3 性別

	個數	百分比
男	1,489	28.3
女	3,776	71.7
總數	5,265	100.0

註1：此表數據為各師資培育大學提供之母體資料，數值以四捨五入計算。

表 4 就讀學校類型（四類）

	個數	百分比
公立大學	4,116	78.2
公立技職	96	1.8
私立大學	661	12.6
私立技職	392	7.4
總數	5,265	100.0

註1：此表數據為各師資培育大學提供之母體資料，數值以四捨五入計算。

表 5 各師資培育類科師資職前教育課程修課資格

	個數	百分比
幼兒園	628	11.9
國民小學	1,320	25.1
中等學校	2,905	55.2
特殊教育學校(班)	488	9.3

註1：此表數據為各師資培育大學提供之母體資料，數值以四捨五入計算。

註2：因少數師資生同時具備兩種以上的師資類科之師資職前教育課程修課資格，故該人數百分比加總後可能大於100%。

表 6 學制別

	個數	百分比
一般日間	4,873	92.6
進修部、在職專班	392	7.4
總數	5,265	100.0

註1：此表數據為各師資培育大學提供之母體資料，數值以四捨五入計算。

表 7 就讀教育階段

	個數	百分比
大學	4,014	76.2
碩士	1,215	23.1
博士	36	0.7
總數	5,265	100.0

註1：此表數據為各師資培育大學提供之母體資料，數值以四捨五入計算。

表 8 就讀學校類型

	個數	百分比
師範/教育大學	1,956	37.2
設有師資培育相關學系之大學	1,452	27.6
設有師資培育中心之大學	1,857	35.3
總數	5,265	100.0

註1：此表數據為各師資培育大學提供之母體資料，數值以四捨五入計算。

機密等級：□一般 □限閱 ■敏感 □機密

表 9 學門

	個數	百分比
教育學門	2,183	41.5
藝術學門	404	7.7
人文學門	105	2.0
語文學門	929	17.6
社會及行為科學學門	344	6.5
新聞學及圖書資訊學門	10	.2
商業及管理學門	84	1.6
法律學門	6	.1
生命科學學門	99	1.9
環境學門	13	.2
物理、化學及地球科學學門	197	3.7
數學及統計學門	213	4.0
資訊通訊科技學門	56	1.1
工程及工程業學門	93	1.8
製造及加工學門	16	.3
建築及營建工程學門	21	.4
農業學門	21	.4
林業學門	11	.2
漁業學門	13	.2
獸醫學門	1	.0
醫藥衛生學門	4	.1
社會福利學門	234	4.4
餐旅及民生服務學門	196	3.7
運輸服務學門	4	.1
其他學門	8	.2
總數	5,265	100.0

註 1：此表數據為各師資培育大學提供之母體資料，數值以四捨五入計算。

表 10 就讀學類

	個數	%		個數	%		個數	%
教育學學類	1127	21.4	圖書館、資訊及檔案研究學類	3	.1	機械工程學類	33	.6
幼兒師資教育學類	527	10.0	會計及稅務學類	4	.1	機動車輛、船舶及飛機學類	6	.1
普通科目師資教育學類	229	4.3	金融、銀行業及保險學類	21	.4	其他工程及工程學類	5	.1
專業科目師資教育學類	274	5.2	管理及行政學類	57	1.1	食品科學學類	16	.3
其他教育學類	26	.5	國際貿易、市場行銷及廣告學類	1	.0	建築學及城鎮規劃學類	7	.1
視聽技術及媒體製作學類	50	.9	其他商業及管理學類	1	.0	營建及土木工程學類	14	.3
時尚、室內設計及工業設計學類	53	1.0	法律學類	6	.1	農作物及畜牧生產學類	10	.2
美術學類	70	1.3	生物學學類	77	1.5	園藝學類	7	.1
手工藝學類	5	.1	生物化學及相關學類	21	.4	其他農業學類	4	.1
音樂及表演藝術學類	212	4.0	其他生命科學學類	1	.0	林業學類	11	.2
其他藝術學類	14	.3	環境科學學類	13	.2	漁業學類	13	.2
宗教學類	5	.1	化學學類	70	1.3	獸醫學類	1	.0
歷史及考古學學類	90	1.7	地球科學學類	23	.4	醫學學類	2	.0
哲學學類	1	.0	物理學類	75	1.4	其他醫藥衛生學類	2	.0
其他人文學類	9	.2	其他物理、化學及地球科學學類	29	.6	兒童及青少年照顧服務學類	203	3.9
外國語文學學類	420	8.0	數學學類	203	3.9	社會工作學類	31	.6
本國語文學學類	505	9.6	統計學類	7	.1	家政服務學類	6	.1
其他語文學類	4	.1	其他數學及統計學類	3	.1	美髮美容服務學類	15	.3
經濟學學類	4	.1	軟體及應用的開發與分析學類	55	1.0	旅館及餐飲學類	18	.3
政治學及相關學類	8	.2	其他資訊通訊科技學類	1	.0	運動學類	64	1.2
心理學學類	211	4.0	化學工程及製程學類	14	.3	旅遊觀光及休閒學類	93	1.8
社會學及相關學類	113	2.1	環境保護科技學類	3	.1	運輸服務學類	4	.1
其他社會及行為科學學類	8	.2	電力及能源學類	3	.1	其他學類	8	.2
新聞學及傳播相關學類	7	.1	電機與電子工程學類	29	.6	總數	5,265	100.0

註 1：此表數據為母體資料，數值以四捨五入計算。

表 11 請問您所具備的師資生資格是什麼類科？(可複選，請選擇所有符合者)

	幼兒園		國民小學		中等學校		特殊教育學校(班)		
	個數	列 %	個數	列 %	個數	列 %	個數	列 %	
師資培育類科									
幼兒園	573	91.4	32	5.1	54	8.6	18	2.8	
國民小學	30	2.3	1,306	99.6	31	2.4	35	2.6	
中等學校	111	3.8	24	0.8	2,778	96.1	21	0.7	
特殊教育學校(班)	27	5.5	85	17.4	16	3.3	462	94.9	
師資培育學校類型									
師範/教育大學	56	2.9	357	18.4	1357	69.8	243	12.5	
設有師資培育相關學系之大學	368	25.4	688	47.6	304	21.0	201	13.9	
設有師資培育中心之大學	278	15.0	347	18.8	1214	65.7	45	2.4	
小計	702	13.4	1392	26.6	2876	54.9	489	9.3	

註 1：此表數據為有填答問卷之受訪者資料，數據已加權處理且以四捨五入計算。

註 2：因少數師資生同時具備兩種以上的師資類科身份，故類科人數加總後可能高於小計人數。

註 3：本題為複選題集，其個數為計算有選擇者，而百分比為個別值，故加總不等於 100。

註 4：題目為：請問您所具備的師資生資格是什麼類科？(可複選，請選擇所有符合者)

表 12 您預計參與實習的師資類科(組)為何？

	幼兒園		國民小學		中等學校		特殊教育學校 (班)		小計	
	個數	列 %	個數	列 %	個數	列 %	個數	列 %	個數	列 %
師資培育類科										
幼兒園	559	89.2	13	2.0	52	8.3	3	0.4	627	100.0
國民小學	14	1.1	1,263	96.3	11	0.8	24	1.8	1,312	100.0
中等學校	108	3.7	4	0.2	2,774	95.9	5	0.2	2,891	100.0
特殊教育學校(班)	21	4.4	29	5.9	6	1.2	428	88.4	484	100.0
師資培育學校類型										
師範/教育大學	52	2.7	335	17.2	1,340	69.0	215	11.1	1,941	100.0
設有師資培育相關學系之大學	351	24.2	613	42.4	295	20.4	189	13.1	1,448	100.0
設有師資培育中心之大學	271	14.7	337	18.2	1,205	65.3	33	1.8	1,846	100.0
小計	674	12.9	1,285	24.5	2,839	54.2	437	8.3	5,235	100.0

註 1：此表數據為有填答問卷之受訪者資料，數據已加權處理且以四捨五入計算。

註 2：因少數師資生同時具備兩種以上的師資類科身份，故類科人數加總後可能高於小計人數。

註 3：題目為：您預計參與實習的師資類科(組)為何？

表 13 您曾經領過(卓越)師資培育獎學金嗎？

	否		是		小計	
	個數	列 %	個數	列 %	個數	列 %
師資培育類科						
幼兒園	529	84.4	98	15.6	627	100.0
國民小學	1,087	82.9	224	17.1	1,312	100.0
中等學校	2,553	88.3	338	11.7	2,891	100.0
特殊教育學校(班)	384	78.8	103	21.2	487	100.0
師資培育學校類型						
師範/教育大學	1,634	84.1	309	15.9	1,943	100.0
設有師資培育相關學系之大學	1,225	84.6	223	15.4	1,448	100.0
設有師資培育中心之大學	1,643	88.9	205	11.1	1,847	100.0
小計	4,501	85.9	737	14.1	5,238	100.0

註 1：此表數據為有填答問卷之受訪者資料，數據已加權處理且以四捨五入計算。

註 2：因少數師資生同時具備兩種以上的師資類科身份，故類科人數加總後可能高於小計人數。

註 3：題目為：您曾經領過(卓越)師資培育獎學金嗎？

表 14 您是否具公費生資格？

	否		是		小計	
	個數	列 %	個數	列 %	個數	列 %
師資培育類科						
幼兒園	581	92.7	46	7.3	627	100.0
國民小學	1,221	93.1	91	6.9	1,312	100.0
中等學校	2,811	97.2	80	2.8	2,891	100.0
特殊教育學校(班)	452	92.7	35	7.3	487	100.0
師資培育學校類型						
師範/教育大學	1,825	93.9	118	6.1	1,943	100.0
設有師資培育相關學系之大學	1,379	95.2	69	4.8	1,448	100.0
設有師資培育中心之大學	1,799	97.4	48	2.6	1,847	100.0
小計	5,004	95.5	235	4.5	5,238	100.0

註 1：此表數據為有填答問卷之受訪者資料，數據已加權處理且以四捨五入計算。

註 2：因少數師資生同時具備兩種以上的師資類科身份，故類科人數加總後可能高於小計人數。

註 3：題目為：您是否具公費生資格？

機密等級：一般 限閱 敏感 機密

二、修習師資培育課程經驗

表 15 您在修習教育專業課程時，下列事項發生的頻率為何？_平均數與標準差

	積極參與討論、 發問		覺得課程無聊， 不感興趣		翹課或缺課		作業缺交或 應付了事		課外參與教育相 關的演講、研討 會或工作坊		閱讀課外教育相 關的書籍或資料		關心教育政策或 時事的发展		參加教育服務活 動、中小學補救 教學、課後輔導 或短期教育營		兼家教或到補習 班教書		擔任代理、代課 或鐘點老師	
	平均數	標準差	平均數	標準差	平均數	標準差	平均數	標準差	平均數	標準差	平均數	標準差	平均數	標準差	平均數	標準差	平均數	標準差	平均數	標準差
師資培育類科																				
幼兒園	3.14	0.75	1.76	0.76	1.31	0.57	1.21	0.52	2.79	0.86	2.78	0.79	2.95	0.78	2.46	1.09	1.74	1.09	1.49	0.92
國民小學	3.22	0.75	2.06	0.82	1.34	0.63	1.27	0.59	2.87	0.84	2.88	0.81	3.06	0.77	2.92	1.03	2.20	1.22	1.81	1.13
中等學校	3.17	0.76	2.02	0.86	1.32	0.61	1.28	0.60	2.76	0.87	2.74	0.85	3.05	0.79	2.71	1.05	2.24	1.24	1.64	1.08
特殊教育學校(班)	3.22	0.77	2.02	0.83	1.30	0.60	1.29	0.61	2.86	0.81	2.81	0.81	3.02	0.78	2.98	1.00	2.50	1.24	1.58	1.00
師資培育學校類型																				
師範/教育大學	3.12	0.76	2.11	0.83	1.36	0.64	1.31	0.60	2.68	0.87	2.67	0.86	2.99	0.80	2.73	1.07	2.45	1.25	1.57	1.00
設有師資培育相關學系之大學	3.16	0.77	2.00	0.84	1.33	0.62	1.26	0.59	2.84	0.84	2.83	0.81	3.01	0.77	2.68	1.08	1.99	1.17	1.64	1.04
設有師資培育中心之大學	3.25	0.75	1.88	0.83	1.27	0.57	1.24	0.58	2.88	0.85	2.87	0.81	3.11	0.78	2.84	1.02	2.07	1.21	1.76	1.15
總平均	3.18	0.76	2.00	0.84	1.32	0.61	1.27	0.59	2.80	0.86	2.79	0.84	3.04	0.79	2.75	1.06	2.19	1.23	1.66	1.07

註 1：此表數據為有填答問卷之受訪者資料，數據已加權處理且以四捨五入計算。

註 2：因少數師生同時具備兩種以上的師資類科身份，故類科人數加總後可能高於小計人數。

註 3：分數計算方式為「沒有或極少=1，偶爾=2，有時=3，經常=4」。

註 4：題目為：您修習教育專業課程時，下列事項發生的頻率為何？

表 16 您在修習教育專業課程時，下列事項發生的頻率為何？『積極參與討論、發問』

	沒有或極少		偶爾		有時		經常		小計	
	個數	列 %	個數	列 %	個數	列 %	個數	列 %	個數	列 %
師資培育類科										
幼兒園	8	1.3	113	18.4	278	45.5	212	34.8	611	100.0
國民小學	17	1.3	202	15.7	544	42.5	518	40.5	1,281	100.0
中等學校	42	1.5	489	17.3	1,245	44.2	1,043	37.0	2,819	100.0
特殊教育學校(班)	9	1.9	75	15.7	197	41.3	196	41.1	476	100.0
師資培育學校類型										
師範/教育大學	28	1.5	363	19.1	855	45.0	655	34.4	1,901	100.0
設有師資培育相關學系之大學	20	1.4	258	18.3	607	43.0	527	37.3	1,412	100.0
設有師資培育中心之大學	29	1.6	245	13.6	768	42.7	755	42.0	1,796	100.0
小計	77	1.5	866	16.9	2,230	43.6	1,937	37.9	5,109	100.0

註 1：此表數據為有填答問卷之受訪者資料，數據已加權處理且以四捨五入計算。

註 2：因少數師資生同時具備兩種以上的師資類科身份，故類科人數加總後可能高於小計人數。

註 3：題目為：您在修習教育專業課程時，下列事項發生的頻率為何？ - 『積極參與討論、發問』

表 17 您在修習教育專業課程時，下列事項發生的頻率為何？『覺得課程無聊，不感興趣』

	沒有或極少		偶爾		有時		經常		小計	
	個數	列 %	個數	列 %	個數	列 %	個數	列 %	個數	列 %
師資培育類科										
幼兒園	259	42.4	247	40.4	98	16.0	7	1.2	611	100.0
國民小學	338	26.4	581	45.3	307	23.9	56	4.3	1,281	100.0
中等學校	877	31.1	1,157	41.1	650	23.1	135	4.8	2,819	100.0
特殊教育學校(班)	139	29.1	209	44.0	108	22.7	20	4.2	476	100.0
師資培育學校類型										
師範/教育大學	472	24.8	847	44.6	489	25.7	93	4.9	1,901	100.0
設有師資培育相關學系之大學	438	31.0	597	42.3	314	22.3	62	4.4	1,412	100.0
設有師資培育中心之大學	677	37.7	715	39.8	342	19.0	62	3.4	1,796	100.0
小計	1,587	31.1	2,160	42.3	1,146	22.4	216	4.2	5,109	100.0

註 1：此表數據為有填答問卷之受訪者資料，數據已加權處理且以四捨五入計算。

註 2：因少數師資生同時具備兩種以上的師資類科身份，故類科人數加總後可能高於小計人數。

註 3：題目為：您在修習教育專業課程時，下列事項發生的頻率為何？ - 『覺得課程無聊，不感興趣』

表 18 您在修習教育專業課程時，下列事項發生的頻率為何？『缺課或翹課』

	沒有或極少		偶爾		有時		經常		小計	
	個數	列 %	個數	列 %	個數	列 %	個數	列 %	個數	列 %
師資培育類科										
幼兒園	453	74.1	125	20.5	32	5.2	1	0.2	611	100.0
國民小學	938	73.2	264	20.6	65	5.1	15	1.2	1,281	100.0
中等學校	2,126	75.4	522	18.5	146	5.2	25	0.9	2,819	100.0
特殊教育學校(班)	362	76.2	87	18.2	22	4.6	5	1.0	476	100.0
師資培育學校類型										
師範/教育大學	1,368	72.0	401	21.1	115	6.0	18	0.9	1,901	100.0
設有師資培育相關學系之大學	1,050	74.4	270	19.1	79	5.6	13	0.9	1,412	100.0
設有師資培育中心之大學	1,404	78.2	310	17.2	68	3.8	15	0.8	1,796	100.0
小計	3,822	74.8	980	19.2	261	5.1	46	0.9	5,109	100.0

註 1：此表數據為有填答問卷之受訪者資料，數據已加權處理且以四捨五入計算。

註 2：因少數師資生同時具備兩種以上的師資類科身份，故類科人數加總後可能高於小計人數。

註 3：題目為：您在修習教育專業課程時，下列事項發生的頻率為何？ - 『缺課或翹課』

表 19 您在修習教育專業課程時，下列事項發生的頻率為何？『作業缺交或應付了事』

	沒有或極少		偶爾		有時		經常		小計	
	個數	列 %	個數	列 %	個數	列 %	個數	列 %	個數	列 %
師資培育類科										
幼兒園	513	84.0	73	11.9	22	3.5	4	0.6	611	100.0
國民小學	1,013	79.1	200	15.6	54	4.2	13	1.1	1,281	100.0
中等學校	2,223	78.8	434	15.4	133	4.7	30	1.0	2,819	100.0
特殊教育學校(班)	372	78.2	75	15.8	23	4.8	6	1.2	476	100.0
師資培育學校類型										
師範/教育大學	1,442	75.8	347	18.2	99	5.2	14	0.8	1,901	100.0
設有師資培育相關學系之大學	1,134	80.3	201	14.2	60	4.3	17	1.2	1,412	100.0
設有師資培育中心之大學	1,478	82.3	227	12.6	70	3.9	21	1.2	1,796	100.0
小計	4,054	79.3	774	15.2	229	4.5	52	1.0	5,109	100.0

註 1：此表數據為有填答問卷之受訪者資料，數據已加權處理且以四捨五入計算。

註 2：因少數師資生同時具備兩種以上的師資類科身份，故類科人數加總後可能高於小計人數。

註 3：題目為：您在修習教育專業課程時，下列事項發生的頻率為何？ - 『作業缺交或應付了事』

表 20 您在修習教育專業課程時，下列事項發生的頻率為何？『課外參與教育相關的演講、研討會或工作坊』

	沒有或極少		偶爾		有時		經常		小計	
	個數	列 %	個數	列 %	個數	列 %	個數	列 %	個數	列 %
師資培育類科										
幼兒園	37	6.1	190	31.1	248	40.6	136	22.2	611	100.0
國民小學	58	4.5	368	28.7	538	42.0	317	24.8	1,281	100.0
中等學校	207	7.3	873	31.0	1,140	40.4	600	21.3	2,819	100.0
特殊教育學校(班)	17	3.7	142	29.8	208	43.8	108	22.7	476	100.0
師資培育學校類型										
師範/教育大學	150	7.9	663	34.9	731	38.5	357	18.8	1,901	100.0
設有師資培育相關學系之大學	74	5.3	406	28.8	599	42.4	333	23.6	1,412	100.0
設有師資培育中心之大學	93	5.2	485	27.0	765	42.6	453	25.2	1,796	100.0
小計	317	6.2	1,554	30.4	2,095	41.0	1,143	22.4	5,109	100.0

註 1：此表數據為有填答問卷之受訪者資料，數據已加權處理且以四捨五入計算。

註 2：因少數師資生同時具備兩種以上的師資類科身份，故類科人數加總後可能高於小計人數。

註 3：題目為：您在修習教育專業課程時，下列事項發生的頻率為何？ - 『課外參與教育相關的演講、研討會或工作坊』

表 21 您在修習教育專業課程時，下列事項發生的頻率為何？『閱讀課外教育相關的書籍或資料』

	沒有或極少		偶爾		有時		經常		小計	
	個數	列 %	個數	列 %	個數	列 %	個數	列 %	個數	列 %
師資培育類科										
幼兒園	27	4.4	190	31.1	282	46.2	112	18.3	611	100.0
國民小學	59	4.6	331	25.8	603	47.1	289	22.5	1,281	100.0
中等學校	195	6.9	898	31.9	1,162	41.2	564	20.0	2,819	100.0
特殊教育學校(班)	23	4.7	142	29.9	212	44.5	99	20.8	476	100.0
師資培育學校類型										
師範/教育大學	158	8.3	645	33.9	770	40.5	328	17.2	1,901	100.0
設有師資培育相關學系之大學	69	4.9	398	28.2	644	45.6	301	21.3	1,412	100.0
設有師資培育中心之大學	72	4.0	504	28.1	797	44.4	423	23.6	1,796	100.0
小計	300	5.9	1,546	30.3	2,211	43.3	1,052	20.6	5,109	100.0

註 1：此表數據為有填答問卷之受訪者資料，數據已加權處理且以四捨五入計算。

註 2：因少數師資生同時具備兩種以上的師資類科身份，故類科人數加總後可能高於小計人數。

註 3：題目為：您在修習教育專業課程時，下列事項發生的頻率為何？ - 『閱讀課外教育相關的書籍或資料』

表 22 您在修習教育專業課程時，下列事項發生的頻率為何？『關心教育政策與時事的發展』

	沒有或極少		偶爾		有時		經常		小計	
	個數	列 %	個數	列 %	個數	列 %	個數	列 %	個數	列 %
師資培育類科										
幼兒園	17	2.8	150	24.6	292	47.7	152	24.9	611	100.0
國民小學	24	1.9	268	20.9	597	46.6	393	30.6	1,281	100.0
中等學校	79	2.8	580	20.6	1,270	45.0	891	31.6	2,819	100.0
特殊教育學校(班)	10	2.2	109	22.8	217	45.6	140	29.4	476	100.0
師資培育學校類型										
師範/教育大學	55	2.9	449	23.6	852	44.8	545	28.7	1,901	100.0
設有師資培育相關學系之大學	36	2.6	303	21.5	679	48.1	394	27.9	1,412	100.0
設有師資培育中心之大學	38	2.1	336	18.7	809	45.0	613	34.1	1,796	100.0
小計	129	2.5	1,089	21.3	2,339	45.8	1,552	30.4	5,109	100.0

註 1：此表數據為有填答問卷之受訪者資料，數據已加權處理且以四捨五入計算。

註 2：因少數師資生同時具備兩種以上的師資類科身份，故類科人數加總後可能高於小計人數。

註 3：題目為：您在修習教育專業課程時，下列事項發生的頻率為何？ - 『關心教育政策與時事的發展』

表 23 您在修習教育專業課程時，下列事項發生的頻率為何？
『參加教育服務活動、中小學補救教學、課後輔導或短期教育營隊
（如：實踐史懷哲精神教育服務計畫）』

	沒有或極少		偶爾		有時		經常		小計	
	個數	列 %	個數	列 %	個數	列 %	個數	列 %	個數	列 %
師資培育類科										
幼兒園	157	25.7	150	24.5	173	28.3	132	21.6	611	100.0
國民小學	159	12.4	252	19.7	400	31.2	470	36.7	1,281	100.0
中等學校	491	17.4	628	22.3	921	32.7	779	27.6	2,819	100.0
特殊教育學校(班)	52	11.0	83	17.4	161	33.9	179	37.7	476	100.0
師資培育學校類型										
師範/教育大學	335	17.6	408	21.5	599	31.5	559	29.4	1,901	100.0
設有師資培育相關學系之大學	271	19.2	312	22.1	431	30.5	398	28.2	1,412	100.0
設有師資培育中心之大學	244	13.6	381	21.2	596	33.2	575	32.0	1,796	100.0
小計	850	16.6	1,101	21.5	1,626	31.8	1,532	30.0	5,109	100.0

註 1：此表數據為有填答問卷之受訪者資料，數據已加權處理且以四捨五入計算。

註 2：因少數師資生同時具備兩種以上的師資類科身份，故類科人數加總後可能高於小計人數。

註 3：題目為：您在修習教育專業課程時，下列事項發生的頻率為何？ - 『參加教育服務活動、中小學補救教學、課後輔導或短期教育營隊（如：實踐史懷哲精神教育服務計畫）』

表 24 您在修習教育專業課程時，下列事項發生的頻率為何？『兼家教或到補習班教書』

	沒有或極少		偶爾		有時		經常		小計	
	個數	列 %	個數	列 %	個數	列 %	個數	列 %	個數	列 %
師資培育類科										
幼兒園	387	63.3	67	10.9	86	14.1	72	11.7	611	100.0
國民小學	550	42.9	217	16.9	217	16.9	297	23.2	1,281	100.0
中等學校	1,221	43.3	416	14.8	477	16.9	705	25.0	2,819	100.0
特殊教育學校(班)	156	32.8	75	15.7	97	20.3	148	31.2	476	100.0
師資培育學校類型										
師範/教育大學	675	35.5	280	14.7	361	19.0	584	30.7	1,901	100.0
設有師資培育相關學系之大學	730	51.7	213	15.1	224	15.8	246	17.4	1,412	100.0
設有師資培育中心之大學	886	49.3	265	14.7	280	15.6	366	20.4	1,796	100.0
小計	2,291	44.8	757	14.8	864	16.9	1,196	23.4	5,109	100.0

註 1：此表數據為有填答問卷之受訪者資料，數據已加權處理且以四捨五入計算。

註 2：因少數師資生同時具備兩種以上的師資類科身份，故類科人數加總後可能高於小計人數。

註 3：題目為：您在修習教育專業課程時，下列事項發生的頻率為何？ - 『兼家教或到補習班教書』

表 25 您在修習教育專業課程時，下列事項發生的頻率為何？『擔任代理、代課或鐘點老師』

	沒有或極少		偶爾		有時		經常		小計	
	個數	列 %	個數	列 %	個數	列 %	個數	列 %	個數	列 %
師資培育類科										
幼兒園	449	73.5	74	12.1	42	6.9	46	7.5	611	100.0
國民小學	781	60.9	149	11.6	173	13.5	179	14.0	1,281	100.0
中等學校	1,955	69.3	289	10.2	211	7.5	365	12.9	2,819	100.0
特殊教育學校(班)	329	69.2	64	13.4	36	7.5	47	9.9	476	100.0
師資培育學校類型										
師範/教育大學	1,348	70.9	209	11.0	156	8.2	188	9.9	1,901	100.0
設有師資培育相關學系之大學	955	67.6	154	10.9	153	10.8	150	10.6	1,412	100.0
設有師資培育中心之大學	1,158	64.5	200	11.1	143	8.0	295	16.4	1,796	100.0
小計	3,461	67.7	563	11.0	452	8.8	633	12.4	5,109	100.0

註 1：此表數據為有填答問卷之受訪者資料，數據已加權處理且以四捨五入計算。

註 2：因少數師資生同時具備兩種以上的師資類科身份，故類科人數加總後可能高於小計人數。

註 3：題目為：您在修習教育專業課程時，下列事項發生的頻率為何？ - 『擔任代理、代課或鐘點老師』

表 26 修習師資培育課程時，您覺得下列「實地學習」內容對您教育專業提升的幫助程度如何？

	平均數與標準差							
	到學校（含幼兒園） 見習		到學校（含幼兒園） 試教		到學校（含幼兒園） 教學實習		參與學校（含幼兒 園）補救教學、 課業輔導、教育服務	
	平均數	標準差	平均數	標準差	平均數	標準差	平均數	標準差
師資培育類科								
幼兒園	4.45	0.70	4.54	0.71	4.58	0.72	3.69	1.43
國民小學	4.29	0.72	4.46	0.69	4.52	0.73	4.00	1.18
中等學校	4.05	1.01	4.20	1.08	4.14	1.14	3.63	1.42
特殊教育學校(班)	4.40	0.70	4.59	0.66	4.63	0.68	4.01	1.24
師資培育學校類型								
師範/教育大學	4.12	0.92	4.36	0.92	4.35	0.97	3.62	1.43
設有師資培育相關學系之大學	4.32	0.81	4.44	0.82	4.46	0.86	3.90	1.31
設有師資培育中心之大學	4.15	0.95	4.23	1.03	4.19	1.11	3.81	1.32
總平均	4.19	0.90	4.34	0.94	4.32	1.00	3.76	1.36

註 1：此表數據為有填答問卷之受訪者資料，數據已加權處理且以四捨五入計算。

註 2：因少數師資生同時具備兩種以上的師資類科身份，故類科人數加總後可能高於小計人數。

註 3：分數計算方式為「沒有幫助=1，幫助不大=2，有幫助=3，很有幫助=4」（排除選擇「無此經驗」者）。

註 4：題目為：修習師資培育課程時，您覺得下列『實地學習』內容對您教育專業提升的幫助程度如何？

表 27 修習師資培育課程時，您覺得下列『實地學習』內容對您教育專業提升的幫助程度如何？

	『到學校(含幼兒園)見習』											
	無此經驗		沒有幫助		幫助不大		有幫助		很有幫助		小計	
	個數	列%	個數	列%	個數	列%	個數	列%	個數	列%	個數	列%
師資培育類科												
幼兒園	5	0.8	4	0.6	34	5.6	234	38.4	334	54.6	611	100.0
國民小學	8	0.6	16	1.3	103	8.0	622	48.5	532	41.5	1,281	100.0
中等學校	174	6.2	40	1.4	209	7.4	1,446	51.3	951	33.7	2,819	100.0
特殊教育學校(班)	2	0.5	8	1.7	22	4.7	208	43.7	236	49.5	476	100.0
師資培育學校類型												
師範/教育大學	72	3.8	32	1.7	172	9.0	945	49.7	681	35.8	1,901	100.0
設有師資培育相關學系之大學	30	2.1	15	1.1	82	5.8	633	44.8	652	46.2	1,412	100.0
設有師資培育中心之大學	87	4.8	21	1.2	112	6.2	892	49.7	683	38.0	1,796	100.0
小計	189	3.7	68	1.3	366	7.2	2,470	48.3	2,016	39.5	5,109	100.0

註 1：此表數據為有填答問卷之受訪者資料，數據已加權處理且以四捨五入計算。

註 2：因少數師資生同時具備兩種以上的師資類科身份，故類科人數加總後可能高於小計人數。

註 3：題目為：修習師資培育課程時，您覺得下列『實地學習』內容對您教育專業提升的幫助程度如何？『到學校(含幼兒園)見習』

機密等級：一般 限閱 敏感 機密

表 28 修習師資培育課程時，您覺得下列『實地學習』內容對您教育專業提升的幫助程度如何？

	『到學校(含幼兒園)試教』											
	無此經驗		沒有幫助		幫助不大		有幫助		很有幫助		小計	
	個數	列%	個數	列%	個數	列%	個數	列%	個數	列%	個數	列%
師資培育類科												
幼兒園	8	1.2	3	0.6	22	3.6	198	32.3	380	62.3	611	100.0
國民小學	13	1.0	6	0.5	49	3.8	517	40.4	696	54.3	1,281	100.0
中等學校	204	7.2	26	0.9	104	3.7	1,146	40.7	1,339	47.5	2,819	100.0
特殊教育學校(班)	4	0.9	1	0.2	15	3.1	144	30.3	311	65.4	476	100.0
師資培育學校類型												
師範/教育大學	77	4.1	15	0.8	73	3.9	722	38.0	1,014	53.3	1,901	100.0
設有師資培育相關學系之大學	39	2.8	5	0.3	56	4.0	501	35.5	811	57.4	1,412	100.0
設有師資培育中心之大學	112	6.3	18	1.0	60	3.3	758	42.2	849	47.3	1,796	100.0
小計	229	4.5	37	0.7	189	3.7	1,980	38.8	2,674	52.3	5,109	100.0

註 1：此表數據為有填答問卷之受訪者資料，數據已加權處理且以四捨五入計算。

註 2：因少數師資生同時具備兩種以上的師資類科身份，故類科人數加總後可能高於小計人數。

註 3：題目為：修習師資培育課程時，您覺得下列『實地學習』內容對您教育專業提升的幫助程度如何？『到學校(含幼兒園)試教』

機密等級：一般 限閱 敏感 機密

表 29 修習師資培育課程時，您覺得下列『實地學習』內容對您教育專業提升的幫助程度如何？

『到學校(含幼兒園)教學實習』

	無此經驗		沒有幫助		幫助不大		有幫助		很有幫助		小計	
	個數	列%	個數	列%	個數	列%	個數	列%	個數	列%	個數	列%
師資培育類科												
幼兒園	10	1.6	1	0.2	21	3.4	170	27.9	409	67.0	611	100.0
國民小學	20	1.5	8	0.6	37	2.9	441	34.4	777	60.6	1,281	100.0
中等學校	243	8.6	32	1.2	122	4.3	1,115	39.6	1,307	46.4	2,819	100.0
特殊教育學校(班)	7	1.4	2	0.5	7	1.4	129	27.0	331	69.6	476	100.0
師資培育學校類型												
師範/教育大學	89	4.7	22	1.2	75	3.9	664	34.9	1,050	55.3	1,901	100.0
設有師資培育相關學系之大學	49	3.5	3	0.2	42	3.0	468	33.2	849	60.2	1,412	100.0
設有師資培育中心之大學	141	7.8	18	1.0	68	3.8	703	39.2	865	48.2	1,796	100.0
小計	279	5.5	44	0.9	186	3.6	1,835	35.9	2,765	54.1	5,109	100.0

註 1：此表數據為有填答問卷之受訪者資料，數據已加權處理且以四捨五入計算。

註 2：因少數師資生同時具備兩種以上的師資類科身份，故類科人數加總後可能高於小計人數。

註 3：題目為：修習師資培育課程時，您覺得下列『實地學習』內容對您教育專業提升的幫助程度如何？『到學校(含幼兒園)教學實習』

機密等級：一般 限閱 敏感 機密

表 30 修習師資培育課程時，您覺得下列『實地學習』內容對您教育專業提升的幫助程度如何？

『參與學校（含幼兒園）補救教學、課業輔導、教育服務』

	無此經驗		沒有幫助		幫助不大		有幫助		很有幫助		小計	
	個數	列%	個數	列%	個數	列%	個數	列%	個數	列%	個數	列%
師資培育類科												
幼兒園	111	18.2	6	1.0	60	9.9	215	35.2	218	35.7	611	100.0
國民小學	125	9.8	19	1.5	84	6.6	555	43.3	498	38.9	1,281	100.0
中等學校	537	19.0	32	1.1	226	8.0	1,160	41.2	864	30.7	2,819	100.0
特殊教育學校(班)	55	11.5	6	1.3	17	3.6	201	42.2	197	41.5	476	100.0
師資培育學校類型												
師範/教育大學	367	19.3	17	0.9	169	8.9	757	39.8	591	31.1	1,901	100.0
設有師資培育相關學系之大學	192	13.6	20	1.4	74	5.2	580	41.1	546	38.7	1,412	100.0
設有師資培育中心之大學	258	14.4	26	1.5	139	7.8	756	42.1	617	34.3	1,796	100.0
小計	818	16.0	63	1.2	382	7.5	2,093	41.0	1,754	34.3	5,109	100.0

註 1：此表數據為有填答問卷之受訪者資料，數據已加權處理且以四捨五入計算。

註 2：因少數師資生同時具備兩種以上的師資類科身份，故類科人數加總後可能高於小計人數。

註 3：題目為：修習師資培育課程時，您覺得下列『實地學習』內容對您教育專業提升的幫助程度如何？『參與學校（含幼兒園）補救教學、課業輔導、教育服務』

表 31 當您在貴校修習教育專業課程時，教授的授課情況如何？_平均數與標準差

	提升我對教育工作的興趣		能讓我系統性地了解教育理論與議題		班級經營技巧佳		運用多元的教學策略、輔導服務學習		能使用不同的評量方式瞭解我們學習情況		能引發學生批判思考能力		經常提供教育實務/個案討論		以探究、問題解決、反思引導學習		讓我清楚瞭解現今教育政策與改革的重點		培養我配合教育改革的能力(如：素養導向教學、行動學習等)	
	平均數	標準差	平均數	標準差	平均數	標準差	平均數	標準差	平均數	標準差	平均數	標準差	平均數	標準差	平均數	標準差	平均數	標準差	平均數	標準差
師資培育類科																				
幼兒園	3.19	0.69	3.24	0.69	3.18	0.71	3.25	0.68	3.16	0.72	3.33	0.67	3.29	0.67	3.23	0.70	3.21	0.70	3.19	0.69
國民小學	2.95	0.75	3.09	0.69	2.91	0.78	3.04	0.74	3.02	0.75	3.09	0.73	3.07	0.73	3.04	0.72	3.04	0.73	2.95	0.75
中等學校	2.95	0.79	3.10	0.73	2.92	0.79	3.05	0.76	3.08	0.77	3.10	0.77	3.10	0.75	3.07	0.77	3.03	0.78	2.95	0.79
特殊教育學校(班)	3.05	0.72	3.15	0.69	2.95	0.74	3.03	0.73	2.96	0.76	3.20	0.74	3.07	0.75	2.99	0.74	2.95	0.77	3.05	0.72
師資培育學校類型																				
師範/教育大學	2.90	0.77	3.06	0.71	2.86	0.79	2.98	0.75	2.99	0.75	3.07	0.77	3.02	0.75	3.00	0.77	2.96	0.78	2.90	0.77
設有師資培育相關學系之大學	3.00	0.77	3.10	0.73	2.96	0.79	3.07	0.76	3.03	0.77	3.14	0.76	3.10	0.75	3.06	0.75	3.05	0.75	3.00	0.77
設有師資培育中心之大學	3.06	0.76	3.18	0.70	3.03	0.75	3.15	0.72	3.16	0.74	3.18	0.72	3.21	0.70	3.15	0.73	3.12	0.75	3.06	0.76
總平均	2.99	0.77	3.12	0.72	2.95	0.78	3.07	0.74	3.06	0.76	3.13	0.75	3.11	0.74	3.07	0.75	3.04	0.76	2.99	0.77

註 1：此表數據為有填答問卷之受訪者資料，數據已加權處理且以四捨五入計算。

註 2：因少數師資生同時具備兩種以上的師資類科身份，故類科人數加總後可能高於小計人數。

註 3：分數計算方式為「沒有或極少教授如此=1，少部分教授如此=2，多數教授如此=3，大多數教授如此=4」。

註 4：題目為：當您在貴校修習教育專業課程時，教授的授課情況如何？

表 32 當您在貴校修習教育專業課程時，教授的授課情況如何？『提升我對教育工作的興趣』

	沒有或 極少教授如此		少部分教授如此		多數教授如此		大多數教授如此		小計	
	個數	列%	個數	列%	個數	列%	個數	列%	個數	列%
師資培育類科										
幼兒園	6	1.0	80	13.0	315	51.6	210	34.3	611	100.0
國民小學	36	2.8	288	22.4	660	51.5	298	23.3	1,281	100.0
中等學校	87	3.1	697	24.7	1,305	46.3	730	25.9	2,819	100.0
特殊教育學校(班)	6	1.2	93	19.6	247	52.0	129	27.2	476	100.0
師資培育學校類型										
師範/教育大學	56	3.0	498	26.2	918	48.3	428	22.5	1,901	100.0
設有師資培育相關學系之大學	38	2.7	304	21.5	690	48.9	380	26.9	1,412	100.0
設有師資培育中心之大學	40	2.2	343	19.1	879	48.9	534	29.7	1,796	100.0
小計	134	2.6	1,146	22.4	2,487	48.7	1,342	26.3	5,109	100.0

註 1：此表數據為有填答問卷之受訪者資料，數據已加權處理且以四捨五入計算。

註 2：因少數師資生同時具備兩種以上的師資類科身份，故類科人數加總後可能高於小計人數。

註 3：題目為：當您在貴校修習教育專業課程時，教授的授課情況如何？ - 『提升我對教育工作的興趣』

表 33 當您在貴校修習教育專業課程時，教授的授課情況如何？『能讓我系統性地了解教育理論與議題』

	沒有或 極少教授如此		少部分教授如此		多數教授如此		大多數教授如此		小計	
	個數	列%	個數	列%	個數	列%	個數	列%	個數	列%
師資培育類科										
幼兒園	8	1.2	69	11.3	305	49.9	230	37.6	611	100.0
國民小學	12	1.0	218	17.0	696	54.3	355	27.7	1,281	100.0
中等學校	45	1.6	485	17.2	1,429	50.7	860	30.5	2,819	100.0
特殊教育學校(班)	3	0.7	73	15.4	246	51.6	154	32.3	476	100.0
師資培育學校類型										
師範/教育大學	23	1.2	358	18.9	996	52.4	523	27.5	1,901	100.0
設有師資培育相關學系之大學	22	1.5	244	17.3	711	50.4	435	30.8	1,412	100.0
設有師資培育中心之大學	24	1.3	235	13.1	924	51.5	613	34.1	1,796	100.0
小計	69	1.3	837	16.4	2,631	51.5	1,571	30.8	5,109	100.0

註 1：此表數據為有填答問卷之受訪者資料，數據已加權處理且以四捨五入計算。

註 2：因少數師資生同時具備兩種以上的師資類科身份，故類科人數加總後可能高於小計人數。

註 3：題目為：當您在貴校修習教育專業課程時，教授的授課情況如何？ - 『能讓我系統性地了解教育理論與議題』

表 34 當您在貴校修習教育專業課程時，教授的授課情況如何？『班級經營技巧佳』

	沒有或 極少教授如此		少部分教授如此		多數教授如此		大多數教授如此		小計	
	個數	列%	個數	列%	個數	列%	個數	列%	個數	列%
師資培育類科										
幼兒園	6	1.1	89	14.6	305	49.9	210	34.4	611	100.0
國民小學	41	3.2	332	25.9	614	48.0	294	23.0	1,281	100.0
中等學校	85	3.0	759	26.9	1,277	45.3	698	24.8	2,819	100.0
特殊教育學校(班)	11	2.3	110	23.2	247	51.9	107	22.6	476	100.0
師資培育學校類型										
師範/教育大學	66	3.5	549	28.9	878	46.2	408	21.5	1,901	100.0
設有師資培育相關學系之大學	43	3.0	350	24.8	647	45.9	372	26.3	1,412	100.0
設有師資培育中心之大學	35	1.9	378	21.1	877	48.8	506	28.2	1,796	100.0
小計	144	2.8	1,277	25.0	2,402	47.0	1,287	25.2	5,109	100.0

註 1：此表數據為有填答問卷之受訪者資料，數據已加權處理且以四捨五入計算。

註 2：因少數師資生同時具備兩種以上的師資類科身份，故類科人數加總後可能高於小計人數。

註 3：題目為：當您在貴校修習教育專業課程時，教授的授課情況如何？ - 『班級經營技巧佳』

表 35 當您在貴校修習教育專業課程時，教授的授課情況如何？『運用多元的教學策略、輔導服務學習』

	沒有或 極少教授如此		少部分教授如此		多數教授如此		大多數教授如此		小計	
	個數	列%	個數	列%	個數	列%	個數	列%	個數	列%
師資培育類科										
幼兒園	6	1.0	63	10.4	312	51.1	229	37.5	611	100.0
國民小學	20	1.6	262	20.5	639	49.9	360	28.1	1,281	100.0
中等學校	63	2.2	554	19.7	1,391	49.3	811	28.8	2,819	100.0
特殊教育學校(班)	8	1.6	97	20.5	242	50.9	129	27.0	476	100.0
師資培育學校類型										
師範/教育大學	38	2.0	435	22.9	951	50.0	477	25.1	1,901	100.0
設有師資培育相關學系之大學	33	2.4	257	18.2	697	49.4	425	30.1	1,412	100.0
設有師資培育中心之大學	26	1.4	275	15.3	898	50.0	598	33.3	1,796	100.0
小計	97	1.9	966	18.9	2,546	49.8	1,499	29.3	5,109	100.0

註 1：此表數據為有填答問卷之受訪者資料，數據已加權處理且以四捨五入計算。

註 2：因少數師資生同時具備兩種以上的師資類科身份，故類科人數加總後可能高於小計人數。

註 3：題目為：當您在貴校修習教育專業課程時，教授的授課情況如何？ - 『運用多元的教學策略、輔導服務學習』

表 36 當您在貴校修習教育專業課程時，教授的授課情況如何？『能引發學生批判思考能力』

	沒有或 極少教授如此		少部分教授如此		多數教授如此		大多數教授如此		小計	
	個數	列%	個數	列%	個數	列%	個數	列%	個數	列%
師資培育類科										
幼兒園	9	1.4	93	15.2	301	49.3	209	34.2	611	100.0
國民小學	25	2.0	268	21.0	644	50.3	343	26.8	1,281	100.0
中等學校	63	2.2	539	19.1	1,336	47.4	881	31.2	2,819	100.0
特殊教育學校(班)	7	1.4	125	26.3	223	46.8	121	25.5	476	100.0
師資培育學校類型										
師範/教育大學	39	2.1	430	22.6	937	49.3	495	26.1	1,901	100.0
設有師資培育相關學系之大學	36	2.5	297	21.1	674	47.7	405	28.7	1,412	100.0
設有師資培育中心之大學	29	1.6	285	15.9	854	47.5	628	35.0	1,796	100.0
小計	104	2.0	1,012	19.8	2,464	48.2	1,529	29.9	5,109	100.0

註 1：此表數據為有填答問卷之受訪者資料，數據已加權處理且以四捨五入計算。

註 2：因少數師資生同時具備兩種以上的師資類科身份，故類科人數加總後可能高於小計人數。

註 3：題目為：當您在貴校修習教育專業課程時，教授的授課情況如何？ - 『能引發學生批判思考能力』

表 37 當您在貴校修習教育專業課程時，教授的授課情況如何？『經常提供教育實務/個案討論』

	沒有或 極少教授如此		少部分教授如此		多數教授如此		大多數教授如此		小計	
	個數	列%	個數	列%	個數	列%	個數	列%	個數	列%
師資培育類科										
幼兒園	3	0.4	60	9.9	283	46.3	265	43.4	611	100.0
國民小學	17	1.4	234	18.3	651	50.8	379	29.6	1,281	100.0
中等學校	70	2.5	501	17.8	1,324	47.0	924	32.8	2,819	100.0
特殊教育學校(班)	6	1.3	74	15.5	215	45.2	181	38.0	476	100.0
師資培育學校類型										
師範/教育大學	38	2.0	386	20.3	882	46.4	595	31.3	1,901	100.0
設有師資培育相關學系之大學	29	2.0	237	16.8	656	46.5	489	34.7	1,412	100.0
設有師資培育中心之大學	29	1.6	240	13.4	899	50.1	628	34.9	1,796	100.0
小計	96	1.9	863	16.9	2,438	47.7	1,712	33.5	5,109	100.0

註 1：此表數據為有填答問卷之受訪者資料，數據已加權處理且以四捨五入計算。

註 2：因少數師資生同時具備兩種以上的師資類科身份，故類科人數加總後可能高於小計人數。

註 3：題目為：當您在貴校修習教育專業課程時，教授的授課情況如何？ - 『經常提供教育實務/個案討論』

表 38 當您在貴校修習教育專業課程時，教授的授課情況如何？『以探究、問題解決、反思引導學習』

	沒有或 極少教授如此		少部分教授如此		多數教授如此		大多數教授如此		小計	
	個數	列%	個數	列%	個數	列%	個數	列%	個數	列%
	師資培育類科									
幼兒園	1	0.2	71	11.7	287	47.0	251	41.1	611	100.0
國民小學	24	1.9	227	17.7	666	52.0	365	28.4	1,281	100.0
中等學校	55	2.0	494	17.5	1,377	48.8	893	31.7	2,819	100.0
特殊教育學校(班)	9	1.8	92	19.3	235	49.4	140	29.5	476	100.0
師資培育學校類型										
師範/教育大學	41	2.1	392	20.6	951	50.0	517	27.2	1,901	100.0
設有師資培育相關學系之大學	30	2.1	244	17.3	689	48.8	448	31.7	1,412	100.0
設有師資培育中心之大學	18	1.0	239	13.3	882	49.1	656	36.6	1,796	100.0
小計	89	1.7	876	17.1	2,522	49.4	1,622	31.8	5,109	100.0

註 1：此表數據為有填答問卷之受訪者資料，數據已加權處理且以四捨五入計算。

註 2：因少數師資生同時具備兩種以上的師資類科身份，故類科人數加總後可能高於小計人數。

註 3：題目為：當您在貴校修習教育專業課程時，教授的授課情況如何？ - 『以探究、問題解決、反思引導學習』

表 39 當您在貴校修習教育專業課程時，教授的授課情況如何？『讓我清楚瞭解現今教育政策與改革的重點』

	沒有或 極少教授如此		少部分教授如此		多數教授如此		大多數教授如此		小計	
	個數	列%	個數	列%	個數	列%	個數	列%	個數	列%
師資培育類科										
幼兒園	6	1.0	77	12.6	301	49.2	227	37.2	611	100.0
國民小學	24	1.9	239	18.7	684	53.4	334	26.1	1,281	100.0
中等學校	73	2.6	534	18.9	1,340	47.5	872	30.9	2,819	100.0
特殊教育學校(班)	12	2.4	99	20.8	247	51.9	119	24.9	476	100.0
師資培育學校類型										
師範/教育大學	51	2.7	414	21.8	923	48.6	513	27.0	1,901	100.0
設有師資培育相關學系之大學	30	2.1	265	18.8	709	50.2	408	28.9	1,412	100.0
設有師資培育中心之大學	35	1.9	261	14.5	894	49.7	606	33.8	1,796	100.0
小計	115	2.3	940	18.4	2,526	49.4	1,528	29.9	5,109	100.0

註 1：此表數據為有填答問卷之受訪者資料，數據已加權處理且以四捨五入計算。

註 2：因少數師資生同時具備兩種以上的師資類科身份，故類科人數加總後可能高於小計人數。

註 3：題目為：當您在貴校修習教育專業課程時，教授的授課情況如何？ - 『讓我清楚瞭解現今教育政策與改革的重點』

表 40 當您在貴校修習教育專業課程時，教授的授課情況如何？

『培養我配合教育改革的能力(如：素養導向教學、行動學習等)』

	沒有或 極少教授如此		少部分教授如此		多數教授如此		大多數教授如此		小計	
	個數	列%	個數	列%	個數	列%	個數	列%	個數	列%
師資培育類科										
幼兒園	5	0.8	84	13.7	301	49.3	222	36.3	611	100.0
國民小學	26	2.1	241	18.8	673	52.5	341	26.6	1,281	100.0
中等學校	80	2.8	589	20.9	1,325	47.0	825	29.3	2,819	100.0
特殊教育學校(班)	14	3.0	109	22.9	239	50.1	114	23.9	476	100.0
師資培育學校類型										
師範/教育大學	53	2.8	462	24.3	901	47.4	485	25.5	1,901	100.0
設有師資培育相關學系之大學	29	2.1	272	19.3	704	49.9	406	28.8	1,412	100.0
設有師資培育中心之大學	44	2.4	278	15.5	887	49.4	588	32.7	1,796	100.0
小計	126	2.5	1,012	19.8	2,492	48.8	1,479	29.0	5,109	100.0

註 1：此表數據為有填答問卷之受訪者資料，數據已加權處理且以四捨五入計算。

註 2：因少數師資生同時具備兩種以上的師資類科身份，故類科人數加總後可能高於小計人數。

註 3：題目為：當您在貴校修習教育專業課程時，教授的授課情況如何？ - 『培養我配合教育改革的能力(如：素養導向教學、行動學習等)』

機密等級：一般 限閱 敏感 機密

三、未來規劃與發展

表 41 修習完畢師資職前教育課程，您對以下事項的意願如何？_平均數與標準差

	參與教師檢定		參與教育實習		報考教師甄試		進修教育相關高階學位（如：碩、博士）		進修非教育相關高階學位（如：碩、博士）		擔任代理代課老師		找非教職，但是教育領域相關工作		找非教育相關工作	
	平均數	標準差	平均數	標準差	平均數	標準差	平均數	標準差	平均數	標準差	平均數	標準差	平均數	標準差	平均數	標準差
師資培育類科																
幼兒園	3.65	0.60	3.48	0.74	3.28	0.84	2.67	0.92	2.37	0.90	2.93	0.85	2.75	0.83	2.30	0.85
國民小學	3.68	0.57	3.56	0.71	3.32	0.85	2.91	0.93	2.70	0.93	3.19	0.80	2.81	0.81	2.40	0.85
中等學校	3.64	0.59	3.53	0.70	3.27	0.83	2.66	0.96	2.77	0.94	3.16	0.79	2.90	0.80	2.52	0.83
特殊教育學校(班)	3.66	0.63	3.62	0.70	3.35	0.89	2.97	0.90	2.74	0.93	3.05	0.78	2.78	0.82	2.37	0.85
師資培育學校類型																
師範/教育大學	3.65	0.61	3.54	0.72	3.24	0.87	2.74	0.96	2.77	0.93	3.08	0.84	2.85	0.82	2.53	0.83
設有師資培育相關學系之大學	3.67	0.58	3.56	0.69	3.35	0.81	2.76	0.93	2.60	0.94	3.15	0.79	2.84	0.80	2.41	0.84
設有師資培育中心之大學	3.64	0.59	3.51	0.71	3.29	0.83	2.75	0.96	2.71	0.95	3.17	0.78	2.86	0.81	2.41	0.85
總平均	3.65	0.60	3.53	0.71	3.29	0.84	2.75	0.95	2.70	0.94	3.13	0.81	2.85	0.81	2.45	0.84

註 1：此表數據為有填答問卷之受訪者資料，數據已加權處理且以四捨五入計算。

註 2：因少數師資生同時具備兩種以上的師資類科身份，故類科人數加總後可能高於小計人數。

註 3：分數計算方式為「沒有意願=1，意願不大=2，有意願=3，很有意願=4」。

註 4：題目為：修習完畢師資職前教育課程，您對以下事項的意願如何？

表 42 修習完畢師資職前教育課程，您對以下事項的意願如何？『參與教師檢定』

	沒有意願		意願不大		有意願		很有意願		小計	
	個數	列 %	個數	列 %	個數	列 %	個數	列 %	個數	列 %
師資培育類科										
幼兒園	7	1.1	21	3.4	150	24.7	432	70.8	610	100.0
國民小學	13	1.0	32	2.5	306	24.0	925	72.5	1,275	100.0
中等學校	24	0.9	102	3.6	724	25.8	1,956	69.7	2,807	100.0
特殊教育學校(班)	9	1.8	16	3.3	103	21.6	348	73.2	475	100.0
師資培育學校類型										
師範/教育大學	27	1.4	62	3.3	450	23.8	1,355	71.5	1,895	100.0
設有師資培育相關學系之大學	11	0.8	45	3.2	350	24.8	1,003	71.2	1,408	100.0
設有師資培育中心之大學	15	0.9	62	3.5	466	26.1	1,242	69.6	1,785	100.0
小計	53	1.0	170	3.3	1,266	24.9	3,600	70.8	5,088	100.0

註 1：此表數據為有填答問卷之受訪者資料，數據已加權處理且以四捨五入計算。

註 2：因少數師資生同時具備兩種以上的師資類科身份，故類科人數加總後可能高於小計人數。

註 3：題目為：修習完畢師資職前教育課程，您對以下事項的意願如何？『參與教師檢定』

表 43 修習完畢師資職前教育課程，您對以下事項的意願如何？『參與教育實習』

	沒有意願		意願不大		有意願		很有意願		小計	
	個數	列 %	個數	列 %	個數	列 %	個數	列 %	個數	列 %
師資培育類科										
幼兒園	13	2.1	50	8.2	176	28.9	371	60.8	610	100.0
國民小學	29	2.3	73	5.7	334	26.2	839	65.8	1,275	100.0
中等學校	47	1.7	193	6.9	797	28.4	1,769	63.0	2,807	100.0
特殊教育學校(班)	14	2.9	19	3.9	101	21.4	341	71.9	475	100.0
師資培育學校類型										
師範/教育大學	45	2.4	125	6.6	486	25.7	1,239	65.4	1,895	100.0
設有師資培育相關學系之大學	25	1.8	85	6.1	379	26.9	919	65.2	1,408	100.0
設有師資培育中心之大學	34	1.9	121	6.8	528	29.6	1,102	61.7	1,785	100.0
小計	103	2.0	332	6.5	1,393	27.4	3,259	64.1	5,088	100.0

註 1：此表數據為有填答問卷之受訪者資料，數據已加權處理且以四捨五入計算。

註 2：因少數師資生同時具備兩種以上的師資類科身份，故類科人數加總後可能高於小計人數。

註 3：題目為：修習完畢師資職前教育課程，您對以下事項的意願如何？『參與教育實習』

表 44 修習完畢師資職前教育課程，您對以下事項的意願如何？『報考教師甄試』

	沒有意願		意願不大		有意願		很有意願		小計	
	個數	列 %	個數	列 %	個數	列 %	個數	列 %	個數	列 %
師資培育類科										
幼兒園	22	3.6	88	14.4	199	32.6	301	49.4	610	100.0
國民小學	52	4.1	170	13.3	372	29.2	682	53.4	1,275	100.0
中等學校	81	2.9	445	15.8	924	32.9	1,358	48.4	2,807	100.0
特殊教育學校(班)	25	5.4	58	12.3	118	24.8	273	57.6	475	100.0
師資培育學校類型										
師範/教育大學	78	4.1	311	16.4	587	31.0	919	48.5	1,895	100.0
設有師資培育相關學系之大學	39	2.8	181	12.8	435	30.9	754	53.5	1,408	100.0
設有師資培育中心之大學	57	3.2	261	14.6	572	32.0	895	50.1	1,785	100.0
小計	174	3.4	753	14.8	1,594	31.3	2,567	50.5	5,088	100.0

註 1：此表數據為有填答問卷之受訪者資料，數據已加權處理且以四捨五入計算。

註 2：因少數師資生同時具備兩種以上的師資類科身份，故類科人數加總後可能高於小計人數。

註 3：題目為：修習完畢師資職前教育課程，您對以下事項的意願如何？『報考教師甄試』

表 45 修習完畢師資職前教育課程，您對以下事項的意願如何？

『進修教育相關高階學位（如：碩、博士）』

	沒有意願		意願不大		有意願		很有意願		小計	
	個數	列 %	個數	列 %	個數	列 %	個數	列 %	個數	列 %
師資培育類科										
幼兒園	60	9.9	212	34.8	206	33.7	131	21.6	610	100.0
國民小學	104	8.1	298	23.3	479	37.5	395	31.0	1,275	100.0
中等學校	346	12.3	897	31.9	923	32.9	642	22.9	2,807	100.0
特殊教育學校(班)	34	7.2	96	20.3	192	40.4	152	32.1	475	100.0
師資培育學校類型										
師範/教育大學	210	11.1	545	28.8	666	35.1	474	25.0	1,895	100.0
設有師資培育相關學系之大學	138	9.8	412	29.3	512	36.3	346	24.6	1,408	100.0
設有師資培育中心之大學	190	10.7	537	30.1	586	32.8	472	26.4	1,785	100.0
小計	538	10.6	1,494	29.4	1,763	34.7	1,293	25.4	5,088	100.0

註 1：此表數據為有填答問卷之受訪者資料，數據已加權處理且以四捨五入計算。

註 2：因少數師資生同時具備兩種以上的師資類科身份，故類科人數加總後可能高於小計人數。

註 3：題目為：修習完畢師資職前教育課程，您對以下事項的意願如何？『進修教育相關高階學位（如：碩、博士）』

表 46 修習完畢師資職前教育課程，您對以下事項的意願如何？

『進修非教育相關高階學位（如：碩、博士）』

	沒有意願		意願不大		有意願		很有意願		小計	
	個數	列 %	個數	列 %	個數	列 %	個數	列 %	個數	列 %
師資培育類科										
幼兒園	103	16.9	252	41.3	183	30.0	72	11.9	610	100.0
國民小學	134	10.5	399	31.3	455	35.7	287	22.5	1,275	100.0
中等學校	288	10.3	766	27.3	1,053	37.5	701	25.0	2,807	100.0
特殊教育學校(班)	50	10.6	133	28.0	181	38.0	111	23.3	475	100.0
師資培育學校類型										
師範/教育大學	188	9.9	520	27.5	718	37.9	469	24.7	1,895	100.0
設有師資培育相關學系之大學	176	12.5	483	34.3	477	33.9	272	19.3	1,408	100.0
設有師資培育中心之大學	202	11.3	525	29.4	643	36.0	415	23.2	1,785	100.0
小計	566	11.1	1,529	30.0	1,838	36.1	1,156	22.7	5,088	100.0

註 1：此表數據為有填答問卷之受訪者資料，數據已加權處理且以四捨五入計算。

註 2：因少數師資生同時具備兩種以上的師資類科身份，故類科人數加總後可能高於小計人數。

註 3：題目為：修習完畢師資職前教育課程，您對以下事項的意願如何？『進修非教育相關高階學位（如：碩、博士）』

表 47 修習完畢師資職前教育課程，您對以下事項的意願如何？『擔任代理代課老師』

	沒有意願		意願不大		有意願		很有意願		小計	
	個數	列 %	個數	列 %	個數	列 %	個數	列 %	個數	列 %
師資培育類科										
幼兒園	44	7.3	109	18.0	303	49.7	153	25.1	610	100.0
國民小學	54	4.2	147	11.5	582	45.7	493	38.6	1,275	100.0
中等學校	104	3.7	385	13.7	1,271	45.3	1,047	37.3	2,807	100.0
特殊教育學校(班)	21	4.4	70	14.7	247	52.1	136	28.7	475	100.0
師資培育學校類型										
師範/教育大學	98	5.2	302	15.9	843	44.5	652	34.4	1,895	100.0
設有師資培育相關學系之大學	54	3.8	186	13.2	660	46.9	508	36.1	1,408	100.0
設有師資培育中心之大學	69	3.9	208	11.7	860	48.2	647	36.3	1,785	100.0
小計	222	4.4	696	13.7	2,363	46.4	1,807	35.5	5,088	100.0

註 1：此表數據為有填答問卷之受訪者資料，數據已加權處理且以四捨五入計算。

註 2：因少數師資生同時具備兩種以上的師資類科身份，故類科人數加總後可能高於小計人數。

註 3：題目為：修習完畢師資職前教育課程，您對以下事項的意願如何？『擔任代理代課老師』

表 48 修習完畢師資職前教育課程，您對以下事項的意願如何？『找非教職，但是教育領域相關工作』

	沒有意願		意願不大		有意願		很有意願		小計	
	個數	列 %	個數	列 %	個數	列 %	個數	列 %	個數	列 %
師資培育類科										
幼兒園	56	9.2	136	22.4	318	52.2	99	16.2	610	100.0
國民小學	89	7.0	289	22.6	671	52.6	226	17.7	1,275	100.0
中等學校	154	5.5	587	20.9	1,448	51.6	618	22.0	2,807	100.0
特殊教育學校(班)	36	7.5	116	24.4	240	50.6	83	17.4	475	100.0
師資培育學校類型										
師範/教育大學	120	6.3	434	22.9	948	50.0	393	20.8	1,895	100.0
設有師資培育相關學系之大學	97	6.9	291	20.7	758	53.8	263	18.7	1,408	100.0
設有師資培育中心之大學	112	6.3	383	21.5	928	52.0	362	20.3	1,785	100.0
小計	328	6.5	1,108	21.8	2,634	51.8	1,018	20.0	5,088	100.0

註 1：此表數據為有填答問卷之受訪者資料，數據已加權處理且以四捨五入計算。

註 2：因少數師資生同時具備兩種以上的師資類科身份，故類科人數加總後可能高於小計人數。

註 3：題目為：修習完畢師資職前教育課程，您對以下事項的意願如何？『找非教職，但是教育領域相關工作』

表 49 修習完畢師資職前教育課程，您對以下事項的意願如何？『找非教育相關工作』

	沒有意願		意願不大		有意願		很有意願		小計	
	個數	列 %	個數	列 %	個數	列 %	個數	列 %	個數	列 %
師資培育類科										
幼兒園	119	19.6	224	36.8	229	37.6	37	6.0	610	100.0
國民小學	203	15.9	467	36.6	498	39.1	107	8.4	1,275	100.0
中等學校	325	11.6	985	35.1	1,211	43.1	286	10.2	2,807	100.0
特殊教育學校(班)	77	16.1	185	38.9	174	36.6	40	8.3	475	100.0
師資培育學校類型										
師範/教育大學	217	11.5	650	34.3	828	43.7	200	10.5	1,895	100.0
設有師資培育相關學系之大學	210	14.9	529	37.6	554	39.3	115	8.2	1,408	100.0
設有師資培育中心之大學	279	15.6	651	36.5	703	39.4	153	8.6	1,785	100.0
小計	706	13.9	1,830	36.0	2,084	41.0	468	9.2	5,088	100.0

註 1：此表數據為有填答問卷之受訪者資料，數據已加權處理且以四捨五入計算。

註 2：因少數師資生同時具備兩種以上的師資類科身份，故類科人數加總後可能高於小計人數。

註 3：題目為：修習完畢師資職前教育課程，您對以下事項的意願如何？『找非教育相關工作』

表 50 您覺得教師資格考試容易準備嗎？

	非常不容易		不太容易		容易		非常容易		小計	
	個數	列 %	個數	列 %	個數	列 %	個數	列 %	個數	列 %
師資培育類科										
幼兒園	119	19.5	345	56.6	128	20.9	18	3.0	610	100.0
國民小學	132	10.4	716	56.1	370	29.0	57	4.5	1,275	100.0
中等學校	378	13.5	1,614	57.5	701	25.0	114	4.1	2,807	100.0
特殊教育學校(班)	29	6.0	262	55.1	165	34.7	20	4.1	475	100.0
師資培育學校類型										
師範/教育大學	177	9.4	997	52.6	612	32.3	108	5.7	1,895	100.0
設有師資培育相關學系之大學	168	12.0	841	59.7	358	25.4	41	2.9	1,408	100.0
設有師資培育中心之大學	311	17.4	1,064	59.6	354	19.8	56	3.2	1,785	100.0
小計	656	12.9	2,902	57.0	1,325	26.0	205	4.0	5,088	100.0

註 1：此表數據為有填答問卷之受訪者資料，數據已加權處理且以四捨五入計算。

註 2：因少數師資生同時具備兩種以上的師資類科身份，故類科人數加總後可能高於小計人數。

註 3：題目為：您覺得教師資格考試容易準備嗎？

表 51 您覺得您在三年內考上正式教職的可能性如何？

	非常不可能		不太可能		可能		非常可能		小計	
	個數	列 %	個數	列 %	個數	列 %	個數	列 %	個數	列 %
師資培育類科										
幼兒園	30	5.0	136	22.4	377	61.7	67	10.9	610	100.0
國民小學	59	4.6	251	19.7	761	59.7	204	16.0	1,275	100.0
中等學校	336	12.0	1,009	35.9	1,251	44.6	211	7.5	2,807	100.0
特殊教育學校(班)	17	3.7	98	20.7	260	54.8	98	20.7	475	100.0
師資培育學校類型										
師範/教育大學	192	10.1	600	31.7	862	45.5	241	12.7	1,895	100.0
設有師資培育相關學系之大學	84	6.0	370	26.3	800	56.8	154	11.0	1,408	100.0
設有師資培育中心之大學	164	9.2	514	28.8	936	52.4	171	9.6	1,785	100.0
小計	441	8.7	1,484	29.2	2,597	51.0	566	11.1	5,088	100.0

註 1：此表數據為有填答問卷之受訪者資料，數據已加權處理且以四捨五入計算。

註 2：因少數師資生同時具備兩種以上的師資類科身份，故類科人數加總後可能高於小計人數。

註 3：題目為：您覺得您在三年內考上正式教職的可能性如何？

表 52 您現在想當學校（含幼兒園、國小、國中、高中職）老師的意願有多強？

	完全沒意願		不太有意願		有意願		非常有意願		小計	
	個數	列 %	個數	列 %	個數	列 %	個數	列 %	個數	列 %
師資培育類科										
幼兒園	11	1.8	66	10.8	259	42.5	274	45.0	610	100.0
國民小學	21	1.6	150	11.8	478	37.5	627	49.1	1,275	100.0
中等學校	51	1.8	415	14.8	1,132	40.3	1,209	43.1	2,807	100.0
特殊教育學校(班)	9	1.9	55	11.5	175	36.8	237	49.8	475	100.0
師資培育學校類型										
師範/教育大學	45	2.4	299	15.8	759	40.0	792	41.8	1,895	100.0
設有師資培育相關學系之大學	20	1.4	171	12.2	568	40.4	649	46.1	1,408	100.0
設有師資培育中心之大學	27	1.5	211	11.8	692	38.8	855	47.9	1,785	100.0
小計	92	1.8	682	13.4	2,019	39.7	2,295	45.1	5,088	100.0

註 1：此表數據為有填答問卷之受訪者資料，數據已加權處理且以四捨五入計算。

註 2：因少數師資生同時具備兩種以上的師資類科身份，故類科人數加總後可能高於小計人數。

註 3：題目為：您現在想當學校（含幼兒園、國小、國中、高中職）老師的意願有多強？

表 53 您現在想當學校(含幼兒園、國小、國中、高中職)老師的意願有多強？
完全沒意願或不太有意願最主要的理由是？

	沒有興趣		覺得不適合		教師缺額少， 教師甄試太難 考		對未來的教學 環境失望		其他		小計	
	個數	列 %	個數	列 %	個數	列 %	個數	列 %	個數	列 %	個數	列 %
	師資培育類科											
幼兒園	8	10.8	30	38.8	20	26.5	10	12.4	9	11.5	77	100.0
國民小學	30	17.6	51	29.7	49	28.4	27	15.8	15	8.5	171	100.0
中等學校	46	9.9	105	22.4	227	48.7	61	13.1	27	5.9	466	100.0
特殊教育學校(班)	7	10.5	34	54.1	14	22.2	8	13.3	0	0.0	63	100.0
師資培育學校類型												
師範/教育大學	44	12.9	94	27.4	148	43.1	42	12.1	15	4.5	344	100.0
設有師資培育相關學系之大學	22	11.6	73	37.9	57	30.0	27	13.9	13	6.7	191	100.0
設有師資培育中心之大學	25	10.3	50	21.0	104	43.8	37	15.4	23	9.5	238	100.0
小計	91	11.8	217	28.0	310	40.1	105	13.5	51	6.6	774	100.0

註 1：此表數據為有填答問卷之受訪者資料，數據已加權處理且以四捨五入計算。

註 2：因少數師資生同時具備兩種以上的師資類科身份，故類科人數加總後可能高於小計人數。

註 3：題目為：完全沒意願或不太有意願最主要的理由是？

表 54 與當初獲得師資生資格時相比，您現在想當學校（含幼兒園、國小、國中、高中職）
老師的意願有變化嗎？

	降低很多		有些降低		差不多		有些提高		提高很多		小計	
	個數	列 %	個數	列 %	個數	列 %	個數	列 %	個數	列 %	個數	列 %
師資培育類科												
幼兒園	29	4.8	84	13.7	245	40.1	144	23.6	108	17.8	610	100.0
國民小學	48	3.8	174	13.6	459	36.0	330	25.8	264	20.7	1,275	100.0
中等學校	207	7.4	612	21.8	969	34.6	674	24.0	344	12.2	2,806	100.0
特殊教育學校(班)	33	7.0	62	13.1	158	33.2	137	28.9	84	17.7	475	100.0
師資培育學校類型												
師範/教育大學	135	7.1	376	19.9	616	32.5	498	26.3	270	14.3	1,895	100.0
設有師資培育相關學系之大學	75	5.3	217	15.4	518	36.8	353	25.1	245	17.4	1,408	100.0
設有師資培育中心之大學	108	6.1	331	18.6	673	37.7	407	22.8	265	14.9	1,784	100.0
小計	318	6.2	924	18.2	1,806	35.5	1,258	24.7	781	15.3	5,087	100.0

註 1：此表數據為有填答問卷之受訪者資料，數據已加權處理且以四捨五入計算。

註 2：因少數師資生同時具備兩種以上的師資類科身份，故類科人數加總後可能高於小計人數。

註 3：題目為：與當初獲得師資生資格時相比，您現在想當學校（含幼兒園、國小、國中、高中職）老師的意願有變化嗎？

機密等級：一般 限閱 敏感 機密

表 55 大部分人認為教師甄試錄取不易，請問您大概至多打算考幾年？

	不打算考		1年		2年		3年		4年		5年		6年		7年		8年		9年含以上		小計	
	個數	列 %	個數	列 %	個數	列 %	個數	列 %	個數	列 %	個數	列 %	個數	列 %	個數	列 %	個數	列 %	個數	列 %	個數	列 %
師資培育類科																						
幼兒園	74	12.1	66	10.8	152	24.9	181	29.6	31	5.0	85	13.9	6	1.0	0	0.0	2	0.4	14	2.3	610	100.0
國民小學	115	9.1	156	12.2	261	20.5	424	33.3	42	3.3	221	17.4	11	0.9	1	0.1	4	0.3	39	3.1	1,275	100.0
中等學校	310	11.0	200	7.1	478	17.0	840	29.9	116	4.1	679	24.2	48	1.7	19	0.7	12	0.4	103	3.7	2,806	100.0
特殊教育學校(班)	69	14.6	40	8.5	87	18.4	161	33.9	28	5.9	72	15.2	8	1.7	3	0.6	0	0.0	6	1.3	475	100.0
師資培育學校類型																						
師範/教育大學	236	12.5	149	7.9	360	19.0	559	29.5	76	4.0	396	20.9	29	1.5	13	0.7	6	0.3	71	3.7	1,895	100.0
設有師資培育相關學系之大學	133	9.5	119	8.5	275	19.5	462	32.8	65	4.6	288	20.5	23	1.7	5	0.3	2	0.2	35	2.5	1,408	100.0
設有師資培育中心之大學	187	10.5	185	10.4	337	18.9	550	30.8	69	3.9	365	20.4	20	1.1	6	0.3	10	0.6	55	3.1	1,784	100.0
總平均	557	10.9	453	8.9	971	19.1	1,571	30.9	210	4.1	1,049	20.6	73	1.4	23	0.5	18	0.4	160	3.2	5,087	100.0

註 1：此表數據為有填答問卷之受訪者資料，數據已加權處理且以四捨五入計算。

註 2：因少數師資生同時具備兩種以上的師資類科身份，故類科人數加總後可能高於小計人數。

註 3：題目為：大部分人認為教師甄試錄取不易，請問您大概至多打算考幾年？

表 56 如果未來不能從事教職工作，下列敘述您同意的程度如何？_平均數與標準差

	我有信心找到比學校教職 條件更好的工作(如薪資 、福利、工作環境等)		我在其他領域仍具有很強 的就業競爭力		我可以找到其他比教職更 符合自己興趣的工作		教職是最愛的工作，不 能從事教職工作，我會感 到很遺憾	
	平均數	標準差	平均數	標準差	平均數	標準差	平均數	標準差
師資培育類科								
幼兒園	2.82	0.72	2.73	0.73	2.75	0.73	2.93	0.85
國民小學	2.76	0.74	2.82	0.74	2.76	0.74	2.90	0.89
中等學校	2.85	0.70	2.92	0.72	2.84	0.73	2.82	0.87
特殊教育學校(班)	2.79	0.68	2.69	0.72	2.76	0.70	2.83	0.86
師資培育學校類型								
師範/教育大學	2.83	0.70	2.86	0.73	2.84	0.73	2.75	0.90
設有師資培育相關學系之大學	2.79	0.72	2.77	0.72	2.74	0.72	2.89	0.85
設有師資培育中心之大學	2.83	0.72	2.91	0.72	2.81	0.74	2.92	0.84
總平均	2.82	0.71	2.85	0.73	2.80	0.73	2.85	0.87

註 1：此表數據為有填答問卷之受訪者資料，數據已加權處理且以四捨五入計算。

註 2：因少數師資生同時具備兩種以上的師資類科身份，故類科人數加總後可能高於小計人數。

註 3：分數計算方式為「非常不同意=1，不同意=2，同意=3，非常同意=4」。

註 4：題目為：如果未來不能從事教職工作，下列敘述您同意的程度如何？

表 57 如果未來不能從事教職工作，下列敘述您同意的程度如何？
『我有信心找到比學校教職條件更好的工作（如薪資、福利、工作環境等）』

	非常不同意		不同意		同意		非常同意		小計	
	個數	列 %	個數	列 %	個數	列 %	個數	列 %	個數	列 %
師資培育類科										
幼兒園	15	2.5	179	29.3	319	52.3	98	16.0	610	100.0
國民小學	46	3.6	401	31.5	645	50.6	182	14.3	1,275	100.0
中等學校	57	2.0	751	26.8	1,542	55.0	456	16.3	2,806	100.0
特殊教育學校(班)	8	1.6	146	30.7	259	54.6	62	13.1	475	100.0
師資培育學校類型										
師範/教育大學	37	1.9	544	28.7	1,017	53.7	297	15.7	1,895	100.0
設有師資培育相關學系之大學	43	3.0	412	29.3	753	53.5	200	14.2	1,408	100.0
設有師資培育中心之大學	44	2.5	496	27.8	955	53.5	289	16.2	1,784	100.0
小計	124	2.4	1,452	28.5	2,726	53.6	786	15.4	5,087	100.0

註 1：此表數據為有填答問卷之受訪者資料，數據已加權處理且以四捨五入計算。

註 2：因少數師資生同時具備兩種以上的師資類科身份，故類科人數加總後可能高於小計人數。

註 3：題目為：如果未來不能從事教職工作，下列敘述您同意的程度如何？『我有信心找到比學校教職條件更好的工作（如薪資、福利、工作環境等）』

表 58 如果未來不能從事教職工作，下列敘述您同意的程度如何？

『我在其他領域仍具有很強的就業競爭力』

	非常不同意		不同意		同意		非常同意		小計	
	個數	列 %	個數	列 %	個數	列 %	個數	列 %	個數	列 %
師資培育類科										
幼兒園	20	3.3	209	34.3	297	48.7	83	13.6	610	100.0
國民小學	45	3.6	341	26.7	683	53.5	207	16.2	1,275	100.0
中等學校	58	2.1	666	23.7	1,526	54.4	557	19.8	2,806	100.0
特殊教育學校(班)	18	3.9	164	34.6	238	50.0	55	11.5	475	100.0
師資培育學校類型										
師範/教育大學	47	2.5	516	27.2	982	51.8	350	18.5	1,895	100.0
設有師資培育相關學系之大學	51	3.6	420	29.8	745	52.9	192	13.6	1,408	100.0
設有師資培育中心之大學	42	2.3	420	23.5	977	54.7	346	19.4	1,784	100.0
小計	139	2.7	1,356	26.7	2,704	53.2	887	17.4	5,087	100.0

註 1：此表數據為有填答問卷之受訪者資料，數據已加權處理且以四捨五入計算。

註 2：因少數師資生同時具備兩種以上的師資類科身份，故類科人數加總後可能高於小計人數。

註 3：題目為：如果未來不能從事教職工作，下列敘述您同意的程度如何？『我在其他領域仍具有很強的就業競爭力』

表 59 如果未來不能從事教職工作，下列敘述您同意的程度如何？

『我可以找到比教職更符合自己興趣的工作』

	非常不同意		不同意		同意		非常同意		小計	
	個數	列 %	個數	列 %	個數	列 %	個數	列 %	個數	列 %
師資培育類科										
幼兒園	26	4.2	179	29.3	327	53.7	78	12.8	610	100.0
國民小學	57	4.4	370	29.0	669	52.4	180	14.1	1,275	100.0
中等學校	90	3.2	737	26.3	1,514	54.0	465	16.6	2,806	100.0
特殊教育學校(班)	14	2.9	146	30.7	257	54.1	58	12.3	475	100.0
師資培育學校類型										
師範/教育大學	66	3.5	483	25.5	1,040	54.9	306	16.1	1,895	100.0
設有師資培育相關學系之大學	51	3.6	434	30.8	748	53.1	176	12.5	1,408	100.0
設有師資培育中心之大學	66	3.7	490	27.5	939	52.6	289	16.2	1,784	100.0
小計	183	3.6	1,407	27.7	2,726	53.6	771	15.2	5,087	100.0

註 1：此表數據為有填答問卷之受訪者資料，數據已加權處理且以四捨五入計算。

註 2：因少數師資生同時具備兩種以上的師資類科身份，故類科人數加總後可能高於小計人數。

註 3：題目為：如果未來不能從事教職工作，下列敘述您同意的程度如何？『我可以找到比教職更符合自己興趣的工作』

表 60 如果未來不能從事教職工作，下列敘述您同意的程度如何？

『教職是我最愛的工作，不能從事教職工作，我會感到很遺憾』

	非常不同意		不同意		同意		非常同意		小計	
	個數	列 %	個數	列 %	個數	列 %	個數	列 %	個數	列 %
師資培育類科										
幼兒園	22	3.7	175	28.7	236	38.7	176	28.9	610	100.0
國民小學	63	5.0	386	30.2	448	35.1	379	29.7	1,275	100.0
中等學校	139	4.9	934	33.3	1,030	36.7	703	25.1	2,806	100.0
特殊教育學校(班)	26	5.4	144	30.3	189	39.8	116	24.5	475	100.0
師資培育學校類型										
師範/教育大學	137	7.2	664	35.0	637	33.6	457	24.1	1,895	100.0
設有師資培育相關學系之大學	56	4.0	419	29.7	552	39.2	381	27.1	1,408	100.0
設有師資培育中心之大學	54	3.0	539	30.2	681	38.2	509	28.5	1,784	100.0
小計	248	4.9	1,622	31.9	1,871	36.8	1,347	26.5	5,087	100.0

註 1：此表數據為有填答問卷之受訪者資料，數據已加權處理且以四捨五入計算。

註 2：因少數師資生同時具備兩種以上的師資類科身份，故類科人數加總後可能高於小計人數。

註 3：題目為：如果未來不能從事教職工作，下列敘述您同意的程度如何？『教職是我最愛的工作，不能從事教職工作，我會感到很遺憾』

機密等級：□一般 □限閱 ■敏感 □機密

四、看法與意見

表 61 您對下列教師角色的看法同意的程度如何？_平均數與標準差

	教職是神聖的，教師應為學生付出與奉獻		對教師操守言行的要求應該高於其他行業		除了學業外，教師對於學生的言行、價值觀、福祉等也要負責教導、照顧		教書是一份謀生的行業，與大部份的行業並無不同		教師是勞工，應該享有勞工的權益（如團結權、協商權、爭議權等勞動三權）			下班之後，教師沒有義務再處理教學或學生的事		從事教職需要長期專業培育與專業發展		教職工作應有其專業規準與專業倫理		教師應有決定工作目標與方式的專業自主權	
	平均數	標準差	平均數	標準差	平均數	標準差	平均數	標準差	平均數	標準差	平均數	標準差	平均數	標準差	平均數	標準差	平均數	標準差	平均數
師資培育類科																			
幼兒園	3.17	0.60	3.29	0.63	3.50	0.51	2.33	0.81	3.14	0.65	2.58	0.81	3.57	0.51	3.61	0.51	3.60	0.50	
國民小學	3.11	0.65	3.31	0.66	3.53	0.53	2.30	0.80	3.15	0.65	2.38	0.79	3.57	0.54	3.59	0.51	3.59	0.51	
中等學校	3.08	0.64	3.30	0.64	3.51	0.54	2.35	0.81	3.22	0.66	2.36	0.77	3.57	0.52	3.62	0.50	3.61	0.50	
特殊教育學校(班)	3.10	0.64	3.22	0.67	3.48	0.53	2.44	0.78	3.20	0.61	2.38	0.75	3.58	0.52	3.63	0.49	3.62	0.50	
師資培育學校類型																			
師範/教育大學	3.04	0.66	3.26	0.65	3.50	0.54	2.34	0.80	3.23	0.67	2.38	0.78	3.59	0.52	3.64	0.50	3.62	0.50	
設有師資培育相關學系之大學	3.15	0.62	3.30	0.65	3.52	0.52	2.36	0.78	3.16	0.63	2.42	0.78	3.56	0.53	3.59	0.51	3.61	0.51	
設有師資培育中心之大學	3.12	0.63	3.33	0.63	3.50	0.53	2.35	0.84	3.18	0.66	2.37	0.78	3.56	0.52	3.60	0.50	3.59	0.50	
總平均	3.10	0.64	3.29	0.65	3.51	0.53	2.35	0.81	3.19	0.65	2.39	0.78	3.57	0.52	3.61	0.50	3.61	0.50	

註 1：此表數據為有填答問卷之受訪者資料，數據已加權處理且以四捨五入計算。

註 2：因少數師資生同時具備兩種以上的師資類科身份，故類科人數加總後可能高於小計人數。

註 3：分數計算方式為「非常不同意=1，不同意=2，同意=3，非常同意=4」。

註 4：題目為：您對下列教師角色的看法同意的程度如何？

機密等級：□一般 □限閱 ■敏感 □機密

表 62 您對下列教師角色的看法同意的程度如何？『教職是神聖的，教師應為學生付出與奉獻』

	非常不同意		不同意		同意		非常同意		小計	
	個數	列 %	個數	列 %	個數	列 %	個數	列 %	個數	列 %
師資培育類科										
幼兒園	5	0.8	53	8.7	381	63.2	164	27.3	602	100.0
國民小學	17	1.3	156	12.2	776	60.8	327	25.6	1,275	100.0
中等學校	32	1.2	374	13.4	1,720	61.5	671	24.0	2,797	100.0
特殊教育學校(班)	5	1.0	59	12.5	291	61.7	116	24.7	471	100.0
師資培育學校類型										
師範/教育大學	28	1.5	287	15.2	1,147	60.8	426	22.6	1,888	100.0
設有師資培育相關學系之大學	12	0.9	146	10.4	867	61.9	376	26.8	1,401	100.0
設有師資培育中心之大學	18	1.0	200	11.3	1,105	62.2	454	25.5	1,778	100.0
小計	59	1.2	633	12.5	3,119	61.6	1,256	24.8	5,067	100.0

註 1：此表數據為有填答問卷之受訪者資料，數據已加權處理且以四捨五入計算。

註 2：因少數師資生同時具備兩種以上的師資類科身份，故類科人數加總後可能高於小計人數。

註 3：題目為：您對下列教師角色的看法同意的程度如何？『教職是神聖的，教師應為學生付出與奉獻』

表 63 您對下列教師角色的看法同意的程度如何？『對教師操守言行的要求應該高於其他行業』

	非常不同意		不同意		同意		非常同意		小計	
	個數	列 %	個數	列 %	個數	列 %	個數	列 %	個數	列 %
師資培育類科										
幼兒園	4	0.7	44	7.2	328	54.5	227	37.6	602	100.0
國民小學	16	1.3	88	6.9	652	51.1	519	40.7	1,275	100.0
中等學校	27	0.9	200	7.2	1,480	52.9	1,090	39.0	2,797	100.0
特殊教育學校(班)	6	1.3	48	10.1	255	54.1	163	34.5	471	100.0
師資培育學校類型										
師範/教育大學	20	1.1	161	8.5	1,021	54.1	686	36.3	1,888	100.0
設有師資培育相關學系之大學	17	1.2	98	7.0	737	52.6	549	39.2	1,401	100.0
設有師資培育中心之大學	16	0.9	115	6.5	919	51.7	729	41.0	1,778	100.0
小計	53	1.0	374	7.4	2,677	52.8	1,963	38.7	5,067	100.0

註 1：此表數據為有填答問卷之受訪者資料，數據已加權處理且以四捨五入計算。

註 2：因少數師資生同時具備兩種以上的師資類科身份，故類科人數加總後可能高於小計人數。

註 3：題目為：您對下列教師角色的看法同意的程度如何？『對教師操守言行的要求應該高於其他行業』

表 64 您對下列教師角色的看法同意的程度如何？
『除了學業外，教師對於學生的言行、價值觀、福祉等也要負責教導、照顧』

	非常不同意		不同意		同意		非常同意		小計	
	個數	列 %	個數	列 %	個數	列 %	個數	列 %	個數	列 %
師資培育類科										
幼兒園	0	0.0	3	0.4	297	49.3	303	50.2	602	100.0
國民小學	1	0.1	14	1.1	566	44.4	694	54.4	1,275	100.0
中等學校	5	0.2	37	1.3	1,295	46.3	1,460	52.2	2,797	100.0
特殊教育學校(班)	0	0.0	8	1.7	229	48.7	234	49.6	471	100.0
師資培育學校類型										
師範/教育大學	4	0.2	25	1.3	883	46.8	976	51.7	1,888	100.0
設有師資培育相關學系之大學	0	0.0	13	0.9	643	45.9	745	53.2	1,401	100.0
設有師資培育中心之大學	3	0.2	23	1.3	829	46.6	923	51.9	1,778	100.0
小計	6	0.1	62	1.2	2,354	46.5	2,645	52.2	5,067	100.0

註 1：此表數據為有填答問卷之受訪者資料，數據已加權處理且以四捨五入計算。

註 2：因少數師資生同時具備兩種以上的師資類科身份，故類科人數加總後可能高於小計人數。

註 3：題目為：您對下列教師角色的看法同意的程度如何？『除了學業外，教師對於學生的言行、價值觀、福祉等也要負責教導、照顧』

表 65 您對下列教師角色的看法同意的程度如何？『教書是一份謀生的行業，與大部份的行業並無不同』

	非常不同意		不同意		同意		非常同意		小計	
	個數	列 %	個數	列 %	個數	列 %	個數	列 %	個數	列 %
師資培育類科										
幼兒園	80	13.3	293	48.6	179	29.7	51	8.5	602	100.0
國民小學	183	14.3	616	48.3	386	30.2	91	7.2	1,275	100.0
中等學校	367	13.1	1,313	46.9	884	31.6	234	8.4	2,797	100.0
特殊教育學校(班)	41	8.7	226	47.9	162	34.3	42	9.0	471	100.0
師資培育學校類型										
師範/教育大學	243	12.9	903	47.8	597	31.6	145	7.7	1,888	100.0
設有師資培育相關學系之大學	155	11.1	694	49.6	446	31.8	106	7.6	1,401	100.0
設有師資培育中心之大學	259	14.6	807	45.4	549	30.9	163	9.2	1,778	100.0
小計	657	13.0	2,405	47.5	1,592	31.4	414	8.2	5,067	100.0

註 1：此表數據為有填答問卷之受訪者資料，數據已加權處理且以四捨五入計算。

註 2：因少數師資生同時具備兩種以上的師資類科身份，故類科人數加總後可能高於小計人數。

註 3：題目為：您對下列教師角色的看法同意的程度如何？『教書是一份謀生的行業，與大部份的行業並無不同』

表 66 您對下列教師角色的看法同意的程度如何？

『教師是勞工，應該享有勞工的權益（如團結權、協商權、爭議權等勞動三權）』

	非常不同意		不同意		同意		非常同意		小計	
	個數	列 %	個數	列 %	個數	列 %	個數	列 %	個數	列 %
師資培育類科										
幼兒園	8	1.4	65	10.8	364	60.4	165	27.4	602	100.0
國民小學	22	1.7	122	9.6	769	60.3	363	28.4	1,275	100.0
中等學校	42	1.5	248	8.9	1,571	56.2	936	33.5	2,797	100.0
特殊教育學校(班)	4	0.8	40	8.5	288	61.1	139	29.6	471	100.0
師資培育學校類型										
師範/教育大學	36	1.9	142	7.5	1,063	56.3	647	34.3	1,888	100.0
設有師資培育相關學系之大學	12	0.9	145	10.4	854	61.0	389	27.8	1,401	100.0
設有師資培育中心之大學	27	1.5	178	10.0	1,021	57.4	553	31.1	1,778	100.0
小計	75	1.5	466	9.2	2,937	58.0	1,589	31.4	5,067	100.0

註 1：此表數據為有填答問卷之受訪者資料，數據已加權處理且以四捨五入計算。

註 2：因少數師資生同時具備兩種以上的師資類科身份，故類科人數加總後可能高於小計人數。

註 3：題目為：您對下列教師角色的看法同意的程度如何？『教師是勞工，應該享有勞工的權益（如團結權、協商權、爭議權等勞動三權）』

表 67 您對下列教師角色的看法同意的程度如何？『下班之後，教師沒有義務再處理教學或學生的事』

	非常不同意		不同意		同意		非常同意		小計	
	個數	列 %	個數	列 %	個數	列 %	個數	列 %	個數	列 %
師資培育類科										
幼兒園	38	6.3	260	43.2	221	36.6	84	13.9	602	100.0
國民小學	135	10.6	639	50.1	387	30.4	115	9.0	1,275	100.0
中等學校	271	9.7	1,488	53.2	802	28.7	235	8.4	2,797	100.0
特殊教育學校(班)	40	8.4	249	52.8	144	30.6	38	8.1	471	100.0
師資培育學校類型										
師範/教育大學	185	9.8	961	50.9	573	30.3	169	9.0	1,888	100.0
設有師資培育相關學系之大學	118	8.5	716	51.1	429	30.6	138	9.9	1,401	100.0
設有師資培育中心之大學	174	9.8	923	51.9	521	29.3	160	9.0	1,778	100.0
小計	478	9.4	2,599	51.3	1,523	30.0	467	9.2	5,067	100.0

註 1：此表數據為有填答問卷之受訪者資料，數據已加權處理且以四捨五入計算。

註 2：因少數師資生同時具備兩種以上的師資類科身份，故類科人數加總後可能高於小計人數。

註 3：題目為：您對下列教師角色的看法同意的程度如何？『下班之後，教師沒有義務再處理教學或學生的事』

表 68 您對下列教師角色的看法同意的程度如何？『從事教職需要長期專業培育與專業發展』

	非常不同意		不同意		同意		非常同意		小計	
	個數	列 %	個數	列 %	個數	列 %	個數	列 %	個數	列 %
師資培育類科										
幼兒園	0	0.0	4	0.6	252	41.8	347	57.6	602	100.0
國民小學	6	0.5	9	0.7	519	40.7	742	58.2	1,275	100.0
中等學校	2	0.1	28	1.0	1,135	40.6	1,633	58.4	2,797	100.0
特殊教育學校(班)	0	0.0	5	1.1	189	40.0	277	58.9	471	100.0
師資培育學校類型										
師範/教育大學	3	0.1	20	1.0	727	38.5	1,139	60.3	1,888	100.0
設有師資培育相關學系之大學	5	0.3	11	0.8	581	41.5	804	57.4	1,401	100.0
設有師資培育中心之大學	1	0.1	14	0.8	755	42.4	1,008	56.7	1,778	100.0
小計	8	0.2	45	0.9	2,062	40.7	2,951	58.2	5,067	100.0

註 1：此表數據為有填答問卷之受訪者資料，數據已加權處理且以四捨五入計算。

註 2：因少數師資生同時具備兩種以上的師資類科身份，故類科人數加總後可能高於小計人數。

註 3：題目為：您對下列教師角色的看法同意的程度如何？『從事教職需要長期專業培育與專業發展』

表 69 您對下列教師角色的看法同意的程度如何？『教職工作應有其專業規準與專業倫理』

	非常不同意		不同意		同意		非常同意		小計	
	個數	列 %	個數	列 %	個數	列 %	個數	列 %	個數	列 %
師資培育類科										
幼兒園	1	0.2	4	0.6	221	36.7	376	62.4	602	100.0
國民小學	1	0.1	6	0.5	507	39.7	761	59.7	1,275	100.0
中等學校	0	0.0	19	0.7	1,029	36.8	1,750	62.6	2,797	100.0
特殊教育學校(班)	0	0.0	2	0.5	171	36.2	298	63.3	471	100.0
師資培育學校類型										
師範/教育大學	1	0.1	12	0.6	657	34.8	1,218	64.5	1,888	100.0
設有師資培育相關學系之大學	0	0.0	10	0.7	547	39.0	844	60.2	1,401	100.0
設有師資培育中心之大學	1	0.1	8	0.5	698	39.3	1,071	60.2	1,778	100.0
小計	3	0.1	31	0.6	1,901	37.5	3,133	61.8	5,067	100.0

註 1：此表數據為有填答問卷之受訪者資料，數據已加權處理且以四捨五入計算。

註 2：因少數師資生同時具備兩種以上的師資類科身份，故類科人數加總後可能高於小計人數。

註 3：題目為：您對下列教師角色的看法同意的程度如何？『教職工作應有其專業規準與專業倫理』

表 70 您對下列教師角色的看法同意的程度如何？『教師應有決定工作目標與方式的專業自主權』

	非常不同意		不同意		同意		非常同意		小計	
	個數	列 %	個數	列 %	個數	列 %	個數	列 %	個數	列 %
師資培育類科										
幼兒園	0	0.0	4	0.6	236	39.3	362	60.1	602	100.0
國民小學	1	0.1	10	0.8	493	38.7	771	60.5	1,275	100.0
中等學校	0	0.0	17	0.6	1,049	37.5	1,731	61.9	2,797	100.0
特殊教育學校(班)	0	0.0	2	0.5	175	37.3	293	62.3	471	100.0
師資培育學校類型										
師範/教育大學	1	0.1	11	0.6	692	36.7	1,183	62.7	1,888	100.0
設有師資培育相關學系之大學	0	0.0	12	0.8	529	37.8	860	61.4	1,401	100.0
設有師資培育中心之大學	0	0.0	10	0.6	708	39.8	1,060	59.6	1,778	100.0
小計	1	0.0	33	0.6	1,929	38.1	3,104	61.3	5,067	100.0

註 1：此表數據為有填答問卷之受訪者資料，數據已加權處理且以四捨五入計算。

註 2：因少數師資生同時具備兩種以上的師資類科身份，故類科人數加總後可能高於小計人數。

註 3：題目為：您對下列教師角色的看法同意的程度如何？『教師應有決定工作目標與方式的專業自主權』

機密等級：一般 限閱 敏感 機密

表 71 您對下列教育工作的看法同意的程度如何？_平均數與標準差

	具備豐富學科知識的老師就是好老師		影響學生學習成效，老師的學科知識重於教育知能		老師除了教書外，也應深入瞭解影響學生學習的不利因素		老師應該採取行動，改變不利於學生學習的外在因素（如家庭背景、政策的影響）		老師的責任是把課上好，學生在學校外所遭遇的事情，不是老師應該處理的	
	平均數	標準差	平均數	標準差	平均數	標準差	平均數	標準差	平均數	標準差
師資培育類科										
幼兒園	2.17	0.70	2.22	0.74	3.58	0.53	3.26	0.58	1.76	0.69
國民小學	2.16	0.71	2.26	0.74	3.62	0.51	3.30	0.58	1.75	0.69
中等學校	2.16	0.72	2.33	0.73	3.58	0.51	3.27	0.59	1.77	0.69
特殊教育學校(班)	2.12	0.69	2.20	0.70	3.66	0.49	3.34	0.58	1.76	0.72
師資培育學校類型										
師範/教育大學	2.10	0.71	2.27	0.71	3.60	0.51	3.31	0.58	1.74	0.67
設有師資培育相關學系之大學	2.19	0.71	2.28	0.74	3.60	0.52	3.30	0.58	1.78	0.69
設有師資培育中心之大學	2.20	0.71	2.32	0.75	3.58	0.51	3.24	0.60	1.78	0.72
總平均	2.16	0.71	2.29	0.73	3.60	0.51	3.28	0.59	1.77	0.70

註 1：此表數據為有填答問卷之受訪者資料，數據已加權處理且以四捨五入計算。

註 2：因少數師資生同時具備兩種以上的師資類科身份，故類科人數加總後可能高於小計人數。

註 3：分數計算方式為「非常不同意=1，不同意=2，同意=3，非常同意=4」。

註 4：題目為：您對下列教育工作的看法同意的程度如何？

表 72 您對下列教育工作的看法同意的程度如何？『具備豐富學科知識的老師就是好老師』

	非常不同意		不同意		同意		非常同意		小計	
	個數	列 %	個數	列 %	個數	列 %	個數	列 %	個數	列 %
師資培育類科										
幼兒園	78	12.9	372	61.7	126	20.9	27	4.5	602	100.0
國民小學	185	14.5	759	59.5	276	21.6	55	4.3	1,275	100.0
中等學校	415	14.9	1,635	58.4	628	22.5	119	4.2	2,797	100.0
特殊教育學校(班)	67	14.3	301	63.9	83	17.7	19	4.1	471	100.0
師資培育學校類型										
師範/教育大學	327	17.3	1,123	59.5	367	19.4	72	3.8	1,888	100.0
設有師資培育相關學系之大學	172	12.3	862	61.5	297	21.2	70	5.0	1,401	100.0
設有師資培育中心之大學	232	13.1	1,033	58.1	434	24.4	79	4.4	1,778	100.0
小計	731	14.4	3,017	59.6	1,098	21.7	221	4.4	5,067	100.0

註 1：此表數據為有填答問卷之受訪者資料，數據已加權處理且以四捨五入計算。

註 2：因少數師資生同時具備兩種以上的師資類科身份，故類科人數加總後可能高於小計人數。

註 3：題目為：您對下列教育工作的看法同意的程度如何？『具備豐富學科知識的老師就是好老師』

表 73 您對下列教育工作的看法同意的程度如何？『影響學生學習成效，老師的學科知識重於教育知能』

	非常不同意		不同意		同意		非常同意		小計	
	個數	列 %	個數	列 %	個數	列 %	個數	列 %	個數	列 %
師資培育類科										
幼兒園	74	12.2	361	59.9	130	21.6	37	6.2	602	100.0
國民小學	142	11.1	745	58.4	302	23.7	86	6.8	1,275	100.0
中等學校	231	8.2	1,610	57.5	753	26.9	204	7.3	2,797	100.0
特殊教育學校(班)	50	10.6	303	64.4	91	19.3	27	5.7	471	100.0
師資培育學校類型										
師範/教育大學	176	9.3	1,140	60.4	459	24.3	113	6.0	1,888	100.0
設有師資培育相關學系之大學	129	9.2	852	60.8	312	22.3	107	7.7	1,401	100.0
設有師資培育中心之大學	179	10.1	977	55.0	491	27.6	131	7.4	1,778	100.0
小計	484	9.5	2,970	58.6	1,262	24.9	352	6.9	5,067	100.0

註 1：此表數據為有填答問卷之受訪者資料，數據已加權處理且以四捨五入計算。

註 2：因少數師資生同時具備兩種以上的師資類科身份，故類科人數加總後可能高於小計人數。

註 3：題目為：您對下列教育工作的看法同意的程度如何？『影響學生學習成效，老師的學科知識重於教育知能』

表 74 您對下列教育工作的看法同意的程度如何？『老師除了教書外，也應深入瞭解影響學生學習的不利因素』

	非常不同意		不同意		同意		非常同意		小計	
	個數	列 %	個數	列 %	個數	列 %	個數	列 %	個數	列 %
師資培育類科										
幼兒園	1	0.2	6	1.0	240	39.8	355	59.0	602	100.0
國民小學	2	0.2	11	0.8	455	35.6	808	63.3	1,275	100.0
中等學校	2	0.1	15	0.6	1,140	40.8	1,639	58.6	2,797	100.0
特殊教育學校(班)	0	0.0	5	1.0	151	32.0	315	67.0	471	100.0
師資培育學校類型										
師範/教育大學	2	0.1	14	0.7	717	38.0	1,155	61.2	1,888	100.0
設有師資培育相關學系之大學	1	0.1	15	1.1	523	37.4	861	61.5	1,401	100.0
設有師資培育中心之大學	2	0.1	8	0.5	719	40.4	1,048	59.0	1,778	100.0
小計	6	0.1	37	0.7	1,960	38.7	3,064	60.5	5,067	100.0

註 1：此表數據為有填答問卷之受訪者資料，數據已加權處理且以四捨五入計算。

註 2：因少數師資生同時具備兩種以上的師資類科身份，故類科人數加總後可能高於小計人數。

註 3：題目為：您對下列教育工作的看法同意的程度如何？『老師除了教書外，也應深入瞭解影響學生學習的不利因素』

表 75 您對下列教育工作的看法同意的程度如何？

『老師應該採取行動，改變不利於學生學習的外在因素（如家庭背景、政策的影響）』

	非常不同意		不同意		同意		非常同意		小計	
	個數	列 %	個數	列 %	個數	列 %	個數	列 %	個數	列 %
師資培育類科										
幼兒園	3	0.4	33	5.5	370	61.4	197	32.7	602	100.0
國民小學	4	0.3	71	5.6	735	57.6	466	36.6	1,275	100.0
中等學校	6	0.2	202	7.2	1,627	58.2	962	34.4	2,797	100.0
特殊教育學校(班)	0	0.0	27	5.7	257	54.6	187	39.7	471	100.0
師資培育學校類型										
師範/教育大學	1	0.1	108	5.7	1,077	57.0	702	37.2	1,888	100.0
設有師資培育相關學系之大學	2	0.2	84	6.0	805	57.4	510	36.4	1,401	100.0
設有師資培育中心之大學	8	0.5	134	7.6	1,066	59.9	570	32.0	1,778	100.0
小計	12	0.2	326	6.4	2,947	58.2	1,781	35.2	5,067	100.0

註 1：此表數據為有填答問卷之受訪者資料，數據已加權處理且以四捨五入計算。

註 2：因少數師資生同時具備兩種以上的師資類科身份，故類科人數加總後可能高於小計人數。

註 3：題目為：您對下列教育工作的看法同意的程度如何？『老師應該採取行動，改變不利於學生學習的外在因素（如家庭背景、政策的影響）』

表 76 您對下列教育工作的看法同意的程度如何？

『老師的責任是把課上好，學生在學校外所遭遇的事情，不是老師應該處理的』

	非常不同意		不同意		同意		非常同意		小計	
	個數	列 %	個數	列 %	個數	列 %	個數	列 %	個數	列 %
師資培育類科										
幼兒園	217	36.0	327	54.2	44	7.3	15	2.6	602	100.0
國民小學	473	37.1	674	52.8	102	8.0	27	2.1	1,275	100.0
中等學校	996	35.6	1,506	53.9	230	8.2	65	2.3	2,797	100.0
特殊教育學校(班)	176	37.3	248	52.7	31	6.6	16	3.4	471	100.0
師資培育學校類型										
師範/教育大學	694	36.7	1,030	54.6	124	6.6	40	2.1	1,888	100.0
設有師資培育相關學系之大學	499	35.6	748	53.4	123	8.8	31	2.2	1,401	100.0
設有師資培育中心之大學	641	36.1	932	52.4	153	8.6	52	2.9	1,778	100.0
小計	1,834	36.2	2,710	53.5	400	7.9	123	2.4	5,067	100.0

註 1：此表數據為有填答問卷之受訪者資料，數據已加權處理且以四捨五入計算。

註 2：因少數師資生同時具備兩種以上的師資類科身份，故類科人數加總後可能高於小計人數。

註 3：題目為：您對下列教育工作的看法同意的程度如何？『老師的責任是把課上好，學生在學校外所遭遇的事情，不是老師應該處理的』

機密等級：一般 限閱 敏感 機密